

ACLI Bro Morgannwg

ADRODDIAD PERFFORMIAD BLYNYDDOL (APB) CYNLLUNIO - 2017-18

RHAGAIR

Mae'r system Gynllunio yng Nghymru ar hyn o bryd yn mynd drwy gyfnod o newid nas gwelwyd ei debyg erioed o'r blaen yn sgîl cyflwyno Deddf Cynllunio Cymru 2015, Deddf Llesiant Cenedlaethau'r Dyfodol (Cymru) 2015, a Deddf yr Amgylchedd Hanesyddol (Cymru) 2016 a'r holl newidiadau canlyniadol ar gyfer y system Gynllunio sy'n gysylltiedig â gweithredu'r ddeddfwriaeth. Daw hyn mewn cyfnod o leihau cyllidebau Llywodraeth Leol. Er gwaethaf yr uchod mae Bro Morgannwg yn cydnabod rôl bwysig y gwasanaeth Cynllunio o ran ail-fywio'au'r economi a chymunedau i sicrhau bod twf economaidd ac adfywio yn arwain at dwf cynaliadwy yn yr economi leol ac yn diogelu a gwella nodweddion trefol a gwledig Bro Morgannwg sy'n ei gwneud yn un o'r ardaloedd gorau i fyw ynddi yng Nghymru.

Mae'r Cynllun Datblygu Lleol a fabwysiadwyd yn cynnig fframwaith ar gyfer datblygu cynaliadwy ym Mro Morgannwg hyd at 2026 ac mae'n ddogfen bwysig dros ben sy'n llywio twf Bro Morgannwg ac yn nodi anghenion seilwaith ein cymunedau yng nghyd-destun y gyflogaeth, cyfleusterau a gwasanaethau sydd eu hangen i sicrhau'r datblygiad hwnnw. Wrth baratoi'r fframwaith hwn ar gyfer datblygu Bro Morgannwg i'r dyfodol, rydym wedi rhoi ystyriaeth i'r angen i adfywio a chefnogi ein cymunedau, ac wrth wneud hynny, mae'r cynllun yn ceisio sicrhau cydbwysedd rhwng twf economaidd, cydlyniant cymdeithasol a'r effaith ar yr amgylchedd.

Lle y bo'n bosibl, rydym yn hyrwyddo aildefnyddio tir a ddatblygwyd eisoes a'r angen i osgoi datblygu ar feysydd glas. Mae hyn yn fwyaf amlwg yn y Barri, lle mae pwyslais mawr ar y gwaith o barhau i adfywio'r Glannau. Hefyd, rydym wedi sicrhau bod pwyslais digonol yn cael ei roi ar ddarparu ar gyfer lefelau twf priodol mewn cymunedau eraill ledled y Fro a thrwy hynny sicrhau eu cynaliadwyedd a bywiogrwydd yn yr hirdymor.

Mae'r Cyngor hefyd yn awyddus i fanteisio ar y cyfleoedd a gynigir gan Ardal Fenter Sain Tathan - Maes Awyr Caerdydd a dangos y rôl hanfodol a chwaraeir gan Fro Morgannwg yn llwyddiant yr ardal Dinas-Ranbarth ehangach. Byddwn hefyd yn ail-ategu ymrwymiad cadarn y Cyngor i'r gwaith o adfywio'r Barri a Bro Morgannwg.

Rwy'n falch o nodi'r cynnydd a nodir yn yr Adroddiad Perfformiad hwn gan gynnwys perfformiad uchel parhaus ac amlwg y cyngor wrth benderfynu ar geisiadau cynllunio. Rwy'n hyderus fod hyn yn rhoi'r Cyngor mewn sefyllfa gref wrth i ni symud ymlaen yn 2018/19.

Y Cyngorydd Jonathan Bird, yr Aelod Cabinet dros Adfywio a Chynllunio

CYD-DESTUN

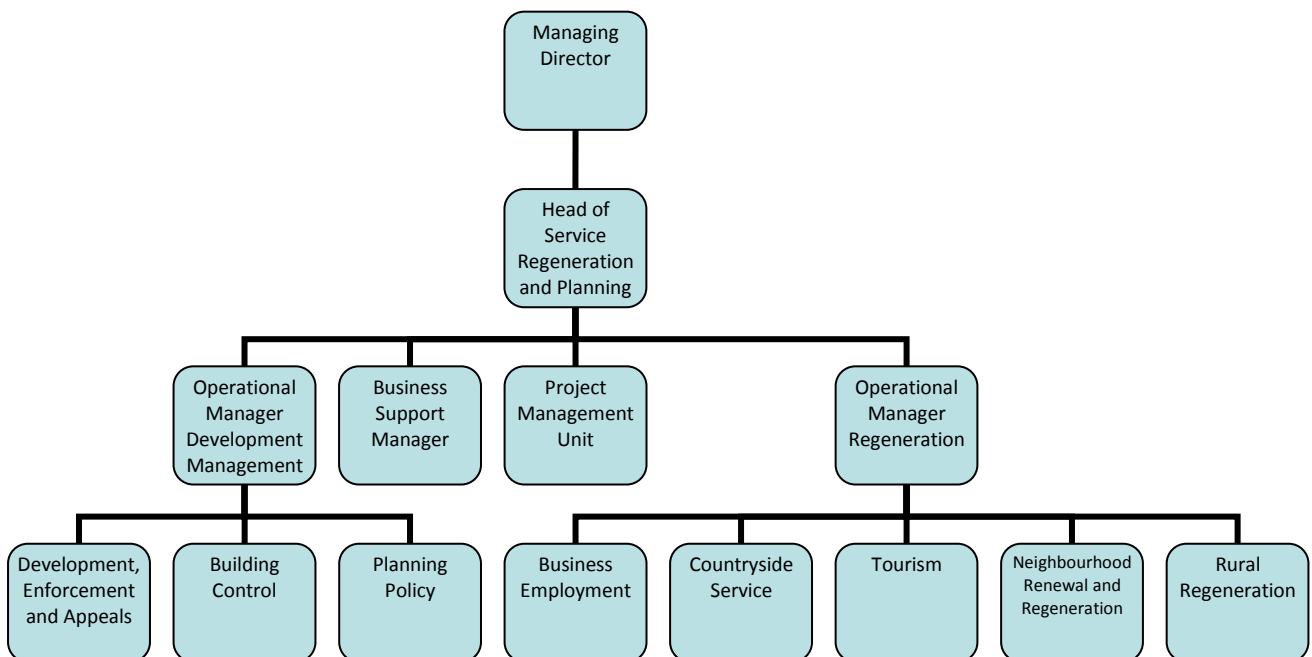
- Cynllun Datblygu Lleol Mabwysiedig Bro Morgannwg 2011-2026 (CDLI) yw'r cynllun datblygu ar gyfer yr awdurdod. Mae'r CDLI yn cynnig fframwaith polisi strategol a manwl ar gyfer Bro Morgannwg. Cafodd y CDLI ei fabwysiadu'n ffurfiol gan y Cyngor ar 28 Mehefin 2017 gan ddisodli'r Cynllun Datblygu Unedol blaenorol (1996-2011).
- Mae'r CDLI yn rhoi sylw i'r cyd-destun polisi a gyflwynwyd gan ystod o ddogfennau polisi, strategaethau a rhaglenni. Mae'r CDLI yn cefnogi amcanion Strategaeth Gymunedol Bro Morgannwg a bydd yn cynorthwyo â'r gwaith o gyflawni'r canlyniadau blaenoriaeth pan fo'r rheiny'n berthnasol neu'n gofyn am ddatblygu a defnyddio tir neu ddiogelu asedau naturiol. Hefyd, mae gweledigaeth y Strategaeth Gymunedol wedi'i mabwysiadu yn weledigaeth gyffredinol ar gyfer CDLI Bro Morgannwg er mwyn sicrhau cysondeb.
- Mae agosrwydd Bro Morgannwg i Gaerdydd, ynghyd â natur gyfoethog ac amrywiol y trefi a phentrefi yn yr ardal wedi arwain at bwysau sylweddol ar ddatblygu, yn enwedig o ran datblygiadau preswyl newydd. O ran cyflogaeth, mae gan y Fro un o'r lefelau cymudo uchaf yn y rhanbarth. Mae'r rhan fwyaf o bobl yn teithio i Gaerdydd i weithio sy'n arwain at dagfeydd yn ystod yr adegau prysuraf ar y ffyrdd dosbarthu yn nwyrain y Fro. Mae dynodi Ardal Fenter Sain Tathan - Maes Awyr Caerdydd yn 2011 yn bwysig iawn i'r ardal ac yn canolbwyntio ar y sector awyrofod ac amddiffyn. Nod y CDLI yw manteisio ar y cyfleoedd a gyflwynir gan y dynodiad hwn a cheisio denu mewnfuddsoddiad a fydd yn sicrhau budd i'r rhanbarth cyfan. Er bod Llywodraeth y DU wedi penderfynu peidio â bwrw ymlaen â'r bwriad i ddatblygu'r Coleg Hyfforddiant Amddiffyn, mae Gweinyddiaeth Amddiffyn Sain Tathan yn parhau i chwarae rhan bwysig yng nghynlluniau amddiffyn y DU ac yn ffynhonnell gyflogaeth bwysig ar gyfer yr economi leol. Mae'r CDLI hefyd o blaid cynigion sy'n cynorthwyo â dichonoldeb hirdymor porthladd y Barri i hwyluso'r gwaith effeithiol a dibynadwy o gludo llwythi ar y môr. Yn 2010, penderfynodd Llywodraeth Cymru ddynodi'r Barri yn ardal adfywio ac mae'r gwaith parhaus o ailddatblygu Glannau'r Barri yn chwarae rôl allweddol yn y gwaith hwn.
- Mae Bro Morgannwg yn cael budd o amrywiaeth eang o adnoddau amgylcheddol, y mae gwerth rhai ohonynt wedi'u cydnabod yn rhyngwladol a chenedlaethol fel Aber Afon Hafren ac Arfordir Treftadaeth Morgannwg. Mae hefyd nifer fawr o safleoedd sydd wedi'u dynodi'n safleoedd cadwraeth natur gwerthfawr ar lefel leol a chenedlaethol sy'n cynnig cynefinoedd pwysig ar gyfer bioamrywiaeth leol gan gynnwys rhywogaethau a ddiogelir. Mae gan Fro Morgannwg 27 Safle o Ddiddordeb Gwyddonol Arbennig, 1 Ardal Gwarchodaeth Arbennig, 2 Ardal Cadwraeth Arbennig ac un yn cyd-ffinio â Bro Morgannwg yng Nghynffig (Pen-y-bont ar Ogwr) ac yn 1 safle Ramsar.
- O ran ei threftadaeth ddiwylliannol, mae gan Fro Morgannwg fwy na 700 o Adeiladau Rhestredig, mwy na 100 o Henebion Cofrestredig, 39 o Ardaloedd Cadwraeth, 18 lleoliad sydd wedi'u nodi yn y Gofrestr Parciau a Gerddi Hanesyddol a 2 ardal sydd wedi'u nodi yn y Gofrestr o Dirweddau o Ddiddordeb Hanesyddol yng Nghymru.
- Mae Bro Morgannwg yn ymestyn dros 33,097 hectar ac mae tua 85% o'r tir hwnnw'n dir amaethyddol. Er hynny, mae nifer y bobl a gyflogir yn y diwydiant amaeth neu bysgota yn llai nag 1% o'r farchnad gyflogaeth, o gymharu â'r cyfartaledd cenedlaethol o 1.7%. Mae'r Barri wedi'i nodi'n anheddiad allweddol yng Nghynllun Gofodol Cymru sy'n cydnabod ei rôl yn llwyddiant Dinas-

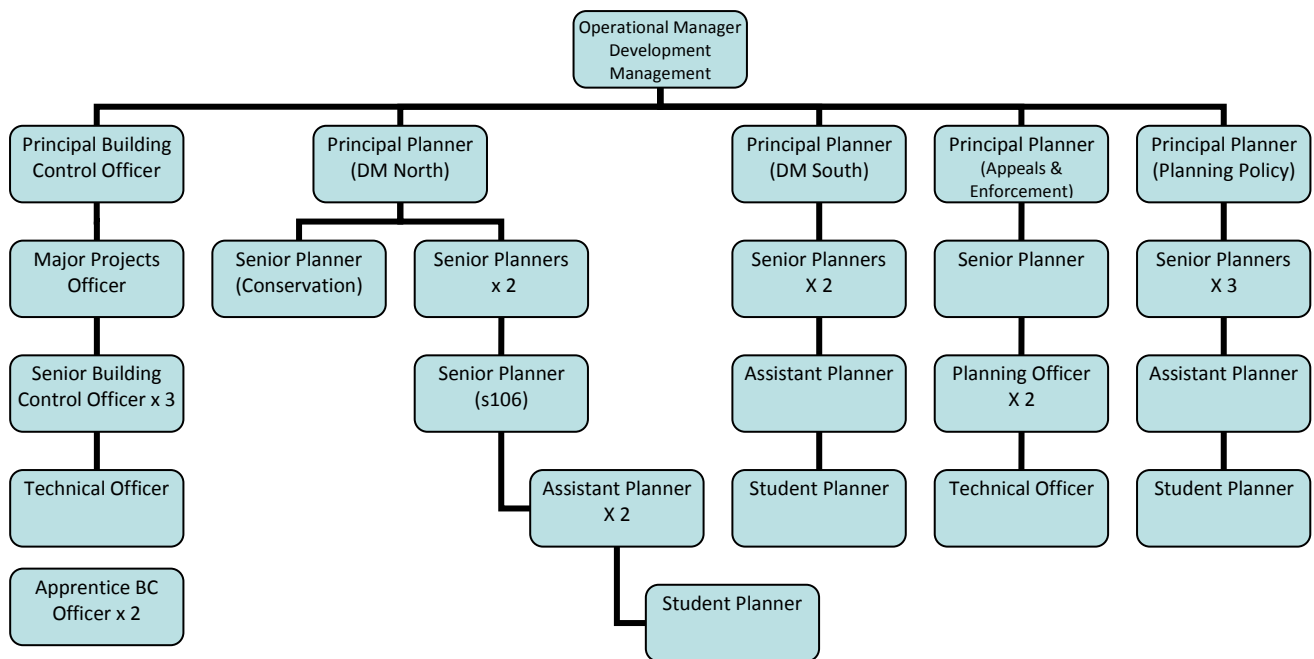
Ranbarth De-ddwyrain Cymru. Caiff hyn ei adlewyrchu yn strategaeth y CDLI sy'n ceisio hyrwyddo tai newydd, cyflogaeth a chyfleoedd manwerthu yn y Barri ac aneddiadau trefol eraill yn ardal y de-ddwyrain. Mae aneddiadau mawr eraill yn cynnwys Penarth, Llanilltud Fawr a'r Bont-faen sydd oll â darpariaeth trafnidiaeth gyhoeddus dda, cyfleoedd cyflogaeth lleol, canol trefi sefydledig ac ystod eang o gyfleusterau diwylliannol, addysgol a chymunedol. Mae gweddill y boblogaeth yn byw mewn pentrefi bach ledled y Fro wledig.

- Fel rhan o broses y CDLI, mae'r Cyngor wedi rhoi ystyriaeth lawn i ragfynegiadau poblogaeth a chartrefi Llywodraeth Cymru sy'n seiliedig ar ddata a gasglwyd yn 2011. Mae'r rhain yn nodi y bydd y boblogaeth yn cyrraedd 136,281 erbyn 2026 ac yn arwain at 7,118 o ddeiliaid tai newydd rhwng 2011 a 2026 (yn seiliedig ar ragfynegiadau mudo cyfartalog). Mae CDLI y Cyngor yn rhagweld y bydd angen 9460 o gartrefi newydd hyd at 2026 o ganlyniad i'r newid demograffig hwn ac i ymateb i'r angen am dai lleol fforddiadwy a chefnogi twf economaidd (cyfeirier at Bolisi SP3).

GWASANAETH CYNLLUNIO

Mae'r Gwasanaeth Cynllunio bellach yn rhan o'r Adran Adfywio a Chynllunio dan Bennaeth Gwasanaeth sy'n atebol yn uniongyrchol i'r Rheolwr Gyfarwyddwr.





- Mae'r Cyngor hefyd yn mynd trwy broses o 'ail-lunio gwasanaethau' yng ngoleuni'r toriadau sylweddol i'w gyllidebau. Mae'r broses hon yn cynnwys ystyried modelau darparu, modelau newid achos busnes a themâu cynhyrchu incwm amgen.
- Dros y 5 mlynedd ddiwethaf mae'r incwm sydd wedi dod i law'r Adran Gynllunio mewn perthynas â cheisiadau cynllunio wedi bod yn codi a gostwng o £644,000 yn 13/14 a £970,000 yn 14/15 i £975,000 yn 15/16, £622,649 yn 2016/17 a **£801,004 yn 2017/18**. At hynny, yn 2017/18 cawsom £36,401 am wasanaethau cyn gwneud cais a £9,600 o apeliadau.
- Hefyd, mae'r Cyngor wedi sicrhau cyllid drwy Gytundebau Perfformiad Cynllunio (CPCau) ar nifer o ddatblygiadau mawr a strategol bwysig. Mae'r CPCau hyn wedi sicrhau prosesau a chanlyniadau o ansawdd uwch oherwydd y cysylltu agosach â datblygwyr, ymgynghoreion statudol a phobl â diddordeb, a blaenoriaethu llwyth gwaith o amgylch y ceisiadau hyn.
- Y gost uniongyrchol o ddarparu'r gwasanaeth cynllunio yn 2017/18 oedd tua £1,337,110.
- Rydym yn ystyried ffyrdd eraill o wella'r gwasanaeth a chynhyrchu mwy o incwm, fel gwasanaethau cais cyflym a thystysgrifau cydymffurfiaeth trosglwyddo a ddylai gael eu cyflwyno yn 2018/19.
- Hoffem gael cefnogaeth Llywodraeth Cymru i gydnabod y gost o ddarparu'r gwasanaeth cynllunio, sy'n cynyddu o flwyddyn i flwyddyn mewn termau real, gan gyfiawnhau cynnydd mewn ffioedd cynllunio, a weithredwyd ddiwethaf ym mis Hydref 2015.
- I leihau costau, byddem hefyd yn awgrymu bod Llywodraeth Cymru yn tynnu'n ôl y gofyniad i hysbysebu ceisiadau cynllunio yn y wasg leol, sy'n costio tua £30,000 y flwyddyn i'r Cyngor. Mae'n amlwg bod pobl â diddordeb yn cael hysbysiad o gais yn bennaf drwy gyswllt uniongyrchol drwy lythyron neu hysbysiadu safle, neu drwy wefan y Cyngor neu drwy eu cynrychiolwyr ar gynghorau tref a chymuned.

- I leihau costau, gwella effeithlonrwydd a lleihau effeithiau amgylcheddol, mae'r adran gynllunio wedi gweithredu system swyddfa ddi-bapur, gan arbed tua £4000 y flwyddyn. Mae'r defnydd o geir cronfa yn hytrach na thaliadau milltired unigol wedi lleihau gwariant ar gerbydau o tua £12,000 i tua £3,000 y flwyddyn.
- O ran staffio, mae'r adran wedi ailstrwythuro dros y blynnyddoedd diwethaf i dorri costau a gwella effeithlonrwydd. Nid oes gan y Cyngor swyddog coed dynodedig bellach – yn hytrach, mae'r Tîm Rheoli Datblygu wedi'u hyfforddi i'w galluogi i ystyried ceisiadau coed (TPO a TCA) ac mae'r Cyngor wedi mabwysiadu CCA 'Coed, Coetiroedd, Perthi a Datblygu' yn ddiweddar i roi canllaw clir i ymgeiswyr a phobl sydd â diddordeb.
- Mewn ymateb i'r newidiadau i weithdrefnau Rheoli Datblygu, yn arbennig cyflwyno hysbysiadau dilysu ac apeliadau, cyflwynodd y Cyngor swydd 'Swyddog Technegol' newydd sy'n gyfrifol am ddilysu pob cais cynllunio newydd.
- Mae nifer o rolau gwag yn y Tîm Cynllunio ar hyn o bryd: 1 Uwch Swyddog Cynllunio (Polisi Cynllunio) (oherwydd secondiad 2 flynedd dros dro i Gyngor Merthyr); a 2 Swyddog Cynllunio (Gorfodi). Mae'r Cyngor ond yn recriwtio ar gyfer 1 o'r swyddi hun (Swyddog Cynllunio, Gorfodi) a bydd y swyddi eraill yn cael eu llenwi drwy estyniadau byrdymor i gontract Myfyrwyr Cynllunio y llynedd. Mae'r Cyngor yn cyflogi 3 myfyriwr ar gontract blwyddyn o Ysgol Gynllunio Prifysgol Caerdydd, sy'n helpu i ddatblygu cynllunwyr y dyfodol ac yn gyfle da i gynllunio dilyniant.
- Mae'r Cyngor yn defnyddio cyfuniad o hyfforddiant mewnol a hyfforddiant cyflenwol a ddarperir gan Lywodraeth Cymru, y Sefydliad Cynllunio Trefol Brenhinol, Cyfoeth Naturiol Cymru, DCWW ac eraill i sicrhau bod staff yn parhau â'u datblygiad proffesiynol parhaus. At hynny, mae'r wybodaeth sy'n cael ei bwydo i lawr gan grwpiau cydweithredol fel POSW, SEWSPG a grŵp gorfodi rhanbarthol De-ddwyrain Cymru yn cael ei rhannu mewn cyfarfodydd tîm misol.
- Mae staff hefyd wedi cymryd rhan mewn hyfforddiant i Aelodau'r Cyngor a hyfforddiant a ddarparwyd i Gynghorau Cymuned drwy'r Cyswllt Cymunedol.
- Mae Cyngor Bro Morgannwg wedi'i nodi fel yr awdurdod cyfrifol dros dro ac mae felly'n chwarae rôl arweiniol yn y gwaith o baratoi Cynllun Datblygu Strategol ar gyfer rhanbarth De-ddwyrain Cymru gan gydweithio â'r awdurdodau cynllunio lleol yn ardal Prifddinas-Ranbarth Caerdydd a Llywodraeth Cymru.

EICH STORI LEOL

Daeth 1,276 o geisiadau cynllunio i law'r Cyngor yn 17/18 a phenderfynwyd ar 1,173 o'r rhain, sef 117 penderfyniad fesul swyddog ar gyfartaledd.

Daeth 29 o geisiadau cynllunio mawr i law'r Cyngor hefyd a phenderfynwyd ar 20 o'r rhain (gan gynnwys rhai a ddygwyd ymlaen o'r flwyddyn flaenorol) sy'n ostyngiad yn nifer y llwyth achos ceisiadau mawr o gymharu â blynyddoedd blaenorol (roedd y rhan fwyaf o'r rhain yn geisiadau ar gyfer datblygiadau tai sy'n cynnwys mwy na 10 annedd).

Mabwysiadwyd Cynllun Datblygu Lleol (2011-2026) Bro Morgannwg ar 28 Mehefin 2017 ac mae'n cael ei ddefnyddio i benderfynu ar geisiadau cynllunio ac apeliadau. Bydd y Cyngor yn paratoi ei Adroddiad Monitro Blynyddol cyntaf ym mis Hydref 2018.

Yn 2018 cynhaliodd y Cyngor ei Cyd-Astudiaeth Argaeledd Tir Tai (CAATT) gyntaf ers mabwysiadu Cynllun Datblygu Lleol Bro Morgannwg. Dangosodd y CAATT gyflenwad tir o 5.6 mlynedd.

Yn ystod cyfnod yr adroddiad hwn mae'r awdurdod wedi cyflawni'r gwelliannau canlynol:

- Cynnig gwasanaethau pwrpasol drwy Gytundebau Perfformiad Cynllunio ar rai brojectau datblygu mawr.
- Mabwysiadu Canllaw Cynllunio Atodol (CCA) diwygiedig ar gyfer Tai Fforddiadwy a Rhwymedigaethau Cynllunio a CCA newydd ar gyfer:
 - Bioamrywiaeth a Datblygu
 - Trosi ac Adnewyddu Adeiladau Gwledig
 - Diogelu Mwynau
 - Datblygiad Preswyl a Deiliaid Tai
- Cyflwyno fframweithiau newydd ar gyfer monitro defnydd manwerthu a chyflogaeth ym Mro Morgannwg, gan fabwysiadu methodoleg a ddatblygwyd ar y cyd gan holl ACLlau Deddwyrain Cymru.
- Darparu dull integredig o gynllunio defnydd tir yn y Fro, drwy reoli datblygiadau newydd mewn dull cynaliadwy er budd cymunedau drwy ddefnyddio'r dull datblygu tîm.

Mae'r Cyngor wedi parhau i fod yn llwyddiannus yn y gwaith o negodi cytundebau A106 yn ystod blwyddyn ariannol 2017/18. Yn ystod y cyfnod hwn, rhoddwyd caniatâd cynllunio i 28 o geisiadau oedd yn destun cytundebau Adran 106. Mae'r cyfraniadau ariannol yn y cytundebau cyfreithiol hyn yn werth £8.1m ac yn ymwneud ag ystod o ddatblygiadau gan gynnwys datblygiadau preswyl mawr. Gwariwyd tua £1.8 miliwn ar gynlluniau Adran 106 yn ystod 2017/18. Rhagwelir y bydd rhagor o arian yn dod i law yn sgil y ceisiadau mawr sy'n mynd rhagddynt ar hyn o bryd a fydd yn destun cytundebau Adran 106 maes o law.

Yn 2017/18, defnyddiwyd cyllid A106 i ddarparu a gwella cyfleusterau addysgol yng Nghymuned Ddysgu Llanilltud Fawr ac Ysgol Gynradd Saint-y-brid; cyflawni gwelliannau priffordd cynaliadwy yn

y Barri, Gwenfô, Dinas Powys a Llandochoau; adlewyrchu a gwella manau agored cyhoeddus ym Mhenarth, Llanilltud Fawr, Ystradowen, y Barri a'r Bont-faen; a gwella cyfleusterau cymunedol yn Ninas Powys a Gwenfô.

BARN DEFNYDDWYR GWASANAETH

Yn 2017-18 cynhaliwyd arolwg boddhad cwsmeriaid â'r nod o asesu barn pobl a gafodd benderfyniad cais cynllunio yn ystod y flwyddyn.

Anfonwyd yr arolwg at 628 o bobl, a chyflwynodd 9% o'r rheiny ymateb cyflawn neu rannol. Roedd y rhan fwyaf o'r atebion (49%) gan y cyhoedd. Roedd cais cynllunio 7% o ymatebwyr wedi cael ei wrthod.

Gofynnwyd i ymatebwyr p'un ai a oeddent yn cytuno neu anghytuno â chyfres o ddatganiadau am y gwasanaeth cynllunio. Dyma'r dewisiadau a roddwyd iddynt:

- Cytuno'n gryf;
- Yn dueddol o gytuno;
- Ddim yn cytuno nac yn anghytuno;
- Yn dueddol o anghytuno; ac
- Anghytuno'n gryf.

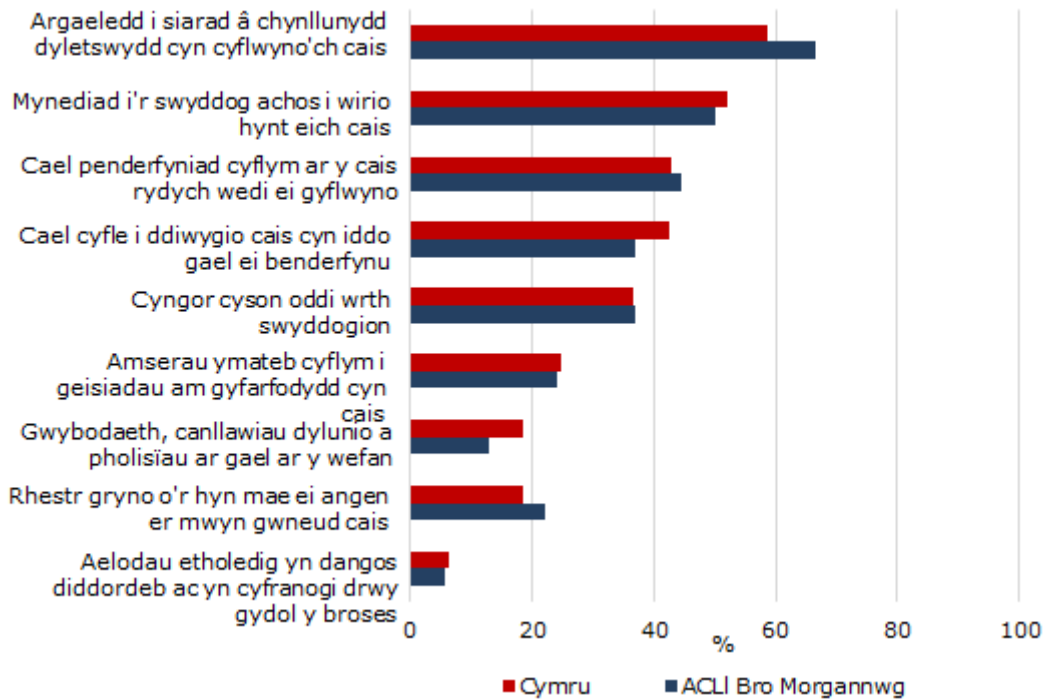
Mae Tabl 1 yn dangos canran yr ymatebwyr a ddewisodd 'yn dueddol o gytuno' neu 'cytuno'n gryf' ar gyfer pob datganiad ar gyfer ein hawdurdod cynllunio ni a Chymru. Roedd 67% o'r ymatebwyr ar y cyfan yn fodlon ar sut gwnaethom ddelio â'u cais, sy'n uwch na chyfartaledd Cymru gyfan, sef 63%.

Tabl 1: Canran yr ymatebwyr a oedd yn cytuno â phob datganiad, 2017-18

Canran yr ymatebwyr oedd yn cytuno bod:	ACLI Bro Morgannwg LPA %	Cymru %
Mae'r ACLI yn gorfodi ei reolau cynllunio'n deg ac yn gyson	55	55
Rhoddodd yr ACLI gyngor da l'ch helpu i wneud cais llwyddiannus	58	60
Mae'r ACLI yn rhoi help trwy gydol y broses, gan gynnwys mewn perthynas ag amodau	50	52
Ymatebodd yr ACLI yn brydlon pan oedd ganddynt gwestynau	51	62
Gwrandawodd arnynt ynghylch ei chais	64	60
Cafodd yr holl wybodaeth ddiweddaraf am eich cais	57	52
Yn fodlon yn gyffredional ar sut deliodd yr ACLI â'ch cais	67	63

Gofynnwyd hefyd i ymatebwyr ddewis tair nodwedd o'r gwasanaeth cynllunio, o blith rhestr benodol, yr oedden nhw o'r farn y byddai'n eu helpu i sicrhau datblygiadau llwyddiannus. Mae Ffigur 1 yn dangos canran yr ymatebwyr a ddewisodd bob nodwedd fel un o'u tri dewis. O'n hochr ni, 'y gallu i siarad â chynlluniwr ar ddyletswydd cyn cyflwyno cais' oedd y dewis mwyaf poblogaidd.

Ffigur 1: Nodweddion gwasanaeth cynllunio da, 2017-18



Roedd y sylwadau a ddaeth i law yn cynnwys:

- “Yn gyffredinol mae’r swyddogion yn gymwynasgar a rhagweithiol iawn.”
- “Fel Penseiri, rydym yn hapus iawn gyda Bro Morgannwg – gwnaed argraff dda arnom.”
- “Roedd hi’n bleser delio â’r holl swyddogion achos a’r staff gweinyddol ar y cyfan, yn arbennig o gymharu ag ACLlau eraill. Diolch ACLI Bro Morgannwg.”

EIN PERFFORMIAD 2017-18

Mae’r adran hon yn manylu ar ein perfformiad yn 2017-18. Mae’n ystyried dangosyddion y Fframwaith Perfformiad Cynllunio a’r holl ddata arall sydd ar gael i helpu i greu darlun cynhwysfawr o berfformiad y Cyngor. Pan fo’n briodol rydym yn gwneud cymariaethau rhwng ein perfformiad ni a pherfformiad Cymru gyfan.

Caiff perfformiad ei ddadansoddi ar sail pum agwedd allweddol o'r gwaith o ddarparu gwasanaeth cynllunio fel y nodir yn y Fframwaith Perfformiad Cynllunio:

- Llunio cynllun;
- Effeithlonrwydd;
- Safon;
- Ymgysylltu; a
- Gorfodi.

Llunio cynllun

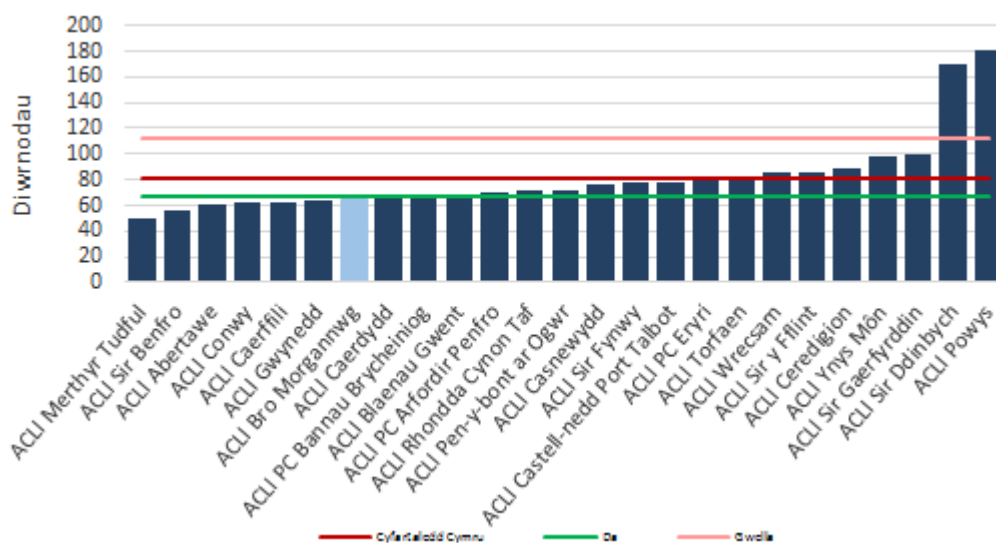
Fel ar 31 Mawrth 2018, roeddem ni yn un o 22 ACLI heb gynllun datblygu ar waith.

Yn ystod y cyfnod, roedd ein cyflenwad tir tai yn 6.1 blynedd (yn seiliedig ar ragamcanion tai'r CDLI) a oedd yn ein gwneud yn un o 7 ACLI yng Nghymru sydd â'r cyflenwad 5 mlynedd gofynnol.

Effeithlonrwydd

Yn 2017-18 penderfynwyd ar 1,173 o geisiadau cynllunio; pob un, ar gyfartaledd, yn cymryd 65 diwrnod (9 wythnos) i'w benderfynu. Mae hyn yn cymharu â chyfartaledd o 81 diwrnod (12 wythnos) ledled Cymru. Mae Ffigur 2 yn dangos yr amser cyfartalog a gymerir gan bob ACLI i wneud penderfyniad ynghylch pob cais yn ystod y flwyddyn.

Ffigur 2: Amser cyfartalog a gymerwyd (diwrnodau) i wneud penderfyniadau ynghylch ceisiadau, 2017-18



Cafodd 92% o'r holl geisiadau cynllunio eu penderfynu o fewn yr amserlenni gofynnol. Mae hyn yn cymharu ag 89% ledled Cymru ac roedden ni yn un o 22 ACLI a lwyddodd i fwrw'r targed o 80%.

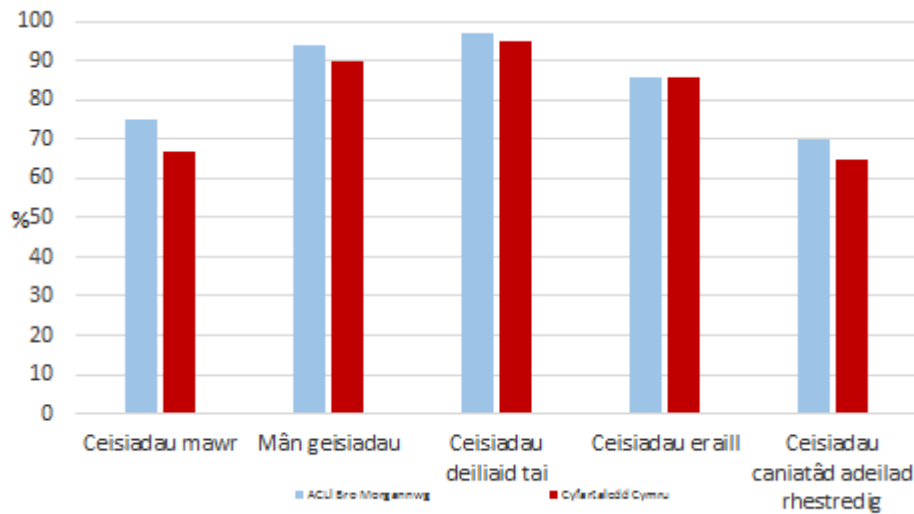
Mae Ffigur 3 yn dangos canran y ceisiadau cynllunio y penderfynwyd arnynt o fewn yr amserlenni gofynnol mewn cysylltiad â'r pedwar math o gais ar gyfer ein ACLI a Chymru. Mae hyn yn dangos ein bod wedi penderfynu ar 97% o geisiadau gan ddeiliaid tai o fewn yr amserlenni gofynnol. Gwnaethom hefyd benderfynu ar 70% o geisiadau Caniatâd Adeiladau Rhestredig o fewn yr amserlenni gofynnol.

Rhwng 2016-17 a 2017-18, fel y dangosir yn Ffigur 4, mae canran y ceisiadau cynllunio a gwblhawyd o fewn yr amserlenni gofynnol wedi cynyddu o 91%. Gwelwyd cynnydd yng Nghymru eleni yn ogystal.

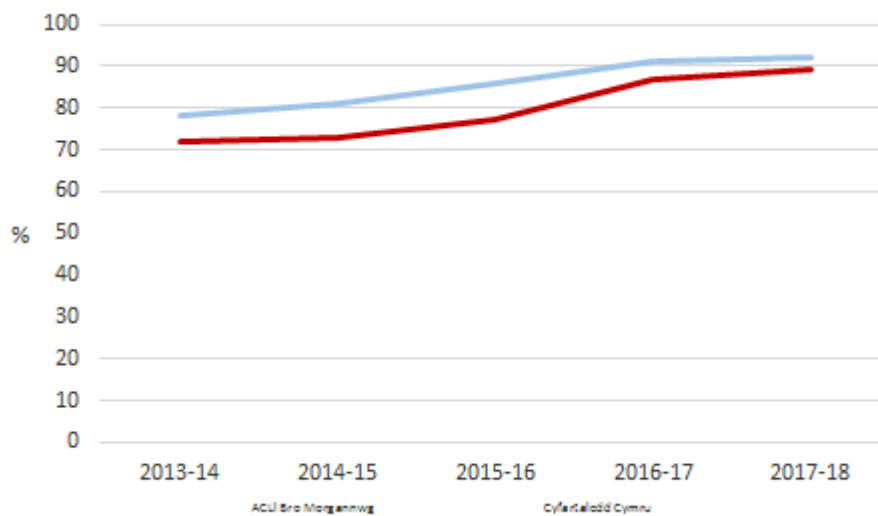
Dros yr un cyfnod:

- Gwnaeth nifer y ceisiadau a gawsom leihau;
- Gwnaeth nifer y ceisiadau y penderfynwyd arnynt leihau;
- Gwnaeth nifer y ceisiadau a gymeradwywyd leihau;

Ffigur 3: Canran y ceisiadau cynllunio a gaiff eu penderfynu o fewn yr amserlenni gofynnol, yn ôl math, 2017-18



Ffigur 4: Canran y ceisiadau cynllunio a gaiff eu penderfynu o fewn yr amserlenni gofynnol

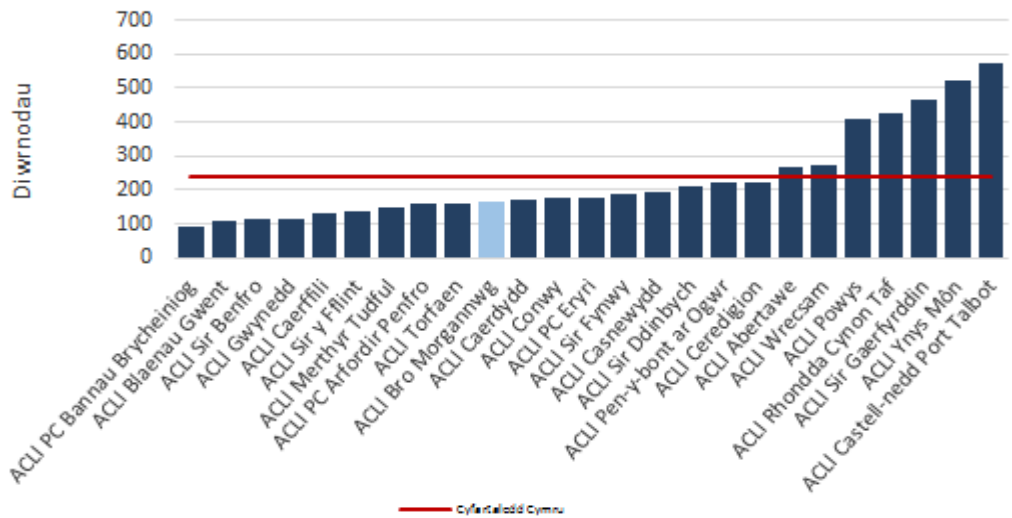


Ceisiadau Mawr

Penderfynwyd ar 20 o geisiadau cynllunio mawr yn 2017-18; roedd 10% o'r rhain (2 gais) yn destun Aseiad o'r Effaith Amgylcheddol. Cymerodd pob cais (gan gynnwys y rhai oedd yn destun Aseiad o'r Effaith Amgylcheddol), ar gyfarfaledd, 164 diwrnod (23 wythnos) i'w penderfynu. Fel y dengys yn Ffigur 5, roedd hyn yn fyrrach na chyfarfaledd Cymru o 240 diwrnod (34 wythnos).

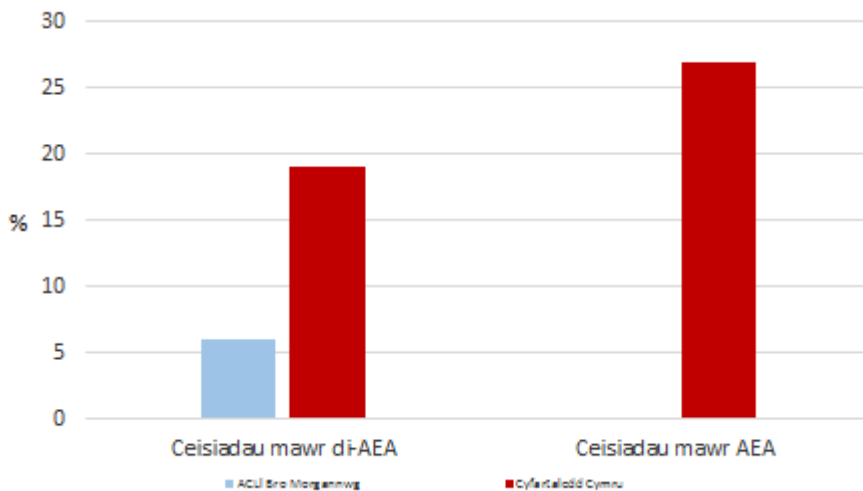
Cafodd 75% o'r ceisiadau mawr eu penderfynu o fewn yr amserlenni gofynnol (gan gynnwys y rheini y cytunwyd ar 'Estyniad Amser' ar eu cyfer) o gymharu â 69% ledled Cymru.

Ffigur 5: Amser cyfartalog (diwrnodau) a gymerwyd i benderfynu ar gais mawr, 2017-18



Mae Ffigur 6 yn dangos canran y ceisiadau mawr a benderfynwyd o fewn yr amserlenni gofynnol statudol yn ôl natur y cais mawr (h.y. 8 ac 16 wythnos). Cafodd 6% o'n ceisiadau mawr 'safonol' h.y. y rheiny nad oeddent yn destun AEA, eu penderfynu o fewn y terfyn amser 8 wythnos statudol yn ystod y flwyddyn.

Ffigur 6: Canran y ceisiadau Mawr a benderfynwyd o fewn yr amserlenni gofynnol yn ystod y flwyddyn, yn ôl math, 2017-18

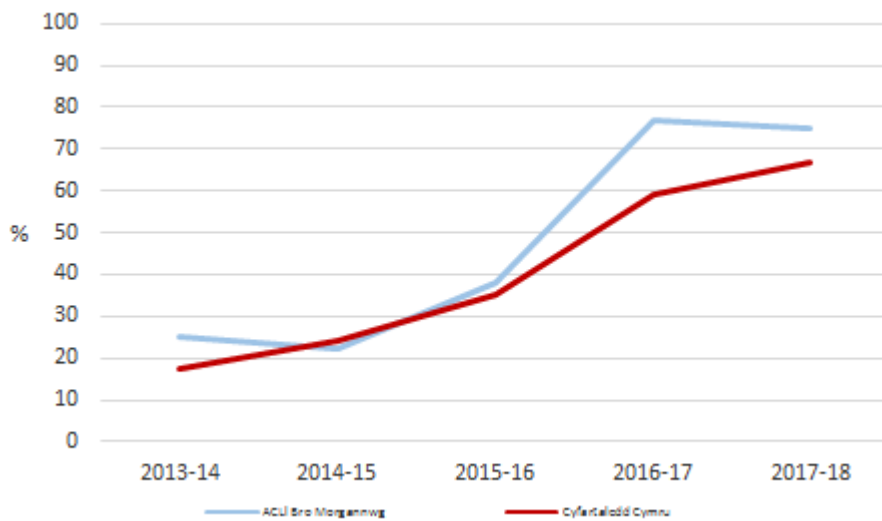


Yn ogystal â hyn, penderfynwyd ar 14 o geisiadau mawr a oedd yn destun 'estyniad amser' y cytunwyd arno o fewn yr amserlenni gofynnol yn ystod y flwyddyn.

Ers 2016-17 mae canran y ceisiadau mawr a benderfynwyd o fewn yr amserlenni gofynnol wedi lleihau o 77% i 75%. Yn yr un modd, mae nifer y ceisiadau mawr a benderfynwyd wedi gostwng, ac felly hefyd nifer y ceisiadau sy'n destun AEA a benderfynwyd yn ystod yr un flwyddyn.

Mae Ffigur 7 yn dangos y duedd yng nghanran y ceisiadau cynllunio mawr a benderfynwyd o fewn yr amserlenni gofynnol yn ystod y blynyddoedd diwethaf a sut mae hyn yn cymharu â Chymru.

Ffigur 7: Canran y ceisiadau cynllunio mawr a gaiff eu penderfynu o fewn yr amserlenni gofynnol



Dros yr un cyfnod:

- Mae canran y ceisiadau bach a benderfynwyd o fewn yr amserlenni gofynnol wedi aros yr un peth ar 94%;
- Mae canran y ceisiadau gan ddeiliaid tai a benderfynwyd o fewn yr amserlenni gofynnol wedi cynyddu o 96% i 97%; ac
- Mae canran y ceisiadau eraill a benderfynwyd o fewn yr amserlenni gofynnol wedi cynyddu o 83% i 86%.

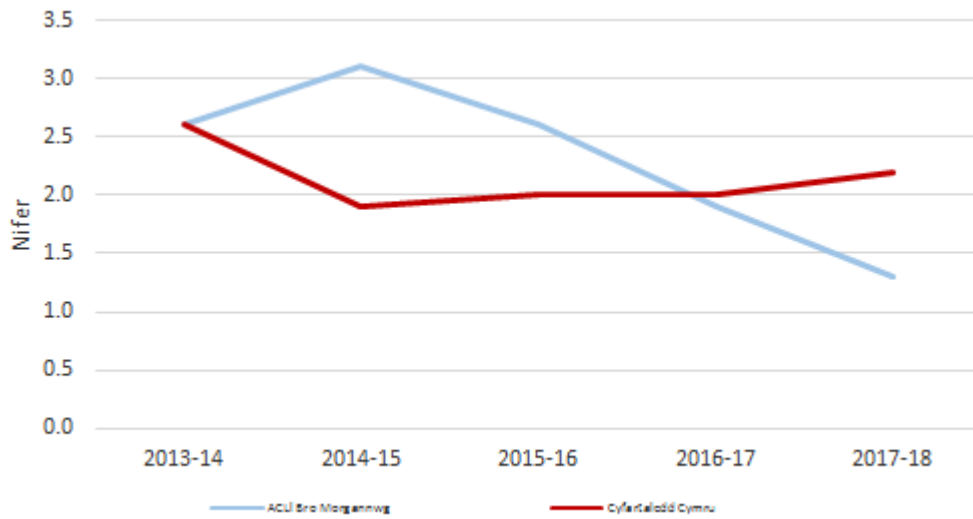
Safon

Yn 2017-18, penderfynodd ein Pwyllgor Cynllunio ar 43 o geisiadau cynllunio yn ystod y flwyddyn, sydd gyfystyr â 4% o'r holl geisiadau cynllunio a benderfynwyd. Ledled Cymru gwnaed 7% benderfyniadau ar geisiadau cynllunio gan bwylgor cynllunio.

Roedd 0% o'r penderfyniadau a wnaed gan aelodau yn groes i gyngor swyddogion. Roedd hyn yn cymharu â 9% o benderfyniadau a wnaed gan aelodau ledled Cymru. Roedd hyn golygu bod 0% o'r holl benderfyniadau a wnaed ar geisiadau cynllunio wedi mynd yn groes i gyngor swyddogion; 0.6% ledled Cymru.

Yn 2017-18 daeth 16 o apeliadau i law yn erbyn ein penderfyniadau cynllunio, sydd gyfystyr ag 1.3 apêl am bob 100 o geisiadau sy'n dod i law. Ledled Cymru daeth 2.2 apêl i law am bob 100 o geisiadau. Mae Ffigur 8 yn dangos bod nifer y ceisiadau sy'n dod i law wedi newid ers 2016-17 a sut mae hyn yn cymharu â Chymru.

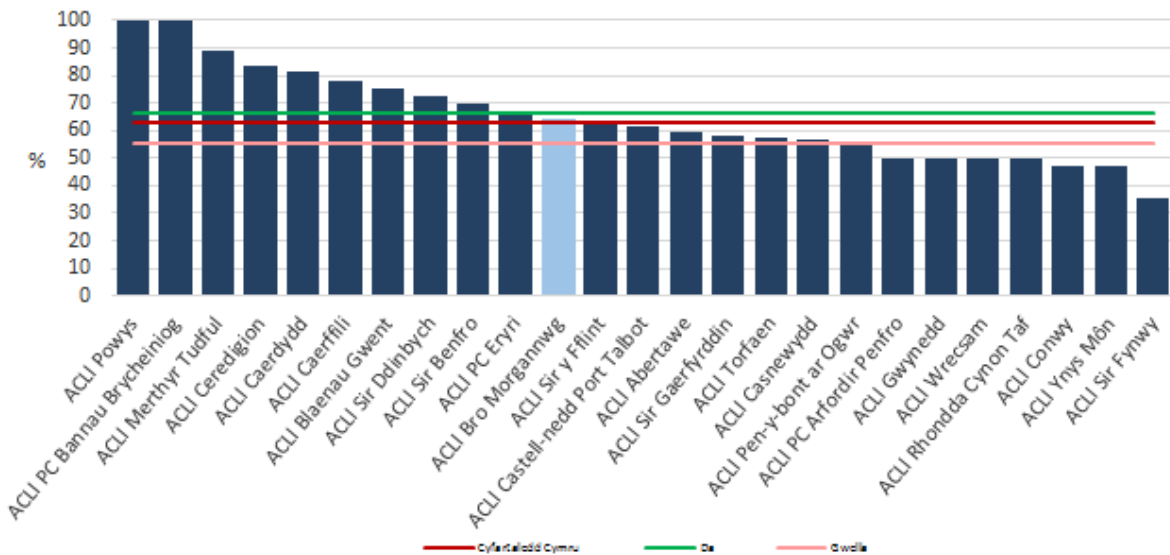
Ffigur 8: Nifer yr apeliadau sy'n dod i law fesul 100 o geisiadau cynllunio



Dros yr un cyfnod gwnaeth canran y ceisiadau cynllunio a gymeradwywyd gynyddu o 93% i 94%.

O'r 14 o apeliadau y penderfynwyd arnynt yn ystod y flwyddyn, cafodd 64% eu taflu allan. Fel y dengys yn Ffigur 9, roedd hyn yn is na chanran yr apeliadau a daflwyd allan ledled Cymru, ond yn is na'r targed o 66%.

Ffigur 9: Canran yr apeliadau a daflwyd allan,



Yn ystod 2017-18 ni chafodd unrhyw geisiadau am gostau mewn apêl adran 78 eu cynnal.

Ymgysylltu

Rydym ni:

- yn un o 24 ACLI sy'n caniatáu i'r cyhoedd siarad gerbron y Pwyllgor Cynllunio; ac
- yn un o 21 ACLI oedd â chofrestr ceisiadau cynllunio ar-lein.

Fel y dengys Tabl 2, roedd 58% o ymatebwyr yn arolwg cwsmeriaid 2017-18 yn cytuno bod yr ACLI wedi rhoi cyngor da iddynt i'w helpu i wneud cais llwyddiannus.

Tabl 2: Adborth o arolwg cwsmeriaid 2017-18

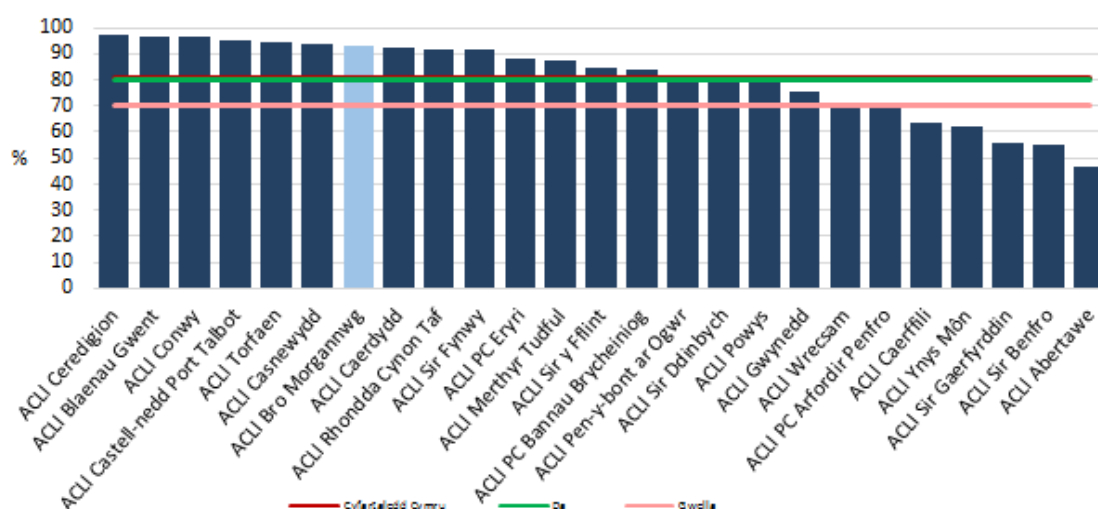
Canran yr ymatebwyr oedd yn cytuno bod::	ACLI Bro Morgannwg	Cymru %
	LPA %	
Rhoddodd yr ACLI gyngor da i'ch helpu i wneudd cais llwyddiannus	58	60
Gwrandawodd arnynt ynghylch ei chais	64	60

Gorfodi

Mae ffigurau LIC yn dangos, yn 2017-18, y gwnaethom ymchwilio i 103 o achosion gorfodi (o gymharu â 100 yn 2016-17) sydd gyfystyr â 0.8 fesul 1,000 o'r boblogaeth. Hon oedd y gyfradd isaf yng Nghymru. Maent hefyd yn dangos ein bod wedi ymchwilio i 93% o'r achosion gorfodi hyn cyn pen 84 diwrnod. Ledled Cymru ymchwiliwyd i 81% o achosion cyn pen 84 diwrnod. Mae Ffigur 10 yn dangos canran yr achosion gorfodi yr ymchwiliwyd iddynt cyn pen 84 diwrnod ledled holl ACLlau Cymru.

Fodd bynnag, mae swyddogion wedi craffu ar y data hwn ac yn anffodus gwelwyd bod yr adroddiad yn wallus. Mewn gwirionedd, yn 2017-18, cynhaliwyd ymchwiliad i 296 o achosion gorfodi, sydd gyfystyr â 2.3 fesul 1,000 o'r boblogaeth. Cyfartaledd Cymru yw 2.0 fesul 1,000 o'r boblogaeth. Yn seiliedig ar y ffigurau hyn, ymchwiliom i 89% o'r achosion gorfodi hyn cyn pen 84 diwrnod.

Ffigur 10: Canran yr achosion gorfodi yr ymchwiliwyd iddynt cyn pen 84 diwrnod, 2017-18



Yn seiliedig ar y ffigurau diwygiedig y cyfeirir atynt uchod, yr amser cyfartalog a gymerwyd i geisio camau gorfodi cadarnhaol oedd 94 diwrnod.

ATODIAD A – FFRAMWAITH PERFFORMIAD

TROSOLWG

MESUR	DA	EITHAF DA	GWELLA
Llunio cynllun			
A oes Cynllun Datblygu cyfredol ar waith o fewn cyfnod y cynllun?	Oes		Na
Unrhyw newidiadau i'r dyddiadau a nodwyd yn y Cytundeb Cyflawni gwreiddiol mewn perthynas â pharatoi CDLI, mewn misoedd	<12	13-17	18+
Adroddiadau Monitro Blynyddol wedi'u paratoi yn dilyn mabwysiadu CDLI	Do		Na
Y cyflenwad tir tai cyfredol sydd ar gael i'r awdurdod cynllunio lleol mewn blynyddoedd	>5		<5
Effeithlonrwydd			
Canran y ceisiadau "mawr" a benderfynwyd o fewn y cyfnodau gofynnol	>60	50-59.9	<50
Amser cyfartalog a gymerir i benderfynu ar geisiadau "mawr" mewn diwrnodau	Heb ei bennu	Heb ei bennu	Heb ei bennu
Canran y ceisiadau "mawr" a benderfynwyd o fewn y cyfnodau gofynnol	>80	70-79.9	<70
Amser cyfartalog a gymerir i benderfynu ar yr holl geisiadau mewn diwrnodau	<67	67-111	112+
Canran y ceisiadau Caniatâd Adeiladau Rhestredig a benderfynwyd o fewn y cyfnodau gofynnol	Heb ei bennu	Heb ei bennu	Heb ei bennu
Safon			
Canran y penderfyniadau a wnaed gan Aelodau yn groes i gyngor swyddogion	<5	5-9	9+
Nifer y ceisiadau a daflwyd allan	>66	55-65.9	<55
Ceisiadau am gostau mewn apêl Adran 78 a gadarnhawyd yn	0	1	2+

CYFARTELEDD CYMRU	ACLI BRO MORGANNWG Y LLYNEDD	ACLI BRO MORGANNWG ELENI
Oes	Na	Oes
67	73	Dd/B
Do	Dd/B	Dd/B
7 o 25	0	6.1
67.4	77	75
240.1	243	164
88.5	91	92
80.7	60	65
65.4	-	70
8.6	8	0
62.6	52	64
0	0	0

MESUR	DA	EITHAF DA	GWELLA
ystod y cyfnod adrodd			
Ymgysylltu			
A yw'r awdurdod cynllunio lleol yn galluogi'r cyhoedd i siarad gerbron y Pwyllgor Cynllunio?	Ydy		Na
A oes gan yr awdurdod cynllunio lleol swyddog ar ddyletswydd i gynnig cyngor i'r cyhoedd?	Oes		Na
A oes gan yr awdurdod cynllunio lleol gofrestr ceisiadau cynllunio ar-lein ar ei wefan y gall y cyhoedd ei defnyddio i olrhain cynnydd eu ceisiadau (a gweld eu cynnwys)?	Oes	Yn rhannol	Na
Gorfodi			
Canran yr achosion gorfodi yr ymchwiliwyd iddynt (penderfynu a dorrwyd y rheolau adeiladu ac, os felly, penderfynu a yw'n fuddiol rhoi camau gorfodi ar waith)	>80	70-79.9	<70
Amser cyfartalog a gymerir i roi camau gorfodi cadarnhaol ar waith	Heb ei bennu	Heb ei bennu	Heb ei bennu

CYFARTELEDD CYMRU	ACLI BRO MORGANNWG Y LLYNEDD	ACLI BRO MORGANNWG ELENI
Ydy	Ydy	Ydy
Oes	Oes	Oes
Oes	Oes	Oes
80.6	95	89*
184.6	130	94*

*Ffigurau gorfodi wedi'u diwygio o ddata cyhoeddedig LIC yn dilyn adolygiad o ystadegau a nodi gwallau.

ADRAN 1 – LLUNIO CYNLLUN

Dangosydd	01. A oes Cynllun Datblygu cyfredol ar waith o fewn cyfnod y cynllun?	
“Da”	“Eithaf da”	“Angen gwella”
Mae cynllun datblygu (CDLI neu CDU) ar waith o fewn cyfnod y cynllun	Dd/B	Nid oes cynllun datblygu ar waith (gan gynnwys pan fo'r cynllun wedi dod i ben)

Perfformiad yr Awdurdod	Oes
Mabwysiadwyd Cynllun Datblygu Lleol Bro Morgannwg 2011-2026 ar 28 Mehefin 2017. Caiff yr Adroddiad Monitro Blynyddol cyntaf ei baratoi ym mis Hydref 2018.	

Dangosydd	02. Unrhyw newidiadau i'r dyddiadau a nodwyd yn y Cytundeb Cyflawni gwreiddiol mewn perthynas â pharatoi CDLI, mewn misoedd	
“Da”	“Eithaf da”	“Angen gwella”
Mae'r CDLI yn cael ei symud yn ei flaen o fewn 12 mis i'r dyddiadau a nodwyd yn y Cytundeb Cyflawni gwreiddiol	Mae'r CDLI yn cael ei symud yn ei flaen rhwng 12 a 18 mis o'r dyddiadau a nodwyd yn y Cytundeb Cyflawni gwreiddiol	Mae'r CDLI yn cael ei symud yn ei flaen 18 mis yn ddiweddarach na'r dyddiadau a nodwyd yn y Cytundeb Cyflawni gwreiddiol

Perfformiad yr Awdurdod	Dd/B
Mabwysiadwyd Cynllun Datblygu Lleol Bro Morgannwg 2011-2026 ar 28 Mehefin 2017. Caiff yr Adroddiad Monitro Blynyddol cyntaf ei baratoi ym mis Hydref 2018.	

Dangosydd	03. Adroddiadau Monitro Blynyddol a baratowyd yn dilyn mabwysiadu CDLI	
“Da”		“Angen gwella”
Mae angen cyhoeddi Adroddiad Monitro Blynyddol (AMB) ac mae hwnnw wedi'i baratoi		Mae angen cyhoeddi AMB ac nid yw hwnnw wedi'i baratoi

Perfformiad yr Awdurdod	Dd/B
Mabwysiadwyd Cynllun Datblygu Lleol Bro Morgannwg 2011-2026 ar 28 Mehefin 2017. Caiff yr Adroddiad Monitro Blynyddol cyntaf ei baratoi ym mis Hydref 2018.	

Dangosydd	04. Y cyflenwad tir tai cyfredol sydd ar gael i'r awdurdod cynllunio lleol mewn blynyddoedd	
"Da"		"Angen gwella"
Mae gan yr awdurdod gyflenwad tir tai o fwy na 5 mlynedd		Mae gan yr awdurdod gyflenwad tir tai o lai na 5 mlynedd

Perfformiad yr Awdurdod	6.1
<p>Mae gan Fro Morgannwg fwy na'r cyflenwad tir tai gofynnol o 5 mlynedd, sy'n adlewyrchu'r galw mawr yn y farchnad am dai yn yr ardal. Mae gan lawer o safleoedd dynodedig y CDLI ganiatâd cynllunio ac maent wrthi'n cael eu hadeiladu, neu disgwylir i'r gwaith adeiladu ddechrau yn y blynyddoedd nesaf. Mae'r ffigur 6.1 blwyddyn yn seiliedig ar CDLI Bro Morgannwg a fabwysiadwyd ar 28 Mehefin 2017. Mae Cyd-Astudiaeth Argaeledd Tir Tai 2017/18 yn dangos bod gan Fro Morgannwg 5.6 mlynedd o gyflenwad tir tai.</p>	

ADRAN 2 - EFFEITHLONRWYDD

Dangosydd	05. Canran y ceisiadau "mawr" a benderfynwyd o fewn y cyfnodau gofynnol	
"Da"	"Eithaf da"	"Angen gwella"
Mae mwy na 60% o geisiadau yn cael eu penderfynu o fewn y cyfnod amser statudol	Mae rhwng 50% a 60% o geisiadau yn cael eu penderfynu o fewn y cyfnod amser statudol	Mai llai na 50% o geisiadau yn cael eu penderfynu o fewn y cyfnod amser statudol

Perfformiad yr Awdurdod	75
<p>Mae hyn yn cymharu â chyfartaledd Cymru o 67.4% ac yn gyson â'r ffigur o 77% y llynedd. Penderfynwyd ar 20 o geisiadau cynllunio mawr yn 2017-18; pob un, ar gyfartaledd, yn cymryd 164 diwrnod (23 wythnos) i'w benderfynu. Roedd hyn yn fyrrach o lawer na chyfartaledd Cymru o 240.1 diwrnod (34 wythnos) ac yn well o lawer na'r 243 diwrnod y llynedd.</p>	

Dangosydd	06. Amser cyfartalog a gymerir i benderfynu ar geisiadau "mawr" mewn diwrnodau	
"Da"	"Eithaf da"	"Angen gwella"
Targed i'w feincnodi	Targed i'w feincnodi	Targed i'w feincnodi

Perfformiad yr Awdurdod	164
<p>Penderfynwyd ar 20 o geisiadau cynllunio mawr yn 2017-18; pob un, ar gyfartaledd, yn cymryd 164 diwrnod (23 wythnos) i'w benderfynu. Roedd hyn yn fyrrach o lawer na chyfartaledd Cymru o 240.1 diwrnod (34 wythnos) ac yn well o lawer na'r 243 diwrnod y llynedd.</p>	

Dangosydd	07. Canran yr holl geisiadau a benderfynwyd o fewn y cyfnodau gofynnol	
“Da”	“Eithaf da”	“Angen gwella”
Mae mwy na 80% o geisiadau yn cael eu penderfynu o fewn y cyfnod amser statudol	Mae rhwng 70% a 80% o geisiadau yn cael eu penderfynu o fewn y cyfnod amser statudol	Mai llai na 70% o geisiadau yn cael eu penderfynu o fewn y cyfnod amser statudol

Perfformiad yr Awdurdod	92
Mae hyn yn well na chyfartaledd Cymru o 88.5% ac yn welliant ar y ffigur o 91% y llynedd.	

Dangosydd	08. Amser cyfartalog a gymerir i benderfynu ar yr holl geisiadau mewn diwrnodau	
“Da”	“Eithaf da”	“Angen gwella”
Llai na 67 diwrnod	Rhwng 67 a 111 diwrnod	112 diwrnod neu fwy

Perfformiad yr Awdurdod	65
Mae hyn yn gyflymach na'r trothwy 'da' ac yn dangos perfformiad cryf gan Gyngor Bro Morgannwg yn enwedig o gymharu â chyfartaledd Cymru gyfan o 80.7 diwrnod.	

Dangosydd	08a. Canran y ceisiadau Caniatâd Adeiladau Rhestredig a benderfynwyd o fewn y cyfnodau gofynnol	
“Da”	“Eithaf da”	“Angen gwella”
Targed i'w feincnodi	Targed i'w feincnodi	Targed i'w feincnodi

Perfformiad yr Awdurdod	70
Mae gan Gyngor y Fro nifer sylweddol o Adeiladau Rhestredig a phenderfynodd ar 35 o geisiadau Caniatâd Adeiladau Rhestredig yn 2017/18. O ystyried cymhlethdod y ceisiadau hyn a'r mewnbnw arbenigol sydd ei angen gan ein Swyddog Cadwraeth, rydym yn canolbwyntio'n bwrpasol ar ansawdd yn hytrach na chyflymder wrth benderfynu ar y ceisiadau hyn.	

ADRAN 3 - SAFON

Dangosydd	09. Canran y penderfyniadau a wnaed gan Aelodau yn groes i gyngor swyddogion	
“Da”	“Eithaf da”	“Angen gwella”
Llai na 5% o benderfyniadau	Rhwng 5% a 9% o benderfyniadau	9% neu fwy o benderfyniadau

Perfformiad yr Awdurdod	0
<p>Yn 2017-18, penderfynodd ein Pwyllgor Cynllunio ar 43 o geisiadau cynllunio yn ystod y flwyddyn, sydd gyfystyr â 4% o'r holl geisiadau cynllunio a benderfynwyd. Ledled Cymru gwnaed 7% o benderfyniadau ar geisiadau cynllunio gan bwyllgor cynllunio.</p> <p>Roedd 0% o'r penderfyniadau a wnaed gan aelodau yn groes i gyngor swyddogion. Roedd hyn yn cymharu â 9% o benderfyniadau a wnaed gan aelodau ledled Cymru. Roedd hyn golygu bod 0% o'r holl benderfyniadau a wnaed ar geisiadau cynllunio wedi mynd yn groes i gyngor swyddogion; 0.6% ledled Cymru.</p>	

Dangosydd	10. Canran y ceisiadau a daflwyd allan	
“Da”	“Eithaf da”	“Angen gwella”
Mae mwy na 66% (dwy ran o dair) o geisiadau cynllunio yn cael eu cyfiawnhau yn llwyddiannus mewn apêl	Mae rhwng 55% a 66% o geisiadau cynllunio yn cael eu cyfiawnhau yn llwyddiannus mewn apêl	Mae llai na 55% o geisiadau cynllunio yn cael eu cyfiawnhau yn llwyddiannus mewn apêl

Perfformiad yr Awdurdod	64
<p>O'r 14 o apeliadau y penderfynwyd arnynt yn ystod y flwyddyn, cafodd 64% eu taflu allan. Roedd hyn yn uwch na chanran yr apeliadau a daflwyd allan ledled Cymru (62.6%) ac ychydig yn llai na'r targed o 66% ar gyfer perfformiad 'da'. Mae hefyd yn welliant sylweddol ar y ffigur o 52% y llynedd.</p>	

Dangosydd	11. Ceisiadau am gostau mewn apêl Adran 78 a gynhaliwyd yn ystod y cyfnod adrodd	
“Da”	“Eithaf da”	“Angen gwella”
Ni ddyfarnwyd costau yn erbyn y Cyngor mewn apêl	Dyfarnwyd costau yn erbyn y Cyngor mewn un achos apêl	Dyfarnwyd costau yn erbyn y Cyngor mewn dau neu fwy o achosion apêl

Perfformiad yr Awdurdod	0
<p>Mae'r Cyngor yn falch o'r llwyddiant hwn.</p>	

ADRAN 4 - YMGYSYLLTU

Dangosydd	12. A yw'r awdurdod cynllunio lleol yn galluogi'r cyhoedd i siarad gerbron y Pwyllgor Cynllunio?	
"Da"		"Angen gwella"
Mae'r cyhoedd yn gallu siarad gerbron y Pwyllgor Cynllunio		Nid yw'r cyhoedd yn gallu siarad gerbron y Pwyllgor Cynllunio

Perfformiad yr Awdurdod	Ydy
O fis Rhagfyr 2014 mae cyfarfodydd y pwyllgor cynllunio wedi bod yn cael eu gwe-ddarlledu ac o fis Chwefror 2015 rhoddwyd gweithdrefnau ar waith er mwyn galluogi'r cyhoedd i siarad, sydd wedi cael eu rheoli'n dda gan yr adran gwasanaethau democrataidd a'u croesawu gan gynrychiolwyr ac ymgynghoreion.	

Dangosydd	13. A oes gan yr awdurdod cynllunio lleol swyddog ar ddyletswydd i gynnig cyngor i'r cyhoedd?	
"Da"		"Angen gwella"
Gall y cyhoedd ofyn am gyngor gan swyddog cynllunio ar ddyletswydd		Nid oes swyddog cynllunio ar ddyletswydd ar gael

Perfformiad yr Awdurdod	Oes
Mae Bro Morgannwg wedi bod yn defnyddio system swyddog ar ddyletswydd ar gyfer y cyhoedd ers 2008. Mae'r system ar waith 5 diwrnod yr wythnos yn ystod oriau swyddfa arferol a gall y cyhoedd gysylltu â'r swyddog drwy ei ffonio neu ymweld â Swyddfeydd y Cyngor. Dangosodd ein harolwg boddhad cwsmeriaid a gynhaliwyd eleni mai'r 'gallu i siarad â chynllunyydd ar ddyletswydd cyn cyflwyno cais' oedd y nodwedd fwyaf poblogaidd yn y gwasanaeth cynllunio yr oedd ymatebwyr yn teimlo fyddai'n eu helpu fwyaf i gyflawni datblygiadau llwyddiannus.	

Dangosydd	14. A oes gan yr awdurdod cynllunio lleol gofrestr ceisiadau cynllunio ar-lein ar ei wefan y gall y cyhoedd ei defnyddio i olrhain cynnydd eu ceisiadau (a gweld eu cynnwys)?	
"Da"	"Eithaf da"	"Angen gwella"
Mae'r holl ddogfennau ar gael ar-lein	Dim ond manylion y cais cynllunio sydd ar gael ar-lein, ac mae'n rhaid gwneud cais uniongyrchol i weld unrhyw ddogfennau eraill	Nid oes unrhyw wybodaeth am geisiadau cynllunio yn cael ei chyhoeddi ar-lein

Perfformiad yr Awdurdod	Oes
Mae Bro Morgannwg wedi bod yn cynnig gwasanaeth cynllunio llawn ar-lein sy'n cynnwys ceisiadau cynllunio, apeliadau, gorfodi a rheoli adeiladu ers 2010	

ADRAN 5 - GORFODI

Dangosydd	15. Canran yr achosion gorfodi yr ymchwiliwyd iddynt (penderfynu a dorrwyd y rheolau adeiladu ac, os felly, penderfynu a yw'n fuddiol rhoi camau gorfodi ar waith)	
"Da"	"Eithaf da"	"Angen gwella"
Ymchwilir i fwy nag 80% o achosion gorfodi o fewn 84 diwrnod	Ymchwilir i rhwng 70% ac 80% o achosion gorfodi o fewn 84 diwrnod	Ymchwilir i fwy na 70% o achosion gorfodi o fewn 84 diwrnod

Perfformiad yr Awdurdod	89 (diwygiwyd)
Mae'r Cyngor yn perfformio'n dda yn erbyn y dangosydd hwn. Mae canran yr achosion gorfodi yr ymchwiliwyd iddynt gan y Cyngor o fewn 84 diwrnod yn well o lawer na chyfartaledd Cymru Gyfan o 80.6%.	

Dangosydd	16. Amser cyfartalog a gymerir i roi camau gorfodi cadarnhaol ar waith	
"Da"	"Eithaf da"	"Angen gwella"
Targed i'w feincnodi	Targed i'w feincnodi	Targed i'w feincnodi

Perfformiad yr Awdurdod	94 (diwygiwyd)
Mae'r Cyngor yn perfformio'n dda iawn yn erbyn y dangosydd hwn. Mae'r 94 diwrnod cyfartalog a gymerir gan y Cyngor i gymryd camau gorfodi cadarnhaol yn llawer gwell na chyfartaledd Cymru gyfan o 184.6 diwrnod. Nid roddwyd meincnod ar gyfer y dangosydd hwn hyd yma.	

ADRAN 6 – DANGOSYDDION DATBLYGU CYNALIADWY

Pwrpas y Dangosyddion Datblygu Cynaliadwy yw mesur y cyfraniad a wneir gan y system i ddatblygu cynaliadwy yng Nghymru.

Caiff y Dangosyddion Datblygu Cynaliadwy eu defnyddio i fesur cynnydd yr erbyn amcanion cynaliadwyedd cynllunio cenedlaethol, a nodir ym Mholisi Cynllunio Cymru, a gellir eu defnyddio i ddatgysgu rôl a chwmpas y system gynllunio o ran cyflawni amcanion ehangach i'n rhanddeiliaid. Bydd y wybodaeth hefyd yn ddefnyddiol i alluogi awdurdodau cynllunio lleol i ddeall mwy am ganlyniadau'r system gynllunio ac o ran llywio penderfyniadau i'r dyfodol.

Ffurflenni'r Awdurdod	Cyflawn
Mae'r Cyngor wedi sefydlu protocol ar gyfer cofnodi Dangosyddion Datblygu Cynaliadwy fel rhan o system swyddfa gefn yr adran Rheoli Datblygu.	

Dangosydd	SD1. Y gofod llawr (metrau sgwâr) a gymeradwywyd ac a wrthodwyd mewn perthynas â chaniatâd cynllunio ar gyfer datblygiadau economaidd newydd ar safleoedd cyflogaeth a glustnodwyd yn ystod y flwyddyn.
------------------	--

Nifer a gymeradwywyd (metrau sgwâr)	
Data'r awdurdod	11,717

Nifer a wrthodwyd (metrau sgwâr)	
Data'r awdurdod	0

Roedd hyn yn cynnwys gofod llawr B2 newydd ar gyfer Aston Martin Lagonda Ltd yn y Parc Busnes Awyrfod, Sain Tathan, y Barri a gofod llawr B1 yn Sully Moor Road, Sili	
---	--

Dangosydd	SD1. Caniatâd cynllunio a roddwyd ar gyfer datblygiadau ynni adnewyddadwy a charbon isel yn ystod y flwyddyn.
------------------	--

Caniatâd a roddwyd (nifer y ceisiadau)	
Data'r awdurdod	0

Caniatâd a roddwyd (cynhyrchu ynni MW)	
Data'r awdurdod	0

Dd/B	
------	--

Dangosydd	SD3. Nifer yr anheddau y rhoddwyd caniatâd cynllunio iddynt yn ystod y flwyddyn.
------------------	---

Tai'r farchnad agored (nifer yr unedau)	
Data'r awdurdod	568

Tai fforddiadwy (nifer yr unedau)	
Data'r awdurdod	250

Mae'r ffigur yn dangos yn glir ymrwymiad y Cyngor i sicrhau ei fod yn bodloni ei ymrwymadau i ddarparu tai ar gyfer y farchnad agored a thai fforddiadwy ym Mro Morgannwg. O'r 818 o anheddau y rhoddwyd caniatâd cynllunio iddynt yn 2017/18, roedd 30.5% ohonynt yn dai fforddiadwy.

Dangosydd	SD4. Caniatâd cynllunio a roddwyd ac a wrthodwyd ar gyfer datblygu mewn ardaloedd gorlifdir C1 a C2 yn ystod y flwyddyn.
------------------	---

Nifer yr unedau preswyl (a hefyd hectarau o unedau amhreswyl) y RHODDWDYD caniatâd iddynt	
Data'r awdurdod	0 uned breswyl ac 1.34 ha C2 amhreswyl

Nifer yr unedau preswyl (a hefyd hectarau o unedau amhreswyl) y GWRTHODWYD rhoi caniatâd iddynt ar sail perygl llifogydd	
Data'r awdurdod	1 uned breswyl a 0.63ha C2 amhreswyl

Roedd anomaledd yn yr adroddiad templed ar gyfer y dangosydd hwn, ac mae ffigurau LIC yn anghywir - nid ydynt yn seiliedig ar ein ffurflenni ni. Mae'r ffigurau a ddyfynnir uchod yn gywir ac yn adlewyrchu ein ffurflenni i LIC.

Yn ystod 2017/18 nid yw'r Cyngor wedi cymeradwyo caniatâd cynllunio ar gyfer unrhyw gartrefi newydd mewn ardaloedd llifogydd C1 neu C2. Rydym wedi caniatáu datblygiad ar 1.34ha o dir y nodwyd ei fod i gyd/rhan ohono mewn ardal llifogydd C2 ar gyfer defnyddiau eraill yn unol â'r polisi cynllunio, gan gynnwys gorsaf bwmpio carthffosiaeth newydd, defnydd hamdden (golff antur), storfa a chyfleuster chwaraeon dŵr/cymunedol.

Yn ystod 2017/18 gwrthodom ganiatâd cynllunio ar gyfer datblygu mewn ardaloedd gorlifdir C1 a C2 ar 2 achlysur: 1 annedd yn Llan-faes ac 1 datblygiad manwerthu ar ystâd ddiwydiannol.

Dangosydd	SD5. Nifer y lleiniau o dir (ha) y rhoddwyd caniatâd cynllunio i godi datblygiadau newydd arnynt ar dir a ddatblygwyd eisoes a meysydd glas yn ystod y flwyddyn.
------------------	---

Tir a ddatblygwyd eisoes (hectarau)	
Data'r awdurdod	22

Meysydd Glas (hectarau)	
Data'r awdurdod	19

O'r 41 hectar o dir y rhoddwyd caniatâd cynllunio i'w datblygu ym Mro Morgannwg yn 2017/18, roedd 22 hectar (53%) o'r datblygiadau dan sylw ar dir a ddatblygwyd eisoes.

Nod Cynllun Datblygu Lleol Bro Morgannwg yw sicrhau bod 38% o'r holl dai newydd yn cael eu codi ar dir a ddatblygwyd eisoes.

Dangosydd	SD6. Yr ardaloedd o fannau agored cyhoeddus (ha) a gâi eu colli a'u hennill o ganlyniad i roi caniatâd cynllunio i ddatblygu yn ystod y chwarter dan sylw.
------------------	---

Mannau agored a gollwyd (hectarau)	
Data'r awdurdod	0

Mannau agored a enillwyd (hectarau)	
Data'r awdurdod	6

Rydym yn falch fod llawer o dir agored wedi'i ennill o ganlyniad i ganiatâd cynllunio a roddwyd yn 2017/18 ac nad oes manau agored cyhoeddus wedi'u colli. Mae'r Cyngor yn gweithio'n galed i sicrhau y darperir manau agored fel rhan o ddatblygiadau tai mawr newydd.

Dangosydd	SD7. Cyfanswm y cyfraniadau ariannol (£) y cytunwyd arnynt sy'n deillio o roi caniatâd cynllunio ar gyfer datblygiadau newydd yn ystod y chwarter dan sylw ar gyfer darparu seilwaith cymunedol.
------------------	---

Cyfraniadau a sicrhawyd yn sgil cytundebau Adran 106 (£)	
Data'r awdurdod	8,109,966

Cyfraniadau a sicrhawyd yn sgil yr Ardoll Seilwaith Cymunedol (£)	
Data'r awdurdod	0

Mae'r Cyngor wedi parhau i fod yn llwyddiannus yn y gwaith o negodi cytundebau A106 yn ystod blwyddyn ariannol 2017/18. Yn ystod y cyfnod hwn, rhoddwyd caniatâd cynllunio i 28 o geisiadau oedd yn destun cytundebau Adran 106. Cyfanswm gwerth y cyfraniadau ariannol yn y cytundebau cyfreithiol hyn yw £8.1m, yn ychwanegol at ddarparu manau agored cyhoeddus ar y safle, cyfleusterau trafndiaeth cynaliadwy, celf gyhoeddus a thai fforddiadwy, ac maent yn ymwneud ag amrywiaeth o ddatblygiadau, gan gynnwys datblygiadau preswyl mawr.

Yn 2017/18, cyfanswm gwerth y cyfraniadau adran 106 a sicrhawyd yng Nghymru gyfan oedd £41,758,554.66. Roedd Cyngor Bro Morgannwg yn cyfrif am 19.4% o'r cyfanswm.

Mae'r Cyngor wedi rhoi'r gorau i weithio ar baratoi Ardoll Seilwaith Cymunedol i'w fabwysiadu tra'n disgwyl am ganlyniad adolygiad yr Adran Cymunedau a Llywodraeth Leol ar reolau'r Ardoll Seilwaith Cymunedol a throsglwyddo pwerau i Lywodraeth Cymru.