



# **Cynllun Gwella Rhan I**

## **Amcanion Gwella 2016/17**

## CYNNWYS

Cyflwyniad .....	2
Strategaeth Gymunedol Bro Morgannwg 2011–21 .....	3
Cynllun Corfforaethol 2016–20 .....	4
Amcanion Cynnydd 2016–17.....	5
Cyhoeddi ein Hamcanion Cynnydd.....	6
Adolygu ac Adborth ar ein cynnydd .....	6
Cymryd rhan yn y broses.....	7
<b>Canlyniad Lles 1</b> .....	<b>8</b>
<b>Amcan Gwella 1</b> .....	<b>8</b>
<b>Canlyniad Lles 2</b> .....	<b>12</b>
<b>Amcan Gwella 2</b> .....	<b>12</b>
<b>Canlyniad Lles 3</b> .....	<b>16</b>
<b>Amcan Gwella 3</b> .....	<b>16</b>
<b>Canlyniad Lles 4</b> .....	<b>21</b>
<b>Amcan Gwella 4</b> .....	<b>21</b>
<b>Cynllunio Integredig</b> .....	<b>26</b>
<b>Amcan Gwella 5</b> .....	<b>26</b>

# Cyflwyniad

Mae'n ddyletswydd ar Gyngor Bro Morgannwg i geisio cyfleu rhagoriaeth gwasanaethau, cynnydd ac effeithlonrwydd wrth gyflawni canlyniadau i drigolion y Fro. Rhaid i ni wneud hyn o fewn ein sefydliad, a thrwy gydweithio â chynghorau eraill, Llywodraeth Cymru a chyrrff eraill yn y sector gyhoeddus, yn ogystal â'r cymunedau sy'n ffurfio Bro Morgannwg.

Ar ddechrau pob blwyddyn ariannol, mae'n ddyletswydd arnon ni, yn unol â Mesur Llywodraeth Leol (Cymru) 2009, i gyhoeddi ein Hamcanion Cynnydd. Drwy gynhyrchu'r cynllun hwn, gall trigolion weld yr hyn rydyn ni'n bwriadu ei wneud dros y flwyddyn sydd i ddod, a'r hyn y gallant ddisgwyl ei weld os byddwn ni'n cyflawni ein Hamcanion Cynnydd.

Er bod y cynllun hwn yn canolbwyntio'n benodol ar ein Hamcanion Cynnydd allweddol, rydyn ni'n parhau i geisio gwella mewn meysydd eraill. Gwelir manylion y gwelliannau rydyn ni'n bwriadu eu cyfleu yn ein gwaith bob dydd yn ein Cynlluniau Gwasanaeth, sydd ar gael ar ein gwefan. Mewn cyfnod o gyfyngiadau cyllidebol llym, mae'n bwysig i'r Gyngor ddatgan cyfeiriad pendant a rhestr o flaenoriaethau, am na allwn ni wneud pob peth. Rydyn ni wedi ymrwymo i gyfleu ein Hamcanion Cynnydd yng nghyd-destun ein gwerthoedd craidd fel isod:

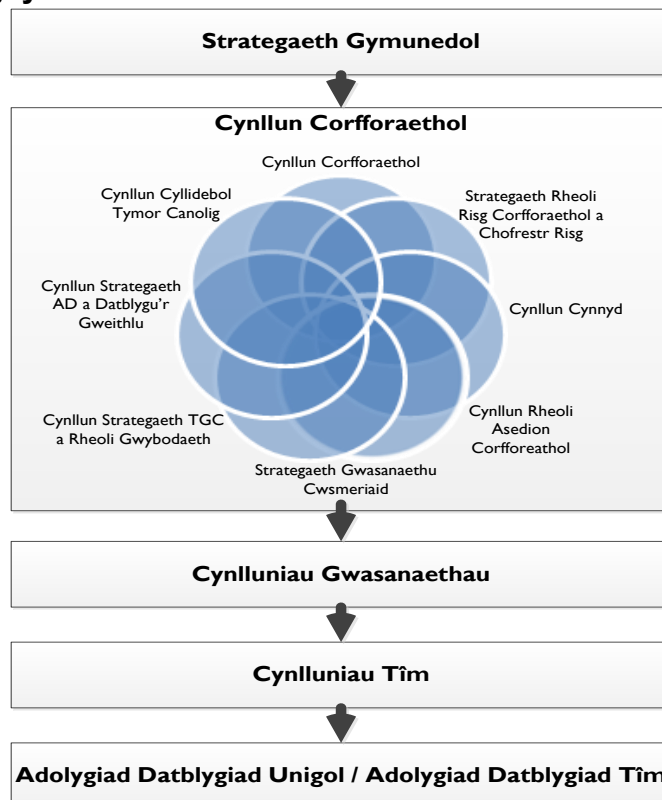
**Uchelgais** – meddwl yn flaengar, croesawu ffyrdd newydd o weithio a buddsoddi yn ein dyfodol.

**Bod yn agored** – i syniadau gwahanol a bod yn atebol am y penderfyniadau rydyn ni'n eu gwneud.

**Cydweithio** - fel tîm sy'n ymgysylltu â'n cwsmeriaid a'n partneriaid, yn parchu amrywiaeth ac wedi ymrwymo i ddarparu gwasanaethau o safon.

**Balchder** - rydyn ni'n ymfalchïo ym Mro Morgannwg, ac yn falch o wasanaethau ein cymunedau a bod yn rhan o Gyngor Bro Morgannwg.

## Dod â'r cyfan at ei gilydd



## Strategaeth Gymunedol Bro Morgannwg 2011–21

Mae'n ddyletswydd ar y Cyngor, yn unol â Deddf Llywodraeth Leol 2000, i baratoi Strategaeth Gymunedol i hyrwyddo llesiant economaidd, cymdeithasol ac amgylcheddol ei ardal, a chyfrannu at gyflawni datblygu cynaliadwy.

Mae Bwrdd Gwasanaethau Lleol (BGLI) Bro Morgannwg wedi paratoi Strategaeth Gymunedol sy'n datgan cyfeiriad cynllun y Fro dros gyfnod o ddeng mlynedd. Mae gweledigaeth gyflawn wedi ei llunio, ac mae nifer o ganlyniadau sy'n flaenoriaethau wedi cael eu nodi. Nod y canlyniadau yma yw gwneud y Fro yn fan:

- diogel, glân a deniadol, lle mae cyfleoedd cynaliadwy ar gael i unigolion a chymunedau wella eu hiechyd, eu haddysg a'u sgiliau, eu golud a'u llesiant; a
- lle mae ysbryd cymunedol cryf, a gall grwpiau ac unigolion lleol fanteisio ar y cyfle a'r ysgogiad i wneud cyfraniad effeithlon at gynaliadwyedd yr ardal ar gyfer y dyfodol.

Mae ein Hamcanion Cynnydd yn cefnogi'r canlyniadau yma. Cefnogir y BGLI gan bum partneriaeth strategol, sy'n cydweithio i gyflawni deg canlyniad sy'n flaenoriaethau:

1. Pobl o bob oed yn ymgysylltu'n weithredol â bywyd yn y Fro, a bod ganddynt ddigon o allu a hyder i gydnabod eu hanghenion, fel unigolion ac o fewn eu cymunedau.
2. Anghenion amrywiol pobl leol yn cael eu diwallu drwy ddarpariaeth gwasanaethau a gwybodaeth hygyrch sy'n canolbwyntio ar y cwsmer.
3. Trigolion a sefydliadau yn y Fro yn parchu'r amgylchedd lleol ac yn cydweithio i fynd i'r afael â her newidiadau i'r hinsawdd.
4. Pobl hŷn yn cael eu gwerthfawrogi, ac yn cael eu galluogi i aros yn annibynnol, yn iach ac yn heini. Dylai fod ganddynt gydraddoldeb, a dylent dderbyn gwasanaethau o safon uchel i ddiwallu eu hanghenion amrywiol.
5. Plant a phobl ifanc yn y Fro yn wybodus, ac yn derbyn cefnogaeth i gael mynediad i ystod eang o wasanaethau lleol, a fydd yn eu galluogi i wneud y mwyaf posibl o'r cyfleoedd bywyd yn eu cymunedau lleol a thu hwnt.
6. Pobl o bob oed yn medru cael mynediad i gyfleoedd dysgu cydgysylltiedig, a meddu ar y sgiliau angenrheidiol i gyflawni eu potensial, gan helpu i orchfygu rhwystrau i gyflogaeth.
7. Mynd i'r afael ag achosion sylfaenol difreiniad a pharhau i adfer y Fro; datblygu cyfleoedd i unigolion a busnesau, a gwarchod a chyfoethogi ansawdd yr amgylchedd naturiol ac adeiledig.
8. Y Fro yn gwneud y mwyaf o botensial ei lleoliad o fewn y rhanbarth, gan gydweithio â'i chymdogion er lles pobl a busnesau lleol, i ddenu ymwelwyr a buddsoddiadau.
9. Trigolion ac ymwelwyr yn teimlo'n ddiogel, a'r Fro yn cael ei chydabod fel ardal o lefel droseddau isel.
10. Gostwng lefelau anghydraddoldeb, a thrigolion yn medru cael mynediad i'r gwasanaethau, y wybodaeth a'r cyngor angenrheidiol sydd eu hangen i wella eu llesiant a'u safon o fyw.

Wrth i ni ddatblygu ein Strategaeth Gymunedol, rydyn ni wedi ymgynghori'n helaeth i sicrhau bod cymunedau a sefydliadau lleol wedi cyfrannu at y broses o flaenoriaethu ein canlyniadau. Roedd hyn yn cynnwys cynhadledd Panel Trafod Gwasanaethau Lleol ac ystod eang o randdalwyr yn bresennol, gweithgareddau gyda phlant a phobl ifanc, ymgynghoriad â thrigolion y Fro drwy ein panel dinasyddion (Barn y Fro), Panel Trafod Strategaeth Pobl Hŷn, a holiadur ar-lein.

Y pum partneriaeth allweddol sy'n gyfrifol am fonitro, adolygu a gwerthuso cynnydd, ac mae adolygiad blynyddol o'r strategaeth yn cael ei gynnal, ac adborth yn cael ei gyflwyno i'r BGLI a phartneriaethau allweddol. Er 2011 mae'r Strategaeth wedi derbyn cefnogaeth cynllun cyfleu dwys, a fabwysiadwyd yn wreiddiol ar gyfer y cyfnod 2011–14.

Yn 2014 cytunodd y BGLI ar gynllun cyfleu newydd am y cyfnod 2014–18 a'r ffocws ar fynd i'r afael â thlodi. Lluniwyd y penderfyniad yng nghyd-destun canfyddiadau asesiad anghenion unedig 2013, cynlluniau a strategaethau cyfredol y cyfnod, agendâu Llywodraeth Cymru a'r gwaith a oedd eisoes ar y gweill drwy bartneriaethau ar y pryd. Mae [Strategaeth Gymunedol Bro Morgannwg](#) (yn Saesneg), [Cynllun Cyfleu 2014–18](#) (yn Saesneg) a'r [cynllun corfforaethol](#) (yn Saesneg) diweddaraf ar gael ar wefan y Cyngor.

## Cynllun Corfforaethol 2016–20

Ym mis Mawrth 2016, cyhoeddodd y Cyngor Gynllun Corfforaethol wedi'i adolygu. Mae'r Cynllun yn manylu ar y gweithredoedd byddwn ni'n eu cyflawni y tu hwnt i waith bob dydd gwasanaethau'r Cyngor, ac yn nodi'r gweithredoedd penodol sy'n cael eu blaenoriaethu gan y Cyngor yn y blynyddoedd sydd i ddod. Cafodd ein blaenoriaethau eu pennu o fewn cyd-destun yr adnoddau sydd ar gael, a'r heriau sylweddol sy'n wynebu gwasanaethau cyhoeddus. Fodd bynnag, mae'r gweithredoedd yn amlygu ein parodrwydd i groesawu syniadau arloesol a ffyrdd newydd o weithio. Yn ogystal, rydyn ni wedi ystyried sut bydd y Cyngor yn cyfrannu at y Nodau Llesiant a gyhoeddwyd fel rhan o Ddeddf Llesiant Cenedlaethau'r Dyfodol (Cymru) 2015.

Rydyn ni wedi pennu pedwar canlyniad llesiant sy'n ffurfio fframwaith y cynllun, ynghyd ag wyth amcan llesiant. I osod sail i'r rhain, rydyn ni wedi cytuno ar raglen waith uchelgeisiol ar gyfer y blynyddoedd nesaf i gyflawni'r canlyniadau a'r amcanion llesiant. Mae pob amcan yn amlinellu'r ymrwymïadau a'r gweithgareddau allweddol y byddwn yn anelu at eu cyflawni dros y blynyddoedd nesaf, a fydd yn cyfrannu at gyflawni ein pedwar canlyniad llesiant. Mae ein Cynlluniau Gwasanaeth yn cynnwys manylion y gweithredoedd, yr adnoddau, yr amserlenni ac atebolrwydd y broses gyflenwi. Yn ogystal, mae'r cynlluniau'n cynnwys mesuriadau perfformiad cenedlaethol a lleol a fydd yn help i ni asesu a datgan ein cynnydd wrth i ni symud ymlaen at gyflawni ein canlyniadau a'n hamcanion. Mae Cynllun Corfforaethol 2016–20 ar gael ar wefan y Cyngor.

Wrth feithrin agwedd mwy trawstoriadol a fynegir drwy'r amcanion lleisant, â sawl maes gwasanaeth yn cyfrannu atynt, byddwn yn cynyddu ein gallu i weithio fel 'un cyngor' wrth gyflenwi'r canlyniadau sy'n flaenoriaeth, sef:

- 1. Bro Gynhwysol a Diogel** – bod gan drigolion Bro Morgannwg ansawdd bywyd da a'u bod yn teimlo'n rhan o'r gymuned leol.
- 2. Bro Lewyrchus sy'n Gyfrifol am yr Amgylchedd** – cynnal economi cryf a chynaliadwy ym Mro Morgannwg, a diogelu'r amgylchedd lleol i'r genhedlaeth bresennol a'r cenedlaethau sydd i ddod.
- 3. Bro Uchelgeisiol a Diwylliannol Fywiog** – cyfle i holl drigolion y Fro gyflawni eu llawn botensial.
- 4. Bro Heini ac Iach** – trigolion Bro Morgannwg yn byw bywyd iach, a phobl fregus yn cael eu gwarchod a'u cefnogi.

Bydd gweithrediad y Cynllun Corfforaethol hwn yn cael ei fonitro'n chwarterol drwy nifer o baneli trafod, yn cynnwys y Tîm Rheoli Corfforaethol, Pwyllgorau craffu a'r Cabinet, yn unol â gweithdrefnau rheoli perfformiad y Cyngor. Mae'r trefnweithiau yma'n cael eu

hadolygu ar hyn o bryd er mwyn ystyried goblygiadau meini prawf allweddol Deddf Llesiant Cenedlaethau'r Dyfodol (Cymru), a sicrhau bod y rhain yn ymarferol yng nghyd-destun y ffyrdd newydd o weithio rydyn ni'n eu gweithredu.

Mae ein canlyniadau llesiant wedi cael eu trosglwyddo i'n Cynlluniau Gwasanaeth i sicrhau cysondeb a ffocws. Mae'r amcanion o dan bob canlyniad llesiant wedi cael eu cynnwys yn y Cynlluniau Gwasanaeth perthnasol ac yn darparu sail i'r gweithredoedd allweddol a fydd yn sicrhau cyflawniad y canlyniadau. Mae Cyfarwyddwr nawdd wedi cael ei ddethol ar gyfer pob canlyniad llesiant, a bydd yr arweinydd hwn yn casglu'r cyd-weithwyr perthnasol ynghyd o bob rhan o'r Cyngor wrth i ni sicrhau ein bod yn cyflawni ein canlyniadau arfaethedig.

## **Amcanion Cynnydd 2016–17**

Wrth i ni ymdrechu'n barhaus i wella ein holl wasanaethau, mae'n bwysig i ni glustnodi nifer fechan o feysydd i dalu sylw iddynt er mwyn cyfleu cynnydd sylweddol yn gynt. Y meysydd yma yw sail ein Hamcanion Cynnydd.

Mae Cynllun Corfforaethol (2016–20) yn nodi'r canlyniadau sy'n flaenoriaeth i ni fel Cyngor dros y pedair blynedd nesaf, ac mae ein Hamcanion Cynnydd yn adlewyrchu hyn. Dyma restr o'r meysydd penodol rydyn ni wedi eu pennu fel Amcanion Cynnydd ar gyfer 2016/17 yn unol â Mesur Llywodraeth Leol (Cymru) 2009, a luniwyd gan yr isod:

- canlyniadau llesiant Cynllun Corfforaethol 2016–20;
- gwelliant yn yr Amcanion Cynnydd cyfredol (2015/16);
- ein Hunan-Asesiad Corfforaethol Blynyddol;
- ymgynghoriad ar flaenoriaethau'r Cynllun Corfforaethol (2016–20) a chyllideb 2016/17;
- ein proses flynyddol o gynllunio gwasanaethau; ac
- adborth gan ein rheolyddion.

Rydyn ni wedi gwahodd prif randdalwyr, yn cynnwys y BGLI, busnesau lleol, Cyngorau Tref a Chymuned a sefydliadau gwirfoddol o'r drydedd sector i gynig sylwadau ar ein hamcanion arfaethedig. Rydyn ni hefyd wedi holi barn y cyhoedd ar yr amcanion arfaethedig drwy arolwg ar-lein a rhwydweithiau cymdeithasol. Mae ein Hamcanion Cynnydd wedi cael eu harchwilio a'u herio gan aelodau etholedig yn ogystal.

Rydyn ni wedi pennu pump amcan Cynnydd ar gyfer 2016–17:

- 1. Lleihau lefelau tlodi a gwaharddiad cymdeithasol.**
- 2. Hyrwyddo adnewyddu, twf economaidd a chyflogaeth.**
- 3. Codi safonau cyrhaeddiad yn gyffredinol.**
- 4. Annog a hyrwyddo ffordd o fyw heini ac iach.**
- 5. Cyfleu cynllun newid trawstoriadol y Cyngor, Ail-lunio Gwasanaethau, er mwyn iddo fedru ddiwallu anghenion dinasyddion yn y dyfodol o fewn cyd-destun heriau ariannol na welwyd mo'u tebyg o'r blaen.**

Cynigir dau amcan newydd (2 a 4) sy'n adlewyrchu ffocws parhaus y Cyngor ar leihau lefelau tlodi a gwaharddiad cymdeithasol, ac annog ffordd o fyw heini ac iach. Mae'r ddau

yn elfennau creiddiol o Ddeddf Llesiant Cenedlaethau'r Dyfodol (Cymru) a Deddf Gwasanaethau Cymdeithasol a Llesiant (Cymru).

Gwnaethpwyd newidiadau i dri amcan oedd yn bodoli eisoes o 2015/16 (2, 3 a 5), gan ymestyn canolbwynt ffocws y Cyngor ar gyfer 2016-17 a'u cynnwys o fewn yr amcanion ehangach a amlinellir yn ein Cynllun Corfforaethol 2016-20.

Ceir manylion pellach am y pum maes ar dudalennau **8-28**. Rydyn ni wedi amlinellu ein rhesymeg am ddewis pob amcan, y canlyniadau disgwylidig, y modd rydyn ni am weithredu i wneud gwahaniaeth, a'r ffordd y byddwn yn mesur ein cynnydd.

Er mwyn cefnogi'r broses o gyfleu a chraffu ar ein Cynllun Corfforaethol a'n Hamcanion Cynnydd, rydyn ni wedi manteisio ar y cyfle i adolygu ein prosesau rheoli perfformiad. Mae trefnweithiau ein pwyllgorau adborth a chraffu'n cael eu hadolygu, a'r bwriad yw gwella ein dulliau o ddangos sut rydyn ni'n cyflawni'r canlyniadau llesiant a'r amcanion cynnydd sydd yn y Cynllun Corfforaethol.

Mae ein Hamcanion Llesiant yn cydweddu â nifer o amcanion llesiant y Cynllun Corfforaethol, a byddwn yn monitro cynnydd ac yn cyflwyno adborth arno'n chwarterol, yn unol ag adolygiad ein trefnweithiau i fonitro'r Cynllun Corfforaethol.

## **Cyhoeddi ein Hamcanion Cynnydd**

Bydd ein Hamcanion Cynnydd ar gyfer 2016–17 yn cael eu cyhoeddi ar wefan y Cyngor, [www.bromorgannwg.gov.uk](http://www.bromorgannwg.gov.uk) mor fuan ag sy'n ymarferol bosibl ar ôl 1 Ebrill 2016, yn unol â gofynion statudol. Bydd aelodau'r cyhoedd yn medru dod o hyd i'r wybodaeth yn swyddfeydd a llyfrgelloedd y Cyngor, a gallwch chi gynnig sylwadau ar ein Hamcanion Cynnydd drwy e-bostio: [improvements@valeofglamorgan.gov.uk](mailto:improvements@valeofglamorgan.gov.uk)

Bydd ein Cynlluniau Gwasanaeth yn darparu manylion pellach ar y gweithredoedd, y mesurau, yr adnoddau, yr amserlenni a'r atebolrwydd perthnasol i gyfleu ein Hamcanion Cynnydd. Byddant ar gael ar ein gwefan o fis Ebrill 2016 ymlaen.

## **Adolygu ac Adborth ar ein cynnydd**

Mae ein Hamcanion Cynnydd yn ateb gofyniad cyfreithiol yn unol â Mesur Llywodraeth Leol (Cymru) 2009. Mae'n bwysig i ni adolygu ein cynnydd a rhoi adborth i aelodau etholedig a'r cyhoedd ar welliannau a fydd wedi'u cyflawni, a materion sydd angen eu gwella eto. Bydd cynnydd yn ein meysydd dethol yn cael ei archwilio'n chwarterol gan y Tîm Rheoli Corfforaethol, y Cabinet a Phwyllgorau Craffu'r Cyngor, gan ddefnyddio ystod eang o dystiolaeth yn ogystal ag adroddiadau perfformiad. Cyhoeddir ein hadroddiadau chwarterol ym mis Medi (chwarter 1); mis Rhagfyr (chwarter 2); mis Mawrth (chwarter 3) a mis Gorffennaf (chwarter 4/Diwedd y flwyddyn) a gellir eu darllen ar wefan y Cyngor.

Yn ogystal â chyhoeddi ein Hamcanion Llesiant ar ddechrau blwyddyn ariannol, rydyn ni hefyd yn cyhoeddi adroddiad blynyddol ar ddiwedd mis Hydref, sy'n adolygu ein perfformiad dros y flwyddyn flaenorol, ac yn nodi a ydyn ni wedi cyflawni'r amcanion arfaethedig ar ran trigolion y Fro. Rhan 2 y Cynllun Cynnydd yw hwn. Byddwn yn rhoi adborth ar ein perfformiad yng nghyd-destun yr Amcanion Cynnydd yma (2016–17) ym mis Hydref 2017.

## Cymryd rhan yn y broses

Mae sawl ffordd y gall trigolion ddylanwadu ar benderfyniadau a wneir gan y Cyngor. Gallwch chi ymuno â phanel trafod ein dinasyddion, Barn y Fro, a chyfrannu at ymgynghoriadau a gynhelir gan y Fro a'i phartneriaid, y Bwrdd Gwasanaethau Lleol, ac ar eu rhan. Llenwch y [ffurflen fer hon](#) (yn Saesneg). ar-lein.

Mae ein Pwyllgorau Craffu yn agored i'r cyhoedd, ac yn cynnig cyfle da i ddod yn rhan o weithgareddau'r Cyngor. Gallwch chi wneud ymholiad i dynnu sylw'r Pwyllgorau Craffu at faes gwasanaeth penodol neu at fater arall drwy lenwi ffurflen [Mater i'w Ystyried](#) (yn Saesneg). Yn ogystal, gallwch chi gofrestru i annerch Pwyllgor Craffu drwy ddilyn y wybodaeth ar [wefan y Cyngor](#).

Mae gennych hawl i gynnig Amcan Cynnydd newydd, neu i fynegi barn ar yr amcanion cyfredol drwy gysylltu â'r Cyngor fel isod.

Er mwyn hyrwyddo cynaliadwyedd a gostwng costau argraffu, bydd copi caled o Ran 1 y Cynllun Cynnydd ar gael ym mhrif dderbynfa swyddfeydd y Cyngor a'r lyfrgelloedd yn unig.

Os oes gennych unrhyw sylwadau i'w gwneud ar ôl darllen y cynllun hwn, gallwch chi gysylltu â ni fel isod:

Ysgrifennwch at: Perfformio a Datblygu, Cyngor Bro Morgannwg, Y Swyddfeydd Dinesig, Holton Road, Y Barri CF63 4RU.

Ebost: [improvements@valeofglamorgan.gov.uk](mailto:improvements@valeofglamorgan.gov.uk)

Rhif ffôn: 01446 700101



## Rhesymeg Amcanion Gwella 2016-17

<b>Canlyniad Lles 1</b>	<b>Bro Gynhwysol a Diogel</b>
-----------------------------	-------------------------------

<b>Amcan Gwella 1</b>	<b>Lleihau tlodi ac allgau cymdeithasol</b>
---------------------------	---

<b>Nodau Lles</b>	Cymru Gydnerth	<b>Cymru</b>	<b>Cymru Fwy Cyfartal</b>	<b>Cymru o Gymunedau Cynhwysol</b>	Cymru gyda Diwylliant Egriol ac laith Gymraeg Ffyniannus	<b>Cymru Lewyrchus</b>	Cymru sy'n Gyfrifol yn Rhyngwladol I
-------------------	-------------------	--------------	-----------------------------------	--	---	----------------------------	---

<b>Swyddog Arweiniol</b>	<b>Miles Punter</b>
------------------------------	---------------------

### **Rhesymeg yr amcan hwn**

*Ceir pocedi o amddifadedd ar draws Bro Morgannwg a gall ansawdd bywyd a chyfleoedd amrywio'n sylweddol, o ganlyniad i hyn, mae mynd i'r afael â thlodi yn flaenoriaeth i'r Cyngor a'n partneriaid.*

Mae'r agenda tlodi yn rhan hanfodol o Ddeddf Llesiant Cenedlaethau'r Dyfodol (Cymru). Mae'n bosibl alinio tlodi gyda phedwar o saith nod lles Cymru iachach, Cymru fwy Cyfartal, Cymru o Gymunedau Cynhwysol a Chymru Lewyrchus ac o ganlyniad, mae'n cael ei adlewyrchu fel amcan allweddol yn ein Cynllun Corfforaethol 2016-20.

Roedd Asesiad o Anghenion Unedig 2013, a gynhaliwyd gan y Bwrdd Gwasanaeth Lleol (BGLI), yn cyfleu darlun clir o anghydraddoldeb ar draws y Fro mewn meysydd allweddol megis ymgysylltiad, addysg, iechyd, cyflogaeth a diogelwch cymunedol. Mae Dadansoddiad Trechu Tlodi 2014 (Uned Ddata Llywodraeth Leol) yn pwysleisio ymhellach mai'r Fro yw un o'r awdurdodau lleol mwyaf amrywiol yng Nghymru. Mae Mynegai Amddifadedd Lluosog 2014 yn amlygu 15 o Ardaloedd Cynnyrch Ehangach Is (ACEI) yn y Fro, sydd ymhlith y 30% o ACEI mwyaf difreintiedig, y mae 4 ohonynt ymhlith y 10% mwyaf difreintiedig yng Nghymru. Mae cyswllt agos rhwng yr ardaloedd a nodwyd yn yr Asesiad o Anghenion sydd â'r lefelau anghymesur o iechyd gwael, cyrhaeddiad addysgol gwael a lefelau trosedd ac anrhefn uwch, gyda lefelau amddifadedd uwch cyffredinol. O ganlyniad, mae trechu tlodi yn ffocws strategol allweddol i'r BGLI. Mewn ymateb i hyn, mae'r BGLI wedi datblygu Cynllun Cyflawni (2014-18) ar gyfer ceisio trechu tlodi, a fydd wedi'i alinio'n agos gyda Strategaeth Gwrthdlodi Llywodraeth Cymru a'i chynllun gweithredu cysylltiedig. Mae tair ffrwd waith ar sail tlodi yn cael eu datblygu yn y Cynllun Cyflawni: atal tlodi, helpu pobl i ddod o hyd i waith a lliniaru effaith tlodi, ac mae pob un o'r rhain wedi'u halinio â chanlyniadau'r Cynllun Corfforaethol.

Dangosodd y ffigurau ym mis Mawrth 2015, bod 13% o'r boblogaeth o oedran gweithio yn y Fro yn hawlio budd-daliadau diweithdra, cynnydd o 1.5% ers Mawrth 2013. Mae hyn yn amrywio mewn ardaloedd yn y Fro, gyda rhai Ardaloedd Cynnyrch Ehangach Is (ACEI) yn profi cyfraddau hawlio budd-daliadau o hyd at 40%. Canran yr oedolion o oedran gweithio a oedd yn hawlio Lwfans Ceisio Gwaith ym mis Medi 2015 oedd 2%, ychydig yn is na Chyfartaledd Cymru sef 2.1%. Fodd bynnag, wrth edrych ar ddata ar lefel ACEI, mae anghysondeb amlwg gyda 14 ACEI sydd â chanran uwch o hawlwr Lwfans Ceisio Gwaith na Chyfartaledd Cymru, gyda'r gyfradd uchaf yn cael ei chofnodi yn Butrills yn y Barri, a'r gyfradd isaf o 0.2% yn y Bont-faen.

Fel pob rhan o'r DU, mae'r heriau sy'n cael eu hwynebu ym Mro Morgannwg i oresgyn allgau ariannol wedi dwysáu ymhellach o ganlyniad i Ddeddf Diwygio Lles 2012. Mae gwaith ymchwil (Canolfan Ymchwil Economaidd a Chymdeithasol Ranbarthol: Prifysgol Hallam Sheffield) wedi nodi mai'r effaith yn y Fro fydd tua £473 y pen i'r boblogaeth o oedran gweithio. Mae hyn yn cynrychioli colli cyfanswm o £38 miliwn y flwyddyn o'r economi leol.

Mae'r Fro a'i phartneriaid (BGLI) yn gweld effaith y newidiadau hyn, gyda chynnydd yn y galw am nifer o wasanaethau gwahanol. Er enghraifft, mae nifer y ceisiadau am daliadau Tai yn ôl Disgresiwn wedi cynyddu'n sylweddol ers i'r Ddeddf ddod i rym. Roedd cyfanswm y dyfarniadau i Gronfa Cymorth Dewisol Llywodraeth Cymru a wnaed yn y Fro yn 2014/15 gyfwerth â £230,280.60, sy'n cyfateb â 3.4% o gyfanswm y gwariant yng Nghymru a chyfran canran uwch na 12 awdurdod lleol arall. Gallai hyn ddangos bod nifer uwch o gleientiaid yn cael eu hatgyfeirio i gael mynediad i'r gronfa hon; yn yr un modd, gallai ddangos angen uwch am gymorth a'r nifer o bobl yn y Fro sy'n ymgysylltu â gwasanaethau. Mae ymyrraeth gynnar ac ataliaeth wedi'u mabwysiadu fel egwyddor graidd ar gyfer lliniaru effaith y Diwygiadau Lles. O ran tenantiaid tai'r Cyngor, darparwyd adnoddau ychwanegol ar gyfer cyngor a chymorth ariannol. Mae Banc Bwyd y Fro hefyd wedi gweld cynnydd sylweddol yn nifer y bobl sydd angen parcel bwyd brys. Rhwng 2013/14 a 2014/15 roedd cynnydd o 24% yn nifer y bobl a atgyfeiriwyd at y banc bwyd oherwydd oedi gyda budd-daliadau a chynnydd o 6% o ganlyniad i incwm isel.

Mae tlodi tanwydd yn parhau i gyflwyno her i'r ardal, gyda rhai preswylwyr yn profi tlodi sy'n gysylltiedig â'r costau o wresogi eu cartref. Mae'r Cyngor wedi cydnabod hyn ac o ganlyniad, mae wedi cefnogi menter prynu ynni gyfunol. Mae hefyd wedi llwyddo i benodi Cynghorydd Ynni ar gyfer ardal Gibbonsdown ac mae'n derbyn £2 filiwn o arian o gynllun ARBED Llywodraeth Cymru ar gyfer mesurau tlodi tanwydd yn yr ardal honno.

Yn y Fro, mae gwaith ymchwil gan PPIW i ddyled yng Nghymru wedi canfod bod 8% o'r boblogaeth oedolion yn dibynnu'n helaeth ar ddefnyddio credyd ac roedd gan 19.1% ôl-ddyledion ac yn teimlo baich mawr. Mae natur wledig rhannau mawr o'r Fro hefyd yn cyflwyno heriau unigryw, lle mae teuluoedd mewn ardaloedd gwledig yn wynebu costau byw uwch ac yn aml yn cael anhawster i gael mynediad i'r gwasanaethau sydd ar gael iddynt.

Yn 2015, derbyniodd Deddf Tai gyntaf Cymru gydsyniad brenhinol. Mae un o brif elfennau'r Ddeddf yn ymwneud â dyletswydd y Cyngor i atal digartrefedd. Defnyddiwyd proses ailstrwythuro adrannol a chyllid ychwanegol gan Lywodraeth Cymru i gefnogi gweithgareddau ataliol.

Mae'r Fro, fel pob awdurdod lleol, o dan bwysau aruthrol i wneud y defnydd gorau o incwm, lleihau costau a chyflawni arbedion effeithlonrwydd. Mae'r Cyngor yn cydnabod bod cefnogi manteision cynhwysiant ariannol yn bwysicach na'r costau o beidio eu cefnogi a thrwy'r camau gweithredu yn y Strategaeth Cynhwysiant Ariannol a fabwysiadwyd yn ddiweddar, a'r gwaith o ail-lunio ein gwasanaethau, rydym yn gweithio i gyflawni anghenion cwsmeriaid a dinasyddion y Fro yn y dyfodol.

Mae'r cynllun Cymunedau Gwledig Creadigol yn cyfrannu at yr ymdrech i drechu tlodi drwy hybu twf economaidd drwy annog busnesau i fuddsoddi, hybu twristiaeth, yn arbennig i farchnadoedd newydd. Mae hefyd yn gweithio gyda chymunedau lleol i nodi materion megis mynediad at wasanaethau a hybu gwytnwch cymunedau, cynorthwyo cymunedau i arwain y gwaith o gyflawni rhai gwasanaethau, meithrin capasiti mewn cymunedau i'w galluogi i adfywio eu hunain.

Y Cyngor hefyd yw'r corff arweiniol ar gyfer cyflawni Cymunedau yn Gyntaf yng Nghlwestwr y Barri a Communities 4 Work. Bydd y rhaglenni hyn yn gweithio ochr yn ochr i ddarparu cymorth i bobl ddi-waith drwy fentrau amrywiol, yn cynnwys gwasanaethau llythrennedd a rhifedd i gefnogi cyflogadwyedd.

Ym mlaenoriaethau'r Cynllun Corfforaethol diweddar (2016-20) a'r ymgynghoriad ar gyllideb 2016/17, cytunodd 84% o'r ymatebwyr bod yr amcan hwn yn un buddiol i'r Cyngor weithio tuag ato. Dywedodd nifer o'r ymatebwyr bod angen mwy o wasanaethau i bobl a oedd wedi'u hallgáu yn gymdeithasol a phobl sy'n agored i niwed. Roedd yr ymatebwyr eraill yn awyddus i weld mwy o waith partneriaeth rhwng y Cyngor a'r grwpiau gwirfoddol a chymunedol, sy'n darparu gwasanaethau i bobl sydd wedi'u hallgáu yn gymdeithasol.

### Canlyniadau

- Cynnydd yn nifer yr atebion cadarnhaol sydd wedi llwyddo i atal digartrefedd.
- Gostyngiad yn nifer yr achosion o droi allan.
- Gostyngiad yn lefel yr ôl-ddyledion rhenti.
- Pobl ddi-waith yn dod o hyd i waith.
- Mynediad gwell at TGCh i Geiswyr Gwaith a chymunedau yn gyffredinol.
- Mae TGCh yn helpu i sicrhau mynediad at fudd-daliadau, arweiniad a gwybodaeth.
- Cynnydd yn nifer y dysgwyr o grwpiau blaenoriaeth sy'n cyfranogi mewn dysgu ac sy'n ennill sgiliau.
- Cynnydd yn nifer y bobl sy'n manteisio ar fentrau arbed ynni.

### Pa gamau ydym yn eu cymryd i wneud gwahaniaeth?

Yn ystod 2016/17 byddwn yn:

- Parhau i weithio gyda phartneriaeth drwy'r grŵp 'Dewch Ar-lein y Fro' er mwyn gwella mynediad a sgiliau digidol i grwpiau sy'n fwyaf tebygol o brofi allgau digidol.
- Nodi bylchau neu ddyblygiad mewn mentrau er mwyn mynd i'r afael ag allgau digidol a gwneud y defnydd gorau o'r adnoddau sydd ar gael.
- Cefnogi rôl hyrwyddwyr digidol ar draws y Fro.
- Hybu gwasanaethau ar-lein, hyfforddiant sgiliau digidol a chyfleoedd i gael mynediad at wasanaethau digidol.
- Monitro ac adrodd ar y niferoedd a nodweddion y rhai sy'n mynychu cyrsiau hyfforddiant digidol.
- Mapio'r gwasanaethau hynny sy'n gysylltiedig â thlodi tanwydd sy'n cael eu cyflawni ar draws partneriaid ym Mro Morgannwg i sicrhau bod cynlluniau'n cael eu hyrwyddo'n eang, nodi cyfleoedd atgyfeirio a lleihau dyblygu.
- Gweithio gyda phartneriaid i ddatblygu pecyn gwybodaeth ar y gwasanaethau cyngor ariannol sydd ar gael, lle maent ar gael, a'r meini prawf i gleientiaid a rhoi cyhoeddusrwydd helaeth i hyn.
- Darparu gwybodaeth a chymorth i breswylwyr sy'n cael eu heffeithio gan y Diwygiadau Lles a chodi ymwybyddiaeth staff a phartneriaid ynglŷn ag effaith y newidiadau.
- Gweithio gyda'r bartneriaeth Cymunedau Gwledig Creadigol i gynnwys cymunedau yn y broses o ddarparu gwasanaethau gyda'r nod o leihau tlodi gwledig. Bydd hyn yn cynnwys:
  - Cynorthwyo cymunedau i ymgysylltu yn adolygiad y Cyngor o wasanaethau llyfrgelloedd a datblygu atebion darparu cynaliadwy.
  - Cynnal proses o fapio cymuned Saint Tathan a sefydlu arweinlyfr a fydd yn galluogi cymunedau eraill i'w ddefnyddio.
  - Annog a chynorthwyo cymunedau sy'n dod ymlaen i ddatblygu eu syniadau eu hunain ar ddarparu gwasanaethau yn lleol.
- Ymgymryd â gwelliannau i'r amgylchedd ffisegol, ardaloedd chwarae a manau agored drwy'r Cynllun Lleuedd Llewyrchus Llawn Addewid er mwyn annog buddsoddiad a ffordd o fyw egniol.
- Cefnogi gwasanaethau gwirfoddoli drwy'r Cynllun Lleuedd Llewyrchus Llawn Addewid.
- Mapio'r gwasanaethau sy'n cael eu darparu gan raglenni Teuluoedd yn Gyntaf, Dechrau'n Deg, Cymunedau yn Gyntaf a Cefnogi Pobl yn nhermau'r mathau o wasanaethau sydd ar gael, grwpiau cwsmeriaid, yr ardal ddaeryddol a phartneriaid er mwyn gwneud y gorau o gyfleoedd i gydweithio.
- Cyflwyno dull mwy cydlynol o ymgysylltu a darparu gwybodaeth ar draws y rhaglenni Teuluoedd

yn Gyntaf, Dechrau'n Deg, Cymunedau yn Gyntaf a Cefnogi Pobl.

- Sicrhau bod gwaith pob un o'r rhaglenni (Teuluoedd yn Gyntaf, Dechrau'n Deg, Cymunedau yn Gyntaf a Cefnogi Pobl) yn cysylltu'n agos gyda blaenoriaethau iechyd cyhoeddus y Fro ac yn helpu i fynd i'r afael ag anghydraddoldebau iechyd.

<b>Sut fyddwn ni'n mesur cynnydd?<sup>1</sup></b>				
<b>Dangosydd</b>	<b>Perfformiad 2014/15</b>	<b>Perfformiad 2015/16</b>	<b>Cyfartaledd Cymru 2014/15</b>	<b>Targed 2016/17</b>
Canran y bobl o oedran gweithio nad ydynt yn economaidd weithgar.	21.9	Nid oes data cenedlaethol ar gael eto	24.9	Nid yw wedi'i bennu
Aelwydydd yn y Fro mewn tlodi incwm cymharol ar gyfer plant, pobl o oedran gweithio a phobl oedran pensiwn.			<sup>2</sup>	Sefydlu gwaelodlin <sup>3</sup>
Canran y plant Dechrau'n Deg sy'n cyrraedd cerrig milltir datlbygiadol yn 3 oed.	48	53	52	53
Nifer y cleientiaid Cymunedau yn Gyntaf sy'n dod o hyd i swyddi.	90	102		67
Nifer y cleientiaid Cymunedau yn Gyntaf sy'n datgan eu bod yn teimlo'n fwy hyderus ynglŷn â chwilio am waith.	317	329		216 <sup>4</sup>
Nifer yr ardaloedd yn y Barri sydd wedi'u gwella o dan y cynlluniau Lleoedd Llewyrchus Llawn Addewid / ardal adnewyddu.				Sefydlu gwaelodlin
Canran y cwsmeriaid sy'n fodlon â hygyrchedd gwasanaethau'r Cyngor drwy'r cyfryngau gwahanol.	98.7	98.8		99
Canran yr ymholiadau gan gwsmeriaid i C1V a gawsant eu datrys ar y pwynt cyswllt cyntaf.	64.09	65.1		70
Nifer y Taliadau yn ôl Disgresiwn a wnaed.	479	458		400

<sup>1</sup> Sefydlwyd Gweithgor i ddatblygu cyfres o fesurau priodol i arddangos cynnydd yn erbyn ein Canlyniadau a'n Hamcanion Lles.

<sup>2</sup>  Mesur lleol, nid oes data ar gael ar Gyfartaledd Cymru

<sup>3</sup> Cynigiwyd mesur newydd ar gyfer 2016/17. Sefydlir data gwaelodlin yn ystod 2016/17.

<sup>4</sup> Mae'r targed sy'n cael ei gynnig yn is oherwydd mae nifer y bobl ddi-waith wedi lleihau'n sylweddol sydd wedi arwain at nifer is o gleientiaid.

**Canlyniad Lles  
2**

**Bro sy'n Gyfrifol a Llewyrchus yn Amgylcheddol**

**Amcan Gwella  
2**

**Hyrwyddo adfywiad, twf economaidd a chyflogaeth**

<b>Nodau Lles</b>	Cymru Gydnerth	<b>Cymru Iachach</b>	<b>Cymru Fwy Cyfartal</b>	<b>Cymru o Gymunedau Cynhwysol</b>	Cymru gyda Diwylliant Egniol ac Iaith Gymraeg Ffyniannus	<b>Cymru Lewyrchus</b>	Cymru sy'n Gyfrifol yn Rhyngwladol
-------------------	----------------	----------------------	---------------------------	------------------------------------	--	------------------------	------------------------------------

**Swyddog Arweiniol**

**Rob Thomas**

### **Rhesymeg yr amcan hwn**

*Mae helpu pobl i ddod o hyd i waith yn flaenoriaeth ac mae gan y Fro brofiad blaenorol llwyddiannus o brosiectau adfywio. Rydym yn gweithio gyda phartneriaid i fuddsoddi ymhellach yn ein cymunedau lleol a manteisio i'r eithaf ar ein lleoliad yn rhanbarth De-ddwyrain Cymru.*

Wrth i gyllid llywodraeth leol grebachu a'r cynnydd yn y galw am wasanaethau pwysicaf y Cyngor, megis gofal i oedolion a diogelu plant, mae ein rôl yn hybu twf ac adfywio ein cymunedau yn dod o dan fwy o fygythiad. Er hynny, mae ein cyflawniadau hyd yma yn dangos ein hymrwymiad parhaus i greu economi gref a chynaliadwy, yn ogystal â hybu adfywiad ein cymunedau ar draws Bro Morgannwg. Mae dull gweithredu o'r fath yn flaenoriaeth yn y Cynllun Corfforaethol.

Ym mlaenoriaethau'r Cynllun Corfforaethol diweddar (2016-20) a'r ymgynghoriad ar gyllideb 2016/17, cytunodd 84% o'r ymatebwyr bod yr amcan hwn yn un buddiol i'r Cyngor weithio tuag ato. Dywedodd y mwyafrif o'r ymatebwyr y dylai'r Cyngor ganolbwyntio ar ddenu mwy o fusnesau i'r Barri drwy leihau'r ardrethi busnes fel cam i gyflawni'r amcan hwn. Awgrymiadau cyffredin eraill oedd gwella'r gwasanaethau trafndiaeth, cynnal a chadw ffyrdd ac annog twristiaeth yn y Fro.

Mae Bro Morgannwg yn arddangos amrywiaeth economaidd-gymdeithasol ac amgylcheddol sylweddol. Adlewyrchir y gwahaniaeth mewn cyfoeth ym Mynegai Amddifadedd Lluosog 2014 sy'n amlygu'r 15 Ardal Cynnyrch Ehangach Is (ACEI) ym Mro Morgannwg, sydd ymhlith y 30% ACEI mwyaf difreintiedig o blith yr holl ACEI, y mae 4 ohonynt ymhlith y 10% mwyaf difreintiedig yng Nghymru.

Dangosodd y ffigurau ym mis Mawrth 2015, bod 13% o'r boblogaeth o oedran gweithio yn y Fro yn hawlio budd-daliadau diweithdra, cynnydd o 1.5% ers Mawrth 2013. Mae hyn yn amrywio mewn ardaloedd yn y Fro, gyda rhai Ardaloedd Cynnyrch Ehangach Is (ACEI) yn profi cyfraddau hawlio budd-daliadau o hyd at 40%. Canran yr oedolion o oedran gweithio a oedd yn hawlio Lwfans Ceisio Gwaith ym mis Medi 2015 oedd 2%, ychydig yn is na Chyfartaledd Cymru sef 2.1%. Fodd bynnag, wrth edrych ar ddata ar lefel ACEI, mae anghysondeb amlwg gyda 14 ACEI sydd â chanran uwch o hawlwy'r Lwfans Ceisio Gwaith na Chyfartaledd Cymru, gyda'r gyfradd uchaf yn cael ei chofnodi yn Butrills yn y Barri, a'r gyfradd isaf o 0.2% yn y Bont-faen.

Mae gweithlu medrus ac iach yn hollbwysig er mwyn cyflawni twf economaidd cynaliadwy. Yn ei Gynllun Corfforaethol, mae'r Cyngor yn cydnabod nad yw cynyddu'r cyfleoedd sydd ar gael i unigolion ddatblygu a defnyddio eu sgiliau yn effeithiol yn strategaeth ar gyfer perfformiad

economaidd gwell yn unig; mae hefyd yn ffordd effeithiol o wella boddhad a diogelwch gwaith; a hybu iechyd a lles unigolion, sy'n cyfrannu at greu cymunedau cynaliadwy. Drwy ddatblygu polisïau i sicrhau bod pobl leol yn gallu cael mynediad at gyfleoedd cyflogaeth, yn cynnwys prentisiaethau sy'n cael eu creu drwy fewnffuddsoddi, datblygiadau newydd a rheoli asedau'r Cyngor, rydym yn cynyddu'r sylfaen sgiliau ar draws pob lefel a sector ym Mro Morgannwg.

Mae hefyd yn bwysig gwella mynediad at gyflogaeth i'r cymunedau hynny sy'n profi lefelau uchel o amddifadedd. Bydd gwella sgiliau a diddymu'r rhwystrau at gyflogaeth, sy'n bodoli mewn nifer o ardaloedd, yn sicrhau bod pob preswlydd lleol yn gallu rhannu yn llwyddiannau'r dyfodol. Mae'r Cyngor yn un o ddarparwyr uniongyrchol nifer o raglenni cenedlaethol yn cynnwys Communities 4 Work sy'n dechrau ym mis Ebrill 2016 a hefyd yn is-gontractwr sy'n darparu'r Rhaglen Waith yn Lleol. Y Cyngor hefyd yw'r corff arweiniol ar gyfer darparu Cymunedau yn Gyntaf yng Nghlwstwr y Barri a rhaglen Leader Cynllun Datblygu Gwledig Cymru yn Lleol. Mae'r rhaglen Cymunedau yn Gyntaf yn gweithio gyda phobl ddi-waith i gefnogi cyflogadwyedd drwy fentrau amrywiol ar hyd a lled Bro Morgannwg. Drwy Leader/CDG, mae'r Cyngor yn annog dull adfywio cymdeithasol ac economaidd wedi'i arwain gan y gymuned, sy'n rhoi pwyslais ar arloesedd, cydweithrediad, adfywio o'r bôn i'r brig, cynyddu capasiti cymunedau lleol, a lleihau'r rhwystrau lleol sy'n atal twf yr un pryd.

Drwy weithio gyda phobl leol, yn arbennig mewn cymunedau mwy difreintiedig, mae'r Cyngor yn parhau i geisio sicrhau'r budd lleol mwyaf o gyfleoedd adfywio, megis datblygiad Glannau'r Barri a Maes Awyr Caerdydd ac Ardal Fenter Saint Tathan.

Ar lefel ranbarthol, rydym yn cydnabod y cyfleoedd arwyddocaol y gallai Bargaen Ddinesig sy'n seiliedig ar Ranbarth Prifddinas Caerdydd eu creu yn nhermau twf economaidd posibl, buddsoddiad posibl a chreu swyddi yn y rhanbarth. Byddai Bargaen Ddinesig yn ein galluogi i ddenu buddsoddiadau ariannol er mwyn gallu datblygu ein blaenoriaethau adfywio economaidd ymhellach, fel yr amlinellwyd yn ein Cynllun Corfforaethol a sicrhau canlyniadau economaidd mwy. Byddai hefyd yn ein galluogi i atgyfnerthu ymhellach ac yn gwella ein seilwaith trafndiaeth a allai gael effaith gadarnhaol bellach ar yr economi drwy sicrhau buddiant i fusnesau lleol a thwristiaeth.

Nid yw ein prif canol trefi wedi osgoi effaith y dirywiad economaidd na datblygiadau manwerthu ar gyron y dref yn ein hardal ni ac ymhellach a thwf siopa ar y rhyngwyd. Er bod rhai o'n huchelgeisiau ar gyfer adfywiad, a amlinellwyd yn ein Cynllun Corfforaethol blaenorol ar gyfer 2013-17, wedi'u cyfyngu gan yr hinsawdd economaidd, mae'r Cyngor yn parhau i fod yn ymrwymedig i gyflwyno gwelliannau i'w brif canol trefi wrth i'r economi wella. Yn ystod 2014, fe wnaethom holi barn preswylwyr yn y Fro am ganol trefi y maent wedi ymweld â hwy. Yn gyffredinol, roedd 76% o'r ymatebwyr o'r farn bod prif ganol trefi'r Fro yn lleoedd deniadol i ymweld â hwy.

Derbyniodd Bro Morgannwg ychydig dros 3.6 miliwn o ymweliadau yn ystod 2014/15, sy'n tua 3% o'r holl ymweliadau i Gymru. Fodd bynnag, mae 97% o'r ymweliadau i'r Fro gan ymwelwyr dydd domestig. Pan maent yn ymweld, mae tystiolaeth yn dangos mai dim ond 18% sy'n aros mwy na 6 awr, sy'n is nac ar gyfer gweddill Cymru. Nid yn unig y mae llai o bobl yn aros dros nos, maent yn dueddol o wario llai yn y Fro o gymharu â gweddill Cymru. O gymharu â Chymru gyfan, mae twristiaeth yn y Fro wedi dioddef llawer mwy. Mae'r angen i farchnata'r ardal, cefnogi busnesau lleol a chynyddu nifer yr ymwelwyr i'r ardal yn cael eu cydnabod yn y Cynllun Corfforaethol, ac maent yn mynd i'r afael â hyn drwy gyflwyno Cynllun Rheoli Cyrchfan Bro Morgannwg a rhaglen flynyddol o ddigwyddiadau a gwyliau.

Mae seilwaith a gwasanaethau trafndiaeth rhagorol yn hollbwysig er mwyn sicrhau symudiad diogel o ran pobl a nwyddau, yn ogystal â darparu cyfle i ddarparu datblygiadau pellach. Mae Cynllun Datblygu Lleol a Chynllun Trafndiaeth Lleol y Cyngor yn ceisio cyflwyno nifer o gynlluniau ffyrdd, cyffyrdd a chyfnewidfeydd trafndiaeth, yn ogystal â nifer o gynlluniau cerdded, beicio, trenau a

bysiau.

### Canlyniadau

- Delwedd well o ganol trefi.
- Cynyddu bywiogrwydd a hyfywedd canol trefi.
- Llai o swyddi gwag mewn unedau masnachol.
- Mwy o fuddsoddiad ym Mro Morgannwg.
- Codi proffil ac enw da Bro Morgannwg.
- Gwella'r amgylchedd adeiledig.
- Lleihau'r lefelau diweithdra.
- Mae'r rhai heb waith yn cael mynediad at waith, ac mae'r rhai mewn gwaith yn cael mynediad gwell at waith a rhagolygon.
- Mae pobl yn cael cymorth i wella eu sgiliau er mwyn sicrhau cyfleoedd swyddi gwell.
- Gostyngiad yn nifer y bobl nad ydynt mewn Addysg, Cyflogaeth neu Hyfforddiant (NEET).
- Cynydd yn nifer y busnesau sy'n derbyn y cymorth sydd ar gael.
- Mwy o ymweliadau gan dwristiaid i'r Fro.
- Rhaglen ddigwyddiadau lwyddiannus.
- Gwelliannau i'r gwasanaethau trafnidiaeth.

### Pa gamau ydym yn eu cymryd i wneud gwahaniaeth?

Yn ystod 2016/17 byddwn yn:

- Manteisio i'r eithaf ar dwf economaidd, mewn fuddsoddiad a chyfleoedd cyflogaeth drwy'r Fargen Ddinesig, Maes Awyr Caerdydd ac Ardal Fenter Saint Tathan.
- Datblygu cyfleoedd cyflogaeth a hyfforddiant drwy ddatblygiadau newydd, cynlluniau adfywio a rheoli asedau'r Cyngor.
- Cyflwyno rhaglen adfywio gynhwysfawr ar draws y Fro, yn cynnwys:
  - Strategaeth Datblygu Lleol Gwledig
  - Fframwaith Canol Trefi
  - Esplanâd Penarth
  - Glannau'r Barri yn cynnwys Ffordd Gyswllt Ynys y Barri a sefydlu cysylltiadau o'r Ynys a'r Glannau drwy ganol y Dref.
  - Cysylltiadau rhwng Haven Penarth a Chanol y Dref.
- Cwblhau cynllun bws a cherdded/beicio Port Road Metro
- Cynhyrchu Map Gweithredol o'r Rhwydwaith Teithio ar gyfer y Fro.
- Annog datblygwyr i ddarparu cyfleusterau trafnidiaeth cynaliadwy digonol fel rhan o'u datblygiadau yn ogystal â chynhyrchu cynlluniau teithio.
- Cynorthwyo busnesau lleol i greu amgylchedd ar gyfer buddsoddi a chynyddu capasiti cymunedau er mwyn cefnogi eu hadfywiad eu hunain.
- Cynyddu nifer yr ymwelwyr i Fro Morgannwg drwy weithredu'r Cynllun Rheoli Cyrchfan.

<b>Sut fyddwn ni'n mesur cynnydd?</b>				
<b>Dangosydd</b>	<b>Perfformiad 2014/15</b>	<b>Perfformiad 2015/16</b>	<b>Cyfartaledd Cymru 2014/15</b>	<b>Targed 2016/17</b>
Y gyfradd o fusnesau gweithredol newydd fesul 10,000 o'r boblogaeth o oedran gweithio.	70	Nid oes data cenedlaethol ar gael eto	Nid oes data cenedlaethol ar gael eto	Nid yw wedi'i bennu
Canran y boblogaeth sy'n gweithio nad oes ganddynt unrhyw gymwysterau.	6.8	Nid oes data cenedlaethol ar gael eto	10	Nid yw wedi'i bennu
Nifer yr unigolion lleol sy'n derbyn hyfforddiant ac yn sicrhau cyflogaeth drwy brosesau recriwtio a hyfforddiant wedi'u targedu ym mhrosiectau adeiladu'r Cyngor.	46	Nid oes data ar gael eto		Nid yw wedi'i bennu
Canran y preswylwyr a holwyd sy'n ystyried bod ein canol trefi yn lleoedd deniadol i ymweld â hwy ac i siopa ynddynt.	76	76		78
Nifer yr ymwelwyr i Fro Morgannwg at ddibenion Twristiaeth (fel y'i mesurwyd gan arolwg STEAM)	3663000	Nid oes data cenedlaethol ar gael eto	Nid yw Cyfartaledd Cymru yn berthnasol ar gyfer y mesur hwn	Nid yw wedi'i bennu
Grwpiau cymunedol a dderbyniodd gymorth i gynyddu capasiti.				Sefydlu gwaelodlin
Cyfradd cyfartalog y siopau gwag ym mhym prif canol tref y Fro.	7.4	6.4		6.2
Canran y gweithwyr lleol sy'n cael eu cyflogi o fewn 25 milltir i'r Barri o ganlyniad i fuddsoddiad SATC.	42	Nid oes data ar gael eto		Nid yw wedi'i bennu



<b>Canlyniad Lles</b> 3	<b>Bro Uchelgeisiol a Bywiog yn Ddiwylliannol</b>
----------------------------	---

<b>Amcan Gwella</b> 3	<b>Cynyddu'r safonau cyflawni cyffredinol</b>
--------------------------	---

<b>Nodau Lles</b>	Cymru Gydnerth	<b>Cymru</b>	<b>Cymru Fwy Cyfartal</b>	<b>Cymru o Gymunedau Cynhwysol</b>	Cymru gyda Diwylliant Egniol ac Iaith Gymraeg Ffyniannus	<b>Cymru Lewyrchus</b>	Cymru sy'n Gyfrifol yn Rhyngwladol
-------------------	-------------------	--------------	---------------------------	------------------------------------	--	------------------------	------------------------------------

<b>Swyddog Arweiniol</b>	<b>Jennifer Hill</b>
--------------------------	----------------------

### **Rhesymeg yr amcan hwn**

*Ein huchelgais yw mai ein canlyniadau addysg yw'r gorau yng Nghymru a'u bod yn gyfwerth â chanlyniadau'r awdurdodau mwyaf llwyddiannus yn Lloegr, sydd â phroffiliau economaidd-cymdeithasol tebyg.*

Mae gwella safonau ym mhob cyfnod yn parhau i fod yn un o brif flaenoriaethau'r Cyngor, fel yr amlinellwyd yn y Cynllun Corfforaethol 2016-20. Yn ystod y ddwy flynedd ddiwethaf, ni wnaeth unrhyw blant a phobl ifanc, yn cynnwys plant sy'n derbyn gofal, adael addysg gorfodol, hyfforddiant na dysgu sy'n seiliedig ar waith heb gymhwyster allanol cymeradwy. Yn gyffredinol, mae'r safonau wedi gwella ym mhob maes yn y tair blynedd diwethaf, gyda chanlyniadau gwell ym mhob un o'r dangosyddion perfformiad allweddol, ym mhob cyfnod, ar y lefelau a ddisgwylir neu uwch. Ym mhob achos bron, mae'r gyfradd gwelliannau wedi bod yn uwch yn y Fro na chyfartaledd Cymru.

Yn y Fro, canran y disgyblion sy'n gymwys i gael prydau ysgol am ddim yw 13.5%, o gymharu â Chyfartaledd Cymru sef 18.8%. Mae'r lefel hon o gymhwyster yn ein rhoi yn y 5ed safle yng Nghymru o'r 22 awdurdod lleol yn 2015, ac mae'n darparu cyd-destun pwysig ar gyfer gwerthuso canlyniadau dysgwyr.

Yng Nghyfnod Allweddol 2, gwelwyd gwelliant amlwg ers 2013, gyda'r mwyafrif o ysgolion yn y 50% uchaf yn awr, o gymharu ag ysgolion tebyg ar feincnodau prydau ysgol am ddim Llywodraeth Cymru. Mae'r ganran o ddisgyblion sy'n cyflawni'r lefel 4 ddisgwylidiedig ar ddiwedd CA2 mewn ysgolion yn yr awdurdod wedi gwella ar gyfradd gryfach na Chyfartaledd Cymru. Mae perfformiad ar y lefel uwch na'r disgwyl (lefel 5+) yn gyson gryf.

Yn gyffredinol, mae'r perfformiad yng Nghyfnod Allweddol 3 yn dangos gwelliannau sylweddol dros y tair blynedd diwethaf. Mae canran y disgyblion sy'n cyflawni dangosydd pwnc craidd CA3 wedi gwella ar gyfradd gyflymach na Chyfartaledd Cymru, Yn 2012, bu i dri chwarter yr ysgolion uwchradd berfformio'n sylweddol is na'r cyfartaledd yn CA3. Yn 2015, mae perfformiad y mwyafrif o ysgolion uwchradd yn uwch na'r cyfartaledd erbyn hyn, o'u cymharu ag ysgolion tebyg, gyda hanner yr ysgolion uwchradd yn y 25% uchaf.

Gwelwyd gwelliannau yn y rhan fwyaf o ddangosyddion yng Nghyfnod Allweddol 4. Er enghraifft, mae canran y disgyblion sy'n cyflawni dangosydd pwnc craidd CA4 wedi gwella'n gyson, a'r ganran hon oedd yr uchaf yng Nghymru yn 2015. Mae canran y disgyblion yn yr awdurdod sy'n cyflawni trothwy Lefel 2+, sy'n cynnwys Mathemateg a Chymraeg neu Saesneg fel iaith gyntaf, wedi gwella ar gyfradd gyflymach na Chyfartaledd Cymru ers yr arolwg diwethaf, ac roedd yr ail uchaf yng Nghymru yn 2015. Fodd bynnag, er gwaethaf y gwelliannau cyffredinol hyn, mae perfformiad tri o'r

wyth ysgol uwchradd yn is na'r cyfartaledd yn 2015, o'i gymharu ag ysgolion tebyg. Yn y tair blynedd diwethaf, mae Bro Morgannwg wedi cyflawni neu ragori ar feincnodau Cyfnod Allweddol 3 a 4 Llywodraeth Cymru ar berfformiad sy'n seiliedig ar hawl i gael prydau ysgol am ddim.

Ym mhob un o'r prif ddangosyddion perfformiad ym mhob cyfnod, mae perfformiad y disgyblion sydd â hawl i brydau ysgol am ddim wedi gwella ers 2012, er nad oedd hyn ar yr un gyfradd â'u cyfoedion. Ers 2012, yn y Cyfnod Sylfaen a CA3, mae perfformiad y disgyblion sydd â hawl i brydau ysgol am ddim wedi gwella ar gyfradd uwch na'u cyfoedion. Mae hyn wedi lleihau'r gwahaniaeth mewn perfformiad rhwng y disgyblion sydd â hawl i gael prydau ysgol am ddim o'u cymharu â'u cyfoedion. Fodd bynnag, yn ystod yr un cyfnod yn CA2 a CA4 mae'r patrwm gwelliant ar gyfer y grŵp hwn o ddisgyblion yn llai cyson na'u cyfoedion. Mae'r bwch rhwng perfformiad bechgyn a merched hefyd wedi amrywio ers 2012. Yng Nghyfnod Allweddol 3 a 4, mae perfformiad bechgyn wedi gwella ar gyfradd llawer mwy cyflym na merched. Mae perfformiad bechgyn yn y Cyfnod Sylfaen ac yn CA2 wedi gwella'n gyflymach ar y cyfan na merched ers 2012. Mae'r bwch rhwng y rhywiau ar gyfer Dangosydd y Cyfnod Sylfaen wedi lleihau o 9.4% yn 2012 i 6.8% yn 2015. Mae'r bwch rhwng y rhywiau hefyd wedi lleihau ar gyfer Dangosydd Pwnc Craidd CA2 o 10% yn 2012 i 5.6% yn 2015. Mae'r bwch rhwng y rhywiau ym mhob un o'r Cyfnodau Allweddol yn is ar y cyfan na Chyfartaledd Cymru ac mae'n ymddangos bod y bwch yn lleihau.

Mewn partneriaeth, rydym wedi parhau i ddatblygu darpariaeth a strategaethau ar gyfer atal NEET, yn benodol ym mlynnyddoedd 11, 12 a 13. Mae ein hagwedd gydlynol wedi galluogi i wybodaeth gael ei rhannu gan bartneriaid sydd wedi arwain at broses well o olrhain NEET a thargedu adnoddau yn well. Mae hyn wedi cyfrannu'n gadarnhaol at yr ymdrech i leihau nifer y myfyrwyr sy'n gadael ym mlynnyddoedd 11, 12 a 13 sy'n NEET. Mae lefelau NEET yn 2014/15, o gymharu â 2013/15, yn lleihau ym mlynnyddoedd 11 a 12 o 2.76% i 1.68% a 1.78% a 1.5% yn y drefn honno. Gwelwyd gostyngiad hefyd yn y lefelau NEET ym Mlwyddyn 13 (disgyblion 18 oed) hefyd o 4.07% i 2.94%.

Mae angen datblygu'r ddarpariaeth ar gyfer pobl 18-24 oed. Dylai cyflwyniad y gwarant ieuencid helpu i wella ymgysylltiad pobl ifanc 18 oed ym myd addysg, cyflogaeth a hyfforddiant. Bydd prosiectau newydd Cronfa Gymdeithasol Ewrop gyda Cymunedau yn Gyntaf a chynghorwyr y Ganolfan Byd Gwaith hefyd yn helpu i gynyddu nifer y bobl ifanc 18-24 NEET sy'n dechrau mewn cyflogaeth neu hyfforddiant. Mae Fframwaith Ymgysylltu a Datblygu Ieuencid Llywodraeth Cymru yn cael ei ddatblygu ymhellach i ddarparu arweiniad ar fynd i'r afael â'r cohort pobl ifanc 19-24 oed. Bydd sicrhau bod ysgolion yn cwblhau'r proffiliau Asesiad Agored i Niwed gyda disgyblion chweched dosbarth yna broceru a darparu cymorth ychwanegol i'r rhai sy'n wynebu'r risg fwyaf o adael yr ysgol yn gynnar yn atgyfnerthu ein dull gweithredu ymhellach ar atal NEET. Bydd y broses rhannu gwybodaeth gyda'r Ganolfan Byd Gwaith gyda phobl ifanc 19-24 oed yn galluogi i ddarpariaeth gael ei thargedu yn well.

## Canlyniadau

- Cyrhaeddiad gwell mewn Saesneg a Mathemateg TGAU.
- Mae'r bwch CA4 Lefel 2+ Prydau Ysgol am Ddim (FSM) yn 37.1% ar gyfer yr ALI ac yn 32.4% ar gyfer Cymru. Mae'r bwch rhwng disgyblion FSM a disgyblion nad ydynt yn cael FSM yn lleihau yn CA 4 5 A\*-C yn cynnwys Saesneg/Cymraeg a Mathemateg, o 37.1% ym mlwyddyn academaidd 2014-15, i 30% ym mlwyddyn academaidd 2015-16.
- Mae'r bwch cyrhaeddiad a chyflawniad ar gyfer disgyblion FSM yn lleihau ym mhob cyfnod.
- Mae'r bwch rhwng disgyblion FSM a'r rhai nad ydynt yn cael FSM yn lleihau ar gyfer Dangosydd y Cyfnod Sylfaen o 12.1% ym mlwyddyn academaidd 2014-15, i 10% ym mlwyddyn academaidd 2015-16.
- Mae'r bwch rhwng disgyblion FSM a disgyblion nad ydynt yn cael FSM yn lleihau ar gyfer Dangosydd Pwnc Craidd CA2 o 17.3% ym mlwyddyn academaidd 2014-15, i 12% ym mlwyddyn academaidd 2015-16.
- Mae 100% o'r ymyriadau disgyblion yn cael eu holrhain, eu monitro ac mae effeithiolrwydd eu

heffaith yn cael ei fonitro.

- Lleihau ymhellach y lefelau NEET sy'n gadael ym mlwyddyn 13 i 2.5%.
- Mae pobl ifanc sydd mewn perygl o ddod yn NEET yn cael eu hadnabod yn gynnar ac maent yn derbyn cymorth wedi'i dargedu drwy'r cyfnodau pontio, megis symud i addysg ôl-16, cyflogaeth neu hyfforddiant.

### Pa gamau ydym yn eu cymryd i wneud gwahaniaeth?

Yn ystod 2016/17 byddwn yn:

- Parhau i wella safonau cyflawni disgyblion drwy rannu rhagoriaeth rhwng ysgolion a thargedau adnoddau.
- Sicrhau canlyniadau gwell i ddysgwyr sydd â hawl i brydau ysgol am ddim.
- Adolygu'r ddarpariaeth ar gyfer y disgyblion hynny sy'n cael eu haddysgu y tu allan i ysgolion.
- Lleihau nifer y bobl ifanc sy'n gadael yr ysgol ym mlwyddyn 13 sy'n NEET.
- Gwella'r canlyniadau i ddysgwyr ôl-16 drwy sicrhau mwy o gydweithrediad rhwng ysgolion, darparwyr hyfforddiant a busnesau.
- Ystyried goblygiadau'r Bil Anghenion Dysgu Ychwanegol a sicrhau cydymffurfiaeth a sicrhau canlyniadau uchelgeisiol i ddysgwyr ag anghenion ychwanegol.
- Bwrw ymlaen â'r rhaglen moderneiddio ysgolion drwy gwblhau'r adeilad ysgol newydd ar gyfer Ysgol Y Ddraig fel rhan o Gymuned Ddysgu Llanilltud Fawr a pharhau gyda'r gwaith i ddarparu adeilad newydd ar gyfer Ysgol Gyfun Llanilltud a fydd yn agor yn 2017.
- Dechrau datblygu rhaglen newydd i foderneiddio ysgolion yn barod at y band nesaf o gyllid ysgolion y 21ain ganrif a fydd yn dechrau yn 2019/2020/

### Sut fyddwn ni'n mesur cynnydd?

Dangosydd	Perfformiad BI Academaidd 2013/14	Perfformiad BI Academaidd 2014/15	Cyfartaledd Cymru BI Academaidd 2013/14	Targed BI Academaidd 2015/16
Canran y disgyblion 15/16 sy'n cyflawni 5 TGAU neu fwy graddau A* i C neu'r cymhwyster galwedigaethol cyfatebol ar gyfer a) FSM b) Disgyblion nad ydynt yn cael FSM.	72.28 91.23	76.19 92.35	65.34 87.40	77 93
Canran y disgyblion blwyddyn 11 sy'n parhau mewn addysg llawn amser.	94.8	Nid oes data cenedlaethol ar gael eto	93.5	Nid yw wedi'i bennu
Canran y disgyblion 15 oed ar y 31ain Awst blaenorol, mewn ysgolion a gynhelir gan yr awdurdod lleol sy'n cyflawni trothwy lefel 2 yn cynnwys TGAU graddau A*-C mewn Cymraeg Iaith Gyntaf, Saesneg a Mathemateg ar gyfer a) FSM b) Disgyblion nad ydynt yn FSM.	30.69 68.31	32.74 69.83	27.76 61.55	44 74
Canran yr holl ddisgyblion (yn cynnwys plant sy'n derbyn gofal) mewn unrhyw ysgol a gynhelir gan yr ALL, sy'n 15 ar y 31ain o Awst blaenorol sy'n gadael addysg gorfodol, hyfforddiant neu ddysgu sy'n seiliedig ar waith heb gymhwyster allanol cymeradwy.	0	0	1.06	0
Canran y disgyblion mewn gofal awdurdod lleol mewn unrhyw ysgol a gynhelir gan ALL, sy'n 15 oed ar y 31ain o Awst blaenorol, sy'n gadael addysg	0	0	Nid yw Cyfartaledd Cymru ar gael	0

gorfodol, hyfforddiant neu ddysgu sy'n seiliedig ar addysg heb gymhwyster allanol cymeradwy.			ar gyfer y mesur hwn	
Dangosydd Pwnc Craidd (CSI) Cyfnod Allweddol 2 (CA2): Pawb Canran y disgyblion sy'n cael eu hasesu ar ddiwedd Cyfnod Allweddol 2, mewn ysgolion a gynhelir gan yr awdurdod lleol, sy'n cyflawni'r Dangosydd Pwnc Craidd, fel y'i pennir gan yr Aseidiadau Athrawon.	90.48	92.12	86.13	94
Dangosydd Pwnc Craidd CA 2: FSM Canran y disgyblion FSM sy'n cael eu hasesu ar ddiwedd Cyfnod Allweddol 2, mewn ysgolion a gynhelir gan yr awdurdod lleol, sy'n cyflawni'r Dangosydd Pwnc Craidd, fel y'i pennir gan yr Aseidiadau Athrawon.	77.55	77.13	71.91	82
Dangosydd Pwnc Craidd CA 2: Disgyblion nad ydynt yn cael FSM Canran y disgyblion nad ydynt yn cael FSM sy'n cael eu hasesu ar ddiwedd Cyfnod Allweddol 2, mewn ysgolion a gynhelir gan yr awdurdod lleol, sy'n cyflawni'r Dangosydd Pwnc Craidd, fel y'i pennir gan yr Aseidiadau Athrawon.	92.43	94.39	89.65	95
Dangosydd Pwnc Craidd Cyfnod Allweddol 3 (CA3): Pawb Canran y disgyblion sy'n cael eu hasesu ar ddiwedd Cyfnod Allweddol 3, mewn ysgolion a gynhelir gan yr awdurdod lleol, sy'n cyflawni'r Dangosydd Pwnc Craidd, fel y'i pennir gan yr Aseidiadau Athrawon.	83.96	87.38	81.02	92
Dangosydd Pwnc Craidd CA3: FSM Canran y disgyblion sy'n cael eu hasesu ar ddiwedd Cyfnod Allweddol 3, mewn ysgolion a gynhelir gan yr awdurdod lleol, sy'n cyflawni'r Dangosydd Pwnc Craidd, fel y'i pennir gan yr Aseidiadau Athrawon.	65.87	74.5	61.28	74
Dangosydd Pwnc Craidd CA3: Disgyblion nad ydynt yn cael FSM Canran y disgyblion sy'n cael eu hasesu ar ddiwedd Cyfnod Allweddol 3, mewn ysgolion a gynhelir gan yr awdurdod lleol, sy'n cyflawni Dangosydd Canlyniad y Cyfnod Sylfaen, fel y'i pennir gan yr Aseidiadau Athrawon.	87.46	90.18	85.57	93
Dangosydd Canlyniad y Cyfnod Sylfaen: Pawb Canran y disgyblion sy'n cael eu hasesu ar ddiwedd y Cyfnod Sylfaen, mewn ysgolion a gynhelir gan yr awdurdod lleol, sy'n cyflawni Dangosydd Canlyniad y Cyfnod Sylfaen, fel y'i pennir gan yr Aseidiadau Athrawon.	89.48	91.51	85.15	92
Dangosydd Canlyniad y Cyfnod Sylfaen: FSM Canran y disgyblion sy'n cael eu hasesu ar ddiwedd y Cyfnod Sylfaen, mewn ysgolion a gynhelir gan yr awdurdod lleol, sy'n cyflawni Dangosydd Canlyniad y Cyfnod Sylfaen, fel y'i pennir gan yr Aseidiadau Athrawon.	78.67	81.06	72.36	83
Dangosydd Canlyniad y Cyfnod Sylfaen: Disgyblion nad ydynt yn cael FSM Canran y disgyblion sy'n cael eu hasesu ar ddiwedd	91.21	93.17	88.61	94

y Cyfnod Sylfaen, mewn ysgolion a gynhelir gan yr awdurdod lleol, sy'n cyflawni Dangosydd Canlyniad y Cyfnod Sylfaen, fel y'i pennir gan yr Asesiadau Athrawon.				
---	--	--	--	--

<b>Dangosydd</b>	<b>Perfformiad 2014/15</b>	<b>Cyfartaledd Cymru 2014/15</b>	<b>Perfformiad 2015/16</b>	<b>Targed 2016/17</b>
Canran y bobl Ifanc sy'n gadael Blwyddyn 11 nad ydynt mewn addysg, cyflogaeth a hyfforddiant	2.76	3.07	1.68	1.6
Canran y bobl Ifanc sy'n gadael Blwyddyn 12 nad ydynt mewn addysg, cyflogaeth a hyfforddiant	1.78	1.91	1.5	1.4
Canran y bobl Ifanc sy'n gadael Blwyddyn 13 nad ydynt mewn addysg, cyflogaeth a hyfforddiant	4.07	4.9	2.9	2.5

<b>Canlyniad Lles 4</b>	<b>Bro Egniol ac Iach</b>
-----------------------------	---------------------------

<b>Amcan Gwella 4</b>	<b>Annog a hybu ffordd o fyw egniol ac iach</b>
---------------------------	---

<b>Nodau Lles</b>	Cymru Gydnerth	<b>Cymru Iachach</b>	<b>Cymru Fwy Cyfartal</b>	<b>Cymru o Gymunedau Cynhwysol</b>	Cymru gyda Diwylliant Egniol ac Iaith Gymraeg Ffyniannus	<b>Cymru Lewyrchus</b>	Cymru sy'n Gyfrifol yn Rhyngwla dol
-------------------	-------------------	--------------------------	-----------------------------------	--	---	----------------------------	---

<b>Swyddog Arweiniol</b>	<b>Phil Evans</b>
------------------------------	-------------------

### Rhesymeg yr amcan hwn

*Rydym yn cydnabod pwysigrwydd atal ac ymyrraeth gynnar er mwyn gwella a chynnal lles a hybu ffordd o fyw iach.*

Un canlyniad corfforaethol allweddol yw bod, 'Preswylwyr Bro Morgannwg yn byw bywydau iach a bod pobl sy'n agored i niwed yn cael eu diogelu a'u cefnogi'. Mae'r Cyngor yn cydnabod bod ganddo rôl bwysig yn y gwaith o gefnogi iechyd preswylwyr drwy ddarparu cyfleusterau chwaraeon a hamdden a mentrau eraill, ac adlewyrchir hyn yn y camau gweithredu allweddol yng Nghynllun Corfforaethol 2-16-20 a'r Strategaeth Gymunedol 2011 – 2021.

Cydnabyddir bod cymryd rhan mewn chwaraeon a gweithgarwch corfforol yn sicrhau buddiannau pellgyrhaeddol ac mae hyn yn hollbwysig er mwyn sicrhau ffordd o fyw iach sy'n gallu gwella ansawdd bywyd unigolyn. Mae'n mynd i'r afael ag ystod eang o faterion cymdeithasol yn cynnwys cynhwysiant cymdeithasol a chydlyniant cymdeithasol; addysg; datblygu sgiliau a dysgu gydol oes; lleihau troseddau a diogelwch cymunedol; yn ogystal â gwella iechyd. Gall hefyd wneud gwelliannau i'r amgylchedd, helpu gydag adfywio, a gall fod yn fuddiol i'r economi leol drwy gynnal digwyddiadau.

Ym mlaenoriaethau'r Cynllun Corfforaethol diweddar (2016-20) a'r ymgynghoriad ar gyllideb 2016/17, cytunodd 87% o'r ymatebwyr bod yr amcan hwn yn un buddiol i'r Cyngor weithio tuag ato. Dywedodd nifer o'r ymatebwyr bod angen gwella'r cyfleusterau hamdden a'r manau cymunedol a sicrhau eu bod yn fwy hygyrch drwy ostwng y prisiau. Un awgrym cyffredin arall oedd cadw ac annog defnydd o fannau agored yn y Fro ar gyfer rhandiroedd a gweithgarwch awyr agored. Honnodd yr ymatebwyr y byddai hyn yn annog newidiadau i ffordd o fyw ac yn gwella iechyd y boblogaeth yn y Fro.

Mae gan strategaeth Dringo'n Uwch Llywodraeth Cymru nod 20 mlynedd o gynyddu lefelau gweithgarwch corfforol oedolion yng Nghymru o 1% y flwyddyn yn ystod y cyfnod hwn, gyda phwyslais ar dargedu'r 40% o'r boblogaeth oedolion yng Nghymru sy'n byw bywydau lle nad ydynt yn gwneud ymarfer corff.

Drwy Gytundeb Partneriaeth yr Awdurdod Lleol gyda Chwaraeon Cymru, mae'r Cyngor wedi parhau i ddarparu nifer o gyfleoedd i breswylwyr gymryd rhan mewn gweithgarwch corfforol ac rydym wedi llwyddo i sicrhau cyllid i barhau gyda'r gwaith hwn yn 2016. Mae'r gwaith yn cynnwys y rhaglenni 5x60 a Dragon Sport, sydd wedi cael effeithiau cadarnhaol sylweddol ar gyfraddau cyfranogi plant a phobl ifanc mewn ysgolion a'u cymunedau. Mae gwaith yn mynd rhagddo gyda phartneriaid megis clybiau a sefydliadau chwaraeon lleol megis Cymunedau yn Gyntaf i ddatblygu cyfleoedd chwaraeon

cryf a chynaliadwy yn y gymuned.

Mae gwaith sylweddol yn cael ei wneud hefyd gyda chanolfannau cymunedol i ddarparu ystod eang o weithgareddau cymdeithasol a chwaraeon ar gyfer eu cymunedau lleol, sy'n arddangos ymrwymiad y Cyngor i gynyddu cyfranogiad a gwella iechyd a lles y preswylwyr.

Yn gyffredinol, mae cyfranogiad mewn gweithgareddau hamdden yn gwella (fel y nodwyd yn adroddiad arolwg Oedolion Egniol 2014 Chwaraeon Cymru). Fodd bynnag, mae ein perfformiad yn ôl lefelau cyfranogiad yng nghanolfannau hamdden y Fro (LCS/002b) wedi parhau yn y chwarterl isaf dros y 3 blynedd diwethaf ac mae yn y 21ain safle yng Nghymru ar hyn o bryd. Rhaid nodi nad yw ein perfformiad yn cynnwys data ar gyfer cyfranogiad mewn rhai o gyfleusterau hamdden sylweddol ar safleoedd ysgolion (yn arbennig caeau chwarae artiffisial a neuaddau chwaraeon) sy'n cael eu defnyddio gan y cyhoedd am eu bod yn cael eu gweithredu gan ysgolion.

Yn ôl adolygiad Chwaraeon y Fro (LAPA) ar gyfer 2014/15, roedd 48% o bobl ifanc 12-16 wedi cronni 44,546 o gyfranogiadau yn y cynllun 5x60. Roedd y Fro yn y drydedd safle ar draws Cymru gyfan ar gyfer y targed 'Hooked on Sport'. Roedd hyn yn dangos bod 52% o blant a phobl ifanc 12-16 oed yn cymryd rhan mewn gweithgarwch o leiaf dair gwaith yr wythnos, o gymharu â chyfartaledd Cymru o 48%. Roedd 62% yn aelodau o glwb chwaraeon, roedd 81% o ddisgyblion yn hyderus yn rhoi cynnig ar weithgareddau newydd ac roedd 73% o ddisgyblion yn mwynhau chwaraeon y tu allan yr ysgol 'yn fawr iawn'.

Roedd yr arolwg Oedolion Egniol yn dangos bod y patrwm hwn yn parhau pan oeddent yn oedolion, gyda 48% o oedolion yn cyflawni'r meini prawf "Hooked on Sport", sef y ganran uchaf yng Nghymru.

Yn ôl Arolwg Iechyd Cymru 2013/14, dywedodd 33% o oedolion y Fro eu bod wedi bwyta pum dogn neu fwy o ffrwythau a llysiau y diwrnod blaenorol. Dywedodd 36% o oedolion y Fro nad oeddent wedi bod yn weithgar yn gorfforol ar unrhyw ddiwrnod yn yr wythnos ddiwethaf, o gymharu â'r chyfartaledd ar gyfer Cymru (34%). Mae 18% o oedolion yn y Fro yn ordew, o gymharu â Chyfartaledd Cymru o 22%. Dywedodd 43% o oedolion yn y Fro eu bod wedi yfed mwy na'r uchafswm alcohol a argymhellir o leiaf unwaith yn yr wythnos flaenorol, o gymharu â Chyfartaledd Cymru o 41%. Dywedodd 24% o oedolion yn y Fro eu bod wedi goryfed mewn pyliau o leiaf un diwrnod yn yr wythnos flaenorol, o gymharu â Chyfartaledd Cymru o 25%.

Mae Adroddiad Blynyddol 2014/15 contractwr hamdden y Cyngor, Parkwood (Legacy Leisure yn awr) yn pwysleisio'r gwelliannau cyffredinol yn y lefelau cyfranogiad ar draws pob un o'r canolfannau hamdden o 13.05%. Cynyddodd y ffigurau defnydd o 653,942 i 739,305 yn ystod 2014/15. Nodwyd sgôr boddhad cwsmeriaid o 72.4% yn 2014/15 o gymharu â 90% ar gyfer 2013/14. O'r 1002 o atgyfeiriadau gan feddygon teulu, mae 313 yn talu am aelodaeth fisol gyda champfa gyda Legacy Leisure yn awr. Rydym yn parhau i weithio mewn partneriaeth gyda'n contractwr a rhanddeiliaid allweddol eraill i wella lefelau cyfranogiad a phrofiad cwsmeriaid o ddefnyddio ein canolfannau hamdden.

Mae'r Cyngor wedi atgyfnerthu ei drefniadau monitro perfformiad gyda Legacy Leisure mewn ymateb i adolygiad Swyddfa Cymru er mwyn sicrhau ei fod yn darparu canlyniadau hamdden a chwaraeon pwysig i breswylwyr y Fro.

Mae'r boddhad cyffredinol gyda'r Gwasanaethau Hamdden sy'n cael eu darparu gan y Cyngor (Arolwg Barn y Cyhoedd 2014) yn parhau i fod yn gymharol uchel, gyda mwy nac 8 o bob 10 ymatebwr yn fodlon 'iawn' neu'n 'eithaf' bodlon (83%) er bod hyn wedi gostwng o 94% yn 2012. Roedd 17% o ddefnyddwyr canolfannau hamdden yn anfodlon gyda'r gwasanaeth, o gymharu â dim ond 6% yn 2012.

Mae'r Cyngor yn ymroddedig i ddarparu sail gadarn i blant ar gyfer dysgu ac, mewn partneriaeth â rhieni, y sectorau cymunedol a phreifat, mae'n cynnig ystod amrywiol o wasanaethau i bob plentyn o dan bump oed a'u teuluoedd, yn cynnwys plant mewn angen a phlant ag anghenion addysgol arbennig. Fel rhan o'r broses Asesu Cyfleoedd Chwarae Digonol, rydym wedi nodi cyfleoedd pellach i weithio gyda phartneriaid drwy grynhoi ein hadnoddau i ddarparu ystod o gyfleoedd chwaraeon cynhwysol i bob plentyn, waeth beth yw eu hamgylchiadau cymdeithasol ac economaidd, gan wneud y defnydd gorau o'r adnoddau cyfyngedig sydd ar gael. Mae cynllun gweithredu mewn grym i gyflawni'r blaenoriaethau hyn.

Mae gan y Cyngor ddyletswydd i sicrhau bod darpariaeth gofal plant ddigonol i rieni sy'n gweithio ac astudio, i'r graddau y mae hynny'n rhesymol yn ymarferol. Drwy fentrau megis y Gwasanaeth Gwybodaeth i Rieni, Dechrau'n Deg, Teuluoedd yn Gyntaf a'r Gwasanaethau Integredig Cymorth i Deuluoedd, rydym yn sicrhau bod plant yn elwa ar brofiadau diogel, diddorol a gofalgwr.

Mae data gan y Gwasanaeth Gwybodaeth i Deuluoedd yn dangos bod ymholiadau gwasanaeth wedi parhau i gynyddu ar y cyfan yn y tair blynedd diwethaf, er bod mwy o bobl yn cael gafael ar wybodaeth ar-lein erbyn hyn. O ganlyniad i hyn, cafwyd gostyngiad o 32% yn nifer yr ymholiadau uniongyrchol i'r gwasanaeth a chynnydd o 63% yn nifer yr ymholiadau i'r gronfa ddata ar-lein. Hefyd, mae gwaith allgymorth mwy penodol wedi'i gynnal ar gyfer rhieni newydd a darpar rieni, rhieni unigol sy'n chwilio am waith a rhieni/gofalwyr ar incwm isel, yn darparu gwybodaeth a chynngor i'w galluogi i gael mynediad at ofal plant, cyfleoedd chwarae a dysgu, gweithgareddau hamdden a gwasanaethau iechyd.

Yn Arolwg Cenedlaethol Cymru, dywedodd 74% o rieni y Fro eu bod yn fodlon gyda'r lleoedd i'w plant chwarae ynddynt yn y Fro, dywedodd 18% eu bod yn anfodlon a dywedodd 8% nad oeddent yn fodlon nac yn anfodlon.

Yn unol â 'Gweithio Gyda'n Gilydd i Leihau Niwed' Llywodraeth Cymru, mae'r Fro a'i phartneriaid, yn parhau i gydweithio drwy'r bartneriaeth Bro Ddiogelach, i fynd i'r afael â, a lleihau'r niwed sy'n gysylltiedig â chamddefnyddio sylweddau. Mae datblygiadau gwasanaeth a gyflwynwyd fel rhan o'r strategaeth Comisiynu Camddefnyddio Sylweddau wedi sicrhau gwelliannau parhaus i amseroedd aros, dewis ehangach o ddewisiadau triniaeth sydd ar gael, gostyngiad mewn camddefnyddio sylweddau ac ansawdd bywyd gwell i ddefnyddwyr Gwasanaeth y Fro. Wrth symud ymlaen, mae angen gwneud gwaith pellach i nodi cyfleoedd i gynllunio, comisiynu a darparu gwasanaethau cost effeithiol a darparu llwyfan gwell ar gyfer ymgysylltu â defnyddwyr gwasanaeth.

- Gwella amseroedd aros: Mae hyn yn 79.7% yn awr (2014/15) o gymharu â 77.3% yn y flwyddyn flaenorol. Y targed cenedlaethol ar gyfer amseroedd aros yw bod o leiaf 80% o ddefnyddwyr gwasanaeth yn derbyn triniaeth o fewn 20 diwrnod gwaith o gael eu hatgyfeirio.
- Gwella presenoldeb mewn apwyntiadau: Mae hyn yn 18% yn awr (2014/15) o gymharu â 25.9% yn 2013/14 a rhagwelir gwelliant pellach ar gyfer 2015/16 gyda'r ffigurau cronus diweddaraf yn 12.8%. O gymharu â hyn, mae'r cyfraddau targed cenedlaethol (yn dilyn asesiad) yn ≤ 20%.
- Cydymffurfiaeth â phroffil canlyniadau triniaeth (TOP): Mwy mwy o ddefnyddwyr gwasanaeth y Fro yn dweud bod llai o gamddefnyddio sylweddau. Y meincnod cenedlaethol ar gyfer y nifer o gleientiaid sy'n dweud bod llai o gamddefnyddio sylweddau yn ystod eu hadolygiad TOP yw 67%. Roedd hyn yn 75.7% yn 2014/15 o gymharu â 66.4% yn y flwyddyn flaenorol. Rhagwelir gwelliant pellach ar gyfer 2015/16 gyda ffigurau cronus yn 77.7% ar hyn o bryd.
- Ansawdd bywyd gwell: Mae hyn yn 77.9% i ddefnyddwyr gwasanaeth y Fro yn awr, o gymharu â 49.1% yn y flwyddyn flaenorol. Mae'r ffigur wedi gwella'n sylweddol o ganlyniad i'r dewis ehangach o opsiynau triniaeth sydd ar gael i gleientiaid. Y meincnod cenedlaethol i gleientiaid sy'n nodi Ansawdd Bywyd Gwell (TOP) yw 56%.



## Canlyniadau

- Cyfranogiad uwch gan blant a phobl ifanc ac oedolion mewn gweithgareddau hamdden a chwaraeon.
- Bodlonrwydd uwch defnyddwyr gyda chyfleoedd hamdden a chwaraeon.
- Mynediad gwell at wybodaeth am ofal plant a gwasanaethau'r blynyddoedd cynnar i gynorthwyo teuluoedd.
- Cyfranogiad uwch yn yr ymyriadau bwyta'n iach cymunedol sydd wedi'u targedu, sy'n cael eu hwyluso gan Cymunedau yn Gyntaf a Dechrau'n Deg.
- Canlyniadau triniaeth gwell ac ansawdd bywyd gwell i ddefnyddwyr gwasanaeth.

## Pam gamau ydym yn eu cymryd i wneud gwahaniaeth?

Yn ystod 2016/17 byddwn yn:

- Gweithio mewn partneriaeth i ddarparu ystod o weithgareddau gwahanol drwy ein cyfleusterau hamdden a chymunedol a pharciau, er mwyn cynyddu cyfranogiad a gweithgarwch corfforol.
- Gweithio gyda phartneriaid i ddarparu Strategaeth Comisiynu Camddefnyddio Sylweddau Caerdydd a'r Fro 2013-2018, yn darparu cymorth, gwybodaeth ac ymyriadau effeithiol.
- Gweithio mewn partneriaeth i ddarparu rhaglen chwarae gynhwysfawr sy'n gwella lles plant a'u teuluoedd.
- Cyflwyno'r prosiectau yng Nghynllun Chwaraeon y Fro ar gyfer 2016.
- Trosglwyddo cronfa ddata y Gwasanaeth Gwybodaeth i Deuluoedd i lwyfan TG genedlaethol, Dewis Cymru.
- Gweithio gyda Bwrdd Iechyd a Lles Caerdydd a Bro Morgannwg i gynnal nifer o gamau i atal a mynd i'r afael â gordewdra ac annog bwyta'n iach a ffordd o fyw iachach yn y Fro, yn cynnwys:
  - Datblygu rhwydwaith i gefnogi iechyd a lles yng Nghaerdydd a Bro Morgannwg;
  - Gweithredu Cam 3 Fframwaith Pwysau Iach Caerdydd a'r Fro;
  - Gweithredu Cynllun Gweithredu Bwyta'n Iach Caerdydd a'r Fro a Chynllun Gweithredu Gweithgarwch Corfforol Caerdydd a'r Fro.
  - Parhau gyda'n gwaith gyda phob ysgol yn y Fro er mwyn sicrhau cydymffurfiaeth â'r rheoliadau Bwyta'n Iach mewn Ysgolion (Cymru)
  - Cyfrannu at bartneriaeth ehangach Cynllun Gweithredu Rheoli Tybaco Caerdydd a'r Fro sy'n cynnwys camau sy'n gysylltiedig â gwaith tybaco amgylcheddol megis 'Traethau Di-fwg', 'Parciau Di-fwg' a 'Chartrefi Di-fwg' a chefnogi ymgyrchoedd cenedlaethol megis Stoptober (Hydref) a Diwrnod Dim Smygu (Mawrth);
  - Cynnal profion prynu o dan oedran, yn cynnwys pryniannau prawf i asesu cydymffurfiaeth manwerthwyr gyda'u polisiau "Think 21 & 25".
- Cyflawni statws Baner Werdd ar gyfer 7 parc fel nod rhagoriaeth, ac arddangos amwynderau da a chyfranogiad cymunedol yn y parciau.

<b>Sut fyddwn ni'n mesur cynnydd?</b>				
<b>Dangosydd</b>	<b>Perfformiad 2014/15</b>	<b>Perfformiad 2015/16</b>	<b>Cyfartaledd Cymru 2014/15</b>	<b>Targed 2016/17</b>
Nifer y plant sy'n mynychu cynlluniau chwarae.	814	928		700
Nifer yr ymweliadau i ganolfannau chwaraeon a chanolfannau hamdden yr awdurdod lleol yn ystod y flwyddyn pan fydd yr ymwelydd yn cyfranogi mewn gweithgarwch corfforol yn ôl 1,000 o'r boblogaeth.	6256	Nid oes data ar gael eto	8662	6400
Canran boddhad cyffredinol gyda'r gwasanaethau hamdden.	83	83 (arolwg bob dwy flynedd)		85
Canran y bobl sydd wedi cwblhau'r cynllun atgyfeirio cleifion i wneud ymarfer corff sy'n credu bod cwblhau'r rhaglen wedi gwella eu hiechyd a'u lles.	100	98		99
Nifer yr ymholiadau FIS ar gyfer gwybodaeth am ofal plant.	883 uniongyrchol 2,540 chwiliad ar-lein am ofal plant	656 uniongyrchol (ar 10 Mawrth 16)  1,797 chwiliad ar-lein (ystadegau ar gyfer 7 mis)		600 uniongyrchol  2700 chwiliad ar-lein
Nifer yr ymholiadau i FIS ar gyfer gwybodaeth iechyd, lles hamdden.	234	273		270
Nifer y cyfranogwyr sydd wedi cofrestru ar raglen/menter bwyta'n iach Cymunedau yn Gyntaf a Dechrau'n Deg	309	253		320
Canran y plant a phobl ifanc sy'n cymryd rhan yn y cynllun 5x60	48	47 (Blwyddyn academiaidd 2014 – 2015)		Nid yw wedi'i bennu Newid diffiniad – Chwaraeon Cymru yn adolygu'r Dangosydd Perfformiad.

## Cynllunio Integredig

**Amcan Gwella  
5**

**Cyflwyno rhaglen drawsnewidiol y Cyngor 'Ail-lunio Gwasanaethau' er mwyn cyflawni anghenion dinasyddion Bro Morgannwg yn y dyfodol, yng nghyd-destun heriau ariannol digyffelyb**

Ein ffyrdd o weithio

Hir dymor

Integredig

Cynnwys

Cydweithredol

Ataliol

**Swyddog  
Arweiniol**

**Rob Thomas**

### Rhesymeg yr amcan hwn

Mae sail gyllido isel draddodiadol y Cyngor (20fed o'r 22 awdurdod lleol yn nhermau cyllid y pen o'r boblogaeth) yn golygu bod yr awdurdod yn gyfarwydd iawn â chanfod arbedion ac mae ganddo brofiad hirsefydledig o gyflawni yn y maes hwn. Fodd bynnag, mae maint yr her sy'n wynebu'r Awdurdod yn awr yn golygu na fydd ymagwedd "busnes fel arfer", waeth pa mor dda y mae'n cael ei rheoli, yn ddigon. Bydd strategaeth sydd ond yn cynnwys toriadau cynyddrannol i gyllidebau ond yn arwain at ddirywiad cyson i ansawdd ac argaeledd gwasanaethau cyhoeddus, anfodlonrwydd ymhlith y rhai sy'n defnyddio'r gwasanaeth a morâl isel ymhlith y staff. Yr her felly yw ystyried modelau cyflawni gwahanol ar gyfer gwasanaethau ar draws y Cyngor. Mae hyn yn hollbwysig er mwyn lliniaru effaith y toriadau a helpu i barhau i ddarparu gwasanaethau blaenoriaeth.

Rhaglen Newid y Gwasanaethau Ail-lunio yw ymateb rhagweithiol Bro Morgannwg i fesurau cyni llywodraeth ganolog sydd wedi creu cyfnod o bwysau ariannol digyffelyb yn y sector cyhoeddus. Nod y rhaglen yw ail-lunio'r Cyngor er mwyn ei alluogi i gyflawni anghenion dinasyddion Bro Morgannwg yn y dyfodol, yng nghyd-destun heriau ariannol digyffelyb.

Mae cyllideb y Cyngor wedi bod o dan bwysau am nifer o flynyddoedd a llwyddwyd i arbed £35 miliwn rhwng 2010/11 a 2015/16 a nodwyd y bydd angen arbedion pellach yn y dyfodol. Yn y cyd-destun hwn mae'r rhaglen Ail-lunio Gwasanaethau yn ysgogwr allweddol er mwyn ein cynorthwyo i gyflawni'r heriau ariannol hyn yn y dyfodol a lliniaru eu heffaith ar ddefnyddwyr gwasanaeth.

Mae gallu'r Cyngor i gynnal eu gwasanaethau i safon dderbyniol wrth wynebu lefelau cyllid is yn cael ei gydnabod yn y gofrestr risg gorfforaethol a rhoddir sgôr canolog uchel i hyn. Mae angen cydnabod rheoli'r agenda gydwethredu yn effeithiol fel risg gorfforaethol a rhoddir sgôr ganolog i hyn.

Mae strategaeth Ail-lunio Gwasanaethau wedi'i datblygu sy'n ystyried sut y gall y Cyngor wneud newid sylfaenol i'r ffordd mae'n gweithredu, ystyried dulliau eraill o ddarparu gwasanaethau, y berthynas gyda phreswylwyr, defnyddwyr gwasanaeth a sefydliadau partner, yn ogystal ag ymchwilio i gyfleoedd cynhyrchu incwm a ffyrdd mwy arloesol o reoli galw. Mae rhaglen gyflawni y cynllun yn rhoi amlinelliad o gamau allweddol y prosiect, gyda'r gyfran gyntaf o brosiectau yn cael eu cwblhau o fis Mawrth 2016. Bydd hyn yn cael ei ddilyn gan gyfrannau pellach o brosiectau fel rhan o raglen dreigl.

Yn nhermau llywodraethu rhaglenni, sefydlwyd Gweithgor Cabinet i oruchwylio'r rhaglen. Y Gweithgor Cabinet, a elwir yn "Grŵp Her" sy'n gyfrifol am adolygu pob maes gwasanaeth ar sail barhaus yn ystod y rhaglen, ac mae'n cynnwys yr Arweinydd, Dirprwy Arweinydd a deiliad portffolio perthnasol y maes gwasanaeth. Mae'r Grŵp Her yn cael ei gefnogi gan y Rheolwr Gyfarwyddwr,

Pennaeth Cyllid, Pennaeth Adnoddau Dynol a Phennaeth Datblygu Perfformiad, yn ogystal â Chyfarwyddwr/Cyfarwyddwyr gwasanaeth perthnasol.

Sefydlwyd Bwrdd y Rhaglen sy'n cynnwys Tîm Rheoli Corfforaethol, Arweinydd y Cyngor, cynrychiolydd o'r Cynghorau Tref a Chymuned a Phrif Weithredwr Gwasanaethau Gwirfoddol Morgannwg. Bwrdd y rhaglen sy'n gyfrifol am reoli pob agwedd o'r rhaglen gyffredinol gyda'r Rheolwr Gyfarwyddwr yn gweithredu fel noddwr y rhaglen. Bydd Cyfarwyddwyr Unigol yn ymgymryd â rôl noddwr prosiect ar gyfer adolygiadau/prosiectau gwasanaethau unigol. Mae pwyllgor Craffu Adnoddau Corfforaethol wedi'i bennu fel y pwyllgor arweiniol ar gyfer Ail-lunio Gwasanaethau, gyda chynigion ar gyfer gwaith ail-lunio unigol hefyd yn destun proses graffu gan y pwyllgor(au) craffu perthnasol yn ystod oes y rhaglen.

Gwnaed cynnydd wrth ymgymryd â ffrydiau gwaith gwasanaethau penodol ar ffurf asesiadau manwl o brosiectau a nodwyd yng nghyfran gyntaf y rhaglen, gyda chymeradwyaeth a chraffu'r cynigion yn ôl yr angen. Hyd yma, mae gwaith arwyddocaol wedi'i wneud ar gyfer Anghenion Addysgol Ychwanegol a Chynhwysiant, Gwasanaethau Arlwyo a Llyfrgelloedd, Trafnidiaeth, Priffyrdd a Pheirianneg, Cynllunio, Gwasanaethau Rheoliadol, TGCh, prosiectau Eiddo, Cyllideb y Gwasanaethau Cymdeithasol a rhaglenni gwaith cydweithredol.

Ym mlaenoriaethau'r Cynllun Corfforaethol diweddar (2016-20) a'r ymgynghoriad ar gyllideb 2016/17, esboniwyd i'r cyfranogwyr y byddai cyflawni amcanion y Cynllun Corfforaethol a chyflawni'r arbedion angenrheidiol ar gyfer y pedair blynedd nesaf yn galw am newidiadau arwyddocaol i'r ffordd mae gwasanaethau'n cael eu cynnal a chyflwynwyd opsiynau posibl iddynt. Cytunodd 57% o'r ymatebwyr y byddant yn fodlon talu i ddiogelu gwasanaethau. Cytunodd 66% o'r ymatebwyr y dylai'r Cyngor weithio gyda grwpiau cymunedol i'w galluogi i gymryd drosodd y gwaith o reoli gwasanaethau anstatudol, a dangos bod cefnogaeth i wasanaethau sy'n cael eu rhedeg gan y gymuned yn hytrach na cholli'r gwasanaeth yn llwyr. Y trydydd opsiwn a gyflwynwyd iddynt oedd i'r Cyngor sicrhau cyllid pellach ar gyfer gwasanaethau drwy gynyddu dirwyon ar gyfer diffyg cydymffurfiaeth ac ymddygiad gwrth-gymdeithasol megis taflu sbwriel, parcio anghyfreithlon neu fethiant i ddilyn rheolau ailgylchu. Dywedodd 81% o'r ymatebwyr y byddent yn cefnogi'r opsiwn hwn.

Pan ofynnwyd i'r ymatebwyr a oedd y Cyngor yn darparu digon o wybodaeth am y gyllideb, dywedodd 39% ohonynt eu bod yn gwneud hynny. Er ei bod yn anodd rhoi darlun clir o'r broses o bennu'r gyllideb, dylai'r Cyngor wneud mwy i hysbysu'r preswylwyr ynglŷn â'r sefyllfa ariannol yn amlach drwy'r flwyddyn er mwyn i breswylwyr gael dealltwriaeth well wrth ymateb i gwestiynau am y gyllideb ar ddiwedd pob blwyddyn ariannol.

## Canlyniadau

- Mae Strategaeth Ail-lunio'r Cyngor yn cael ei hymgorffori yn ei gynlluniau corfforaethol, comisiynu gwasanaethau a chyflwyno.
- Capasiti a gallu mewnol uwch i ddylunio, canfod a rheoli gwasanaethau cyhoeddus, yn cynnwys mewn partneriaeth â darparwyr eraill.
- Mwy o waith partneriaeth a dulliau arloesol o gomisiynu a chyflwyno gwasanaethau blaenoriaeth y Cyngor.
- Arbedion costau ac arbedion effeithlonrwydd sy'n cael eu cyflawni drwy arfer gweithio a rheoli gwell ac o fesur perfformiad yn well. Mae arbedion sy'n deillio o brosiectau'r ail garfan yn cael eu gwireddu o flwyddyn 2017/18 ymlaen.
- Canlyniadau gwell i ddefnyddwyr gwasanaethau cyhoeddus.
- Mwy o gyfleoedd i ddefnyddwyr gwasanaeth gyfrannu at y gwaith o ddylunio a chyflwyno gwasanaethau.

## Pa gamau ydym yn eu cymryd i wneud gwahaniaeth?

Yn ystod 2016/17 byddwn yn:

- Cwblhau'r gwaith o gyflwyno prosiectau'r garfan gyntaf.
- Dechrau arolwg o'r meysydd gwasanaeth yn ail garfan y rhaglen drwy ddogfennu cynigion ac achosion busnes er mwyn ystyried yr ystod gyflawn o gyfleoedd sy'n cael eu cynnig gan bob maes.
- Datblygu ein gwaith ar y llif gwaith prosiectau corfforaethol a sicrhau ymateb corfforaethol i reoli galw, gwariant effeithiol, gweithio gyda'r Cyngorau Tref a Chymuned a chynhyrchu incwm.
- Parhau i gynnal gweithgareddau datblygu sefydliadol er mwyn cefnogi'r rhaglen a'i phrosiectau.
- Cyflwyno ymagwedd gorfforaethol ar gyfer rheoli cysylltiadau a chyflwyno gwybodaeth i staff ac aelodau er mwyn cefnogi'r broses o'i mabwysiadu.
- Darparu hyfforddiant diweddar i staff y cyngor ar reoli prosiect.

## Sut fyddwn ni'n mesur cynnydd?

Camau gweithredu /cerrig milltir pwysig y prosiect <sup>5</sup>	Perfformiad 2015/16 <sup>6</sup>	Cyfartaledd Cymru 2014/15	Dyddiad cwblhau targed 2016/17
Bwrdd y rhaglen yn ystyried cynigion carfan 1	Ar y trywydd cywir		31/3/17
Ystyriaeth y cabinet a'r pwyllgor craffu o gynigion carfan 1 a'r achosion busnes (yn ôl yr angen)	Ar y trywydd cywir		31/3/17
Cyflwyno prosiectau cymeradwy (pan fydd yn briodol)	Ar y trywydd cywir		31/3/17
Bwrdd y rhaglen yn ystyried cynigion carfan 2			31/3/17
Ystyriaeth y cabinet a'r pwyllgor craffu o gynigion carfan 2 a'r achosion busnes (yn ôl yr angen)			31/3/17
Cyflwyno prosiectau cymeradwy (pan fydd yn briodol)			31/3/18

<sup>5</sup> Mae'r camau gweithredu a'r cerrig milltir pwysig a nodwyd o dan yr Amcan Gwella hwn yn ymwneud â Rhaglen Ail-lunio Gwasanaethau y Cyngor sy'n lleol i Fro Morgannwg. Nid oes data meincnodi Cymru ar gael mewn cysylltiad â'r rhaglen hon.

<sup>6</sup> Mae 'Ar y trywydd cywir' yn cyfeirio at y cynnydd presennol mewn cysylltiad â cherrig milltir pwysig y prosiect o fewn y rhaglen.