



CYFLWYNIAD

Mae agenda Cymru ar gyfer gweithgareddau chwaraeon a chorfforol wedi'u nodi'n glir yn Neddf Llesiant Cenedlaethau'r Dyfodol (Cymru) 2015. Mae'r cyd-destun ar gyfer darpariaeth, dull a chyflawniad wedi newid ac mae'r ffordd ymlaen ynghylch:

- ✓ **cydweithio integredig i fanteisio ar yr holl adnoddau sydd ar gael gan bob partner a rhanddeiliaid**
- ✓ **defnyddio asedau presennol mewn modd gwell a mwy arloesol**
- ✓ **datblygu amcan cyffredin a thargedau cytunedig**
- ✓ **canolbwyntio ar y lle y bydd integreiddiad yn cael yr effaith orau ar iechyd**

Dyma weledigaeth y Cyngor ar gyfer chwaraeon a hamdden:

"To maintain and improve the levels of participation and physical activity in the Vale of Glamorgan encouraging and promoting active and healthy lifestyles"

DATBLYGU'R STRATEGAETH HAMDDEN

Wrth ddatblygu'r Strategaeth Hamdden hon, rydym wedi ystyried:

- ✓ **Ein llwyddiannau diweddar**
- ✓ **Prif ffactorau demograffeg a chymdeithasol sy'n effeithio ar ddarpariaeth hamdden**
- ✓ **Ein darpariaeth bresennol, safon, nifer a hygyrchedd hyn, ynghyd â materion gweithredol a lleoliad daearyddol**
- ✓ **Anghenion lleol darpariaeth ac anghenion ar ei chyfer**
- ✓ **Rôl Cynghorau Cymuned wrth ddarparu**
- ✓ **Barn preswylwyr**
- ✓ **Barn partneriaid a rhanddeiliaid**
- ✓ **Beth mae staff yn ei ddweud wrthym (2016)**
- ✓ **Cyd-destun iechyd a llesiant (Cynllun Corfforaethol 2020 a Deddf Llesiant Cenedlaethau'r Dyfodol (Cymru) 2015)**
- ✓ **Cyfleodd a buddion gweithio mewn partneriaeth**
- ✓ **Gwerth newid modelau cyflawni**
- ✓ **Cyfleodd darpariaeth newydd megis digwyddiadau**

Nodir pwysigrwydd gwasanaethau hamdden o safon yn brif thema yn y pedwar amcan llesiant a amlygir yn y Cynllun Corfforaethol (2016-2020), yn yr amcan "Bro Actif ac Iach". Mae hyn hefyd yn adlewyrchu'r cyfraniad y bydd y Cyngor yn ei wneud i'r Targedau Llesiant yn Neddf Llesiant Cenedlaethau'r Dyfodol (Cymru) 2015.



EIN LLWYDDIANNAU

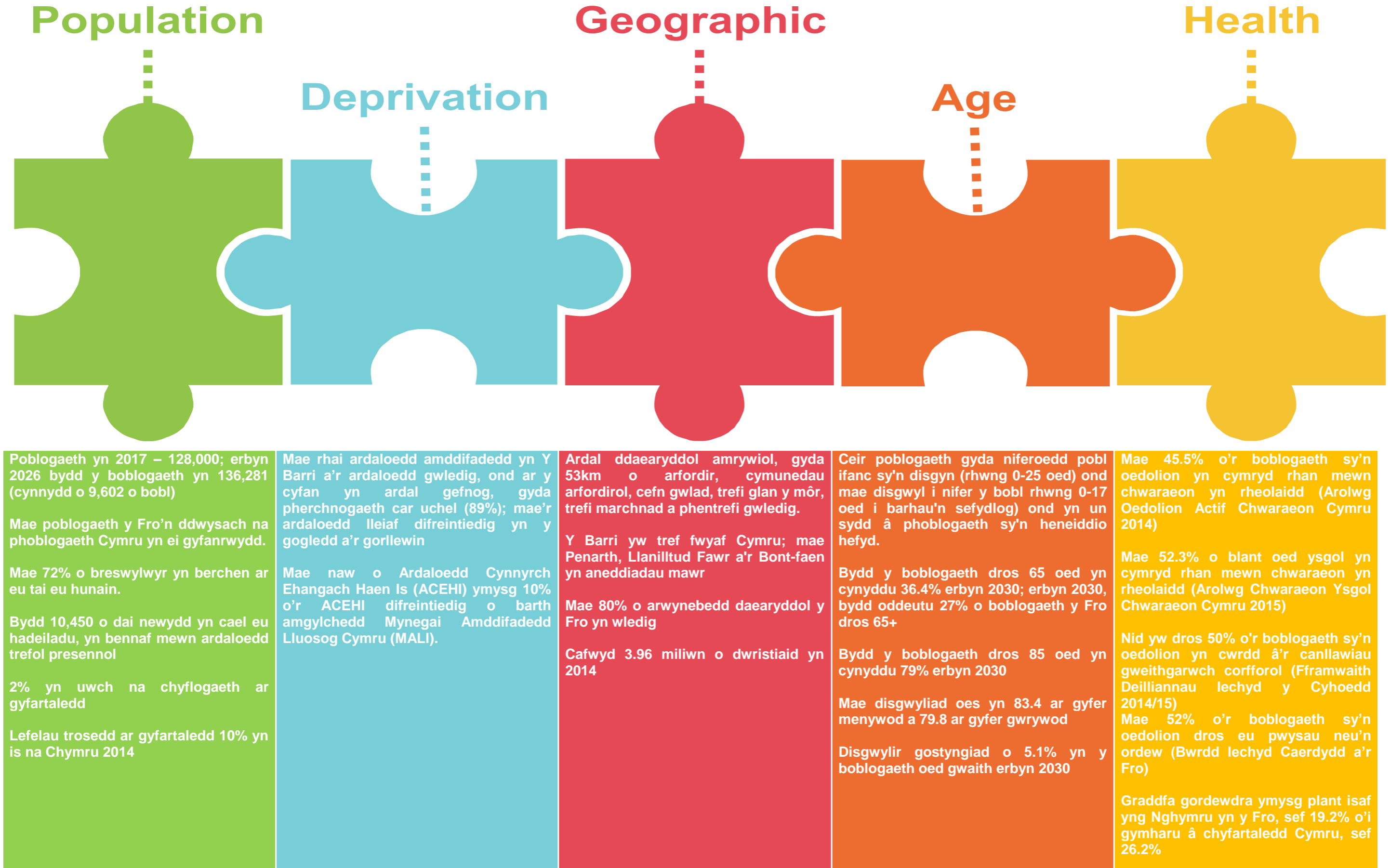
Mae nifer o benderfyniadau a llwyddiannau sylweddol wedi digwydd dros y blynyddoedd diweddar, gan gynnwys:



Gan adeiladu ar y llwyddiannau sylweddol hyn, mae'r Cyngor wedi adnabod yr angen a'r cyfle i ddatblygu dull strategol o ran llywio dyfodol ei ddarpariaeth gwasanaeth ac i gyflawni'r targedau et oar gyfer y dyfodol. Mae'r Strategaeth hon yn nodi'r cyfeiriad ar gyfer darpariaeth i'r dyfodol o ran hamdden a chwaraeon ym Mro Morgannwg i hwyluso ystod o gyfleoedd a fyddai'n fuddiol i iechyd ein preswylwyr.

BRO MORGANNWG - PROFFIL

Ymhlith y prif ffactorau demograffig a chymdeithasol sy'n effeithio ar ddarpariaeth hamdden i'r dyfodol mae:





EFFAITH: Mae poblogaeth sy'n tyfu'n golygu mwy o alw am ddarpariaeth hamdden ar lefel leol.

EFFAITH: Mae angen i ddarpariaeth hamdden fod wedi'i lleoli'n dda ac yn hygyrch i bawb.

EFFAITH: Mae adnoddau naturiol y Fro yn rhoi cyfle mawr ar gyfer ystod eang o weithgareddau chwaraeon a chorfforol.

EFFAITH: Mae angen i ddarpariaeth i'r dyfodol ystyried anghenion pobl hŷn ac iau, darpariaeth chwaraeon ffurfiol a gweithgareddau anffurfiol megis cerdded neu feicio.

EFFAITH: Mae angen cynyddu lefelau gweithgarwch oedolion er mwyn lleihau gordewdra ac i fynd ar ôl anghydraddoldebau iechyd.

Mae angen cadw a thyfu lefelau gweithgarwch plant a phobl ifanc.

6 Canolfan Hamdden:

- ✓ Canolfan Hamdden y Barri
- ✓ Canolfan Hamdden Penarth
- ✓ Canolfan Hamdden Llanilltud Fawr (amlddefnydd)
- ✓ Canolfan Hamdden Y Bontfaen
- ✓ Canolfan Hamdden Colcot
- ✓ Canolfan Hamdden Holm View

gan gynnwys 3 pwll nofio, 6 neuadd chwaraeon, 4 ystafell ffitrwydd, 4 stiwdio, 4 neuadd amlyweithgaredd, a 2 safle â chyrtiau sboncen

Cynllun Atgyfeirio at Yr arfer Corff

22 Canolfan Gmunedol

2 Parc Gwledig, a dros 137 o fannau agored, gyda 27 safle o Ddiddordeb Gwyddonol Arbennig (SSSIs), Llauer o SSSIs sydd o arwyddocad cenedlaethol

25 parc cyhoeddus, gydag 18 ardal wedi'u cynnwys yn y Gofrestr Tirweddau Parciau Hanesyddol a Gerddi, 2 ardal ar y Gofrestr Tirweddau o Ddiddordeb Hanesyddol yng Nghymru (2013)

DARPARIAETH
Cyfleusterau chwaraeon awyr agored gan gynnwys 25 o gaeau gwair, 8 o gaeau bowlio, 2 gae bob tywydd, 1 trac athletaidd, 12 MUGA, 5 ramp sglefrïo, llawer o gaeau criced ac 11 safle cwrt tenis

HAMDDEN

PRESENNOL



1 Ardal Amddiffyn Arbennig (yr arfordir), 3 Ardal Cadwraeth Arbennig, 39 Ardal Cadwraeth ac 1 safle RAMSAR. (2013)

104 o Ardaloedd Chwarae Plant

7 o Barciau Baner Werdd ? Baneri Glas (ansawdd dŵr mewn traethau)

Clybiau chwaraeon ac ychydig o ddarpariaeth breifat



DEALL YR ANGEN YN LLEOL

Tabl 1: Dadansoddiad Cryno o Ddarpariaeth Bresennol

| MATH DDARPARIAETH | ANSAWDD | CYFANSWM | HYGYRCHEDD | MATERION GWEITHREDOL |
|-----------------------|---|--|--|---|
| CHWARAEON AWYR AGORED | <ul style="list-style-type: none"> Mae ansawdd cyfleusterau chwaraeon awyr agored yn dda'n gyffredinol, fodd bynnag, bydd yn bwysig cynnal buddsoddiad yn y gwaith o gynnal a chadw a gwella er mwyn cynnal y safon O bob darpariaeth, caeau bowlio a chaeau chwarae sydd o'r safon isaf Angen ystyried rhesymoli safleoedd o ansawdd gwael/safleoedd nad ydynt yn cael eu defnyddio/caeau/cyfleusterau un safle Ymhlith yr anghenion buddsoddi penodol mae: <ul style="list-style-type: none"> Mae angen cynnal ansawdd y cyfleusterau pump bob ochr a 3G er mwyn sicrhau bod incwm yn cael ei greu, yn benodol o ystyried buddsoddiadau 3G cynlluniedig ar safleoedd addysg Mae angen disodli cae tywod Colcot ag arwyneb 3G Caeau gwair i wella cyfleusterau draenio; safleoedd aml-gae yw'r flaenoriaeth. Cyfleusterau newidiol i wasanaethu nifer o gaeau – i ysgogi mwy o ddefnydd ac i wneud y defnydd gorau o adnoddau. Llifolau i ysgogi mwy o ddefnydd o Ardaloedd Chwaraeon Amldefnydd | <ul style="list-style-type: none"> Yn gyffredinol, mae llawer o ddarpariaeth; mae ychydig o gaeau glaswellt o safon gwael ac un-safle nad ydynt yn cael eu defnyddio llawer, neu ddim o gwbl. Mae cyfle i ddatblygu mwy o ardaloedd chwaraeon amldefnydd ledled y Fro. | <ul style="list-style-type: none"> Yn gyffredinol, o ystyried natur wledig y Fro, mae hygyrchedd da o ran cyfleusterau chwaraeon awyr agored. Yn ddaearyddol, mae'r rhan fwyaf o ddarpariaeth yn ac o amgylch Y Barri, y ganolfan boblogaeth fwyaf. Nid oes llawer o ddarpariaeth ffurfiol yng ngorllewin y Fro, ond mae'r ardal hon yn fwy gwledig gydag aneddiadau llai. Nid yw darpariaeth AGADd yn cael ei gynllunio'n strategol ar hyn o bryd; mae'r holl ddarpariaeth AGADd yn y Dwyrain. Mae twf poblogaeth sylweddol wedi'i gynllunio o amgylch Llanilltud Fawr. Mae dau gae 3G y Fro yn Y Barri. Mae'r holl gaeau bowlio yn ac o amgylch y prif ardaloedd trefol heblaw am Y Bont-faen. Nid yw pob cyfleuster cyhoeddus yn hygyrch oherwydd eu bod yn cael eu llesu i glybiau preifat. | <ul style="list-style-type: none"> Mae'r Fro yn cymhorthdal ar gyfer rhai o gyfleusterau clwb awyr agored yn y Fro, ac mae'r gweddill yn gweithredu'n annibynnol. Mae anghysondebau'n hanesyddol o ran ariannu cyfleusterau clwb. Byddai cynnal adolygiad o gostau a ffioedd yn fuddiol Mae rhai clybiau preifat yn wynebu heriau ariannol Angen mwy o waith marchnata a chyfathrebu i gynyddu ymwybyddiaeth o'r hyn sydd ar gael a sut mae modd cael mynediad ato |



| MATH DDARPARIAETH | ANSAWDD | CYFANSWM | HYGYRCHEDD | MATERION GWEITHREDOL |
|-------------------------------|---|---|---|--|
| AM CHWARAEON A HAMDDEN DAN DO | <ul style="list-style-type: none"> Mae'r cyfleusterau'n amrywio o ran safon, ond maent o ansawdd da'n gyffredinol Mae angen buddsoddi yn Nghanolfan Hamdden Llanilltud Fawr, Canolfan Hamdden Penarth, Canolfan Hamdden Y Barri a Chanolfan Hamdden Y Bont-faen Angen parhaus am fuddsoddi i gynnal a chadw a gwella | <ul style="list-style-type: none"> 6 Canolfan Hamdden Mae ysgolion hefyd yn cynnig cyfleusterau awyr agored sy'n cystadlu i ryw radd gyda chyfleusterau cyhoeddus | <ul style="list-style-type: none"> Mae dalgylchoedd ar gyfer canolfannau presennol yn weithredol ledled y Fro Mae agosrwydd cyfleusterau Caerdydd yn effeithio ar Ganolfan Hamdden Penarth – rhai dalgylchoedd Mae dalgylchoedd Llanilltud Fawr a'r Bont-faen yn gorgyffwrdd (8 o filltiroedd i ffwrdd o'i gilydd) Mae neuaddau gweithgareddau aml-bwrpas ym mhob prif ganolfan hamdden | <ul style="list-style-type: none"> Holm View yw'r cyfleuster sy'n cael ei defnyddio lleiaf Mae potensial i gyfleusterau ffitrwydd fod yn fwy eang Mae potensial ar gyfer partneriaethau gydag iechyd Nid oes gan y Cyngor reolaeth dros neuaddau chwaraeon addysg Nid yw ysgolion yn talu am ddefnyddio cyfleusterau bob tro |
| DATEBLYGU CHWARAEON | <ul style="list-style-type: none"> Darpariaeth o safon Rhaglenni'n cael eu harwain gan gyllid Chwaraeon Cymru | <ul style="list-style-type: none"> Rhaglenni'n gyfyngedig oherwydd cyllid tymor byr a meini prawf cyflawni | <ul style="list-style-type: none"> Wedi'u targedu at bobl ifanc, menywod a merched ifanc, ac yn cynnwys ychydig o ddarpariaeth oedolion Gellid datblygu mynediad i bobl ag anabledd ymhellach | <ul style="list-style-type: none"> Adnoddau penodol a chyfyngedig iawn Nid yw cyflawniad wedi'i alinio â blaenoriaethau corfforaethol, gan ei fod yn cael ei ariannu'n allanol, a chan fod dyletswydd i ddefnyddio adnoddau mewn perthynas â meini prawf cyllid Mae'r gwariant yn eithaf cyfyngedig, o ystyried dibyniaeth ar gyllid grant allanol Angen mwy o waith marchnata a chyfathrebu i gynyddu ymwybyddiaeth o'r hyn sydd ar gael a sut mae modd cael mynediad ato |



| MATH DDARPARIAETH | ANSAWDD | CYFANSWM | HYGYRCHEDD | MATERION GWEITHREDOL |
|-------------------------------------|---|--|---|---|
| PARCIAU, TIR HAMDDEN, MANNAU AGORED | <ul style="list-style-type: none"> Parciau o safon da iawn; y nod yw cael mwy o Faneri Gwyrdd Mae angen mwy o fuddsoddiad mewn adeiladau i gynnal a gwella'r safon | <ul style="list-style-type: none"> Darpariaeth parciau helaeth Angen mwy o barciau yn Llanilltud Fawr neu'r Bont-faen, ond nid yn y Barri | <ul style="list-style-type: none"> Mae hygyrchedd yn dda iawn mewn parciau, ond nid yw'r parciau wedi cysylltu â llwybrau beicio/cerdded y tu allan i'r gatiâu oherwydd gwahaniaeth rhwng amseriad y datblygiadau | <ul style="list-style-type: none"> Mae parciau yn denu llawer o ymwelwyr Maent yn darparu seilwaith a allai gefnogi ystod o weithgareddau/digwyddiadau Cyfle i ehangu darpariaeth bowls, datblygiad chwarae a chaeau chwarae drwy bartneriaethau gyda'r sector gwirfoddol Angen mwy o waith marchnata a chyfathrebu i gynyddu ymwybyddiaeth o'r hyn sydd ar gael a sut mae modd cael mynediad ato |
| GWEITHGAREDDAU AWYR AGORED | <ul style="list-style-type: none"> Mae gan y Fro asedau naturiol o safon – arfordir e.e. Llwybr yr Arfordir, traethau (x Baner Las), mannau agored, llwybrau cerdded a beicio a chefn gwlad. | <ul style="list-style-type: none"> Mae gan y Fro lawer o ardaloedd gwledig, gyda chefn gwlad hyfryd a llawer o ofod agored. | <ul style="list-style-type: none"> Mae modd cael mynediad at yr awyr agored mewn car, ond mae cyfleoedd gwell i greu cysylltiadau cerdded a beicio gwell. | <ul style="list-style-type: none"> Mae'r adnoddau naturiol yn rhoi cyfle i gyfrannu at weithgareddau anffurfiol megis Llwybr yr Arfordir Angen mwy o waith marchnata a chyfathrebu i gynyddu ymwybyddiaeth o'r hyn sydd ar gael a sut mae modd cael mynediad ato |
| CHWARAE | <ul style="list-style-type: none"> Rhai ardaloedd chwarae o safon wael Buddsoddiad wedi'i gynllunio ar gyfer Cliffe Walk Nid yw pob ardal chwarae'n cynnig darpariaeth synhwyrol na darpariaeth i bobl ifanc ag anableddau Mae Datblygu Chwarae'n cynnig amgylchedd ddysgu o safon uchel i bawb | <ul style="list-style-type: none"> Nifer fawr o ardaloedd chwarae ledled y Fro Byddai mwy o gyfleoedd i Ddatblygu Chwarae'n cyfrannu'n helaeth at ddatblygiad sgiliau gweithgareddau corfforol mewn pobl ifanc | <ul style="list-style-type: none"> Mae nifer o ardaloedd chwarae yn agos at ei gilydd, ac yn yr un ddalgylch Mynediad da i gerddwyr i ardaloedd chwarae mewn ardaloedd trefol Mae gan Ddatblygu Chwarae'r potensial, gyda mwy o adnoddau i gael ei ehangu ledled y Fro | <ul style="list-style-type: none"> Mae sicrhau safon ledled nifer fawr o gyfleusterau'n gallu bod yn heriol Diffyg adnoddau i ddatblygu'r Gwasanaeth Datblygu Chwarae ymhellach |



'Plenty of green areas'

'more youth activities'

"Being fit and having a long productive life"

| MATH O DDARPARIAETH | ANSAWDD | CYFANSWM | HYGYRCHEDD | MATERION GWEITHREDOL |
|-----------------------------|--|--|--|---|
| ATGYFEIRIO AT YMARFER CORFF | <p>'safer cycling'</p> <ul style="list-style-type: none"> Darpariaeth o safon <p>'parks'</p> <p>'somewhere for the children to play'</p> <p>'more for young people to do'</p> <p>'local facilities'</p> | <p>'more accessible leisure services'</p> <ul style="list-style-type: none"> Rhaglen yn gyfyngedig yn sgil ST <p>'keeping mobile'</p> <p>'parks'</p> <p>'access to coast and countryside'</p> | <ul style="list-style-type: none"> Cynllun Atgyfeirio at Ymarfer Corff wedi'i dargeddu at 16+ | <ul style="list-style-type: none"> Adnoddau cyfyngedig o ran Atgyfeirio at Ymarfer Corff o ganlyniad i'r grant; rhaglen wedi'i llywio gan feini prawf penodol, a'i ariannu'n allanol gan lechyd Cyhoeddus Cymru a Llywodraeth Cymru Cyllid a chynhwysiant |
| CANOLFANNAU CYMUNEDOL | <ul style="list-style-type: none"> Ansawdd canolfannau cymunedol yn amrywio yn dibynnu ar oedran a chyflwr yr adeiladau a'u defnyddiau | <ul style="list-style-type: none"> 22 o ganolfannau cymunedol yn y Fro | <ul style="list-style-type: none"> Canolfannau Cymunedol yn cael eu rhedeg gan Gyngorau Cymuned – cyfleusterau lleol yn agored i gymunedau lleol ac yn cynnig ystod o weithgareddau | <ul style="list-style-type: none"> Sicrhau adnoddau ar gyfer y cyfleuster a'r gweithgareddau i fodloni anghenion lleol Posibilrwydd o bartneriaethau gwell gyda'r Cyngor |

Mae Atodiad 1 yn amlgu ystod y ddarpariaeth o gyfleusterau presennol. Noda Atodiad 2 hygyrchedd y ddarpariaeth bresennol, yn seiliedig ar amser teithio o 20 munud i'r cyfleusterau. Mae gan y rhan fwyaf o'r Fro fynediad da at lawer o gyfleusterau; fodd bynnag, nid oes cymaint o gyfleusterau ffurfiol yng ngorllewin y Fro.



EICH BARN CHI

Local consultation identifies that Vale residents like the following about where they live:

Vale residents think the following could be improved:

Services considered important for the health and well-being of Vale residents are:

'Plenty of green areas'

'good amenities'

'lots of nature'

'more youth activities'

'safer cycling'

'parks'

'somewhere for the children to play'

'more for young people to do'

'local facilities'

"Being fit and having a long productive life"

'more accessible leisure services'

'keeping mobile'

'parks'

'access to coast and countryside'

BETH YW RÔL HAMDDEN I'R DYFODOL A SUT MAE MODD CYFRANNU?

EIN PRIF HERIAU, BLAENORIAETHAU A CHYFLEOEDD

Mae'r rhan fwyaf o ddarpariaeth hamdden presennol yn y Fro'n cael ei chymhorthdal, fodd bynnag, nid oes gan hyn gyfeiriad strategol bob tro, nac yw ychwaith yn cael ei defnyddio'n gyson, gan arwain at anghysondebau gweithredol. Mae angen cytbwysedd rhwng yr adnoddau sydd ar gael, blaenoriaethau iechyd a llesiant a fforddiadwyedd i ddefnyddwyr. Mae angen defnyddio'r adnoddau sydd ar gael mewn modd effeithiol, a'u halinio â blaenoriaethau corfforaethol, i gael yr effaith fwyaf positif ar anghydraddoldebau iechyd a llesiant. Bydd ymchwilio i'r dull hwn yn hwyluso darpariaeth o gyfleoedd a fudd un fuddiol i hyswylwyr

FFORDDIADWYEDD

Nid yw darpariaeth hamdden yn ofyn statudol ar lywodraeth leol yng Nghymru, (er bod cynnal Asesiad Digonolrwydd Chwarae a sicrhau digon o gyfleoedd chwarae yn), felly mae angen i'r hyn yr ydym yn ei ddarparu fod yn fforddiadwy yng nghyd-destun yr heriau ariannol sylweddol y mae gwasanaethau cyhoeddus yn eu hwynebu. I fynd ar ôl y rhain, rydym eisoes wedi mabwysiadu ffyrdd newydd o weithio e.e. trosglwyddo asedau, ac yn datblygu dulliau a phartneriaethau newydd e.e. gyda lechyd y Cyhoedd i gyfrannu at amcanion llesiant corfforaethol a chenedlaethol sy'n darparu cyd-destun y Strategaeth hon.

Gwnaeth y Cyngor geisio rheolaeth allanol o'i ganolfannau hamdden gan bartner sydd wedi buddsoddi cyfalaf ac adnoddau eraill i wella'r cynnig. Golyga'r dull hwn bod y Fro ymysg y siroedd sy'n gwario isaf o ran darpariaeth hamdden; ond mae ei hymrwymiad i ansawdd y ddarpariaeth yn amlwg. Mae'r Fro'n blaenoriaethu iechyd a llesiant ei phreswylwyr; i gyflawni darpariaeth ystod eang o gyfleusterau mewnol ac awyr agored, gweithgareddau anffurfiol a chyfleoedd cyfranogi'n effeithiol, mae angen canolbwyntio gwariant ar ardaloedd/cymunedau sydd â'r angen mwyaf, a gwneud gwell defnydd o'r holl asedau presennol, rhai adeiledig a naturiol. Lle bo'n bosibl, mae angen cyflogi partneriaid a modelau cyflawni eraill i sicrhau gwerth am arian.



Mae wyth prif thema'n adlewyrchu angen lleol wedi'u hadnabod, i amlygu'r newidiadau, y blaenoriaethau a'r cyfleoedd ar gyfer darpariaeth hamdden yn y dyfodol.

Tabl 2: Dadansoddiad Thematig

| THEMA | PRIF HERIAU | BLAENORIAETHAU | CYFLEOEDD |
|--|--|---|---|
| 1. GWELLA CYFRANOGIAD | <ul style="list-style-type: none"> Cynyddu ymwybyddiaeth o lefelau gweithgareddau corfforol a mynd ar ôl anghydraddoldebau iechyd Oedolion actif – lleihau'r bwlch rhwng cyfranogiad gwrywod a menywod Gwella'r strwythur clwb presennol drwy gynyddu cyfranogiad oedolion Ymgysylltu â'r rheiny nad ydynt yn actif Anodd i newid targedau a ffioedd y Cynllun Atgyfeirio at Ymarfer Corff, o ystyried ei fod yn rhan o Gynllun Cenedlaethol, a'r costau ledled Cymru Darpariaeth chwarae o safon | <ul style="list-style-type: none"> Targedu teuluoedd, 16-25 ac oedolion dros 24 oed Mwy o gyfleoedd iechyd a llesiant – beicio a cherdded. Mwy o rôl datblygu chwaraeon Atgyfeirio at ymarfer corff Mentrau eraill Datblygu'r Gweithlu Gwirfoddoli a hyfforddi gwirfoddolwyr Ehangu cylch gwaith a sut mae Datblygu Chwarae'n cael ei drafod Gwella ansawdd yr offer chwarae sefydledig | <ul style="list-style-type: none"> Adolygu Ffioedd a Chostau Dysgu beicio – ledled y Fro Cynlluniau teithio llesol Mapiau rhwydwaith – beicio a cherdded Llwybrau teithio llesol – cynlluniedig ac arfaethedig Cynnig ffitrwydd wedi'i ymestyn mewn cyfleusterau Digwyddiadau chwaraeon gyda chysylltiadau clir at gyfleoedd cyfranogiad Cyfes o rasys 10k, Ynys y Barri Ehangu cylch gwaith a sut mae Datblygu Chwarae'n cael ei drafod |
| 2. DEFNYDDIO ASEDAU PRESENNOL YN WELL | <ul style="list-style-type: none"> Gwell integreiddiad ar lawr gwlad rhwng, a'r defnydd o, adnoddau presennol Angen manteisio ar asedau presennol er mwyn sicrhau bod preswylwyr y Fro'n elwa; cyflawni cytbwysedd rhwng cyflenwad uniongyrchol a phartneriaethau, cyllidebau ac adnoddau Targedu cymorthdaliadau i'r dyfodol ar gyfer y rheiny sydd eu hangen fwyaf Lleihau cymhorthdal cyffredinol hamdden i ddim Gwell adnabod angen ar gyfer cyllid Adran 106/CIL a'i dargedu'n well ar gyfer y dyfodol | <ul style="list-style-type: none"> Gwell defnydd o barciau a manau agored ar gyfer gweithgareddau corfforol Gwell defnydd o'r dociau ac asedau chwaraeon dŵr Buddsoddi mewn darpariaeth iechyd a llesiant mewn cyfleusterau adeiledig e.e.CH Penarth yn cael ei datblygu yn hyb gofal iechyd Rôl y Cyngor i'r dyfodol | <ul style="list-style-type: none"> Potensial hir dymor i resymoli a throsglwyddo asedau Gweithio partneriaeth yn fewnol ac yn allanol yn seiliedig ar amcanion cytunedig Prosesau marchnata a chyfathrebu gwell ledled y ddarpariaeth Mabwysiadu dull cyson i gefnogaeth y Trydydd Sector |
| 3. CYFLEUSTERAU | <ul style="list-style-type: none"> Rhaid taro balans rhwng buddsoddi a lleihau costau Mwy o ddefnydd mewn ardaloedd ble mae cystadleuaeth gan gyfleusterau cyfagos Gwaredu cymorthdaliadau/cytundebau mynediad hanesyddol Gweithio gydag addysg i ddatblygu cyfleuster integredig ledled y Fro er budd y gymuned | <ul style="list-style-type: none"> CH Llanilltud Fawr – gwell darpariaeth gampfa Gwell darpariaeth campfa yng nghanolfan hamdden Penarth a'r Barri Ailwampio'r ddarpariaeth newidiol Darparu storfa feiciau mewn canolfannau hamdden yn rhan o gynlluniau Teithio Llesol e.e. hwyluso mynediad i Ganolfan Hamdden y Barri i gyflogeion y Cyngor i gael cawod/storio beiciau). Gwerthuso dyfodol Canolfan Hamdden Holm View Sicrhau bod adnoddau wedi'u hadnabod ar gyfer cynnal a chadw a buddsoddi hirdymor | <ul style="list-style-type: none"> Datblygu CH Penarth yn hyb iechyd Gweithio mewn partneriaeth gyda gwasanaethau iechyd ac addysg i ddatblygu cyfleoedd ar gyfer mynediad cymunedol, a buddsoddi mewn asedau presennol Datblygu dull prisio cyson ledled rhwydwaith cyfleusterau'r Fro Rhaglenni dros yr haf a rhaglenni gweithgareddau eraill i gynyddu cyfranogiad mewn cyfleusterau |



| THEMA | PRIF HERIAU | BLAENORIAETHAU | CYFLEOEDD |
|---|--|---|--|
| 4. YR AWYR AGORED | <ul style="list-style-type: none"> Manteisio ar leoliadau anffurfiol ar gyfer beicio, cerdded, gweithgareddau campfa awyr agored, chwaraeon dŵr e.e. y Dociau, chwaraeon eithafol, cyfeiriannu Defnyddio asedau 'am ddim' er budd masnachol sy'n niweidio seilwaith cyhoeddus e.e. bwtcamp Datblygu llwybrau Teithio Llesol yn rhan o'r rhwydwaith mannau agored cyffredinol Nid yw rhai o'r llwybrau beicio/cerdded presennol yn bodloni safonau Teithio Llesol cenedlaethol Datblygu dull integredig o ran beicio a cherdded, gan gyfuno rhaglen strwythuredig ag adnoddau wedi'i thargedu at bobl nad ydynt yn actif, a hyrwyddo cyfleoedd beicio/cerdded fel teulu/grŵp gan ddefnyddio asedau presennol y Fro Buddsoddi yn y seilwaith i hyrwyddo mwy o feicio a cherdded e.e. llwybrau wedi'u goleuo, toiledau, cyfleusterau storio a meinciau ar lwybrau cerdded ar gyfer pobl hŷn | <ul style="list-style-type: none"> Cyflawni mwy o barciau Baner Werdd / mwy o Faneri Glas ar gyfer ansawdd dŵr Gwneud y mwyaf o ddefnydd o asedau awyr agored e.e. cynnig hamdden/traethau/parciau/ardaloedd arfordirol, dŵr ar gyfer gweithgareddau ffurfiol ac anffurfiol Caeau Chwarae Buttrills – llwybr beicio yn y parc Mapiau teithio llesol – integredig a'r CDLI – Tachwedd 2017 Datblygu parciau a chefn gwlad ar gyfer crwydro ar lwybrau cerdded arfordirol Ailwynebu Canolfan Chwaraeon Colcot AGP | <ul style="list-style-type: none"> Datblygu potensial mannau anffurfiol ar gyfer cerdded, beicio, gweithgareddau campfa awyr agored Datblygu'r rhwydwaith Teithio Llesol Gwneud llwybrau cerdded a beicio yn rhan hanfodol o gynlluniau datblygu ar gyfer cynlluniau a pharciau Datblygu a chyflawni dull mwy strwythuredig o ran y cynnig cerdded a beicio, yn rhan o ddull llesiant mewn partneriaeth ag iechyd – gweithgareddau, bwyta'n iach, cyfleoedd cymdeithasol Cysylltu hyfforddiant beicio ag iechyd y cyhoedd a llesiant Datblygu a hyrwyddo beicio a rhedeg cymdeithasol e.e. Park Run a Rhedeg Cymru, Sky Ride Man cerdded ger y rheilffordd – gellid defnyddio'r wyneb tarmac newydd ar gyfer gweithgareddau iechyd a llesiant - oddeutu 1 milltir o hyd |
| 5. DATBLYGU CHWARAEON AC ATGYFEIRIADAU YMARFER CORFF | <ul style="list-style-type: none"> Adnabod anghenion cyfranogiad y boblogaeth yn ei chyfanrwydd Cydlyn ymateb i anghydraddoldebau iechyd a llesiant – mynediad, fforddiadwyedd, gwybodaeth Ehangu partneriaethau i fynd ar ôl anghenion cyfranogiad e.e. trafndiaeth gyhoeddus, addysg, Trydydd Sector Angen mynd ar ôl cyllid Chwaraeon Cymru tymor byr sy'n rhwystro'r gwaith o gynllunio Sicrhau adnoddau i gyflawni mwy o gyfleoedd ar gyfer gweithgareddau corfforol Ehangu ymhellach gweithio partneriaeth ar Raglenni penodol e.e. Rhaglenni Chwaraeon ieuencid, Atgyfeirio at Ymarfer Corff | <ul style="list-style-type: none"> Datblygu'r cynnig iechyd a llesiant e.e. gweithgarwch, hyrwyddo ffordd o fyw iach, canolbwyntio ar gyfranogiad ar gyfer atal Integreiddio adnoddau mewnol y Fro i ganolbwyntio ar ganlyniadau iechyd a llesiant corfforaethol adnabyddedig | <ul style="list-style-type: none"> Gwell gweithio integredig gyda Legacy Leisure ar SD/Atgyfeirio at Ymarfer Corff Ehangu rôl a chylch gwaith datblygu chwaraeon i iechyd a llesiant cymunedol a chael mwy o bobl yn actif yn amlach, drwy leihau dyblygu a mwy o weithio integredig Partneriaethau gydag iechyd ac addysg; potensial i ystyried dull gweithio rhanbarthol Cyllid allanol Bwyta'n iach, wedi'i gysylltu â mentrau datblygu chwaraeon eraill/Atgyfeirio at Ymarfer Corff Llai o ddyblygu a mwy o integreiddiad gyda |



| THEMA | PRIF HERIAU | BLAENORIAETHAU | CYFLEOEDD |
|-------------------------------------|--|--|--|
| 6. PARTNERIAETHAU | <ul style="list-style-type: none"> Mwy o gydweithio effiethiol ag addysg - defnyddio cyfleusterau a mynediad atynt, ffioedd a chostau'n gyson, datblygu mwy o gyfranogiad pobl ifanc Cydweithio'n fwy effeithiol gydag iechyd y cyhoedd – datblygu ymddygiad iach Cynhwysiant Cefnogi a hwyluso'r Trydydd Sector, nid darpariaeth uniongyrchol | <ul style="list-style-type: none"> Datblygu partneriaeth gwell gyda Iechyd Cyhoeddus – agenda, gweledigaeth ac adnoddau a rennir er mwyn mynd ar ôl a lleihau anghydraddoldebau iechyd yn effeithiol Cryfhau partneriaethau cyflawni | <ul style="list-style-type: none"> Partneriaeth cyflawni ar y cyd ag Iechyd y Cyhoedd Partneriaeth gydag addysg ar gyfer defnydd cymunedol cyfleusterau hamdden adeiledig Trydydd Sector (trosglwyddo asedau) Perthynas agosach gyda Legacy Leisure ar faterion hamdden ehangach |
| 7. CYFLAWNI AC ARIANNU | <ul style="list-style-type: none"> Gweithio'n wahanol gyda llai o adnoddau Sicrhau aliniad ag adnoddau corfforaethol Targedu'r cymorthdaliadau at ardaloedd â blaenoriaeth Cael mynediad at ystod ehangach o gyllid ariannol Manteisio ar a chydlynu'r holl adnoddau mewnol sydd ar gael ar flaenoriaethau cyflawni cytunedig Manteisio ar gyfleoedd partneriaeth allanol Gwell marchnata a chyfathrebu | <ul style="list-style-type: none"> Trosglwyddo Asedau Cynaliadwy – yn benodol clybiau aml-chwaraeon; angen bod ar yr un sail ledled y Fro Sicrhau ecwiti mynediad Gwaredu trefniadau mynediad hanesyddol | <ul style="list-style-type: none"> Cynllunio strategol yn seiliedig ar arian ac adnoddau i'r tymor hir Cyflawniad hirdymor wedi'i alinio â chanlyniadau iechyd corfforaethol Cynllun targedig i gyflawni dim cymhorthdal Cyflawniad yn ffocysu ar yr ardaloedd sydd â'r angen mwyaf |
| 8. MESUR PERFFORMIAD I'R DYFODOL | <ul style="list-style-type: none"> Datblygu mesurau perfformiad cytunedig yn gysylltiedig â chanlyniadau iechyd a llesiant Gwerthuso buddion partneriaethau Mesur canlyniadau hirdymor ar sail byrdymor (mae gan newidiadau ymddygiad effaith hirdymor) Gwella dull casglu data cyfranogiad, cysylltiedig â DPC | <ul style="list-style-type: none"> Datblygu DPC perthnasol a chytunedig Datblygu a gweithredu systemau ac offer cytunedig | <ul style="list-style-type: none"> Technoleg a buddsoddiad yn gysylltiedig â mesurau perfformiad Nifer yr oedolion sy'n ymweld â chyfleusterau hamdden a chwaraeon awdurdod lleol yn ystod y flwyddyn fesul 1,000 y boblogaeth ble bydd yr ymwelydd yn cymryd rhan mewn gweithgareddau corfforol; nifer yr ymweliadau a wneir gan ddisgyblion ysgol yn ystod y tymor ysgol, a'r tu allan i oriau ysgol Codi proffil darpariaeth hamdden wrth gyfrannu at ganlyniadau iechyd a llesiant Mwy o ymwybyddiaeth o bwysigrwydd y gweithgareddau corfforol ac iechyd, wedi'i adlewyrchu gan lefelau gordewdra llai a lefelau gweithgarwch mwy (mesuriadau hirdymor) |



Gan adeiladu ar yr uchod i gyflawni ein Gweledigaeth, mae angen cynllunio a manteisio ar yr adnoddau sydd ar gael, a'u defnyddio'n effeithlon er budd y gymuned ac i fynd ar ôl blaenoriaethau lleol. Mae angen ymgysylltu ag ystod o bartneriaid cyflawni.

Mae angen i rôl y Cyngor newid i rôl galluogwr a hwylusydd, yn hytrach na chyllidwr uniongyrchol, i ddatblygu partneriaethau a pherthnasau all gyflawni ar gyfer pobl y Fro, a chydlynu'r rhwydwaith o ddarpariaeth hamdden ledled y Fro.

Nodir ein cynllun 8 pwynt i gyflawni darpariaeth hamdden yn y Fro i'r dyfodol yn Nhabl 3 isod:

Tabl 3: Ein Cynllun Cyflawni 8 Pwynt (B = Byr, 1-3 Blwyddyn; C = Canolig 3-5 Blwyddyn; H = Hir 5+ Blwyddyn)

| | CAMAU GWEITHREDU | CANLYNIADIAU | THEMA Y MAE'N CYFRANNU ATI | CYFRIFOLDEB | ADNODDAU | AMSERLE N | |
|--------------------|--|--|--|------------------|---|-----------|--|
| CYNLLUN GWEITHREDU | Adolygu Ffioedd a Chostau, i hwyluso mynediad i'r bobl hynny sydd angen cymorth | Dull mwy targedig o ran ffioedd a chostau, wedi'u halinio at ganlyniadau iechyd a llesiant | Gwella Cyfranogiad | Tîm hamdden | Amser swyddogion mewnol | B-C | |
| | Datblygu strategaeth marchnata a chyfathrebu i godi ymwybyddiaeth o, a hyrwyddo darpariaeth hamdden presennol, yn gysylltiedig â rhaglenni newydd/arfaethedig, wedi'i thargedu gyda'r nod o gynyddu cyfranogiad | Strategaeth Marchnata a Chyfathrebu, gan gynnwys cynigion ar gyfer defnydd targedig y cyfryngau cymdeithasol | Gwella Cyfranogiad | Tîm hamdden | Amser swyddogion mewnol | B-C | |
| | Adolygu llwybrau presennol a chynlluniedig ac adnabod: <ul style="list-style-type: none"> Ile gall y rhain gael eu gwella'n unol â safonau cenedlaethol Ile gall y llwybrau presennol gael eu diweddarau Ile gall llwybrau i ysgolion gael eu hintegreiddio'n well i'r rhwydwaith Cyfleoedd ar gyfer llwybrau newydd a fyddai hefyd yn cyflawni cyfleoedd beicio hamdden | Llwybrau Teithio Llesol – cynlluniedig ac arfaethedig, a Chynlluniau Teithio Llesol | Gwella Cyfranogiad Defnyddio asedau presennol yn well Yr awyr agored | Tîm trafnidiaeth | Amser swyddogion mewnol; cyllid cyfalaf ar gyfer gwelliannau i lwybrau presennol a newydd | B-C | |
| | Adolygu a datblygu Cynllun Teithio Llesol wedi'i ddiweddarau ar gyfer y Fro | | | | | | |
| | Datblygu mapiau Rhwydwaith y Fro newydd ar gyfer beicio a cerdded (a loncian) | Cyfes o fapiau cerdded a beicio yn hyrwyddo cyfleoedd ar gyfer teithiau byr, canolig a hir; cysylltu â llwyddiannau gweithgareddau corfforol e.e. nifer y milltiroedd iechyd sydd wedi'u cyflawni, | Gwella Cyfranogiad Defnyddio asedau presennol yn well Yr awyr agored | Tîm trafnidiaeth | Amser swyddogion mewnol; cyllid refeniw mapiau | B | |



| | CAMAU GWEITHREDU | CANLYNIADAU | THEMA Y MAE'N CYFRANNU ATI | CYFRIFOLDEB | ADNODDAU | AMSERLE N |
|--------------------|--|--|--|--|--|-----------|
| | | treialon amser ac ati. Cysylltu â gwaith cyffelyb o ran hyrwyddo cerdded, rhedeg a beicio mewn ystafelloedd ffitrwydd, a drwy Atgyfeirio at Ymarfer Corff i greu'r cyfle mwyaf posibl ar gyfer cyfranogi ac ymgysylltu | | | | |
| CYNLLUN GWEITHREDU | Cynnig ffitrwydd wedi'i ymestyn mewn cyfleusterau | Cynnig ffitrwydd gwell, ehangach, mwy cynhwysol sy'n addas i ddefnyddwyr | Gwella Cyfranogiad Cyfleusterau | Legacy Leisure; Tîm hamdden; iechyd y cyhoedd | Amser swyddogion mewnol; cyllid cyfalaf (Legacy Leisure, BM, Iechyd Cyhoeddus) | B-C-H |
| | Ymchwilio i'r potensial i ddatblygu digwyddiadau chwaraeon ychwanegol yn y Fro, defnyddio seilwaith presennol, cysylltiedig â chyfleoedd cyfranogiad clir | Rhaglen weithgareddau'n hyrwyddo cyfranogiad mewn gweithgareddau chwaraeon a chorfforol, sy'n gysylltiedig â chyfranogiad ehangach ac ymyriadau newid ymddygiad | Gwella Cyfranogiad Defnyddio asedau presennol yn well | Tîm Datblygu Chwaraeon; tîm hamdden; iechyd y cyhoedd; Legacy Leisure, swyddogion digwyddiadau | Amser swyddogion mewnol; cyllideb digwyddiadau | B-C |
| | Hyrwyddo ymwybyddiaeth o gyfleoedd gweithgareddau corfforol drwy ddarpariaeth awyr agored – ffurfiol h.y. rhandiroedd, parciau, ardaloedd chwarae, caeau, campfeydd gwyrdd ac anffurfiol h.y. yr arfordir, cefn gwlad, datblygu chwarae ac ati | Mwy o ymwybyddiaeth, ymgysylltu a chyfranogiad mewn darpariaeth awyr agored | Gwella Cyfranogiad Defnyddio asedau presennol yn well Yr awyr agored | | | |
| | Adnabod a chytuno ar gyfleoedd i drosglwyddo asedau; blaenoriaethau yw lleihau cymorthdaliadau i hwyluso darpariaeth gynaliadwy drwy'r Trydydd Sector, yn benodol ar gyfer clybiau bowlio a chlybiau chwaraeon aml-ddefnydd | Mwy o drosglwyddiadau asedau i'r Trydydd Sector (yn benodol y cyfleusterau chwaraeon awyr agored – caeau gwyrdd, caeau, cyrtiau) | Defnyddio asedau presennol yn well Partneriaethau | Tîm hamdden; cymorth cyfreithiol | Amser swyddogion mewnol | B-C |
| | Gwell gweithio partneriaeth mewnol ac allanol i gyflawni amcanion a gytunwyd arnynt yn lleol | Partneriaethau newydd ar gyfer cyflawni o ran addysg, iechyd y cyhoedd a Chymunedau'n Gyntaf. Gwell trefniadau gweithio gyda'r | Defnyddio asedau presennol yn well Partneriaethau | Tîm hamdden; cymorth cyfreithiol | Amser swyddogion mewnol; swyddfeydd iechyd y cyhoedd, partneriaid addysg, | B-C |



| CAMAU GWEITHREDU | CANLYNIADAU | THEMA Y MAE'N CYFRANNU ATI | CYFRIFOLDEB | ADNODDAU | AMSERLE N |
|---|---|--|----------------------------------|---|------------|
| | Trydydd Sector. | | | swyddogion Cymunedau'n Gyntaf ac adnoddau | |
| Adolygu cymorthdaliadau presennol i'r Trydydd Sector; datblygu meini prawf ar gyfer cymorth i'r dyfodol wedi'i alinio â chanlyniadau llesiant; cymorth mwy targedig sy'n berthnasol i ganlyniadau amlwg | Mabwysiadu dull cyson i gefnogaeth y Trydydd Sector | Defnyddio asedau presennol yn well Partneriaethau | Tîm hamdden; cymorth cyfreithiol | Amser swyddogion mewnol; partneriaid y Trydydd Sector | B-C |

| | | | | | | |
|--------------------|--|---|--|---|---|------------|
| CYNLLUN GWEITHREDU | Datblygu CH Penarth yn hyb iechyd | Cyfleuster wedi'i ailddatblygu gyda chynnig gweithgarwch iechyd a chorfforol unigryw | Cyfleusterau Partneriaethau Defnyddio asedau presennol yn well | Legacy Leisure; Tîm hamdden; iechyd y cyhoedd | Adnoddau swyddogion mewnol | B |
| | Gweithio mewn partneriaeth gyda gwasanaethau iechyd ac addysg i ddatblygu cyfleoedd ar gyfer mynediad cymunedol, a buddsoddi mewn asedau presennol | Gwell mynediad cymunedol at gyfleusterau hamdden Datblygu cydlynid cynnig cyfleuster ledled y Fro, wedi'i alinio â chanlyniadau llesiant | Cyfleusterau Partneriaethau Defnyddio asedau presennol yn well | Legacy Leisure; Tîm hamdden; iechyd y cyhoedd | Adnoddau swyddogion mewnol | B-C |
| | Cynyddu gweithgareddau datblygiadol mewn canolfannau hamdden | Cyfleoedd cyfranogiad newydd wedi'u datblygu mewn partneriaeth â Legacy Leisure a phartneriaid eraill | Cyfleusterau Partneriaethau Defnyddio asedau presennol yn well | Datblygu Chwaraeon Legacy Leisure | Adnoddau swyddogion mewnol, amser partneriaid | B |
| | Ymchwilio i'r potensial i ddatblygu mwy o gyfleoedd cyfranogiad drwy ganolfannau cymunedol | Mwy o gyfleoedd cyfranogi wedi'u targedu at gymunedau lleol | Cyfleusterau Partneriaethau Defnyddio asedau presennol yn well | Datblygu Chwaraeon | Tîm hamdden | B-C |
| | Dull newydd, ehangach a mwy cynhwysol o | Cyflawni rhaglenni iechyd a llesiant | Cyfleusterau | Datblygu Chwaraeon | Adnoddau swyddog | B |



| | CAMAU GWEITHREDU | CANLYNIADAU | THEMA Y MAE'N CYFRANNU ATI | CYFRIFOLDEB | ADNODDAU | AMSERLE N |
|--------------------|---|--|--|---|--|-----------|
| | ran cyflawni, wedi'i alinio â blaenoriaethau iechyd a llesiant | ar y cyd, ynghyd ag ymyriadau a chyfleoedd ledled y cyfleusterau a Datblygu Chwaraeon a'u halinio at amcanion llesiant cytunedig | Partneriaethau Defnyddio asedau presennol yn well | Legacy Leisure, Iechyd y Cyhoedd | mewnol, amser partneriaid; systemau monitro TG | |
| | Adnabod cyfleoedd ac adnoddau i ddatblygu mwy o barciau BanerWerdd | Parciau Baner Werdd ychwanegol | Yr awyr agored | Tîm hamdden | Adnoddau swyddogion mewnol | Parhaus |
| | Datblygu mwy o siopau arlwyo mewn parciau | Project peilot cychwynnol mewn dau barc i fesur nifer yr ymweliadau, nifer yr amser mewn parciau, a nifer yr ymwelwyr Cynhyrchu incwm yn well | Yr awyr agored | Tîm hamdden | Amser swyddogion mewnol; cyllid cyfalaf ar gyfer cyfleusterau arlwyo | B-C |
| CYNLLUN GWEITHREDU | Datblygu rhwydwaith o gampfeydd awyr agored ledled y Fro, yn benodol wedi'u targedu at bobl hŷn | Mwy o gyfleoedd ar gyfer cyfranogiad anffurfiol a rheolaidd. | Yr awyr agored Defnyddio asedau presennol yn well | Tîm hamdden; Iechyd y Cyhoedd; Legacy Leisure, addysg | Amser swyddogion mewnol; cyllid cyfalaf; systemau TG i fonitro defnydd | B-C |
| | Datblygu a hyrwyddo beicio, cerdded a rhedeg cymdeithasol e.e. Park Run a Rhedeg Cymru, Sky Ride | Digwyddiadau cyfranogiad llawr gwlad newydd, cysylltiedig â'r rhaglen cyflawni iechyd a llesiant cyffredinol | Datblygu Chwaraeon Defnyddio asedau presennol yn well | Tîm Datblygu Chwaraeon; tîm hamdden; Iechyd y cyhoedd; Legacy Leisure | Amser swyddogion mewnol; cyllideb digwyddiadau | B |
| | Man cerdded ger y rheilffordd – gellid defnyddio'r wyneb tarmac newydd ar gyfer gweithgareddau iechyd a llesiant - oddeutu 1 milltir o hyd | Llwybr newydd wedi'i datblygu yn rhan o'r rhwydwaith, gyda seilwaith priodol i gefnogi ystod o ddefnyddiau gan y gymuned oll | Datblygu Chwaraeon | Tîm hamdden; swyddogion cynllunio | Amser swyddogion mewnol; cyllid cyfalaf ar gyfer wynebu a seilwaith y llwybr | B |
| | Gwell gweithio integredig gyda Legacy Leisure ar SD/Atgyfeirio at Ymarfer Corff o amgylch yr hyb iechyd newydd yng nghanolfan hamdden Penarth | Gwell fynediad at y rhaglen; cyfathrebu gwell rhwng partneriaid; cadw cyfranogwyr yn well a mwy o ddefnydd o gyfleusterau | Datblygu Chwaraeon Partneriaethau | Tîm Datblygu Chwaraeon; tîm hamdden; Iechyd y cyhoedd; Legacy Leisure | Amser swyddogion a partneriaid; cyllideb Rhaglen Atgyfeirio at Ymarfer Corff; rhaglenni TG gwell i fonitro defnydd | B |



| | CAMAU GWEITHREDU | CANLYNIADAU | THEMA Y MAE'N CYFRANNU ATI | CYFRIFOLDEB | ADNODDAU | AMSERLE N |
|--------------------|--|---|---|---|--|-----------------------|
| | <p>Ehangu rôl a chylch gwaith datblygu chwaraeon i gynnwys iechyd a llesiant cymunedol, sicrhau bod pobl yn fwy actif yn amlach, a chwarae (angen newid enw'r uned, i alinio gweithgareddau â blaenoriaethau corfforaethol)</p> <p>Adnabod cyllid i gefnogi'r rôl ehangach</p> | <p>Adnoddau mewnol sydd ar gael yn cael eu hintegreiddio a'u targedu</p> <p>Adnoddau datblygu chwaraeon a ffocws wedi'u halinio at ganlyniadau llesiant.</p> | <p>Datblygu Chwaraeon</p> <p>Defnyddio asedau presennol yn well</p> <p>Partneriaethau</p> | <p>Tîm datblygu chwaraeon; tîm hamdden; Cymunedau yn Gyntaf;</p> | <p>Amser swyddogion a phartneriaid</p> | <p>B</p> |
| | <p>Mynediad at gyllid allanol i gefnogi cynllunio i'r tymor hir mewn perthynas â datblygu chwaraeon a chwarae</p> | <p>Gwasanaethau Datblygu Chwaraeon ledled holl gymunedau'r Fro, gan hwyluso cyfranogiad mewn gweithgareddau chwaraeon a chorfforol.</p> <p>Cynllunio hirdymor mewn perthynas â datblygu chwaraeon a chwarae</p> | <p>Partneriaethau</p> <p>Gwella Cyfranogiad</p> | <p>Tîm datblygu chwaraeon; tîm hamdden; Cymunedau yn Gyntaf;</p> | <p>Amser swyddogion a phartneriaid</p> | <p>Parhaus</p> |
| CYNLLUN GWEITHREDU | <p>Partneriaeth cyflawni ar y cyd ag Iechyd y Cyhoedd</p> | <p>Cyflawni partneriaethau sy'n gyfrifol am raglenni ac ymyriadau penodol, wedi'u halinio i ganlyniadau llesiant.</p> | <p>Partneriaethau</p> | <p>Tîm Datblygu Chwaraeon; tîm hamdden; Cymunedau yn Gyntaf; swyddogion Atgyfeirio at Ymarfer Corff</p> | <p>Amser swyddogion a phartneriaid</p> | <p>Parhaus</p> |
| | <p>Gwasanaethau Iechyd y Cyhoedd wedi'u comisiynu a'r ddarpariaeth yn cyfrannu at eu Cynlluniau Gweithgareddau Corfforol e.e. newid ymddygiad</p> | <p>Fframwaith darparu ar gyfer gwasanaethau hamdden y Fro, gyda rhaglenni wedi'u comisiynu'n benodol e.e. cyfranogiad i daclo gordewdra ymysg oedolion/rhaglenni penodol wedi'u targedu at ferched nad ydynt yn actif ac ymyriadau wedi'u targedu i gyflawni canlyniadau iechyd a llesiant lleol a chenedlaethol.</p> | <p>Partneriaethau</p> | <p>Tîm hamdden; partneriaid iechyd y cyhoedd</p> | <p>Amser swyddogion a phartneriaid</p> | <p>Parhaus</p> |



| CAMAU GWEITHREDU | CANLYNIADAU | THEMA Y MAE'N CYFRANNU ATI | CYFRIFOLDEB | ADNODDAU | AMSERLE N |
|---|--|---|-----------------------------|----------------------------|-----------|
| Ymchwilio i hyfywdra'r berthynas agosach gyda Legacy Leisure ar faterion hamdden ehangach | Elfen newydd ar bartneriaeth, yn rhan o ehangu'r contract, i gydweithio ar raglenni i gyflawni canlyniadau llesiant e.e. | Partneriaethau | Tîm hamdden; Legacy leisure | Adnoddau swyddogion mewnol | B |
| Sicrhau bod cyflawniad hirdymor wedi'i alinio â chanlyniadau llesiant corfforaethol, a thargeddu'r cyflawniad mewn ardaloedd sydd â'r angen fwyaf | Targeddu adnoddau sydd ar gael i ardaloedd a chymunedau sydd â'r angen fwyaf, i gynyddu cyfranogiad a lleihau anghydraddoldebau iechyd drwy ystod o fentrau a chyfleusterau anffurfiol a ffurfiol | Cyflawni ac ariannu | Tîm hamdden | Amser swyddogion mewnol | B |
| Targeddu dull i gyflawni dim cymhorthdal | Datblygu lleihad cynlluniedig mewn costau lle bo'n bosibl, wrth sicrhau buddsoddiad i gynnal a chadw cyfleusterau, ac i ganolbwyntio ar gyfleoedd i gynyddu mewnbwn, a chreu incwm, wedi'u halinio i gyflawni canlyniadau llesiant | Cyflawni ac ariannu Defnyddio adnoddau presennol yn well | Tîm hamdden | Amser swyddogion mewnol | B |
| Buddsoddi i dechnoleg a marchnata yn gysylltiedig â mesurau perfformiad | Systemau TG yn briodol i adnabod a dadansoddi DPC, marchnata hyrwyddo | Mesur Perfformiad i'r Dyfodol | Tîm hamdden | Buddsoddi cyfalaf yn TG | B |
| Nifer yr oedolion sy'n ymweld â chyfleusterau chwaraeon a hamdden yr awdurdod lleol yn ystod y flwyddyn fesul 1,000 o'r boblogaeth pan fo'r ymwelydd yn cymryd rhan mewn gweithgareddau corfforol; nifer yr ymweliadau i'r ddarpariaeth gan blant ysgol yn ystod y tymor a'r tu allan i'r tymor i gyfrannu mewn gweithgareddau chwaraeon a chorfforol; nifer yr ymwelwyr i barciau fesul blwyddyn; nifer y ceisiadau am randiroedd ac ati | DPC cytunedig yn adlewyrchu blaenoriaethau cenedlaethol a rhanbarthol, wedi'u datblygu'n benodol ar gyfer y Fro | Mesur Perfformiad i'r Dyfodol | Tîm hamdden | Amser swyddogion | B |



| CAMAU GWEITHREDU | CANLYNIADIAU | THEMA Y MAE'N CYFRANNU ATI | CYFRIFOLDEB | ADNODDAU | AMSERLE N |
|--|--|-------------------------------|-------------|------------------|-----------|
| Codi proffil yr holl ddarpariaeth dan do ac awyr agored wrth gyfrannu at ganlyniadau iechyd a llesiant drwy farchnata a'r cyfryngau cymdeithasol | Asesu pendant o gyfraniadau at ganlyniadau iechyd a llesiant | Mesur Perfformiad i'r Dyfodol | Tîm hamdden | Amser swyddogion | Parhaus |