

Dogfen Ymgynghori

Am y cynnig i ad-drefnu'r ddarpariaeth gynradd yng Ngorllewin y Fro trwy:

1. adeiladu adeilad ysgol newydd a fydd yn gallu cynnig lle i 210 o blant, a chan gynnwys dosbarth meithrin a fydd yn cynnig 48 o leoedd rhan-amser ar dir i'r gogledd o'r rheilffordd yn y Rhws;
2. symud staff a disgyblion o Ysgol Gynradd Llancarfan i'r adeilad ysgol newydd.
3. ymestyn ystod oedran yr ysgol o 4 – 11 oed i 3 – 11 oed

Gellir darparu fersiwn Braille o'r ddogfen hon.

Gellir darparu gwybodaeth mewn ieithoedd cymunedol eraill hefyd yn ôl yr angen.

Ffoniwch ni ar 01446 709727 i drefnu hyn.

Cynnwys

Cyflwyniad	3
Esboniad o'r termau a ddefnyddir yn y ddogfen hon	4
Cynnwys plant yn yr ymgynghoriad	5
Cynnwys rhieni, llywodraethwyr a staff	5
Cefndir am y cynigion	8
Y cynnig	8
Map o'r dalgylch	11
Ysgolion sy'n gwasanaethu'r ardal ar hyn o bryd	12
Pam ein bod yn cynnig y newidiadau?	13
Gwybodaeth am yr ysgol	14
Perfformiad presennol	15
Yr effaith fwriadedig ar ddeilliannau addysg	18
Sut fyddai ysgolion eraill yn cael eu heffeithio?	20
Sut fyddai'r ddarpariaeth Anghenion Addysgol Arbennig yn cael ei heffeithio?	21
Manteision ac anfanteision y cynigion hyn	21
Dewisiadau amgen a ystyriwyd	23
Trefniadau derbyn ac o ran y dalgylch	23
Cyllid	24
Materion Adnoddau Dynol	25
Trefniadau Teithio i Ddysgwyr	25
Effaith y cynnig ar yr Iaith Gymraeg	26
Y llwybr er mwyn gwneud penderfyniad	27
Dyddiadau allweddol	27
Cwestiynau Cyffredin	30
Ffurflen ymateb i'r ymgynghoriad	32

Cyflwyniad

Mae Cyngor Bro Morgannwg wedi ymrwymo i sicrhau bod pob disgybl yn y Fro yn cael pob cyfle i sicrhau'r deilliannau gorau ag y bo modd. Er mwyn gwireddu'r uchelgais hon, mae'n hanfodol ein bod yn sicrhau bod ysgolion yn parhau i fod yn gynaliadwy, eu bod yn adlewyrchu anghenion y gymuned leol a'u bod yn manteisio ar yr amgylcheddau dysgu gorau ag y bo modd.

Mae'r ymgynghoriad hwn yn gyfle i chi ddysgu am y cynnig ad-drefnu a wneir i adeiladu adeilad ysgol newydd ar gyfer Ysgol Gynradd Llancarfan, a fydd yn cynnig lle i 210 o blant, yn ogystal â darpariaeth 48 lle meithrin rhan-amser, a fyddai'n cael ei leoli yn y Rhws. Cynigir y byddai holl ddisgyblion, staff a llywodraethwyr Ysgol Gynradd Llancarfan yn symud i'r adeilad newydd hwn. Mae'r ymgynghoriad hwn yn cynnig cyfle i chi ofyn cwestiynau a gwneud sylwadau a ystyrir pan fydd y Cyngor yn penderfynu sut i symud ymlaen.

Mae'r ddogfen hon yn esbonio cynigion y Cyngor i:

- Adeiladu adeilad ysgol gynradd newydd a fydd yn gallu cynnig lle i 210 o blant a dosbarth meithrin a fydd yn cynnwys 48 o leoedd rhan-amser ar gyfer Ysgol Gynradd Llancarfan yn y Rhws
- Symud staff a disgyblion o Ysgol Gynradd Llancarfan i adeilad yr ysgol newydd.
- Newid ystod oedran ysgol Gynradd Llancarfan o 4-11 oed i 3-11 oed.

Mae'n proses ymgynghori yn dilyn canllawiau Llywodraeth Cymru a amlinellir yng Nghod Trefniadaeth Ysgolion 2013. Gofynnir i amrediad o unigolion a grwpiau am eu safbwyntiau am y cynigion hyn.

Cyn y gwneir unrhyw benderfyniadau, mae angen i'r Cyngor sicrhau ei fod yn cynnig nifer o gyfleoedd i unigolion a grwpiau sydd â diddordeb i fynegi eu safbwyntiau a'u barn am y cynigion.

Mae'r Cyngor yn ymgynghori â'r grwpiau canlynol:

Staff (addysgu a heb fod yn staff addysgu) yn Ysgol Gynradd Llancarfan	Corff Llywodraethu Ysgol Gynradd Llancarfan
Rhieni/Gofalwyr a Gwarcheidwaid plant sy'n mynychu ysgol Gynradd Llancarfan	Cyngor Cymuned Llancarfan
Bwrdd Rhaglen Plant a Phobl Ifanc Bro Morgannwg	Partneriaeth Datblygu'r Blynnyddoedd Cynnar Bro Morgannwg (EYDCP)
Partneriaeth Cymunedau yn Gyntaf	Cynghorwyr Lleol
Aelodau Cynulliad (ACau) / Aelodau Seneddol (ASau) / Aelodau Cynulliad Rhanbarthol	Comisiynydd y Gymraeg
Arolygiaeth Gofal a Gwasanaethau Cymdeithasol Cymru (AGGCC)	Ysgolion Cynradd ac Uwchradd cyfagos ym Mro Morgannwg

Rhieni dros Addysg Gymraeg (RHAG)	Gwasanaeth Addysg ar y Cyd Consortiwm Canolbarth De Cymru
Estyn	Undebau Llafur
Gweinidogion Llywodraeth Cymru	Cyfarwyddwyr Addysg – Pob Awdurdod Cyfagos
Comisiynydd yr Heddlu a Throseddu Lleol	Cyfarwyddwyr Addysg Eglwysig
Adran Drafnidiaeth y Cyngor	

Tabl 1 Rhestr o'r grwpiau yr ymgynghorir â nhw fel rhan o'r broses ymgynghori

Esboniad o'r termau a ddefnyddir yn y ddogfen hon

Nifer Derbyn – Rhaid i bob ysgol a gynhelir gynnig lle i ddisgyblion nes iddynt gyrraedd eu nifer derbyn a gyhoeddwyd. Y nifer derbyn yw nifer y lleoedd sydd ar gael i ddisgyblion ym mhob grŵp blwyddyn

Cymeriad Ysgol – Proffil cyffredinol yr ysgol, er enghraifft mae Ysgol Gynradd Llancarfan yn Ysgol Gymunedol sy'n derbyn plant rhwng 4 ac 11 oed. Bwriedir newid hyn i blant 3-11 oed.

'CSCJES' – Gwasanaeth Addysg ar y Cyd Consortiwm Canolbarth De Cymru. Y Gwasanaeth Gwella Ysgolion rhanbarthol ar gyfer pum awdurdod lleol Pen-y-bont ar Ogwr, Caerdydd, Merthyr Tudful, Rhondda Cynon Taf a Bro Morgannwg.

'AGGCC' – Arolygiaeth Gofal a Gwasanaethau Cymdeithasol Cymru. Y rheolydd ar gyfer gofal cymdeithasol a gwasanaethau cymdeithasol yng Nghymru, sy'n cynnig sicrwydd annibynnol ynghylch ansawdd ac argaeledd gwarchodwyr plant a meithrinfeydd, ynghyd â lleoliadau gofal cymdeithasol eraill, ar draws y Dywysogaeth.

DDA – Deddf Gwahaniaethu ar Sail Anabledd. Ni ddylai ysgolion drin disgyblion anabl mewn ffordd lai ffafriol na disgyblion eraill. Rhaid iddynt wneud "addasiadau rhesymol" er mwyn sicrhau na fydd disgyblion anabl dan anfantais sylweddol, ac mae'n rhaid iddynt baratoi cynlluniau hygyrchedd ysgol er mwyn dangos sut y byddant yn cynyddu'r cyfleoedd i ddisgyblion anabl fanteisio ar addysg dros gyfnod o amser.

'EIA' – Asesiad o'r Effaith ar Gydraddoldeb. Mae [EIA] yn broses a gynlluniwyd i sicrhau na fydd polisi, prosiect neu gynllun yn gwahaniaethu yn erbyn unrhyw bobl difreintiedig neu agored i niwed.

'FSM' – Prydau Ysgol am Ddim.

'ALI' – Awdurdod Lleol, sy'n golygu Cyngor Bro Morgannwg.

'LSA' – Cynorthwydd Cymorth Dysgu.

'Nifer ar y gofrestr' – nifer y disgyblion sy'n mynychu ysgol.

'CYBLD' – Cyfrifiad Ysgolion Blynyddol ar Lefel Disgyblion. Ym mis Ionawr bob blwyddyn, cesglir gwybodaeth wedi'i dilysu gan ysgolion i'w chyflwyno i Lywodraeth Cymru. Mae hyn yn cynnwys nifer y disgyblion sydd wedi cofrestru ym mhob ysgol, eu grwpiau oedran, cyfeiriad eu cartref, eu hethnigrwydd a data am yr iaith Gymraeg, a ydynt yn gymwys i fanteisio ar brydau ysgol am ddim, anghenion addysgol arbennig a'u mamiaith.

'ADY' – Anghenion Dysgu Ychwanegol.

Gweithredu gan yr Ysgol (SA) – Pan fydd athro dosbarth neu bwnc yn nodi bod gan ddisgybl AAA, byddant yn darparu ymyriadau sy'n ychwanegol i neu sy'n wahanol i'r rhai a ddarparir fel rhan o gwricwlwm arferol yr ysgol.

Gweithredu gan yr Ysgol a Mwy (SA+) - Pan fydd athro dosbarth neu bwnc a'r Cydlynedd AAA yn cael cyngor neu gymorth gan arbenigwyr allanol, fel bod modd gweithredu ymyriadau amgen sy'n ychwanegol neu'n wahanol i'r rhai a ddarparir ar gyfer y disgybl trwy gyfrwng Gweithredu gan yr Ysgol.

Adran 106 – ceisir cyfraniad Adran 106 gan unrhyw un y mae ganddynt fudd yn y gwaith o adeiladu datblygiad tai, tuag at y gost o ddarparu seilwaith cymunedol a chymdeithasol, lle agored / offer chwarae, cludiant neu ofal iechyd ar gyfer y rhai a fydd yn byw yn y cartrefi newydd.

'SRB' – Canolfan Adnoddau Arbenigol i blant sydd ag anghenion addysgol arbennig.

Datganiad – Bydd gan blentyn Ddatganiad Anghenion Addysgol (AAA), a elwir yn Anghenion Dysgu Ychwanegol (ADY) fel arall, os bydd ganddo ef/ganddi hi anawsterau dysgu sy'n golygu bod gofyn paratoi darpariaeth addysgol arbennig ar eu cyfer. Mae anhawster dysgu yn golygu bod y plentyn yn cael llawer mwy o anhawster dysgu na'r rhan fwyaf o blant yr un oed â nhw neu bod gan y plentyn anabledd y mae gofyn cael cyfleusterau addysgol gwahanol ar eu cyfer, yn wahanol i'r rhai y mae'r ysgol yn eu darparu ar gyfer plant yn gyffredinol.

Hysbysiad Statudol – Hysbysiad statudol yw cyhoeddi cynnig terfynol yn ffurfiol. Dim ond os bydd y Cabinet yn penderfynu bwrw ymlaen gyda'r cynnig ar ôl ystyried yr holl ymatebion i'r broses ymgynghori y caiff hwn ei wneud. Mae hwn yn ofyniad cyfreithiol, fel yr amlinellir yng Nghod Trefniadaeth Ysgolion 2013.

Cynnwys plant yn yr ymgynghoriad

Wrth gyflwyno cynigion, mae'n bwysig bod Cynghorau yn gwneud trefniadau addas i ymgynghori â disgyblion a phan fo modd, y disgyblion hynny y maent yn debygol o fynychu'r ysgol. Mae'r Cyngor yn credu'n gryf y dylid cynnig y cyfle i ddisgyblion Ysgol Gynradd Llancarfan fynegi eu safbwyntiau am y cynnig hwn.

Cynhelir gweithdy ymgynghori gyda chyngor ysgol Ysgol Gynradd Llancarfan er mwyn casglu eu safbwyntiau am y cynnig. Caiff y wybodaeth a gesglir yn ystod y sesiwn hon ei chynnwys yn yr adroddiad ymgynghori terfynol. Cyflwynir yr adroddiad llawn i'r Cabinet er mwyn iddo ei ystyried ar ôl y cyfnod ymgynghori.

Cynnwys rhieni, llywodraethwyr a staff – sut y mae modd i chi gael gwybod mwy a mynegi'ch safbwyntiau

Mae'r Cyngor yn bwriadu cynnal sesiynau galw heibio i'r holl randdeiliaid yr ymgynghorir â nhw fel rhan o'r broses.

Estynnir gwahoddiad i rieni/gofalwyr a gwarcheidwaid disgyblion yn yr ysgol i fynychu'r sesiwn galw heibio i rieni, lle y mae modd i chi ofyn unrhyw gwestiynau am y cynnig.

Byddwn wastad yn gofyn i chi lenwi ffurflen ymateb i'r ymgynghoriad, gan mai dim ond safbwyntiau ysgrifenedig y gallwn eu derbyn.

Bydd yr ysgol a'r grŵp chwarae yn cyhoeddi dyddiad a lleoliad y sesiwn galw heibio ar wefan yr ysgol a'r grŵp chwarae.

Rydym wedi trefnu cyfarfodydd ar gyfer staff a chorff llywodraethu yr ysgol hefyd.

Yn ogystal, gellir gweld y ddogfen hon a gwybodaeth ategol bellach ar wefan Bro Morgannwg: www.valeofglamorgan.gov.uk/westernvalereconfiguration

Gellir gweld dolenni i'r ddogfen hon ar gyfryngau cymdeithasol hefyd, trwy gyfrif Twitter Cyngor Bro Morgannwg ac ar dudalen Facebook Cyngor Bro Morgannwg.

Isod, nodir manylion dyddiadau'r cyfarfodydd ymgynghori:

Natur yr ymgynghoriad	Dyddiad/Amser	Lleoliad
Cyfarfod staff – ysgol	Dydd Mercher 28 Mawrth 2018 4.30pm – 5.30pm	Ysgol Gynradd Llancarfan
Cyfarfod llywodraethwyr – ysgol	Dydd Mercher 28 Mawrth 2018 5.30pm – 6.30pm	Ysgol Gynradd Llancarfan
Sesiwn galw heibio i rieni – ysgol	Dydd Mercher 14 Mawrth 2018 9.00am – 11.00 am 3.00pm – 7.00pm	Ysgol Gynradd Llancarfan
Sesiwn galw heibio i'r gymuned yn y Rhws	Dydd Gwener 23 Mawrth 2018 3.00pm – 6.00pm	Canolfan gymunedol y Rhws, Fforddv Stewart, Rhws

Tabl 2 – Cyfarfodydd Staff, Llywodraethwyr a Rhieni

Mae'ch safbwyntiau chi yn bwysig

Bydd y cyfnod ymgynghori yn cychwyn ar **5 Mawrth 2018 ac yn gorffen ar 20 Ebrill 2018**. Gallwch ymateb i'n cynigion ar unrhyw adeg yn ystod y cyfnod hwn.

Mae'ch safbwyntiau yn bwysig i ni, ac mae modd i chi eu cyfleu i ni mewn sawl ffordd.

Gallwch:

- Lenwi ffurflen ymateb ar-lein trwy droi at:
www.valeofglamorgan.gov.uk/westernvalereconfiguration
- Mynychu sesiwn galw heibio a siarad gyda ni wyneb yn wyneb. Mae hon yn ffordd dda o gael atebion i unrhyw gwestiynau sydd gennych am y cynigion. Byddwn yn gofyn i chi lenwi ffurflen ymateb i'r ymgynghoriad o hyd, gan mai dim ond safbwyntiau ysgrifenedig y gallwn eu derbyn
- Llenwi a dychwelyd y ffurflen ymateb i'r ymgynghoriad i'r cyfeiriad a nodir ar waelod y ffurflen ar ddiwedd y ddogfen hon, a'i hanfon at:

Rhadbost RTGU-JGBH-YYJZ
Ymgynghoriad Ad-drefnu yng Ngorllewin y Fro
Gwasanaethau Corfforaethol a Chwsmeriaid
Cyngor Bro Morgannwg
Swyddfeydd Dinesig
Heol Holton
Y Barri
CF63 4RU

Bydd y Cabinet yn ystyried yr holl ymatebion ysgrifenedig a gyflwynir i ni gan ddefnyddio'r ffurflen ymateb i'r ymgynghoriad, cyn iddo benderfynu cyhoeddi hysbysiad statudol am y cynigion neu beidio.

Ni chaiff ymatebion a geir gan ymgynghoreion sy'n gwrthwynebu'r cynigion hyn, er y cânt eu hystyried fel rhan o adroddiad yr ymgynghoriad, eu trin fel gwrthwynebiadau statudol. Byddai gwrthwynebiad statudol yn rhan o'r cyfnod rhybudd statudol, os bydd Cabinet y Cyngor yn ei gymeradwyo yn ystod y cam nesaf.

Os ydych yn dymuno gwrthwynebu i'r hysbysiad yn ystod cam nesaf y broses, os bydd yn symud yn ei flaen, bydd angen i chi wneud hynny yn ysgrifenedig yn ystod y cyfnod gwrthwynebu statudol. Amlinellir y dyddiadau allweddol hyn yn Amserlen y Broses Statudol ar dudalen 25.

Sylwer bod yn rhaid i'r holl sylwadau ysgrifenedig a anfonir gynnwys enw llawn a chyfeiriad post llawn y sawl sy'n gwneud y sylwadau.

Y dyddiad cau er mwyn cyflwyno ymatebion i'r ymgynghoriad hwn yw **20 Ebrill 2018**. Yn anffodus, ni fydd y Cyngor yn ystyried ymatebion a gyflwynir ar ôl y dyddiad hwn.

Cefndir am y Cynnig

Mae Ysgol Gynradd Llancarfan yn cynnwys adeilad ysgol gwreiddiol o Oes Fictoria, sy'n cynnwys dwy ystafell ddosbarth. Mae gan yr adeilad waliau cerrig cadarn a tho traw llechi. Ceir dau bloc o ystafelloedd dosbarth dros dro ar wahân, un ystafell ddosbarth sengl ac un ystafell ddosbarth ddwbl, sydd mewn cyflwr da. Yn ogystal, ceir bloc a adeiladwyd yn 2000 ac a estynnwyd yn 2006, sy'n darparu'r neuadd, ceginau, ystafell ddosbarth fach a lle i'r staff.

Mae'r ysgol ar safle bach, a gaiff ei wrthbwysu rhyw ychydig gan y defnydd a wneir o gyrtiau'r clwb tenis sydd gerllaw. Nid yw'r ysgol yn bodloni'r safonau adeiladu presennol ac ar ôl ystyried maint cyfyngedig a lleoliad y safle, ni ellir disodli'r ysgol gydag adeilad newydd yn ei safle presennol. Mae'r mynediad anodd a phrysur iawn i'r ysgol trwy'r pentref a'r lonydd i Lancarfan yn cynnig her ychwanegol. Nid yw'r pedwar adeilad ar wahân a'r safle bach ar lethr yn bodloni safonau canllawiau dylunio Ysgolion yr Unfed Ganrif ar Hugain ar gyfer ysgolion cynradd, a ddefnyddiwyd ar gyfer yr holl waith adeiladu newydd a gwblhawyd trwy raglen Ysgolion yr Unfed Ganrif ar Hugain. Mae'r ysgolion hyn yn cynnwys adeilad un neu ddau lawr hollol hygyrch sy'n darparu'r holl swyddogaethau addysgol gofynnol mewn un adeilad, ar ddarn o dir sy'n bodloni anghenion y cwricwlwm awyr agored presennol.

Mae Rhaglen Ysgolion yr Unfed Ganrif ar Hugain yn fuddsoddiad strategol hirdymor yn yr ystad addysg ar draws Cymru. Mae'n drefniant cydweithio unigryw rhwng Llywodraeth Cymru, Cymdeithas Llywodraeth Leol Cymru (CLILC), awdurdodau lleol, colegau ac esgobaethau. Cwblhawyd holl brosiectau Cyngor Bro Morgannwg a gynhaliwyd dan Fand A Rhaglen Ysgolion yr Unfed Ganrif ar Hugain ar amser ac yn unol â'r gyllideb. Disgwylir i'r Cyngor gael cyllid cyfatebol Band B Llywodraeth Cymru trwy gyfrwng Rhaglen Ysgolion yr Unfed Ganrif ar Hugain ar gyfer y cynnig.

Mae'r ysgol yn gweithredu gyda chapasiti o 20 lle gwag (16%), a disgwylir i'r ffigur hwn godi i 28 lle (22%) dros y bum mlynedd nesaf. Mae Bro Morgannwg wedi ymrwymo i leihau nifer y lleoedd gwag mewn ysgolion er mwyn bodloni targed cytunedig a nodwyd fel gofyniad gan Lywodraeth Cymru er mwyn sicrhau y darparir addysg mewn ffordd effeithlon. Yn y sector cynradd, mae hwn yn cyfateb â tharged cytunedig o heb fod dros 10%.

Mae'r Cynllun Datblygu Lleol a fabwysiadwyd gan y Cyngor wedi neilltuo cyfanswm o 787 o anheddau newydd yn y Rhws. Mae'r dyraniad yn cynnwys 87 annedd ar dir i'r de o'r Rheilffordd, a 700 annedd newydd ar dir i'r gogledd o'r Rheilffordd. Cwblhawyd y dyraniad i'r de o'r Rheilffordd ac mae plant sydd yn y system ysgolion yn byw yno. Mae'r dyraniad tir i'r gogledd o'r rheilffordd yn cynnwys dwy ran

- Tir i'r gogledd-orllewin o'r Rheilffordd (350 uned); a
- Thir i'r gogledd-ddwyrain o'r Rheilffordd (350 uned)

Mae Taylor Wimpey yn datblygu'r tir i'r gogledd-orllewin o'r Rheilffordd ar hyn o bryd. Roedd gan y tir i'r gogledd-ddwyrain o'r Rheilffordd ganiatâd cynllunio amlinellol yn flaenorol, ond mae hwn bellach wedi dod i ben.

Mae gofyn i ddatblygwyr y tir i'r gogledd-orllewin o'r Rheilffordd, Taylor Wimpey, drosglwyddo un hectar i'r Cyngor er mwyn darparu ysgol gynradd. Gall safle un hectar gynnig lle i ysgol 210 lle ac uned feithrin. Rhagwelir y bydd y tai ychwanegol o'r datblygiadau yn cynyddu'r galw yn yr ardal gymaint â 70 lle meithrin, 194 lle cynradd, y mae'n debygol y bydd gofyn i 162 ohonynt gael darpariaeth cyfrwng Saesneg, a 174 lle uwchradd, yn ôl amcangyfrifon.

Ar sail yr amcanestyniadau presennol sy'n cynnwys y ddau ddatblygiad tai, erbyn 2023, disgwylir y bydd ardal y Rhws yn brin o 90 o leoedd cynradd. Cychwynnodd y gwaith datblygu yn y gogledd-orllewin ym mis Mehefin 2017, ac mae'r datblygiad i'r gogledd-

ddwyrain yn llai sicr, fodd bynnag, mae'r datblygwr wedi cadarnhau ei fwriad i fwrw ymlaen â'r gwaith. Mae amcanestyniadau disgyblion wedi cymryd y bydd y datblygiad i'r gogledd-ddwyrain yn cychwyn yn 2020. Ar ôl ystyried hyn mewn ffordd briodol, bernir ei bod yn fwy cost-effeithiol cynllunio ar gyfer y datblygiad tai heb ei gadarnhau fel rhan o'r cynnig hwn, o ganlyniad i hyd y cyfnod sy'n ofynnol er mwyn ymgynghori, cytuno ar ac os y caiff ei gymeradwyo, adeiladu ysgol newydd, yn enwedig o ystyried y gofynion a weithredwyd er mwyn manteisio ar y cyllid angenrheidiol gan Lywodraeth Cymru.

Mae Ysgol Gynradd y Rhws yn adeilad rhestredig gradd 2. Mae'r ysgol yn rhan o brosiect Ysgolion Fictoriaidd ac mae'n cael buddsoddiad fesul cam trwy Raglen Buddsoddiad Cyfalaf y Cyngor. Adeiladwyd bloc ychwanegol o bedair ystafell ddosbarth ar gyfer dosbarthiadau Cyfnod Allweddol 2 yn 2009, er mwyn rheoli'r cynnydd yn y galw gan ddatblygiad gwreiddiol Rhoose Point. Mae maint safle yr ysgol yn gyfyngedig, yn ogystal â'r potensial o ran cyfleoedd datblygu pellach. Felly, ni fyddai'r ysgol yn gallu ymdopi â chyfanswm y cynnydd rhagamcanol yn nifer y disgyblion.

Er mwyn bodloni'r galw yn y dyfodol, sicrhau ein bod yn gwneud y defnydd gorau o adnoddau a lleihau capasiti gwag cyffredinol yn unol â thargedau Llywodraeth Cymru, cynigir symud Ysgol Gynradd Llancarfan i adeilad newydd, mwy o faint yn natblygiad y Rhws. Byddai'r dalgylchoedd yn cael eu diffinio o'r newydd er mwyn dosrannu dalgylch gyfredol Ysgol Gynradd Llancarfan ymhlith ysgolion Cynradd y Rhws, Llanfair, Sain Tathan a St Nicholas, a hefyd, er mwyn adlinio'r dalgylchoedd presennol yn y Rhws er mwyn cynnwys safle yr ysgol newydd. Bydd disgyblion presennol y Rhws a disgyblion y Rhws yn y dyfodol yn cynnal Ysgolion Cynradd y Rhws a Llancarfan.

Y Cynnig

Mae'r Cyngor yn bwriadu adeiladu adeilad ysgol newydd ar gyfer Ysgol Gynradd Llancarfan, wedi'i leoli yn y Rhws. Byddai'r Cyngor yn hwyluso'r broses o symud Ysgol Gynradd Llancarfan i'r adeilad ysgol newydd trwy gyfrwng Band B Rhaglen Ysgolion yr Unfed Ganrif ar Hugain. Byddai hwn yn adeilad cynradd a fyddai'n cynnig lle i 210 o ddisgyblion a dosbarth meithrin 48 lle rhan-amser, gan newid ystod oedran yr ysgol o ysgol 4-11 oed i ysgol sy'n addysgu plant 3-11 oed.

Rhaid i'r Cyngor sicrhau bod ysgolion yn gwasanaethu eu cymunedau lleol a'u bod yn adlewyrchu'r galw. Mae angen bodloni'r galw a ddaw yn sgil y datblygiadau tai newydd yn y Rhws yn y dyfodol, gan sicrhau bod y ddwy ysgol yn gwasanaethu eu cymunedau. Byddai ysgol 210 lle newydd, sef yr ysgol leiaf o ran maint er mwyn iddi fod yn effeithlon a hefyd, yr ysgol leiaf o ran maint y byddai'r Cyngor yn ei hadeiladu o bersbectif cynaladwyedd, yn gallu ymateb i'r cynnydd rhagamcanol yn niferoedd y disgyblion o'r ddau ddatblygiad newydd yn y Rhws, yn ychwanegol i niferoedd rhagamcanol y disgyblion a fyddai'n symud o safle presennol Ysgol Gynradd Llancarfan. Mae adolygu anghenion ehangach Gorllewin y Fro yn cynnig cyfle i sefydlu adeilad ysgol yr unfed ganrif ar hugain newydd, gan roi sylw i'r angen yn y gymuned a sialensiau o ran capasiti gwag ar yr un pryd.

Byddai'r holl staff a'r disgyblion yn trosglwyddo i'r adeilad ysgol newydd ac ni fyddai'r corff llywodraethu yn newid. Byddai angen cynllunio a rheoli unrhyw drefniadau pontio yn ofalus er mwyn lleihau sialensiau disgyblion yn symud i'r ardal rhwng 2018 a 2021 gymaint ag y bo modd, gan sicrhau na fyddai disgyblion y byddent yn symud i'r ysgol newydd dan unrhyw anfantais ac na fyddai unrhyw effaith negyddol ar berfformiad da presennol Ysgol

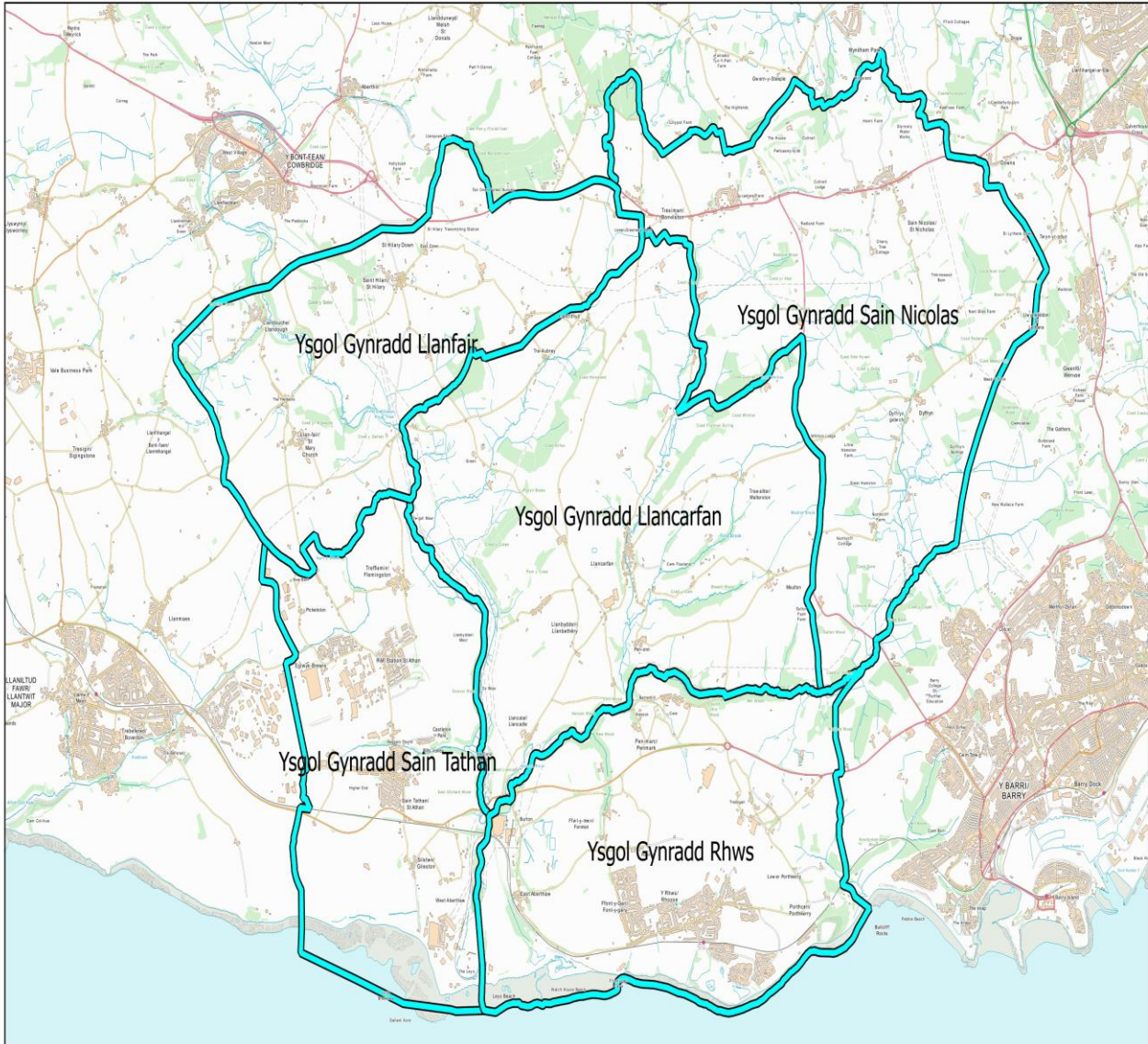
Gynradd Llancarfan. Cyfeirir at hyn yn yr Asesiad o'r Effaith ar Gydraddoldeb a'r Asesiad o'r Effaith ar y Gymuned a gwblhawyd fel rhan o'r broses hon.

Mae'r Cyngor yn cydnabod pwysigrwydd parhad i rieni a disgyblion presennol Ysgol Gynradd Llancarfan, y mae'r cynnig hwn yn effeithio arnynt. Bydd y Cyngor yn gweithredu polisi trefniadau derbyn pontio i ddisgyblion Llancarfan sydd ar gofrestr yr ysgol nes y symudir i'r safle newydd, sef mis Medi 2021 yn ôl y disgwyl. Bydd hyn yn cynnwys pob disgybl a fydd yn cael eu derbyn i'r ysgol tan a chan gynnwys mynediad i'r derbyn ym mis Medi 2020. Bwriad y Cyngor yw anrhydeddu'r trefniadau bwydo a'r cysylltiadau dalgylch i'r Bont-faen ar gyfer disgyblion Ysgol Gynradd Llancarfan ar y gofrestr nes yr adeg symud ac ymlaen i'r adeg pan fydd y disgyblion yn gadael yr ysgol. Byddai blaenoriaeth uchel yn cael ei rhoi i geisiadau am le derbyn ar ôl symud gan frodyr a chwiorydd disgyblion sydd ar gofrestr yr ysgol ar y dyddiad symud, fel rhan o'r meini prawf derbyn presennol ar gyfer achosion pan geir mwy o geisiadau na nifer y lleoedd sydd ar gael. Mae hyn yn adlewyrchu ymrwymiad y Cyngor i sicrhau, pryd bynnag y bo modd, bod modd i blant sydd â brodyr a chwiorydd ac y cânt eu heffeithio gan y newid mewn dalgylchoedd, fynychu Ysgol Gynradd Llancarfan pryd bynnag y bo modd, ar yr amod bod rhieni yn gwneud cais am le a bod y brodyr a'r chwiorydd ar y gofrestr yn Llancarfan ar yr un pryd. Trowch at dudalennau 23 sy'n nodi manylion y trefniadau derbyn ac o ran y dalgylch.

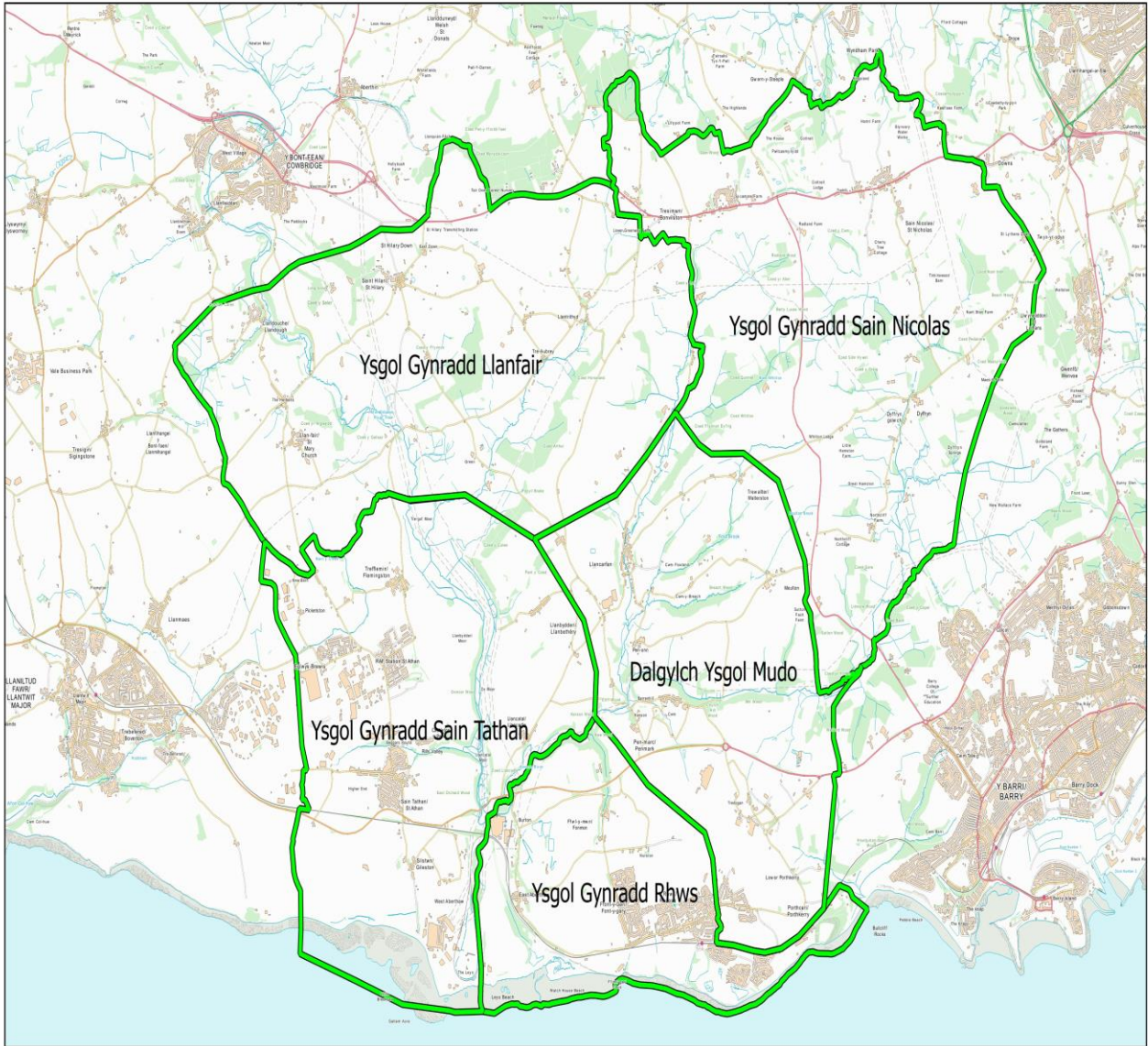
Mae'r Cyngor yn cynnig y bydd yr adeilad ysgol newydd a'r broses o symud i Ysgol Gynradd Llancarfan yn weithredol o fis Medi 2021.

MAP O'R DALGYLCH PRESENNOL AC A GYNIGIR

Dalgylchoedd Cynradd Cyfredol



Dalgylchoedd Cynradd Arfaethedig



Ysgolion sy'n gwasanaethu ardal Llancarfan a'r Rhws ar hyn o bryd

Ardal Llancarfan

Ysgol	Cyfrwng	Statws	Oedran	Lleoliad	Darpariaeth Feithrin
Llancarfan	Saesneg	Ysgol Gymunedol	4 - 11	Llancarfan	Nac oes
Ysgol Iolo Morganwg	Cymraeg	Ysgol Gymunedol	3 - 11	Y Bont-faen	Oes
Ysgol Gynradd yr Eglwys yng Nghymru All Saints	Saesneg	Gwirfoddol a Gynorthwyr	3 - 11	Y Barri	Oes
Ysgol Gynradd Gatholig St Helen	Saesneg	Gwirfoddol a Gynorthwyr	3 - 11	Y Barri	Oes
Ysgol Gyfun y Bont-faen	Saesneg	Ysgol Gymunedol	11 - 18	Y Bont-faen	Dd/b
Ysgol Uwchradd Gatholig St Richard Gwyn	Saesneg	Gwirfoddol a Gynorthwyr	11 - 16	Y Barri	Dd/b
Ysgol Gymraeg Bro Morgannwg (Cyfnod Uwchradd)	Cymraeg	Ysgol Gymunedol	3 - 19	Y Barri	Dd/b
Ysgol Uwchradd yr Eglwys yng Nghymru Esgob Llandaf	Saesneg	Gwirfoddol a Gynorthwyr	11 - 18	Caerdydd	Dd/b

Ardal y Rhws

Ysgol	Cyfrwng	Statws	Oedran	Lleoliad	Darpariaeth Feithrin
Ysgol Gynradd y Rhws	Saesneg	Ysgol Gymunedol	3 - 11	Y Rhws	Oes
Ysgol Gymraeg Dewi Sant	Cymraeg	Ysgol Gymunedol	3 - 11	Llanilltud Fawr	Oes
Ysgol Gynradd yr Eglwys yng Nghymru All Saints	Saesneg	Gwirfoddol a Gynorthwyr	3 - 11	Y Barri	Oes
Ysgol Gynradd Gatholig St Helen	Saesneg	Gwirfoddol a Gynorthwyr	3 - 11	Y Barri	Oes
Ysgol Gyfun y Barri	Saesneg	Ysgol Gymunedol	11 - 18	Y Barri	Dd/b
Ysgol Gyfun Bryn Hafren	Saesneg	Ysgol Gymunedol	11 - 18	Y Barri	Dd/b
Ysgol Llanilltud Fawr	Saesneg	Ysgol Gymunedol	11 - 18	Llanilltud Fawr	Dd/b
Ysgol Uwchradd Gatholig St Richard Gwyn	Saesneg	Gwirfoddol a Gynorthwyr	11 - 16	Y Barri	Dd/b
Ysgol Gymraeg Bro Morgannwg (Cyfnod Uwchradd)	Cymraeg	Ysgol Gymunedol	3 - 19	Y Barri	Dd/b
Ysgol Uwchradd yr Eglwys yng Nghymru Esgob Llandaf	Saesneg	Gwirfoddol a Gynorthwyr	11 - 18	Caerdydd	Dd/b

Pam ein bod yn cynnig y newidiadau?

Mae Llancarfan yn ysgol wledig gymharol fach a'i nifer derbyn yw 18. Felly, mae angen addysgu oedrannau cymysg wrth reoli dosbarthiadau, gyda'r anawsterau cysylltiedig o ran cynllunio a darparu'r cwricwlwm cenedlaethol sy'n peri bod angen addysgu oedrannau cymysg. Mae nifer derbyn o 18 gyda dosbarthiadau oedran cymysg yn ei gwneud hi'n anodd rheoli cyfyngiadau statudol o 30 o ran maint dosbarthiadau.

Mae poblogaeth y plant yn nalgylch yr ysgol yn 55, o'i chymharu â capasiti o 126 lle. Dim ond 31 o'r 55 o blant oed cynradd sy'n byw yn y dalgylch sy'n mynychu'r ysgol. Byddai symud yr ysgol i safle mwy gyda dalgylch newydd a fyddai'n cynnwys niferoedd cynaliadwy yn galluogi'r ysgol i barhau i fod yn llwyddiannus wrth ddarparu ar gyfer poblogaeth ysgol mwy o faint. Byddai disgyblion ychwanegol yn cynnig referniw ychwanegol i Ysgol Gynradd Llancarfan hefyd.

Mae'r gost referniw fesul plentyn i Ysgol Gynradd Llancarfan yn uchel, sef £4,490 fesul plentyn, o'i gymharu â'r cyfartaledd yn y Fro o £3,697 fesul plentyn. Llancarfan yw'r 5ed ysgol gynradd uchaf o ran y gost referniw fesul plentyn.

126 disgybl yw capasiti Ysgol Gynradd Llancarfan. Mae mwyafrif y disgyblion sy'n mynychu'r ysgol yn byw y tu allan i'r dalgylch. Mae 106 o blant ar y gofrestr ar hyn o bryd, ac mae 31 (29%) ohonynt yn byw yn nalgylch yr ysgol. Mae'r 75 (71%) o blant sy'n weddill yn byw y tu allan i ddalgylch yr ysgol. Mae 36 (34%) o'r 75 disgybl sy'n byw y tu allan i'r dalgylch yn byw yn nalgylch Ysgol Gynradd y Rhws.

Dros y dair blynedd ddiwethaf, ganwyd 4 plentyn yn nalgylch Ysgol Gynradd Llancarfan bob blwyddyn ar gyfartaledd, o'i gymharu â'r 18 lle sydd ar gael yn y dosbarth derbyn.

Byddai symud yr ysgol yn rhoi sylw i nifer o sialensiau:

- Byddai'r staff a'r disgyblion ar safle presennol Ysgol Gynradd Llancarfan yn cael budd gan adeilad ysgol newydd sy'n bodloni safonau ysgolion yr unfed ganrif ar hugain.
- Byddai sylw'n cael ei roi i'r capasiti gwag uwch yn Ysgol Gynradd Llancarfan.
- Byddai'r galw cynyddol am leoedd i ddisgyblion yn ardal y Rhws yn cael ei fodloni.
- Disgwylir i'r diwygiadau a gynigir i ddalgylchoedd yn ardal Gorllewin y Fro gynyddu niferoedd disgyblion mewn ysgolion eraill, gan wella cynaladwyedd yn y dyfodol a chyfrannu at ymrwymiad y Cyngor i leihau capasiti gwag yn ei ysgolion.
- Byddai sylw'n cael ei roi i faterion safle bach sy'n ymwneud â chael ysgol ar safle cyfyngedig, megis diffyg cyfleusterau chwaraeon yn yr awyr agored.
- Byddai sylw'n cael ei roi i'r mynediad i'r ysgol trwy'r pentref a'r lonydd sy'n dioddef tagfeydd traffig.
- Byddai dosbarth meithrin yn cael ei sefydlu, gan gynorthwyo parhad a dilyniant yn nysgu plant o'r adeg pan fyddant yn 3 oed. Byddai hyn yn cynorthwyo sefydlogrwydd o ran y niferoedd ar gyfer yr ysgol.

Mae sefydlu ysgol gynradd 3 – 11 oed gydag uned feithrin yn cynnig model darparu mwy effeithlon a chynaliadwy er mwyn gwella darpariaeth addysg ar gyfer yr Unfed Ganrif ar Hugain, sy'n bodloni safonau adeiladu cenedlaethol ac sy'n lleihau costau rheolaidd ac ôl

troed carbon adeiladau addysg. Bydd yr adeilad newydd yn bodloni safonau Rhagorol BREEAM (Dull Asesu Amgylcheddol y Sefydliad Ymchwil Adeiladu) ac yn cael ei adeiladu yn unol â safon A EPC (Tystysgrif Perfformiad Ynni).

Gwybodaeth am yr ysgolion

Ysgolion dalgyrch presennol disgyblion sy'n mynychu Ysgol Gynradd Llancarfan a'r Rhws

Mae'r tabl canlynol yn dangos nifer y plant sy'n mynychu Ysgolion Cynradd Llancarfan a'r Rhws ar hyn o bryd, a'u hysgolion dalgyrch dynodedig.

Nifer y plant sy'n mynychu o ysgolion dalgyrch priodol								
Ysgol	Nifer ar y Gofrestr	Dalgyrch Llancarfan	Dalgyrch Y Rhws	Ysgolion dalgyrch y Barri	Ysgolion dalgyrch Llanilltud	Ysgolion dalgyrch y Bont-faen	Ysgolion dalgyrch Penarth/Dinas	arall
Ysgol Gynradd Llancarfan	106	31	36	14	22	2	0	1
Ysgol Gynradd y Rhws	372	0	347	16	6	2	1	0

Tabl 3 – Dadansoddiad o'r disgyblion sy'n mynychu Ysgolion Cynradd Llancarfan a'r Rhws Ionawr 2018

Y galw presennol am leodd – Ysgol Gynradd Llancarfan

Gwybodaeth Gyffredinol am yr Ysgol							
Ysgol	Math o ysgol	Categori iaith	Nifer derbyn	Capasiti yr ysgol	Nifer ar y gofrestr	Ystod oedran	Lleodd meithrin rhan-amser
Ysgol Gynradd Llancarfan	Ysgol Gymunedol	Cyfrwng Saesneg	18	126	106	4 - 11	Dd/B
Ysgol Gynradd y Rhws	Ysgol Gymunedol	Cyfrwng Saesneg	53	375	372	3 - 11	90

Tabl 4 – Gwybodaeth am gapasiti a dalgyrch – Ionawr 2018

Lefel bresennol y Lleodd Gwag				
Ysgol	Capasiti yr ysgol	Nifer ar y gofrestr	Lleodd gwag	% y lleodd Gwag
Ysgol Gynradd Llancarfan	126	106	20	16% (targed<10%)
Ysgol Gynradd y Rhws	375	372	3	1% (targed<10%)

Tabl 5 - Data ym mis Ionawr 2018

Y galw am leodd ysgol

Mae'r tabl canlynol yn darparu data am y niferoedd ar y gofrestr yn ddiweddar, a data am y niferoedd rhagamcanol ar y gofrestr.

Data am y niferoedd ar y gofrestr yn ddiweddar, a data am y niferoedd rhagamcanol ar y gofrestr											
Ysgol	Capasiti Cyfredol yr Ysgol	Ionawr 2014	Ionawr 2015	Ionawr 2016	Ionawr 2017	Ionawr 2018	Amcanestyni ad 2018/19	Amcanestyni ad 2019/20	Amcanestyni adau 2020/21	Amcanestyni adau 2021/22	Amcanestyni adau 2022/23
Ysgol Gynradd Llancafarn	126	116	115	104	104	106	105	101	97	94	98
Ysgol Gynradd y Rhws (ac eithrio datblygiad)	375	338	354	353	363	372	365	340	341	349	355

Tabl 6 – Nifer ar y gofrestr yn ddiweddar a'r niferoedd rhagamcanol ar y gofrestr

Datblygiad Tai Amcanestyniadau disgyblion ar gyfer Ysgol Gynradd y Rhws, gan gynnwys datblygiadau tai yn y Rhws

Amcanestyniadau Disgyblion gan gynnwys datblygiad tai y gogledd-orllewin a'r gogledd-ddwyrain yn y Rhws						
Ysgol	Capasiti yr Ysgol	2018/19	2019/20	2020/21	2021/22	2022/23
Ysgol Gynradd y Rhws	375	376	373	405	451	465

Tabl 7 – Nifer rhagamcanol ar y gofrestr ar gyfer Ysgol Gynradd y Rhws

Erbyn 2023, disgwylir y bydd diffyg o 90 lle cynradd o ganlyniad i'r datblygiadau tai a gynlluniwyd yn y Rhws

Perfformiad presennol

Mae Cyngor Bro Morgannwg yn cydweithio'n agos gyda chyrrff llywodraethu ysgolion er mwyn sicrhau bod safonau'n gadarn, bod addysgu a dysgu o ansawdd uchel a bod arweinyddiaeth a llywodraethu yn gryf. Mae'r Cyngor yn gweithio gyda dau sefydliad er mwyn monitro perfformiad ysgolion a chynorthwyo gwelliant ysgolion.

Estyn yw swyddfa Prif Arolygydd Ei Mawrhydi dros Addysg a Hyfforddiant yng Nghymru. Mae'n gorff y Goron, a sefydlwyd dan Ddeddf Addysg 1992. Mae Estyn yn annibynnol ar Gynulliad Cenedlaethol Cymru, ond mae'n cael ei chyllid gan Lywodraeth Cymru dan

adran 104 Deddf Llywodraeth Cymru 1998. Mae Estyn yn arolygu ansawdd a safonau darparwyr addysg a hyfforddiant yng Nghymru.

Sefydlwyd Gwasanaeth Addysg ar y Cyd Consortiwm Canolbarth De Cymru (CSCJES) ym mis Medi 2012. Mae'r Awdurdod Lleol yn gweithio gyda'r Consortiwm i gynorthwyo a herio pob ysgol ym Mro Morgannwg.

Caiff ysgolion eu harolygu fel rhan o raglen genedlaethol er mwyn arolygu ysgolion. Diben arolygiad yw nodi nodweddion da a diffygion mewn ysgolion, er mwyn iddynt allu gwella ansawdd yr addysg a gynigir a chodi'r safonau a gyflawnir gan eu disgyblion (*Estyn*).

Ym mis Medi 2017, cyflwynwyd Fframwaith Arolygu Cyffredin (CIF) newydd ar gyfer Arolygu Ysgolion gan Estyn ar draws pob ysgol yng Nghymru. Yn ystod pob arolygiad ysgol, ffurfir barnau dan bum maes arolygu:

1. safonau
2. lles ac agweddau tuag at ddysgu
3. addysgu a phrofiadau dysgu
4. gofal, cymorth ac arweiniad
5. arweinyddiaeth a rheolaeth

Mae arolygwyr yn mynegi barn gyffredinol am berfformiad presennol ysgol ac ar ei rhagolygon er mwyn sicrhau gwelliant. Yn y gwerthusiadau hyn, mae arolygwyr yn defnyddio graddfa pedwar pwynt.

Barn	Yr hyn y mae'r barn yn ei olygu
Rhagorol	Perfformiad ac arferion cryf iawn, cynaledig
Da	Nodweddion cryf, er y gallai fod angen gwella mân agweddau
Digonol ac angen gwelliant	Mae cryfderau'n gorbwyso gwendidau, ond mae angen gwella agweddau pwysig
Anfoddhaol	Mae gwendidau pwysig yn gorbwyso cryfderau.

Tabl 8 – Meini Prawf Arolygu Estyn

Arolygwyd Ysgol Gynradd Llancarfan gan Estyn ym mis Mawrth 2014.

Adroddiad Estyn

Roedd yr arolygiad wedi asesu bod perfformiad presennol yr ysgol yn “**Dda**” a bod rhagolygon yr ysgol o sicrhau gwelliant yn “**Dda**”.

Tabl y graddau a ddyfarnwyd gan Estyn.

CA	Dangosydd Ansawdd	Barn Estyn
1	1.1 Safonau	Da
	1.2 Lles	Da
2	2.1 Profiadau Dysgu	Da
	2.2 Addysgu	Digonol
	2.3 Gofal, Cymorth ac Arweiniad	Da
	2.4 Amgylchedd Dysgu	Da
3	3.1 Arweinyddiaeth	Da
	3.2 Gwella Ansawdd	Da
	3.3 Gwaith Partneriaeth	Da
	3.4 Rheoli Adnoddau	Da

- Adroddodd Estyn bod yr ysgol yn **dda** oherwydd:
- er bod y canlyniadau'n amrywio o ganlyniad i gohortau bach, mae perfformiad disgyblion ar ddiwedd cyfnod allweddol 2 ar y lefelau disgwylidig a'r lefelau uwch wedi rhoi'r ysgol yn 25% uchaf neu 50% uchaf o blith ysgolion tebyg dros y bum mlynedd ddiwethaf ar y cyfan;
- mae bron pob disgybl yn sicrhau cynnydd da o'u manau cychwyn;
- mae safonau llythrennedd a rhifedd yn dda ar y cyfan;
- mae'r rhan fwyaf o ddisgyblion yn sicrhau cynnydd da wrth siarad Cymraeg;
- mae ymddygiad disgyblion yn dda ar y cyfan;
- mae profiadau dysgu yn eang ac yn gytbwys;
- ceir gofal, cymorth ac arweiniad o ansawdd da i ddisgyblion;
- ac mae'r amgylchedd dysgu yn amrywiol ac yn ysgogol.

Mae rhagolygon yr ysgol o sicrhau gwelliant yn **dda** oherwydd:

- mae'r pennaeth yn darparu arweinyddiaeth bwrpasol a sensitif, ac mae wedi datblygu cyfeiriad strategol clir ar gyfer yr ysgol;
- mae'r ysgol wedi cyflwyno sawl menter fuddiol yn ddiweddar, y maent yn helpu i symud yr ysgol yn ei blaen;
- mae gan y tîm rheoli uwch wybodaeth dda am gryfderau'r ysgol a'r meysydd lle y mae angen iddi sicrhau gwelliant;
- mae llywodraethwyr yn wybodus ac yn gefnogol iawn, ond er hyn, maent yn sicrhau bod yr ysgol yn atebol mewn ffordd effeithiol;
- mae'r ysgol wedi sefydlu system hunanwerthuso gadarn; ac
- mae'r ysgol yn gweithio gydag ystod eang o bartneriaid mewn ffordd lwyddiannus.

Nid oes unrhyw gynlluniau i uno neu ffederaleiddio fel rhan o'r cynnig hwn.

Mae modd gweld adroddiad yr arolygiad ar gyfer Ysgol Gynradd Llancarfan trwy droi at: <http://www.estyn.gov.wales/provider/6732126>

Catgoreiddio ysgolion gan Lywodraeth Cymru

Yn 2014, cyflwynodd Llywodraeth Cymru system newydd er mwyn catgoreiddio ysgolion. Diwygiwyd hon ym mis Medi 2017. Bellach, mae gweithgarwch catgoreiddio yn ystyried safonau pob ysgol law yn llaw â gallu'r ysgol i wella er mwyn pennu lefel y cymorth sy'n ofynnol. Yna, bydd sefydliadau megis CSCJES a'r gwasanaeth gwella ysgolion yn gweithio gydag arweinwyr ysgolion i nodi, darparu a/neu frocra unrhyw gymorth sy'n ofynnol er mwyn sicrhau gwelliant pellach.

Isod, rhoddir disgrifiad o'r system catgoreiddio:

Categori	Ystyr y categori
Gwyrdd	Ysgol hynod o effeithiol sydd yn cael ei rhedeg yn dda, gydag arweinyddiaeth gref ac yn glir ynghylch blaenoriaethau ar gyfer gwelliant.
Melyn	Ysgol effeithiol sydd eisoes yn gwneud yn dda ac yn gwybod pa feysydd sydd angen eu gwella.
Oren	Ysgol sydd angen gwella, sydd angen cymorth i nodi'r camau i wella neu i wneud newidiadau yn gyflymach.
Coch	Ysgol mewn angen mwyaf am gefnogaeth ac fe fydd yn derbyn cymorth dwys ar unwaith.

Tabl 9 – Meini Prawf Llywodraeth Cymru

Er mwyn pennu'r categori cymorth fel yr esboniwyd yn y tabl uchod, gosodir ysgolion mewn un o bedwar grŵp am eu gallu i sicrhau gwelliant (A-D), ac A yw'r uchaf o ran ei capasiti i sicrhau gwelliant.

Am wybodaeth bellach am y cynllun catgoreiddio newydd, gweler canllaw Llywodraeth Cymru i rieni am y System Genedlaethol Catgoreiddio Ysgolion:

<http://gov.wales/docs/dcells/publications/150119-parents-guide-en.pdf>

Ysgol	Gradd Safonau	Capasiti i Sicrhau Gwelliant	Categori Cyffredinol
Ysgol Gynradd Llancarfan	2	B	Melyn

Tabl 10 – Categoriâu gwelliant a safonau – Ionawr 2018

Yr effaith fwriadedig ar ddeilliannau addysg

Diben y cynigion yw creu adeilad newydd ar gyfer yr ysgol, a fydd yn gallu cynnig lle i 210 o ddisgyblion, ynghyd ag uned feithrin ar gyfer 48 o ddisgyblion, gan gynnig darpariaeth gynradd ar gyfer plant 3-11 oed.

Deilliannau (safonau a lles)

Arweinir yr ysgol yn dda gan y Pennaeth a'r dirprwy Bennaeth. Mae gan yr ysgol amserlen gadarn o ran gweithgareddau hunanwerthuso, sy'n cynnwys yr holl arweinwyr a'r staff.

Mae'r gwaith cynllunio yn Ysgol Gynradd Llancarfan yn drylwyr ac yn effeithiol wrth ysgogi gwelliannau, a cheir cysylltiadau clir gyda blaenoriaethau lleol a chenedlaethol. Mae'n iawn bod blaenoriaethau yn nodi'r angen i wella perfformiad megis datblygu'r iaith Gymraeg ar draws yr ysgol.

Mae'r ysgol wedi pennu targedau heriol ar gyfer yr ysgol gyfan, ac roedd bron yr holl ddeilliannau yn 2016-17 yn y Cyfnod Sylfaen ac yng Nghyfnod Allweddol 2 wedi bodloni neu ragori ar y targedau a osodwyd.

Mae gan yr ysgol brosesau effeithiol er mwyn nodi disgyblion y mae gofyn iddynt gael cymorth ym maes llythrennedd a rhifedd, sy'n cynnwys dadansoddi grwpiau agored i niwed. Mae cynlluniau ychwanegol wedi cael eu gwneud ar gyfer disgyblion sydd ag anghenion addysgol ychwanegol, gan gynnwys y rhai mwy abl a thalentog.

Mae'r Ysgol yn parhau i gynyddu cyfran yr addysgu rhagorol trwy gydweithio'n agos gydag ysgolion eraill. Mae'r gwaith o olrhain data disgyblion yn effeithiol wrth wella'r deilliannau i ddisgyblion a gwella'r safonau dysgu ac addysgu. Mae ansawdd yr addysgu ar draws yr ysgol, a'r effaith ar ddysgu a chynnydd y rhan fwyaf o ddisgyblion, yn dda yn gyson, a gwelir elfennau o ragoriaeth ar draws yr ysgol.

Ceir ffocws clir ar godi safonau. Mae targedau'n adlewyrchu disgwyliadau uchel ar gyfer cyflawniad yr holl ddisgyblion, a llwyddir i fodloni'r rhain yn gyson. Mae gan yr holl staff rolau a chyfrifoldebau wedi'u diffinio'n dda, ac maent yn dangos safonau proffesiynol uchel.

Targedau er mwyn sicrhau Gwelliant

Mae gan yr ysgol sawl targed er mwyn sicrhau gwelliant. Y rhain yw;

- Parhau i weithio gydag ysgolion eraill er mwyn symud ymlaen o asesiad addysgu da i addysgu rhagorol
- Parhau'r gwaith i gynyddu nifer y disgyblion sy'n cyflawni Lefel 5
- Gweithredu strategaethau er mwyn sicrhau bod perfformiad disgyblion ar L5 yn uwch na'r canolrif ac yn unol â'r perfformiad yn Saesneg a gwyddoniaeth.
- Gwella presenoldeb
- Datblygu trefniadau pontio gwell ar gyfer B6
- Gwella arfer Mwy Abl a Thalentog ymhellach ar draws yr ysgol

Darpariaeth

Bydd y cynnig hwn yn datblygu parhad a dilyniant yn nysgu plant o'r adeg pan fyddant yn dair oed. Byddai dull gweithredu cyson tuag at gynllunio a darparu'r cyfnod sylfaen (meithrin i flwyddyn dau) yn cael ei wella trwy sefydlu uned feithrin. Byddai modd ymgorffori'r dull gweithredu holistig sydd eisoes wedi cael ei ddatblygu'n dda, o oedran cynnar.

Bydd adeilad newydd yn caniatáu datblygiad pellach cwricwlwm sy'n llawn profiadau cyfoethog sy'n herio plant, sy'n codi cyrhaeddiad ac sy'n meithrin perthnasoedd rhyngbersonol. Bydd hyn yn cynorthwyo datblygiad darpariaeth feithrin a fydd yn ymestyn yr ysgol i ddarparu addysg i ddisgyblion 3 – 11 oed, gan ganiatáu i bob dysgwr sicrhau llwyddiant.

Arweinyddiaeth a rheolaeth

Mae arweinwyr a staff eisoes yn gwneud defnydd effeithiol iawn o ddata perfformiad; defnyddir tystiolaeth am ansawdd dysgu ac addysgu a gwaith disgyblion mewn ffordd effeithiol er mwyn nodi cryfderau a blaenoriaethau gwella. Mae prosesau er mwyn olrhain cynnydd disgyblion yn drwyadl ac yn gadarn.

Mae llywodraethwyr yn cael adroddiadau am berfformiad disgyblion a staff. Mae llywodraethwyr yn defnyddio gwybodaeth ynghylch asesu a pherfformio er mwyn monitro perfformiad yr ysgol. Maent yn dangos penderfyniad wrth herio a chynorthwyo'r ysgol i sicrhau gwelliannau angenrheidiol. Mae llywodraethwyr penodol yn gysylltiedig â meysydd yn y Cynllun Gwella Ysgol ac maent yn weithgar ym mywyd dyddiol yr ysgol, gan gymryd rhan mewn gweithgareddau monitro a sesiynau hyfforddi staff. Mae'r Pennaeth yn adrodd yn rheolaidd am y cynnydd a gaiff ei sicrhau er mwyn cyflawni'r targedau a amlinellir yn y Cynllun Gwella Ysgol ac mae'n cynorthwyo'r llywodraethwyr i gyflawni eu swyddogaeth nhw.

Mae'r Tîm Rheoli Uwch a'r holl randdeiliaid yn rhannu gweledigaeth glir er mwyn gwella'r ysgol ac ymrwymo i wella'r deilliannau i bob disgybl. Mae gan yr holl arweinwyr a'r saff rolau a ddiffiniwyd yn dda a rhoddir blaenoriaeth i sicrhau bod yr holl staff yn fedrus a'u bod yn cael cyfleoedd i ddatblygu arfer gorau. Defnyddir arferion mentora a hyfforddi er mwyn datblygu addysgu. Mae llais y disgybl wedi cael ei ymgorffori yn arfer yr ysgol ac mae'r effaith ar bolisi ac arfer yn amlwg. Rheolwyd newidiadau staff sylweddol yn dda ac mae gan yr ysgol Ddirprwy a 3 Athro Dosbarth parhaol.

Byddai'r cynnig hwn yn cynorthwyo arweinyddiaeth yr ysgol i barhau i fod yn hynod o effeithiol a chyson, gan ddatblygu dulliau er mwyn cynorthwyo dysgwyr trwy gyfrwng y cyfnod sylfaen estynedig. Byddai hyn yn cynnwys;

Byddai dilyniant mewn prosesau olrhain, monitro ac ymyrraeth o oedran cynharach yn arwain at bontio mwy esmwyth rhwng y meithrin a'r derbyn, gan arwain at safonau uwch yn ei dro.

Gwneir gwaith cynllunio gofalus yn ystod y cyfnod pontio arfaethedig er mwyn osgoi unrhyw risg y caiff y sylw ei dynnu oddi ar y gwaith ac y gallai effeithio ar ddeilliannau addysgol.

Bydd y cynnig hwn yn cynorthwyo parhad yr enghreifftiau arfer da hyn trwy gynnig bod yr holl staff a'r llywodraethwyr yn trosglwyddo i'r adeilad ysgol newydd.

Cyflwr adeiladau a chyfleusterau'r ysgol

Mae'n weledigaeth gan Gyngor Bro Morgannwg darparu'r cyfleusterau gorau ag y bo modd i bobl ifanc yn y Fro er mwyn cynorthwyo eu dysgu. Cynhaliodd Llywodraeth Cymru arolygon o gyflwr yr holl ysgolion yn ystod 2010, a farnodd bod cyflwr yr ysgol yn dda. Bob pum mlynedd, bydd y Cyngor yn cynnal arolwg o gyflwr yr holl ysgolion ar draws Bro Morgannwg. Cynhaliwyd yr arolwg diweddaraf o'r ysgol ym mis Ebrill 2014.

Mae arolwg o'r cyflwr yn cynnwys cynnal asesiad gweledol o holl rannau agored yr adeiladau er mwyn nodi unrhyw ddiffygion sylweddol ac eitemau sydd mewn cyflwr gwael.

Ysgol	Math o ysgol	Cyflwr adeilad yr ysgol	Cost y gwaith trwsio a nodwyd
Llancarfan	Cymunedol	Da	£145,000

Tabl 11 – Canlyniadau arolwg cyflwr Ebrill 2014

Nododd yr adroddiad bod angen gwneud buddsoddiad ar lefel isel er mwyn sicrhau bod safon y ddarpariaeth o ansawdd uchel yn cael ei chynnal.

Mae'r galwadau cynnal a chadw presennol yn yr ysgol yn cynnwys cydgysylltu'r systemau larwm tân, gwneud gwaith trwsio ar y gwaith cerrig allanol, adnewyddu toiledau ac uwchraddio gwresogyddion gofod trydan, yn ogystal â materion cynnal a chadw cyffredinol yn yr ysgol. Byddai'r ysgol newydd arfaethedig yn darparu:

- Amgylchedd dysgu llawn TG o ansawdd uchel i ddisgyblion, a fyddai'n bodloni anghenion cwricwlwm addysgol yr Unfed Ganrif ar Hugain.
- Mynediad dirwysr rhwng yr holl ardaloedd mewnol i blant a staff, oherwydd y bydd yr ysgol newydd o fewn un adeilad.
- Trefniadau diogelu a diogelwch safle gwell i ddisgyblion a staff.
- Cyfleusterau chwaraeon gwell yn yr awyr agored at ddefnydd disgyblion a'r gymuned
- Mynediad llawn i'r gymuned gyfan a mynediad gwell i'r anabl.

Sut fyddai ysgolion eraill yn cael eu heffeithio?

Mae'r cynnig yn annhebygol o gael effaith sylweddol ar unrhyw ysgolion eraill yn yr ardal leol. Er bod y Cyngor yn cynyddu nifer y lleoedd, ni fydd y capasiti presennol yn ardal y Rhws yn gallu bodloni'r galw yn y dyfodol am leoedd ysgol o'r datblygiad tai newydd yn yr ardal.

Mae'r Ysgol Gynradd bresennol yn y Rhws bron yn llawn. Cyflwynwyd y cynnig hwn er mwyn bodloni'r galw yn y dyfodol, sicrhau y gwneir y defnydd gorau o adnoddau a lleihau'r capasiti dros ben cyffredinol yn unol â thargedau Llywodraeth Cymru. Byddai dalgylchoedd yn cael eu hailddiffinio er mwyn dosbarthu dalgylch presennol Ysgol Gynradd Llancarfan ymhlith ysgolion Cynradd y Rhws, Llanfair, Sain Tathan a St Nicholas, a hefyd, er mwyn adlinio dalgylchoedd presennol yn y Rhws er mwyn cynnwys safle'r ysgol newydd a chaniatáu i ysgolion wasanaethu eu cymuned yn well. Yn ogystal, disgwylir i'r cam o ddiwygio dalgylchoedd ysgolion gynyddu niferoedd y disgyblion mewn ysgolion eraill, gan wella cynladwyedd yr ysgolion hynny yn y dyfodol a chan gyfrannu at ymrwymiad y Cyngor i leihau capasiti dros ben yn ei ysgolion. Ar hyn o bryd, mae 21% o'r disgyblion sy'n mynychu Ysgol Gynradd St Nicholas yn byw yn ei dalgylch, mae 44% o'r disgyblion sy'n mynychu Ysgol Gynradd Llanfair yn byw yn ei dalgylch ac mae 39% o'r disgyblion sy'n mynychu Ysgol Gynradd Sain Tathan yn byw yn nalgylch yr ysgol

Ar hyn o bryd, nid oes darpariaeth Feithrin yn Ysgol Gynradd Llancarfan. Bydd nifer gyffredinol y lleoedd meithrin yn cynyddu yn yr ardal er mwyn ystyried y datblygiadau tai newydd a gynlluniwyd.

Newidiadau i Ddalgylchoedd

Byddai angen newid dalgylch presennol Ysgol Gynradd Llancarfan. Byddai'r cynnig yn dosbarthu'r dalgylch presennol rhwng ysgol Llancarfan, a fyddai'n symud i'r Rhws, ac ysgolion Llanfair, Sain Tathan a St Nicholas. Byddai angen newid dalgylch presennol Ysgol Gynradd y Rhws hefyd er mwyn cynnig dosbarthiad cytbwys o ddisgyblion yn y Rhws er mwyn gwasanaethu'r ddwy ysgol.

Disgwylir i'r newidiadau i'r dalgylchoedd gynyddu niferoedd y disgyblion mewn ysgolion eraill, gwella cynladwyedd yn y dyfodol a chyfrannu at ymrwymiad y Cyngor i leihau capasiti dros ben yn ei ysgolion.

Niferoedd Disgyblion Rhagamcanol						
Ysgol	Capasiti yr Ysgol	Ionawr 2019	Ionawr 2020	Ionawr 2021	Ionawr 2022	Ionawr 2023
Llanfair	129	122	120	118	114	113
St Nicholas	126	122	120	118	114	113
Sain Tathan	210	188	195	196	196	197

Tabl 12 – Niferoedd disgyblion rhagamcanol

Sut fyddai'r ddarpariaeth Anghenion Dysgu Ychwanegol (ADY) yn cael ei heffeithio?

Nid oes gan yr ysgol ganolfan adnoddau arbenigol gysylltiedig; mae'n darparu cymorth arbenigol i blant sydd ag anghenion a nodwyd mewn amgylchedd cynhwysol yn yr ysgol.

Mae'r tabl canlynol yn darparu gwybodaeth am anghenion y disgyblion cyfredol.

2017		Llancarfan	ALI	Cymru
Canran y Disgyblion ALN	Gweithredu gan yr Ysgol	14.4%	8.7%	14.2%
	Gweithredu gan yr Ysgol a Mwy	2.8%	5.2%	10.4%
	Datganiad	0%	0.4%	2.4%

Tabl 13 – Amlinelliad o angen ADY plant oedran ysgol gorfodol CYBLD Ionawr 2017

Mae'r ysgol yn darparu cwricwlwm pwrpasol ac wedi'i dargedu, sy'n ymatebol i alluoedd y plentyn unigol ac sy'n sicrhau bod pob plentyn y mae gofyn iddynt gael cymorth ychwanegol yn cael eu hintegreiddio ar draws pob maes o fewn y cwricwlwm.

Beth yw manteision y cynigion hyn?

Mae Llancarfan yn ysgol wledig gymharol fach a'i nifer derbyn yw 18. Felly, mae angen addysgu oedranau cymysg wrth reoli dosbarthiadau, gyda'r anawsterau cysylltiedig o ran cynllunio a darparu'r cwricwlwm cenedlaethol. Mae nifer derbyn o 18 gyda dosbarthiadau oedran cymysg yn ei gwneud hi'n anodd rheoli cyfyngiadau statudol o 30 o ran maint dosbarthiadau hefyd. Dim ond 55 o blant sydd ym mhoblogaeth dalgylch yr ysgol, o'i gymharu â chapasiti o 126 lle, a dim ond 32 o'r rhain sy'n mynychu'r ysgol. Byddai symud yr ysgol i safle mwy gyda dalgylch newydd a fyddai'n cynnwys niferoedd cynaliadwy;

Yn galluogi'r ysgol i barhau i fod yn llwyddiannus wrth ddarparu ar gyfer poblogaeth disgyblion mwy o faint.

Yn darparu amgylcheddau dysgu arloesol a chreadigol sy'n gallu addasu i newid ac y byddant yn herio ac yn cynorthwyo plant i wireddu eu potensial llawn.

Yn cynnal ac yn cynyddu lefel mynediad a rhyngweithio y gymuned trwy ddefnyddio cyfleusterau addysgol yr ysgol wrth fodloni anghenion yr ysgol.

Mae sefydlu ysgol gynradd 3 – 11 oed sy'n cynnwys uned feithrin yn cynnig model darparu mwy effeithlon a chynaliadwy er mwyn darparu addysg ar gyfer yr unfed Ganrif ar Hugain sy'n bodloni safonau adeiladu cenedlaethol ac sy'n lleihau costau rheolaidd ac ôl troed carbon adeiladau addysg. Bydd yr adeilad newydd yn bodloni safonau Rhagorol BREEAM (Dull Asesu Amgylcheddol y Sefydliad ymchwil adeiladu) ac yn cael ei adeiladu mewn ffordd a fydd yn sicrhau sgôr A EPC (Tystysgrif Perfformiad Ynni).

Datblygir ethos a diwylliant yr ysgol ymhlith plant o oedran cynharach, gan arwain at berthnasoedd rhyngpersonol effeithiol a lefelau hunan-barch uwch;

Bydd dull gweithredu cyson o 3-11 oed yn hyrwyddo ac yn cynnig sylfaen ar gyfer parhad a dilyniant disgyblion, gan sicrhau ehangder a chydbwysedd ar draws y cwricwlwm;

Bydd gwaith cynllunio a darparu adnoddau ar gyfer y cwricwlwm yn datblygu gwybodaeth flaenorol a phrofiadau disgyblion ac yn ysgogi diddordeb;

Bydd disgyblion yn gallu datblygu eu gallu i ddysgu sgiliau newydd a defnyddio eu gwybodaeth pwnc mewn ffordd fwy cadarnhaol a chreadigol ar draws continwrm dysgu; Caiff y trefniadau gofal, cymorth ac arweiniad i ddisgyblion, y maent eisoes yn dda, eu meithrin o oedran cynharach;

Ymestyn a datblygu partneriaethau gyda theuluoedd o'r cyfle cynharaf er mwyn cryfhau pontio rhwng y cartref / ysgol.

Beth yw anfanteision posibl y cynigion hyn?

Gallai ethos ysgol fach gael ei golli mewn ysgol fwy.

Efallai y bydd effaith dybiedig ar gymuned pentref Llancarfan.

Efallai y bydd y trefniadau rheoli staff ac adnoddau yn cael eu amharu wrth symud.

Mae gan y cam o greu uned Feithrin yn yr ysgol y potensial i effeithio ar y niferoedd mewn unedau meithrin ac ysgolion eraill yn yr ardal.

Bydd yn rhaid i rai disgyblion sy'n byw'n agosach i safle presennol yr ysgol deithio ymhellach. Efallai y bydd costau uwch ynghlwm â hyn, er bod nifer o ddisgyblion eisoes yn cael cludiant am ddim o'r Rhws i Ysgol Gynradd Llancarfan, na fyddent yn gymwys i gael cludiant am ddim ar ôl symud yr ysgol os byddant yn byw'n agosach na dwy filltir i safle newydd yr ysgol.

Ceir y posibilrwydd y bydd amhariad ar ddisgyblion a staff wrth iddynt ymgyswrtu â'u hamgylchedd newydd.

Cynllun pontio os caiff y cynigion eu cymeradwyo

Mae cynigion y Cyngor yn golygu y byddai'r holl ddisgyblion, staff a llywodraethwyr yn trosglwyddo i safle yr ysgol newydd, a fyddai'n cynnwys uned feithrin ychwanegol, ym mis Medi 2021. Cynigir y byddai trefniadau pontio yn berthnasol i ddisgyblion presennol Ysgol Gynradd Llancarfan wrth symud. Bwriad y Cyngor yw anrhydeddu'r trefniadau bwydo a'r cysylltiadau dalgylchoedd gyda'r Bont-faen ar gyfer disgyblion Ysgol Gynradd Llancarfan sydd ar y gofrestr yn yr ysgol pan fydd yn symud, nes iddynt adael. Byddai unrhyw ddisgyblion y byddent yn ymuno ag Ysgol Gynradd Llancarfan ar ôl symud i'r safle newydd yn destun y trefniadau derbyn cytunedig a fyddai mewn grym ar yr adeg honno.

Darparir cludiant i ddisgyblion sy'n teithio i Llancarfan o ardal y Rhws a'r Bont-faen ar hyn o bryd. Byddai hyn yn parhau ar gyfer y plant hynny yn unol â'r maen prawf cymhwysra sy'n ymwneud ag uchafswm o ddwy filltir er mwyn i blant cynradd fanteisio ar gludiant am ddim i'r ysgol.

Risgiau sy'n gysylltiedig â'r cynigion

Mae'r Cyngor wedi sicrhau 50% o'r cyllid ar gyfer y cynnig dan Fand B Rhaglen yr Unfed Ganrif ar Hugain Llywodraeth Cymru, yn unol â chymeradwyo achos busnes. Mae'r cyllid sy'n weddill er mwyn adeiladu adeilad yr ysgol newydd yn ddibynnol ar gyfraniadau addysg Adran 106 o'r datblygiad a gwblhawyd ar dir i'r de o'r Rheilffordd, a'r datblygiadau ar dir i'r gogledd-orllewin a'r gogledd-ddwyrain o'r Rheilffordd, ynghyd â rhywfaint o gyllid cyfalaf gan y Cyngor. Felly, mae llwyddiant y cynnig hwn yn ddibynnol ar werthu'r tai yn y datblygiadau hyn.

Dewisiadau amgen a ystyriwyd

Ystyriwyd nifer o ddewisiadau fel rhan o'r cynnig hwn, sy'n cynnwys:

Ymestyn safle presennol yr ysgol

Nid oes digon o le i ymestyn safle presennol yr ysgol.

Ymestyn Ysgol Gynradd y Rhws

Nid oes digon o le i ymestyn safle'r ysgol er mwyn rheoli'r lleoedd ysgol ychwanegol sy'n ofynnol. Yn ogystal, ni fyddai hyn yn rhoi sylw i'r materion capasiti yn Ysgol Gynradd Llancarfan.

Cadw'r sefyllfa fel ag y mae

Nid yw cadw'r sefyllfa fel ag y mae yn ddewis. Ar sail yr amcanestyniadau presennol, erbyn 2023, disgwylir y bydd diffyg o 90 o leoedd ysgol cynradd yn ardal y Rhws. Yn ogystal, mae nifer y plant sy'n byw yn Llancarfan yn gostwng, a bydd hyn yn herio effeithlonrwydd a chynladwyedd Ysgol Gynradd Llancarfan ymhellach.

Trefniadau derbyn ac o ran y dalgylch

Trefniadau derbyn ar gyfer addysg feithrin

Cyngor Bro Morgannwg fydd yr awdurdod derbyn a fydd yn gyfrifol am neilltuo lleoedd meithrin. Cynigir lleoedd i blant sy'n dair oed hyd at gapasiti cymeradwy darpariaeth feithrin yr ysgol ac yn unol â'r meini prawf sydd mewn grym ar yr adeg neilltuo ar gyfer achosion pan geir mwy o geisiadau na nifer y lleoedd sydd ar gael. Byddai blaenoriaeth uchel yn cael ei rhoi i geisiadau am le meithrin gan frodyr neu chwirydd disgyblion sydd ar gofrestr yr ysgol ar y dyddiad derbyn. Bydd meini prawf derbyn y Cyngor yn adlewyrchu hyn trwy bennu trefniadau pontio ar gyfer plant sydd â brodyr a chwirydd ac y cânt eu heffeithio gan y newid mewn dalgylchoedd er mwyn sicrhau, os bydd rhieni yn gofyn, bod modd i'r brodyr a chwirydd fynychu Ysgol Gynradd Llancarfan pryd bynnag y bo modd, ar yr amod y byddant yn mynychu'r ysgol ar yr un pryd.

Trefniadau derbyn ar gyfer y flwyddyn dderbyn

Yn yr un modd â'r trefniadau presennol, ni fydd gan blant sy'n mynychu dosbarth meithrin hawl awtomatig i barhau eu haddysg yn yr un ysgol pan fyddant yn symud i'r dosbarth derbyn, os ydynt yn byw yn y dalgylch neu beidio. Bydd ceisiadau i ymuno â'r dosbarth derbyn yn dilyn yr un gweithdrefnau â'r rhai yr oeddent mewn grym yn flaenrol ar gyfer yr ysgol. Mae gofyn i bob rhiant fynegi dewis trwy wneud cais am le yn yr ysgol y maent yn dymuno i'w plentyn ei mynychu/trosglwyddo iddi, hyd yn oed os yw hi'n ysgol ddalgylch. Pan geir mwy o geisiadau na nifer y lleoedd sydd ar gael, caiff lleoedd eu neilltuo trwy ddefnyddio meini prawf y Cyngor ar gyfer achosion pan geir mwy o geisiadau na nifer y lleoedd sydd ar gael.

Fel rhan o'r ymgynghoriad hwn, cynigir y dylid rhoi blaenoriaeth uchel i geisiadau am le derbyn gan frodyr a chwirydd disgyblion sydd ar gofrestr safle yr ysgol newydd ar y dyddiad derbyn. Bydd meini prawf derbyn y Cyngor yn adlewyrchu hyn trwy bennu trefniadau pontio i blant y mae ganddynt frodyr a chwirydd sy'n cael eu heffeithio gan y newid mewn dalgylchoedd er mwyn sicrhau, os bydd rhieni yn gofyn, bod y brodyr a'r chwirydd yn gallu mynychu Ysgol Gynradd Llancarfan pryd bynnag y bo modd, ar yr amod y byddant yn mynychu'r ysgol ar yr un pryd.

Trefniadau pontio Trosglwyddo i'r Ysgol Uwchradd ar gyfer disgyblion presennol

Cyngor Bro Morgannwg yw'r awdurdod derbyn sy'n gyfrifol am neilltuo lleoedd mewn ysgolion. Ystyrir bod disgyblion Ysgol Gynradd Llancarfan sydd ar y gofrestr ar y dyddiad pan symudir i'r adeilad ysgol newydd yn mynychu ysgol fwydo ar gyfer Ysgol Gyfun y Bont-faen. Mae hyn yn adlewyrchu'r trefniadau derbyn sydd mewn grym ar hyn o bryd. Bydd y trefniadau derbyn ar gyfer disgyblion a fydd yn ymuno â'r ysgol ar ôl symud i'r adeilad ysgol newydd, yn unol â'r hyn a gyhoeddir yn y polisi trefniadau derbyn sydd mewn grym ar yr adeg honno. Byddai angen adolygu dalgylchoedd a threfniadau ysgolion bwydo er mwyn derbyn disgyblion i'r ysgol uwchradd er mwyn sicrhau bod pob ysgol yn gwasanaethu eu cymuned leol mewn ffordd briodol.

Gellir gweld manylion llawn yr holl ysgolion ym Mro Morgannwg a'r broses ymgeisio yn y **Canllaw i Rieni i Drefniadau Derbyn yn y Fro**. Cyhoeddir y ddogfen hon bob blwyddyn er mwyn adlewyrchu'r trefniadau derbyn sydd mewn grym ar gyfer y flwyddyn ddilynol. Gellir gweld y ddogfen hon trwy droi at

http://www.valeofglamorgan.gov.uk/en/working/education_and_skills/schools/admissions/school%20admissions.aspx .

Cyllid – buddsoddiad cyfalaf

Os caiff y cynnig hwn ei gymeradwyo, gwneir buddsoddiad cyfalaf sylweddol er mwyn sefydlu adeilad ysgol newydd ar gyfer Ysgol Gynradd Llancarfan. Bydd y Cyngor yn rheoli'r broses a bydd corff llywodraethu, staff, rhieni a disgyblion Ysgol Gynradd Llancarfan yn ymgysylltu'n llawn â'r broses, gan gynnwys cael mewnbwn wrth lunio cynlluniau. Yn ogystal, bydd y Cyngor yn gyfrifol am reoli'r gwaith adeiladu ac ailfodelu.

Amcangyfrifir mai cyfanswm y cyllid cyfalaf a fydd yn ofynnol er mwyn adeiladu ysgol newydd ar safle maes glas, gan gynnwys gosod gwasanaethau cyfleustodau a darpariaeth briffyrdd, fydd £4.185 miliwn. Disgwylir i'r Cyngor gael £2.0925 miliwn ar ffurf cyllid cyfatebol Band B Llywodraeth Cymru trwy gyfrwng Rhaglen Ysgolion yr Unfed Ganrif ar Hugain ar gyfer y prosiect hwn. Bydd cyfanswm o £1.639 miliwn ar ffurf cyfraniadau Adran 106 ar gyfer cyfleusterau addysgol yn y Rhws gan ddau ddatblygiad. Telir y balans o gyllid cyfalaf y Cyngor.

Cyllid – costau rhedeg

Bydd gofyn cael cyllid refeniw ychwanegol o £55,000 er mwyn talu'r costau gweithredol ar gyfer yr ysgol newydd. Telir costau refeniw ychwanegol y niferoedd uwch yn y cyfnodau cynradd a meithrin trwy'r fformwla ariannu ysgolion, sy'n neilltuo mwyafrif y cyllid i ysgolion ar sail niferoedd disgyblion.

Adnoddau Dynol

Ni ragwelir y byddai unrhyw effeithiau niweidiol i'r staff oherwydd mai'r unig beth y byddent yn ei wneud fyddai symud i adeilad newydd. Byddai'r cynnig hwn yn arwain at gynydd mewn cyfleoedd cyflogaeth yn yr ysgol oherwydd y byddai niferoedd disgyblion ychwanegol yn arwain at gynydd mewn lefelau staffio yn y dyfodol. Os symudir i safle

newydd yr ysgol ac os sefydlir darpariaeth feithrin yn yr ysgol, byddai angen i'r corff llywodraethu a'r pennaeth ddatblygu strwythur staffio mwy ar gyfer y cyfnod sylfaen estynedig a'r cynnydd yn niferoedd y disgyblion o fis Medi 2021. Byddai unrhyw newidiadau arfaethedig i drefniadau staffio yn destun ymgynghoriad llawn gyda'r staff a'r undebau llafur perthnasol yn ôl yr angen.

Mae Cyngor Bro Morgannwg yn llwyr gefnogi'r llywodraethwyr, y pennaeth a'r staff yn yr ysgol gydag unrhyw faterion sy'n ymwneud â chyflogaeth. Gall yr ysgol fanteisio ar bolisiâu a gweithdrefnau Adnoddau Dynol y Cyngor, gan gynnwys ei bolisiâu recriwtio. Mae'r gwasanaeth Adnoddau Dynol yn cydweithio'n agos gyda llywodraethwyr er mwyn sicrhau bod cyfathrebu rheolaidd a chlr yn digwydd gyda'r holl gyflogeion am bob mater sy'n ymwneud â newid o ran lleoliad eu gweithle.

Cludiant

Mae'r goblygiadau traffig a thrafnidiaeth yn cael eu hystyried fel rhan o'r Asesiad Trafnidiaeth y bydd gofyn ei gynnal er mwyn sicrhau caniatâd cynllunio ar gyfer y gwaith adeiladu, os gweithredir y cynnig hwn.

Trefniadau teithio i ddysgwyr

Nid yw Cyngor Bro Morgannwg yn darparu cludiant am ddim i'r ysgol ar gyfer plant meithrin ac eithrio'r plant hynny sydd â Datganiad Anghenion Addysgol Arbennig (AAA). Dan y cynigion hyn, nid oes unrhyw gynlluniau i newid polisi'r Cyngor ynghylch cludo plant i ysgolion ac o ysgolion.

Mae gan y Cyngor ddyletswydd statudol i ddarparu cludiant am ddim i'r ysgol i ddisgyblion oedran ysgol statudol sy'n byw ymhellach i ffwrdd na pellter cerdded o'r ysgol briodol agosaf.¹

“Diffinnir hwn fel mwy na 2 filltir i'r ysgol addas agosaf i Ddisgyblion Cynradd a mwy na 3 milltir i Ddisgyblion Uwchradd. Mesurir pellteroedd yn ôl y llwybr cerdded agosaf sydd ar gael.”²

Felly, byddai unrhyw ddisgybl sy'n mynychu Ysgol Gynradd Llancarfan ar y dyddiad pan symudir i'r safle newydd ac sy'n byw dros 2 filltir o safle'r ysgol newydd, yn gymwys i gael cludiant am ddim i'r ysgol. Ni fyddai unrhyw ddisgyblion nad ydynt yn byw dros 2 filltir o safle newydd Ysgol Gynradd Llancarfan o ganlyniad i'r adleoli, yn gymwys i fanteisio ar gludiant am ddim i'r ysgol mwyach. Byddai'r trefniadau pontio derbyn a gynigir fel rhan o'r ymgynghoriad hwn yn cael eu hadlewyrchu yn y ddarpariaeth trafndiaeth. Byddai hyn yn cynorthwyo plant y mae ganddynt frodyr a chwiorydd ac sy'n cael eu heffeithio gan y newid mewn dalgyloedd er mwyn sicrhau, pe byddai rhieni yn gofyn, y gall y brodyr a'r

1

Polisi er mwyn Darparu Cludiant o'r Cartref i'r Ysgol (Diwygiwyd Chwefror 2010)

2

Mesur Teithio gan Ddysgwyr (Cymru) 2008

chwiorydd gael cludiant i safle newydd Ysgol Gynradd Llancarfan ar yr amod y byddant yn mynychu'r ysgol ar yr un pryd ac yn byw dros ddwy filltir o safle newydd yr ysgol.

http://www.valeofglamorgan.gov.uk/en/living/transportation/school_transport/School-Transport.aspx

Effaith y cynnig ar yr Iaith Gymraeg

Bydd galw rhieni am addysg gynradd cyfrwng Cymraeg yn parhau i gael ei fodloni trwy gyfrwng ysgol ddalgylch Ysgol Dewi Sant. Ceir capasiti yn yr ardal ar gyfer addysg cyfrwng Cymraeg ar hyn o bryd

Mae Ysgol Gynradd Llancarfan yn ysgol cyfrwng Saesneg ac nid yw'r cynnig hwn yn ceisio newid hyn.

Asesiad o'r effaith ar gydraddoldeb

Cynhelir Asesiad o'r Effaith ar Gydraddoldeb ar ôl cwblhau'r ymgynghoriad hwn, ac fe'i cyhoeddir gyda'r Adroddiad Ymgynghori

Ystyried yr effaith ar y gymuned

Ar sail yr amcanestyniadau cyfredol, erbyn 2023, disgwylir y bydd prinder o 90 lle cynradd yn ardal y Rhws. Mae'r cynnig hwn yn ceisio mynd i'r afael â'r diffyg hwn.

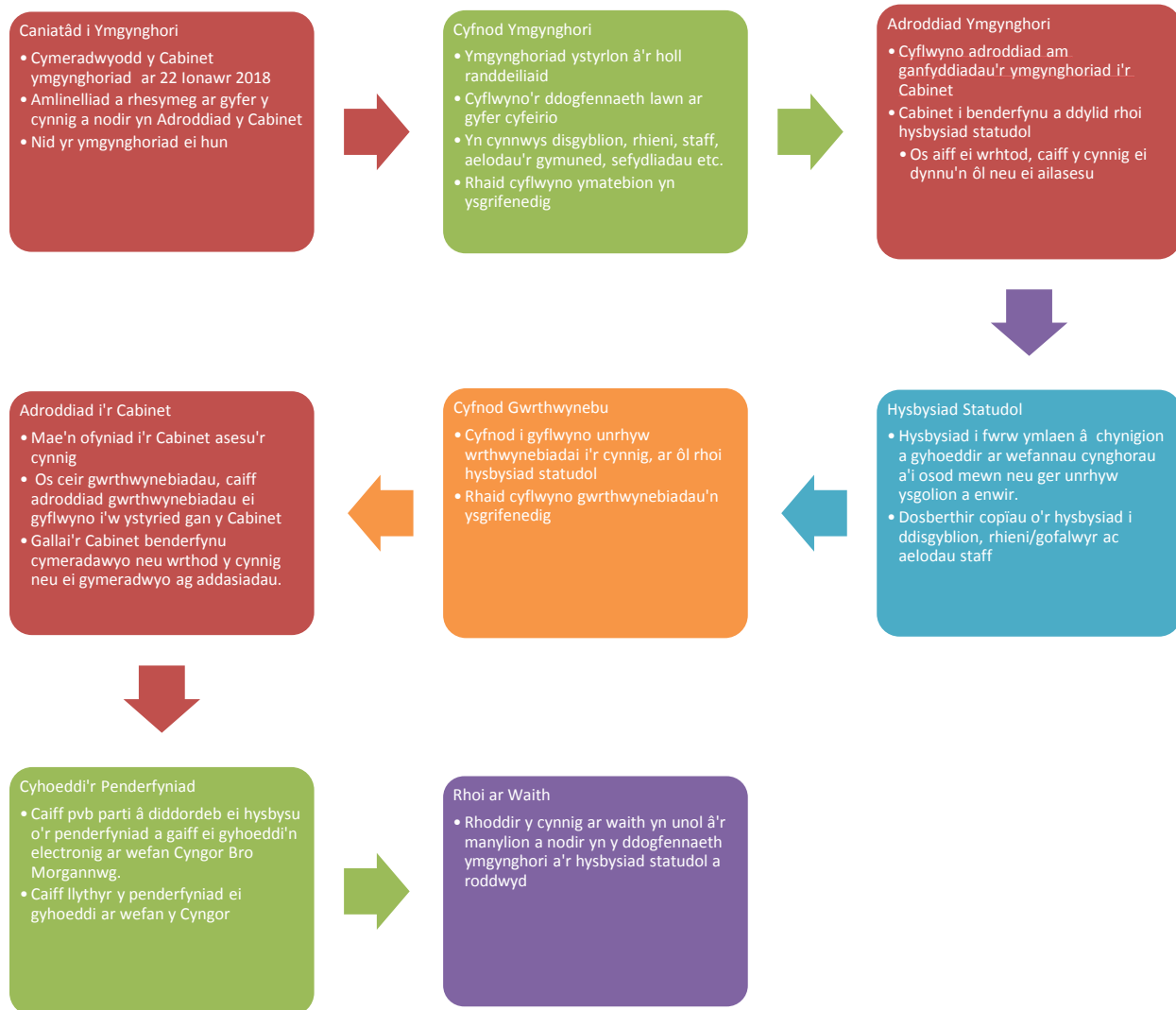
Bydd sefydlu dosbarth meithrin yn yr ysgol yn ymestyn effaith yr ysgol ar y gymuned trwy gynnig mwy o gyfleoedd i deuluoedd sy'n cynnwys plant dan oed ysgol i fod yn rhan o'r ysgol yn gynharach.

Bydd yr ysgol yn parhau i gynnig gweithgareddau i ddisgyblion a'r gymuned y tu allan i oriau ysgol. Mae defnydd y gymuned o gyfleusterau ysgol yn ofyniad allweddol Rhaglen Ysgolion yr Unfed Ganrif ar Hugain. Fel rhan o'r gwaith o ddylunio'r ysgol newydd, ystyrir y math o gyfleusterau a sut y gall hyn gyd-fynd â'r cyfleusterau sy'n bodoli eisoes yn yr ardal. Nid yw'r gymuned leol yn defnyddio cyfleusterau'r ysgol ar hyn o bryd. Bydd y cynigion hyn yn gwella'r cyfleusterau presennol sydd ar gael i ddisgyblion yn sylweddol.

Gellir gweld fersiwn llawn yr Asesiad o'r Effaith ar y Gymuned trwy ddilyn y ddolen ganlynol, www.valeofglamorgan.gov.uk/westernvalereconfiguration

Y Broses Benderfynu

Isod ceir llifsiart o'r broses a ddilyniir er mwyn bodloni gofynion statudol ar gyfer y cynnig hwn.



Dyddiadau Allweddol

Caiff adborth o'r ymgynghoriad hwn ei gasglu a'i grynhoi a bydd adroddiad yn mynd gerbron y Cabinet. Bydd yr adroddiad ymgynghori ar gael i bawb ei weld ar wefan yr ysgol a'r Cyngor. Hefyd gellir gwneud cais am gopi trwy ddefnyddio'r manylion cyswllt yn y ddogfen hon.

Mae rhagor o gamau y bydd rhaid i'r Cyngor eu cyflawni cyn gwneud penderfyniad terfynol. Rhestrir y camau hyn isod:

Proses Statudol	Amserlen
Cyhoeddi dogfen ymgynghori	Dydd Llun 5 Mawrth 2018
Dyddiad cau i weld y cynigion	Dydd Gwener 20 Ebrill 2018
Yr adroddiad ymgynghori i gael ei ystyried gan y Cabinet a'i gyhoeddi ar wefan yr ysgol a'r Cyngor.	Mehefin 2018
Rhoi hysbysiad statudol a gwahodd gwrthwynebiadau ysgrifenedig ffurfiol yn ystod y cyfnod hwn	25 Mehefin 2018
Diwedd y Cyfnod Hysbysiad Statudol	23 Gorffennaf 2018
Cabinet yn penderfynu gydag adroddiad am y gwrthwynebiadau	Medi 2018
Hysbysu'r penderfyniad	Hydref 2018
Bwriedir symud i adeilad ysgol newydd Llancarfan, gan gynnwys sefydlu uned feithrin.	Medi 2021

Tabl 14 – Amserlen ymgynghori

Cyfnod Ymgynghori

Mae'r cyfnod ymgynghori ar gyfer y cynnig hwn yn dechrau ddydd Llun 5 Mawrth 2018 ac yn dod i ben ddydd Gwener 20 Ebrill 2018. Gweler tudalen 7 i weld mwy o fanylion am sut i ymateb a mynegi eich barn.

O fewn 13 wythnos i ddydd Gwener 20 Ebrill 2018, caiff adroddiad ymgynghori ei gyhoeddi ar wefanau'r Cyngor a'r ysgol. Bydd copïau caled o'r adroddiad hefyd ar gael o swyddfa'r ysgol ar gais. Bydd yr adroddiad yn crynhoi'r materion a godir gan ymgynghoreion yn ystod y cyfnod ymgynghori a'r ymatebion i'r materion hyn. Bydd yr adroddiad hefyd yn cynnwys safbwynt Estyn o ran y cynigion hyn. Ym mis Mehefin 2018, bydd y Cabinet yn ystyried yr adroddiad ymgynghori ac yn penderfynu a ddylid bwrw ymlaen â'r cynigion.

Os bydd y Cyngor yn penderfynu parhau â'r cynigion, rhaid iddo gyhoeddi hysbysiad statudol.

Hysbysiad Statudol

Byddai'r hysbysiad statudol yn cael ei gyhoeddi ar wefan Cyngor Bro Morgannwg a'i osod wrth neu ger prif fynedfa Ysgol Gynradd Llancarfan. Caiff copïau o'r hysbysiad eu dosbarthu i ddisgyblion, rhieni, gwarcheidwaid ac aelodau staff. Gallai'r ysgol hefyd ddosbarthu'r hysbysiad trwy e-bost. Bydd yr hysbysiad yn amlinellu manylion y cynigion ac yn gwahodd unrhyw un sydd am wrthwynebu i wneud hynny'n ysgrifenedig o fewn y cyfnod penodol.

Asesu'r Cynigion

Bydd y Cyngor yn asesu'r cynigion. Gallai'r Cabinet benderfynu cymeradwyo neu wrthod y cynigion, neu eu cymeradwyo ag addasiadau. Wrth wneud hyn, bydd y Cyngor yn ystyried unrhyw wrthwynebiadau statudol mae wedi'u derbyn.

Hysbysu'r Penderfyniad

Ar ôl asesu'r cynigion, caiff pob parti â diddordeb ei hysbysu o'r penderfyniad a gaiff ei gyhoeddi'n electronig ar wefan Cyngor Bro Morgannwg.

Ydych chi'n bwriadu cau Ysgol Gynradd Llancarfan?

Nod y cynnig yw symud yr ysgol bresennol i adeilad ysgol newydd mwy o faint yn unol â Rhaglen Ysgolion yr 21ain Ganrif Llywodraeth Cymru. Nid yw'r cynigion yn cynnwys unrhyw gynlluniau i gau Ysgol Gynradd Llancarfan. Hefyd byddai adeilad newydd arfaethedig Ysgol Gynradd Llancarfan yn gallu darparu ar gyfer y galw cynyddol am leoedd i ddisgyblion yng ngorllewin y Fro, yn bennaf o ddatblygiadau newydd fel ardal y Rhws. Byddai staff, llywodraethwyr a disgyblion sydd yn Ysgol Gynradd Llancarfan ar hyn o bryd yn symud i'r adeilad newydd.

Oes modd adeiladu ysgol newydd yn Llancarfan?

Mae nifer o gyfyngiadau cynhenid yn yr adeilad ysgol Fictoraidd ei hun a'r tir o'i gwmpas a fyddai'n atal codi adeilad newydd ar y safle. Nid yw'r ddarpariaeth bresennol yn creu amgylchedd dysgu addas i'r 21ain ganrif.

Mae poblogaeth dalgylch Llancarfan yn fach o'i chymharu â nifer y lleoedd disgyblion sydd ganddi. Mae lle yn Ysgol Gynradd y Rhws yn prinhaus ac mae dros draean o'r plant sy'n mynychu Llancarfan yn dod o ardal y Rhws. Dim ond 30% o'r disgyblion yn Llancarfan yn dod o ddalgylch Llancarfan. Mae 70% yn dod o'r tu allan i'r dalgylch.

Sut byddai Ysgol Gynradd y Rhws yn ymdopi petai ysgol gynradd arall yn yr ardal?

Mae'r cynnig hwn yn creu cyfle unigryw nid yn unig i symud Ysgol Gynradd Llancarfan i adeilad newydd sy'n addas i ysgol yr 21ain ganrif ond hefyd i greu lle ar gyfer plant o'r datblygiad tai newydd yn y Rhws. Mae lle yn yr ysgol gynradd bresennol yn y Rhws yn prinhaus ac ni fydd yn gallu darparu ar gyfer y plant hyn. Mae Ysgol Gynradd y Rhws tua milltir o leoliad arfaethedig safle'r ysgol newydd. Nid oes unrhyw gynlluniau fel rhan o'r cynnig hwn i gyfuno ag Ysgol Gynradd y Rhws.

Pa ymrwymiad i blant presennol Ysgol Gynradd Llancarfan fydd yn cael ei gyflawni?

Cynigir, fel rhan o'r broses ymgynghori ynghylch yr adeilad ysgol newydd ac fel rhan o ymgynghoriadau ar drefniadau derbyn yn y dyfodol, y bydd trefniadau trosglwyddo ar waith i ddisgyblion presennol Ysgol Gynradd Llancarfan ar ôl symud. Bwriad y Cyngor yw cadw'r trefniadau bwydo a'r cysylltiadau dalgylch â'r Bont-faen ar gyfer disgyblion presennol Ysgol Gynradd Llancarfan ar ôl symud nes iddynt adael yr ysgol. Hefyd bydd brodyr a chwiorydd disgyblion sy'n mynychu'r ysgol adeg y symud yn cael blaenoriaeth uchel o ran eu derbyn i Ysgol Gynradd Llancarfan pan fyddant yn cyrraedd oedran ysgol. Bydd hyn yn rhan o'r meini prawf pan fo mwy o geisiadau na lleoedd sydd ar waith.

A fyddai'r un hawliau ar gael i ddisgyblion sy'n cael eu derbyn i'r ysgol rhwng gwneud penderfyniad i symud Ysgol Gynradd Llancarfan i'r adeilad ysgol newydd a'r broses wirioneddol o symud?

Yn amodol ar ganlyniad ymgynghoriad statudol, bwriedir cadw'r trefniadau presennol ar gyfer ysgolion bwydo i ddisgyblion sydd ar y gofrestr ar y dyddiad symud. Gydag eithriad brodyr a chwiorydd, byddai unrhyw ddisgyblion sy'n ymuno ag Ysgol Gynradd Llancarfan ar ôl symud i'r safle newydd yn destun y trefniadau derbyn y cytunwyd arnynt ar waith ar y pryd hwnnw. Byddai brodyr a chwiorydd sy'n cael eu derbyn ar ôl symud i'r safle newydd y mae'r newid i ddalgylchoedd yn effeithio arnynt yn cael blaenoriaeth derbyn uchel o dan bolisi trefniadau derbyn y Cyngor.

A fyddai disgyblion o ddalgylch presennol Llancarfan yn cadw'r hawliau i'w derbyn yn Ysgol Gyfun y Bont-faen neu a fyddai dalgylch Ysgol Gyfun y Bont-faen yn cael ei enwid i eithrio dalgylch yr ysgol sydd wedi symud?

Ffiniau traddodiadol yw dalgylchoedd sy'n cael eu creu i sicrhau bod ysgolion lleol yn gwasanaethu eu cymuned. Ni fyddai unrhyw newid i ddalgylch Ysgol Gyfun y Bont-faen tan ar ôl adolygiad o ddalgylchoedd a'r ymgynghoriad gofynnol. Wrth gwrs, bydd cyfle bob amser i rieni nodi eu dewis nhw.

A fydd pennaeth newydd?

Byddai pob aelod o staff a gyflogir yn yr ysgol ar y dyddiad symud yn trosglwyddo'n awtomatig i'r safle newydd heb unrhyw newid i delerau ac amodau eu cyflogaeth.

Beth fyddai'r trefniadau derbyn?

Mae gan blant hawl i le meithrin rhan-amser o ddechrau'r tymor ar ôl troi'n 3 oed a lle yn y dosbarth derbyn o'r mis Medi ar ôl troi'n 4 oed. Y Cyngor yw'r awdurdod derbyn i'r ysgol, o ran derbyniadau meithrin a'r blynyddoedd dilynol. Caiff trefniadau derbyn eu trafod ar dudalen 20 y ddogfen gynnig hon. Nid yw mynychu dosbarth meithrin o anghenraid yn golygu bod hawl gan blentyn i le yn y dosbarth derbyn yn yr un ysgol. Hoffem atgoffa rheini bod rhaid gwneud cais newydd i fynd i ddosbarth derbyn yr ysgol hyd yn oed os ydynt wedi cael cynnig lle i'w plentyn yn y dosbarth meithrin. Byddai blaenoriaeth uchel yn cael ei rhoi i geisiadau am le ysgol ar ôl symud i'r safle newydd gan frodyr a chwiorydd disgyblion sydd ar gofrestr yr ysgol ar y dyddiad derbyn. Byddai meini prawf derbyn y Cyngor yn adlewyrchu hyn trwy sefydlu trefniadau trosglwyddo i blant sydd â brawd neu chwaer y mae'r newid i'r dalgylchoedd yn effeithio arnynt er mwyn sicrhau y gall y ddau blentyn o'r un teulu fynychu Ysgol Gynradd Llancarfan lle bynnag y bo modd ar yr amod eu bod ar y gofrestr ar yr un pryd.

A fydd enw newydd i'r ysgol?

Nod y cynnig yn y ddogfen hon yw creu adeilad newydd, mwy, llawer gwell i Ysgol Gynradd Llancarfan, gan estyn ystod oedran yr ysgol. Ni fyddai unrhyw angen newid enw, ethos na hunaniaeth yr ysgol, dim ond ei lleoliad.

A fydd pholisïau'r ysgol yn newid i adlewyrchu'r safle newydd a'r plant oed meithrin?

Bydd hyn yn benderfyniad i gorff llywodraethu a phennaeth yr ysgol. Bydd angen i'r ysgol ystyried adolygu ei pholisïau ar ôl symud i'r adeilad newydd a sefydlu uned feithrin er mwyn sicrhau bod pob plentyn yn yr ysgol yn cael ei gynnwys ym mholisïau'r ysgol.

Pryd byddai staff a disgyblion yn trosglwyddo i'r adeilad ysgol newydd?

Cynigir agor yr ysgol newydd ym mis Medi 2021.

FFURFLEN YMATEBION YMGYNGHORIAD

Ar y cynnig i ad-drefnu darpariaeth gynradd yng Ngorllewin y Fro drwy:

1. greu adeilad ysgol gynradd 210 lle newydd â dosbarth meithrin 48 lle rhan amser yn y tir i'r gogledd o'r rheilffordd yn y Rhws;
2. symud staff a disgyblion o Ysgol Gynradd Llancarfan i'r ysgol newydd.
3. ymestyn ystod oedran Ysgol Gynradd Llancarfan o 4-11 oed i 3-11 oed

Mae eich barn chi'n bwysig. Rhowch wybod i ni beth rydych chi'n meddwl am y cynigion trwy:

- gwblhau'r ffurflen ymateb ar-lein yn www.valeofglamorgan.gov.uk/westernvalereconfiguration neu
- ateb cwestiynau'r ymgynghoriad ac ychwanegu eich sylwadau chi ar y ffurflen hon

Dychweler y ffurflen i'r cyfeiriad post ar waelod y ffurflen.

Sylwer bod rhaid i'r holl sylwadau gynnwys enw llawn a chyfeiriad post llawn y person sy'n gwneud y sylwadau.

Y dyddiad cau i ymateb i'r ymgynghoriad hwn yw dydd Gwener 20 Ebrill 2018.

Yn anffodus ni ellir ystyried unrhyw ymatebion a dderbynnir ar ôl y dyddiad hwn.

Ni chaiff ymatebion i'r ymgynghoriad eu hystyried fel gwrthwynebiadau i'r cynigion, er bydd y Cyngor yn eu hystyried wrth wneud ei benderfyniad.

Ni ellir cofrestru gwrthwynebiadau oni bai bod **hysbysiad statudol** yn cael ei gyhoeddi.

O dan y Ddeddf Rhyddid Gwybodaeth, gellir gofyn i weld unrhyw ymatebion a dderbynnir a gallai fod rhaid gwneud y rhain yn gyhoeddus. Fodd bynnag, byddai unrhyw wybodaeth a fyddai'n datgelu unigolyn, megis enw, cyfeiriad post neu gyfeiriad e-bost, yn cael ei dileu.

Eich enw:

Cyfeiriad:

Cod Post:

Cyfeiriad e-bost:

Dyddiad:

Nodwch a ydych yn ymateb fel:

1. Rhiant
2. Disgybl
3. Llywodraethwr
4. Aelod o Staff
5. Preswylydd Lleol
6. Arall (nodwch)

FFURFLEN YMATEBION YMGYNGHORIAD

Ynghylch y cynnig i adlunio darpariaeth gynradd yng ngorllewin y Fro trwy:

1. greu adeilad ysgol gynradd newydd â 210 o leoedd ynghyd â dosbarth meithrin â 48 o leoedd rhan-amser ar y tir i'r gogledd o'r rheilffordd yn y Rhws;
2. symud staff a disgyblion o Ysgol Gynradd Llancarfan i'r adeilad ysgol newydd;
3. Newid ystod oedran Ysgol gynradd Llancarfan o 4-11 oed i 3-11 oed.

Cwestiynau

1. Ydych chi'n cefnogi'r cynnig i ddarparu adeilad ysgol newydd ag uned feithrin newydd ar gyfer Ysgol Gynradd Llancarfan o fis Medi 2021?

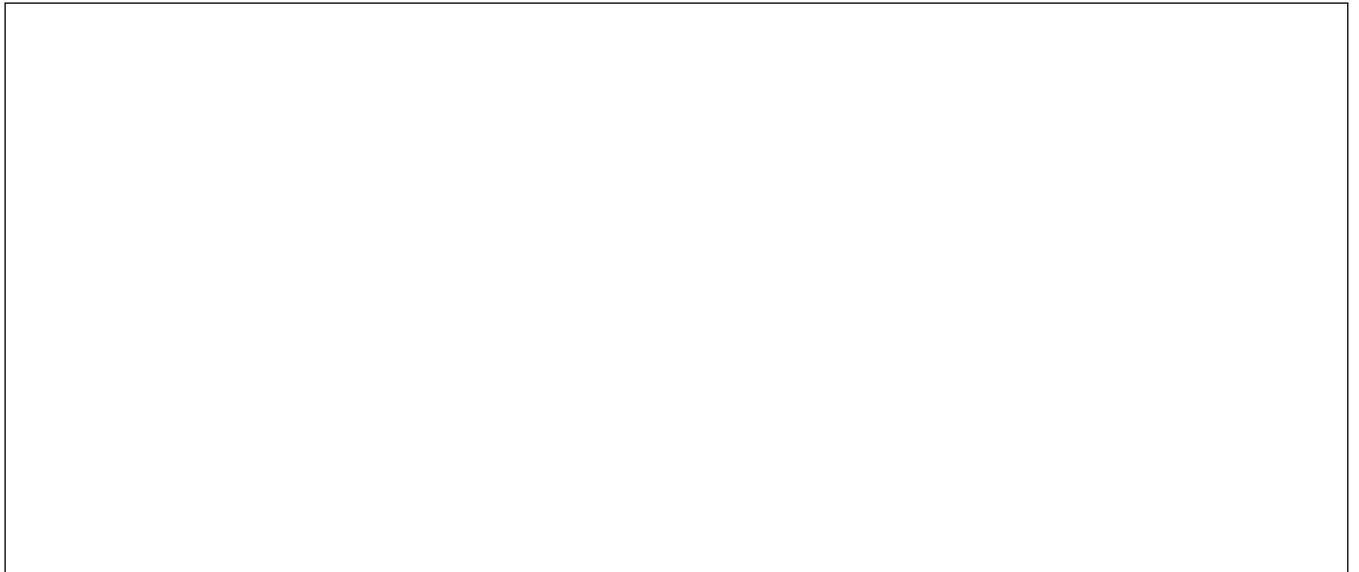
Ydw

Nac ydw

Os ydych yn cefnogi neu os nad ydych yn cefnogi'r cynnig, esboniwch pam.

2. Os hoffech chi awgrymu unrhyw newidiadau neu ddewisiadau eraill i'r cynnigion, nodwch y rhain isod.

Unrhyw sylwadau eraill?



Diolch am eich sylwadau

Ticiwch y blwch isod os hoffech chi gael eich hysbysu bod yr adroddiad ymgynghori wedi cael ei gyhoeddi

Rhadbost RTGU-JGBH-YYJZ
Ymgynghoriad ar Adlunio Gorllewin y Fro
Gwasanaethau Corfforaethol a Chwsmeriaid
Cyngor Bro Morgannwg
Swyddfeydd Dinesig
Heol Holtwn
Y Barri CF63 4NT

***Dychweler y ffurflen hon i Gyngor Bro Morgannwg
erbyn dydd Gwener 20 Ebrill 2018 fan bellaf.***

Notes on Consultation Document

Ffurflen Monitro Cyfle Cyfartal Bro Morgannwg

Beth yw eich rhywedd?	Benyw Gwryw			
Ar adeg eich geni, a gawsoch chi eich disgrifio fel	Benyw Gwryw Rhyngryweddol Mae'n well gen i beidio â dweud			
A gyfyngir ar eich gweithgareddau pob dydd oherwydd cyflwr iechyd corfforol neu feddyliol, salwch neu anabledd sydd wedi para, neu y disgwylir iddo bara, 12 mis neu fwy?	Ie – yn cyfyngu'n fawr Ie – yn cyfyngu ychydig Nage Mae'n well gen i beidio â dweud			
Beth yw eich dyddiad geni?				
Hunaniaeth Genedlaethol – sut byddech chi'n disgrifio eich hunaniaeth genedlaethol?				
Cymro/Cymraes	Saes/Saesnes	Albanwr/Albanes	Gwyddel/Gwyddeles y Gogledd	Prydeinig
Arall (nodwch)		Mae'n well gen i beidio â dweud		
Ethnigrwydd – sut byddech chi'n disgrifio eich grŵp ethnig?				
Gwyn				
Cymreig/Seisnig/Albanaidd/Gwyddelig y Gogledd/Prydeinig			Gwyddelig	
Sipsiwn neu Deithiwr Gwyddelig		Unrhyw gefndir gwyn arall (nodwch):		
Grŵp Cymysg/Aml-ethnig				
Gwyn a Du Caribïaidd		Gwyn a Du Affricanaidd		Gwyn ac Asiaidd
Unrhyw gefndir cymysg/aml-ethnig arall (nodwch):				
Asiaidd/Prydeinig Asiaidd				
Indiaidd	Pacistanaid	Bangladeshaid	Tseiniaidd	
Unrhyw gefndir Asiaidd arall (nodwch):				
Du/Affricanaidd/Caribïaidd/Prydeinig Du				
Affricanaidd		Caribïaidd		
Unrhyw gefndir Du/Affricanaidd/Caribïaidd arall (nodwch):				
Grŵp ethnig arall				
Arabaidd				

Unrhyw grŵp ethnig arall (nodwch):
Mae'n well gen i beidio â dweud

Disgrifiwch eich sgiliau Cymraeg trwy dicio'r blwch/blychau perthnasol isod:

	Deall	Siarad	Darllen	Ysgrifennu
Dim	<input type="checkbox"/>	<input type="checkbox"/>	<input type="checkbox"/>	<input type="checkbox"/>
Sylfaenol	<input type="checkbox"/>	<input type="checkbox"/>	<input type="checkbox"/>	<input type="checkbox"/>
Cymwys	<input type="checkbox"/>	<input type="checkbox"/>	<input type="checkbox"/>	<input type="checkbox"/>
Da	<input type="checkbox"/>	<input type="checkbox"/>	<input type="checkbox"/>	<input type="checkbox"/>
Rhugl	<input type="checkbox"/>	<input type="checkbox"/>	<input type="checkbox"/>	<input type="checkbox"/>

P'un o'r canlynol sy'n eich disgrifio orau yn eich tyb chi?

Heterorywiol/syth	Hoyw neu lesbiaidd	Deurywiol
Arall	Mae'n well gen i beidio â dweud	

Beth yw eich crefydd?

Dim crefydd	Cristion	Bwdhydd
Hindŵ	Iddew	Mwslim
Unrhyw grefydd arall (nodwch)	Mae'n well gen i beidio â dweud	

Ydych chi'n feichiog ar hyn o bryd neu ydych chi wedi bod yn feichiog o fewn y flwyddyn ddiwethaf?	Ydw Nac ydw Mae'n well gen i beidio â dweud
Ydych chi wedi cymryd absenoldeb mamolaeth yn ystod y flwyddyn ddiwethaf?	Ydw Nac ydw Mae'n well gen i beidio â dweud

Beth yw eich statws priodasol neu bartneriaeth sifil o'r un rhyw cyfreithiol?	Sengl, hynny yw heb briodi erioed a heb gofrestru mewn partneriaeth sifil o'r un rhyw erioed Priod ac yn byw gyda gŵr/gwraig Wedi gwahani ond dal yn briod yn gyfreithiol Wedi ysgaru Weddw/Gwraig weddw Mewn partneriaeth sifil gofrestredig o'r un rhyw ac yn byw gyda'ch partner Wedi gwahanu ond dal mewn partneriaeth sifil o'r un rhyw yn gyfreithiol Roeddwn mewn partneriaeth sifil o'r un rhyw ond mae bellach wedi'i diddymu'n gyfreithiol Partner sy'n goroesi o bartneriaeth sifil o'r un rhyw
---	--

	Mae'n well gen i beidio â dweud
--	---------------------------------