



“Bro Iach”

2005-2008

Strategaeth Iechyd,
Gofal Cymdeithasol
a Lles

Strategaeth Iechyd, Gofal Cymdeithasol a Lles Bro Morgannwg

Cynnwys

		Tudalennau
Rhagair		3
Crynodeb Gweithredol		4
Cyflwyniad		8
Pennod 1	Diben y Strategaeth Iechyd, Gofal Cymdeithasol a Lles	9
Pennod 2	Sut y lluniwyd y Strategaeth Iechyd, Gofal Cymdeithasol a Lles	11
Pennod 3	Y Darlun ym Mro Morgannwg heddiw	15
3.1	Proffil Demograffig	
3.2	Darparu Gwasanaethau Gofal Cymdeithasol	
3.3	Darparu Gwasanaethau Gofal Iechyd	
3.4	Darparu gwasanaethau eraill sy'n effeithio ar Iechyd a Lles	
3.5	Gwasanaethau i Grwpiau Lleiafrifol	

Pennod 4	Materion Strategol	36
4.1	Strategaethau Cenedlaethol Allweddol	
4.2	Strategaethau Lleol Allweddol	
4.3	Cynlluniau Gwasanaeth, Busnes a Gweithredu Lleol	
Pennod 5	Ble ydym ni eisiau mynd?	43
5.1	Grwpiau Cleientiaid sy'n Flaenoriaeth Allweddol ar y Cyd	
5.2	Themâu Trawsbynciol Allweddol ar y Cyd	
Pennod 6	Sut fyddwn ni'n cyflawni ein hamcanion?	51
6.1	Gweithredu	
6.2	Cynnwys Rhanddeiliaid	
6.3	Trefniadau Cydgomisiynu	
6.4	Strategaeth Ariannol	
6.5	Asesu'r Effaith ar Iechyd	
Pennod 7	Cynllun Gweithredu	56
Pennod 8	Proses Monitro ac Adolygu	74

RHAGAIR

Mae'n bleser gennym gyflwyno'r Strategaeth Iechyd, Gofal Cymdeithasol a Lles gyntaf ar gyfer Bro Morgannwg; "*Bro Iach*". Mae'r Strategaeth hon yn ffrwyth cysylltu ag amrywiaeth fawr o randdeiliaid dros y deng mis diwethaf, ac rydym yn ddiolchgar am gyfraniad pawb a gymerodd ran yn y broses.

Rydym yn ffodus ym Mro Morgannwg ein bod wedi gallu adeiladu ar y perthnasoedd gwaith ardderchog sydd wedi datblygu rhwng y Cyngor, y Bwrdd Iechyd Lleol a phartneriaid allweddol. Er mwyn llunio'r Strategaeth hon, sy'n adlewyrchu anghenion ein poblogaeth, ac asesiad o sut y mae angen i wasanaethau lleol newid er mwyn diwallu'r anghenion hynny, mae "*Bro Iach*" yn nodi cynlluniau ar gyfer sicrhau gwelliannau gwirioneddol yn iechyd a lles y boblogaeth. Bydd hyn yn golygu partneriaeth gyda chymunedau lleol lle rhoddir cymorth i unigolion gymryd mwy o gyfrifoldeb am ei hiechyd eu hunain.

Mae'r Strategaeth hon hefyd yn nodi lle y bwriadwn sicrhau gwelliannau hollbwysig i'r gwasanaethau Iechyd, Gofal Cymdeithasol a Lles a ddefnyddir gan bobl Bro Morgannwg dros yr ychydig flynyddoedd nesaf.

Yn ganolog i hyn fydd symud tuag at wasanaethau iechyd, gofal cymdeithasol a lles integredig, fel y gallwn ddarparu gofal i bobl mor agos at eu cartrefi ag y bo modd mewn ffordd gydgyssylltiedig a di-fwlch.

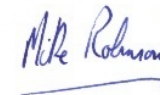
Mae "*Bro Iach*" yn gosod agenda heriol na chaiff ei gwireddu ond trwy bartneriaethau rhwng yr holl randdeiliaid, trwy ennyn diddordeb y bobl leol, a thrwy ailgynllunio'r gwasanaethau presennol er mwyn canolbwyntio fwy ar atal iechyd gwael, ymyriad cynnar a darparu gofal mewn ffyrdd arloesol. Yn y modd hwn byddwn yn gallu wynebu heriau'r 21^{ain} ganrif.

Wrth gyflwyno'r Strategaeth hon, cadarnhawn ymrwymiad Cyngor Bro Morgannwg a Bwrdd Iechyd Lleol Bro Morgannwg i weithio gyda'r bobl leol a'n partneriaid i'w gweithredu. Edrychwn ymlaen at gydweithio gyda chi dros y tair blynedd nesaf i weithredu'r Strategaeth hon er mwyn gwella bywydau'r bobl sy'n byw ym Mro Morgannwg.

Jeff James
Arweinydd Cyngor
Bro Morgannwg



Mike Robinson
Cadeirydd
Bwrdd Iechyd Lleol Bro Morgannwg



CRYNODEB GWEITHREDOL

Mae'r Strategaeth Iechyd, Gofal Cymdeithasol a Lles hon yn rhoi i drigolion Bro Morgannwg gyfle i gymryd mwy o ran mewn cynllunio gwasanaethau ac yn rhoi cymorth iddynt gynnal agwedd ataliol at eu hiechyd a'u gofal eu hunain. Cyfle cyffrous ydyw a gynigir trwy'r broses ymgynghori ar gyfer datblygu Strategaeth Iechyd, Gofal Cymdeithasol a Lles. Sylfaen hyn yw dyletswydd sydd gan Fwrdd Iechyd Lleol Bro Morgannwg a Chyngor Bro Morgannwg o dan Ddeddf Diwygio'r Gwasanaeth Iechyd Gwladol a Phroffesiynau Gofal Iechyd 2002.

Datblygu'r Strategaeth Iechyd, Gofal Cymdeithasol a Lles

Nod y Strategaeth Iechyd, Gofal Cymdeithasol a Lles yw gwella statws iechyd, gofal cymdeithasol a lles trigolion Bro Morgannwg am y cyfnod mis Ebrill 2005 hyd fis Mawrth 2008.

Mae iechyd yn fwy nag absenoldeb salwch neu wendid – mae Sefydliad Iechyd y Byd yn rhoi diffiniad ehangach ohono fel cyflwr o les corfforol, meddyliol a chymdeithasol cyflawn.

Mae lles yn dibynnu nid yn unig ar iechyd da, ond ar allu unigolion i'w cynnal eu hunain yn annibynnol, i gynnal perthnasoedd cymdeithasol cadarnhaol ac ymdeimlad o hunan-barch a hunaniaeth, ac i gymryd rhan weithredol yn eu cymuned ehangach. Mae hefyd yn dibynnu ar allu unigolion i ddefnyddio'r gofal cymdeithasol a'r cymorth sydd ar gael pan fo eu hangen.

Nod y Strategaeth hon yw ystyried holl agweddau iechyd, gofal cymdeithasol a lles poblogaeth Bro Morgannwg; gwella gwasanaethau; a sicrhau bod y sefydliadau sy'n gwasanaethau'r boblogaeth yn cynllunio'n well ac yn buddsoddi'n well mewn adnoddau. Ni fydd modd cyflawni'r holl ganlyniadau dymunol hyn gydag adnoddau presennol yr asiantaethau statudol. Fodd bynnag, nodir y blaenoriaethau allweddol yn y Strategaeth fel y caiff yr adnoddau eu canolbwyntio mewn ffordd a fydd yn cyflawni'r canlyniadau mwyaf effeithiol i'r bobl hynny sydd mewn angen.

Tra'n canolbwyntio ar wella iechyd, gofal cymdeithasol a lles trigolion Bro Morgannwg, mae'n bwysig cydnabod nad y Gwasanaeth Iechyd Gwladol yw'r unig beth sy'n effeithio ar iechyd unigolyn nac iechyd cymuned. Mae penderfyniadau iechyd ehangach sy'n

cynnwys tlodi, cyfraddau cyflogaeth, mynediad i drafnidiaeth breifat a chyhoeddus, mynediad i fwyd iachus a fforddiadwy, yr amgylchedd ac iechyd amgylcheddol, iechyd cyhoeddus, ffordd o fyw, tai, iechyd y gweithle, a throseddu ac anhrefn.

Mae'r trefniadau partneriaethol rhwng Cyngor a Bwrdd Iechyd Lleol Bro Morgannwg a'r holl randdeiliaid perthnasol wedi bod yn allweddol i ddatblygiad y Strategaeth hon. Rheolwyd y rhain trwy'r Grŵp Gweithredol Strategol a thrwy'r partneriaethau sy'n ymwneud â'r Strategaeth Gymunedol, y Fframwaith Plant a Phobl Ifanc a'r Bartneriaeth Diogelwch Cymunedol. Sefydlwyd partneriaeth iechyd, gofal cymdeithasol a lles newydd a fydd yn gyfrifol am oruchwylio gwireddu'r Strategaeth hon.

Mae Llywodraeth Cynulliad Cymru yn argymhell y dylid integreiddio'r Strategaeth Iechyd, Gofal Cymdeithasol a Lles i'r Strategaeth Gymunedol oherwydd ei bod yn canolbwyntio ar weithio gydag eraill i hybu lles economaidd, cymdeithasol ac amgylcheddol pobl Bro Morgannwg ac ar gyfrannu at ddatblygu cynaliadwy.

Mae gan bob un ohonom gyfrifoldeb i gynnal ein hiechyd ac i osgoi ffactorau syn achosi salwch. Bydd y Strategaeth hon yn hwyluso'r gallu i gael gwybodaeth dda am ffyrdd iach o fyw, ac yn darparu gwasanaethau sy'n gyson ag agenda ataliol. Wrth wneud hynny, bydd yn rhoi sylw dyledus i'r wybodaeth yn yr Asesiad Anghenion Iechyd a'r Cynllun Gweithredu Lleol Wanless, yn ogystal â'r Strategaeth Gymunedol a gwaith y partneriaethau a grybwyllwyd uchod.

Y Profiad Iechyd a Lles ym Mro Morgannwg

Mae cysylltiad annatod rhwng iechyd, gofal cymdeithasol a lles gan fod iechyd pobl yn effeithio ar ansawdd eu bywydau, eu gallu i weithio ac felly eu hincwm, a'u cysur a'u hapusrwydd. Mae gan wasanaethau gofal cymdeithasol da rôl allweddol i'w chwarae mewn gwella a chynorthwyo gallu pobl i gael ffordd iachach o fyw. Mae iechyd gwael yn effeithio ar bobl a theuluoedd ac ar economi Cymru. Mae bron 100,000 yn fwy o bobl sy'n 'economaidd anweithgar' yng Nghymru nag a fyddai pe bai Cymru yn cydymffurfio â chyfartaledd y DU. Ym mis Chwefror 2002, roedd 192,500 o bobl yng Nghymru yn cael Budd-dâl Analluogrwydd. Yn ôl Adroddiad Wanless i Gymru, os ceir mwy o lwyddiant wrth atal iechyd gwael, efallai y bydd angen llai o adnoddau yn y dyfodol ar gyfer gofal iechyd, ac mae'n argymhell gofal rhagweithiol er mwyn lleihau ffactorau allweddol o ran risg i iechyd.

Mae'r Strategaeth yn amlinellu proffil poblogaeth Bro Morgannwg a chan dynnu'n helaeth ar yr Asesiad Anghenion Iechyd, mae'n nodi gwybodaeth sy'n dangos y meysydd a ddylai gael blaenoriaeth. Mae'r rhain yn cynnwys meysydd sy'n ymdrin â phenderfynyddion ehangach iechyd ac atal iechyd gwael.

Blaenoriaethau Strategol ar gyfer y Strategaeth Iechyd, Gofal Cymdeithasol a Lles

Wrth edrych ar y wybodaeth yn yr Asesiad Anghenion Iechyd, daw'n glir bod angen canolbwyntio llai ar ddarparu gwasanaethau sy'n diwallu anghenion gofal iechyd a mwy ar agwedd sy'n arwain at gynllunio mwy effeithiol i wella iechyd a lles, ac ymagwedd ataliol at ddarparu gwasanaethau gwell. Mae gweithredu felly yn gyson â disgwyliadau'r Adolygiad o Iechyd a Gofal Cymdeithasol yng Nghymru.

Mae darparu gwasanaethau yn ôl agenda bartneriaethol yn golygu rhoi sylw i benderfynyddion ehangach iechyd – Etifeddiaeth (oed a rhyw); Amgylchedd (naturiol ac o waith dyn; cymdeithasol: cyflogaeth, addysg, tai); Ffordd o fyw (ysmygu, ymarfer corff, cyffuriau); Gwasanaethau Iechyd a Gofal Cymdeithasol. Bydd y Strategaeth hon yn ymdrin â'r rhain yng nghyd-destun y Blaenoriaethau a'r Cynlluniau Cenedlaethol a nodau a blaenoriaethau strategol y partneriaethau sy'n cynnwys y canlynol:

- Fframwaith Gwasanaeth Cenedlaethol Plant
- Fframwaith Gwasanaeth Cenedlaethol Clefyd Coronaidd y Galon
- Fframwaith Gwasanaeth Cenedlaethol Diabetes
- Fframwaith Gwasanaeth Cenedlaethol Iechyd Meddwl
- Strategaeth Pobl Hŷn
- Cytundebau Polisi gyda Llywodraeth Cynulliad Cymru
- Adolygiad o Iechyd a Gofal Cymdeithasol yng Nghymru
- Fframwaith Gwasanaeth ac Ariannol (SaFF) 2004-05
- Cynllun Newid Strategol ac Effeithlonrwy (SCEP)

Mae themâu yn dod i'r amlwg o'r broses hon, sy'n pennu'r cyfeiriad ar gyfer darparu gwasanaethau yn y dyfodol o dan y Strategaeth hon.

Y Grwpiau Cydflaenoriaethol Allweddol yw

- Pobl Hŷn
- Plant
- Pobl ag Iechyd Meddwl Gwael

Y Cydflaenoriaethau Trawsbynciol Allweddol yw

- Ymagwedd ataliol
- Ymagwedd Systemau Cyfan
- Integreiddio Gwasanaethau a Datblygu Gwasanaethau
- Cynnwys cleifion, defnyddwyr gwasanaethau a'r cyhoedd
- Gwasanaethau i Ofalwyr
- Mynediad at Wasanaetha

Mae'r Strategaeth hon yn nodi bod angen gwell broses cydgomisiynu, a fydd yn ei gwneud yn haws symud adnoddau er mwyn cyd-fynd â datblygu gwasanaethau sy'n canolbwyntio ar yr agenda ataliol. Bydd hyn yn golygu y bydd yr holl bartneriaid yn cydnabod y bydd yna newid o wasanaethau mewn ysbytai i wasanaethau gofal sylfaenol yn y gymuned; ac y bydd gwasanaethau'r Awdurdod Lleol yn cael eu had-drefnu yn unol ag ymagwedd fwy ataliol.

Darparu gwasanaethau iechyd, gofal cymdeithasol a lles ym Mro Morgannwg

Mae'r Strategaeth hon yn amlinellu'r ddarpariaeth bresennol o ran gwasanaethau gofal iechyd a gofal cymdeithasol. Mae'r wybodaeth yn dangos y rhan a gymerir gan Gyngor Bro Morgannwg a Bwrdd Iechyd Lleol Bro Morgannwg a'u partneriaid wrth ymdrin ag anghenion trigolion Bro Morgannwg, ac yn tanlinellu'r meysydd sydd i'w gwella.

Wrth lunio'r Strategaeth fel hyn a chan gadw mewn cof y ffordd y mae'r agenda newydd yn canolbwyntio ar atal, daeth yn amlwg y bydd yn rhaid cydnabod, wrth bennu blaenoriaethau, bod angen symud adnoddau. Bydd hyn yn golygu y bydd yn rhaid i'r holl ddarparwyr gwasanaethau ailganolbwyntio eu darpariaeth ac addasu eu cynlluniau i gyd-fynd â nodau ac amcanion y Strategaeth.

CYFLWYNIA

Mae Strategaeth Iechyd, Gofal Cymdeithasol a Lles Bro Morgannwg yn darparu fframwaith cynllunio newydd a fydd yn integreiddio trefniadau comisiynu a gwasanaethau rhwng Bwrdd Iechyd Lleol Bro Morgannwg a Chyngor Bro Morgannwg.

Mae'r Strategaeth, mewn ffordd unigryw, yn gosod cydgyfrifoldeb ar Gyngor Bro Morgannwg a Bwrdd Iechyd Lleol Bro Morgannwg am gynllunio gwasanaethau. Mae'r Strategaeth yn rhychwantu'r holl sbectwm o weithredu ataliol i wella iechyd trwy wasanaethau gofal a ddarperir gan y Cyngor, y GIG, y Sector Gwirfoddol a'r Sector Preifat. Mae'n rhoi'r cyd-destun strategol i'r holl bartneriaid fwrw ymlaen â chynlluniau manwl i ddarparu gwasanaethau a gweithredu.

Trwy weithio partneriaethol effeithiol, y bwriad yw y bydd y Strategaeth yn gweithio tuag at atal iechyd gwael a galluogi pobl i fyw bywydau hirach ac iachach yn yr amgylchedd sy'n diwallu eu hanghenion orau. Cynorthwyr hyn trwy ddarparu gwasanaethau da, diogel, ac effeithiol sydd wedi'u hintegreiddio'n llawn ac yn ddigon hyblyg i allu ymateb i anghenion arbennig grwpiau penodol.

Dyma'r Strategaeth Iechyd, Gofal Cymdeithasol a Lles gyntaf, ac yn unol â chanllawiau Llywodraeth Cynulliad Cymru bydd yn Strategaeth dair blynedd am y cyfnod 1^{af} Ebrill 2005 hyd 31^{ain} Mawrth 2008.

Mae'r Strategaeth Iechyd, Gofal Cymdeithasol a Lles ym Mro Morgannwg wedi cael ei datblygu a chaiff ei dwyn ymlaen yng nghyd-destun nifer o strategaethau a chynlluniau lleol a chenedlaethol allweddol. Mae'r cyd-destun strategol hwn yn arbennig o bwysig gan fod cryn dipyn o gydgyllunio a chydweithio yn digwydd ers nifer o flynyddoedd, ac mae'r Strategaeth Iechyd, Gofal Cymdeithasol a Lles yn adeiladu ar lawer o strategaethau sy'n bodoli eisoes a blaenoriaethau cytunedig. Mae'r cyd-destun strategol hwn yn hanfodol i ddeall y blaenoriaethau a bennir yn y Strategaeth a disgrifir yr ymateb a'r gweithredoedd lleol yn llawnach ym Mhennod Pedwar 'Materion Strategol'. Wrth lunio'r Strategaeth hon, ymgorfforwyd gwybodaeth ar gyfer yr Asesiad Anghenion Iechyd a'r Cynllun Gweithredu Lleol Wanless.

PENNOD UN

Diben y Strategaeth Iechyd, Gofal Cymdeithasol a Lles

Nod cyffredinol y Strategaeth Iechyd, Gofal Cymdeithasol a Lles yw gwella'r profiad o iechyd a lles i unigolion a chymunedau ym Mro Morgannwg.

Nod Cyngor Bro Morgannwg a Bwrdd Iechyd Lleol Bro Morgannwg yw gwella darpariaeth gofal iechyd a chymdeithasol cynaliadwy trwy integreiddio gwasanaethau a sicrhau y caiff y gwasanaethau eu targedu ar atal ac ymyriad cynnar. Caiff penderfynyddion ehangach iechyd eu hystyried trwy gynllunio, comisiynau a darparu gwasanaethau mewn modd integredig, er mwyn gwella iechyd, lleihau anghydraddoldebau iechyd a sicrhau gwasanaethau hygyrch, da a fforddiadwy yn lleol, sy'n diwallu anghenion y boblogaeth leol o ran iechyd, gofal cymdeithasol a lles.

Mae'r Strategaeth yn nodi sut y mae Bro Morgannwg yn bwriadu cefnogi strategaethau a chynlluniau lleol eraill. Mae'r penderfynyddion hyn yn cynnwys tiodi, cyfraddau cyflogaeth, mynediad at drafndiaeth gyhoeddus a phreifat, y gallu i gael bwyd iachus a fforddiadwy, yr amgylchedd ac iechyd amgylcheddol, iechyd cyhoeddus, ffordd o fyw, tai, iechyd y gweithle a throseddu ac anhrefn. Mae'r Asesiad Anghenion

Iechyd yn darparu cryn dipyn o wybodaeth am yr agenda iechyd cyhoeddus yn y cyd-destun lleol, ac yn dangos meysydd i'w cynnwys yn y Strategaeth. Rhoddir sylw arbennig i'r Cynllun Gweithredu Lleol Wanless a gwnaed cysylltiadau â blaenoriaethau a chynlluniau cenedlaethol a lleol eraill.

Nid yw'r Strategaeth yn ail-wneud nac yn ailedrych ar y gwaith y mae strategaethau neu gynlluniau lleol eraill wedi ymdrin ag ef, ond mae'n cymryd i ystyriaeth y cyfeiriad strategol a'r targedau gweithredol a bennir mewn mannau eraill ac yn eu hintegreiddio i'r amcanion hyn.

Amserlenni

Amserlen gwireddu'r Strategaeth hon yw'r cyfnod o dair blynedd o fis Ebrill 2005 hyd fis Ebrill 2008. Caiff Strategaethau ar ôl hynny eu gweithredu dros gyfnodau o bum mlynedd.

Nodau Allweddol

- Canolbwyntio ar anghenion pobl fregus
- Gwella cydweithio
- Gwneud y mwyaf o adnoddau cyfyngedig
- Newid i ganolbwyntio ar wasanaethau atal ac ymyriad cynnar

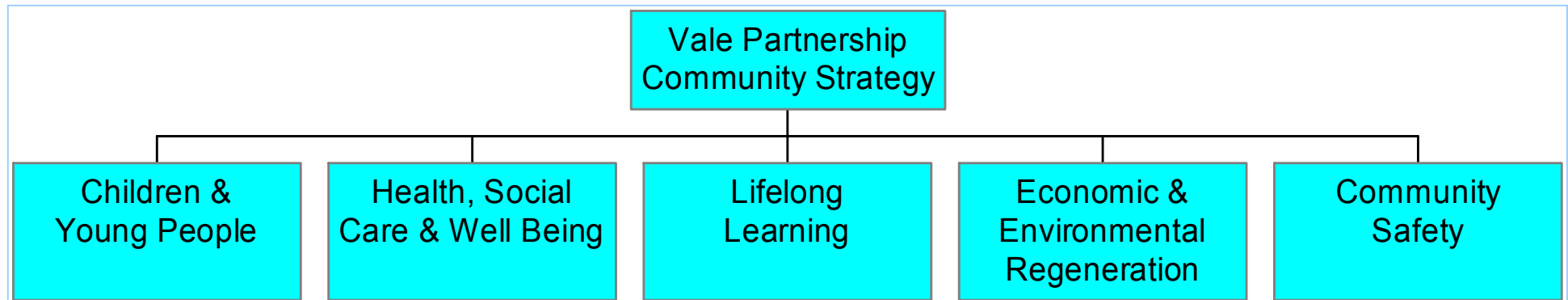
Strategaeth Iechyd, Gofal Cymdeithasol a Lles - Pennod Un

Amcanion

- Datblygu ffyrdd newydd o ymgysylltu â chleifion a'r cyhoedd er mwyn creu newid sylweddol yn y ffordd mae unigolion a chymunedau yn derbyn cyfrifoldeb am eu hiechyd.
- Datblygu ymagwedd systemau cyfan, ac archwilio'n feirniadol y rhyngwyneb rhwng holl agweddau'r system iechyd a gofal cymdeithasol.

Cysyllitadau â Phartneriaethau, Strategaethau a Chynlluniau Lleol Allweddol eraill

Lluniwyd a darparwyd y Strategaeth hon yng nghyd-destun proses cynllunio partneriaethol ehangach sy'n cynnwys Partneriaeth Bro Morgannwg, Partneriaeth Fframwaith Plant a Phobl Ifanc, y Bartneriaeth Diogelwch Cymunedol, y Gynghrair Iechyd a phartneriaethau eraill. Mae hefyd yn cymryd i ystyriaeth y blaenoriaethau parhaus a gymeradwywyd o'r blaen gan sefydliadau a'u partneriaid. Dangosir y partneriaethau strategol allweddol ym Mro Morgannwg isod :



Mae Cydgysylltwyr pob un o'r partneriaethau allweddol hyn yn cyfarfod yn rheolaidd er mwyn sicrhau bod y gwaith yn gydgysylltiedig ac yn gydategol. Bydd y Bartneriaeth Iechyd, Gofal Cymdeithasol a Lles yn monitro gwaith yr holl grwpiau cydweithio sy'n ymwneud â materion sy'n berthnasol i frw ymlaen â'r Strategaeth.

Pennod Dau

Sut y lluniwyd y Strategaeth Iechyd, Gofal Cymdeithasol a Lles

Proses Datblygu'r Strategaeth hon

Cydarweiniwyd y gwaith o ddatblygu'r Strategaeth Iechyd, Gofal Cymdeithasol a Lles i Fro Morgannwg gan Gyngor Bro Morgannwg a Bwrdd Iechyd Lleol Bro Morgannwg. Gwnaed cryn dipyn o waith i ddatblygu'r trefniadau partneriaethol a'r methodolegau a fodolai eisoes er mwyn datblygu'r Strategaeth.

Mae *Memorandwm Cyd-ddealltwriaeth* yn ei le ac mae hwn yn rhagnodi'r cytundeb rhwng Bwrdd Iechyd Lleol Bro Morgannwg a Chyngor Morgannwg ar gyfer gwneud gwaith mewn perthynas â'r Strategaeth. Ei fwriad yw bod yn sylfaen i'r cydatebolrwydd a'r trefniadau cydweithio a grëwyd er mwyn llunio a gweithredu'r Strategaeth. Mae'r ddau sefydliad wedi ymrwymo i sicrhau cyd-ddealltwriaeth o'r blaenoriaethau ar gyfer diwallu anghenion pobl Bro Morgannwg o ran iechyd a lles, a byddant yn cymryd y Strategaeth i ystyriaeth wrth gyflawni eu swyddogaethau.

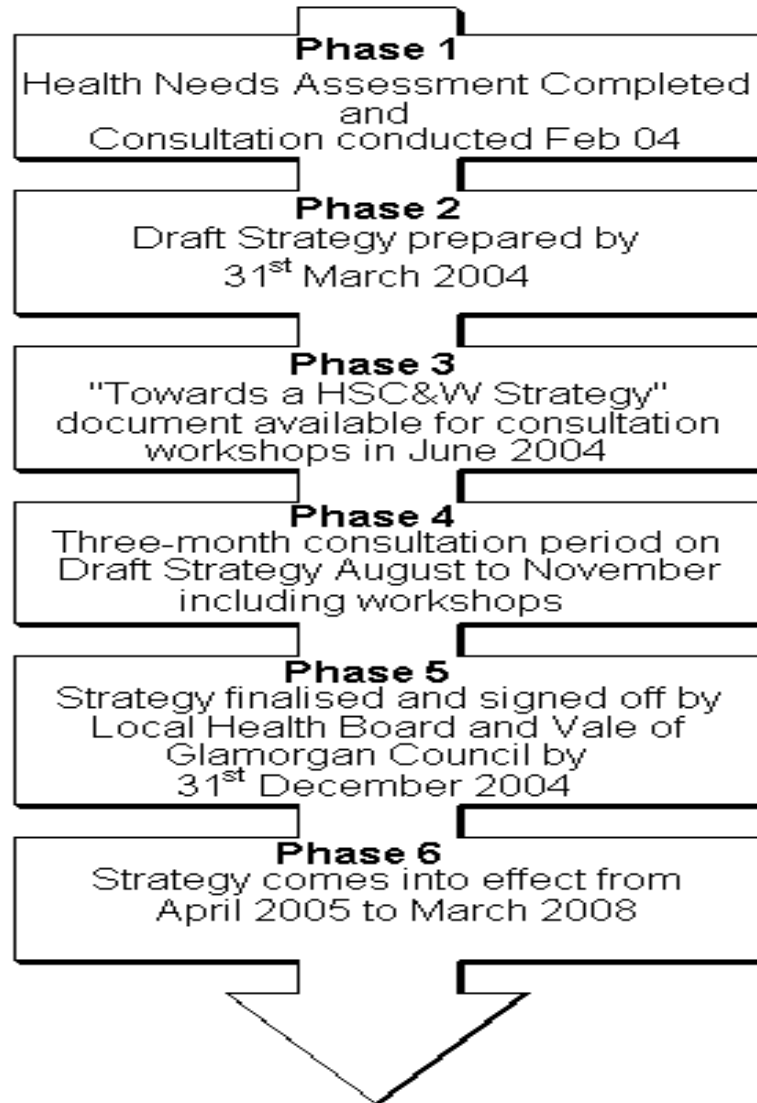
Trefniadau Partneriaethol ar gyfer Iechyd, Gofal Cymdeithasol a Lles

Mae'r trefniadau cydgynllunio a fodolai eisoes wedi cael eu hailganolbwyntio a'u defnyddio i gefnogi'r datblygiad hwn ac mae'r hen Grŵp Gweithredol Strategol ar y cyd, gydag uwch swyddogion yn cynrychioli Cyngor Bro Morgannwg, Bwrdd Iechyd Lleol Bro Morgannwg, Ymddiriedolaethau GIG a Chanolfan Gwasanaethau Gwirfoddol y Fro wedi gweithredu fel grŵp llywio trwy'r cyfnodau datblygu cychwynnol ac ymgynghori. Bellach mae'r Grŵp Gweithredol Strategol wedi cael ei ailgyflunio i ffurfio'r Bartneriaeth Iechyd, Gofal Cymdeithasol a Lles.

Y cam cyntaf wrth ddatblygu'r Strategaeth hon oedd cynnal *Asesiad Anghenion Iechyd* o'r boblogaeth leol. Roedd hwn yn gynhwysfawr iawn ac ystyriodd benderfynyddion ehangach iechyd yn ogystal â salwch a materion penodol i faes iechyd. Mae'r dystiolaeth a gasglwyd yn ystod yr *Asesiad Anghenion Iechyd* wedi cael effaith uniongyrchol ar ddatblygiad y Strategaeth hon.

Mae'r siart ganlynol yn dangos camau datblygu'r Strategaeth.

Strategaeth Iechyd, Gofal Cymdeithasol a Lles - Pennod Dau



Bu'r Grŵp Gweithredu, sy'n fforwm amlasiantaethol, yn cefnogi datblygiad yr Aseiad Anghenion Iechyd a datblygiad y Strategaeth hon. Adeiladodd y fforwm ar y trefniant partneriaethol a fodolai ynghynt ac a oedd wedi cyfrannu at y Strategaeth Gymunedol ym Mro Morgannwg, ac mae'n cynnwys aelodaeth eang ar draws llawer o randdeiliaid ac asiantaethau.

Y Grŵp Gweithredu a wnaeth yr holl orchwylion yr oedd eu hangen i ddarparu'r Strategaeth yn llwyddiannus o fewn yr amserlen a bennwyd gan Lywodraeth Cynulliad Cymru. Hefyd sefydlwyd Grŵp Ymgynghori amlasiantaethol i hwyluso a threfnu'r ymgynghori ar gyfer yr Aseiad Anghenion Iechyd, a hwn a sicraodd fod yr holl asiantaethau ac unigolion perthnasol wedi cael cyfle i gyfrannu at yr ymgynghori ar yr Aseiad Anghenion Iechyd a'r Strategaeth. Y grŵp hwn a hwylusodd ac a drefnodd yr ymgynghori ar yr Aseiad Anghenion Iechyd ac a hwylusodd yr ymgynghori ar y Strategaeth Iechyd, Gofal Cymdeithasol a Lles ddrafft a datblygu cydflaenoriaethau yn ystod 2004.

Mae *Gweithdrefn ar gyfer Cydweithredu* wedi cael ei llunio gan y Grŵp Gweithredu. Mae hon yn disgrifio'r prosesau partneriaeth ac ymgysylltu sy'n ymwneud â'r Strategaeth ac yn ceisio egluro sut y datblygwyd y Strategaeth a sut y caiff ei gweithredu, mewn cydweithrediad llawn â'r holl bartneriaid lleol.

Strategaeth Iechyd, Gofal Cymdeithasol a Lles - Pennod Dau

Mae Cyngor Bro Morgannwg a'r Bwrdd Iechyd Lleol wedi sefydlu tîm cynllunio partneriaethol ar y cyd i gefnogi agenda cynllunio iechyd, gofal cymdeithasol a lles.

Mae'r tîm yn gweithio o swyddfeydd y Bwrdd Iechyd Lleol ac â Chydgysylltydd a gydbenodwyd sydd wedi cydgysylltu'r gwaith o gynhyrchu'r Strategaeth ac a fydd yn rheoli ei gweithredu. Yn gydnaws â'r trefniadau gwaith partneriaethol integredig eraill ym Mro Morgannwg, bydd y tîm hwn yn cynorthwyo ag integreiddio'r gwaith o gynllunio a chomisiynu gwasanaethau fel bo'n briodol.

Mae'r trefniadau partneriaethol hyn wedi cynorthwyo â'r gwaith sylweddol a wnaed eisoes, a chânt eu hadolygu'n barhaus er mwyn sicrhau bod y cyfeiriad strategol a'r cydweithio angenrheidiol ar gael er mwyn ateb gofynion y bartneriaeth a'r sefydliadau sy'n rhan ohoni.

Ymgysylltu â Rhanddeiliaid a'r Cyhoedd

Er mwyn llunio Strategaeth Iechyd, Gofal Cymdeithasol a Lles berthnasol rhaid wrth bwyslais cryf ar gynnwys y cyhoedd a'r gymuned ac ymgynghori â hwy. Ym Mro Morgannwg rydym wedi ymgynghori ar ddatblygu a chwblhau'r Asesiad Anghenion Iechyd a'r Strategaeth. Arweiniwyd y gwaith o lunio'r Asesiad Anghenion Iechyd gan y Cyfarwyddwr Iechyd Cyhoeddus Lleol yn y Bwrdd Iechyd Lleol ac mae'n cyflwyno amrywiaeth o ddata yn ymwneud ag iechyd a lles.

Ymgynghorwyd yn helaeth ar yr Asesiad hwn rhwng mis Rhagfyr 2003 a mis Chwefror 2004.

Anfonwyd copïau o'r ddogfen ymgynghori at gynrychiolwyr sefydliadau partneriaethol a grwpiau rhanddeiliaid lleol, a chynhaliwyd digwyddiad ymgynghori ar ddiwedd mis Ionawr 2004. Mae'r safbwyntiau o'r digwyddiadau hyn wedi dylanwadu ar fersiwn terfynol yr Asesiad Anghenion Iechyd, sydd ar gael ar dudalennau gwe'r Bwrdd Iechyd Lleol a'r Cyngor.

www.valeofglamorganlhb.wales.nhs.uk

a

www.valeofglamorgan.gov.uk

Wrth symud ymlaen i ddatblygu'r Strategaeth Iechyd, Gofal Cymdeithasol a Lles, lluniwyd rhaglen ymgynghori a ddechreuodd gyda chyhoeddi'r cydgyhoeddiad cyntaf o dan yr enw "Towards a Health, Social Care and Well-being Strategy" a oedd ar gael ar ddiwedd mis Mawrth 2003. Yn dilyn hyn cynhaliwyd gweithdai yn Llanilltud Fawr, y Barri a Phenarth yn ystod mis Mehefin 2004. Parhaodd yr ymgynghori gyda rhagor o weithdai ym mis Medi 2004. Trwy'r rhain bu modd i rhanddeiliaid gael y Strategaeth ddrafft a chael trafodaethau ynghylch y blaenoriaethau strategol canfyddedig.

Strategaeth Iechyd, Gofal Cymdeithasol a Lles - Pennod Dau

Hefyd dosbarthwyd y Strategaeth ddrafft i randdeiliaid er gwybodaeth ac i roi iddynt gyfle ffurfiol i gyflwyno sylwadau.

Mae amrywiaeth fawr o randdeiliaid wedi cymryd rhan yn y broses ymgynghori, gan gynnwys holl aelodau Partneriaeth Bro Morgannwg ac eraill fel a restrir isod:

- Aelodau'r Panel Dinasyddion
- Asiantaeth yr Amgylchedd Cymru
- Athrofa Prifysgol Cymru, Caerdydd
- Awdurdod Datblygu Cymru
- Bwrdd Iechyd Lleol Bro Morgannwg
- Canolfan Gwasanaethau Gwirfoddol y Fro
- Coleg y Barri
- Comisiwn Iechyd Cymru
- Consortiwm Addysg a Hyfforddiant y Fro
- Cyngor Bro Morgannwg
- Cyngor Cefn Gwlad Cymru
- Cyngor Chwaraeon Cymru
- Cyngor Iechyd Cymunedol Bro Morgannwg
- ELWa
- Gofalwyr a defnyddwyr gwasanaethau
- Grŵp Llywio Prifathrawon
- Gwasanaeth Prawf Cenedlaethol (De Cymru)
- Gwasanaeth Tân De Cymru
- Heddlu De Cymru
- Pobl sy'n cael gofal nyrsio neu breswyl yn ogystal â phobl sy'n cael tai â chymorth
- Sector Busnes Preifat
- Siambr Fasnach Caerdydd
- Staff ym meysydd iechyd a gofal cymdeithasol sy'n darparu gwasanaethau rheng flaen
- Ymddiriedolaeth GIG Bro Morgannwg
- Ymddiriedolaeth GIG Caerdydd a'r Fro

PENNOD TRI

Y Darlun ym Mro Morgannwg Heddiw

3.1 Proffil Demograffig

3.1.1 Cwmpas Daeryddol

Mae Bro Morgannwg ar arfordir De Cymru i'r gorllewin o Gaerdydd ac i'r dwyrain o Ben-y-bont ar Ogwr. Mae a wnelo'r Strategaeth Iechyd, Gofal Cymdeithasol a Lles â holl boblogaeth Bro Morgannwg.

Map 3.1.A: Map o Fro Morgannwg



Cofnododd Cyfrifiad 2001 tua 119,300 o bobl yn byw ym Mro Morgannwg (57,000 o wrywod a 62,000 o fenywod). Mae dros hanner ohonynt yn byw yn y ddwy dref fwyaf, sef y Barri (47,000) a Phenarth (20,930). Mae'r gweddill (dros 50,000 o bobl), yn byw mewn ardaloedd mwy gwledig, mewn trefi bach megis Llanilltud Fawr, Dinas Powys a'r Bont-faen, ac mewn llu o bentrefi, pentrefynnau a chymunedau ffermio diarffordd.

Map 3.1.B: Etholaethau Bro Morgannwg



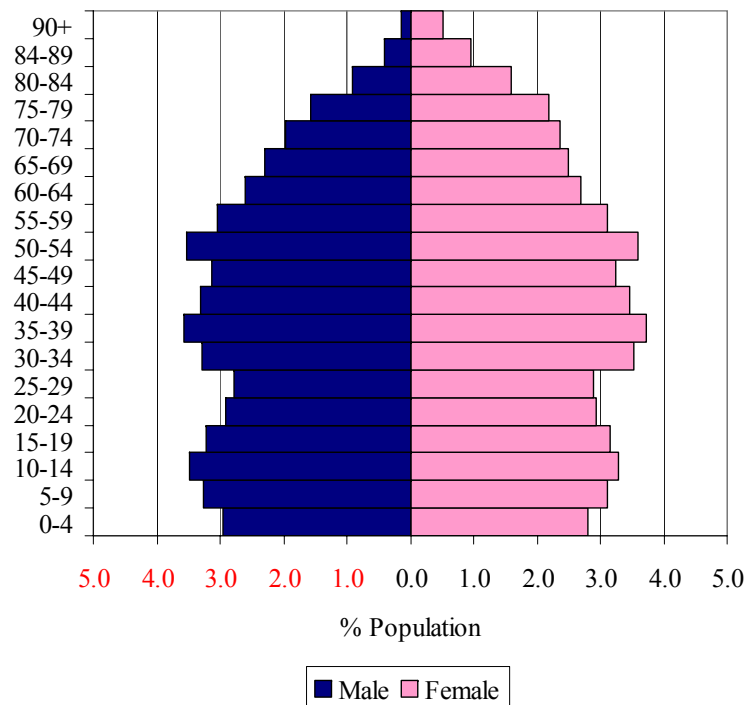
Tabl 3.1.A: Tueddiadau Poblogaeth: 1990-2001
Amcangyfrif Canol Blwyddyn o'r Boblogaeth, miloedd yn ôl band oed: 1991-2001

	1991	1992	1993	1994	1995	1996	1997	1998	1999	2000	2001	% newid
0-4	8.2	8.0	7.8	7.7	7.6	7.4	7.4	7.4	7.4	7.4	7.3	-11.0
0-14	24.0	23.9	23.9	23.8	23.7	23.7	24.0	24.1	24.0	24.1	23.9	-0.4
65+	18.9	19.1	19.0	19.4	19.4	19.5	19.7	19.8	19.9	20.1	19.9	5.3
80+	4.2	4.3	4.0	5.0	4.5	4.6	4.7	4.7	5.0	5.2	5.3	26.2
Pob Oed	118.1	117.5	116.9	116.7	116.2	116.3	116.9	117.6	117.9	119.3	119.3	1.0

Ffynhonnell : Swyddfa Ystadegau Gwladol

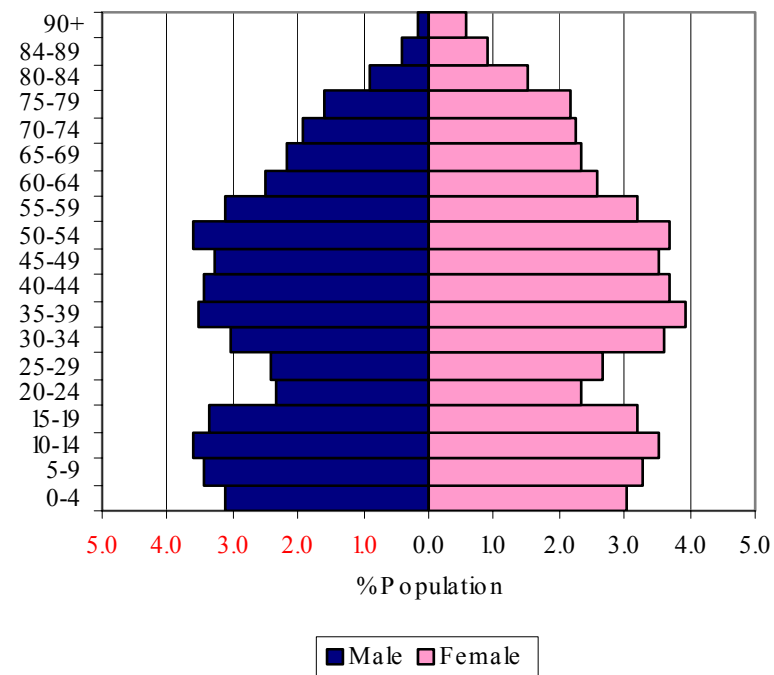
Wales % Population

Source: ONSMYE 2001



The Vale of Glamorgan % Population

Source: ONSMYE 2001



Ffigwr 3.1.B: Amcangyfrif Canol Blwyddyn o'r Boblogaeth 2001

	Nifer (mewn miloedd)			Canran y boblogaeth gyfan	
	Gwryw	Benyw	Pobl	Gwryw	Benyw
0-4	3.7	3.6	7.3	3.1	3.0
5-9	4.1	3.9	8.0	3.4	3.3
10-14	4.3	4.2	8.5	3.6	3.5
15-19	4.0	3.8	7.8	3.4	3.2
20-24	2.8	2.8	5.6	2.3	2.3
25-29	2.9	3.2	6.1	2.4	2.7
30-34	3.6	4.3	7.9	3.0	3.6
35-39	4.2	4.7	8.9	3.5	3.9
40-44	4.1	4.4	8.5	3.4	3.7
45-49	3.9	4.2	8.1	3.3	3.5
50-54	4.3	4.4	8.7	3.6	3.7
55-59	3.7	3.8	7.5	3.1	3.2
60-64	3.0	3.1	6.1	2.5	2.6
65-69	2.6	2.8	5.4	2.2	2.3
70-74	2.3	2.7	5.0	1.9	2.3
75-79	1.9	2.6	4.5	1.6	2.2
80-84	1.1	1.8	2.9	0.9	1.5
84-89	0.5	1.1	1.6	0.4	0.9
90+	0.2	0.7	0.9	0.2	0.6
Pob Oed	57200	62100	119300	Ffynhonnell: Swyddfa Ystadegau Gwladol	

3.1.2 Proffil y Boblogaeth

Mae tua 119,300 o bobl yn byw ym Mro Morgannwg ar hyn o bryd; oddeutu 57,200 o wrywod a 62,000 o fenywod, sy'n adlewyrchu'r ffaith bod menywod ar y cyfan yn byw'n hirach na dynion. Mae'r ffigyrau diweddaraf yn dangos mai 76 oed yw'r disgwyliad oes ar adeg geni i ddynion yn y Fro o'i gymharu ag 80.5 i fenywod. Dros y 10 mlynedd diwethaf:

- Mae cyfanswm y boblogaeth wedi codi tua 1%.
- Bu lleihad yn nifer y plant a chynnydd yn nifer yr hen bobl, sy'n cael ei adlewyrchu yn y ffigyrau i Gymru gyfan.
- Mae'r canran wedi newid fwyaf yn y garfan dros 80 oed (+26.2%). Mae hyn yn arwyddocaol uwch na'r ffigur i Gymru gyfan, sef 19.8%.

Mae datblygiadau tai ar lan y dŵr yn y Barri ac yn y Rhws, a chynnydd yn nifer personél y fyddin yn Sain Tathan, yn ffactorau a fydd yn effeithio ar gynlluniau i ddarparu gwasanaethau iechyd, addysg a chymdeithasol ychwanegol. Hefyd, mae Bwrdd Iechyd Lleol Bro Morgannwg a Chyngor Bro Morgannwg yn ymwybodol o'r cynnydd ym mhoblogaeth yr henoed a'r galw o'u tu hwy ar y ddarpariaeth gwasanaethau yn y dyfodol.

3.1.3 Iechyd yn gwella

At ei gilydd mae pobl yng Nghymru yn byw bywydau hirach ac iachach na chenedlaethau'r gorffennol. Mae hyn yn arbennig o wir ym Mro Morgannwg lle mae'r rhan fwyaf o ddangosyddion iechyd, gofal cymdeithasol a lles yn dangos bod y Fro yn gwneud yn sylweddol well na chyfartaledd Cymru. Mae Bro Morgannwg yn lle da i fyw a gweithio.

Mae cyfraddau marwolaeth pobl o dan 75 oed yn parhau i gwmpo ac maent yn arwyddocaol is na chyfartaledd Cymru. Mae disgwyliad oes i ddynion ar adeg eu geni ym Mro Morgannwg bellach wedi codi i 76 oed, ac 80.5 oed i fenywod. Yn 1998, holodd Arolwg Iechyd Cymru sampl fawr o boblogaeth Cymru a rhoddodd ddarlun o brofiad pobl o salwch, anabledd a ffordd o fyw. Cynhyrchodd sgorau cryno ar gyfer iechyd meddyliol a chorfforol. Roedd sgôr y Fro yn arwyddocaol uwch, h.y. roedd yn dangos iechyd gwell nag yn y rhan fwyaf o'r rhannau eraill o Gymru.

Serch hynny nid oes lle i fod yn hunanfodlon ac mae digon o le i wella. Mae Cymru'n cymharu'n wael â nifer fawr o wledydd yn Ewrop ac mae hyn yn wir ers degawdau lawer. Er enghraifft, er bod disgwyliad oes wedi codi tua 5 mlynedd ar draws Ewrop yn y 25 mlynedd diwethaf, yn ystod y cyfnod hwnnw, mae disgwyliad oes yng Nghymru wedi bod tair i bedair blynedd yn llai na gwledydd gorau Ewrop ac yn waeth na Lloegr.

Er bod Bro Morgannwg ar y cyfan yn well ei byd na llawer i ran o Gymru, byddai'n fwy priodol yn y dyfodol ei chymharu â rhannau eraill o'r DU ac Ewrop.

3.1.4 Anghydraddoldebau Iechyd

Ym Mro Morgannwg mae gwahaniaethau amlwg mewn iechyd h.y. anghydraddoldebau iechyd. O'r 22 o etholaethau (a elwid wardiau gynt), mae gennym 10 o ardaloedd mwyaf ffyniannus Cymru. Fodd bynnag, mae Castleland a Gibbonsdown yn y Barri ym mhumed uchaf y rhestr o ardaloedd mwyaf amddifad yng Nghymru, ac mae tair ardal arall yn y Barri – Court, Cadoc a Buttrills – yn yr ail bumed. Felly mae'r ystadegau ar gyfer Bro Morgannwg gyfan yn celu gwahaniaethau mewn statws iechyd rhwng etholaethau a chymdogaethau bach o fewn yr ardaloedd hynny.

Mae Mynegai Amlamddifadedd Cymru yn fesur sy'n ein galluogi i restru a sgorio ardaloedd yn ôl amddifadedd. Mae'r tabl isod (*ffigwr 3.1.C isod*) yn rhoi crynodeb o'r sefyllfa yn y Fro ac yn dangos sut mae'r ardaloedd mwyaf amddifad yn dioddef "amlamddifadedd", h.y. incwm, cyflogaeth, iechyd a thai gwael. Mae'n waith go galed iddynt gadw'n ffit ac yn iach.

Mae'r tabl hefyd yn dangos sut mae rhai ardaloedd yn y Fro wledig megis Llanbedr y Fro, Y Rhws a Saint-y-brid â mynediad gwael i wasanaethau. Bydd mwy o ddata ar lefel cymunedau o Gyfrifiad 2001 ar gael yn ystod 2004, a bydd hynny'n ein galluogi i ddisgrifio anghydraddoldebau iechyd yn y Fro yn well. Fodd bynnag, rhaid i ni beidio ag anghofio y gellir disgrifio anghydraddoldebau iechyd yn ôl rhyw, oed, hil a grŵp bregus, yn ogystal ag ardal ddaearyddol.

3.1.5 Marwolaethau

Fel yng ngweddill Cymru, mae cyfraddau marwolaethau yn y Fro wedi bod yn gostwng dros y degawd diwethaf. Rhwng 1991 a 2001, 367.6 ym mhob 100,000 oedd cyfradd marwolaethau o bob achos a nodwyd yn y Cyfraddau Ewropeaidd Marwolaethau Safonedig yn ôl Oed ymhlith pobl o dan 75 oed yn y Fro. Roedd hyn yn arwyddocaol is na'r cyfradd o 409.6 ym mhob 100,000 ar gyfer Cymru.

Mae clefydau cylchrediad a chanser yn gyfrifol am tua 50% o'r holl farwolaethau. Dangosir patrwm tebyg gyda gostyngiad mewn marwolaethau dros y degawd diwethaf. Mae'r ffigyrau mewn perthynas â chlefyd ischaemig y galon hefyd yn dangos gostyngiad i bobl o dan 75 oed rhwng 1990 a 2001. Yn ystod y cyfnod hwn hefyd 15.3 ym mhob 100,000 oedd y Cyfradd Ewropeaidd Marwolaeth Safonedig yn ôl Oed ar gyfer Clefyd Pwmonaidd Rhwystrol Cronig ymhlith pobl o dan 75 oed yn y Fro, sy'n arwyddocaol is na'r cyfradd o 20.0 ym mhob 100,000 ar gyfer Cymru.

Er bod y ffigyrau hyn yn dangos bod y Fro yn lle cymharol iach i fyw, rhaid peidio â gadael iddynt gelu'r ffaith bod nifer fawr o bobl yn dal i farw o glefyd cronig y galon a chanser, sy'n gwneud y rhain yn feysydd pwysig i fynd i'r afael â hwy yn y Strategaeth.

Strategaeth Iechyd, Gofal Cymdeithasol a Lles – Pennod Tri

Ffigur 3.1.C: Mynegai Amlamddifadedd Cymru – sgorau etholaethau.

MA o fewn yr awdurdod lleol	Etholaeth	Mynegai 3 Aml Amddifadedd sgôr lle ar restr Cymru		Maes Incwm sgôr lle ar restr Cymru		Maes Cyflogaeth sgôr lle ar restr Cymru		Maes Iechyd sgôr lle ar restr Cymru		Maes Addysg sgôr lle ar restr Cymru		Maes Tai sgôr lle ar restr Cymru		Maes Mynediad sgôr lle ar restr Cymru	
		sgôr	lle ar restr Cymru	sgôr	lle ar restr Cymru	sgôr	lle ar restr Cymru	sgôr	lle ar restr Cymru	sgôr	lle ar restr Cymru	sgôr	lle ar restr Cymru	sgôr	lle ar restr Cymru
1	Castleland	34.7	130	45.3	112	32.4	204	28.6	242	41.6	133	47.0	103	0.5	847
2	Gibbonsdown	34.3	136	61.5	50	25.5	279	20.9	343	51.3	84	8.9	586	8.5	594
3	Court	31.1	185	42.5	128	25.6	277	21.7	331	53.3	76	25.7	276	2.5	775
4	Cadog	26.1	260	33.0	198	20.0	357	19.1	372	44.4	117	26.1	271	6.6	646
5	Buttrils	23.0	321	33.7	192	24.3	294	22.5	319	23.2	309	14.5	457	2.3	781
6	Dyfan	13.1	597	16.7	414	10.8	537	15.6	435	17.3	402	3.8	733	9.5	569
7	Llanbedr y Fro	12.9	609	0.6	844	20.5	349	18.4	383	0.6	843	12.3	504	35.4	178
8	Stanwell	10.4	673	14.0	466	10.3	549	15.3	440	5.1	692	11.6	518	1.3	817
9	Barug	9.0	712	9.8	562	9.5	570	7.7	616	7.8	613	10.2	553	8.5	595
10	Sain Tathan	8.6	725	9.0	583	3.4	747	4.3	716	12.7	495	0.2	860	29.4	234
11	Illtud	8.4	735	8.7	591	6.4	653	5.3	686	10.0	556	17.8	394	5.1	691
12	Alexandra	8.0	747	7.8	613	8.7	589	9.2	578	4.0	725	17.1	406	1.6	808
13	Y Rhws	7.4	765	4.1	722	3.4	744	3.3	750	7.9	612	0.7	841	37.9	158
14	Cornerswell	7.0	775	6.5	651	5.6	678	7.4	626	13.4	478	7.4	625	1.7	805
15	Llanilltud Fawr	5.7	807	3.4	745	3.1	757	2.4	778	13.1	486	0.1	864	17.1	406
16	Saint-y-brid	5.3	816	0.7	838	3.2	751	2.1	788	0.8	836	1.3	818	36.9	166
17	Llandŵ/Ewenni	4.6	831	0.4	850	3.1	754	2.1	789	0.2	858	4.0	726	29.1	237
18	Llandochoau	4.2	834	2.6	774	2.9	763	4.0	727	6.6	647	3.8	734	9.2	576
19	Sili	4.1	839	2.1	791	2.3	782	2.8	765	1.3	819	3.3	748	20.8	345
20	Dinas Powys	3.7	843	4.0	726	3.0	759	2.5	775	1.5	809	2.9	763	10.9	535
21	Y Bont-faen	3.6	845	0.3	853	1.0	829	0.5	846	0.1	862	6.2	659	25.3	281
22	Gwenfô	3.3	848	0.7	839	1.2	822	0.7	838	1.9	796	0.1	862	24.1	297
Pwysau				0.25		0.25		0.15		0.15		0.10		0.10	

(Ffynhonnell: Swyddfa Ystadegau Gwladol. Ym mhob maes dangosir y tair etholaeth fwyaf amddifad mewn rhifau du. Mae sgorau uwch yn golygu mwy o amddifadedd)

3.1.6 Henaint

Mae cyfraddau marwolaethau yn y Fro yn is na chyfartaledd Cymru, gan ddangos bod pobl yn byw yn hirach. Er bod hyn yn ddangosydd cadarnhaol, mae'n debyg o arwain at gynnydd yn y galw, a dengys y ffigyrau isod fod y galw am wasanaethau i bobl hŷn eisoes yn eithaf uchel:

Cododd nifer y cleientiaid 75–84 oed oedd yn cael cymorth gan y Gwasanaethau Gofal Cymunedol 66% rhwng 2002/3 a 2003/4

- Cododd nifer y cleientiaid 85+ oed oedd yn cael cymorth gan y Gwasanaethau Gofal Cymunedol 16% rhwng 2002/3 a 2003/4.
- Cododd nifer yr asesiadau a gwblhawyd i gleientiaid 65+ oed o 2809 i 2852 rhwng 2002/3 a 2003/4
- Cododd nifer y nosweithiau o ofal seibiant a ddarparwyd i gleientiaid 65+ oed 22% rhwng 2002/3 a 2003/4.

Mae ffigyrau o Arolwg Iechyd Cymru 1998 yn dangos:

bod 6 o bob 10 o bobl dros 70 oed wedi ymweld â'u meddyg teulu yn ddiweddar o'u cymharu â 5 o bob 10 rhwng 50 a 70 oed, a 4 o bob 10 o bobl o dan 50 oed.

- Bydd pobl hŷn yn fwy tebygol o ddefnyddio gwasanaethau cleifion mewnol: roedd pobl rhwng 70 a 80 oed ddwywaith mor debygol a phobl dros 80 oed deirgwaith mor debygol o'u defnyddio â phobl o dan 60 oed
- Roedd pobl dros 70 oed yn llawer mwy tebygol o ddefnyddio gwasanaethau ategol na phobl o dan 60 oed (yn arbennig ciropodyddion, ymwelwyr iechyd, gofal cartref a gweithwyr cymdeithasol)
- Y prif resymau pam y derbynnir pobl dros 50 oed i'r ysbyty yw: canser, clefyd y galon a strôc, problemau'r system dreulio a chlefydau cenhedllo-wrinol

Mae'r dystiolaeth yn dangos bod angen i'r Strategaeth ymateb i'r newidiadau demograffig. Fel a welir yn y penodau canlynol, mae'r Strategaeth yn cydnabod yr hyn a ddarperir eisoes ac yn nodi meysydd i'w datblygu er mwyn dangos i ba gyfeiriad y bydd yn rhaid i ddarpariaeth gwasanaethau fynd yn y dyfodol.

Mae'r siart ganlynol yn dangos canran y bobl 65 oed a throsodd sy'n byw yn y 23 Etholaeth, a chanran yr aelwydydd sy'n cynnwys un pensiyntwr/aig yn unig.

Strategaeth Iechyd, Gofal Cymdeithasol a Lles – Pennod Tri

Etholaeth	Canran y bobl 65 oed a throsodd	Canran yr aelwydydd sy'n cynnwys un pensiynwr/aig yn unig
Barug	22.2	18.0
Buttrils	18.5	16.8
Cadog	10.3	9.8
Castleland	13.4	14.7
Cornerswell	16.1	16.0
Court	13.5	11.7
Y Bont-faen	19.9	14.0
Dinas Powys	18.8	14.0
Dyfan	19.5	17.2
Gibbonsdown	13.8	12.9
Illtud	15.9	14.3
Llandochau	18.3	12.5
Llandochau/Ewenni	15.5	8.7
Llanilltud Fawr	13.1	11.7
Llanbedr y Fro	15.0	7.7
Plymouth	28.8	18.4
Y Rhws	14.8	11.0
Sain Tathan	10.3	9.7
Saint Awstin	18.1	16.6
Saint-y-brid	21.1	10.5
Stanwell	19.1	19.1
Sili	17.7	12.4
Gwenfô	19.2	11.8

Mae canran y bobl 65 oed a throsodd yn amrywio mewn gwahanol rannau o'r Fro o 10.3% yn Sain Tathan i 28.8% mewn rhai rhannau o Benarth. Mae Tabl 3.1.D yn dangos yr amrywiad hwn fesul etholaeth ac hefyd yn dangos canran yr aelwydydd lle mae pensiynwr/aig yn byw ar ei ben/ei phen ei hun.

[I gael rhagor o wybodaeth am ddemograffeg Bro Morgannwg gweler yr Asesiad Anghenion Iechyd].

3.2 Proffil Gwasanaethau

Mae'r ffordd y darperir y gwasanaethau ar hyn o bryd yn effeithio ar brofiad pobl o iechyd a lles, gan fod angen iddynt allu dibynnu ar gymorth a gwasanaethau ar wahanol adegau a chfnodau bywyd. Mae'r adran hon yn cyflwyno proffil:

- y gwasanaethau gofal cymdeithasol a ddarperir ar draws Bro Morgannwg
- y gwasanaethau iechyd a ddarperir ar draws Bro Morgannwg
- gwasanaethau eraill sy'n cael effaith ar brofiad pobl sy'n byw ym Mro Morgannwg o iechyd a lles
- gwasanaethau i grwpiau lleiafrifol

3.2.1 Darparu Gwasanaethau Gofal Cymdeithasol

Gwasanaethau i Blant a Theuluoedd

Nod allweddol y Gwasanaethau Plant a Theuluoedd yw diogelu a hybu lles plant a phobl ifanc.

Prif gyfrifoldeb yr Awdurdod Lleol yw sicrhau cymorth effeithiol i 'Blant mewn Angen' fel y'i diffinnir gan Ddeddf Plant 1989. Mae'r gwasanaeth yn cydweithio'n agos â phlant unigol ac mewn partneriaeth â'u teuluoedd i ganfod anghenion plant bregus a darparu pecynnau cymorth wedi'u teilwra lle bo'n briodol. Mae hyn o reidrwydd yn golygu partneriaeth agos gydag asiantaethau statudol eraill, gan gynnwys gweithwyr proffesiynol iechyd, yr heddlu ac addysg.

Y prif ganlyniadau i'r gwasanaeth yw:

- sicrhau bod gan blant fynediad i'r gwasanaeth y maent ei angen i sicrhau eu diogelwch
- galluogi teuluoedd i ddatrys eu hanawsterau eu hunain gyda chymorth gwaith cymdeithasol
- sicrhau'r cyfle mwyaf posibl i Blant y Gofelir Amdanynt gan y Cyngor gael eu lleoli'n agos i'w cartref gyda theulu a fydd yn gallu diwallu eu hanghenion
- cynyddu'r cyfleoedd i roi sefydlogrwydd i Blant y Gofelir Amdanynt lle bynnag y bo'n briodol
- sicrhau bod pobl sy'n gadael gofal yn cael cymorth priodol wrth gyrraedd oedolaeth
- sicrhau cydraddoldeb cyfle a mynediad i blant ag anabledau a'u teuluoedd
 - sicrhau bod cynadleddau a chofrestriadau amddiffyn plant yn bodloni'r gofynion statudol ac yn dilyn yr arferion gorau

Gwasanaethau Iechyd Meddwl Plant a Phobl Ifanc

Mae darparu Gwasanaethau Iechyd Meddwl Plant a Phobl Ifanc (CAMHS) yn allweddol i fynd i'r afael â'r problemau sylfaenol sy'n cyfrannu at allgáu cymdeithasol ac atal problemau iechyd meddwl yn y dyfodol. Mae ymchwil yn dangos bod tua un o bob pump o blant a'r glasoed yn dioddef o amrywiaeth fawr o broblemau iechyd meddwl, gyda'r rhan fwyaf o'r anawsterau hyn yn cael sylw gan weithwyr proffesiynol sy'n gweithio yn y Gwasanaethau Gofal Sylfaenol – Ymarferwyr Cyffredinol, Ymwelwyr Iechyd, Athrawon a Gweithwyr Cymdeithasol.

Mae Tîm CAMHS Arbenigol Bro Morgannwg yn wasanaeth iechyd meddwl plant aml-ddisgyblaethol integredig a arweinir yn glinigol gan Seiciatrydd Plant. Mae'r tîm hwn yn cynnig help ar lefelau eilaidd a thrydyddol angen iechyd meddwl, h.y. gyda phroblemau sydd gan blant, y glasod a'u teuluoedd na ellir eu datrys gyda help y gwasanaethau gofal sylfaenol yn unig.

Mae'r tîm yn darparu amrywiaeth o ymyriadau a thriniaethau gyda gwaith allgymorth yn y gymuned ac ymgynghori â gweithwyr proffesiynol, ac mae'n cynnwys:

- athrawon arbenigol
- nyrsys seiciatryddol cymunedol
- seiciatrydd plant a staff meddygol eraill
- arbenigydd nyrsio clinigol
- seicolegydd plant
- gweithwyr cymdeithasol arbenigol

Mae'r tîm arbenigol hwn yn rhan o rwydwaith ehangach o wasanaethau i blant a'r glasod sy'n cael problemau iechyd meddwl.

Gwasanaethau i Bobl Hŷn

Darperir y rhain trwy wasanaethau nyrsys ardal, gofal sylfaenol, gweithwyr cymdeithasol, gwasanaethau gofal dydd, gofal cartref a gofal preswyl a nyrsio.

Mae gwaith ar y gweill i gynyddu cyfran y bobl hŷn sy'n cael cymorth i aros yn eu cartrefi, lle mae gofal tymor-hir yn edrych yn debygol ar ôl salwch, mân drawma neu argyfwng, trwy bartneriaethau newydd gydag iechyd a'r sector annibynnol. Mae hyn yn cynnwys cymorth i ofalwyr. Y pwyslais yw sicrhau bod pob defnyddiwr gwasanaeth a gofalwr yn cael asesiad ac adolygiad priodol o'r ffordd y rheolir eu gofal.

Mae ymrwymiad parhaus hefyd i 'Greu System Deg ac Unedig i Asesu a Rheoli Gofal' trwy gydweithredu'n effeithiol ag Ymddiriedolaethau GIG a Bwrdd Iechyd Lleol Bro Morgannwg. Mae'r Ganolfan Gysylltu a Gwybodaeth wedi cael ei chyflwyno fel ffordd o ddatblygu llwybrau cyfeirio cyson i drigolion y Fro yr ystyrir eu bod yn llai cymwys i gael Gwasanaethau Gofal Cymunedol. Mae dull gwahaniaethol o Reoli Gofal yn cael ei datblygu er mwyn sicrhau y dosberthir adnoddau mewn ffordd briodol a theg. Darperir gwasanaethau hefyd trwy'r Timau Nam Corfforol a Synhwyrdd, Gwaith Cymdeithasol Ysbytai a Therapi Galwedigaethol.

Gwasanaethau i Oedolion â Iechyd Meddwl Gwael

Eir i'r afael ag anghenion pobl hŷn sydd â phroblemau iechyd meddwl yn unol ag argymhellion y Comisiwn Archwilio o'r adroddiad 'Losing Time'. Canfuwyd y themâu strategol allweddol canlynol: gwella mynediad i wasanaethau; gwella cydweithio; darparu pecynnau gofal cynhwysfawr a llwybrau gofal clir; a gwella ansawdd gofal.

Ar hyn o bryd mae gwaith ar y gweill i:

- ddarparu Rheolaeth Ofal yng nghyd-destun gwasanaeth iechyd meddwl integredig lleol cynhwysfawr
- parhau i gynnal a datblygu'r Gwasanaeth Lleoli Oedolion er mwyn sicrhau bod cymaint ag sy'n bosibl ar gael i holl ddefnyddwyr gwasanaethau oedolion ar draws Bro Morgannwg
- creu'r cyfleoedd mwyaf posibl i bobl ag iechyd meddwl gwael fyw yn y gymuned

Mae Fframwaith Gwasanaeth Cenedlaethol (NSF) Iechyd Meddwl wedi darparu agenda ar gyfer gwella gwasanaethau i oedolion ag iechyd meddwl gwael. Mae'n canolbwyntio ar oedolion oed gwaith (18-65), er ei fod hefyd yn cyfeirio at faterion i wasanaethau iechyd meddwl plant a phobl hŷn, gwasanaethau camddefnyddio sylweddau a'r gwasanaethau cyfiawnder troseddol. Yn y Fframwaith mae saith safon neu amcan cyffredinol, y mae gwaith tuag atynt yn mynd rhagddo, sef:

- hybu cynhwysiant cymdeithasol
- grymuso a rhoi cymorth i ddefnyddwyr gwasanaethau a gofalwyr
- hybu cyfleoedd ar gyfer patrwm bywyd beunyddiol normal
- comisiynu gwasanaethau hygyrch a theg
- darparu gwasanaethau cynhwysfawr ac ymatebol
- asesu cleientiaid mewn modd effeithiol a llwybrau gofal effeithiol
- sicrhau gweithlu digonol o ran nifer, sgiliau a chymorth

Gwasanaethau i Bobl ag Anabledd Dysgu

Mae datblygu gwasanaethau i bobl ag anabledd dysgu wedi cael ei seilio ar amcanion y Strategaeth Cymru Gyfan ar gyfer Datblygu Gwasanaethau i Bobl ag Anfantais Feddyliol 1983, Canllawiau Strategaeth Anfantais Feddyliol Cymru 1994 ac, yn ddiweddarach, ar 'Gwireddu'r Addewidion' a'r Canllawiau ar Egwyddorion ac Ymatebion Gwasanaethau. Roedd y rhain yn ailadrodd y tair egwyddor allweddol sy'n dal i gyfarwyddo'r ffordd y darperir gofal i bobl ag anableddau dysgu, sef:

Strategaeth Iechyd, Gofal Cymdeithasol a Lles – Pennod Tri

- Yr hawl i batrwm bywyd cyffredin yn y gymuned
- Yr hawl i gael eu trin fel unigolion
- Yr hawl i help a chymorth ychwanegol wrth ddatblygu eu potensial mwyaf

Ar hyn o bryd, mae'r gwasanaethau gofal cymdeithasol a ddarperir i oedolion ag anabledd dysgu yn cynnwys:

- Cymorth yn y cartref
- Gwasanaethau dydd
- Cymorth i fyw yn y gymuned
- Llety â chymorth, gwasanaethau cartrefi preswyl a nyrsio
- Gwasanaethau arbenigol i bobl ag anghenion cymhleth, lluosog neu ddwys

Mae Llywodraeth Cynulliad Cymru wedi sicrhau bod tair blynedd o gyllid ar gael o dan y Strategaeth Anableddau Dysgu i Oedolion a Phobl Hŷn, o 2004 hyd 2007. Mae Cyngor Bro Morgannwg wedi cynnal archwiliad o'r holl wasanaethau sy'n cael eu darparu a'u comisiynu i bobl ag anableddau dysgu, gan gynnwys yr holl leoliadau all-sirol. Cydnabyddir nad yw'r ystod gwasanaethau sydd ar gael yn ddigon i ddiwallu'r anghenion sy'n cael eu canfod. Mae angen creu mwy o gapasiti ar gyfer defnyddwyr presennol y gwasanaeth a phobl ifanc ag anghenion cymhleth, a fydd yn gadael addysg dros yr ychydig flynyddoedd nesaf. Bydd mynd i'r afael â'r diffygion hyn yn y gwasanaeth yn galw am gydgyllunio manwl, a bydd y cyllid o'r Strategaeth yn caniatáu i hyn ddigwydd.

Gwasanaethau Camddefnyddio Sylweddau

Mae Camddefnyddio Sylweddau yng Nghymru yn broblem gymhleth sydd â goblygiadau eang a niweidiol i ansawdd bywyd unigolion, teuluoedd a chymunedau. Mae Cynllun Gweithredu Lleol Bro Morgannwg ar Gamddefnyddio Sylweddau 2005-2008 yn darparu fframwaith clir ar gyfer gwireddu'r nodau ac amcanion strategol allweddol a nodir yn 'Delio â Chamddefnyddio Sylweddau yng Nghymru: Y Dull Partneriaeth' a hefyd gweithredu fframweithiau Llywodraeth Cynulliad Cymru ar gyfer Triniaethau. Mae'r Cynllun Gweithredu ar Gamddefnyddio Sylweddau yn canolbwyntio ar hybu ffyrdd iach o fyw, datblygu cymunedau diogelach trwy orfodaeth, a gwella gwasanaethau iechyd a chymorth i'r bobl yr effeithir arnynt gan gamddefnyddio sylweddau neu'r effeithiau a ddaw o'u camddefnyddio.

Mae data ar raddfa a natur camddefnyddio sylweddau a chysylltiadau â throsedd, ffigyrau lleol ar y galw mawr am wasanaethau, a gwerthusiadau llwyddiannus o gynlluniau lleol wedi cynorthwyo i bennu blaenoriaethau ar gyfer datblygu'r Cynllun Gweithredu ar Gamddefnyddio Sylweddau hwn. Un thema allweddol sy'n sylfaen i'r Cynllun Gweithredu ar Gamddefnyddio Sylweddau yw'r angen i gydbwysu'r agendâu ar gyfer triniaeth ac atal.

Mae Nod Allweddol 1 yn nodi'r angen am ymagwedd gydgysylltiedig at atal camddefnyddio sylweddau ac addysg amdano ar gyfer pob grŵp oedran, a'r angen i gael ymgyrchoedd wedi'u targedu yn y cyfryngau a gwella mynediad at wybodaeth.

Mae Nod Allweddol 2 yn nodi mecanweithiau i ostwng lefelau troseddu ymhlith camddefnyddwyr sylweddau a rhoi cymorth er mwyn gostwng lefelau aildroseddu. Mae'r adran hon hefyd yn nodi bod angen gweithredu argymhellion allweddol yr adroddiad 'Hidden Harm', gan danlinellu'r angen i ddarparu gwasanaethau cymorth i bobl y mae'r effeithiau a ddaw o gamddefnyddio sylweddau, gan gynnwys trais yn y cartref, yn effeithio arnynt.

Mae Nod Allweddol 3 yn anelu at gynyddu nifer y camddefnyddwyr sylweddau sy'n cymryd rhan mewn rhaglenni triniaeth/adsefydlu. Mae'r adran hon hefyd yn nodi bod angen cynyddu capasiti gwasanaethau lleol i ymateb i'r galw mawr sy'n bodoli eisoes, yn ôl pob sôn.

Mae Nod Allweddol 4 yn nodi mecanweithiau i leihau'r gallu i gael cyffuriau anghyfreithlon a lleihau'r gallu i gael sylweddau niweidiol eraill yn amhriodol.

Gwasanaethau i Ofalwyr

Mae dogfen y Cynulliad Cenedlaethol '*Gofalu am Ofalwyr: Strategaeth ar gyfer Gofalwyr yng Nghymru*' yn nodi cynlluniau i wella iechyd a lles tymor-hir gofalwyr a'r bobl maent yn gofalu amdanynt. Daeth y Cynllun Grant Arbennig i Ofalwyr o'r fenter hon, i ysgogi amrywiaeth a hyblygrwydd o ran gwasanaethau i ofalwyr. Mae Bro Morgannwg yn cydnabod yr holl gymorth a'r gofal a roddir gan ofalwyr 'anffurfiol' yn y gymuned. Mae'r cymorth hwn yn galluogi unigolion bregus i aros yn eu cartrefi mewn amgylchedd sy'n gyfarwydd ac yn gysurion iddynt. Heb yr holl gymorth hwn, ni fyddai unigolion bregus yn gallu aros yn eu cartrefi a byddai angen darpariaethau gofal eraill er mwyn sicrhau eu diogelwch a'u lles. Mae'r Grant wedi galluogi Cyngor Bro Morgannwg i adeiladu ar y cymorth y mae eisoes yn ei roi i ofalwyr trwy ei wasanaethau sefydledig. Mae gwasanaethau newydd wedi cael eu datblygu i ddiwallu anghenion canfyddedig y gofalwyr ac i wella'r dewis sydd ar gael i'r defnyddwyr gwasanaethau presennol a darpar ddefnyddwyr gwasanaethau.

Ar hyn o bryd mae'r Cynllun Grant i Ofalwyr yn ariannu gwasanaethau i'r grwpiau cleientiaid ar restrir isod:

- Gofalwyr Ifanc
- Plant ag Anabledd Corfforol
- Pobl ag Anabledd Dysgu
- Oedolion ag Iechyd Meddwl Gwael
- Pobl Hŷn ag Iechyd Meddwl Gwael
- Pobl Hŷn

Strategaeth Iechyd, Gofal Cymdeithasol a Lles – Pennod Tri

Yn ogystal â'r uchod, mae sawl gwasanaeth cymorth arall ar gael i bob gofalwr. Cynigir y rhain gan wahanol sefydliadau ac maent yn cynnwys darparu gwybodaeth, cyngor, eiriolaeth a hyfforddiant i ofalwyr. Hefyd sefydlwyd gwasanaeth i gynnig crefftwr i wneud atgyweiriadau bach yn y tŷ i ofalwyr. Darperir llawer o'r gwasanaethau hyn gan y sector gwirfoddol, gan alluogi pobl nad ydynt am ymwneud â'r Gwasanaethau Cymdeithasol i gael gwasanaeth annibynnol.

Sefydlodd Cynghrair Iechyd y Fro grŵp datblygu amlasiantaethol yn 2001 i fwrw ymlaen â gweithredu ar iechyd a lles gofalwyr. Mae'r grŵp hwn wedi cyfrannu at ddatblygu gwybodaeth i ofalwyr trwy wybodaeth ar y we a Phecyn Gwybodaeth i Ofalwyr.

Cynhelir adolygiad o ddogfennau a phrosesau asesu arbenigol i Ofalwyr trwy ddatblygu a gweithredu'r broses Asesu Unedig.

Gwasanaethau i Oedolion

Mae'r gwasanaethau i oedolion yn mabwysiadu ymagwedd sy'n gwella effeithiolrwydd a pherfformiad darpariaeth uniongyrchol gwasanaethau, ac yn sicrhau gwasanaethau mwy cystadleuol.

Darperir gofal dydd a gwasanaethau gofal preswyl a chartref yn ogystal â phrydau ysgol ac arlwyo lles i drigolion Bro Morgannwg o wahanol ganolfannau ym Mhenarth, y Barri a gorllewin y Fro. Cynhelir trefniadau partneriaethol gydag Ymddiriedolaethau GIG, Sefydliadau Gwirfoddol achymdeithasau tai yn yr holl wasanaethau creiddiol. Mae'r rhain yn cynnwys y canlynol:

Gofal Preswyl

- 23 gwely gofal i'r Henoed Bregus eu Meddwl - yr Awdurdod Lleol
- 64 gwely gofal i bobl hŷn - yr Awdurdod Lleol
- 65 gwely gofal i bobl hŷn mewn partneriaeth â Chymdeithas Tai Hafod
- 3 gwely gofal seibiant preswyl fesul nos i ddefnyddwyr gwasanaethau ag anableddau dysgu

Gwasanaethau Dydd

- 65 lle i bobl ag anableddau dysgu
- 25 lle i bobl ag anableddau corfforol
- 64 lle i bobl hŷn darperir 210 o brydau y dydd ar draws y grwpiau cleientiaid

Yn ogystal, comisiynir 157 o leoliadau nyrsio, 321 o leoliadau preswyl a 49 o leoliadau gofal dydd oddi wrth y sectorau preifat a gwirfoddol.

3.2.2 Darparu Gwasanaethau Gofal Iechyd

Mae gwasanaethau a ddarperir mewn ysbytai ac yn y gymuned yn cael eu comisiynu'n lleol gan y Bwrdd Iechyd Lleol oddi wrth dwy Ymddiriedolaeth GIG, sef Caerdydd a'r Fro a Bro Morgannwg. Yn ogystal, mae Comisiwn Iechyd Cymru yn comisiynu gwasanaethau GIG arbenigol i'r boblogaeth.

Mae'r gwasanaethau lleol a gomisiynir a/neu a ddarperir trwy bartneriaethau lleol a gofal sylfaenol yn cynnwys:

Gwasanaethau Gofal Sylfaenol

Ar hyn o bryd mae 17 practis ymarferwyr cyffredinol, 23 fferyllfa gymunedol, 22 practis deintyddol a 17 practis optometregol yn darparu gofal sylfaenol ym Mro Morgannwg. Y contractwyr hyn fel arfer yw'r man cyswllt cyntaf i bobl sydd angen gwasanaethau'r GIG ac maent yn darparu 90 y cant o ymgynghoriadau'r GIG. Gwneir newidiadau i'r gwasanaethau yn unol â strategaethau Llywodraeth Cynulliad Cymru, Cynllun Gweithredu Gofal Sylfaenol Bwrdd Iechyd Lleol y Fro a'r weledigaeth ar gyfer y Gwasanaeth Iechyd yng Nghymru a geir yn adroddiad Wanless. Mae'r contractwyr yn darparu gwasanaethau yn unol â'r contractau y cytunwyd arnynt yn genedlaethol. Cafodd y contractau cenedlaethol hyn eu moderneiddio; daeth contract newydd i Ymarferwyr Cyffredinol i rym ar 1af Ebrill 2004, a dilynwyd hwn gan contract fferyllol newydd yn hydref 2004. Bydd contract deintyddol newydd yn dilyn, o bosibl ym mis Ebrill 2005.

Gwasanaethau Gofal Eilaidd

Ymddiriedolaeth GIG Caerdydd a'r Fro sy'n darparu'r rhan fwyaf o'r gwasanaethau gofal iechyd cymunedol ac eilaidd i drigolion canol a dwyrain Bro Morgannwg. Hi hefyd yw prif ddarparwr gwasanaethau arbenigol i boblogaeth De Cymru a'r tu hwnt. Mae Ymddiriedolaeth GIG Bro Morgannwg yn darparu'r rhan fwyaf o'r gwasanaethau gofal iechyd cymunedol ac eilaidd i drigolion gorllewin y Fro. Hi hefyd yw prif ddarparwr gwasanaethau anabledd dysgu ar gyfer Bro Morgannwg gyfan.

Darperir y gwasanaethau o lawer o gyfleusterau. Darperir gofal mewn ysbytai yn Ysbyty Athrofaol Cymru, Caerdydd, Ysbyty Llandochoau, Ysbyty'r Barri ac Ysbyty Tywysoges Cymru, Pen-y-bont. Mae pum canolfan iechyd a chlinig yn y Fro sy'n darparu gofal yn y gymuned.

Mae'r gwasanaethau y mae'r Ymddiriedolaethau GIG yn eu darparu yn eang ac yn amrywiol ond maent yn cynnwys:

- Nyrsio Cymunedol – nyrsys ardal ac ymwelwyr iechyd
- Gofal Canolraddol ac Adsefydlu – yn y gymuned ac mewn ysbytai, gan gynnwys gwasanaethau therapi
- Clinigau cleifion allanol
- Cynlluniau Diagnosis – e.e. pelydr x a phroffion gwaed
- Gofal Cleifion Mewnol – mewn argyfwng a dewisol
- Gofal mewn argyfwng yn yr uned argyfwng

- Gwasanaethau Iechyd Meddwl – yn y gymuned ac mewn ysbytai
- Gwasanaethau Canser
- Gwasanaethau Anabledd Dysgu

Yn ogystal, mae Ymddiriedolaeth GIG Caerdydd a'r Fro yn darparu llawer o wasanaethau clinigol trwy ei ysbyty hyfforddi, Ysbyty Athrofaol Cymru, sydd â chysylltiadau agos iawn â Choleg Meddygaeth Ysbyty Athrofaol Cymru.

Gwasanaethau Canser

Clefyd yr henoed yw canser yn bennaf; dim ond 25% o'r holl achosion oedd gan bobl o dan 60 oed. Ar hyn o bryd mae gan Gymru boblogaeth hynaf y DU, gydag 17 y cant o'r bobl dros 65 oed. Wrth i boblogaeth Cymru barhau i heneiddio, mae nifer yr achosion o ganser yn debyg o godi, ac mae poblogaeth y Fro yn heneiddio ar gyfradd gynt nag unrhyw ran arall o Gymru. Mae Uned Gwybodaeth ac Arolygaeth Canser Cymru yn awgrymu y gall Cymru ddisgwyl gweld dros 5,000 o bobl ychwanegol â chanser bob blwyddyn erbyn 2024 oherwydd bod ei phoblogaeth yn heneiddio.

Darperir gwasanaethau gofal canser gan Ymddiriedolaeth GIG Felindre, Ymddiriedolaeth GIG Caerdydd a'r Fro ac Ymddiriedolaeth GIG Bro Morgannwg, yn ogystal â chyfraniad gan Ofal Canser Marie Curie a Macmillan Cancer Relief.

Mae'r gwaith o gynllunio darpariaeth gwasanaethau i'r Fro yn y dyfodol yn cael ei reoli o dan nawdd Rhwydwaith Canser De Ddwyrain Cymru. Mae Bro Morgannwg yn un o ddeg Bwrdd Iechyd Lleol yn y Rhwydwaith.

3.2.3 Darparu Gwasanaethau eraill sy'n effeithio ar Iechyd a Lles

Yn ogystal â gwasanaethau a ddarperir ac a dargedir at anghenion iechyd a/neu cymdeithasol, mae gan Gyngor Bro Morgannwg wasanaethau sy'n cyfrannu at y darlun ehangach.

Diogelwch Cymunedol

Mae Deddf Troseddu ac Anhrefn 1998 wedi arwain at sefydlu Partneriaeth Diogelwch Cymunedol amlasiantaethol Bro Morgannwg. Mae'r bartneriaeth wedi cyhoeddi Strategaeth Gostwng Troseddu ac Anhrefn 3 blynedd sy'n targedu'r blaenoriaethau canlynol o ran troseddu ac anhrefn trwy grwpiau gorchwyl amlasiantaethol:

- Cydweithio'n agos â'r Heddlu i ymgorffori egwyddorion atal troseddu i gynllun adeiladau, trefweddau a mannau agored newydd
- Gostwng nifer y troseddau treisgar gan gynnwys trais yn y cartref
- Creu amgylchedd mwy diogel i annog cynhwysiant cymdeithasol

Strategaeth Iechyd, Gofal Cymdeithasol a Lles – Pennod Tri

- Gostwng nifer yr achosion o droseddu ac anhrefn yn erbyn unigolion a grwpiau bregus
- Annog cerddwyr a beicwyr i ddefnyddio manau cyhoeddus megis strydoedd a pharciau er mwyn lleihau'r potensial am droseddu yn y manau hyn a sicrhau nad yw ofn troseddu yn cadw defnyddwyr posibl i ffwrdd
- Darparu gwasanaeth TCC wedi'i ganoli ar drefi'r Barri a Phenarth
- Cefnogi mentrau gan gymunedau lleol a'r Heddlu i redeg cynlluniau Gwarchod Cymdogaeth

Gwasanaethau Tai

Mae Isadran Gwasanaethau Tai y Cyngor yn cwmpasu Tai Cyngor a Thai'r Sector Preifat a chan fwyaf mae'n targedu ei ymyriadau o dan y tri phennawd canlynol;

- Mynd i'r afael ag angen am dai
- Adnewyddu ac Adfywio Cymdogaethau
- Buddsoddi mewn Tai Cyngor

Mae strategaethau wedi cael eu datblygu yn dilyn arolygon ar sail tystiolaeth ac ymgynghori ar raddfa eang. Ar hyn o bryd mae'r Isadran yn gweithio gyda Chynghrair Iechyd Bro Morgannwg i sefydlu cysylltiadau iechyd a thai a gaiff eu defnyddio hefyd i ffurfio darpariaeth gwasanaethau yn y dyfodol. Cyhoeddir y gwasanaethau a gynigir ar hyn o bryd yn Strategaeth Dai Leol Bro Morgannwg ac maent yn cynnwys y canlynol:

- Digartrefedd a chyngor ar dai
- Cefnogi Pobl
- Cymorth â thai (gan gynnwys Grantiau Cyfleusterau i'r Anabl)
- Datblygu a gweithredu adnewyddu ardaloedd
- Swyddogaeth uniongyrchol fel landlord ar gyfer 4,000 o denantiaethau
- Cyngor a mentrau effeithlonrwydd / rheoli ynni ar draws pob sector
- Gwasanaeth Larymau Cymunedol y Fro
- Gorfodi safonau tai yn y sector preifat
- Trwyddedu safleoedd carafannau / cartrefi symudol

Mae'r rhain i gyd yn ymwneud ag un o benderfyniadau amgylcheddol allweddol iechyd ac yn cyfrannu'n uniongyrchol i iechyd a lles trigolion Bro Morgannwg.

Mae digartrefedd yn broblem ddifrifol a chynyddol. Ym Mro Morgannwg, mae nifer yr ymgyflwyniadau gan bobl ddigartref wedi codi 374% yn y pedair blynedd diwethaf o 327 yn 2000/1 i 1226 yn 2003/4. Mae astudiaethau wedi canfod nifer fawr o achosion o ddibyniaeth ar alcohol gan bobl ifanc ddigartref. Hefyd, mae teuluoedd digartref mewn llety dros dro yn dweud eu bod yn cael mwy o heintiau ac maent yn fwy tebyg o ddiodef o ddiffyg maeth a chael babanod gyda phwysau geni isel. Mae angen sylw penodol ar y grŵp defnyddwyr hwn o dan y Strategaeth.

Mae Partneriaeth Cefnogi Pobl Bro Morgannwg o'r farn bod gwasanaethau cymorth tai o'r safon gorau yn allweddol i fyw'n annibynnol, a hynny ar hyd continwrm anghenion gofal.

Mae 2,326 o gleientiaid wedi eu nodi fel rhai sydd ag anghenion o ran cymorth; mae gan 18.42% anghenion ysgafn o ran cymorth, 25.52% anghenion cymedrol o ran cymorth a 56.06% anghenion difrifol o ran cymorth. Y materion pwysicaf yw, digartref / digartref posibl; symudedd corfforol; anabledau dysgu; iechyd meddwl; cam-drin yn y cartref; a phobl ifanc a bregus.

Gwasanaethau Hamdden

Yn nogfen Llywodraeth Cynulliad Cymru 'Ffyrdd Iach a Gweithgar o Fyw yng Nghymru: fframwaith ar gyfer gweithredu' dangosir y cysylltiad rhwng gweithgareddau corfforol ac iechyd. "Mae yna dystiolaeth gadarn i awgrymu y buasai poblogaeth fwy gweithgar yn mwynhau lefelau sylweddol is o gordewdra, clefyd cardiofasgwlaidd a'r clefyd siwgr math 2, yn ogystal â gostyngiad yn yr achosion o rai mathau o ganser, a llai o anafiadau sy'n gysylltiedig ag oedran ymysg pobl hŷn, ynghyd â llai o broblemau iechyd meddwl".

Mae Adran Hamdden a Thwristiaeth Cyngor Bro Morgannwg wedi ymrwmo i gryfhau'r cysylltiad hwn ac mae eisoes wedi ceisio hwyluso neu gymryd rhan mewn mentrau sy'n cyfrannu at wella lefelau cyffredinol iechyd yn yr ardal. Mae cyhoeddiad Llywodraeth Cynulliad Cymru 'Dringo'n Uwch', strategaeth ar gyfer ymgynghori ar Chwaraeon a Gweithgareddau Hamdden Egnïol yng Nghymru (Gorffennaf 2004), yn pennu targedau clir o ran iechyd ar gyfer maes hamdden. Mae hefyd yn cadarnhau'r rhan bwysig y bydd pob math o weithgareddau hamdden egnïol yn ei chwarae mewn gwella iechyd.

Mae gweithredu mentrau megis nofio am ddim i bobl ifanc, yn dangos yr ymrwymiad i ddarparu cyfleoedd ar gyfer rhagor o weithgareddau corfforol. Yn benodol yn y Fro, bydd y fenter newydd a ariennir gan y Loteri, 'Active for Life', yn cynnig cyfle clir a phendant i bobl fod yn fwy gweithgar yn gorfforol mewn amgylchedd diogel a gofalg.

Yn arbennig, mae gwaith y Swyddogion Datblygu Chwaraeon a Swyddog Datblygu'r Celfyddydau yn cynyddu'r cyfleoedd i drigolion Bro Morgannwg wella eu hiechyd a'u lles.

Er enghraifft, mae gweithredu Cynllun Chwaraeon newydd Addysg Gorfforol i Ysgolion wedi pontio'r gagendor rhwng ysgolion cynradd ac uwchradd, ac mae'r ddwy Ganolfan Ddatblygu yn Llanilltud Fawr a'r Bont-faen yn helpu ysgolion y Fro i gyrraedd targed cenedlaethol Cynulliad Cymru o ddwy awr yr wythnos o addysg gorfforol.

Strategaeth Iechyd, Gofal Cymdeithasol a Lles – Pennod Tri

Yn ogystal, mae'r gwasanaeth yn galluogi'r gymuned leol i fod yn fwy gweithredol trwy ddatblygu gwirfoddolwyr a hyfforddwyr lleol i ddarparu gweithgareddau hwyliog ac o ansawdd da.

Nod yr Uned Datblygu Chwaraeon yw cael dylanwad mawr ar ennyn diddordeb pobl anoddach eu cyrraedd sydd, am wahanol resymau gan gynnwys iechyd gwael yn y gorffennol, pwysau teuluol / proffesiynol neu ddiffyg hyder, yn byw bywydau anweithgar yn gorfforol. Mae yna enghreifftiau megis taflen 'Girls Get Physical'; Cynghrair Boccia Anabledd; a'r Wyl Olympaidd Mini a gynhaliwyd yn ddiweddar yn Ward Gibbonsdown, lle mae'r dull hwn wedi dechrau cael effaith.

Mewn modd tebyg, nod Rhaglen Datblygu'r Celfyddydau yw gwella iechyd a lles trigolion Bro Morgannwg. Mae'r celfyddydau yn cwmpasu amrywiaeth fawr iawn o weithgareddau gan gynnwys y cyfryngau, dawn, cerddoriaeth, peintio, llenyddiaeth, tecstilau, teledu, crefftiau ac ati. Maent yn offer ataliol, therapiwtig, addysgol, corfforol ac amgylcheddol, sy'n cyfoethogi bywyd, yn codi hyder, ac yn gymdeithasol ryngweithiol.

Mae'r rhaglen wedi datblygu nifer o brosiectau eisoes. Er enghraifft, mae Datblygu'r Celfyddydau mewn partneriaeth gyda Datblygu Chwaraeon wedi bod yn datblygu cyfleoedd i blant a phobl ifanc fwynhau gweithgareddau dawn a theatr corfforol ar ôl ysgol.

Bu'n targedu merched na fyddent fel arfer yn cymryd rhan mewn gweithgareddau corfforol a phlant ag anableddau dysgu penodol gyda'r nod o wella eu gallu i ddysgu, eu hyder, eu rhyngweithio cymdeithasol, eu cyfathrebu, eu rhifedd, a'u sgiliau addysgol eraill, yn ogystal â'r gweithgaredd corfforol y maent yn cymryd rhan ynddo.

Hefyd mae'r Swyddog Datblygu'r Celfyddydau yn aelod allweddol o 'Fforwm Celfyddydau Sbectrw' (Ymdrin â materion Iechyd Meddwl) a chymerodd ran yn lansiad caffi / oriel Travellers gyda Mind yn y Fro. Prosiect yw hwn i bobl ag iechyd meddwl gwael, ac mae wedi rhoi cyfle iddynt arddangos eu peintiadau.

Mae Strategaeth Celfyddydau Cyhoeddus wedi cael ei datblygu ar gyfer y dyfodol. Mae wedi dwyn ynghyd adfywio amgylcheddol a chynnwys a chyfranogiad y gymuned er mwyn llunio'r Strategaeth.

Dysgu Gydol Oes

Mae'r Gyfadran Dysgu a Datblygu yn gyfrifol am ddarparu cyfleoedd dysgu hygyrch sy'n diwallu anghenion dysgwyr o bob oed ac am ddatblygu a hybu diwylliant o ddysgu gydol oes i bawb. Mae'n gwneud hyn trwy gefnogi 61 o ysgolion ym Mro Morgannwg, gan gynnwys 8 ysgol uwchradd a 3 ysgol arbennig, a thrwy'r rhaglen Dysgu Gydol Oes. Mae'r Gyfadran wedi nodi 4 blaenoriaeth yn y Cynllun Strategol Addysg:

- Gwella Ysgolion – canolbwyntio ar wella ansawdd gwasanaethau a mynediad iddynt: addysg o ansawdd da yn y blynyddoedd cynnar gan gynnwys lle rhan-amser i bob blentyn 4 oed; cyflawniad addysgol gwell ym mhob ysgol; Strategaeth Llythrennedd a Rhifedd; cymorth gyda TGCh; hybu'r iaith Gymraeg
- Cynhwysiant a Mynediad – sicrhau mynediad i addysg i blant bregus (e.e. ag anghenion addysgol arbennig, Plant y Gofelir Amdanynt; plant sy'n sâl; plant o grwpiau ethnig lleiafrifol; plant crwydriad); rhoi cymorth i ysgolion wella safonau ymddygiad, gostwng nifer y plant a eithrir a chynyddu'r nifer sy'n bresennol; hybu ymwybyddiaeth hiliol
- Cynllunio Strategol – rheolaeth gynlluniedig ar leoedd mewn ysgolion; darparu gwasanaethau i ysgolion
- Dysgu Gydol Oes – gan gynnwys: Addysg i Oedolion; gwasanaeth Sgiliau Sylfaenol a Saesneg i siaradwyr ieithoedd eraill; Gwasanaeth Mentrau Cymunedol; Siop Waith a Mwy; Gwasanaeth Llyfrgelloedd a Gwybodaeth; y Fargen Newydd; Gwasanaeth Ieuencid

Gwasanaethau Gweladwy

Mae'r gwasanaethau Cyngor hyn yn cefnogi lles y trigolion trwy ddarparu a chynnal a chadw seilwaith o ffyrdd diogel. Y gwasanaethau yw casglu a rheoli gwastraff domestig a masnachol a hybu lleihau, aildefnyddio ac ailgylchu gwastraff. Caiff parciau, mannau agored a lleoedd chwarae eu darparu, eu rheoli a'u cynnal a'u cadw.

Ymhlith amcanion allweddol y gwasanaethau mae:

- Cynnal amgylchedd glân ac wedi'i wella
- Darparu gwasanaeth ymgynghoriaeth peirianeg a strwythurau priffyrdd effeithlon ac effeithiol
- Diogelu datblygu'r rhwydwaith priffyrdd mewn modd priodol a sicrhau sylwadau amserol o safbwynt priffyrdd i geisiadau cynllunio

Adfywio Economaidd ac Amgylcheddol

Ar hyn o bryd, rheilffordd, bws a thrafnidiaeth breifat yw'r trefniadau trafndiaeth i drigolion Bro Morgannwg. Rhoddir ystyriaeth i anghenion yr anabl yn ogystal â'r bobl nad ydynt yn anabl wrth lunio polisiau. Mae ymwybyddiaeth o'r angen am ffyrdd diogel i'r ysgol a gwneir cysylltiadau â'r Strategaeth Troseddu ac Anhrefn er mwyn sicrhau y darperir trafndiaeth gyhoeddus ddiogel. Cydnabyddir y bydd darparu llwybrau beicio yn dod â buddion ehangach i iechyd a lles cymdeithasol.

Prosiectau Cefn Gwlad ac Amgylcheddol

Cerdded yng nghefn gwlad yw'r gweithgaredd hamdden mwyaf poblogaidd yn y DU o hyd, ac mae ymhlith y rhai mwyaf effeithiol o ran budd i iechyd. Mae gan y Fro rwydwaith helaeth o Hawliau Tramwy Cyhoeddus a warchodir yn statudol, sy'n adnodd gwerthfawr ar gyfer hamdden a mynediad i gefn gwlad. Mae'r Cyngor wedi dilyn polisi o agor llwybrau sydd wedi mynd yn amhosibl eu defnyddio a datblygu llwybrau 'caniataol' i roi llwybrau hamdden cylch wedi'u seilio ar ganolfannau poblog a lleoliadau hamdden sy'n bod eisoes. Bellach hyrwyddir y rhain gan Brosiect Valeways, sef elusen sy'n defnyddio gwirfoddolwyr. Yn fwy diweddar, agorodd Valeways Lwybr y Mileniwm, llwybr hirbell o gwmpas y Fro. Mae llwybrau hirbell eraill yn cynnwys Lwybr yr Arfordir Treftadaeth a Lwybr 'Sky to Sea' sy'n ei gysylltu â Lwybr Cerdded Cefn Ogwr.

Mae gan y Cyngor ddau brif Barc Gwledig ym Mhorthceri a Llynnoedd Cosmeston sy'n rhoi cyfle i gymunedau trefol cyfagos y Barri a Phenarth fwynhau hamdden anffurfiol. Mae Cosmeston hefyd yn cynnig cyfle i farchogaeth, hwylio a chanŵio ac mae'n cynnwys pentref Canoloesol a ailgodwyd. Ym Mhorthceri ceir cwrs bwrw a phytio. Mae Gerddi Dyffryn yn cynnig lleoliad mwy ffurfiol o barcdir a gerddi ar gyfer cerdded. Tir arall sy'n eiddo i'r Cyngor ac a reolir ganddo yw tir comin yn y Bont-faen a choetiroedd yn Lecwydd.

Mae rhodwyr yr Arfordir Treftadaeth a'r Parciau Gwledig yn darparu cyfres o ddigwyddiadau, sgysiau a theithiau cerdded tywysedig er mwyn annog pob sector o'r gymuned i gymryd rhan mewn gweithgareddau hamdden. Mae'r ddau hefyd yn darparu gwasanaeth addysgol i ysgolion a cholegau a gweithgareddau i blant megis y clybiau 'Gwylio'. Mae'r holl safleoedd wedi cael eu cynllunio fel y gall pobl o bob gallu gymryd rhan cyn belled ag y bo modd.

Yn ogystal â buddion corfforol hamdden, derbynnir bellach bod mynd i'r awyr iach, 'mannau gwyrdd' a lleoedd dymunol yn cael effaith fuddiol ar iechyd a lles. Mae bod ymysg nodweddion naturiol megis coed neu blanhigion yr ardd, neu o weld golygfa dros lan y môr neu'r wlad, hefyd yn codi ysbryd rhai pobl. Mae Strategaeth Cefn Gwlad y Cyngor, sy'n cael ei hadolygu ar hyn o bryd, yn ymgorffori'r safbwynt hwn.

3.2.4 Gwasanaethau i Grwpiau Lleiafrifol

Cymunedau Du ac Ethnig Lleiafrifol

Cydnabyddir y bydd gan grwpiau Du ac Ethnig Lleiafrifol sy'n byw ym Mro Morgannwg anghenion a gofynion penodol o ran gwasanaethau, yn ymwneud â'u cefndir diwylliannol a chrefyddol.

Bydd hyn yn cwmpasu'r holl wasanaethau perthnasol, o ddarparu gwasanaethau gofal a hamdden, y bydd angen iddynt fod yn sensitif i gefndir cenedlaethol a diwylliannol yr unigolyn, i faterion penodol o ran iechyd sy'n ymwneud ag ethnigrwydd gan gynnwys ffordd o fyw a chefnidir diwylliannol. Bydd angen ystyried tueddiad i gael clefydau penodol e.e. crymangell. Gall anghenion penodol o ran gwasanaethau ymwneud hefyd â rhwystrau o ran iaith neu wybodaeth y bydd yn rhaid eu hystyried wrth ddatblygu polisiau a chynllunio a darparu gwasanaethau. Yn ôl ffigyrau Cyfrifiad 2001, mae 2.2% o drigolion Bro Morgannwg o grwpiau du neu ethnig lleiafrifol.

Gwasanaethau i Sipsiwn a Chrwydriaid

Mae Strategaeth Sipsiwn a Chrwydriaid y Comisiwn Cydraddoldeb Hiliol yn dweud bod Sipsiwn a Chrwydriaid yn wynebu anfantais a chamwahaniaethu ym mron pob agwedd o fywyd. Mae diffyg data digonol yn genedlaethol ac yn lleol yn golygu nad oes dim darlun cywir o'r camwahaniaethu a'r anfantais sy'n bodoli. Y broblem bwysicaf a nodir yw diffyg llety priodol, yn bennaf oherwydd diffyg safleoedd cyhoeddus ac anhawster cael caniatâd cynllunio ar gyfer safleoedd preifat. Mae cyswllt anorfod rhwng diffyg llety ac anawsterau ac anfantais ym meysydd addysg, iechyd a chyfiawnder troseddol.

PENNOD PEDWAR

Materion Strategol i Fro Morgannwg

Mae'r bennod flaenorol wedi rhoi manylion ystod gyfredol y gwasanaethau sy'n cyfrannu at iechyd, gofal cymdeithasol a lles pobl Bro Morgannwg. Yn y bennod hon, ceir disgrifiad o gyd-destun strategol y Strategaeth hon. Ni luniwyd y Strategaeth Iechyd, Gofal Cymdeithasol a Lles ar ei ben ei hun ac mae wedi adeiladu ar gefndir o strategaethau a blaenoriaethau a fodolai eisoes ac sy'n effeithio ar wasanaethau iechyd a lles a rhai cysylltiedig.

Mae'r materion a'r blaenoriaethau allweddol a nodir yn diweddarach yn y Strategaeth wedi cael eu datblygu gan gymryd i ystyriaeth anghenion a demograffeg y boblogaeth, patrwm presennol y ddarpariaeth gwasanaethau a'r cyd-destun strategol cymhleth a osodir gan y cyfeiriad polisi cenedlaethol, strategaethau partneriaethol lleol cytunedig, a chynlluniau Bwrdd Iechyd Lleol Bro Morgannwg a Chyngor Bro Morgannwg ynghylch gwasanaethau a chomisiynu. Yn y blynyddoedd i ddod, bydd y Strategaeth Iechyd, Gofal Cymdeithasol a Lles yn pennu'r cyfeiriad ar gyfer yr holl gytundebau a chynlluniau strategol lleol, ac yn dylanwadu arnynt, a bydd hefyd yn cynorthwyo'r Bwrdd Iechyd Lleol a'r Cyngor i ddylanwadu ar ailgyflunio gwasanaethau a phenderfyniadau ynghylch datblygu yn rhanbarthol ac yn genedlaethol.

Mae'r materion sydd wedi cael eu hystyried wrth ddatblygu'r Strategaeth Iechyd, Gofal Cymdeithasol a Lles gyflawn yn cynnwys y rhai a nodwyd hyn yn hyn trwy'r asesiad anghenion iechyd lleol a'r rhai y cytunwyd arnynt eisoes trwy bartneriaethau strategol lleol eraill. Mae angen i'r safbwynt strategol ym Mro Morgannwg danlinellu ymatebion lleol i flaenoriaethau cenedlaethol a bod yn realistig ynghylch yr adnoddau ariannol sydd ar gael i'r Cyngor a'r Bwrdd Iechyd Lleol.

Strategaethau Cenedlaethol a Lleol

Mae nifer o strategaethau cenedlaethol a lleol ar gyfer Cyngor Bro Morgannwg a Bwrdd Iechyd Lleol Bro Morgannwg wedi dylanwadu ar y Strategaeth Iechyd, Gofal Cymdeithasol a Lles hon. Yn benodol, mae'r adolygiad o Iechyd a Gofal Cymdeithasol yng Nghymru (Wanless) 2003 wedi bod yn ysgogydd i nodi'r angen i addasu gwasanaethau yn strategol fel eu bod yn atal ac yn ymyrryd yn gynnar. Yr un yw'r datblygiadau allweddol o ran gwasanaethau i'r Cynllun Gweithredu Lleol Wanless ac i'r Strategaeth hon.

4.1 Y Strategaethau Cenedlaethol allweddol a ystyriwyd wrth lunio'r Strategaeth hon yw

- Gwella Iechyd yng Nghymru
- Lles yng Nghymru
- Targedau Cynnydd mewn Iechyd
- Gwlad Well
- Blaenoriaethau gweinidogion

Rhagor o Strategaethau Cenedlaethol penodol yw:

- Strategaeth ar gyfer Pobl Hŷn
- Fframwaith Gwasanaeth Cenedlaethol Iechyd Meddwl
- Fframwaith Gwasanaeth Cenedlaethol Plant
- Fframwaith Gwasanaeth Cenedlaethol Clefyd Coronaidd y Galon
- Fframwaith Gwasanaeth Cenedlaethol Diabetes
- Gofalu am Ofalwyr: Strategaeth ar gyfer Gofalwyr yng Nghymru
- Dringo'n Uwch: Chwaraeon a Gweithgareddau Hamdden Egniol yng Nghymru

4.2 Strategaethau Lleol Allweddol

Y Strategaeth Gymunedol

Y strategaeth leol gyffredinol i Fro Morgannwg yw'r Strategaeth Gymunedol 2004-2014. Dogfen yw hon a luniwyd ar y cyd ac a gynhyrchwyd ar ôl ymgynghoriadau helaeth â'r cyhoedd.

Y weledigaeth mae'n ei darparu yw'r Fro fel lle sy'n ddiogel, yn lân ac yn ddeniadol, lle mae unigolion yn cael cyfleoedd i wella eu hiechyd, eu ffyniant a'u lles, a lle mae ymdeimlad cymunedol cryf lle mae gan grwpiau ac unigolion lleol y gallu a'r cwmhelliad i wneud cyfraniad effeithiol i ddfodol yr ardal.

Partneriaeth Bro Morgannwg yw'r bartneriaeth strategol gyffredinol sy'n gyfrifol am gynllunio cymunedol ym Mro Morgannwg. Mae'n goruchwyllo'r gwaith o baratoi a gweithredu'r Strategaeth Gymunedol fel y Strategaeth gyffredinol ar gyfer hybu lles economaidd, cymdeithasol ac amgylcheddol trigolion Bro Morgannwg. Dull ar y cyd yw hwn i wella ansawdd bywyd yn y Fro. Canfu'r ymgynghoriad â'r cyhoedd - a ddarparodd wybodaeth er mwyn llunio'r Strategaeth Gymunedol - flaenoriaethau ar gyfer gweithredu o dan nifer o themâu bras, gan gynnwys Iechyd a Lles. Mae'r Strategaeth Iechyd, Gofal Cymdeithasol a Lles yn datblygu'r themâu a'r blaenoriaethau hynny ac mae'n gyson ag amcanion y Strategaeth, sef:

- Gwellu ansawdd bywyd cymunedau lleol ym Mro Morgannwg
- Darparu canolbwynt ar gyfer cydweithio a chydgyllunio rhwng asiantaethau cyhoeddus a'r sectorau gwirfoddol a busnes
- Cyfrannu at sicrhau datblygu cynaliadwy

Bydd cadw cysylltiad agos â'r Strategaeth Gymunedol yn sicrhau datblygiadau sy'n mynd i'r afael â'r materion sydd o bwys i gymunedau lleol gyda'r nod cyffredinol o:

- Ddatblygu economi amrywiol a chynaliadwy, sy'n darparu ystod eang o swyddi, yn sicrhau bod mwy o gyfranogi yn y farchnad ac yn codi lefelau sgiliau, lle mae gweithwyr cyflogedig yn cymryd eu cyfrifoldebau amgylcheddol a chymdeithasol o ddifrif
- Hybu cyfleoedd dysgu gydol oes, sy'n chwalu rhwystrau i gyfranogiad ac yn rhoi cyfleoedd i bob aelod o'r gymuned
- Gostwng lefelau troseddu ac anhrefn, gan dargedu'r ffactorau cymdeithasol ac economaidd sydd yn aml yn annog gweithgareddau gwrthgymdeithasol
- Darparu cyfleoedd gwell a mwy cydgysylltiedig ar gyfer iechyd, gofal cymdeithasol a lles, mynd i'r afael ag anfanteision pobl fregus ac annog unigolion i ddatblygu ffyrdd iachach o fyw.
- Hybu dyfodol cynaliadwy trwy sicrhau y defnyddir adnoddau amgylcheddol yn ddoeth, bod cydamrywiaeth doreithiog cynefinoedd a rhywogaethau yn cael ei gwarchod a'i gwella, a bod pobl yn cael eu hannog i werthfawrogi eu cymunedau lleol.

Cynlluniau Fframwaith Plant a Phobl Ifanc

Nod cyffredinol y Cynlluniau Fframwaith yw datblygu fframwaith cyffredin o werthoedd, amcanion a blaenoriaethau i fynd i'r afael â darpariaeth anwastad gwasanaethau, codi safonau a gwella ansawdd canlyniadau i bob person ifanc 0 – 25 oed. Y Fframwaith yw'r datganiad strategol allweddol ar sut y caiff lles plant a phobl ifanc ym Mro Morgannwg ei wella dros gyfnod o bum mlynedd.

Partneriaeth y Fframwaith Plant a Phobl Ifanc yw'r Bartneriaeth gyffredinol strategol i blant a phobl ifanc. Mae dwy is-set yn y Bartneriaeth Fframwaith sy'n gweithio ar lefel fwy gweithredol, sef y Bartneriaeth Plant, sy'n ymdrin â materion sy'n ymwneud â phlant 0 – 10 oed, a'r Bartneriaeth Pobl Ifanc, sy'n ymwneud â phobl ifanc 11 – 25 oed.

Lluniwyd Cynllun Strategol pum mlynedd, sy'n cael ei ddiweddarau bob blwyddyn. Partneriaeth y Fframwaith Plant a Phobl Ifanc sydd hefyd yn gyfrifol am weinyddu ffrwd ariannu gan Lywodraeth Cynulliad Cymru, Cymorth, i gefnogi'r Fframwaith a phrosiectau sy'n bodloni ei amcanion. Mae'r arian hwn yn ymgorffori'r ffrydiau ariannu blaenorol ac mae adolygiad o'r prosiectau a ariennir wedi cael ei gynnal er mwyn sicrhau eu bod yn gydnaws â'r canllawiau newydd.

Y Strategaeth Troseddu ac Anhrefn

Mae Cyngor Bro Morgannwg yn cydnabod na all sicrhau gwelliant sylweddol wrth ostwng troseddu ac anhrefn ond gyda chefnogaeth a chydweithrediad llawn asiantaethau a sectorau eraill. Ym Mro Morgannwg, sefydlwyd y Bartneriaeth Diogelwch Cymunedol, sy'n cynnwys asiantaethau a sefydliadau o'r sectorau statudol a gwirfoddol, busnesau a chymunedau lleol. Mae Cyngor Bro Morgannwg a Bwrdd Iechyd Lleol Bro Morgannwg wedi ymrwymo i gefnogi'r Bartneriaeth Diogelwch Cymunedol ac yn chwarae rhan weithredol yn ei gwaith. Mae aelodau'r Bartneriaeth wedi ymrwymo i: 'Gostwng troseddu, anhrefn a'u costau cymdeithasol ac economaidd ym Mro Morgannwg mewn ffordd sy'n gost-effeithiol ac yn gymdeithasol deg'.

Y Strategaeth Dai Leol

Yn y blynyddoedd diwethaf, mae Llywodraeth Cynulliad Cymru wedi cyflwyno gweledigaeth i Gymru sy'n nodi amcanion bras yr hoffent eu cyflawni. Nodir hyn yn y ddogfen:

'Cymru: Gwlad Well'. Mae'r egwyddorion cyffredinol sy'n sylfaen i 'Cymru: Gwlad Well' yn ymwneud â hybu cynhwysiant cymdeithasol, cydraddoldeb cyfle a datblygu cynaliadwy.

Ategir 'Cymru: Gwlad Well' gan weledigaeth y Cynulliad ar gyfer tai. Nodir hon yn 'Cartrefi Gwell i Bobl Cymru – Strategaeth Dai Genedlaethol Cymru'. Mae proses y Strategaeth Dai Leol yn fodd i'r Cyngor fynegi ei amcanion ei hun gan ystyried y themâu a nodir yn y Strategaeth Dai Genedlaethol, a bod yn gydnaws â hwy.

Mae'r Strategaeth Dai Leol yn cwmpasu cyfnod pum mlynedd 2004-2009 ac yn nodi sut y bydd Cyngor Bro Morgannwg yn ymdrin â'r weledigaeth dymor-hir ar gyfer tai ym Mro Morgannwg. Mae'r ddogfen hon yn rhoi cychwyn ar fframwaith a fydd yn cyfarwyddo strategaeth ac yn rhoi sylfaen ar gyfer gwella'r system dai yn barhaus yn y Cyngor. Bydd y weledigaeth fras yn nodi themâu tymor-hir a fydd yn parhau i fod yn rhan o drafodaethau wrth i'r Strategaeth hon gael ei hadolygu a'i diweddarau yn y cylch pum mlynedd.

Yn y fframwaith gweledigaethol hwn, mae'r Strategaeth yn rhoi datganiad o amcanion, canlyniadau targed a meysydd gweithredu bras strategol ym maes tai, y cytunwyd arnynt yn lleol, wedi'u seilio ar ddadansoddiad o anghenion a galw. Mae 12 targed strategol wedi cael eu dosbarthu i bedair thema fras fel a ganlyn:

Rhan Un – Deiliadaethau'r System Tai

1. Hybu sector tai preifat o ansawdd da
2. Gwella'r cyflenwad a hwyluso mynediad ehangach i'r sector rhentu preifat
3. Hwyluso mynediad ehangach i berchenogaeth tai
4. Diogelu a gwella cyflwr eiddo a chymunedau trwy adnewyddu ardaloedd
5. Gwella'r cyflenwad o lety rhent fforddiadwy yn y sector cyhoeddus ar draws Bro Morgannwg
6. Gwella ansawdd a chyflwr stoc tai y Cyngor

Rhan Dau – Anghenion Penodol Pobl o ran Tai

7. Dileu digartrefedd
8. Datblygu atebion o ran tai a chymorth i oedolion, pobl ifanc a phlant bregus
9. Sicrhau bod gan bobl o gymunedau du ac ethnig lleiafrifol fynediad cyfartal i dai.

Rhan Tri – Cyngor a Gwybodaeth

10. Sicrhau bod y cyhoedd yn cael cyngor a gwybodaeth hygyrch a da mewn perthynas â thai

Rhan Pedwar – Y Broses Cynllunio Strategol

11. Gwella cydweithio er mwyn cyflawni amcanion strategol
12. Gwella casglu data yn ymwneud ag amcanion stratego

Yn ogystal, caiff y Strategaeth ei chefnogi gan Gynllun Busnes Stoc Tai yr Awdurdod Lleol, sef cynllun a lunnir bob blwyddyn sy'n cwmpasu anghenion stoc tai'r Cyngor o ran rheoli, cynnal a chadw a buddsoddi.

4.3 Cynlluniau Gwasanaeth, Busnes a Gweithredu Lleol

Mae'r blaenoriaethau allweddol i Fwrdd Iechyd Lleol Bro Morgannwg wedi eu canfod o'r Cynlluniau Lleol canlynol:

Y Rhaglen Gwella Iechyd

Mae blaenoriaethau comisiynu'r Bwrdd Iechyd Lleol fel a ganlyn:

- Adolygu darpariaeth bresennol gwasanaethau gofal sylfaenol a chymunedol
- Datblygu gwasanaethau a ddarperir orau o fewn gofal sylfaenol
- Comisiynu gwasanaethau gofal sylfaenol a nodwyd yn unol â'r strategaeth a'r gyllideb gyffredinol
- Datblygu seilwaith gofal sylfaenol yn unol â'r Strategaeth Ystadau Gofal Sylfaenol

Strategaeth Iechyd, Gofal Cymdeithasol a Lles – Pennod Pedwar

- Datblygu ymhellach wasanaethau iechyd meddwl yn y gymuned a rôl y tîm ymyriad mewn argyfwng
- Darparu rhagor o wasanaethau yn Ysbyty'r Barri
- Gwella gwasanaethau i bobl hŷn gyda mwy o bwyslais ar atal
- Gwella blaenoriaethu a rhyddhau cleifion rhwng gofal sylfaenol ac eilaidd
- Sicrhau nad yw cleifion yn cael eu derbyn i ysbytai yn amhriodol ac nad oes oedi wrth ryddhau cleifion, trwy ddull systemau cyfan o weithio
- Gweithio gyda sefydliadau partneriaethol eraill i gyfuno cyllidebau fel rhan o ymagwedd systemau cyfan er mwyn sicrhau mesurau effeithlonrwydd a gwell werth am arian
- Comisiynu gwasanaethau gofal eilaidd sy'n cyrraedd targedau cenedlaethol o ran amserau mynediad
- Gwneud y defnydd mwyaf posibl o adnoddau
- Gofal Sylfaenol a Chymunedol – ystod gynhwysfawr o wasanaethau gofal iechyd sylfaenol a chymunedol hygyrch, wedi'u seilio ar arferion da.
- Creu cyfleoedd am rolau uwch i holl aelodau'r staff, gan gynnwys contractwyr gofal sylfaenol, er mwyn sicrhau'r capasiti gorau posibl. Defnydd llawn o gapasiti gofal sylfaenol a chymunedol, gan gynnwys Ysbyty'r Barri, er mwyn osgoi derbyn cleifion lle bynnag y bo'n briodol.
- Gofal Eilaidd – gwasanaethau priodol, hygyrch a da, a gefnogir gan wasanaethau atal a gofal ar adegau derbyn a rhyddhau cleifion.
- Ailgynllunio Gwasanaethau – ail-lunio gwasanaethau ar fodolau sy'n canolbwyntio ar wasanaethau gofal sylfaenol a chymunedol, a gefnogir gan wasanaethau aciwt priodol:
 - Iechyd Meddwl
 - Gwasanaethau i fenywod
 - Gwasanaethau i bobl hŷn
 - Gwasanaethau i blant
- Hybu Iechyd ac Atal Clefydau – safonau gofynnol ar gyfer rheoli Clefydau Cronig ym meysydd gofal sylfaenol a chymunedol a chanolbwyntio ar ffyrdd arloesol i wella iechyd y boblogaeth.

Cynllun Gwasanaeth a Chomisiynu Blynnyddol y Bwrdd Iechyd Lleol

Mae Bwrdd Iechyd Lleol Bro Morgannwg wedi datblygu ei weledigaeth ar gyfer iechyd a gofal iechyd y manylir arni fwy yn Fframwaith Gwasanaeth ac Ariannol a Rhaglen Newid Strategol ac Effeithlonrwydd Bro Morgannwg a chaiff ei chaboli ymhellach yn ystod 2004-05, gan ganolbwyntio ar y canlynol:

Strategaeth Iechyd, Gofal Cymdeithasol a Lles – Pennod Pedwar

- Gweithio Partneriaethol – cyd-ddealltwriaeth a chytundeb ar flaenoriaethau gyda sefydliadau partneriaethol a'r gallu i rannu problemau a dod o hyd i atebion newydd.
- Cymorth i rieni sy'n gweithio – Darparu gofal plant i leihau tlodi.

Fframwaith Gwasanaeth ac Ariannol (SaFF) 2004-2005

Mae'r SaFF hwn wedi'i osod yng nghyd-destun Rhaglen Newid Strategol ac Effeithlonrwydd Bwrdd Iechyd Lleol Bro Morgannwg ac mae gofyn iddo sicrhau cydbwysedd ariannol ac ad-dalu benthyciadau o fewn y cyfnod lleiaf posibl. Mae'r SaFF felly wedi canolbwyntio ar gyfyngu ar gostau a'u hosgoi, ar welliannau i effeithlonrwydd a chynhyrchiant, ac ar ail-lunio gwasanaethau er mwyn cyrraedd y targedau a bennwyd i'r gwasanaeth gan Gynulliad Cymru.

Wrth ystyried targedau a blaenoriaethau'r Cynulliad ar gyfer 2004-05, yr heriau allweddol y mae'r bartneriaeth yn eu hwynebu yw:-

- Rheoli'r llwyth gwaith argyfwng/oedi wrth drosglwyddo gofal
- Ymdrin â chapasiti gofal critigol Unedau Gofal Dwys
- Gwella amserau aros am driniaeth ddewisol
- Gwella amserau mynediad i Wasanaethau Canser
- Gwella Gwasanaethau Iechyd Meddwl

- Gweithredu NICE (safonau Sefydliad Cenedlaethol Rhagoriaeth Glinigol)
- Bodloni Cyfarwydddeb Oriau Gwaith Ewrop ar gyfer staff meddygol
- Gweithredu'r contract Gwasanaethau Meddygol Cyffredinol
- Gofal Iechyd Parhaol Datblygiadau yn Ysbyty Brenhinol Caerdydd

Mae'r Bwrdd Iechyd Lleol wedi ymrwymo i sicrhau gwelliannau cynaliadwy tymor-hir i wasanaethau ym Mro Morgannwg. Mae'r prosesau gwneud penderfyniadau er mwyn penderfynu ar flaenoriaethau buddsoddi yn adlewyrchu'r cydbwysedd rhwng atebion tymor-byr er mwyn cyrraedd targedau a newidiadau cynaliadwy tymor-hirach.

Cynllun Newid Strategol ac Effeithlonrwydd (SCEP)

Nod Cynllun Newid Strategol ac Effeithlonrwydd Cymunedol Bro Taf yw canfod cyfleoedd gwirioneddol i leihau gwariant neu ei atal rhag codi mewn meysydd allweddol a chanfod mesurau effeithlonrwydd a all naill ai rhyddhau adnoddau neu wella perfformiad. Yn ogystal, mae Ymddiriedolaeth GIG Caerdydd a'r Fro wedi datblygu Cynllun Ymadfer drafft ar gyfer y cyfnod 2003-2007 er mwyn sicrhau cydbwysedd ariannol unwaith eto.

Strategaeth Iechyd, Gofal Cymdeithasol a Lles – Pennod Pedwar

Mae Cynllun Newid Strategol ac Effeithlonrwydd Bro Taf yn cydnabod bod yna berygl “cyfrif dwbl” neu gael effaith negyddol ar sefyllfa gyffredinol y gymuned yn y senario hwn. Cydnabyddir, felly, bod angen datblygu dull cymunedol go iawn sy'n mynd i'r afael â sefyllfa ariannol y gymuned gyfan.

Mae diffyg agoriadol Bwrdd Iechyd Lleol Bro Morgannwg yn deillio'n bennaf o dri maes:

- Cytundeb Fframwaith Gwasanaeth ac Ariannol gydag Ymddiriedolaethau GIG
- Gofal Parhaol – mae pwysau wedi bod yn y maes hwn bob blwyddyn i Awdurdod Iechyd Bro Taf ac mae gan Fro Morgannwg gyfran anghymesur o'r holl wariant
- Dosbarthu (Rhagnodi Gofal Sylfaenol) – mae pwysau sylweddol yn genedlaethol ar ragnodi gofal sylfaenol. Bu gorwario o ryw 3% ar gyllideb rhagnodi Bwrdd Iechyd Lleol Bro Morgannwg yn 2002-03.

Bydd y cynllun hwn yn ymdrin â'r meysydd hyn trwy:

- Reoli'r Galw – nodi cynigion ynghylch Rheoli'r Galw
- Gofal Parhaol – llunio cynllun gweithredu ynghylch Gofal Parhaol
- Rhagnodi – nodi cynigion i ymdrin â'r gwariant ar gyffuriau ym maes Gofal Sylfaenol

PENNOD PUMP

Ble ydym ni eisiau mynd?

Yn y ddwy bennod ddiwethaf, cafwyd disgrifiad o'r ddarpariaeth gwasanaethau bresennol, a'r cyd-destun strategol i'r Strategaeth hon. Yn y Bennod hon, ceir amlinelliad o'r blaenoriaethau allweddol a chyfeiriad y gwasanaethau yn y dyfodol. Nodir y camau gweithredu a fydd yn bwrw ymlaen â'r blaenoriaethau hyn ym Mhennod Saith.

Nododd yr Adolygiad o Wasanaethau Iechyd a Gofal Cymdeithasol a gomisiynwyd gan Lywodraeth Cynulliad Cymru ym mis Tachwedd 2002 nifer o heriau allweddol y mae angen ymdrin â hwy ar draws meysydd iechyd a gofal cymdeithasol er mwyn gwella iechyd y boblogaeth a darparu gwasanaethau da, amserol a chost-effeithiol i gymunedau Cymru. Nododd Cynllun Gweithredu Lleol Wanless Bro Morgannwg y materion allweddol i'w datblygu, cynllun amlinellol, a phroses gweithredu i fynd i'r afael â'r heriau a gwella'r gwasanaethau. Mae'r Strategaeth Iechyd, Gofal Cymdeithasol a Lles hon yn ymgorffori'r camau gweithredu o'r Cynllun hwnnw a'r canlyniadau o'r Asesiad Anghenion Iechyd a'r prosesau Ymgynghori ar gyfer y Strategaeth.

5.1. Grwpiau Cleientiaid sy'n Flaenoriaeth Allweddol Ar y Cyd

Oherwydd y pwyslais ar y Fframweithiau Gwasanaeth Cenedlaethol gan Lywodraeth Cynulliad Cymru, cytunwyd y byddwn yn canolbwyntio ar sicrhau gwelliannau i wasanaethau i'r grwpiau cleientiaid canlynol: cytunwyd y byddwn yn canolbwyntio ar sicrhau gwelliannau i wasanaethau i'r grwpiau cleientiaid canlynol:

- Pobl Hŷn
- Plant
- Pobl ag iechyd meddwl gwael

Mae rhaglen weithredu yn cael ei llunio, a fydd yn sicrhau gwelliannau i'r gwasanaethau a gomisiynir ac a ddarperir, er mwyn sicrhau bod mwy o bwyslais at atal ac ymyriad cynnar. Bydd hyn yn galluogi pobl i gael mynediad i wasanaethau mor gynnar â phosibl ac yn lleihau'r angen am ymyriad yn ddiweddarach pan fo problem neu salwch wedi gwaethygu. Bydd y pwyslais penodol ar bob un o'r grwpiau cleientiaid hyn fel a ganlyn:

5.1.1. Pobl Hŷn

Bydd polisïau gofal cymdeithasol sy'n galluogi pobl hŷn i fyw yn eu cartrefi cyhyd ag y bo modd yn cael eu hybu a'u datblygu. Caiff Ysbyty'r Barri ei newid yn gyfleuster iechyd a gofal cymdeithasol integredig i gefnogi adsefydlu gweithredol i bobl hŷn ac i sicrhau'r potensial mwyaf posibl iddynt fod yn annibynnol.

Mae'r Strategaeth i Bobl Hŷn yng Nghymru 2003 yn rhoi fframwaith ar gyfer datblygu gwasanaethau i bobl hŷn. Mae Llywodraeth Cynulliad Cymru wedi cydnabod bod angen gwelliannau i bobl hŷn yn y gwasanaethau allweddol megis iechyd, tai, gwasanaethau cymdeithasol a thrafnidiaeth. Pum nod allweddol y Strategaeth i Bobl Hŷn yng Nghymru yw:

- Adlewyrchu egwyddorion y Cenhedloedd Unedig i Bobl Hŷn i fynd i'r afael â gwahaniaethu yn erbyn pobl hŷn lle bynnag y bo'n digwydd, hybu delweddau cadarnhaol o heneiddio a rhoi llais i bobl hŷn mewn cymdeithas
- Hybu a datblygu gallu pobl hŷn i barhau i weithio a gweithio am gyhyd ag y maent yn dymuno, ac i wneud cyfraniad gweithredol ar ôl iddynt ymddeol
- Hybu a gwella iechyd a lles pobl hŷn trwy fframweithiau integredig ar gyfer cynllunio a darparu gwasanaethau a gwasanaethau diagnosis a chymorth

- Hybu darparu gwasanaethau a chymorth da sy'n galluogi pobl hŷn i fyw mewn ffordd mor annibynnol ag y bo modd mewn amgylchedd addas a diogel a sicrhau bod gwasanaethau'n cael eu trefnu o gwmpas eu hanghenion ac yn ymatebol iddynt
- Gweithredu'r Strategaeth i Bobl Hŷn yng Nghymru gyda chyllid cefnogi er mwyn sicrhau bod hon yn gyfrwng newid ac arloesi ar draws pob sector, a'i bod yn gwella gwasanaethau i bobl hŷn ac yn rhoi'r sylfaen i gynllunio effeithiol ar gyfer poblogaeth sy'n heneiddio

Mae Cyngor Bro Morgannwg yn arwain y ffordd wrth datblygu Strategaeth Leol, a'r blaenoriaethau cyntaf ar gyfer datblygu yw:

- Sefydlu Fforwm Pobl Hŷn i Fro Morgannwg
- Gwella gweithgarwch economaidd i bobl dros 50 oed
- Creu cyfleoedd am weithgareddau rhwng y cenedlaethau ym Mro Morgannwg.

Gyda sefydlu Hyrwyddwr i Bobl Hŷn, Cydgysylltydd Strategaeth Pobl Hŷn a Chadeirydd Dros Dro i'r Fforwm, mae Bro Morgannwg bellach mewn sefyllfa i wneud cynnydd gyda'r blaenoriaethau cyntaf. Ar ôl i'r Fforwm gael ei sefydlu, bydd yna gyfrwng ar gyfer ymgysylltu ac ymgynghori â phobl hŷn i bennu'r cyfeiriad yn y dyfodol er mwyn gwella a datblygu gwasanaethau.

5.1.2. Plant

Er bod iechyd cyffredinol y boblogaeth yn dda, mae llecynnau amddifad lle gwelir iechyd gwaeth. Un pryder penodol yw'r cynnydd yn nifer y plant sy'n rhy drwm oherwydd diet gwael a diffyg ymarfer corff rheolaidd. Ym Mro Morgannwg mae yna rai plant sy'n cael mwy o ofal iechyd a gofal cymdeithasol nag a fuasai ei angen efallai petai ymyriad cynharach wedi cael ei ddarparu ar ffurf cymorth i'r teulu. Mae yna gyfran uwch o blant ag anghenion cymhleth yn byw ym Mro Morgannwg o'i chymharu â rhannau eraill o Gymru, ac adlewyrchir hyn yn nifer y plant sy'n cael pecynnau cymhleth o ofal, a ddarperir yn aml gan sefydliadau o'r tu allan i'r ardal. Mae'r galw am wasanaethau iechyd meddwl i blant a'r glasoed wedi cynyddu ac ar hyn o bryd mae'n fwy na'r wasanaethau sydd ar gael.

Bydd Bro Morgannwg yn sicrhau bod gwasanaethau i blant yn briodol, yn ymatebol ac yn integredig. Bydd hefyd yn sicrhau y gofelir am y plant â'r anghenion mwyaf yn eu cartrefi lle bo modd, neu mor agos at eu cartrefi ag y bo'n briodol. Caiff gwasanaethau i blant ag anabledau eu datblygu a'u gwella.

Yn benodol caiff cydstrategaeth gwasanaethau cymorth i deuluoedd ei datblygu i ymgorffori model o wasanaeth sy'n darparu ymyriad cynnar i roi cymorth i deuluoedd â phlant. Nodwyd hyn fel blaenoriaeth yn y Bartneriaeth Plant a Phobl Ifanc ac maen nhw'n dwyn ymlaen y cynllunio a'r datblygu cychwynnol.

5.1.3. Pobl ag Iechyd Meddwl Gwael

Gwnaed cryn dipyn o gynnydd ym Mro Morgannwg o ran datblygu gwasanaethau iechyd meddwl modern, fel y tystiolaetha: datblygu'r gwasanaeth cwnsela strwythuredig, gweithredu model gofal sy'n canolbwyntio ar y gymuned gyda gwasanaethau adsefydlu yn y gymuned, a gwell dimau iechyd meddwl cymunedol. Caiff gwelliannau sylweddol eu sicrhau yn y gwasanaeth ysbytai aciwt gyda datblygiad uned iechyd meddwl aciwt newydd i oedolion yn Ysbyty Llandochau sydd i fod i gael ei chwblhau yn 2005. Fodd bynnag, mae nifer sylweddol o bobl yn cael gofal mewn lleoliadau amhriodol o hyd oherwydd diffyg ystod lawn o wasanaethau iechyd meddwl. Yn benodol, ar hyn o bryd nid oes gwasanaeth argyfwng lleol a fyddai'n atal derbyniadau diangen; mae prinder gwasanaethau tai â chymorth; ac mae cyfleoedd gwaith i bobl â phroblemau iechyd meddwl yn gyfyngedig. Mae hefyd angen cryfhau'r rhyngwyneb rhwng gwasanaethau.

Caiff y gofal i bobl sydd â salwch meddwl ei wella pan fydd gwell darpariaeth o ran lleoliadau mewn cartrefi preswyl i bobl hŷn sydd â salwch meddwl a phan gaiff gwasanaethau cymunedol a gwasanaethau i gleifion mewnol lleol eu datblygu. Bydd cynlluniau hybu iechyd i bobl sydd ag iechyd meddwl gwael yn cael eu datblygu. Yn benodol, rhoddir cymorth gyda materion yn ymwneud â chynnal gwaith cyflogedig a sicrhau llety diogel. Rhoddir cymorth i'r cynlluniau hyn trwy unrhyw arian sydd ar gael oherwydd gwahaniaeth rhwng amcangyfrifon a gwir wariant.

5.2. Themâu Trawsbynciol Allweddol ar y Cyd

Mae'r cynigion a'r camau gweithredu a nodir yn y Strategaeth hon yn canolbwyntio ar y grwpiau cleientiaid blaenoriaethol a nodir uchod. Maent hefyd yn canolbwyntio ar seilwaith effeithiol er mwyn cydweithio, sy'n golygu y gellir ymyrryd yn gynnar a rhoi cymorth i bobl yn y gymuned. Mae Cyngor Bro Morgannwg a Bwrdd Iechyd Lleol Bro Morgannwg wedi cytuno ar y themâu trawsbynciol canlynol.

5.2.1. Ymagwedd Atal

Bydd Cyngor Bro Morgannwg a Bwrdd Iechyd Lleol Bro Morgannwg yn mabwysiadu ymagwedd fwy strategol a chydgyssylltiedig at atal iechyd gwael trwy weithio'n gydweithredol gyda'u holl bartneriaid wrth fynd i'r afael ag achosion sylfaenol iechyd gwael. Mae'r Tîm Hybu Iechyd a'r Gynghrair Iechyd wedi datblygu cynlluniau hybu iechyd ym Mro Morgannwg dros yr ychydig flynyddoedd diwethaf. Bydd y gweithgareddau hyn yn cael eu cefnogi o hyd a chaiff Strategaeth Pobl Hŷn leol ei datblygu ar y cyd â'r bobl hŷn eu hunain. Bydd y strategaeth yn canolbwyntio ar yr agenda atal mwyaf cynhwysfawr sy'n ymwneud â phenderfynyddion ehangach iechyd, gofal cymdeithasol a lles.

Bydd y Bartneriaeth Iechyd, Gofal Cymdeithasol a Lles newydd yn canolbwyntio ar ddatblygiadau o ran gwasanaethau ac yn comisiynu gwasanaethau sy'n cyd-fynd â'r agenda atal. Er enghraifft, mae Bwrdd Iechyd Lleol Bro Morgannwg a Chyngor Bro Morgannwg wedi mabwysiadu polisi o gael amgylchedd gwaith di-fwg. Mae yna ddyhead i sefydlu siartr di-fwg i fusnesau yn y Fro. Diben y siartr hwn fyddai i fusnesau wahardd ysmegu yn eu hamgylcheddau gwaith gan gynnwys bwytai a siopau.

5.2.2. Ymagwedd Systemau Cyfan

Bydd ymagwedd systemau cyfan effeithiol yn sicrhau y cydgysylltir gwasanaethau, y defnyddir adnoddau mewn modd priodol ac y ceir canlyniadau gwell i bobl ym Mro Morgannwg. Un elfen o'r ymagwedd hon yw datblygu model cydgysylltu achosion yn gymunedol ym meysydd iechyd a gofal cymdeithasol. Bydd hyn yn datblygu seilwaith ar y cyd ym maes gofal sylfaenol/cymunedol er mwyn dwyn gwasanaethau ynghyd mewn ffordd gydgysylltiedig a sefydlu cysylltiadau rhwng cynlluniau cymunedol sy'n bodoli eisoes i sicrhau bod cleifion yn cael y gofal mwyaf priodol. Bydd yn darparu ymateb cyflym i wasanaethau, gan gynorthwyo wrth ganfod problemau yn gynnar a sicrhau bod cleifion yn cael gofal yn y gymuned yn hytrach na chael eu derbyn i ysbyty yn ddiangen.

Strategaeth Iechyd, Gofal Cymdeithasol a Lles – Pennod Pump

Fel arfer bydd yn darparu gwasanaeth i bobl hŷn ag anhwylderau neu anghenion gofal cronig, ond bydd oedolion o bob oed sydd angen gofal gan nifer o wasanaethau neu fynediad at ofal cefnogol yn cael budd o'r gwasanaeth trwy gael gwell mynediad i wasanaethau megis gofal lliniarol neu nysio cymunedol arbenigol.

Yn ogystal â'r model Cydgysylltu Achosion hwn, eir ati i ddatblygu'r model Asesu Unedig. Bydd y broses ar y cyd hon yn galluogi ymagwedd fwy cyfannol at asesu anghenion a darparu gwasanaethau.

Cytunwyd ar Brotocol Rhannu Gwybodaeth rhwng yr asiantaethau statudol allweddol a'r Ymddiriedolaethau Gwasanaeth Iechyd Gwladol, a bydd angen buddsoddi i gefnogi cyflwyno systemau gwybodaeth.

Bydd perfformiad yr ymagwedd systemau cyfan yn cael ei reoli trwy sicrhau bod gan bob cynllun newydd feini prawf, atebolrwydd ac amcanion cytunedig, y bydd eu canlyniadau yn cael eu monitro a'u hadolygu.

Caiff Grŵp Comisiynu Lleol newydd ei ffurfio er mwyn sicrhau bod y gwasanaethau'n cael eu cynllunio'n strategol a'u comisiynu ar y cyd. Bydd y grŵp yn cynnwys uwch swyddogion o'r Bwrdd Iechyd Lleol, y Cyngor a'r Ymddiriedolaethau Gwasanaeth Iechyd Gwladol, a bydd yn cyfarwyddo'r gwaith o gyflawni'r Strategaeth hon a materion ehangach ym maes comisiynu. Caiff perfformiad yr holl fentrau newydd ei reoli trwy'r grŵp hwn.

Ar hyn o bryd mae'r Bwrdd Iechyd Lleol yn datblygu dull Cerdyn Sgorio Cytbwys o reoli perfformiad a bydd yn integreiddio dangosyddion perfformiad ac amcanion y cyngor i'r system newydd, ynghyd â set gyffredin o ddangosyddion perfformiad.

5.2.3. Integreiddio a Datblygu Gwasanaethau

Mae Cyngor Bro Morgannwg a Bwrdd Iechyd Lleol Bro Morgannwg wedi cydweithio i ganfod ffyrdd y gellir ailgynllunio gwasanaethau er mwyn sicrhau'r adnoddau mwyaf posibl a sicrhau bod llai o ddibyniaeth amhriodol.

Cytunwyd y caiff arian Wanless ei ddefnyddio i gynyddu'r capasiti yn Ysbyty'r Barri er mwyn datblygu tîm cydgysylltu cymunedol ar y cyd.

Bydd Ysbyty'r Barri yn ganolbwynt allweddol fel cyfleuster cymunedol a bydd yn cynnig cyfleusterau i gleifion mewnol. Bydd yn ganolfan adnoddau i ofal sylfaenol a chymdeithasol. Bydd buddsoddi o'r dyraniad Wanless a chyllid arall y Bwrdd Iechyd Lleol a'r Cyngor yn creu cyllideb gyfun, a fydd yn rhannol yn rhoi cymorth i ddatblygu'r gwasanaethau i gleifion mewnol. Bydd canlyniadau pellach o ran referniw, a achosir gan y datblygiadau, yn cael eu canfod a'u nodi.

Mae yna gyfleoedd i ddarparu gwasanaethau mwy priodol i'r ychydig gleifion sydd ag anghenion mor gymhleth nes bod gofal wedi cael ei ddarparu iddynt mewn rhannau eraill o'r wlad.

Strategaeth Iechyd, Gofal Cymdeithasol a Lles – Pennod Pump

Mae'r pecynnau gofal hyn yn costio llawer o arian i'r cyrff statudol ac yn creu anawsterau i'r unigolion a'u teuluoedd. Defnyddiwyd arian nad yw'n rheolaidd o'r dyraniad Wanless yn ystod 2004/05 i fapio ac adolygu'r holl leoliadau allan o'r wlad er mwyn canfod achosion y gellid dod â hwy yn ôl ac i ddarparu gwybodaeth ar gyfer cynllunio gwasanaethau lleol yn y dyfodol.

Caiff cynlluniau penodol ar gyfer rheoli atgyfeiriadau eu datblygu rhwng gofal sylfaenol, gwasanaethau cymunedol a gofal eilaidd. Caiff unigolion sy'n dioddef o anhwylderau cronig a thymor-hir eu rheoli'n rhagweithiol er mwyn sicrhau bod yr ymyriadau maent yn eu cael yn briodol ac yn amserol, a bod atgyfeiriadau am ofal eilaidd yn adlewyrchu anghenion yr unigolyn. Defnyddiwyd arian nad yw'n rheolaidd o'r dyraniad Wanless yn ystod 2004/05 i ddatblygu'r llwybrau atgyfeirio hyn.

Mae Bwrdd Iechyd Lleol Bro Morgannwg yn cymryd rhan yn y rhaglen newid ranbarthol a chyda chydweithwyr yn y swyddfa ranbarthol ac ym maes gofal eilaidd mae wedi canfod nifer o feysydd a gaiff eu hystyried ar sail ranbarthol. Mae'r rhain yn cynnwys:

- Llwybr Gofal Argyfwng 24 Awr
- Dod â chleifion yn ôl ac atgyfeirio
- Gofal critigol
- Cydnabod ysbytai cyffredinol a lleol

Bydd y Grŵp Comisiynu Lleol yn cymryd rhan weithredol yn y trafodaethau a'r penderfyniadau ranbarthol wrth iddynt fynd yn eu blaen. Nod Bwrdd Iechyd Lleol Bro Morgannwg a Chyngor Bro Morgannwg yw comisiynu gwasanaethau gofal eilaidd sy'n hygyrch ac yn lleol, a dylanwadu ar ddarpariaeth gwasanaethau mwy arbenigol.

Rhagwelir y bydd oedi wrth drosglwyddo gofal yn cael ei leihau dros amser gyda'r ymagwedd systemau cyfan well a ddisgrifir uchod lle rhoddir pwyslais ar wasanaethau adsefydlu, cymunedol ac ymyriad cynnar.

5.2.4 Cynnwys cleifion, defnyddwyr gwasanaethau a'r cyhoedd

Mae datblygu'r Strategaeth Iechyd, Gofal Cymdeithasol a Lles wedi cynnwys gweithdai lle'r ymgynghorwyd â defnyddwyr gwasanaethau, gofalwyr a'r cyhoedd, ac amlinellir y rhain ym Mhennod 2. Y Tîm Iechyd, Gofal Cymdeithasol a Lles ar y Cyd a gydgyssylltodd y broses o gynnal yr ymgynghoriad hwn. Bwriedir y bydd cynnwys y Bartneriaeth Iechyd, Gofal Cymdeithasol a Lles, grwpiau partneriaethol strategol eraill a digwyddiadau i gynnwys rhanddeiliaid yn y dyfodol ar gyfer y Strategaeth Iechyd, Gofal Cymdeithasol a Lles, yn sicrhau y bydd rhanddeiliaid yn parhau i gael eu cynnwys mewn modd priodol. Lle cynigir newid sylweddol i wasanaeth, bydd trefniadau i fodloni gofynion ymgynghori ffurfiol yn cael eu rhoi yn eu lle trwy gydweithio gyda Chyngor Iechyd Cymunedol Bro Morgannwg a Swyddogion Ymgynghori Bro Morgannwg fel y bo'n briodol.

Strategaeth Iechyd, Gofal Cymdeithasol a Lles – Pennod Pump

Mae Strategaeth Cynnwys y Cyhoedd wedi cael ei sefydlu i Gyngor Bro Morgannwg. Amcanion y Strategaeth hon yw:

- Creu amrywiaeth o fecanweithiau cryf er mwyn i ddefnyddwyr, gofalwyr a'r cyhoedd gael eu cynnwys yn y broses o ddatblygu gwasanaethau a chael adborth ar ganlyniadau eu cyfraniad
- Ei gwneud yn haws i ddefnyddwyr a gofalwyr gael eu cynnwys trwy ddarparu gwybodaeth hygyrch, yr adnoddau angenrheidiol i gymryd rhan, lleoliadau priodol ac ar adegau defnyddiol
- Sicrhau bod gweithgareddau i gynnwys Defnyddwyr / Gofalwyr yn y Gwasanaethau Cymunedol yn cael eu monitro a'u hadolygu mewn modd effeithiol
- Rhoi canllawiau i'r staff sy'n cynnal ymarferiadau ymgynghori, cynnwys a chyfranogi

Mae Bwrdd Iechyd Lleol Bro Morgannwg wedi cynnwys y cyhoedd mewn grwpiau a chyfarfodydd ymgynghori ynghylch datblygu gwasanaethau. Er enghraifft crëwyd 'llynell gyswllt iechyd' yng Ngholeg y Barri er mwyn i ddefnyddwyr gwasanaeth iau roi adborth ar ddarpariaeth gwasanaethau iechyd; sefydlwyd grwpiau cynnwys cleifion i bobl â diabetes; mae cynllun 'Gwarchod Iechyd' yn cynnal cyfarfodydd cyhoeddus ar bynciau a bennir gan bobl leol. Mae hyn wedi cynnwys cyfarfodydd am wasanaethau iechyd meddwl i Orllewin y Fro ac am wasanaethau i fenywod ar draws y Fro.

5.2.5. Gwasanaethau i Ofalwyr

Mae Bro Morgannwg yn adeiladu ar y gwasanaethau sy'n cael eu darparu i ofalwyr o dan ddeddfwriaeth Deddf Gofalwyr (Cydnabyddiaeth a Gwasanaethau) 1995; Deddf Gofalwyr a Phlant Anabl 2000; a'r ddarpariaeth gwasanaethau o dan y Grant Arbennig i Ofalwyr 2000. Mae'r tueddiadau o ran poblogaeth, sy'n dangos cynnydd yn nifer y bobl hŷn dros y 10 mlynedd nesaf, yn tanlinellu'r effaith ar nifer y gofalwyr a fydd ar gael a pha mor bwysig ydyw i roi cymorth i'r grŵp hwn o bobl. Gyda'r pwyslais cryfach ar helpu pobl i fyw'n annibynnol yn eu cartrefi, bydd y ddibyniaeth ar deuluoedd a chyfeillion i roi cymorth anffurfiol yn dal i gynyddu. Bydd y Mesur Gofalwyr (Cyfle Cyfartal) 2004 newydd yn sicrhau bod cydweithio agosach rhwng Cyngor Bro Morgannwg a Bwrdd Iechyd Lleol Bro Morgannwg er mwyn hybu gwasanaethau i ofalwyr.

Bydd gwaith datblygu yn ystod oes y Strategaeth yn cynnwys datblygu gwasanaethau o dan y penawdau Asesiadau Gofalwyr; Gofalwyr a Gofal Sylfaenol; Gwybodaeth i Ofalwyr; a Gofalwyr mewn Gwaith.

Yn dilyn ymchwil ac adborth, mae is-grŵp ar y cyd rhwng Cyngor Sir Caerdydd a Chyngor Bro Morgannwg yn ystyried asesiadau gofalwyr fel asesiad arbenigol o dan y Broses Asesu Unedig. Mae ffurflen a chanllawiau drafft wedi cael eu llunio.

Mae darparu gwybodaeth o ansawdd da, a ddiweddarir yn rheolaidd, i ofalwyr hefyd yn flaenoriaeth ac mae Pecyn Gwybodaeth i Ofalwyr ar y gweill. Ymgynghorwyd â gofalwyr a sefydliadau ynghylch y pecyn hwn ac fe'i datblygwyd i gael ei ddefnyddio gan ofalwyr yn y dyfodol agos.

Bydd datblygu gwasanaethau effeithiol ym meysydd gofal canolraddol ac adsefydlu, darparu gwasanaeth cymunedol gwell a chydgyssylltu gofal yn well, oll yn lliniaru'r pwysau a'r straen ar ofalwyr, ac ar yr un pryd yn gwella annibyniaeth pobl anabl a bregus yn y gymuned.

Mae iechyd, gofal cymdeithasol a lles gofalwyr yn ystyriaeth bwysig yn yr ymgyrch i wella gwasanaethau iechyd a gofal cymdeithasol integredig i bobl ym Bro Morgannwg.

5.2.6. Mynediad i Wasanaethau

Cydnabuwyd y bu'n anodd sefydlu cydraddoldeb mynediad i wasanaethau i bobl sy'n byw ym Mro Morgannwg. Er enghraifft, yn yr adroddiad "Mapio Dieithrwch Cymdeithasol yng Nghymru" gan Gynulliad Cymru ym mis Mehefin 1999, mae'r ffigyrau ar gyfer amser teithio i ysbyty yn dangos mai 75% yw canran gyfartalog y boblogaeth sy'n byw o fewn taith 30 munud i ysbyty gydag Uned Damweiniau ac Achosion Brys ym Mro Morgannwg. Mae hynny'n is na chyfartaledd Cymru, sef 84%. Mae anawsterau parhaol o ran mynediad a thrafnidiaeth. Bydd y twf yn nifer y bobl hŷn yn creu mwy o alw am well gwasanaethau trafndiaeth. Mae gwaith wedi dechrau ar wella'r cysylltiadau rheilffordd rhwng gorllewin y Fro, y Barri a Phenarth, a bydd y rhain yn cael eu datblygu ymhellach. Mae Strategaeth Bws Awdurdod Lleol Bro Morgannwg wedi tanlinellu pwysigrwydd y system trafndiaeth gyhoeddus i holl drigolion y Fro.

Mae gwella mynediad i wasanaethau, yn arbennig i bobl sy'n byw yn rhannau gwledig Bro Morgannwg, wedi ei danlinellu yn y broses ymgynghori, ac mae Bwrdd Iechyd Lleol Bro Morgannwg a Chyngor Bro Morgannwg wedi ymrwymo i leihau'r amrywiadau gymaint ag sy'n bosibl gyda chynnydd

Mae ymrwymiad hefyd i ddarparu mynediad priodol i ofal a gwasanaeth tu allan i oriau i holl drigolion Bro Morgannwg.

Bydd datblygu'r Ganolfan Blant Integredig yn Llanilltud Fawr, yn gwella'r mynediad i Wasanaethau Plant a Theuluoedd i bobl sy'n byw yng ngorllewin y Fro. Bydd yn integreiddio nifer o wasanaethau sy'n bodoli eisoes ac yn datblygu gwasanaethau newydd. Bydd y ganolfan ar y safle sy'n cynnwys Ysgol Illtud Sant, y Ganolfan Deuluol a'r Ganolfan Ieuencid, ond bydd hefyd yn darparu gwasanaethau allgymorth. Caiff yr adeilad presennol ei helaethu a chaiff y maes parcio ei wella. Bydd y gwasanaethau yn cynnwys addysg y blynyddoedd cynnar, rhagor o ofal y blynyddoedd cynnar a gofal tu allan i'r ysgol, chwarae mynediad agored, hyfforddiant a datblygiad cymunedol.

Mae mynediad i wasanaethau hefyd yn golygu darparu gwybodaeth sydd o ansawdd da ac yn cael ei diweddarau'n rheolaidd am wasanaethau i'r holl drigolion. Mae Cyngor Bro Morgannwg yn adolygu ac yn diweddarau'r holl wybodaeth mae'n ei darparu i'r cyhoedd a bydd Strategaeth Gwybodaeth yn ysgogi gwelliannau yng nghynnwys ac ansawdd y gwasanaethau gwybodaeth. Mae Cyngor Bro Morgannwg wedi sefydlu'r Gwasanaeth Gwybodaeth Plant, sy'n ofyniad statudol, gyda llinell ffôn gymorth ar wahân, ac mae'n darparu gwybodaeth am ddarpariaeth gofal plant. Mae'r ddarpariaeth hon yn cynnwys manylion am, er enghraifft, gwarchodwyr plant a meithrinfeydd cofrestredig.

PENNOD CHWEC

Sut fyddwn ni'n cyflawni ein hamcanion?

6.1 Gweithredu

Mae'r blaenoriaethau allweddol a nodir yn y Strategaeth hon wedi cael eu cymeradwyo a'u mabwysiadu gan y Bwrdd Iechyd Lleol a'r Cyngor, a hefyd eu derbyn gan bartneriaid allweddol.

Mae'r trefniadau rheoli wedi cael eu hintegreiddio i fecanweithiau partneriaethol a chynllunio a fodolai eisoes. Mae Partneriaeth Iechyd, Gofal Cymdeithasol a Lles wedi cael ei sefydlu er mwyn sicrhau cyfeiriad strategol ac arweiniad ar y cyd a bydd yn goruchwylio gweithredu'r Strategaeth a'r Cynllun Gweithredu Lleol Wanless. Bydd y blaenoriaethau yn y Strategaeth hon a'r cynlluniau a'r strategaethau allweddol eraill yn pennu'r agenda cydgomisiynu i'r Bwrdd Iechyd Lleol a Chyngor Bro Morgannwg, felly bydd y Grŵp Comisiynu Lleol a'r Bartneriaeth yn gweithredu fel grwpiau llywio i'r Strategaeth Iechyd, Gofal Cymdeithasol a Lles.

Caiff y Strategaeth ei gweithredu trwy'r holl amgylcheddau cydgomisiynu a chydweithio a chaiff ei harwain yn benodol gan y tîm Iechyd, Gofal Cymdeithasol a Lles ar y cyd. Mae'r Tîm hwn yn cydgysylltu ac yn integreiddio'r swyddogaeth cydgyllunio ar gyfer yr holl faterion yn ymwneud ag Iechyd a gofal cymdeithasol.

Trwy'r broses gweithredu, fodd bynnag, bydd pwyslais ar gynnwys y gweithlu a chydabyddiaeth o'r effeithiau y bydd y gweithredu yn ei chael o ran newid yn y diwylliant. Bydd gweithredu'r agenda hon yn cael effaith sylweddol ar y gweithlu gan y bydd yn debyg o weld ffyrdd newydd o weithio'n cael eu cyflwyno; defnyddio'r cyfuniad o sgiliau mewn ffordd wahanol; datblygu sgiliau newydd; ac integreiddio sgiliau Iechyd a gofal cymdeithasol.

6.2 Cynnwys Rhanddeiliaid

Bydd y broses ymgynghori ar gyfer paratoi'r Strategaeth Iechyd, Gofal Cymdeithasol a Lles yn parhau i gael ei defnyddio a'i datblygu yn y broses monitro ac adolygu. Bydd y tîm Iechyd, Gofal Cymdeithasol a Lles ar y cyd yn cysylltu â Chydgysylltwyr y Partneriaethau eraill ym Mro Morgannwg er mwyn gwneud y mwyaf posibl o adnoddau a rhannu dulliau.

Yn 2004 gwnaeth y Cyngor archwiliad o'r holl weithgorau ar y cyd oedd yn cynnwys yr holl rhanddeiliaid allweddol, defnyddwyr gwasanaethau, gofalwyr a'r cyhoedd. Trefnwyd y grwpiau hyn i gyfateb i 5 Partneriaeth Strategol y Cyngor fel y gellir monitro gwaith y grwpiau a rhannu gwybodaeth am ddatblygiadau o ran gwasanaethau rhwng Cydgysylltwyr y Partneriaethau. Mae offeryn Effeithiolrwydd Partneriaethau wedi cael ei dreialu er mwyn sicrhau bod safbwyntiau aelodau'r partneriaethau yn cael eu hymgorffori yn y broses adolygu.

Mae Strategaeth Cynnwys y Cyhoedd wedi cael ei llunio gan Adran Gwasanaethau Cymunedol y Cyngor. Amcanion y Strategaeth yw:

- Darparu ffordd i'r gymuned leol, ac yn benodol i ddefnyddwyr gwasanaethau a gofalwyr, gyfrannu at asesu anghenion lleol a chymryd rhan gyda'r Cyngor yn natblygiad strategaeth, polisi a chynlluniau i wella gwasanaethau.
- Newid a datblygu'r diwylliant mewn Gwasanaethau Cymunedol er mwyn sicrhau y cynhwysir y defnyddwyr a'r gofalwyr wrth gynllunio a gwella gwasanaethau.
- Galluogi pobl sy'n ddefnyddwyr gwasanaethau, yn ofalwyr neu'n aelodau'r gymuned i gael mwy o ddweud mewn penderfyniadau am eu gofal eu hunain ac am wasanaethau lleol, gan gynnwys defnyddio gwasanaethau eiriolaeth lle bo'n briodol.
- Datblygu dulliau o gael adborth systematig gan ddefnyddwyr a gofalwyr, dysgu o'u profiadau er mwyn helpu i lunio a gwella gwasanaethau yn y dyfodol, a rhoi adborth iddynt hwythau.

Yn y Strategaeth Cynnwys y Cyhoedd hon ceir amryw ddulliau o ymgysylltu â'r cyhoedd fel adnodd cyfeiriadol i'r

staff. Y bwriad yw gwella ystod y dulliau a ddefnyddir, ac ehangu'r ymagwedd at ymgysylltu fel bo'r cyhoedd yn cael ei rymuso gan y prosesau a ddefnyddir. Yn y Strategaeth hon pwysleisir pwysigrwydd gwrando ar safbwyntiau'r bobl sy'n cymryd rhan a rhoi adborth o unrhyw ymgynghoriad. Mae Cynllun Gweithredu yn nodi'r ffyrdd y bydd y gwelliannau yn cael eu gwneud.

6.3 Trefniadau Cydgomisiynu

Mae'r Strategaeth Iechyd, Gofal Cymdeithasol a Lles yn rhoi cyfeiriad strategol wedi'i seilio ar dystiolaeth i gydgomisiynu gwasanaethau.

Mae'r Adran Iechyd yn diffinio comisiynu fel:

“The process of specifying, securing and monitoring services to meet individuals' needs. Commissioning is more commonly used to describe the strategic, long term process by which this takes place as opposed to the short term, operational, purchasing process”.

Ym Mro Morgannwg, cydnabyddir bod angen cydgomisiynu ar draws swyddogaethau maes Iechyd a'r Awdurdod Lleol er mwyn gwneud y defnydd mwyaf posibl o'r adnoddau sydd ar gael i ariannu darpariaeth gwasanaethau. Yn y Cynllun Gweithredu Lleol Wanless, dywedir y caiff trefniadau comisiynu lleol eu cryfhau er mwyn sicrhau y bydd cydatebolrwydd am benderfyniadau yn cael ei gydnabod, y bydd gan bob cynllun a gyflwynir feini prawf ac atebolrwydd cytunedig, ac y caiff yr amcanion eu hadolygu er mwyn sicrhau eu bod yn darparu'r effaith a ragwelwyd.

Er mwyn sicrhau trefniadau cydgomisiynu call sy'n cysylltu cyflawni'r Cynllun Gweithredu Lleol Wanless gyda chyfrifoldebau comisiynu eraill y Bwrdd Iechyd Lleol a Chyngor Bro Morgannwg, sefydlwyd Grŵp Comisiynu Lleol newydd. Un o swyddogaethau allweddol y grŵp comisiynu yw sicrhau bod gwasanaethau yn cael eu cynllunio'n strategol a'u comisiynu ar y cyd. Y Bwrdd Iechyd Lleol a Chyngor Bro Morgannwg sy'n ei arwain ac mae'n cynnwys cynrychiolwyr o Ymddiriedolaethau GIG. Sicrheir deialog lleol gyda rhanddeiliaid allweddol, megis y sector gwirfoddol, trwy eu cynnwys mewn modd priodol yn y Bartneriaeth Iechyd, Gofal Cymdeithasol a Lles a grwpiau cynllunio eraill.

Mae'r Grŵp Comisiynu Lleol yn cymryd rhan weithredol yn y Grŵp Comisiynu Gofal Eilaidd i'r ardal. Mae hyn yn galluogi Bro Morgannwg i ddylanwadu ar benderfyniadau ynghylch comisiynu gwasanaethau gofal eilaidd sy'n hygyrch ac yn lleol, yn ogystal â dylanwadu ar ddarpariaeth gwasanaethau mwy arbenigol.

Mae'r Grŵp Comisiynu Lleol yn goruchwyllo gweithredu ac yn adrodd ar y cynnydd a wneir i'r Bartneriaeth Iechyd, Gofal Cymdeithasol a Lles, y Bwrdd Iechyd Lleol trwy'r Bwrdd a'r gweithgor perfformiad, ac i Gyngor Bro Morgannwg trwy'r Cabinet a'r Pwyllgorau Craffu.

Caiff gwasanaethau Gofal Eilaidd eu comisiynu gan Ymddiriedolaeth GIG Caerdydd a'r Fro ac Ymddiriedolaeth GIG Bro Morgannwg a chaiff darpariaeth y gwasanaethau hyn ei monitro trwy'r Fframwaith Gwasanaeth ac Ariannol (SaFF)

lleol a phrosesu cytundebol tymor-hir dan arweiniad y Bwrdd Iechyd Lleol.

6.4 Strategaeth Ariannol

Rhodddwyd ystyriaeth ddyledus i sefyllfa bresennol y ddau sefydliad o ran adnoddau, gan fod angen i'r amcanion a'r newidiadau a gynigir fod yn realistig. Yn ogystal, bydd angen archwilio'r adnoddau ym maes darpariaeth iechyd a gofal cymdeithasol, sydd ar hyn o bryd yn ymgymryd â darparu gwasanaethau iechyd a lles. O gofio maint yr agenda a'r angen i gysylltu blaenoriaethau'r Strategaeth gyda chyllidebau Bwrdd Iechyd Lleol Bro Morgannwg a Chyngor Bro Morgannwg, bydd angen datblygu strategaeth ariannol. Bydd hon yn cymryd i ystyriaeth yr arian sydd ar gael i weithredu'r Cynllun Gweithredu Lleol Wanless, yn ogystal â'r Grant Adnoddau Ymarferol.

Yng ngoleuni'r cyfyngiadau ariannol ar Gyngor Bro Morgannwg ac ar Fwrdd Iechyd Lleol Bro Morgannwg, ni ellir ond ystyried dyrannu adnoddau i'r datblygiadau blaenoriaethol allweddol yn y lle cyntaf. Bydd angen ystyried y blaenoriaethau eraill pan adolygir y Strategaeth.

Strategaeth Iechyd, Gofal Cymdeithasol a Lles – Pennod Chwech

CYNGOR BRO MORGANWG

Cyllideb Refeniw 2004/05

£'000

Addysg (gan gynnwys Llyfrgelloedd) 78,783

Tai'r Sector Preifat / Diogelwch Cymunedol 2,681

Gwasanaethau Cymdeithasol 32,026

Cynllunio a Chludiant 2,374

Datblygu Economaidd a Hamdden 6,929

Adeiladu a Gwasanaethau Gweladwy 19,119

Rheoleiddio a Chofrestryddion 2,170

Polisi 11,291

Cyfanswm 155,373

Trosglwyddo Cronfeydd -7,530

Cyfanswm y Gofyniad Cyllidebol 147,843

BWRDD IECHYD LLEOL BRO MORGANNWG

Gwariant 2004/05

Gofal Iechyd Sylfaenol

£35,131,000

**Gofal Eilaidd
(Darperir yr holl wasanaethau gan Ymddiriedolaeth
GIG)**

£97,612,000

**Arall
(e.e. Sefydliadau Gwirfoddol a Chytundebau Lefel
Gwasanaeth)**

£7.318.000

6.5 Asesu'r Effaith ar Iechyd

Mae Asesu'r Effaith ar Iechyd yn seiliedig ar fodel cyfannol, cymdeithasol o iechyd sy'n cydnabod y penderfynir lles unigolion a chymunedau gan amrywiaeth fawr o ddylanwadau economaidd, cymdeithasol ac amgylcheddol, yn ogystal â chan etifeddeg a gofal iechyd. Gellir diffinio Asesu'r Effaith ar Iechyd fel amcangyfrif o effeithiau un weithred benodol ar Iechyd poblogaeth ddiffiniedig. Ei ddiben yw asesu'r effeithiau - cadarnhaol a negyddol - y gallai polisiâu, rhaglenni a phrosiectau eu cael ar Iechyd; a gwella ansawdd y broses o wneud penderfyniadau ym maes polisi cyhoeddus trwy argymhellion i wella'r effeithiau cadarnhaol a ragwelir ar Iechyd a lleihau'r effeithiau negyddol.

Mae cyflwyno Aseidiadau o'r Effaith ar Iechyd yn weithred y cytunwyd arni yn y Strategaeth Gymunedol. Bydd defnyddio'r aseidiadau hyn yn lleol yn cefnogi penderfyniadau cydgynllunio a chydgomisiynu gan eu bod yn darparu aseiad dilys o newidiadau o ran polisi a gwasanaethau a'u heffaith bosibl ar Iechyd a Lles. Maent hefyd yn ychwanegu ymwybyddiaeth o Iechyd i'r broses o greu polisi ar bob lefel. Yn y tymor hirach, gallai olygu y bydd pryderu am wella Iechyd y cyhoedd yn norm ac yn rhan arferol o unrhyw ddatblygiadau polisi cyhoeddus.

Ym Mro Morgannwg, mae'r Uned Cefnogi Asesu'r Effaith ar Iechyd yn cydweithio â'r Gynghrair Iechyd i dreialu menter Iechyd newydd gyda staff y Cyngor. Gwneir astudiaeth i'r ffyrdd y mae'r staff yn teithio i'r gwaith, ac anogir dulliau teithio iachach a mwy eco-gyfeillgar. Y bwriad yw dangos defnyddioldeb yr offeryn asesu hwn fel y caiff ei addasu gan Fro Morgannwg yn ei ymagwedd at bob datblygiad a pholisi newydd yn y dyfodol.

PENNOD SAITH

Cynllun Gweithredu

Mae'r Cynllun Gweithredu a ddisgrifir yn y bennod hon yn ymgorffori'r themâu o'r Cynllun Gweithredu Lleol Wanless a blaenoriaethau o strategaethau allweddol eraill.

Nodwyd y cyfeiriad ar gyfer datblygiadau yn y dyfodol ym Mhennod Pump, ynghyd â rhai manylion am y cynnydd a wnaed hyd yn hyn. Mae'r gweithredoedd a geir yn y Bennod hon yn rhoi manylion y gwaith a gaiff ei ddwyn ymlaen dros y cyfnod 2005 – 2008.

Y Bartneriaeth Iechyd, Gofal Cymdeithasol a Lles a'r Grŵp Cydgomisiynu Lleol a fydd yn sbarduno'r gwaith. Caiff y Strategaeth ei hadolygu a'i diweddarau bob blwyddyn.

Mae cyfyngiadau ariannol sylweddol ar Fwrdd Iechyd Lleol Bro Morgannwg ac ar Gyngor Bro Morgannwg. Felly caiff y gweithredoedd â'r flaenoriaeth fwyaf eu dwyn ymlaen dros y ddwy flynedd nesaf, ac ystyrir gweithredoedd y blaenoriaethau eraill pan adolygir y Strategaeth.

CYLLUN GWEITHREDU

1. GWELLA GWASANAETHAU I BOBL HÛN

	Amcanion Penodol	Gweithredoedd ar y gweill eisoes neu eu hangen	Cysylltiadau â chynlluniau, blaenoriaethau a pholisïau eraill	Amserlenni	Goblygiadau Ariannol
1.	Llunio Strategaeth ar y Cyd i Bobl Hŷn	<ul style="list-style-type: none"> Penodwyd Cydgysylltydd Sefydlwyd Fforwm Pobl Hŷn Grŵp Strategaeth i gael ei sefydlu neu ei ganfod fel rhan o'r mecanweithiau cynllunio presennol <p><i>Canlyniad: llunio strategaeth sy'n adeiladu ar y Cynllun Wanless a'r Strategaeth Iechyd, Gofal Cymdeithasol a Lles ac sy'n darparu gwelliannau parhaus i bobl hŷn.</i></p>	Y Strategaeth i Bobl Hŷn yng Nghymru (2003) Signposts 2 (2003)	2004/05 ymlaen yn unol ag amserlen LICC	Arian LICC £70,000
2.	Parhau i gefnogi a datblygu cynlluniau hybu iechyd i bobl hŷn er mwyn rhoi gwybodaeth am ddewisiadau ar gyfer ffordd iach o fyw a chadw annibyniaeth	<ul style="list-style-type: none"> Adeiladu ar fentrau EXTEND ac Atgyfeirio am Ymarfer Corff. Parhau i gefnogi siop Iechyd Henoed y Barri a chydweithio ag Age Concern i ganfod mentrau eraill. Adolygu'r Fenter Atal Cwmpo a'i dwyn ymlaen. <p><i>Canlyniad: gwelliant yn iechyd y boblogaeth hŷn, lleihad yn y derbyniadau i ysbytai oherwydd damweiniau ac achosion o gwmpo.</i></p>	Gwella Iechyd yng Nghymru	2004/05	Arian Cyfleoedd Newydd (cyfraniad o arian y BILL i siop Iechyd yr Henoed eisoes yn ei le)
3.	Datblygu ffyrdd effeithiol o reoli cleifion sy'n dioddef o glefydau cronig gyda gofal sylfaenol a chymunedol a thrwy hynny lleihau derbyniadau diangen i ysbytai ac atal yr anhwylder rhag gwaethygu	<p>Llunio a datblygu llwybrau gofal ar gyfer anhwylderau sy'n arwain at y mwyafrif o achosion o dderbyn yr henoed, gan gynnwys:</p> <ul style="list-style-type: none"> Clefyd pwlmonaidd rhwystrol cronig Methiant cronig y galon Strôc – gan adeiladu ar y gwaith a wnaed gan ymddiriedolaethau yn 2003/4 (targeted SaFF) <p><i>Canlyniad: lleihad yn nifer y derbyniadau y gellid eu hosgoi i ysbytai a gwell ganlyniadau o ran iechyd.</i></p>	Cynllun Strategol Effeithlonrwydd Newid ac	2004-2006 llwybrau i'w datblygu yn 04/05 a'u gweithredu yn 05/06	Nodir y goblygiadau ariannol yn y SCEP

	Amcanion Penodol	Gweithredoedd ar y gweill eisoes neu eu hangen	Cysylltiadau â chynlluniau, blaenoriaethau a pholisiau eraill	Amserlenni	Goblygiadau Ariannol
4.	Gwella mynediad i ofal priodol mewn lleoliadau sy'n sicrhau'r annibyniaeth fwyaf posibl ac yn ei chefnogi trwy ddatblygu gwasanaethau i bobl hŷn ar y continwmm gofal canolraddol – tymor-hir	Datblygu a gweithredu strategaeth cydgomisiynu gan gynnwys; er enghraifft, datblygu cynlluniau 'tai gwarchod â gofal ychwanegol', gofal canolraddol, adsefydlol a thymor-hir. <i>Canlyniad: ymestyn ystod y gwasanaethau sydd ar gael i roi cymorth i bobl hŷn yn y gymuned, gan gynnwys y sector annibynnol, sy'n rhoi gwerth am arian o'u meincnodi yn erbyn gwasanaethau eraill.</i>	Comisiwn Brenhinol ar Ofal Tymor Hir (1999) The Coming of Age: Comisiwn Archwilio (1997) Closer to Home (2001)	2004-05	Adnoddau i gael eu costio.
		Model Gwasanaeth ar gyfer Cydgysylltu Achosion Cymunedol Iechyd a Gofal Cymdeithasol wedi'i gytuno gydag Ymddiriedolaethau GIG a Gofal Sylfaenol <i>Canlyniad: Gweithredu'n llawn y broses asesu unedig, gwell cydgysylltu wrth asesu a darparu gofal ac ymateb mwy amserol at fynd i'r afael ag anghenion.</i>	System Deg ac Unedig i Asesu a Rheoli Gofal (2002)	2004/05	£125,000 yn rheolaidd
		Penodi cydgysylltwyr achosion cymunedol i ddarparu seilwaith a sylfaen i ddatblygiadau pellach (protocolau ar y cyd, integreiddio gwasanaethau lleol, timau ar y cyd yn y gymuned sy'n darparu gofal lle bynnag y bo ei angen, darpariaeth gwasanaethau mewn cartrefi nyrsio) <i>Canlyniad: model mwy ymatebol o ofal integredig yn y gymuned sy'n gallu targedu adnoddau ar y meysydd lle mae'r angen mwyaf.</i>	Strategaeth Iechyd, Gofal Cymdeithasol a Lles ac Asesiad Anghenion (2004)	2005/06	Fel uchod

2. GWELLA GWASANAETHAU I BLANT

	Amcanion Penodol	Gweithredoedd ar y gweill eisoes neu eu hangen	Cysylltiadau â chynlluniau, blaenoriaethau a pholisïau eraill	Amserlenni	Goblygiadau Ariannol
1.	Parhau i gefnogi a datblygu cynlluniau hybu iechyd i gynorthwyo plant a'u rhieni i wneud dewisiadau ar gyfer ffyrdd iach o fyw	<ul style="list-style-type: none"> Parhau â'r fenter Ysgolion Iach Mwy o fynediad i wasanaethau hamdden <i>Canlyniad: gwell iechyd a lles gan blant trwy well ddietau a rhagor o ymarfer corff.</i>	Strategaeth Gymunedol Bro Morgannwg – targed ar gyfer cynyddu ymarfer corff ymhlith plant.	2004/05	Arian yn ei le
2.	Sicrhau darpariaeth Gwasanaeth Cymorth i Deuluoedd integredig i atal problemau rhag gwaethgu a sicrhau ymyriad cynnar cydgysylltiedig	Cwmpasu cydstrategaeth gyda'r holl asiantaethau er mwyn ymgorffori model gwasanaeth sy'n cefnogi datblygu protocolau ar y cyd a mynediad i wasanaethau arbenigol. Canfod rhyngwyneb priodol gyda CAMHs a gwasanaethau i blant ag anableddau ar gyfer plant ag anghenion penodol neu gymhleth (e.e. Anhwylder Sbectwm Awtistig) <i>Canlyniad: ymyriad cynharach yn arwain at lai o atgyfeiriadau i lefelau diweddarach dwysach o ofal a chymorth.</i>	Cynllun Gwasanaethau Plant Cynllun Strategol Addysg Cynllun y Bartneriaeth Plant Cynllun y Bartneriaeth Pobl Ifanc Gweithredu'r Hawliau	2004/05 ymlaen	Arian Cymorth
3.	Datblygu gwasanaethau integredig i blant ag anableddau er mwyn sicrhau y cydgysylltir gwasanaethau ac ymyriadau	Datblygu cydstrategaeth i blant ag anableddau a datblygu model gwasanaeth ar gyfer tîm ar y cyd <i>Canlyniad: mynediad i ddarpariaeth ofal ddi-dor ar draws addysg, iechyd a gofal cymdeithasol i blant ag anableddau.</i>	Fel uchod	2004/05	Arian Cymorth Arian Hyblygrwydd
4.	Adolygu'r ddarpariaeth a lleoliadau i blant ag anghenion cymhleth er mwyn sicrhau gwerth gorau a datblygu gwasanaethau lleol	Strategaeth cydgomisiynu i blant ag anghenion cymhleth <ul style="list-style-type: none"> Dod â phlant sydd mewn lleoliadau all-sirol yn ôl i wasanaethau lleol <i>Canlyniad: mwy o blant yn cael gofal yn lleol mewn gwasanaethau sy'n rhoi gwell werth am arian a gwell ganlyniadau o ran iechyd.</i>	Fel uchod Cynllun Newid Strategol ac Effeithlonrwydd	2005/6	Nodir y goblygiadau ariannol yn y SCEP

	Amcanion Penodol	Gweithredoedd ar y gweill eisoes neu eu hangen	Cysylltiadau â chynlluniau, blaenoriaethau a pholisïau eraill	Amserlenni	Goblygiadau Ariannol
5	Darparu gwasanaethau CAMHS - sy'n effeithiol o ran cost ac yn glinigol - mor agos at adref ag sy'n bosibl, a gwella'r ddarpariaeth gofal sylfaenol er mwyn caniatáu ymyriad cynnar lle bo ei angen	<ul style="list-style-type: none"> Ystyried effaith dod yn ôl â phlant sy'n cael gwasanaethau CAMHS haenen 3 tu allan i'r sir, trwy sefydlu gwasanaethau cymorth dwys yn y gymuned Ymestyn y capasiti mewn gofal sylfaenol a chymunedol – meysydd penodol i'w datblygu i'w penderfynu yng ngoleuni'r adolygiad Gwerth Gorau o CAMHS sy'n cael ei wneud ar hyn o bryd gan Gyngor Bro Morgannwg. <p><i>Canlyniad: gwell fynediad at fodlau gofal sylfaenol a chymunedol.</i></p>	Fel uchod Targedau Fframwaith Gwasanaeth ac Ariannol 2004/05	2004/5	Gwario er mwyn Arbed Cynllun gweithredu wedi'i gostio i gael ei lunio – cyhoeddi arian LICC.

3. GWELLA GWASANAETHAU IECHYD MEDDWL

	Amcanion	Gweithredoedd ar y gweill eisoes neu eu hangen	Cysylltiadau â chynlluniau, blaenoriaethau a pholisïau eraill	Amserlenni	Goblygiadau Ariannol
1.	Atal ac Ymyriad Cynnar (Safon 1 NSF). Cefnogi a datblygu cynlluniau hybu iechyd sy'n ymwneud ag iechyd meddwl	<ul style="list-style-type: none"> Cynlluniau cadw gwaith i ddileu'r stigma o faterion iechyd meddwl trwy reoli unigolion fel y gallant gael gwaith ac atal pobl rhag colli gwaith oherwydd problemau iechyd meddwl Cydnabyddiaeth gynnar o broblemau tai er mwyn atal digartrefedd, mynediad amhriodol i ofal cleifion mewnol eilaidd a phroblemau ar ôl rhyddhau o ysbyty Ystyried datblygu menter 'Calonnau a Meddyliau', gan adeiladu ar Dîm Iechyd Calon y Barri Cysylltiad â rhaglen 'Bro Fwy Diogel' y Bartneriaeth Diogelwch Cymunedol <p><i>Canlyniad: llai o ddibyniaeth ar wasanaethau ysbytai</i></p>	NSF Iechyd Meddwl Oedolion Strategaeth Iechyd Meddwl Oedolion i Gymru Adroddiad y Comisiwn Archwilio 'Colli Amser' Cynllun Datblygu Iechyd Meddwl Bro Morgannwg	2004/05	Grant Cefnogi Pobl

	Amcanion	Gweithredoedd ar y gweill eisoes neu eu hangen	Cysylltiadau â chynlluniau, blaenoriaethau a pholisiau eraill	Amserlenni	Goblygiadau Ariannol
		<i>aciwt a gwell ganlyniadau o ran iechyd.</i>			
2.	Ailgyflunio Model Gwasanaeth (Safonau 4,5,6, a 7 NSF)	<ul style="list-style-type: none"> Penderfynu ar fodel gwasanaeth ar gyfer gwasanaethau cysylltu gofal sylfaenol (gan gynnwys ALI ac Iechyd) Cryfhau timau iechyd meddwl cymunedol Cytuno ar fodel gwasanaeth ar gyfer gofal dydd ac ysbytai dydd Gweithredu gwasanaeth datrys argyfwng a gwasanaeth triniaeth cartref 	<ul style="list-style-type: none"> Bydd y System Gwybodaeth Iechyd Meddwl yn cael effaith fawr ar ddulliau o atgyfeirio ac asesu 	2004/05	Costau referniw cysylltiedig â rhoi gwasanaethau datrys argyfwng ar waith a datblygu TIMC heb eu nodi eto.
		<ul style="list-style-type: none"> Disgrifio llwybr gofal a darparwyr ar gyfer gofal dementia, gan gynnwys egwyddorion ynghylch y lleoliad mwyaf priodol. Gyda chyfranogiad amlasiantaethol a chan randdeiliaid Comisiynu uned newydd i gleifion mewnol iechyd meddwl (Llandochoau) Moderneiddio gwasanaethau iechyd meddwl yng Ngorllewin y Fro Mapio achosion cost uchel/dwysedd uchel i ddod â hwy yn ôl o bosibl: Diogelwch isel; Anhwylder Obsesiynol Cymhellol; anhwylderau bwyta; ymddygiad heriol; anhwylderau personoliaeth <p><i>Canlyniad: darparu gwasanaeth iechyd meddwl modern o ansawdd da sy'n canolbwyntio ar ymyriad cynnar a darparu gofal yn lleol.</i></p>	Cynllun Newid Strategol ac Effeithlonrwydd	2004/05 Hydref 2005	Capasiti comisiynu: £ heb fod yn rheolaidd i gomisiynu gwaith Amlinellir y costau referniw yn y SCEP. Niwtral o ran adnoddau.
				2004/05	Capasiti comisiynu: £ heb fod yn rheolaidd i fapio achosion – adlewyrchir yn y cynnig cyllid.
3.	Cynnwys Defnyddwyr Gwasanaethau (Safon 2 NSF)	<ul style="list-style-type: none"> Datblygu'r prosiect presennol ar gynnwys defnyddwyr <p><i>Canlyniad: cyfraniad gwirioneddol gan ddefnyddwyr i'r gwaith o gynllunio a monitro'r ddarpariaeth gwasanaethau fel bod y gwasanaethau yn adlewyrchu anghenion defnyddwyr y gwasanaethau.</i></p>	Targed y Fframwaith Gwasanaeth ac Ariannol		Angen cyllid o £20,000

.4 DULL ATALIOL

	Amcan Penodol	Gweithredoedd ar y gweill eisoes neu eu hangen	Cysylltiadau a chynlluniau, blaenoriaethau a pholisiau eraill	Amserlenni	Goblygiadau Ariannol
1.	Datblygu dull mwy strategol, cydweithredol o fynd i'r afael ag achosion sylfaenol iechyd gwael	Parhau i roi ar waith y gweithredoedd a nodir ym mhennod y Strategaeth Gymunedol ar iechyd a lles, gan adeiladu ar yr hyn mae'r Gynghair Iechyd a Menter Iechyd y Galon y Barri wedi'i gyflawni. Sicrhau bod y Strategaeth Iechyd, Gofal Cymdeithasol a Lles sy'n cael ei llunio ar hyn o bryd yn nodi bwriadau'r BILI a Chyngor Bro Morgannwg o ran yr ymateb lleol i Her Iechyd Cymru. <i>Canlyniad: ystyried yr effaith ar iechyd o ran pob polisi a ddatblygir ar draws meysydd iechyd a llywodraeth leol.</i>	Strategaeth Gymunedol Bro Morgannwg Targedau Cynnydd mewn Iechyd Gwella Iechyd yng Nghymru Her Iechyd Cymru	2004/5 ymlaen.	Niwtral o ran adnoddau.
2.	Galluogi mwy o bobl i fyw'n annibynnol gartref.	Datblygu ymhellach y gwasanaeth ailalluogi presennol yng ngorllewin y Fro. <i>Canlyniad: lleihau'r galw am wasanaethau gofal eilaidd gan gynnwys mynd adref o'r ysbyty yn fwy amserol</i>	Grant Arbennig ar gyfer Cydweithio	2005/06	
3.	Gwella iechyd a lles ac annog ffyrdd iach o fyw ymhlith ein gweithluoedd ein hunain	Llunio rhaglen weithredu megis edrych ar opsiynau ar gyfer cefnogi staff i wneud ymarfer corff yn rheolaidd, yn unol â'r Safon Iechyd Corfforaethol, y mae'r Cyngor eisoes wedi rhagori arno ac y mae'r Bwrdd Iechyd Lleol (BILI) yn gweithio tuag ato. I'w dwyn ymlaen gyda'r ymddiriedolaethau GIG sy'n gyflogwyr o bwys yn lleol. <i>Canlyniadau: gostwng lefelau salwch a gwell iechyd a lles ymhlith gweithlu'r BILI a'r Cyngor.</i>	Strategaeth Gymunedol Cynllun Corfforaethol	2005/08	Niwtral o ran adnoddau

	Amcan Penodol	Gweithredoedd ar y gweill eisoes neu eu hangen	Cysylltiadau chynlluniau, blaenoriaethau a pholisiau eraill	Amserlenni	Goblygiadau Ariannol
4	Datblygu sgrinio am risg ar bob cyfle yn y gymuned gyda llwybrau triniaeth clir i bobl y canfyddir bod ganddynt risg cael Clefyd Coronaidd y Galon	Recriwtio nyrs gradd G. Cytuno ar fethodoleg. Recriwtio practisau meddygon teulu i ddechrau sgrinio. <i>Canlyniadau: Llai o dderbyniadau i ofal aciwt.</i>	Cynllun Gweithredu Lleol Wanless	2005/08	O fewn y Gyllideb Hybu Iechyd
5	Mapio anghenion iechyd cardiofasgwlaidd dynion mewn etholaethau wedi'u targedu	Ymchwil i ddulliau mapio posibl. Ymgysylltu â gofal sylfaenol. <i>Canlyniadau: Lleihau nifer y bobl sydd angen gofal sylfaenol ac eilaidd am Glefyd Coronaidd y Galon</i>	Cynllun Gweithredu Lleol Wanless	2005/08	O fewn y Gyllideb Hybu Iechyd
6	Darparu addysg ar fwyd a ffitrwydd a rhaglen sgiliau i'r bobl y canfyddir bod ganddynt risg cael Clefyd Coronaidd y Galon	Sefydlu sesiynau addysg ar faethiad mewn grwpiau gyda chysylltiadau ag Active for Life. <i>Canlyniadau: Llai o bobl angen gofal sylfaenol ac eilaidd oherwydd Clefyd Coronaidd y Galon</i>	Cynllun Gweithredu Lleol Wanless	2005/08	O fewn y Gyllideb Hybu Iechyd
7	Hybu sefydlu Campfeydd Gwyrdd mewn etholaethau a dargedwyd	Cydweithio ag Active for Life. Atgyfeirio unigolion perthnasol sydd â risg <i>Canlyniad: Creu cymuned fwy egniol a ffit</i>	Strategaeth Gymunedol Dringo'n Uwch	2005/08	O fewn y Gyllideb Hybu Iechyd
8	Codi ymwybyddiaeth o atal anafiadau	Cefnogi'r grŵp llywio atal anafiadau / achosion o gwmpo. Sefydlu offer archwilio. <i>Canlyniadau: Llai o ddamweiniau ac anafiadau i bob grŵp oed</i>	Cynghrai Iechyd Strategaeth Gymunedol Cynllun Gweithredu Lleol Wanless	2005/08	O fewn y Gyllideb Hybu Iechyd
9	Gweithio mewn partneriaeth i wella iechyd rhywiol trigolion o bob oed yn y Fro	Cyngori ysgolion lleol ar iechyd rhywiol. Codi ymwybyddiaeth o heintiau a drosglwyddir yn rhywiol. <i>Canlyniad: Llai o achosion o heintiau a drosglwyddir yn rhywiol a beichiogi yn yr arddegau</i>		2005/08	O fewn y Gyllideb Hybu Iechyd
10	Parhau i weithredu Strategaeth y Fro Ddi-fwg	Mapio'r gweithgaredd presennol ar reoli tybaco. Cefnogi'r Gwasanaeth Cenedlaethol Rhoi'r Gorau i Ysmygu <i>Canlyniad: Llai o drigolion y Fro yn ysmegu a buddion i gyllidebau iechyd a gofal cymdeithasol o ganlyniad</i>	Cynghrai Iechyd	2005/2008	O fewn y Gyllideb Hybu Iechyd
11	Datblygu a hybu'r bartneriaeth iechyd a hamdden.	Annog y fenter atgyfeirio am ymarfer corff gan feddygon teulu; prosiect Active for Life; prosiect Symud yn Amlach <i>Canlyniadau: Trigolion y Fro â mwy o hyder ac</i>	Cynghrai Iechyd	2005/2008	O fewn y Gyllideb Hybu Iechyd

	Amcan Penodol	Gweithredoedd ar y gweill eisoes neu eu hangen	Cysylltiadau chynlluniau, blaenoriaethau a pholisiau eraill	Amserlenni	Goblygiadau Ariannol
		<i>ymdeimlad o hunan werth; mwy o bobl yn manteisio ar gyfleoedd i gael addysg a hyfforddiant; gwella cyfleoedd am waith</i>			
12	Gwella'r rhwydwaith llwybrau i gynorthwyo'r Rhaglen Cerdded dros lechyd	Gwella 15km o lwybrau bob blwyddyn mewn partneriaeth â Valeways mewn rhaglen gwella'r rhwydwaith. <i>Canlyniad: Darperir teithiau cerdded mwy amrywiol o ran hyd ac anhawster.</i>	Cynllun Gwella Hawliau Tramwy i'w lunio erbyn 2007	2005/2006	O fewn y gyllideb bresennol
13	Cynyddu'r cyfleoedd am hamdden yng nghefn gwlad	Croesawu ysgolion a grwpiau ar deithiau cerdded a dywysir yn ffurfiol; hybu'r amgylchedd a'r arfordir treftadaeth gyda rhagor o gyhoeddusrwydd a thafenni. <i>Canlyniad: Cyfleoedd i drigolion y Fro fwynhau cefn gwlad a'r arfordir trwy weithgareddau iachus</i>			
14	Targedu ofn troseddu yn y Fro	Parhau â gwaith amlasiantaethol i ostwng lefelau troseddu; mynd i'r afael â graffiti a fandaliaeth; monitro'r defnydd o deledu cylch cyfyng; gwella gweithgareddau i ieuencid; mynd i'r afael â bwlio <i>Canlyniad: Gwella'r ymdeimlad o foddhad a llai o ofn troseddu</i>	Strategaeth Troseddu ac Anhrefn 2005 – 8	2005/2008	O fewn y gyllideb bresennol
15	Datblygu cyfleoedd i bobl gymryd rhan yn y Celfyddydau	Cymorth a chyngor i'r cyhoedd ac artistiaid unigol; Datblygu Fforwm y Celfyddydau; Gwneud gweithgareddau'r Celfyddydau yn hygyrch i bobl mewn ysbytai, cartrefi preswyl ac ati. <i>Canlyniad: Gwella ansawdd bywyd i bobl, boed yn dioddef o salwch ai peidio, trwy ddarparu gweithgareddau creadigol</i>	Strategaeth Celfyddydau Cyhoeddus 2005	2005	O fewn y gyllideb bresennol

5. YMAGWEDD SYSTEMAU CYFAN

	Amcanion Penodol	Gweithredoedd ar y gweill eisoes neu eu hangen	Cysylltiadau â chynlluniau, blaenoriaethau a pholisïau eraill	Amserlenni	Goblygiadau Ariannol
1.	Darparu seilwaith gwasanaethau cymunedol integredig a chynaliadwy, sy'n cynorthwyo annibyniaeth, yn cydgysylltu mynediad i wasanaethau ac yn gwneud y defnydd mwyaf posibl o adnoddau	Gweithredu model cydgysylltu achosion cymunedol a chanfod cyfleoedd i wneud y defnydd gorau posibl o systemau gwybodaeth ar y cyd i gefnogi gwasanaethau integredig.	Croesgyfeirio Pobl Hŷn	2005/08	Croesgyfeirio Pobl Hŷn
2.	Darparu gwasanaethau lechyd a Gofal Cymdeithasol integredig yn lleol i gynorthwyo annibyniaeth, atal derbyniadau, rheoli clefyd cronig a darparu adsefydlu	Prosiect Ysbyty'r Barri i ddatblygu cyfleuster lechyd a Gofal Cymdeithasol yn darparu gwasanaethau gofal ac adnoddau integredig: <ul style="list-style-type: none"> Gwelyau adsefydlu, gofal canolraddol a gofal iechyd parhaol Gwasanaethau gofal dydd Gwasanaethau cleifion allanol Uned gwasanaethau uwch am fân anafiadau a gofal sylfaenol Canolfan ar gyfer staff gofal cymdeithasol a iechyd cymunedol Canolfan cysylltu a gwybodaeth ar y cyd Gwasanaeth tu allan i oriau <i>Canlyniad: gwell ddefnydd o'r adnoddau cyfalaf presennol a darparu ystod ehangach o wasanaethau yn lleol.</i>	Strategaeth Gymunedol Cynllun Gweithredu Lleol Wanless	2005/08	Cyfalaf £1 miliwn Refeniw £500,000
3.	Cefnogi darparu gwasanaethau lleol ym meysydd gofal sylfaenol/cymunedol lle bo'n briodol, a sicrhau bod llwybrau atgyfeirio wedi'u sefydlu'n iawn	Datblygu Canolfan Adnoddau yng Ngorllewin y Fro Seilwaith o leoliadau gofal sylfaenol newydd sy'n cefnogi'r blaenoriaethau yn y strategaeth gofal sylfaenol, gan gynnwys y datblygiad yn Sain Tathan	<ul style="list-style-type: none"> Cynllun Newid Strategol ac Effeithlonrwydd 	2005/06	Cyfalaf £1 miliwn Refeniw £500,000

	Amcanion Penodol	Gweithredoedd ar y gweill eisoes neu eu hangen	Cysylltiadau â chynlluniau, blaenoriaethau a pholisïau eraill	Amserlenni	Goblygiadau Ariannol
		<i>Canlyniad: Gwell fynediad i ofal iechyd i bobl sy'n byw yng Ngorllewin y Fro.</i>			
4.	Darparu gwasanaethau eilaidd anarbenigol mor lleol ag sy'n bosibl ac yn briodol, a sicrhau y gall y boblogaeth leol gael gofal mewn canolfannau mwy arbenigol pan fo ei angen	Gweithio gyda'r fforwm cynllunio cyfluniad gwasanaethau rhanbarthol i nodi'r model mwyaf priodol ar gyfer darparu gwasanaethau ar draws y gymuned iechyd leol (ranbarthol) <i>Canlyniad: model gwasanaeth cytunedig i'w weithredu ar y lefelau rhanbarthol a lleol a chanfod y goblygiadau o ran cyfalaf a referniw.</i>		2004/5	£6 miliwn – bras iawn – nid yw'n adlewyrchu 'r mentrau sydd ar y gweill ar hyn o bryd megis yr adolygiad o wasanaethau i fenywod.

6. INTEGREDDIO A DATBLYGU GWASANAETHAU

	Amcanion Penodol	Gweithredoedd ar y gweill eisoes neu eu hangen	Cysylltiadau â chynlluniau, blaenoriaethau a pholisïau eraill	Amserlenni dangosol	Goblygiad au Ariannol
1.	Datblygu capasiti ym meysydd gofal canolraddol ac adsefydlu	Yn dilyn yr adolygiad o Ysbyty'r Barri sydd wedi canfod cyfleoedd i wella'r defnydd o'r cyfleuster, datblygu gwasanaethau adsefydlu a seibiant ffrwd araf yn Ysbyty'r Barri. <i>Canlyniad: trosglwyddo'n fwy amserol o'r sector aciwt i gyfnod gofal adsefydlu, gan arwain at well ganlyniadau o ran iechyd a llai o oedi wrth drosglwyddo gofal.</i>	Closer to Home Adolygiad o Ysbyty'r Barri	2004/5 – gan ddibynnu ar yr adnoddau sydd ar gael.	£200,000 ar gyfer staff adsefydlu – ffynhonnell arian heb ei chanfod eto – felly angen gweithredu fesul cam.
2.	Ymestyn ystod yr opsiynau gwasanaeth trwy ddarpariaeth arloesol o dai â chymorth a chartrefi gofal.	Datblygu'r gwaith o ddarparu cynllun tai sector cyhoeddus â gofal ychwanegol – model integredig gyda'r uchod. Y cam cyntaf fydd cwblhau astudiaeth dichonoldeb fanwl.	Deddf Safonau Gofal (2000) The Way to go Home: Rehabilitation and Remedial Services: Y Comisiwn Archwilio (2000)	2004/5 – astudiaeth dichonoldeb 2005/6 – Adeiladu	Bydd galw am gostau cyfalaf a referniw

	Amcanion Penodol	Gweithredoedd ar y gweill eisoes neu eu hangen	Cysylltiadau â chynlluniau, blaenoriaethau a pholisiau eraill	Amserlenni dangosol	Goblygiad au Ariannol
		<i>Canlyniad: opsiynau ychwanegol ar gyfer darparu cymorth yn lleol i alluogi mwy o bobl i fyw bywydau annibynnol a llai o achosion o oedi wrth drosglwyddo gofal.</i>	Gwireddu'r Addewidion	cartref gofal a chynllun tai o'r newydd	sylweddol - £1 miliwn cyfalaf a £1 miliwn referniw
3.	Gwella cydgysylltiad a'r defnydd o'r gwasanaethau a sefydlwyd i atal derbyniadau y gellid eu hosgoi.	Datblygu mecanwaith i wella cydgysylltiad gwasanaethau megis y gwasanaeth ymyriadau tymor-byr a'r gwasanaethau ailalluogi – ac adolygu'r trefniadau biwro gwelyau presennol gyda golwg ar wella cydgysylltu. <i>Canlyniad: mwy o ddefnydd o'r gwasanaethau sy'n bodoli eisoes a llai eto o dderbyniadau y gellid eu hosgoi.</i>	Adolygiad o wasanaethau a gyflawnwyd gan y Tîm Gweithredu Lleol ar Dderbyniadau Meddygol Argyfwng.	2004/5	Niwtral o ran adnoddau.
4.	Gwella trefniadau comisiynu a'r ddarpariaeth gwasanaeth ar gyfer gofal parhaol.	Adolygu'r model gwasanaeth ar gyfer Gofal Iechyd Parhaol (a lleoliadau unigol tu mewn a thu allan i'r sir) ar frys, a datblygu model gwasanaeth a threfniadau comisiynu diwygiedig. <i>Canlyniad: Cyfyngu ar wariant yng nghyllidebau'r BILI ac ymestyn ystod yr opsiynau gwasanaeth, gan roi gwell werth am arian.</i>	Cynllun Newid Strategol ac Effeithlonrwydd y Bwrdd Iechyd Lleol	2004/05 ymlaen	£50,000 heb fod yn rheolaidd
5.	Adeiladu capasiti ym maes gofal sylfaenol er mwyn darparu mwy o ofal yn y gymuned.	Datblygu cynllun comisiynu i ehangu gwasanaethau uwch lleol lle bo'n briodol, gan drosglwyddo gofal o'r sector gofal eilaidd. Datblygu rôl meddyg teulu arbenigol/ymarferwyr nyrzio cymunedol ar gyfer meysydd gwasanaeth allweddol gan gynnwys: - Clefyd Pwlmonaidd Rhwystrol Cronig - Dermatoleg. <i>Canlyniad: mwy o bobl yn cael diagnosis a thriniaeth ym maes gofal sylfaenol a llai o atgyfeiriadau at ymgynghorydd ysbyty. Gwell ofal ar y cyd rhwng gofal sylfaenol ac eilaidd, gan</i>	Cynllun Newid Strategol ac Effeithlonrwydd	2004/5 ar gyfer Clefyd Pwlmonaidd Rhwystrol Cronig a dermatoleg a chanfod meysydd eraill lle caiff gwasanaethau gofal sylfaenol eu datblygu yn 2005/6 ar gyfer datblygu'r gwasanaethau	Lle trosglwyddir gwasanaethau o'r sector eilaidd – niwtral o ran adnoddau, er efallai y bydd angen arian sefydlu. Cost cyfalaf

	Amcanion Penodol	Gweithredoedd ar y gweill eisoes neu eu hangen	Cysylltiadau â chynlluniau, blaenoriaethau a pholisiau eraill	Amserlenni dangosol	Goblygiad au Ariannol
		<i>wneud y defnydd gorau posibl o dechnoleg.</i>		hynny	bosibl oni ellir defnyddio cyfleusterau sy'n bodoli eisoes - £1 miliwn cyfalaf.
6.	Datblygu menter rheoli atgyfeiriadau.	Nodi cynllun gweithredu manwl i'w weithredu yn 2005/6 gan adeiladau ar yr enghreifftiau o arferion da a welir mewn rhannau eraill o'r DU (mae'r BILI eisoes yn ymgysylltu â'r prosiect rheoli atgyfeiriadau sy'n cael ei weithredu yn South Gloucester PCT.) <i>Canlyniad: sefydlu proses gall ar gyfer rheoli atgyfeiriadau er mwyn sicrhau ymagwedd gyson ar draws practisau. Hefyd datblygu ystod o opsiynau heblaw atgyfeirio at ymgynghorydd ysbyty, gan arwain at lai o atgyfeiriadau cleifion allanol.</i>	Cynllun Newid Strategol ac Effeithlonrwydd Y Comisiwn Archwilio – Rheoli Atgyfeiriadau	2004/5 i gwblhau cynllun y prosiect 2005/6 i'w weithredu.	£30,000 ar gyfer trefniadau rheoli'r prosiect.
	Gwella darpariaeth gwasanaethau canser yn unol â Chynllun y Rhwydwaith Canser.	Cynllun wedi'i gostio i'w lunio gan adeiladu ar y buddsoddiad bach a wnaed yn Fframwaith Gwasanaeth ac Ariannol 2004/5 <i>Canlyniad: gwell amserau mynediad i ddiagnosis a thriniaeth, gwell ganlyniadau o ran iechyd.</i>	Cynllun Rhwydwaith Canser y De Ddwyrain	Yn parhau. Gweithredu fesul cam gan adlewyrchu'r arian sydd ar gael.	Angen lefel sylweddol o arian refeniw. Ffynhonnell heb ei chanfod eto. Ni feintiolwyd eto y symiau cyfalaf y bydd eu hangen ar gyfer datblygiad arfaethedig

Amcanion Penodol	Gweithredoedd ar y gweill eisoes neu eu hangen	Cysylltiadau â chynlluniau, blaenoriaethau a pholisïau eraill	Amserlenni dangosol	Goblygiad au Ariannol
				Canolfan Canser yn Ysbyty Llandochoau.

7. CYNNWYS CLEIFION, DEFNYDDWYR GWASANAETHAU A'R CYHOEDD

Amcanion Penodol	Gweithredoedd ar y gweill eisoes neu eu hangen	Cysylltiadau â chynlluniau, blaenoriaethau a pholisïau eraill	Amserlenni	Goblygiadau Ariannol
1. Adolygu a diweddarau'r Strategaeth Iechyd, Gofal Cymdeithasol a Lles.	Gweithdy blynyddol i'w gynnal i randdeiliaid allweddol gan gynnwys cleifion, defnyddwyr gwasanaeth a'r cyhoedd <i>Canlyniad: gwell atebolrwydd, mwy o gyfranogiad gan y gymuned, grymuso trigolion y Fro</i>	Strategaeth Cynnwys y Cyhoedd	2005/6	Angen £1,500
2. Gweithredu Strategaeth Cynnwys y Cyhoedd Cyngor Bro Morgannwg.	Ei gwneud yn haws i ddefnyddwyr a gofawyr gael mwy o ran mewn datblygu gwasanaethau <i>Canlyniad: Grymuso trigolion y Fro</i>	Cynllun Gweithredu Lleol Wanless Strategaeth Gymunedol	2005/6	Heb eu meintoli eto
3. Gwella'r ffordd y cynhwysir defnyddwyr gwasanaethau iechyd meddwl (Safon 2 NSF)	Datblygu'r prosiect sy'n bodoli eisoes ar gynnwys defnyddwyr <i>Canlyniad: Parhau i gynnwys defnyddwyr gwasanaethau iechyd meddwl mewn datblygu gwasanaethau</i>	Targed SAFF (Cysylltiad â blaenoriaeth 3 yn y cynllun gweithredu hwn)		Angen cyllid o £20,000
4. Sefydlu Fforwm Pobl Hŷn	Mae Cadeirydd Dros Dro y Fforwm yn ei swydd ac mae cyfarfodydd cyntaf y Fforwm wedi bod <i>Canlyniad: Cynnwys pobl hŷn mewn gwella gwasanaethau a rhoi llais iddynt ddylanwadu ar bob agwedd o'u bywydau.</i>	Strategaeth Pobl Hŷn	2005/6	Arian ar gael gan LCC.

8. GWASANAETHAU I OFALWYR

	Amcanion Penodol	Gweithredoedd ar y gweill eisoes neu eu hangen	Cysylltiadau â chynlluniau, blaenoriaethau a pholisïau eraill	Amserlenni	Goblygiadau Ariannol
1.	Gweithredu asesiadau newydd i ofalwyr o dan y broses Asesu Unedig	Y ffurflen a'r canllawiau drafft i'w defnyddio gan bob ymarferydd sy'n gwneud asesiadau <i>Canlyniadau: gwell ddarpariaeth gwasanaethau i ofalwyr</i>	Proses Asesu Unedig	2007/08	O fewn y Gyllideb Asesu Unedig
2.	Darparu gwybodaeth o ansawdd da i ofalwyr a gaiff ei diweddarau'n rheolaidd	Llunio a defnyddio Pecyn Gwybodaeth i Ofalwyr. <i>Canlyniad: Gwell fynediad i wasanaethau ac ymyriadau mwy amserol a phriodol</i>	Strategaeth Gymunedol	2005/06	O fewn cyllid y Strategaeth Gofalwyr
3.	Gwella polisi Cyflogaeth y Cyngor ynghylch gofalwyr sy'n gweithio a darparu model o arferion da	Mae arolwg o staff y Cyngor wedi canfod nifer fawr o staff sydd â chyfrifoldebau gofalu. Cynnal 2 Seminar gyda staff y Cyngor sy'n ofalwyr. Adroddiad i'r Tîm Rheoli Corfforaethol i wneud argymhellion ar weithredoedd. <i>Canlyniad: Gwell amodau i ofalwyr sy'n gweithio i'r Cyngor.</i>	Polisi lechyd a Diogelwch Corfforaethol Polisi Recriwtio a Dewis	2004/06	I'w costio.

9. MYNEDIAD I WASANAETHAU

	Amcanion Penodol	Gweithredoedd ar y gweill eisoes neu eu hangen	Cysylltiadau â chynlluniau, blaenoriaethau a pholisïau eraill	Amserlenni	Goblygiadau Ariannol
1.	Bydd Cyngor Bro Morgannwg yn darparu gwybodaeth o ansawdd da a gaiff ei diweddarau'n rheolaidd ar wasanaethau gan gynnwys y Gwasanaeth Gwybodaeth Plant statudol	Caiff Strategaeth Gwybodaeth ei sefydlu a'i dwyn ymlaen i ysgogi gwelliannau <i>Canlyniad: Caiff gwasanaethau gwybodaeth eu gwella</i>		2005/6	O fewn y gyllideb i'r Cyngor
2.	Comisiynu ymarferwyr cyffredinol sydd â diddordeb arbennig mewn anhwylderau penodol i gynnig gwasanaeth lleol.	Canfod ymarferwyr cyffredinol a datblygu'r gwasanaeth		22005/6	

	Amcanion Penodol	Gweithredoedd ar y gweill eisoes neu eu hangen	Cysylltiadau â chynlluniau, blaenoriaethau a pholisiau eraill	Amserlenni	Goblygiadau Ariannol
		<i>Canlyniad: Darparu gwasanaeth ymarferwyr cyffredinol arbenigol mwy lleol.</i>			
3.	Gwella mynediad i Wasanaethau Plant a Theuluoedd i bobl sy'n byw yng ngorllewin y Fro.	Datblygu Canolfan Blant Integredig yn Llanilltud Fawr <i>Canlyniad: Gwasanaeth Plant a Theuluoedd mwy lleol yng ngorllewin y Fro.</i>	Cynllun Gwasanaeth Gwasanaethau Plant a Theuluoedd	2005/6	O fewn y gyllideb bresennol.
4.	Gwella trafndiaeth i drigolion yng ngorllewin y Fro	Cydweithio â Chyngor Pen-y-bont a Llywodraeth Cynulliad Cymru i ailagor llinell rheilffordd y Barri/Pen-y-bont i deithwyr ac adeiladu gorsafoedd rheilffordd newydd yn Llanilltud Fawr, Rhŵs a Glan Dŵr y Barri. <i>Canlyniad: gwell gysylltiadau rheilffordd ar draws y Fro.</i>	Cynllun Corfforaethol Cyngor Bro Morgannwg	2006/7	
5.	Gwella mynediad i wasanaethau iechyd i deuluoedd digartref a phobl sengl ddigartref	Trafodaethau i gael eu cynnal rhwng yr Adran Dai, y Gyngor iechyd a'r Bwrdd Iechyd Lleol am fynediad i ymarferwyr cyffredinol i bobl ddigartref <i>Canlyniad: Gwell wasanaeth iechyd i bobl ddigartref</i>	Strategaeth a Chynllun Atal Digartrefedd 2004/2009	2005/6	I'w costio

PENNOD WYTH

Proses Monitro ac Adolygu

Rheoli Perfformiad

Bydd yna broses glir ar gyfer monitro ac adolygu'r Strategaeth Iechyd, Gofal Cymdeithasol a Lles. Bydd hon yn broses ar y cyd a arweinir gan y trefniadau cydgomisiynu rhwng y Bwrdd Iechyd Lleol a'r Cyngor.

Caiff y Cynllun Gweithredu Lleol Wanless ei ddiwygio i ymgorffori'r amcanion a'r materion lleol ehangach o'r Strategaeth Iechyd, Gofal Cymdeithasol a Lles. Felly bydd un cynllun gweithredu blynyddol ar gyfer 2005/06 a fydd yn ymdrin â'r gweithredoedd ar gyfer y Strategaeth Iechyd, Gofal Cymdeithasol a Lles a'r Cynllun Gweithredu Lleol Wanless.

Gwireddu Strategaethau yn y dyfodol

Caiff cynllun prosiect amlinellol ei lunio ar gyfer Strategaeth Iechyd, Gofal Cymdeithasol a Lles 2008 - 2013. Bydd hwn yn tynnu ar y profiad a gafwyd wrth lunio Strategaeth 2005 – 2008 i Fro Morgannwg yn ogystal â phrofiadau'r siroedd eraill yng Nghymru. Bydd yn destun yr un broses cymeradwyo â Strategaeth 2005-08.

Caiff strategaethau'r dyfodol ymrwymiad gan Fwrdd Iechyd Lleol Bro Morgannwg a chan Gyngor Bro Morgannwg i gyflawni'r blaenoriaethau a'r gweithredoedd a nodir. Caiff y

strategaethau eu hymgorffori yng nghynlluniau comisiynu, busnes a gwasanaeth y ddau sefydliad.

Bydd crynodeb o'r Strategaeth hon ar gael i'r cyhoedd.

Casgliad

Mae'r Strategaeth hon yn cynnwys gwybodaeth am y ddarpariaeth iechyd a gofal cymdeithasol bresennol ym Mro Morgannwg. Mae wedi cael gwybodaeth o ymchwil ardderchog a wnaed er mwyn llunio'r Aseiad Anghenion Iechyd, sydd o hyd yn gonglfaen i'r Strategaeth Iechyd, Gofal Cymdeithasol a Lles. Mae'r Strategaeth yn adeiladu ar y perthnasoedd gwaith positif a fodolai eisoes ac sydd wedi cael eu cadarnhau trwy wahanol bartneriaethau.

Gwelir llunio'r Strategaeth hon ar y cyd gan Fwrdd Iechyd Lleol Bro Morgannwg a Chyngor Bro Morgannwg fel cyfle i wella'r ddarpariaeth gwasanaethau ac i hybu agenda gadarnhaol a fydd yn grymuso trigolion y Fro i gymryd mwy o gyfrifoldeb am eu hiechyd a'u lles eu hunain.

Mae gan Gynllun Gweithredu'r Strategaeth, a nodir ym Mhennod Saith, gysylltiad agos iawn gyda'r Cynllun Gweithredu Lleol Wanless. Bwriedir i'r ddau gynllun ategu ei gilydd wrth gyflawni'r amcanion o ddarparu gwasanaethau iechyd a gofal cymdeithasol mwy effeithlon a chost-effeithiol a fydd yn arwain at Fro iachach lle gall pobl gael mynediad i wasanaethau priodol pan fo arnynt eu hangen. Yn anad dim, ei fwriad yw sicrhau poblogaeth heini ac iach.