

Wildlife

in the
Vale of Glamorgan

A Biodiversity Action Plan



The Vale of Glamorgan is one of those Welsh gems that's crammed full of a variety of habitats and wildlife despite being a stone's throw from our largest cities. From the coast to the farmland and woodland, there are plenty of sites to attract the experienced naturalist as well as members of the public in search of some peace and quiet. The area is small enough to get to know intimately but still large enough to hold a few surprises. Enjoy this booklet and venture out to enjoy the Vale.


Iolo Williams

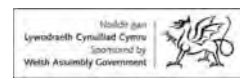
The Vale of Glamorgan Biodiversity partnership plays an essential role in the conservation of the habitats and wildlife of the Vale. Whereas the partnership's 2002 Action Plan was a substantial paper based document, the current plan is now web-based and provides a valuable tool for recording conservation priorities, targets and actions. While an online system has many advantages, I welcome the decision to publish this booklet which highlights the Vale's important wildlife habitats and dependent species and for those wishing to delve deeper, links to web-based information sources.



Steve White
Chair, Vale Biodiversity Partnership

Introduction	2
HABITATS	
Marine	4
Coast	6
Grassland and Farmland	8
Scrub and Bracken	10
Woodland	12
Freshwater and Wetland	14
Brownfield, Greenspace and Garden	16
Biodiversity Action Reporting System	18
Find out More	18
Get in Touch	18

Illustrations by Pembrokeshire-based artist Graham Brace
www.grahambrace.com



Produced with the kind support of the Vale of Glamorgan Council's Biodiversity Champion, Cllr Anthony Ernest and grant aid from the Countryside Council for Wales



Printed on sustainably sourced paper

Photographs courtesy of: David Carrington, Paul Dunn, Richard Marks and Adrienne Payne

Introduction

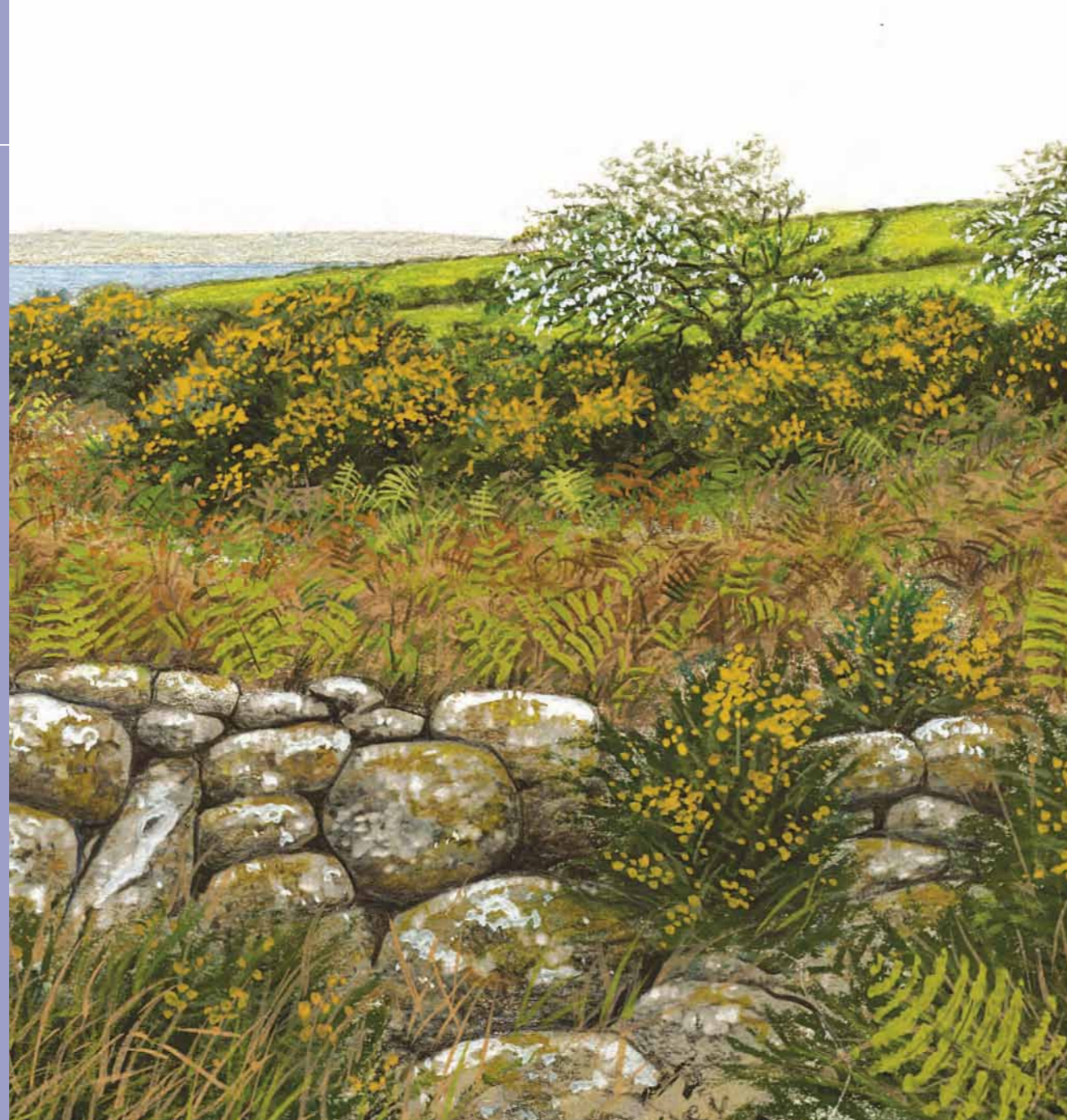
Behind the Vale of Glamorgan's patchwork of farmland, woodland and rugged heritage coast is a modern watchword: biodiversity. It describes the diversity of plant and animal species and where they live (habitats). Biodiversity provides us with essential services - reedbeds filter our water and insects pollinate our crops - but biodiversity should also be conserved for its own sake.

The UK's Biodiversity Action Plan recognises the habitats and species that are a priority: planning and working towards their conservation. Local biodiversity action plans (LBAPs) are the mechanism for local delivery, identifying habitats and species important to the local area and helping to conserve them.

Each LBAP is a partnership: voluntary and government organisations, local experts, businesses and the farming community working together, coordinated by a steering group.

The Vale's first local biodiversity action plan was published in 2002, identifying targets and actions to conserve and enhance our local wildlife. More recently there has been an increased emphasis on the conservation of habitats, use of a web-based recording system and increasing habitat connectivity.

This booklet outlines the habitats that are important to the Vale and highlights some of the species that rely upon them. It provides a link between the partnership, the public and the LBAP's action plan, which can be accessed online.

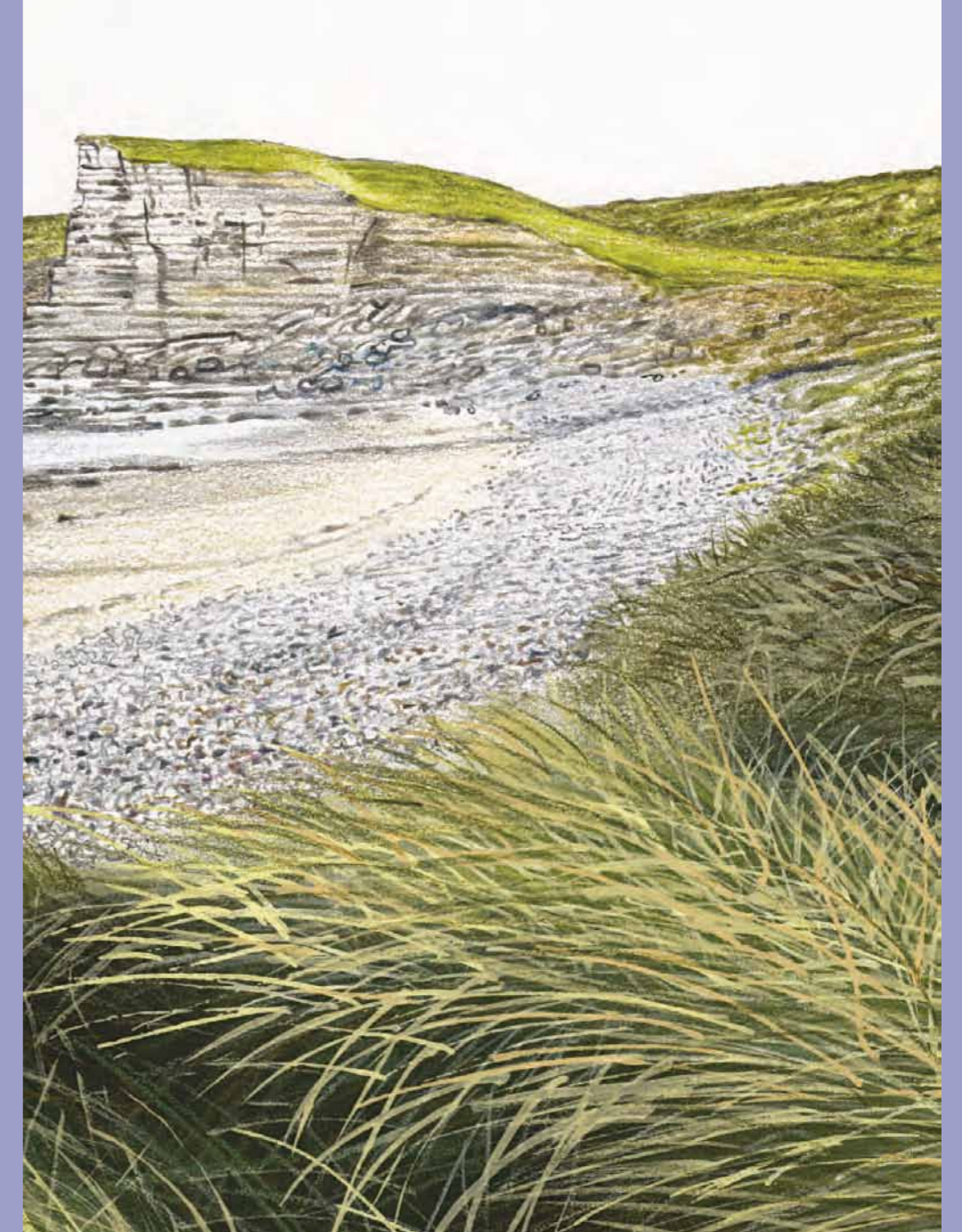


Many of the priority habitats in the Vale have declined over the past few decades and become increasingly fragmented - reducing their biodiversity interest and connectivity, which prevents species from moving through the landscape.

Some areas of the Vale and its species are legally protected and they're not just nationally important, they're recognised internationally.

The action plan identifies those protected habitats that are found in the Vale and also those that are locally important, grouping them together into broad habitat types such as woodland or coast. The priority species that rely on these habitats are then associated with them. A series of general action plans have also been developed. These outline how the partnership works and how it can continue to raise awareness of the priority habitats and species that are important to the Vale of Glamorgan.

Our LBAP has already shown that a partnership approach achieves a great deal for conservation. Habitat management in the Vale has led to an increase in the population of high brown fritillary butterflies and county-wide survey work has confirmed that otters live along many of our rivers.



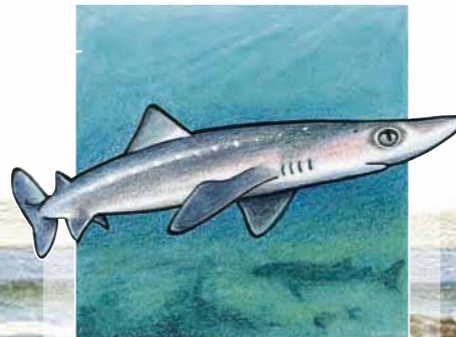
Marine

The marine environment is one of the Vale's most diverse, being strongly influenced by the tidal range of the river Severn.

Mudflats provide a rich habitat for invertebrates and the migratory wading birds that forage there.

The Vale also has its own reefs, created by honeycomb worms, which provide a habitat for seaweeds, barnacles and mussels. Many species of fish rely on the Severn estuary to breed and to migrate.

Spiny dogfish



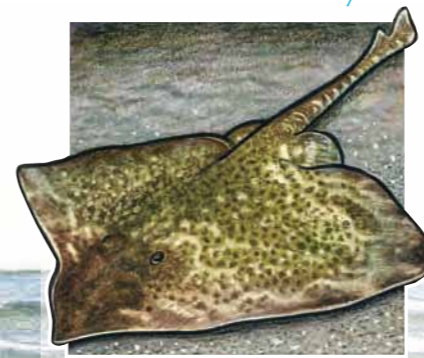
Ling



Native oyster



Thornback ray



Bar-tailed godwit



Knotted wrack



Glamorgan Heritage Coast

Coast

More than half of the Vale's boundary is coastline – terrestrial habitats that are influenced by the sea and regularly flooded. Specialist species survive here, having adapted to the saline conditions.

Many species migrate to our coasts during the winter – taking advantage of the warmer conditions. Continual erosion of the cliffs and coastline and the varying exposure to the sea and wind create a range of habitats – in turn providing opportunities for priority species.

Glamorgan Heritage Coast

Red hemm-nettle



Fulmar



True service tree



A water beetle



Slender hare's -ear



Chough



Grassland & Farmland

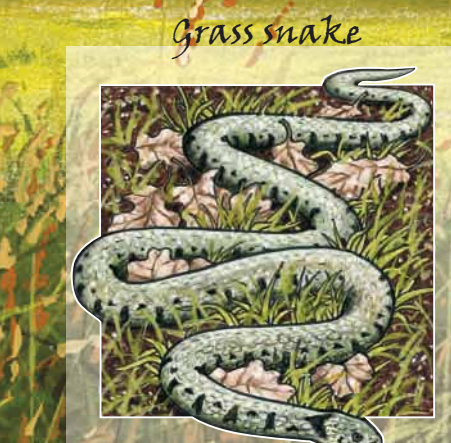
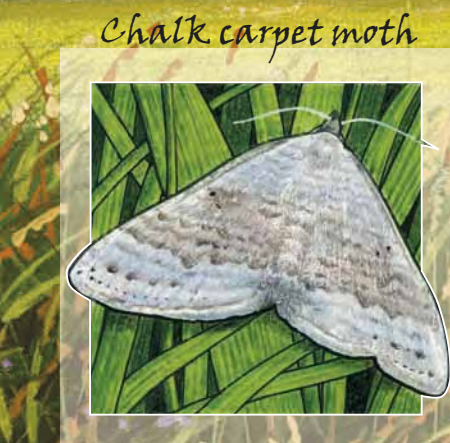
Much of the Vale has rich soils and a gentle topography making it ideal for agriculture. It's also where some of our priority habitats and species are found.

Traditionally, many types of grassland were grazed or cut for hay – and a number still are, receiving late summer hay cuts that not only benefit the associated priority species but also the local residents who enjoy the wildflowers.

Hedgerows allow plants and animals to move across the landscape and to forage, breed and colonise new areas. Field margins provide an increasingly rare habitat for specialist plants.



Ty'n-y-Caeau Farm
Arable field margin for farmland birds



Scrub & Bracken

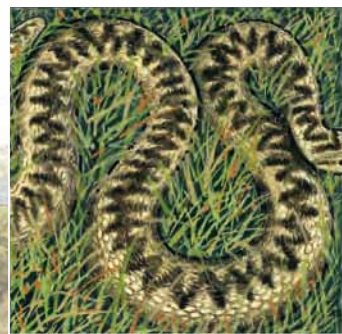
Scrub and bracken habitats are scattered across the Vale and although they aren't a priority for Wales, they are crucial to the priority species that rely upon them.

Scrub and bracken are most significant when near another habitat, such as grassland or woodland, providing different resources for species to forage and breed. Other unique species rely solely on the conditions created by the bracken and scrub.

Cuckoo



Adder



Grasshopper warbler



High brown fritillary



Linnet



Common lizard



Ogmore Down
Cliffs, dunes and common circular walk

Woodland

Whether ancient woodland or new plantation, broadleaf or coniferous, the Vale's woodlands provide habitats for a whole range of priority species.

A series of fourteen woodlands around Barry are designated as a single Site of Special Scientific Interest (SSSI) – one of the most important woodlands in Wales.

The species that rely on woodlands modify their behaviour to suit changes throughout the year, some plants taking advantage of the sunlight reaching the ground in spring before the trees are in full leaf. Some woodland is in need of management – restoring dense shrubby areas and controlling non-native invasive species that outcompete our native plants and animals.

Coed y Bwl Nature Reserve
Wildlife Trust of South and West Wales

Dormouse



Lesser spotted woodpecker



Lesser horseshoe bat



Pretty chalk carpet



Purple gromwell



Spotted flycatcher



Freshwater

& Wetland

From fast-flowing rivers and streams to placid ponds and lakes the variety of freshwater habitats in the Vale are home to a range of species, some that live out their lives in water and some that only return to breed or forage.

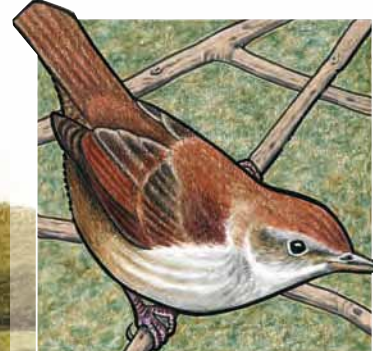
Streams, rivers and their banks provide corridors across the landscape allowing plants and animals to migrate from one area to another. Ponds act as stepping-stones in just the same way as neighbouring ponds can act as a network that's more resilient to change.

Freshwater habitats vary throughout the year, offering different resources throughout the seasons. Sometimes they dry up completely and this favours certain species - decreasing those that compete with or predate upon them.

Marsh cinquefoil



Cetti's warbler



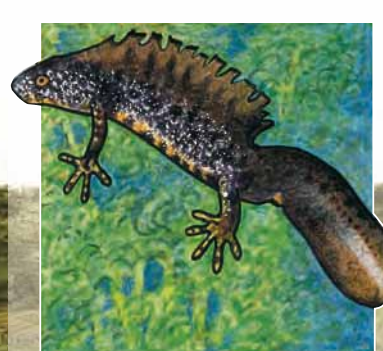
River water-crowfoot



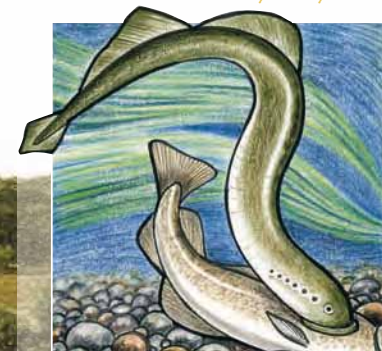
Otter



Great crested newt



River lamprey



West lake, Cosmeston Country Park

Brownfield, Greenspace & Garden

Brownfield sites, such as Barry docks, often fall outside of traditional nature conservation interest - but many can provide an unusual habitat that specialist species can take advantage of.

Manmade features such as quarries and buildings can provide places to nest or roost. Gardens, parks and allotments are often rich with wildlife and our main contact with the natural world.

Our local wildlife is becoming more and more popular and people continue to get involved - watching and creating their own wildlife-friendly spaces.

Wenvoe Orchid Field Nature Reserve
Wenvoe Wildlife Groups

Peregrine falcon



Toad



Garden tiger



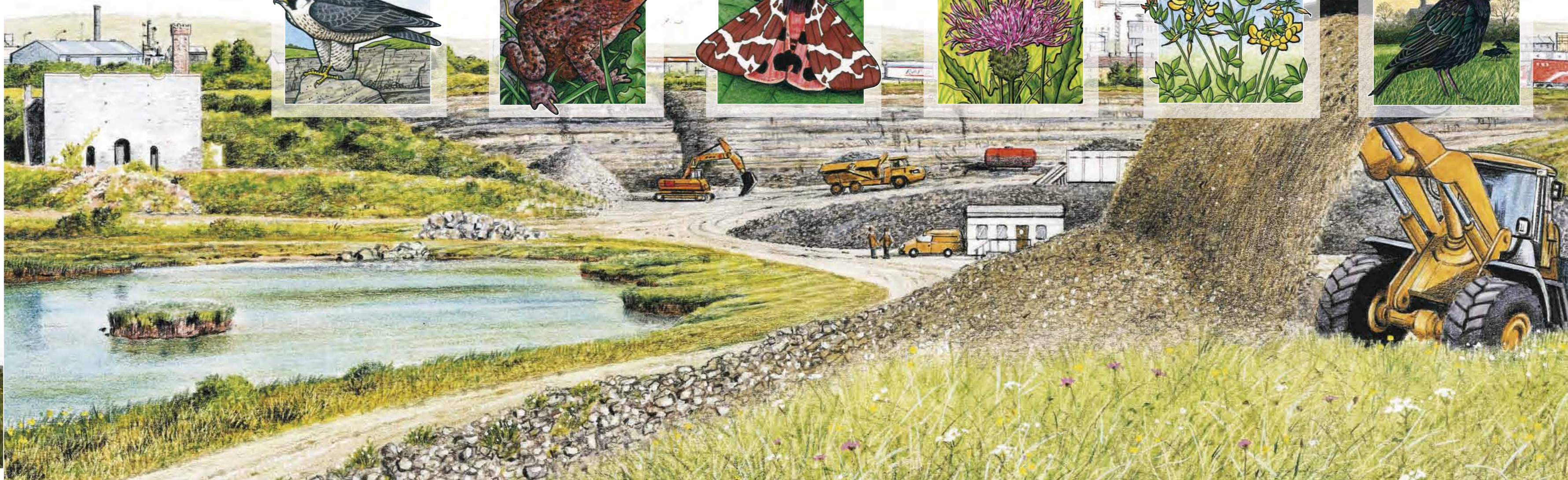
Greater knapweed



Bird's foot trefoil



Starling



Biodiversity Action Reporting System

(BARS)

BARS is a web-based system that holds the action plan for every biodiversity partnership in Wales, letting them record how they're working to conserve their locally important habitats and species.

It uses drop-down lists and fields to give a simple, standard structure – each partnership can report in the same way rather than having different systems across Wales.

BARS enables every member of our partnership to enter their own information into the action

plan – recording their progress towards the Vale's targets and actions.

It also helps members of the public, companies and developers find out more about the work that's going on in the Vale and what our priority habitats and species are.

BARS can be accessed online through the partnership's webpage visit; www.valeofglamorgan.gov.uk and search for 'Lbap homepage'

Find Out More

Information on many of our locally important species can be found at www.arkive.org – or get in touch with the Biodiversity Partnership.

Get in Touch

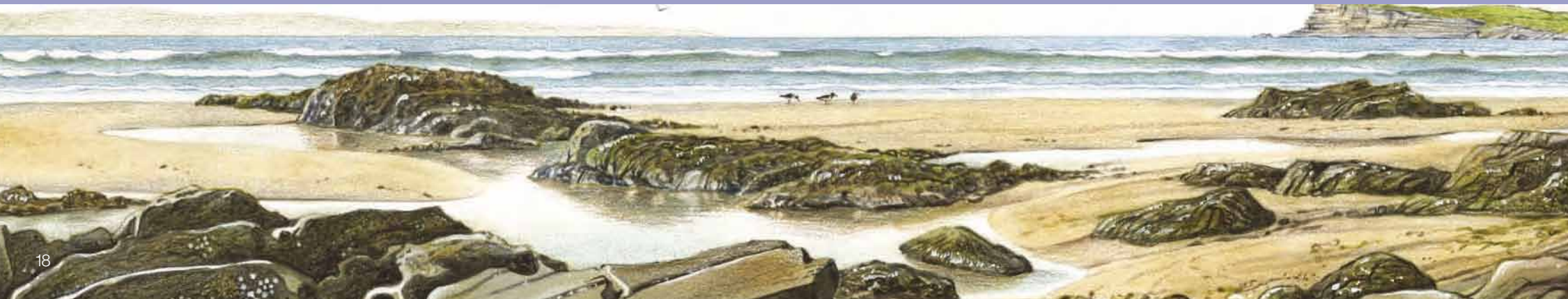
Contact the Vale Biodiversity Partnership, c/o the Vale of Glamorgan Council

www.valeofglamorgan.gov.uk/lbap

Write to Dock Office, Barry Docks, Barry, Vale of Glamorgan. CF63 4RT.

Email ecology@valeofglamorgan.gov.uk

Call 01446 700111





Bywyd Gwylt

ym
Mro Morgannwg

Cynllun Gweithredu Bioamrywiaeth



Cyflwyniad	2
------------	---

CYNEFINOEDD

Môr	4
Arfordir	6
Porfeldir a ffermdir	8
Tir Prysg a Rhedyn	10
Coetir	12
Dŵr Croyw a Thir Gwlyb	14
Tir Llwyd, Mannau Gwyrdd a Gerddi	16

System Adrodd am Weithredu dros Fioamrywiaeth	18
Gwybodaeth Ychwanegol	18
Manylion Cysylltu	18

Lluniau gan yr arlunydd o Sir Benfro, Graham Brace
www.grahambrace.com

Mae Bro Morgannwg yn un o'r llefydd hudolus hynny yng Nghymru sy'n llawn amrywiaeth o gynefinoedd a bywyd gwyllt er ei fod o fewn tafliad carreg i ddinasoedd mawr. O'r arfordir i'r ffermdir a choetiroedd, mae digonedd o lecynnau tawel i ddenu'r naturiaethwr profiadol yn ogystal ag aelodau o'r cyhoedd sy'n chwilio am lonyddwch. Mae'r ardal yn ddigon bychan i ddod i'w hadnabod yn dda ond yn ddigon mawr i gadw ambell i gyfrinach hefyd. Mwynhewch y llyfryn a mentrwch allan i fwynhau'r Fro.

Iolo Williams
 Iolo Williams

Mae partneriaeth Bioamrywiaeth Bro Morgannwg yn hanfodol i'r gwaith o warchod bywyd gwyllt a'i gynefinoedd yn y Fro. Dogfen bapur sylweddol oedd Cynllun Gweithredu 2000, ond cynllun ar y we sydd gennym y tro hwn sy'n hynod ddefnyddiol ar gyfer cofnodi blaenoriaethau, targedau a chymau gweithredu cadwraethol. Er mor fanteisiol yw system ar-lein, rwy'n croesawu'r penderfyniad i gyhoeddi'r llyfryn hwn sy'n tynnu sylw at gynefinoedd pwysig bywyd gwyllt y Fro a'u rhywogaethau ac yn cyfeirio'r rhai sydd am wybod mwy at ffynonellau ar y we.

Steve White
 Steve White
 Cadeirydd Partneriaeth
 Bioamrywiaeth y Fro



Cafodd ei gynhyrchu drwy gymorth caredig Hyrwyddwr Bioamrywiaeth Cyngor Bro Morgannwg y Cyngh. Anthony Ernest a chymorthdal oddi wrth Gyngor Cefn Gwlad Cymru



Wedi'i argraffu ar bapur o ffynhonnell gynaliadwy

Lluniau drwy garedigrwydd David Carrington, Paul Dunn, Richard Marks ac Adrienne Payne

Cyflwyniad

Arwyddair modern sy'n dod i'r meddwl wrth edrych ar y clytwaith o ffermydd, coed ac arfordir treftadaeth garw ym Mro Morgannwg, sef bioamrywiaeth. Gair am yr amrywiaeth o blanhigion ac anifeiliaid a'u cartrefi (neu gynefin) yw hwnnw. Bydd bioamrywiaeth yn ein gwasanaethu mewn ffordd sylfaenol iawn drwy sicrhau bod corsslwyni ar gael i hidlo ein dŵr a bod pryfed yn peillio ein cnydau, er enghraifft, ond dylid hefyd ei gwarchod er ei mwyn ei hun.

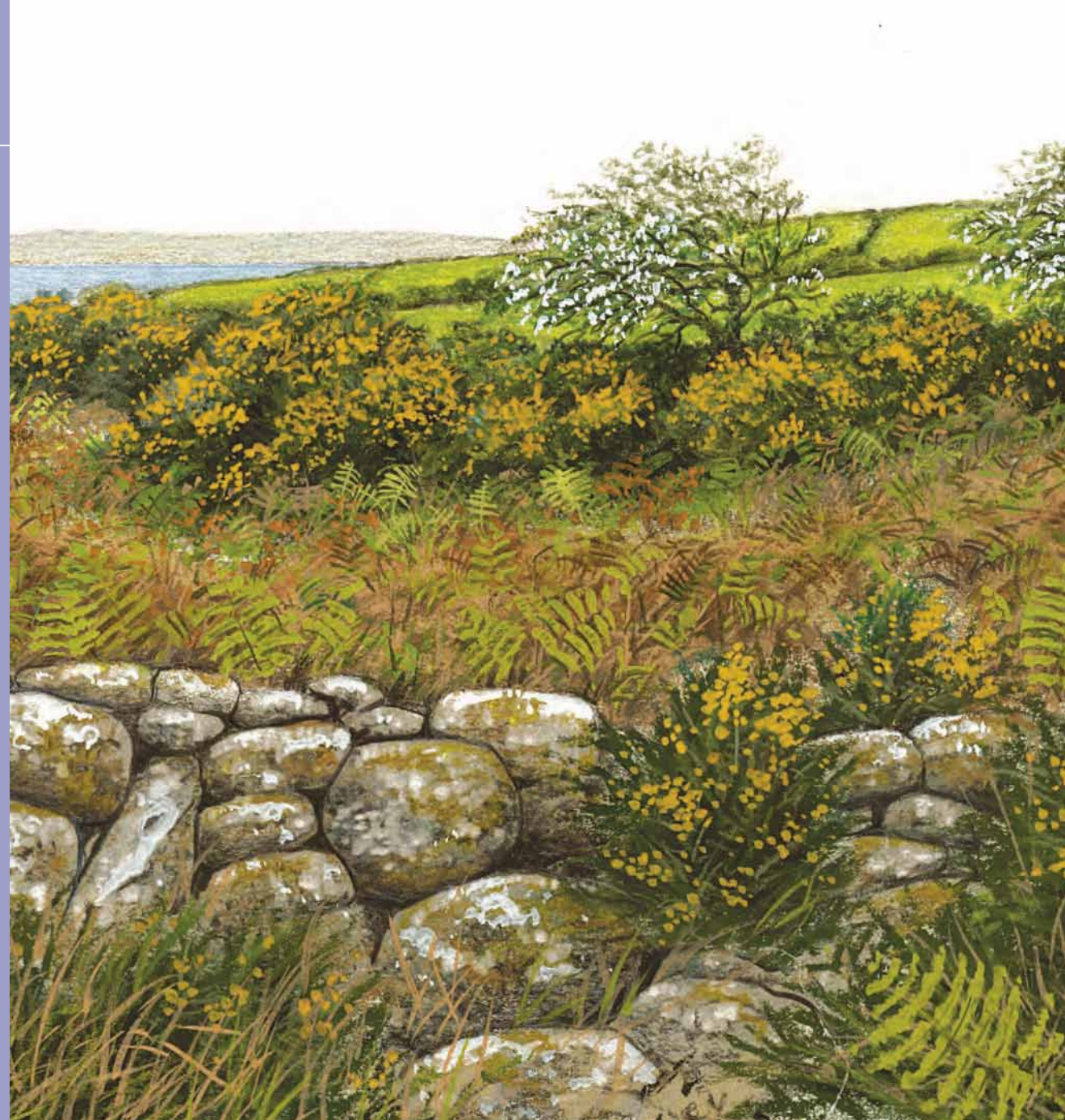
Mae Cynllun Gweithredu Bioamrywiaeth Prydain yn dod o hyd i'r cynefinoedd a'r rhywogaethau sydd angen eu cynorthwyo fwyaf ac yn cynllunio a gweithio ar gyfer eu gwarchod. Bydd y broses yn cael ei gweithredu'n lleol drwy gynlluniau gweithredu bioamrywiaeth leol sy'n nodi cynefinoedd a rhywogaethau pwysicaf pob ardal ac yn helpu i'w gwarchod.

Mae pob cynllun gweithredu bioamrywiaeth leol yn bartneriaeth

rhwng sefydliadau gwirfoddol, sefydliadau'r llywodraeth, arbenigwyr lleol, busnesau a'r gymuned ffermio, a bydd grwp llywio'n cyd-drefnu'r cyfan.

Cyhoeddwyd cynllun gweithredu bioamrywiaeth leol y Fro am y tro cyntaf yn 2002 er mwyn pennu targedau a chymau gweithredu ar gyfer gwarchod a chyfoethogi bywyd gwylt lleol. Rhoddwyd mwy o bwyslais yn ddiweddar ar weithredu system gofnodi ar y we a gwarchod a chysylltu mwy o gynefinoedd.

Mae'r llyfryn hwn yn disgrifio cynefinoedd sy'n bwysig i'r Fro a rhai o'r rhywogaethau sy'n dibynnu arnynt. Mae'n ddolen gyswllt rhwng y bartneriaeth, y cyhoedd a'r Cynllun Gweithredu Bioamrywiaeth Leol a chewch weld y cyfan ar y we.



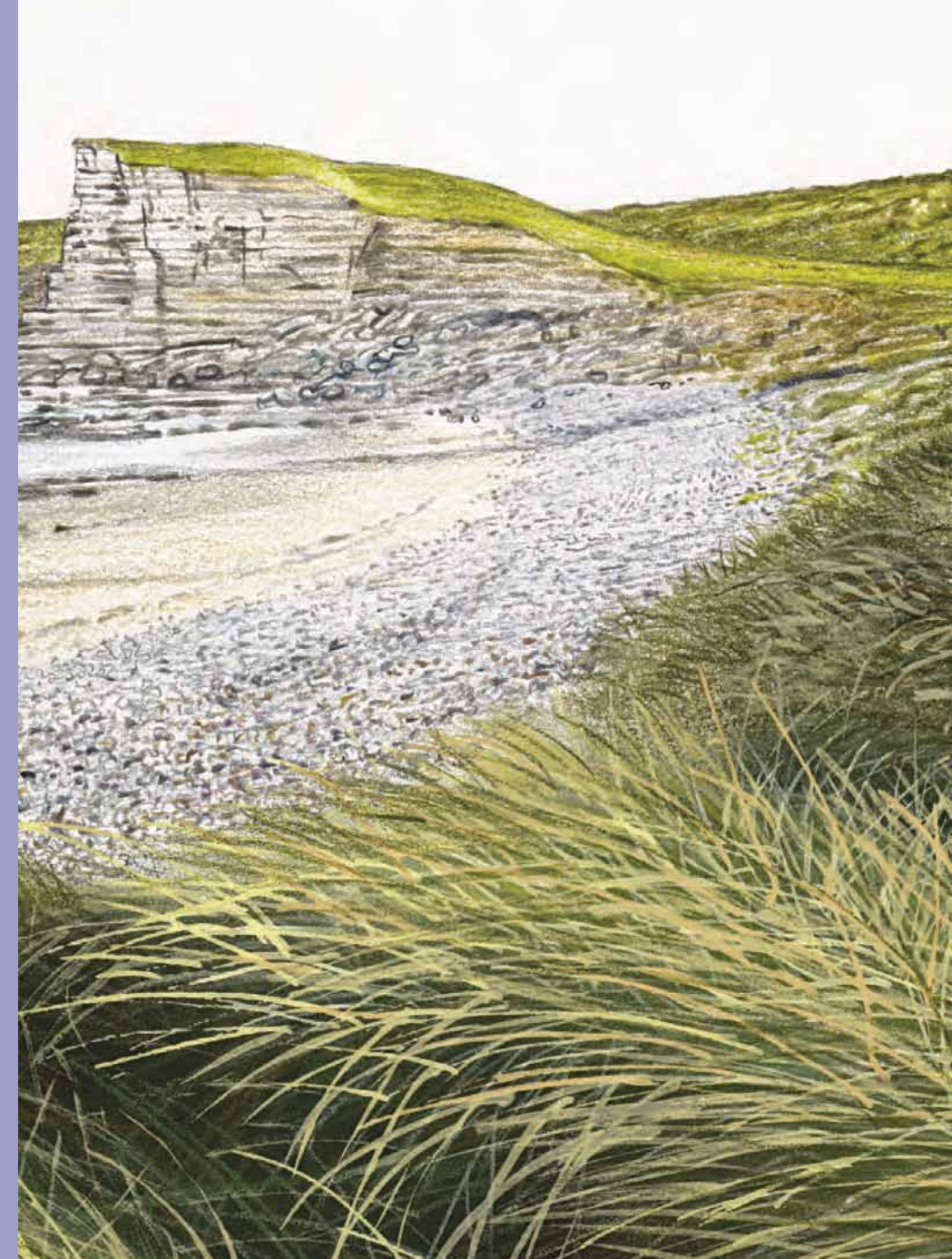
Mae llawer o'r cynefinoedd sy'n cael blaenoriaeth yn y Fro wedi dirywio a mynd yn fwyfwy darniog yn ystod yr ychydig ddegawdau diwethaf. Am fod llai o fioamrywiaeth a llai o gysylltiad rhwng cynefinoedd oherwydd hynny, ni yw mor rhwydd bellach i'r gwahanol rywogaethau symud drwy'r dirwedd.

Mae rhai ardaloedd yn y Fro a'u rhywogaethau'n cael eu gwarchod o dan y gyfraith, sy'n golygu eu bod yn bwysig mewn cyd-destun rhyngwladol yn ogystal â chenedlaethol.

Mae'r cynllun gweithredu'n nodi cynefinoedd gwarchodedig yn y Fro yn ogystal â rhai sy'n bwysig i bob ardal, gan eu dosbarthu'n fras fel coetir, arfordir ac ati. Wedyn, mae'n sôn am y rhywogaethau o bwys cadwraethol sy'n dibynnu ar y cynefinoedd hynny. Rydym hefyd wedi datblygu cyfres o gynlluniau gweithredu cyffredinol. Mae'r rheini'n egluro sut yn union y mae'r

bartneriaeth yn gweithio, a sut y gall barhau i godi ymwybyddiaeth o'r cynefinoedd a'r rhywogaethau o bwys cadwraethol sy'n bwysig i'r Fro.

Mae Cynllun Gweithredu Bioamrywiaeth Leol y Fro eisoes wedi dangos bod modd cyflawni cryn dipyn o safbwynt cadwraeth drwy gydweithio mewn partneriaeth. Drwy reoli cynefinoedd y Fro, daeth cynnydd ym mhoblogaeth brithion brown yr ardal ac y mae arolwg sirol wedi cadarnhau bod dyfrgwn yn byw yn llawer o'n hafonydd erbyn hyn.



Y Môr

Mae amgylchedd y môr yn un o amgylcheddau mwyaf amrywiol y Fro am ei fod yn dod o dan ddylanwad cryf amrediad llanw afon Hafren.

Mae traethellau lleidiog yn gynefin cyfoethog ar gyfer anifeiliaid di-asgwrn-cefn a'r adar hirgoes ymfudol sy'n dod i chwilota.

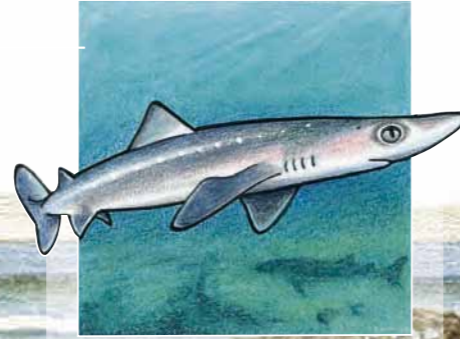
Mae gan y Fro ei chreigresi ei hun hefyd sydd wedi'u creu gan lyngyr dilliau ac yn gynefin i gregyn llong, cregyn gleision a phob math o wymon. Mae llawer o rywogaethau o bysgod yn dibynnu ar aber afon Hafren fel lle ar gyfer magu a chychwyn ar daith ymfudo.



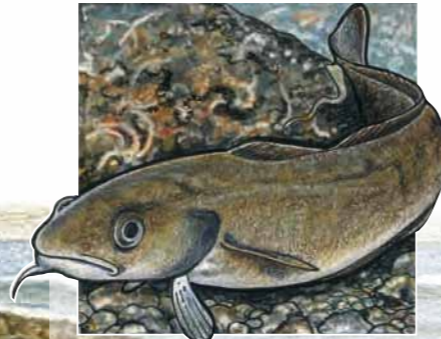
Arfordir Treftadaeth Morgannwg



Ci pigog



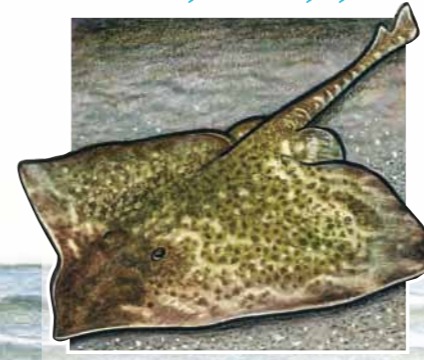
Honos



Wystrysen



Morgath bigog



Rhostog gynffonfraith



Gwymon codog bras



Yr Arfordir

Arfordir yw mwy na hanner y ffin o amgylch y Fro a bydd cynefinoedd y tiroedd hyn yn dod o dan ddylanwad y môr ac yn cael eu boddi'n rheolaidd. Rhywogaethau arbenigol a lwyddodd i ymaddasu i'r amgylchedd hallt sydd wedi goroesi yma.

Bydd llawer o rywogaethau'n ymfudo i'r arfordir yn ystod y gaeaf am fod y tywydd fymryn yn gynhesach. Bydd erydu cyson ac effaith amrywiol y gwynt a'r môr ar y clogwyni a'r arfordir yn creu pob math o gynefinoedd sydd yn eu tro'n denu rhywogaethau pwysig.

Arfordir Treftadaeth Morgannwg

Y Benboeth gulddail



Aderyn-drycin y araiq



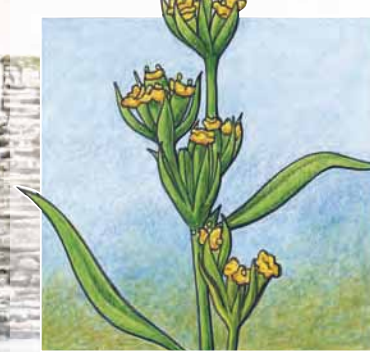
Cerddinen morgannwg



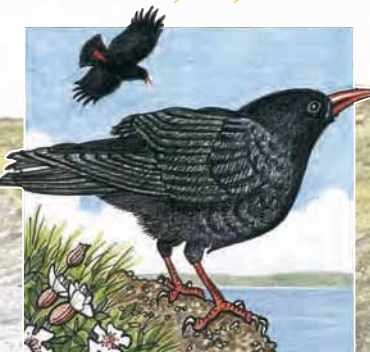
Ochthebius poweri (chwilen ddiwr)



Paladr trwyddo eiddiddail



Brân goesgoch



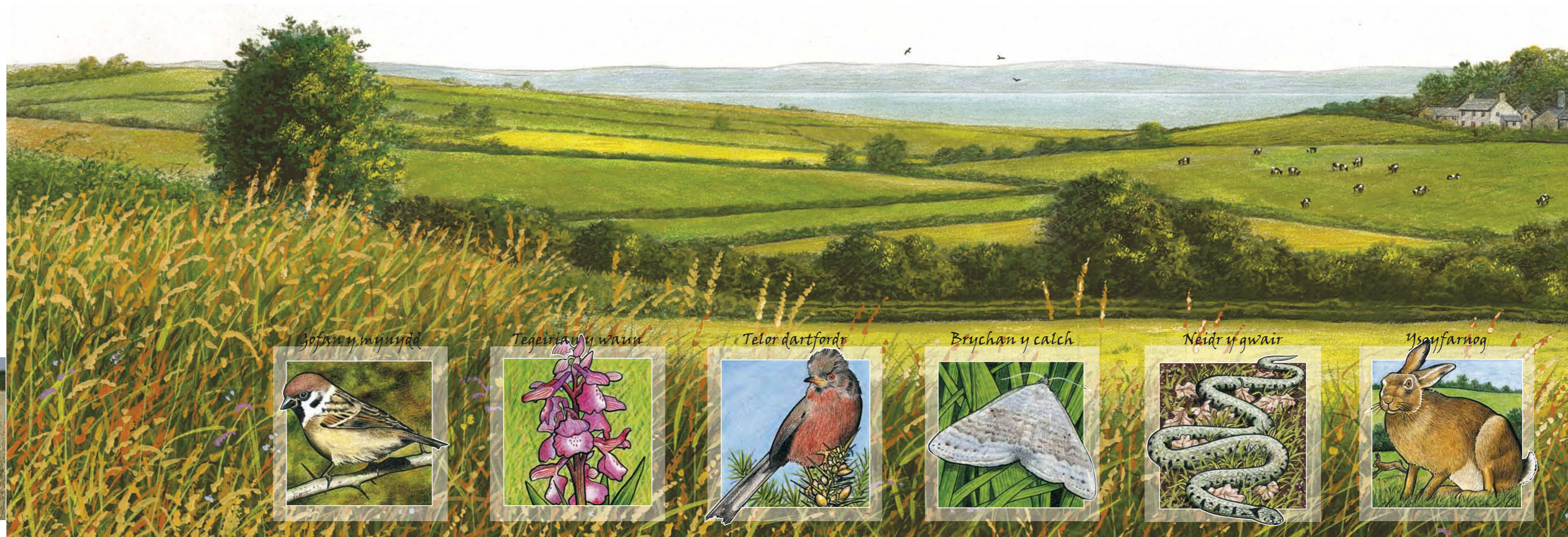
Porfeldir a Ffermdir

Mae tiroedd tonnog a phridd cyfoethog mewn llawer rhan o'r Fro'n ddelfrydol ar gyfer eu ffermio ac yn y mannau hynny hefyd y mae rhai o'n cynefinoedd a'n rhywogaethau pwysicaf.

Ers llawer dydd, byddai porfa o bob math un ai'n cael ei bori neu'i dorri i wneud gwair, ac y mae'r drefn honno'n parhau hyd heddiw mewn nifer o fannau. Mae lladd gwair ar ddiwedd yr haf nid yn unig o les i'r rhywogaethau pwysig sy'n byw yn y borfa ond hefyd i'r trigolion lleol sy'n mwynhau'r blodau gwyllt.

Mae cloddiau'n helpu anifeiliaid i symud ar draws y tir, chwilota, magu ac ymgartrefu mewn mannau newydd ac yn helpu planhigion i ymledu. Cynefin sy'n prysur ddiffannu yw'r clawdd terfyn lle dewch chi o hyd i amryw o blanhigion arbenigol.

Fferm Ty'n-y-Caeau
Clawdd terfyn cae llafur ar gyfer adar ffermdir



Gofan y mynydd



Tegeiriau y wain



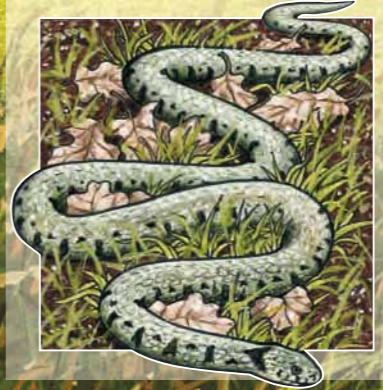
Telor dartfordr



Brychan y calch



Neidr y gwair



Ysnyfarnog



Prysgoed a Rhedyn

Mae'r Fro'n frith o gynefinoedd prysgoed a rhedyn ac er na fyddwn yn rhoi blaenoriaeth i'r rhain yng Nghymru, y maent yn hanfodol i barhad y rhywogaethau pwysig sy'n dibynnu arnynt.

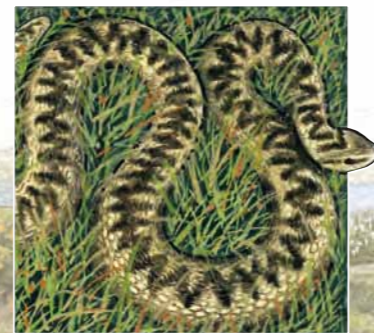
Mae prysgoed a rhedyn sy'n tyfu wrth ymyl rhyw gynefin arall fel porfa neu goetir yn bwysicach am y bydd gan y rhywogaethau sy'n dod i chwilota a magu ddewis helaethach o adnoddau. Hefyd, y bydd ambell i rywogaeth unigryw'n dibynnu'n llwyr ar y math o amgylchiadau y mae prysgoed a rhedyn yn eu creu.

Twyn Ogwr
Taith cerdded cylch o amgylch y Clogwyni'r
Twyni a'r Tir Comin

Cog



Gwiber



Troellwr bach



Brith brown



Llinos



Madfall



Coetir

Mae coetiroedd hynafol, newydd, llydanddail a chonifferaidd y Fro fel ei gilydd yn gartref i bob math o rywogaethau prin.

Cafodd pedair coedwig ar ddeg o amgylch y Barri eu dynodi'n un Safle o Ddiddordeb Gwyddonol Arbennig, a dyma un o'r coetiroedd pwysicaf yng Nghymru.

Bydd rhywogaethau sy'n dibynnu ar goetiroedd yn ymaddasu i newidiadau'n ystod y flwyddyn, gyda rhai planhigion, er enghraifft yn manteisio ar yr heulwen sy'n treiddio i lawr y goedwig cyn i'r coed ddeillio. Bydd yn rhaid rheoli ambell i goetir drwy adfer darnau o brysgoed trwchus a chadw'r rhywogaethau ymledol sy'n ffynnu ar draul planhigion ac anifeiliaid brodorol o dan reolaeth.

Gwarchodfa natur Coed y Bwl
Ymddiriedolaeth Bywyd Gwylt De a Gorllewin Cymru

Pathew



Cnocell fraith leiaf



Ystlum pedol lleiaf



Brychan hardd y calch



Maenhad gwyrddlas



Gwybedog mannoq



Dŵr Croyw a Thir Gwlyb

Mae pob cynefin dŵr croyw yn y Fro boed yn afon neu nant lifeiriol neu'n bwll neu lyn llongydd yn gartref i bob math o wahanol greaduriaid. Bydd rhai yn treulio eu hoes yn y dŵr a rhai eraill yn dod yn ôl i'r dŵr er mwyn magu neu chwilota'n unig.

Coridorau ar draws y tir sy'n helpu planhigion ac anifeiliaid i symud o'r naill le i'r llall yw nentydd, afonydd a glannau. Bydd pyllau'n gweithredu fel cerrig camu ac y bydd rhai cyfagos weithiau'n ffurfio rhyw fath o rwydwaith ac yn gallu gwrthsefyll newid yn well.

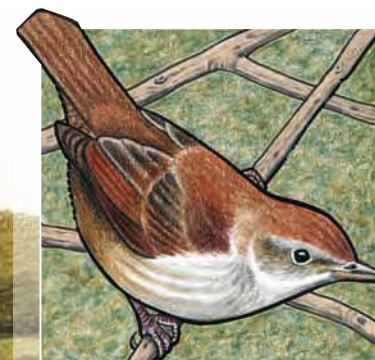
Bydd cynefinoedd dŵr croyw'n amrywio yn ystod y flwyddyn gan gynnig adnoddau gwahanol ar dymhorau gwahanol. Weithiau byddant yn sychu'n gyfan gwbl a bydd hynny'n fanteisiol i ambell i rywogaeth wrth i nifer y rhai sy'n eu hela neu'n cystadlu â hwy ostwng.

Llyn gorllewinol
Parc Gwledig
Cosmeston

Pumnaalen y gors



Telor cetti



Crafanc-y-frân yr afon



Dyfrgi



Madfall ddŵr gribog



Lysywen bendoll yr afon



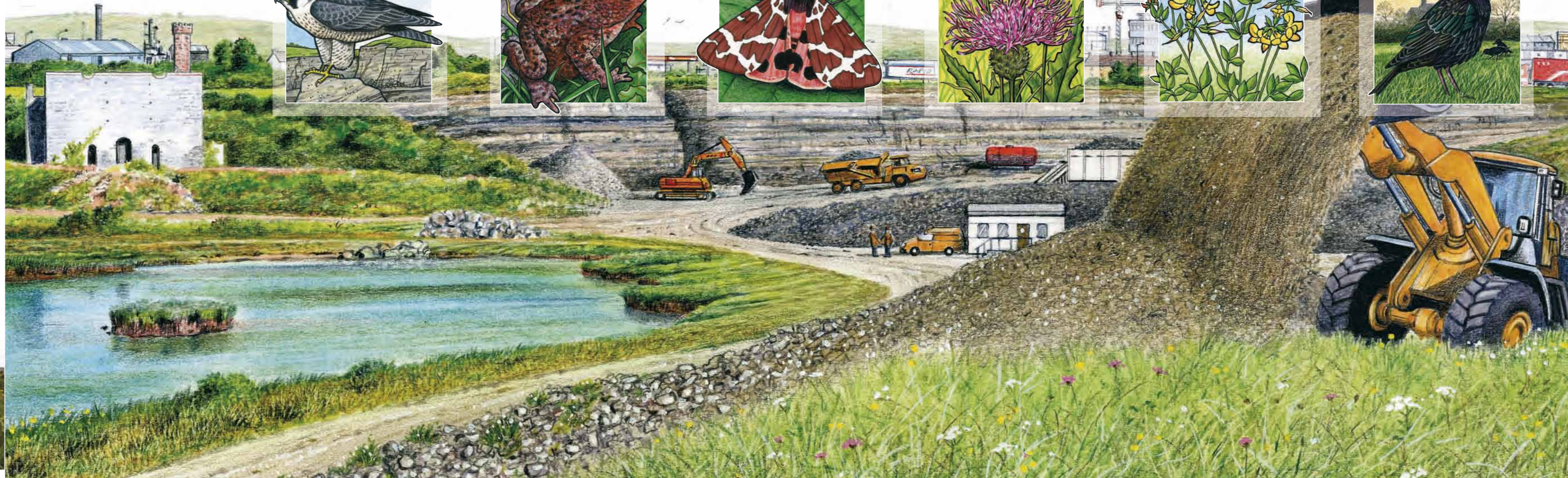
Tir Llwyd, Mannau Gwyrdd a Gerddi

Yn anaml y bydd gan warchodwyr natur unrhyw ddi-ddordeb mewn safleoedd tir llwyd fel dociau'r Barri er bod y cynefin anarferol mewn mannau o'r fath yn addas i rywogaethau arbenigol.

Mae nodweddion o waith dyn fel chwareli ac adeiladau'n fannau delfrydol i adar nythu neu glwydo ynddynt. Bydd cyfoeth o fywyd gwylt hefyd mewn gerddi, parciau a lotments ac yn y mannau hynny hefyd y byddwn yn dod i gysylltiad â byd natur amlaf.

Mae ein bywyd gwylt lleol yn dod yn fwy poblogaidd ar hyd yr amser, a bydd mwy o bobl yn gweithredu drwy ei wyllo a chreu eu mannau bywyd gwylt eu hunain.

Grwpiau Bywyd Gwylt Gwenfô
Gwarchodfa Natur Caeau Tegeirianau Gwenfô



Hebog tramor



Llyffant dafadennoq



Teigr yr ardd



Y bengaled fawr



Pysen-y-ceirw



Drudwen



System Adrodd am Weithredu Dros Fioamrywiaeth

(BARS)

System ar y we sy'n cynnwys cynllun gweithredu ar gyfer pobartneriaeth bioamrywiaeth yng Nghymru yw hon a lle i bartneriaethau gofnodi'r gwaith y mae pawb yn ei wneud dros rywogaethau a chynefinoedd pwysig yn eu hardaloedd eu hunain.

Mae ganddi strwythur safonol syml sy'n defnyddio rhestrau cwmpo a meysydd – er mwyn i bobartneriaeth yng Nghymru gael gyflwyno ei hanes drwy'r un system yn hytrach na nifer o systemau gwahanol.

Drwy'r system hon, gall pob aelod o'nartneriaeth gynnwys ei wybodaeth ei hun yn y cynllun gweithredu a chofnodi ei gynnydd yn ôl targedau a chatau gweithredu'r Fro.

Bydd hefyd o gymorth i aelodau o'r cyhoedd, cwmnïau a datblygwyr ddysgu mwy am y gwaith sy'n cael ei wneud yn y Fro a'r cynefinoedd a'r rhywogaethau pwysicaf o safbwynt cadwraeth.

Cewch gysylltu â'r system ar-lein ar wefan yartneriaeth drwy fynd i www.valeofglamorgan.gov.uk a chwilio am 'Lbap homepage'.

Gwybodaeth Ychwanegol

Cewch fwy o wybodaeth am lawer o rywogaethau pwysig yr ardal drwy fynd i www.arkive.org neu drwy gysylltu â Phartneriaeth Bioamrywiaeth.

Manylion Cysylltu

Cewch gysylltu â Phartneriaeth Bioamrywiaeth y Fro, d/o Cyngor Bro Morgannwg drwy fynd i

www.valeofglamorgan.gov.uk/lbap

Ein cyfeiriad yw: Swyddfa'r Doc, Dociau'r Barri, y Barri, Bro Morgannwg CF63 4RT.

E-bost: ecology@valeofglamorgan.gov.uk

Ffôn: 01446 700111

