

Atodiad 1

PLOT C

Ystâd Fasnachu'r Iwerydd Gorsaf Trosglwyddo Gwastraff

Datganiad Trafnidiaeth

30 Rhagfyr 2019

Mott MacDonald
2 Sgwâr Callaghan
Caerdydd CF10 5BZ
Y Deyrnas Unedig

T +44 (0)29 2046 7800
F +44 (0)29 2047 1888
mottmac.com

Ystâd Fasnachu'r Iwerydd Cyfleuster Adfer Adnoddau

Datganiad Trafnidiaeth

30 Rhagfyr 2019

Cofnod cyhoeddi ac adolygu

Adolygiad	Dyddiad	Cychwynnwr	Gwiriwr	Cymeradwydd	Disgrifiad
A	14/10/19	AE	SA		First Draft
B	12/11/19	AE	SA	DH	Cyhoeddiad Terfynol
C	30/12/19	Cleient	ER	ER	Cyhoeddiad Terfynol Diwygiedig

Cyfeirnod dogfennau: 389508 | 001 | B

Dosbarth gwybodaeth: Safonol

This document is issued for the party which commissioned it and for specific purposes connected with the above-captioned project only. It should not be relied upon by any other party or used for any other purpose.

We accept no responsibility for the consequences of this document being relied upon by any other party, or being used for any other purpose, or containing any error or omission which is due to an error or omission in data supplied to us by other parties.

This document contains confidential information and proprietary intellectual property. It should not be shown to other parties without consent from us and from the party which commissioned it.

Cynnwys

1	Cyflwyniad	1
1.1	Cefndir	1
1.2	Strwythur yr Adroddiad	1
2	Polisi ac Amodau Presennol	2
2.1	Cyd-destun y Polisi	2
2.2	Disgrifiad o'r Safle a'r Lleoliad	2
2.3	Rhwydwaith Priffyrdd Leol	3
2.4	Hygyrchedd drwy Ddulliau Cynaliadwy	5
2.5	Trafnidiaeth Gyhoeddus	6
2.6	Data Damweiniau	Error! Bookmark not defined.
2.7	Traffig Sylfaenol	10
3	Cynlluniau Datblygu	Error! Bookmark not defined.
3.1	Datblygiad Arfaethedig	Error! Bookmark not defined.
3.2	Mynediad i Gerbydau	14
3.3	Mynediad i'r Safle a'i Gynllun Mewnol	Error! Bookmark not defined.
3.4	Dadansoddiad o Gwmpas Troi Cerbydau	16
3.5	Parcio Arfaethedig	Error! Bookmark not defined.
4	Effaith Datblygiad	Error! Bookmark not defined.
4.1	Sbardun a Dosbarthiad Teithiau	19
5	Crynodeb a Chasgliadau	20
5.1	Crynodeb	20
	Atodiad A	21

1 Cyflwyniad

1.1 Cefndir

- 1.1.1 Mae Cyngor Bro Morgannwg yn cyflwyno gwasanaeth casglu deunyddiau ailgylchu sy'n gwahanu deunyddiau ar y safle i'w drigolion dros y ddwy flynedd nesaf (2019/20). Mae'r Cyngor ar hyn o bryd yn casglu deunyddiau ailgylchu cymysg ac yn newid er mwyn sicrhau deunyddiau ailgylchu o safon uwch a gwerth uwch.
- 1.1.2 I hwyluso'r newid yn y gwasanaeth, mae'r Cyngor angen cyfleuster didoli a chrynhoi a fydd yn galluogi cerbydau casglu gwastraff lleol i ddadlwytho deunyddiau i'w trosglwyddo, neu eu trin a'u paratoi ar gyfer eu hailddefnyddio. Mae cais am ganiatâd cynllunio wedi'i gyflwyno i adeiladu Cyfleuster Adfer Adnoddau (CAA) ar dir gwag wrth ymyl y Ganolfan Ailgylchu Gwastraff y Cartref (CAGC) bresennol, yn Ystâd Fasnachu'r Iwerydd yn y Barri.
- 1.1.3 Mae Mott MacDonald wedi'i gomisiynu gan Bennaeth Gwasanaethau Cymdogaeth a Thrafnidiaeth (Cyngor Bro Morgannwg) i lunio Datganiad Trafnidiaeth i gyd-fynd â'r cais cynllunio.

1.2 Strwythur yr Adroddiad

- 1.2.1 Mae'r Datganiad Trafnidiaeth yn dilyn Nodyn Cyngor Technegol 18 Llywodraeth Cymru (TAN 18 2007) sy'n cynnwys canllaw ar faterion sy'n ymwneud â thrafnidiaeth wrth gynllunio ar gyfer datblygiad newydd, a chyngor ar pryd y dylid cyflwyno Aseidiadau Trafnidiaeth a Datganiadau Trafnidiaeth.
- 1.2.2 Mae'r Adroddiad yn ystyried y trefniadau mynediad presennol ac arfaethedig yn ogystal ag aseidiad o'r effeithiau a ragwelir ar drafndiaeth. Caiff manylion y cyd-destun trafndiaeth a materion sy'n gysylltiedig â'r datblygiad eu hystyried yn yr adrannau canlynol:
- Pennod 2 - Polisi ac Amodau Presennol
 - Pennod 3 - Cynigion Datblygu
 - Pennod 4 - Effaith ar Ddatblygu
 - Pennod 5 - Crynodeb a Chasgliadau

2 Pennod 2 - Polisi ac Amodau Presennol

2.1 Cyd-destun Polisi

- 2.1.1 Cyhoeddwyd Polisi Cynllunio Cymru 10 (PCC 10) ym mis Rhagfyr 2018 ac mae'n nodi polisiau cynllunio defnydd tir Llywodraeth Cymru. Mae Polisi Cynllunio Cymru a'r Fframwaith Datblygu Cenedlaethol yn nodi sut y gall y system gynllunio ar lefel genedlaethol, ranbarthol a lleol gynorthwyo â sicrhau datblygu cynaliadwy. Mae PCC 5.13 yn hyrwyddo datblygiad cyfleusterau rheoli gwastraff cynaliadwy, sy'n lleihau'r effaith ar yr amgylchedd a chynorthwyo'r economi gyloch.
- 2.1.2 Mae Cynllun Datblygu Lleol Bro Morgannwg (CDLI) yn cyflwyno gweledigaeth y Cyngor ar gyfer Bro Morgannwg ac yn cadarnhau'r cynigion a gaiff eu cyflawni i gyflawni'r weledigaeth honno. Mae'r CDLI yn enwi'r safle ar gyfer y cyfleuster trosglwyddo gwastraff arfaethedig (Plot C Ystâd Fasnachu'r Iwerydd) fel Safle a Neilltuwyd ar gyfer Cyflogaeth ar gyfer dosbarthiadau defnydd B1, B2 neu B8.
- 2.1.3 Tuag at Ddyfodol Diwastraff (2010) yw'r ddogfen Strategaeth Gwastraff gyffredinol ar gyfer Cymru, sy'n nodi amcanion a thargedau, er mwyn mynd i'r afael â'r newidiadau sy'n wynebu'r gwaith o brosesu gwastraff. Mae'r ddogfen yn annog awdurdodau lleol i ddarparu systemau sy'n trin gwastraff fel adnodd.
- 2.1.4 Mae'r Cyfleuster Adfer Adnoddau arfaethedig yn cyd-fynd a'r polisi ar lefel genedlaethol a lleol, ac yn cyfrannu tuag at dargedau lleihau gwastraff.

2.2 Disgrifiad o'r Safle a'r Lleoliad

- 2.2.1 Mae'r safle datblygu arfaethedig (**Ffigur 1**) yn Ystâd Fasnachu'r Iwerydd, safle yn ne-ddwyrain y Barri a gorllewin Sili. Mae'r safle yn dir sydd heb ei ddatblygu gyda ffens o'i gwmpas ar hyn o bryd. Gellir disgrifio'r ardal gyfagos fel ardal o ddefnydd diwydiannol cymysg, gydag arfordir yn union i'r de.
- 2.2.2 Mae'r tir yn berchen i Gyngor Bro Morgannwg ac mae'r ardal ddatblygu gyfan yn cynnwys tua 1.3 hectar. Yn union i'r dwyrain, mae'r safle'n ffinio â'r Ganolfan Ailgyrchu Gwastraff y Cartref (CAGC) sy'n berchen i'r Cyngor.

Ffigur 1: Lleoliad y Safle a'r Rhwydwaith Priffyrdd Strategol

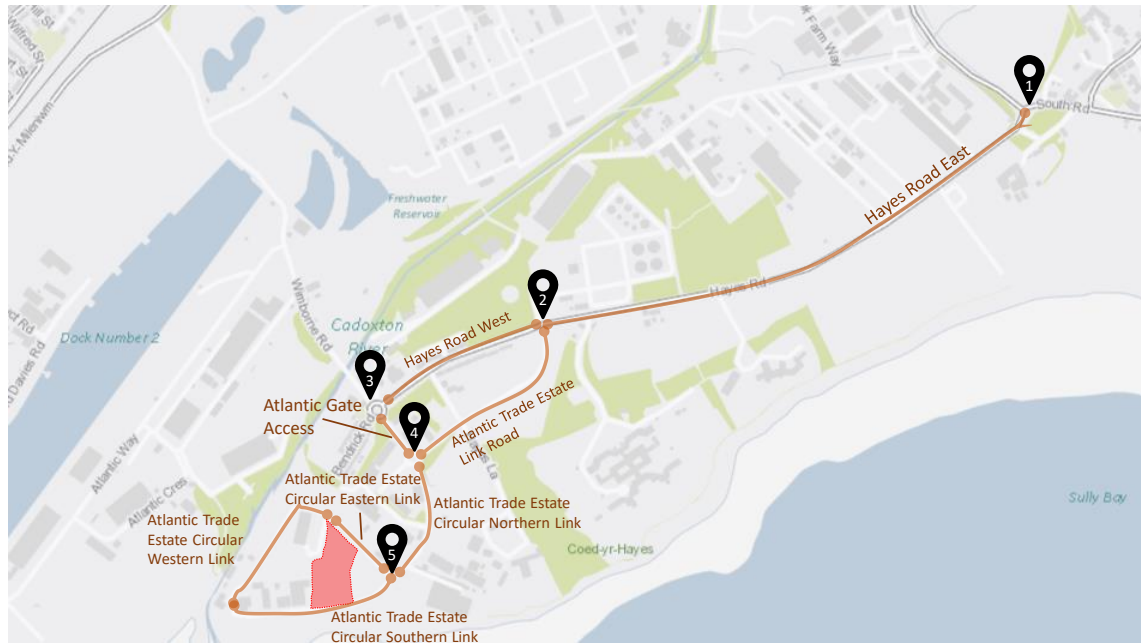


Ffynhonnell: Mott MacDonald

2.3 Rhwydwaith Priffyrdd Lleol

- 2.3.1 Mae'r B4267 yn cynnig cysylltiad uniongyrchol rhwng y Barri a Phenarth (drwy'r Sili). Ceir mynediad ehangach i Gaerdydd a'r M4 drwy'r A4050 a'r A4232, neu drwy'r A4055 (drwy Ddinas Powys).
- 2.3.2 Hayes Road yw'r prif fynediad i Ystâd Fasnachu'r Iwerydd o'r B4267. Tua 1.1km ar hyd Hayes Road, yn ardal yr ystâd fasnachu, mae cyfres o gyffyrdd-cylchfan, ffyrdd mynediad a llwybrau cylchol, sy'n gyfuniad o ffyrdd a fabwysiadwyd a ffyrdd nas mabwysiadwyd. O ran eglurder ac er mwyn ei gwneud yn haws i gyfeirio atynt, bydd yr Adroddiad hwn yn cyfeirio at ffyrdd a chyffyrdd dienw yn unol â'r hyn a nodir yn **Ffigur 2**.

Ffigur 2: Rhwydwaith Ffyrdd Ystâd Fasnachu'r Iwerydd



Ffynhonnell: Mott MacDonald

2.3.3 Disgrifiad o'r ffyrdd a geir yn Ystâd Fasnachu'r Iwerydd:

- **Hayes Road (Dwyrain)** - y ffordd hon yw'r brif ffordd fynediad o'r B4267. Mae'r ffordd tua 8m o led, gyda throedffordd ar ochr ogleddol y lôn gerbydau hyd at Hayes Point, y tu hwnt iddo y ceir troedffordd ar y ddwy ochr. Mae'r ffordd wedi'i goleuo ac mae ganddi arwyddion terfyn cyflymder 40mya hyd at Tŷ Hafan, pan fydd y cyflymder yn gostwng i 30mya.
- **Hayes Road (Gorllewin)** - mae'r rhan hon o'r ffordd tua 10m o led gyda throedffordd ar y ddwy ochr. Ffordd breswyl ei natur yw hon gan mwyaf, gyda mynediad drwy gyrbau i ddreifiau preifat (mannau croesi i gerbydau), safleoedd bws a goleuadau stryd.
- **Ffordd Gyswilt Ystâd Fasnachu'r Iwerydd** - ffordd unffrwd tua 9m o led, gyda llain ganol rwyllgor 3m. Mae'r ffordd wedi'i goleuo ac yn destun terfyn cyflymder 30may. Ceir troedffordd ar ddwy ochr y lôn gerbydau gyda man croeso ar ffurf cwrbyn isel nas rheolir (ynys i gerddwyr) ar naill ben y ffordd a'r llall.
- **Mynediad i Borth Iwerydd** - ffordd fer tua 7.5m o led, wedi'i goleuo a chyda throedffordd ar hyd yr ymyl ddwyreiniol. Mae hon yn cynnig mynediad uniongyrchol i unedau diwydiannol Atlantic Gate.
- **Ffordd Gylchol Ystâd Fasnachu'r Iwerydd (Ffordd Gyswilt Ogleddol)** - lôn gerbydau tua 10m o led gyda throedffordd ar y ddwy ochr. Mae'r ffordd wedi'i goleuo gyda mynediad uniongyrchol i amrywiol unedau diwydiannol, llawer ohonynt sy'n cynnwys mynedfeydd â gatiau. Mae staff ac ymwelwyr yn parcio ar y stryd rhwng yr unedau, gan gynnwys rhai cerbydau nwyddau trwm a gweithredol sy'n parcio dros dro.
- **Ffordd Gylchol Ystâd Fasnachu'r Iwerydd (Ffordd Gyswilt Ddeheuol)** - bydd y rhan hon o'r ffordd yn ffurfio ffin ddeheuol y Safle Trosglwyddo Gwastraff arfaethedig. Mae'r ffordd wedi'i goleuo, tua 8m o led, gyda throedffordd ar yr ochr ogleddol. Ar hyn o bryd mae'r ffordd yn cynnig mynediad at y safle CAGC a sawl uned ddiwydiannol i'r gorllewin o'r safle datblygu arfaethedig.

- **Ffordd Gylchol Ystâd Fasnachu'r Iwerydd (Ffordd Gyswilt Orllewinol)** - mae'r rhan hon o'r ffordd yn ffurfio dolen o amgylch pen mwyaf gorllewinol yr ystâd fasnachu, gan gynnig mynediad uniongyrchol a manau parcio i nifer o unedau diwydiannol. Mae'r lôn gerbydau yn 9m o led gyda throedffordd ar rai rhannau ohoni, ac nid yw'r ffordd wedi'i goleuo.
- **Ffordd Gylchol Ystâd Fasnachu'r Iwerydd (Ffordd Gyswilt Ddeheuol)** - Mae'r adran fer hon yn cysylltu yn ôl â'r CAGC ac yn ffinio ag ymyl ogleddol y safle CTG arfaethedig. Mae gan y ffordd droedffordd ar y ddwy ochr a thua 8m o led. Cynigir creu mynedfa ac allanfa i'r CTG o'r rhan hon o'r ffordd.

2.3.4 Aseiniwyd rhifau i'r cyffyrdd yn Ystâd Fasnachu'r Iwerydd at ddibenion yr adroddiad hwn, fel a ganlyn:

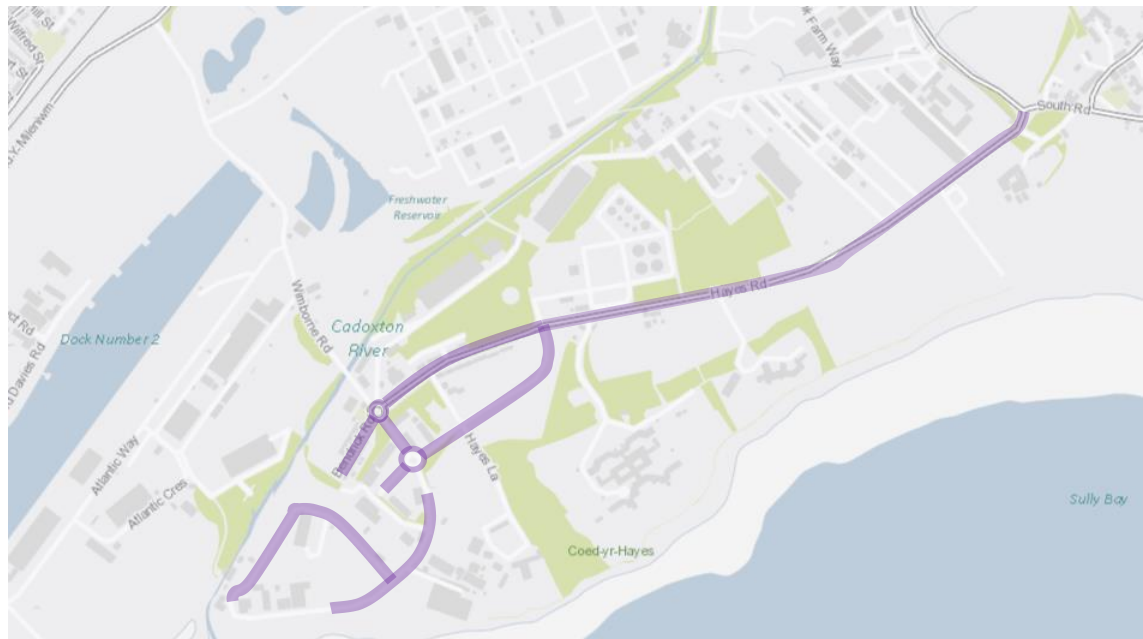
1. Hayes Road/B4267
2. Hayes Road East/Hayes Road West/Ffordd Gyswilt Ystâd Fasnachu'r Iwerydd.
3. Hayes Road West/Mynediad i Borth Iwerydd/Wimborne Road
4. Ffordd Gyswilt Ystâd Fasnachu'r Iwerydd/Ffordd Gyswilt Gylchol Ogleddol Ystâd Fasnachu'r Iwerydd/Mynediad i Borth Iwerydd
5. Ffordd Gyswilt Gylchol Ogleddol Ystâd Fasnachu'r Iwerydd/Ffordd Gyswilt Gylchol Ddeheuol Ystâd Fasnachu'r Iwerydd/Ffordd Gyswilt Gylchol Ddwyreiniol Ystâd Fasnachu'r Iwerydd

2.4 Hygyrchedd drwy Ddulliau Cynaliadwy

Mynediad i Gerddwyr

2.4.1 Ceir mynediad i gerddwyr drwy Hayes Road a rhwydwaith ffyrdd mewnol Ystâd Fasnachu'r Iwerydd, sy'n cynnwys troedffyrdd i gerddwyr gyda chyrbau isel a phalmentydd botymog. Nodir y ffyrdd â throedffyrdd i gerddwyr ar o leiaf un ochr yn **Ffigur 3**.

Ffigur 3: Troedffyrdd i Gerddwyr



Ffynhonnell: Mott MacDonald

2.4.2 Mae Llwybr Arfordir Cymru tua un milltir i'r dwyrain o'r safle. Mae hawl tramwy gyhoeddus ar hyd yr arfordir tua 30 metr i'r de o ymyl ddeheuol y safle.

2.4.3 Gan na fydd y datblygiad arfaethedig yn agored i'r cyhoedd ac oherwydd natur y gweithrediadau mae'n annhebygol y gwneir llawer o ymweliadau i'r safle ar droed. Fodd bynnag, ar gyfer y nifer bach a fydd yn gweithio ar safle, mae'r rhwydwaith presennol i gerddwyr yn cynnig cyfle da i gyflogeion gerdded i'r safle'n uniongyrchol, neu o safleoedd bws lleol.

Beicio

2.4.4 Ar hyd y B4267, rhwng y Barri a'r Sili, mae arwyneb beicio/cerdded â rennir yn cynnig llwybr diogel (oddi ar y lôn gerbydau) i feicwyr ar y ffordd tuag at yr ystâd fasnachu. Mae'r llwybr yn ymestyn i Hayes Road gan tua 50m, ac o'r man hwnnw caiff beicwyr eu cyfeirio i ail-ymuno â'r lôn gerbydau.

2.4.5 I gael mynediad i'r ystâd fasnachu y tu hwnt i'r pwynt yma, mae'n rhaid i feicwyr aros ar y lôn gerbydau. Mae Hayes Road yn wastad, llydan, yn cynnwys goleuadau stryd, â chyflymder isel (gan newid o 40mya i 30mya) ac mae llif y traffig yn eithaf isel. Mae hyn oll yn gwneud y llwybr yn ffafriol i feicwyr.

2.5 Trafnidiaeth Gyhoeddus

Bws

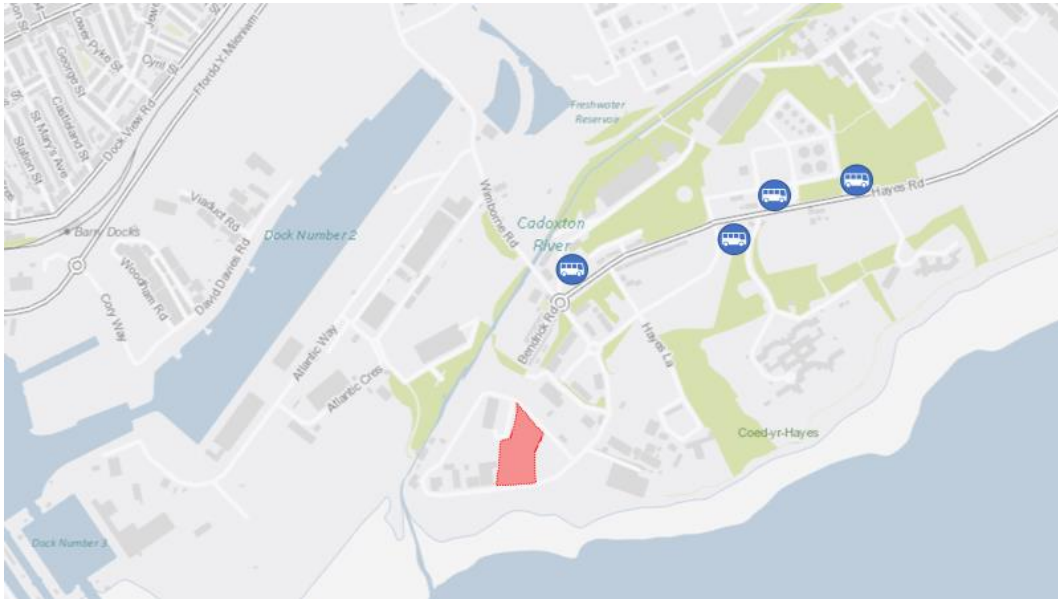
2.5.1 Ceir pedwar safle bws ar hyd Hayes Road, yn agos iawn at y safle datblygu arfaethedig, fel y nodir yn **Ffigur 4**, a wasanaethir gan y gwasanaethau canlynol:

Tabl1: Gwasanaethau Bws

Cwmni	Rhif y Gwasanaeth	Llwybr	Amllder
Easyway Pencoed	88	Penarth i'r Barri	Bob awr
Bws Caerdydd	94	Caerdydd i'r Barri	Dau bob awr
Ffynhonnell:	Mott MacDonald		

2.5.2 Mae pob safle bws o fewn pellter cerdded i'r safle. Mae'r safle agosaf ond 600m o fynyddfa'r safle, gan gynnig cyfle gwych i gyflogeion deithio i'r datblygiad arfaethedig ar y bws a chwblhau'r daith ar droed.

Ffigur 4: Lleoliadau Safleoedd Bws

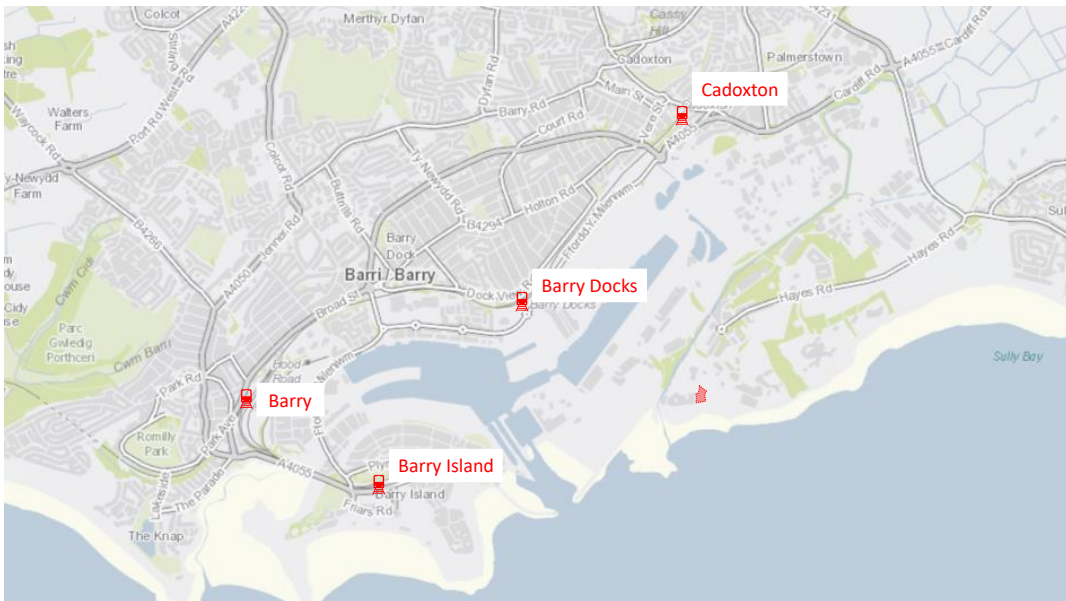


Ffynhonnell: Mott MacDonald

Trenau

- 2.5.3 Mae pedair gorsaf rheilffordd o fewn radiws o 1.5-milltir i'r safle fel y nodir yn **Ffigur 5**. Fodd bynnag, oherwydd y topograffi amgylchynol a chyfyngiadau drwy Borthladd y Barri, nid yw mynediad i bob gorsaf o'r safle arfaethedig yn uniongyrchol.
- 2.5.4 Yr orsaf agosaf yw gorsaf Tregatwg sydd tua 3 milltir i ffwrdd drwy ddefnyddio'r llwybr byrraf sydd ar gael, trwy Hayes Road, Sully Moors Road a Cardiff Road.

Ffigur 5: Lleoliadau Gorsaf Drenau



Ffynhonnell: Mott MacDonald

2.6 Data Damweiniau

2.6.1 Mae gwybodaeth ar Wrthdrawiadau yn cynnwys Anaf Personol wedi dod i law gan Gyngor Bro Morgannwg. Rhwng 2013 a 2018 bu saith gwrthdaro a arweiniodd at anafiadau yn agos at y safle, pump ohonynt yn cynnwys mân anafiadau a dau yn cynnwys anafiadau difrifol. Mae manylion y gwrthdrawiadau wedi'u crynhoi yn **Tabl2** isod ac mae'r lleoliad wedi'i nodi yn **Ffigur 6**.

Tabl2: Gwrthdrawiad yn cynnwys Anaf Personol (2013-2018)

Cyf	Difrifoldeb	Amser	Diwrnod	Dyddiad	Math y cerbyd	Symudiad
1400510	Mân anafiadau	10:23	Llun	17/03/2014	Car	Ymadael
					Car	Mynd Ymlaen Arall
1401693	Mân anafiadau	13:10	Iau	18/09/2014	Car	Troi i'r Dde
1501320	Difrifol	22:43	Gwener	07/08/2015	Beic modur	Mynd Ymlaen Arall
					Car	Wedi'i Barcio
1501984	Difrifol	06:21	Mawrth	10/11/2015	Car	Pasio Cerbyd yn Symud (Ar yr Ochr Dde)
					Beic Pedal	Mynd Ymlaen Arall
1600474	Mân anafiadau	12:36	Sad	05/03/2016	Car	Mynd Ymlaen Arall
1800493	Mân anafiadau	16:41	Mercher	16/05/2018	Car	Mynd Ymlaen Arall
					Car	Mynd Ymlaen Arall
1801224	Mân anafiadau	08:50	Sad	14/07/2014	Car	Mynd Ymlaen Arall
					Beic Pedal	Mynd Ymlaen Tro ar y Dde

Ffynhonnell: Mott MacDonald

2.6.2 Oherwydd rheolau diogelu data a chyfrinachedd llym, nid yw'r ffactorau a gyfrannodd at y gwrthdrawiad wedi'u cynnwys yn y data a gyflwynwyd mewn cysylltiad â'r ddamwain. Mae cais wedi'i gyflwyno i Lywodraeth Cymru mewn perthynas â'r data hwn.

2.6.3 Fodd bynnag, mae adolygiad manwl iawn wedi dangos mai dim ond nifer isel o wrthdrawiadau a gofnodwyd, gyda chyfartaledd o 1-2 ddamweiniau sy'n achosi anaf bob blwyddyn, a dim ond dau ers 2015. O'u hystyried gyda'i gilydd (gan gynnwys gwyllo'r safle a'r data arolwg traffig) mae'r data damweiniau yn awgrymu cofnod diogelwch eithaf da, heb unrhyw glystyrau, patrymau o ran damweiniau, neu unrhyw ddiffygion amlwg yn nyluniad y rhwydwaith priffyrdd bresennol.

Ffigur 6: Gwrthdrawiad yn cynnwys Anaf Personol (2013-2018)

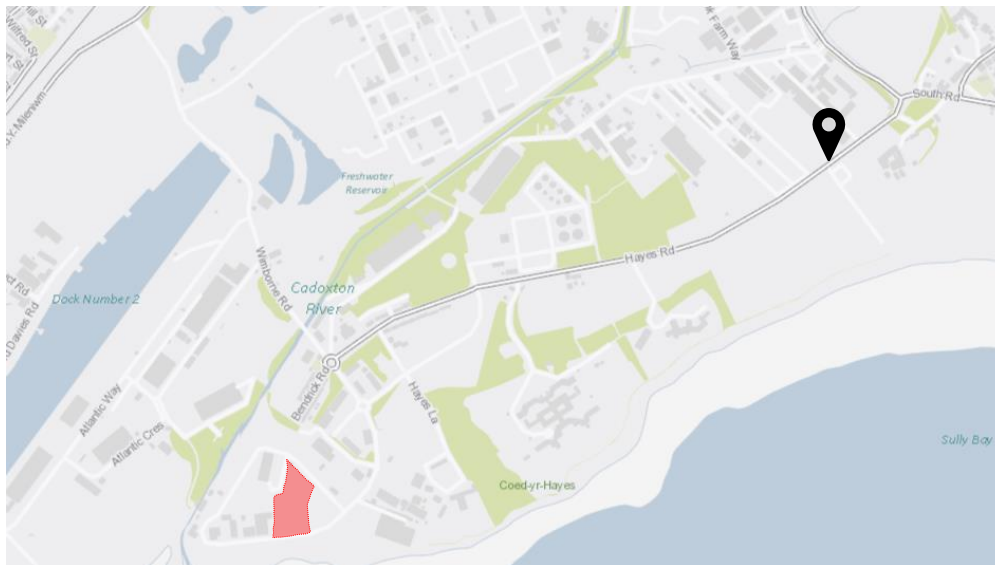


2.7 Traffig Sylfaenol

2.7.1 Mae data traffig wedi dod i law gan Gyngor Bro Morgannwg ar gyfer Hayes Road, sy'n cynnig gwybodaeth sylfaenol dda wrth ystyried dosbarth y cerbyd a faint o draffig sy'n teithio i'r ystâd fasnachu.

2.7.2 Cynhaliwyd yr arolwg ym mis Gorffennaf 2015, mewn lleoliad tua 200m i'r de o'r gyffordd-gylchfan gyda'r B4267 (**Ffigur 7**). Casglwyd gwerth wythnos gyfan o ddata rhwng 12 a 18 Gorffennaf, gan gofnodi dosbarth, cyflymder a maint cerbydau.

Ffigur 7: Gorffennaf 2015 Lleoliad Arolwg Traffig



Ffynhonnell: Mott MacDonald

2.7.3 Mae'r data dan sylw wedi'i grynhoi yn **Tabl3** isod ac yn nodi bod y lliffoedd traffig uchaf rhwng 08:00-09:00 a 16:00-17:00. Mae'r cyflymder cyfartalog yn is na'r terfyn cyflymder o 40mya sydd wedi nodi yn lleoliad yr arolwg traffig. Mae canran y Cerbydau Nwyddau Ysgafn (LGV) a Cherbydau Nwyddau Trwm (HGV) yn gymharol uwch sef tua 15%, fodd bynnag mae hyn i'w ddisgwyl, o ystyried natur yr ardal a chan fod Hayes Road yn cynnig mynediad uniongyrchol i'r ystâd fasnachu.

Tabl3: Data Traffig Sylfaenol (Gorffennaf 2015)

Cyfnod o Amser	Cyfartaledd ar Ddiwrnod Gwaith (dw y ffordd)	LGV a HGV (%)	Cyflymder Cymedrig (mya)
Oriau Brig AM (08:00-09:00)	503	15%	37
Oriau Brig PM (16:00-17:00)	461	13%	38
12 awr	4,600	15%	37
24 awr	5,240	15%	37

Ffynhonnell: Mott MacDonald

2.7.4 Yn ychwanegol i'r arolygon traffig, er mwyn meithrin dealltwriaeth well o sefyllfa priffyrdd yr ardal leol, cynhaliwyd ymweliad â'r safle ddydd Mawrth 1 Hydref. Roedd y tywydd yn newidiol

(cawodydd, gyda chyfnodau heulog ac ystyriwyd bod sefyllfa'r traffig yn nodweddiadol o ddiwrnod gwaith).

- 2.7.5 Gwylwyd y traffig yn ystod oriau brig y bore gan ddefnyddio cylchfan B4267, sef ar hyd Hayes Road a thrwy'r ystâd fasnachu i'r safle arfaethedig. Roedd y gylchfan yn gweithredu yn unol â'i chapasiti, heb unrhyw giwio neu oedi sylweddol. Nodwyd bod ceir, faniau a cherbydau nwyddau trwm yn gwneud y siwrnai yn ddiogel ac yn ddidrafferth. Ceir golygfa ar hyd Hayes Road ar adeg yr ymweliad yn **Ffigur 10**

Ffigur 8: Hayes Road



Hayes Road - golygfa o ochr ddeheuol y gylchfan

Hayes Road - golygfa o ochr ogleddol y gylchfan

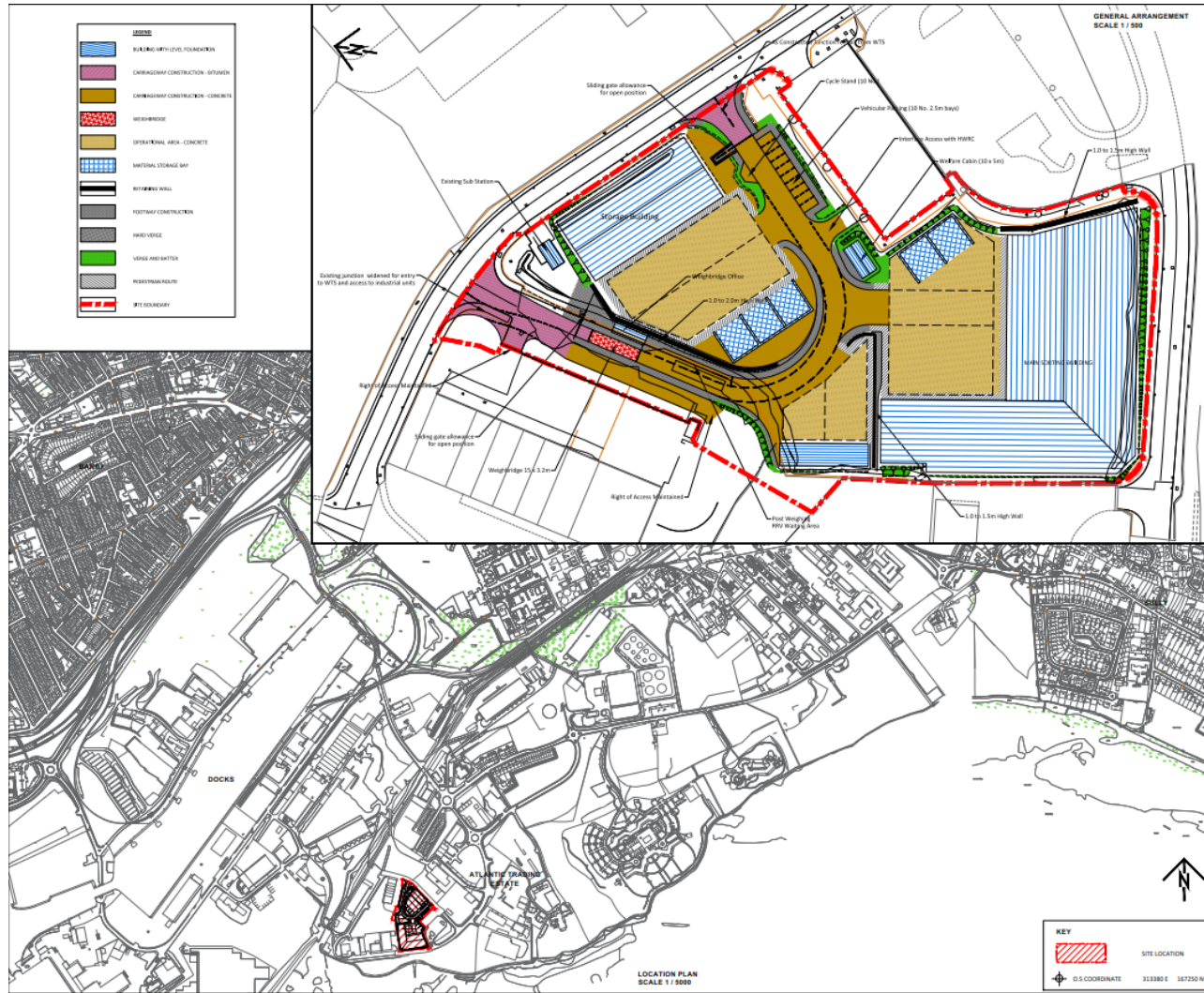
Ffynhonnell: Mott MacDonald

3 Cynigion Datblygu

3.1 Datblygiad Arfaethedig

- 3.1.1 Mae Cyngor Bro Morgannwg yn cyflwyno gwasanaeth casglu deunyddiau ailgylchu sy'n gwahanu deunyddiau ar y safle i'w drigolion dros y ddwy flynedd galendr nesaf. Er mwyn darparu'r gwasanaeth, mae'r Cyngor yn cynnig adeiladu Cyfleuster Adfer Adnoddau i drin deunyddiau a gesglir o eiddo preswyl a masnachol.
- 3.1.2 Bydd y cyfleuster yn cynorthwyo'r Cyngor i fodloni ei ymrwymiad statudol i ailgylchu 70% o'i wastraff erbyn 2024/2025.
- 3.1.3 Dangosir cynllun y safle arfaethedig yn **Ffigur 9** ac mae'n cynnwys:
- Adeilad Storio
 - Prif Adeilad Didoli
 - Caban Llesiant
 - Rhwydwaith Ffordd Fynediad Fewnol
 - Mannau Storio Deunyddiau
 - Ardaloedd Gweithredol Concrid
 - Cyfleusterau Parcio i Gerbydau a Beiciau
- 3.1.4 Caiff y safle ei ddefnyddio i ollwng a throsglwyddo yn unig felly nid oes angen parcio cerbydau casglu am gyfnodau maith (neu dros nos) ynddo. Bydd cyfleusterau parcio a chynnal-a-chadw ar gyfer cerbydau gweithredol cysylltiedig yn parhau i gael eu darparu yn Nepo'r Alpau y Cyngor nes y cytunir ar leoliad newydd.
- 3.1.5 Bydd manau gweithredol dynodedig yn y safle yn cynnig man priodol i gerbydau casglu aros, troi, parcio (dros dro) a llwytho/dadlwytho.
- 3.1.6 Oherwydd natur y gwaith mae nifer y staff parhaol sydd ei angen i aros ar y safle yn ystod oriau gweithredu yn isel (rhwng 4-8 bob dydd) a disgwylir mai ychydig iawn o ymwelwyr fydd yn dod i'r safle.

Ffigur 9: Cynllun y Safle Trosglwyddo Gwastraff

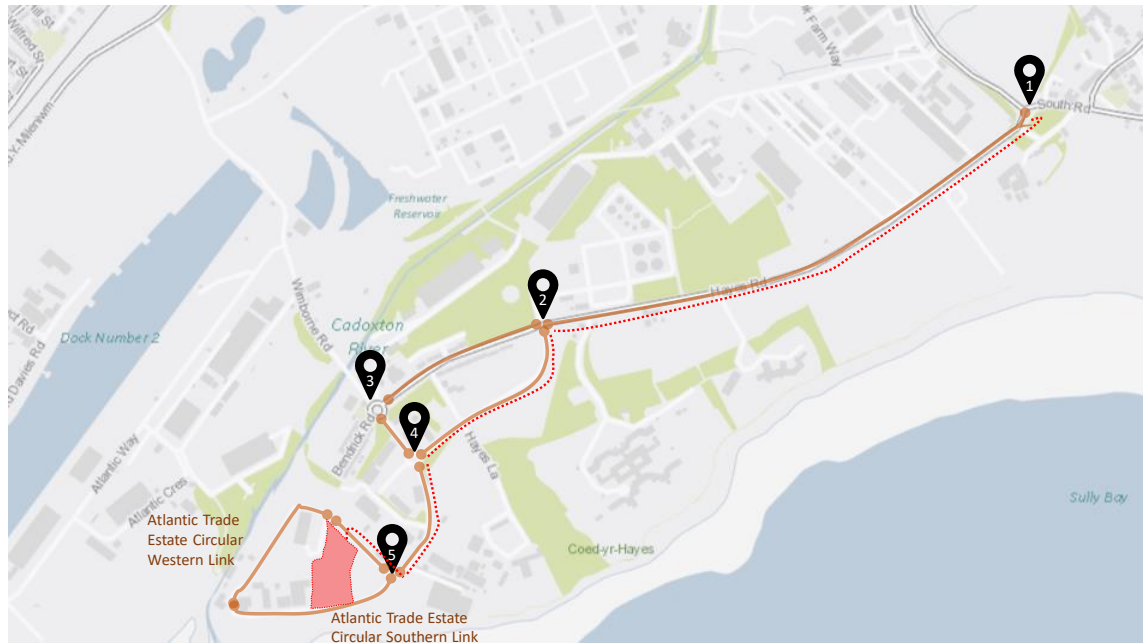


Ffynhonnell: Bro Morgannwg

3.2 Mynediad i Gerbydau

- 3.2.1 Bydd mynediad i'r safle yn defnyddio'r rhwydwaith ffyrdd presennol, gan fynd i mewn i'r ystâd fasnachu o'r B4267 a theithio ar hyd Hayes Road, fel y nodir yn **Ffigur 10**. Ar y gylchfan (Cyffordd 2) gyntaf bydd cerbydau yn defnyddio ffordd ddiennw cyn belled â Chyffordd 4 ac yna yn parhau i ddefnyddio'r gyffordd â blaenoriaeth a reolir (Cyffordd 5) yn union cyn y Ganolfan Ailgylchu.

Ffigur 10: Mynediad Arfaethedig i Gerbydau



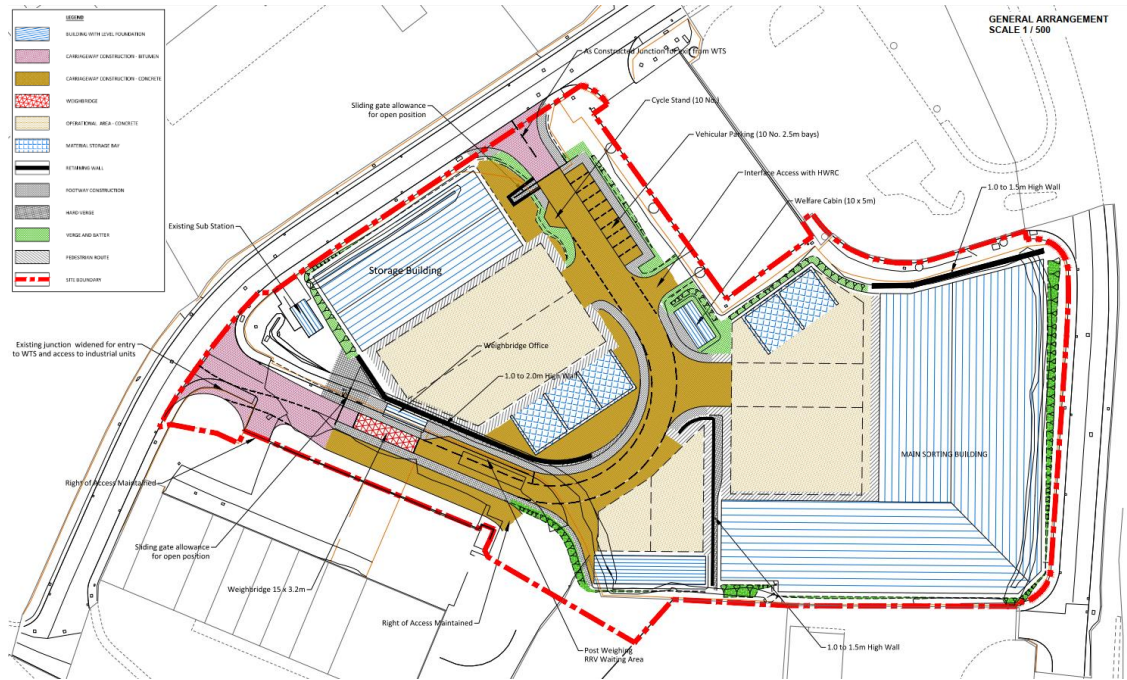
Ffynhonnell: Mott MacDonald

- 3.2.2 Mae'r ffordd arfaethedig ar hyn o bryd yn cael ei defnyddio gan gerbydau o faint a math sy'n debyg i'r rhai a fydd yn mynd i'r Safle Trosglwyddo Gwastraff arfaethedig. Mae'r llwybr yn osgoi'r angen i unrhyw gerbydau datblygu deithio heibio'r eiddo preswyl ar ben pellaf Hayes Road (a Bendrick Road).
- 3.2.3 Caiff strategaeth arwyddion priodol ei llunio a disgwylir y bydd hon yn rhan o'r amodau cynllunio. Fodd bynnag, gan na fydd y cyfleuster yn agored i'r cyhoedd, y disgwyl yw na fydd angen codi arwyddion newydd a helaeth. Bydd staff gweithredol yn cael gwybod am y llwybr mynediad a bydd gofyn iddynt ddilyn yr arwyddion ymadael i'r CAGC.

3.3 Mynediad i'r Safle a'i Gynllun Mewnol

- 3.3.1 Ceir cynllun y safle yn **Ffigur 11** ac **Atodiad A**. Cynigir dau bwynt mynediad sydd ill dau yn rhan o'r rhwydwaith priffyrdd presennol ar ffurf cyffyrdd-T â blaenoriaeth.

Ffigur 11: Cynllun y safle



Ffynhonnell: Bro Morgannwg

- 3.3.2 Cynigir y bydd y safle yn gweithredu gan ddefnyddio system unfordd, gyda cherbydau yn dod i mewn drwy'r ffordd fynediad fwyaf gogleddol ac yn gadael drwy'r ffordd ddeheuol.
- 3.3.3 Bydd y ffordd fynediad ogleddol (i mewn yn unig) yn aros yr un fath gan mwyaf, er bydd rhaid lledu rhywfaint arni i sicrhau mynediad i'r unedau diwydiannol cyfochrog.
- 3.3.4 Caiff y ffordd fynediad allanol ei defnyddio fel allanfa yn unig ac mae'r lleiniau gwelediad a ragwelir wedi'u nodi yn **Ffigur 12**.

Ffigur 12: Cynllun y Safle



Ffynhonnell: Bro Morgannwg

- 3.3.5 Bydd y ffordd trwyddo fewnol yn llwybr wedi'i farcio, ac o'r un safon a'r ardaloedd gweithredol. Wrth ymyl y ffordd fynediad ddeheuol bydd lled y lôn gerbydau tua 6.2m, gyda throedffyrdd 2m wrth ymyl adeiladau'r safle a thu ôl i'r manau parcio.

3.4 Dadansoddiad o Gwmpas Troi Cerbydau

3.4.1 Mae dadansoddiad o gwmpas troi cerbydau o feintiau a math tebyg y disgwylir y byddant yn gwasanaethu'r cyfleuster wedi'u cynnal ar y cynllun arfaethedig. Mae'r olion traciau sydd i'w gweld yn **Ffigur 13** ac **Atodiad A**, yn nodi y gall cerbyd artic a gwastraff ddod i mewn i'r safle a symud drwy'r safle â'r ardaloedd gweithredol yn ddiogel. Ceir manylion y cerbydau a ddefnyddiwyd yn y dadansoddiad isod:

- Cerbyd Cymalog Dyluniad FTA
 - Hyd: 15.5m
 - Lled: 2.5m
 - Lled y Trac: 2.5m
 - Radiws Troi o Gwrbyn i Gwrbyn: 6.75m
- Cerbyd Gwastraff (Phoenix 2 Duo)
 - Hyd: 11.2m
 - Lled: 3.751m
 - Lled y Trac: 2.5m
 - Radiws Troi o Gwrbyn i Gwrbyn:

Ffigur 13: Dadansoddiad o Gwmpas Troi Cerbydau



Ffynhonnell: Bro Morgannwg

3.5 Cyfleusterau Parcio Arfaethedig

- 3.5.1 Bydd gan y safle 10 man parcio, pob un yn 4.8 x 2.5m o led, yn wynebu tua'r ffordd fynediad ddeheuol. Caiff y manau parcio eu defnyddio gan y staff sydd yn gweithio ar y safle ac unrhyw ymwelwyr. Caiff dau o'r 10 man parcio eu dynodi'n fannau parcio i bobl anabl.
- 3.5.2 Mae'r ddarpariaeth hon yn cyd-fynd â Chanllaw Cynllunio Atodol Safonau Parcio Bro Morgannwg ac yn llawer is na'r uchafswm a argymhellir. Mae'r tabl perthnasol yn **Ffigur 14** ac yn nodi bod angen 54 uchafswm o fannau parcio anweithredol, yn seiliedig ar y cyfanswm o arwyneb llawr gros (4,345 metr sgwâr).
- 3.5.3 Gan fod Arwyneb Llawr Gros y safle yn fwy na 2,000 metr sgwâr, y gofod gweithredol yw 434.5 metr sgwâr. Mae'r cynlluniau ar gyfer y safle yn cynnwys cyfanswm gofod gweithredol o tua 2,700 metr sgwâr.

Ffigur 14: Safonau Parcio

Parthau D-E

Math y Datblygiad	Gweithredol	Anweithredol
Diwydiant Bach (<100 metr sgwâr)	1 lle i fan	1 lle
Diwydiant Bach (<235 metr sgwâr)	1 lle i fan	2 lle
Diwydiant	Gweler Nodyn 5	1 lle fesul 80 metr sgwâr
Diwydiant Tra Thechnegol	Gweler Nodyn 5	1 lle fesul 20 metr sgwâr
Warysau Diwydiannol	Gweler Nodyn 5	1 lle fesul 140 metr sgwâr
Warysau Storio	1 lle masnachol fesul 500 metr sgwâr	Dim
Canolfannau Dosbarthu (<1000 metr sgwâr)	35% Arwynebedd Llawr Gros	1 lle fesul 80 metr sgwâr
Canolfannau Dosbarthu (≥1000 metr sgwâr)	25% Arwynebedd Llawr Gros	1 lle fesul 80 metr sgwâr

5. Gofynion gweithredol:

Metr sgwâr Arwynebedd Llawr Gros	Isafswm metr sgwâr	Metr sgwâr Arwynebedd Llawr Gros	Isafswm metr sgwâr	Metr sgwâr Arwynebedd Llawr Gros	Isafswm metr sgwâr
100	70	500	100	1,001	150
250	85	1,000	150	2,000	200

Uwchbwn 2,000 metr sgwâr Arwynebedd Llawr Gros, dylid ystyried bod isafswm yr ardal weithredol yn 10% o'r Arwynebedd Llawr Gros

Ffynhonnell: Cyngor Bro Morgannwg

- 3.5.4 Er nad yw'n ofynnol ar gyfer datblygiad o'r maint a'r natur hwn, rhagwelir y caiff man gwefru cerbyd trydan ei osod i wasanaethu o leiaf un o'r 10 o fannau parcio.
- 3.5.5 Bydd y safle yn cynnwys ardal a standiau beiciau ar gyfer 10 beic yn unol â gofynion y canllawiau cynllunio a nodir yn **Ffigur 15**.

Ffigur 15: Safonau Parcio Beiciau

	Arhosiad Hir	Arhosiad Byr
e) Diwydiant a Diwydiant Warysau Diwydiannol	1 stand fesul 500 metr sgwâr	1 stand fesul 1,000 metr sgwâr
Warysau Diwydiannol a Chanolfannau Storio	1 stand fesul 500 metr sgwâr	Dim gofyniad

Ffynhonnell: Cyngor Bro Morgannwg

4 Effaith Datblygiad

4.1 Sbardun a Dosbarthiad Teithiau

- 4.1.1 Bydd y Cyfleuster Ailgylchu Adnoddau ar waith o ddydd Llun i ddydd Gwener o 06:00 tan 21:00 ac yn ôl y gofyn ar benwythnosau i gwmpasu gwyliau cyhoeddus (06:00 - 21:00).
- 4.1.2 Bydd y cyfleuster angen rhwng pedwar ac wyth aelod o staff ar y safle yn ystod oriau gweithredu. O ystyried y sefyllfa waethaf o ran teithiau datblygu posibl (h.y. pob un o'r wyth cyflogai ar y safle) yna gall y rhwydwaith priffyrdd bresennol fod yn destun wyth taith newydd mewn cerbyd. Mae hyn, fodd bynnag, yn cymryd yn ganiataol y bydd pob cyflogai yn gyrru i'r gwaith. O ystyried bod y safle'n hygyrch ar droed, beic a thrafnidiaeth gyhoeddus, nid yw'n afresymol i ddisgwyl y bydd nifer o gyflogeion yn dewis teithio drwy ddefnyddio dulliau amgen i gar preifat.
- 4.1.3 Oherwydd yr oriau gweithredu a gwaith sifft posibl, ni fydd yr amser y bydd staff yn teithio yn ôl ac ymlaen o'r safle yn cyd-daro â llifoedd oriau brig nodweddiadol y bore a'r prynhawn ar y rhwydwaith (08:00-09:00 a 16:00-17:00).
- 4.1.4 Ar wahân i siwrneiau staff, bydd y sbardun teithiau yn deillio o gerbydau gweithredol. Bydd y teithiau gweithredol yn ôl ac ymlaen o'r safle yn amrywio o ddydd i ddydd yn dibynnu ar lefel y deunydd a gesglir ac a drosglwyddir. Fodd bynnag, ar ddiwrnod gwaith arferol, pan fo'n gwbl weithredol, caiff y safle ei wasanaethu gan hyd at 75 o gerbydau bob dydd. Bydd y symudiadau gweithredol yn cynnwys:
- 23 cerbyd didoli ar garreg y drws, yn dadlwytho ddwywaith y dydd;
 - 5 cerbyd gwastraff, yn dadlwytho unwaith y dydd;
 - 5 cerbyd gwastraff tymhorol gwyrdd, yn dadlwytho unwaith y dydd;
 - 6 cerbyd glanhau lleol bach, yn dadlwytho unwaith y dydd; a
 - 6 cerbyd cludo gwastraff swmpus, yn casglu unwaith y dydd.
- 4.1.5 Yn ogystal â'r symudiadau a ragwelir a nodir uchod, er mwyn sicrhau bras amcan sefyllfa waethaf a gwydn, mae 10% wrth gefn (symudiadau gan 7 cerbyd) wedi'i ychwanegu, sy'n rhoi cyfanswm o 75 symudiadau gan gerbydau bob dydd.
- 4.1.6 Ni ddisgwylir y bydd amserau cyrraedd a gadael cerbydau gweithredol yn cyd-ddaro ag adegau penodol yn ystod yr oriau brig. Bydd y Safle Trosglwyddo Gwastraff yn cael ei wasanaethau'n gyson gan gerbydau gweithredol drwy gydol y diwrnod gwaith a bydd yr adegau cyrraedd/gadael yn cael eu cydlynu i sicrhau gweithrediad effeithlon y safle.
- 4.1.7 O ystyried uchafswm o 75 o symudiadau, rhagwelir na fydd dim mwy na phum taith cerbyd (dwy ffordd) bob awr (yn ystod diwrnod gwaith o 14 awr). Yn seiliedig ar ddata arolwg sylfaenol, ar gyfartaledd mae llif y traffig ar ddiwrnod gwaith (dwy ffordd 12 awr) ar hyd Hayes Road yn 4,600. Rhagwelir y bydd y cynnydd yn y traffig o ganlyniad i'r datblygiad tua 3%.
- 4.1.8 Yn ystod yr wythnos waith, mae oriau brig y llif traffig ar Hayes Road yn digwydd rhwng 08:00-09:00 a 16:00-17:00, gyda llif ddwy ffordd o 503 a 461 yn y drefn honno. O ystyried y bydd y datblygiad yn arwain at tua 5 taith fesul awr, bydd y cynnydd yn y traffig yn ystod cyfnodau brig y rhwydwaith tua 2%.
- 4.1.9 Yn Hayes Road/cylchfan B4267, ystyrir y bydd teithiau datblygu yn ymrannu 60/40 gyda 60% yn teithio i'r/o'r gorllewin (Y Barri) a 40% i'r/o'r dwyrain (Y Sili).

5 Crynodeb a Chasgliadau

5.1 Crynodeb

- 5.1.1 Mae Cyngor Bro Morgannwg yn cyflwyno gwasanaeth casglu deunyddiau ailgylchu sy'n gwahanu deunyddiau ar y safle i'w drigolion dros y ddwy flynedd nesaf (2019/2020). Er mwyn cynnig y gwasanaeth mae'r cyngor yn gofyn am ganiatâd cynllunio ar gyfer Cyfleuster Ailgylchu Adnoddau, a gaiff ei leoli ar dir wrth ymyl y Ganolfan Ailgylchu Gwastraff y Cartref (CAGC) bresennol yn Ystâd Fasnachu'r Iwerydd.
- 5.1.2 Cafodd y Datganiad Trafnidiaeth hwn ei baratoi i ystyried goblygiadau trafndiaeth y cyfleuster trosglwyddo gwastraff a gynigir.
- 5.1.3 Bydd y safle yn cynnwys adeiladau storio a didoli, a fydd yn cwmpasu tua 4,345 metr sgwâr (arwyneb llawr gros) a thair prif ardal weithredu, a chynigir mynediad atynt drwy ffordd drwyddo fewnol.
- 5.1.4 Caiff hyd at wyth aelod o staff eu cyflogi ar y safle, ac yn nodweddiadol dim ond pedwar fydd ar y safle ar unrhyw adeg. Mae'r cynigion yn cynnwys man parcio i 10 o geir a 10 o standiau beiciau, o'r 10 man parcio bydd dau yn cael eu dynodi'n fan parcio i bobl anabl.
- 5.1.5 Bydd y safle yn Ystâd Fasnachu'r Iwerydd yn gallu manteisio ar y seilwaith trafndiaeth a phriffyrdd presennol. Mae'r safle yn agos iawn i sawl safle bws ac wedi'i gysylltu â llwybrau cyswllt i gerddwyr a beiciau, sy'n cynnig cyfle da i gyflogeion deithio i'r gwaith drwy ddefnyddio dulliau llesol a chynaliadwy.
- 5.1.6 Caiff y ddwy gyffordd-T â blaenoriaeth bresennol eu defnyddio i gynnig mynedfa ac allanfa unffordd drwy'r safle. Mae'r cynllun arfaethedig wedi bod yn destun dadansoddiad cwmpas sy'n dangos y gall cerbydau gweithredol gael mynediad a symud drwy'r safle yn rhwydd.
- 5.1.7 Mae adolygiad o ddata damweiniau a thraffig yn nodi bod cerbydau yn teithio ar gyflymder priodol ar hyd Hayes Road ac nid oes unrhyw broblem uniongyrchol neu amlwg mewn cysylltiad a diogelwch ar y ffyrdd yn nghyffiniau'r safle.
- 5.1.8 Bydd y safle yn gweithredu rhwng 06:00 a 21:00, o ddydd Llun i ddydd Gwener a disgwylir y bydd yn weithredol ar rai penwythnosau sy'n cynnwys gwyliau cyhoeddus. Ar ddiwrnod gwaith arferol rhagwelir y bydd y safle yn cynhyrchu hyd at 75 o symudiadau cerbyd (tua phump fesul awr). Ystyrir na fydd hyn yn effeithio rhyw lawer ar y rhwydwaith priffyrdd lleol, y mae ganddi'r capasiti a seilwaith trafndiaeth i ymdopi â'r teithiau ychwanegol
- 5.1.9 O ganlyniad, ystyrir bod y safle mewn lleoliad addas a hygyrch. Ni fydd y staff yn ddibynnol nac yn gaeth i deithio â char yn unig, gyda'r cyfle i wneud eu siwrnai ar droed, ar feic neu ar drafnidiaeth gyhoeddus. Mae'r rhwydwaith priffyrdd presennol yn cynnig mynedfa ddiogel a phriodol i gerbydau gweithredol ac ystyrir bod modd i'r rhwydwaith priffyrdd amgylchynol ymdopi â thraffig datblygu.
- 5.1.10 Felly, ystyrir bod y cynnig i adeiladu Cyfleuster Adfer Adnoddau yn y lleoliad hwn yn dderbyniol o ran y priffyrdd a'r drafnidiaeth.

Atodiad A

