

Datganiad Cynllunio, Dylunio a Mynediad

Cyfleuster Adfer Adnoddau, Plot C, Ystâd Fasnachu'r Iwerydd, Y Barri

Rhagfyr 2019



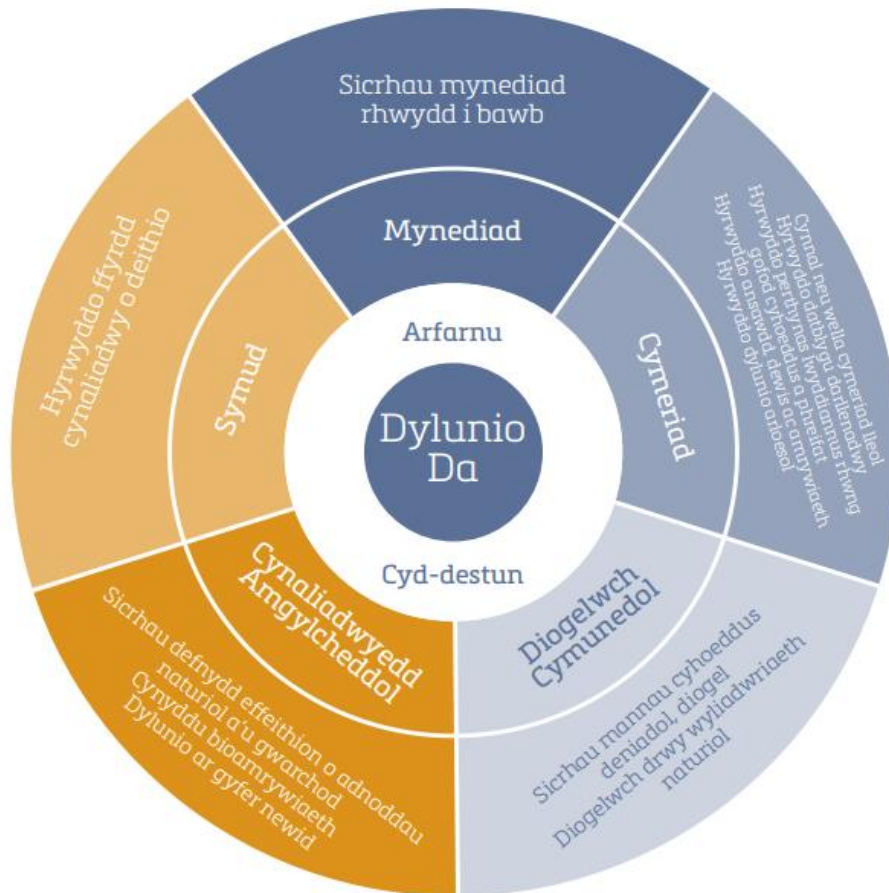
CYNNWYS

1	Cyflwyniad	1
2	Lleoliad a Chyd-destun y Safle	2
2.1	Lleoliad a Mynediad	2
2.2	Safle'r Cais.....	2
2.3	Y Cynnig	4
2.4	Oriau Gweithredol	5
2.5	Cyflogaeth.....	5
3	Dyluniad a Mynediad	5
3.1	Dyluniad	5
3.2	Mynediad	11
4.	Ystyriaethau Amgylcheddol ac Amwynder.....	12
4.1.	Effaith Traffig.....	12
4.2.	Sŵn	12
4.3.	Dirgryniad.....	12
4.4.	Llwch.....	13
4.5.	Effeithiau Arogl ac Ansawdd Aer.....	13
4.6.	Sbwriel a Fermin	14
5.	Cyfyngiadau Safle.....	14
5.1.	Perygl Llifogydd.....	14
5.2.	Ecoleg.....	16
5.3.	Archaeoleg.....	16
6.	Fframwaith Polisi Cynllunio.....	16
6.2.	Polisi Cynllunio Cenedlaethol.....	17
6.3.	Strategaethau Cenedlaethol Perthnasol Eraill.....	19
6.4.	Polisi Cynllunio Lleol	20
	Cynllun Datblygu Lleol Mabwysiedig Bro Morgannwg (CDLI) 2011-2026.....	20
7.	Gwerthusiad Polisi Cynllunio o'r Cynnig	22
7.2.	Lleoliad.....	22
8.	Casgliad.....	25
9.	Atodiadau	26
9.1.	Atodiad 1: Cynllun Safle a Chynlluniau Gweddolun	26
9.2.	Atodiad 2: Asesiad Trafnidiaeth (Mott Macdonald).....	28
9.3.	Atodiad 3: Gwerthusiad Ecolegol (David Clements Ecology Ltd).....	29

1 CYFLWYNIAD

- 1.1.1. Paratowyd y Datganiad Cynllunio, Datganiad Dylunio a Mynediad (DDM) hwn i gyd-fynd â chais cynllunio ar gyfer Cyfleuster Adfer Adnoddau arfaethedig (CAA) yn Ystâd Fasnachu'r Iwerydd, Y Barri. Mae'r Datganiad yn cyflwyno gwybodaeth i ddangos ac esbonio sut mae'r cyfleuster arfaethedig yn bodloni'r Polisi Cynllunio Cenedlaethol a Lleol ar gyfer darparu cyfleusterau adfer deunyddiau cynaliadwy.
- 1.1.2. Mae'r Datganiad yn cyflwyno gwybodaeth gyd-destunol mewn cysylltiad â dyluniad a mynediad ac yn esbonio sut y bydd y cynnig yn mynd i'r afael â materion amgylcheddol ac unrhyw gyfyngiadau a nodwyd ar y safle sy'n gysylltiedig â'r cynnig. Mae'r Datganiad hefyd yn crynhoi'r dogfennau allweddol a baratowyd ar wahân i ategu'r Cynnig.
- 1.1.3. Paratowyd y DDM hwn yng nghyd-destun Polisi Cynllunio Cymru fel y nodwyd ym Mholisi Cynllunio Cymru (PCC) Rhifyn 10 (2018) a'r pum amcan y dylid eu hystyried wrth baratoi DDM, fel y nodir yn y diagram isod:

Ffigur 1: Amcanion Dylunio Da (Ffynhonnell: PCC)



1.1.4. Caiff y Ddogfen ei rhannu'n adrannau fel a ganlyn:

- **Adran 2** Mae'r adran hon yn cyflwyno gwybodaeth am leoliad y safle a'r cyd-destun amgylchynol
- **Adran 3** Yn yr adran hon ceir esboniad o natur y datblygiad arfaethedig, y math o ddeunyddiau a gaiff eu trin, oriau gweithredu a symudiadau cerbydau.
- **Adran 4** Mae'r adran hon yn ystyried y materion cyd-destunol mewn cysylltiad â dyluniad a mynediad y cynnig yn ogystal â materion yn ymwneud â phrifyrdd.
- **Adran 5** Mae'r adran hon yn esbonio'r ystyriaeth a roddwyd i'r amgylchedd a'r amwynderau sy'n gysylltiedig â gweithrediadau'r cynnig.
- **Adran 6** Mae'r adran hon yn edrych ar y cyfyngiadau sy'n effeithio ar y safle o ran materion yn ymwneud â llifogydd, ecoleg ac archaeoleg, gan grynhoi unrhyw ddogfennau allweddol a baratowyd i ategu'r cais cynllunio.
- **Adran 7** Mae'r adran hon yn cyflwyno'r cyd-destun Polisi Cenedlaethol a Lleol sy'n berthnasol i'r Cynnig;
- **Adran 8** Casgliadau

2 LLEOLIAD A CHYD-DESTUN Y SAFLE

2.1 LLEOLIAD A MYNEDIAD

2.1.1. Mae Safle'r Cais yn rhan o Ystâd Fasnachu'r Iwerydd; Y Barri (Cyfeirnod Grid Cenedlaethol E 313383.230 N 167279.408), ystâd gyflogaeth hirsefydledig a ddefnyddir yn bennaf gan fusnesau diwydiannol/masnachol. Mae safle'r cais ei hun drws nesaf i warysau, sy'n cynnwys busnes llogi sgipiau masnachol a chanolfan amwynder/ailgylchu dinesig y Cyngor. Mae Aber Afon Hafren tua 150m i'r de o'r safle.

2.1.2. Mae'r eiddo preswyl agosaf tua 120 metr i'r gogledd o'r safle, ar hyd Bendrick Road.

2.1.3. Bydd mynediad i'r safle drwy Ffordd Gyswllt Ystâd Fasnachu'r Iwerydd a ffyrdd pellach yn yr Ystâd Fasnachu. Mae Ffordd Gyswllt yr Ystâd yn cysylltu â Hayes Road, sy'n arwain at y B4267 ac yna ymlaen i'r A4050 a'r rhwydwaith prifyrdd strategol ehangach.

2.2 SAFLE'R CAIS

2.2.1. Mae safle'r cais ei hun (Ffigur 2) yn cynnwys darn o dir gwag o 1.4ha. Dangosir y safle ar Luniad HP/01/318 ac mae cynllun safle manwl ar gyfer y

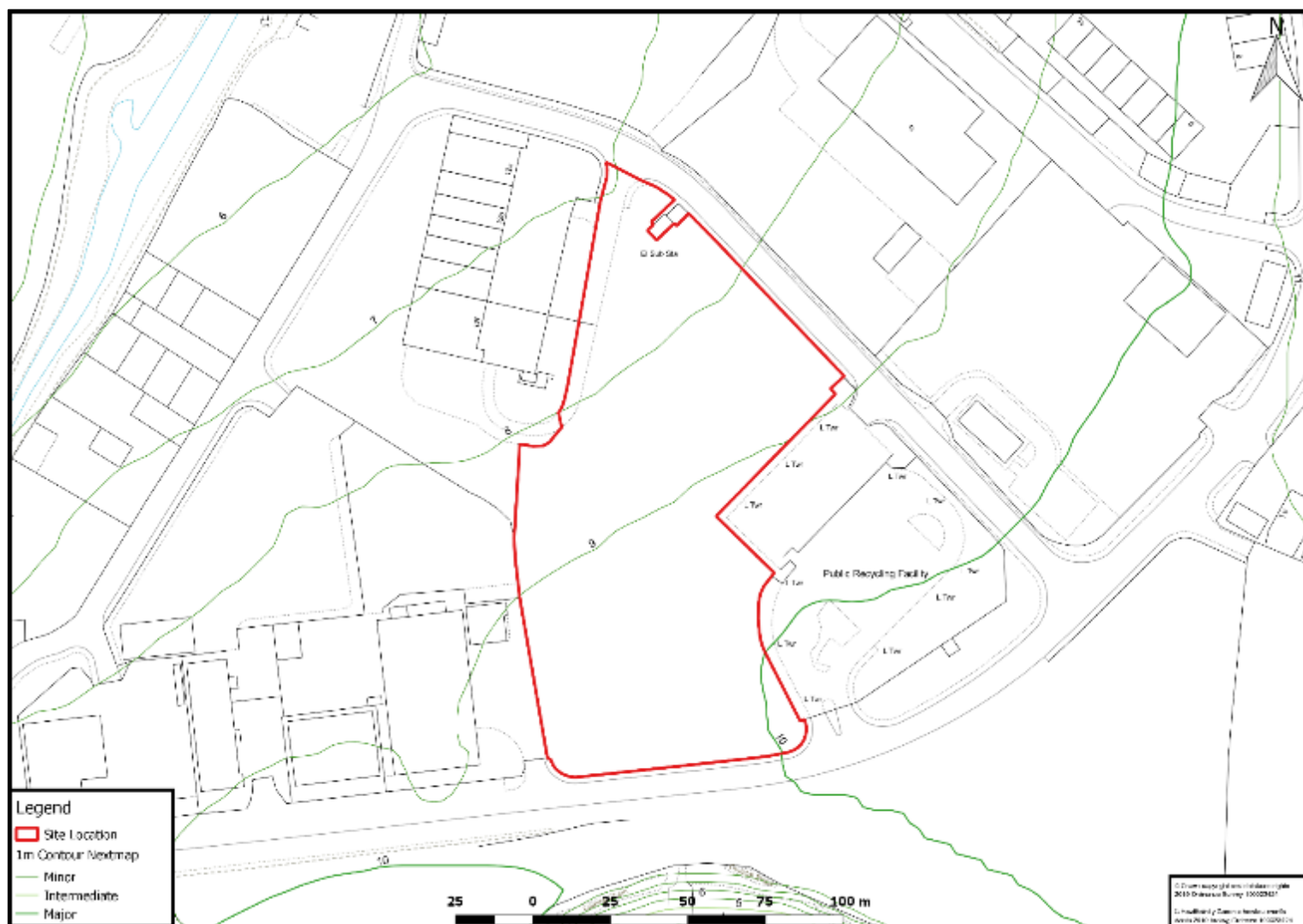
datblygiad arfaethedig ar gael o dan luniad HP/01/307. Mae'r lluniadau hefyd ar gael yn Atodiad 1.

Ffigur 2: Trefn Gyfredol y Safle



- 2.2.2. Bydd y fynedfa i gerbydau i'r safle drwy'r ffordd bresennol sy'n gwasanaethu'r Ystâd Fasnachu, er y cynigir gwella'r ffordd fynediad bresennol i sicrhau mynediad i'r cyfleuster. Edrychwch ar Luniad HP/01/307.
- 2.2.3. O ran ei dopograffi, mae'r safle yn eithaf gwastad, yn codi ychydig tua'r de-ddwyrain. Mae llniad HP/01/330 yn dangos lefelau topograffi manwl y safle yn gymaint â bod Ffigur 3 isod yn rhoi trosolwg byr ar y cyfuchluniau ar y safle a'i diroedd cyfagos.

Figur 3: Teipograffiaeth y Safle Presennol



2.3 Y CYNNIG

2.3.1. Mae'r datblygiad arfaethedig yn cynnwys adeiladu Cyfleuster Adfer Adnoddau (CAA) a fydd yn trin hyd at 75,000 tonnelli o ddeunydd a gesglir gan aelwydydd a busnesau masnachol ym Mro Morgannwg. Bydd y ganolfan newydd yn cynorthwyo'r Cyngor i fodloni ei ofyniad statudol i ailgylchu 70% o wastraff erbyn 2024/2025.

2.3.2. Yn y cyd-destun hwn mae'r cyfleuster wedi'i ddylunio i dderbyn, storio, prosesu a chrynhoi ystod o ddeunyddiau a ddirolwyd ymlaen llaw gan gynnwys:

- Deunyddiau ailgylchu cymysg;
- Deunyddiau anweithredol gan gynnwys gwydr, plastig a chaniau a
- Deunydd organig gan gynnwys gwastraff gardd a gwastraff y cartref, coed, papur a cherdyn.

- 2.3.3. Ar ôl eu didoli a chrynhoi caiff y deunyddiau eu cludo i'w hailbroseu i ddefnyddwyr a'u hailddefnyddio/ailgylchu.
- 2.3.4. Dylid nodi na dderbynnir unrhyw wastraff peryglus yn y cyfleuster.
- 2.3.5. Bydd rhaid i'r safle gael Trwydded Amgylcheddol i alluogi'r cyfleuster i weithredu a fydd yn llywodraethu'n benodol math a swm y mewnbwn gwastraff.

2.4 ORIAU GWEITHREDOL

- 2.4.1. Bydd y safle'n weithredol rhwng 6 a.m. a 9 p.m. o ddydd Llun i ddydd Gwener ac yn gweithredu yn ôl yr angen ar Benwythnosau a Gwyliau Banc. Er hynny, bydd cerbydau gweithredol yn cael eu parcio dros nos ar safle'r cais ac felly bydd y rhan fwyaf o'r gwastraff yn mynd i mewn ac allan o'r safle cyn 4pm.
- 2.4.2. Bydd rhaid weithrediadau'r safle hefyd fodloni amodau'r rheolaethau rheoliadol a gyflwynir dan y Drwydded Amgylcheddol ochr yn ochr ag amodau cynllunio eraill a all fod yn berthnasol.

2.5 CYFLOGAETH

- 2.5.1. Rhagwelir y bydd angen wyth o gyflogeion ar y cyfleuster, a bydd llety a chyfleusterau i staff yn cael eu darparu yn y safle. Dangosir manylion y cynllun safle ar y cynlluniau.

3 DYLUNIAD A MYNEDIAD

3.1 DYLUNIAD

- 3.1.1. Mae'r adran ganlynol yn crynhoi'r trefniadau dylunio a mynediad ar gyfer y cynigion. Ceir set o luniadau ar gyfer y cynnig yn Atodiad 1.
- 3.1.2. Dangosir cynllun manwl (HP/01/1307) o'r datblygiad arfaethedig yn y safle isod yn Ffigur 4.

Ffigur 4: Cynllun Safle a Threfniadau Mynediad Arfaethedig



3.1.3. Mae prif elfennau'r cynnig yn cynnwys:

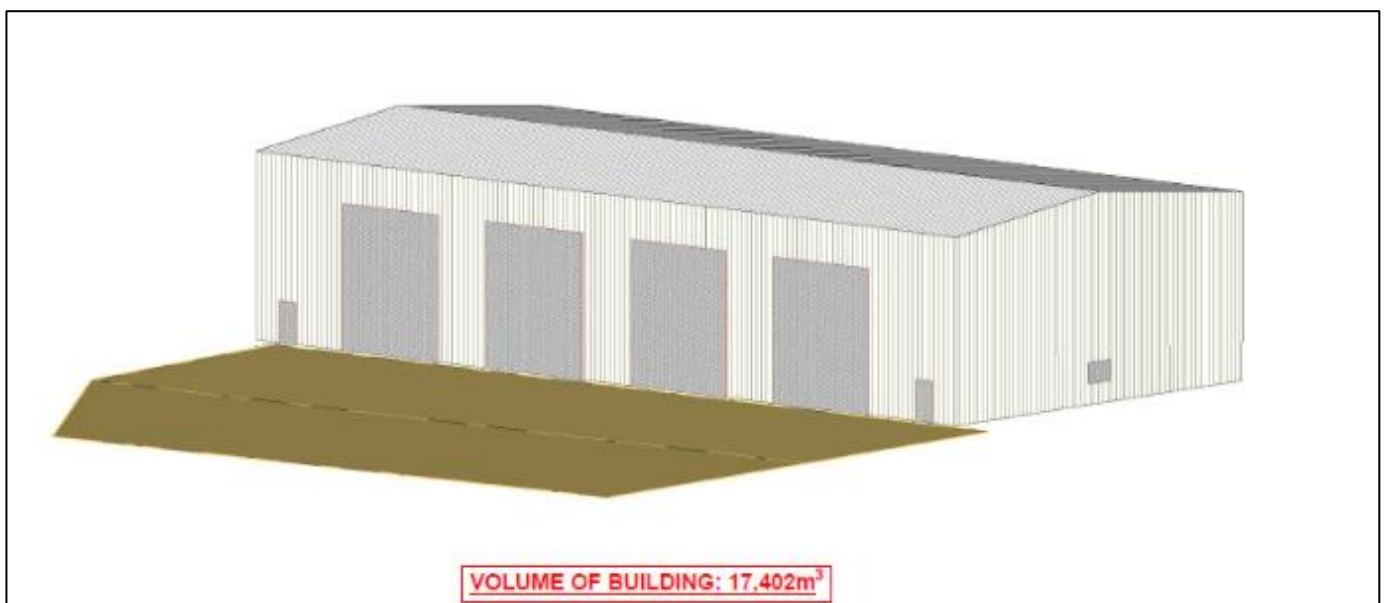
- Gwella'r fynedfa bresennol i'r safle gan gynnwys creu mynedfa newydd yng ngogledd-ddwyrain y safle yn ogystal â gwella'r fynedfa bresennol i'r Gogledd o'r safle.
- Bydd yr adeilad newydd a phrif stordy (Ffigur 5) ar gyfer prif elfennau'r Cyfleuster Adfer Adnoddau yn 73 metr (lled) ac yn 77 metr (hyd). Uchder yr adeilad hwn fydd 11.2 metr a'i gyfaint fydd 70 000 m³. (Lluniad HP/01/300)

Ffigur 5: Prif Weddlun y Stordy Arfaethedig



- Ceir ail stordy (Ffigur 6) ar gyfer cadw'r deunyddiau cyn eu cludo oddi ar y safle a bydd hwn yn 44 metr (lled) ac yn 21 metr (hyd). Uchder yr adeilad hwn fydd 10.1 metr a'i gyfaint fydd 17 500m³ (lluniad HP/01/301).

Ffigur 6: Prif Weddlun Stordy Arfaethedig Rhif 2



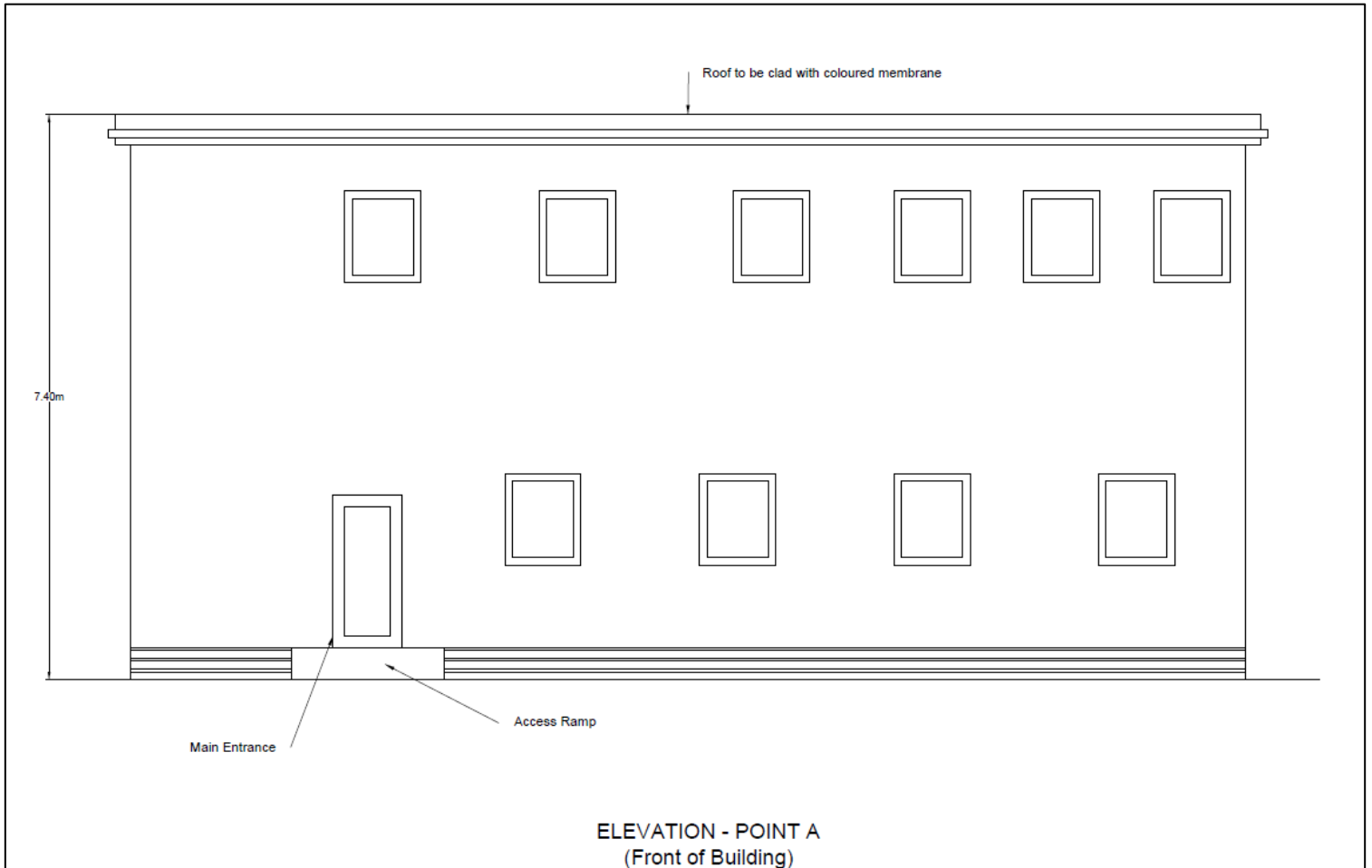
- Ceir trydydd storddy (Ffigur 7) ar gyfer cadw'r deunyddiau cyn eu cludo oddi ar y safle a bydd hwn yn 26 metr (lled) ac yn 8 metr (hyd). Uchder yr adeilad hwn fydd 6.5 metr a'i gyfaint fydd 2500 m³ (lluniad HP/01/1301).

Ffigur 7: Prif Weddlun Storddy Arfaethedig Rhif 3



- Bydd adeilad swyddfa llesiant deulawr (Ffigur 8) yn cynnig cyfleusterau i staff ar y safle a bydd hwn yn 15 metr (lled) gan 5 metr (hyd) Uchder yr adeilad hwn fydd 7.5 metr gyda chyfaint o 17 500m³ (lluniad HP/01/301).

Ffigur 8: Adeilad Llesiant Arfaethedig ar gyfer Staff



- Bydd hwn yn cynnwys deg man parcio gyda dau fan parcio wedi'u marcio ar gyfer pobl anabl. Bydd gan un o'r manau parcio bwynt gwefru ar gyfer cerbydau trydan.
- Bwriedir gosod stondin feiciau wrth ymyl y man parcio.
- Bydd man golchi cerbydau ar y safle a fydd yn mesur 5 metr gan 18 metr.
- Bwriedir gosod pont bwyso ar y fynedfa ogleddol i'r safle.
- Bydd y gwaith tirweddu arfaethedig ar gyfer y safle yn cael ei gynnwys mewn Systemau Draenio Cynaliadwy (SDCau). Bydd hyn yn destun cais SDCau ar wahân a fydd yn llywio'r cynigion ar gyfer y draeniau yn y cais.
- Caiff y prif adeilad a'r stordai ategol eu gwneud allan o ddalenni proffil metel gwyrdd. Yn amodol ar asesiad o ymarferoldeb, bwriedir defnyddio paneli solar ar gyfer y to pan fo gogwydd y to yn addas ar gyfer paneli solar.

- 3.1.4. Mae uchder yr adeilad yn ateb gofynion gweithredol y cyfleuster ac yn galluogi cerbydau i ddod i mewn i'r adeilad a dadlwytho deunyddiau. Credir bod graddfa'r datblygiad o ran ei led, uchder a dyluniad yn cyd-fynd â'i amgylchedd ac na fyddai'n cael effaith annerbyniol ar ddefnydd cyfagos sy'n rhannu proffil tebyg i broffil y cynnig ac sy'n ddiwydiannol o ran eu natur gan adlewyrchu'r defnydd presennol o'r ardal fel ystâd fasnachu ddiwydiannol.
- 3.1.5. Mae dyluniad y cyfleuster yn seiliedig ar safonau y cytunwyd arnynt ac arfer da. Dyluniwyd y cynllun i ymateb i unrhyw giwio i mewn i'r cyfleuster heb effeithio ar y rhwydwaith priffyrdd ehangach.
- 3.1.6. Caiff y safle ei amgylchynu a ffens balis uchel o 2.4m a bydd ganddo lifoleuadau a pholion lamp i'w defnyddio yn y gaeaf a phan fo golau dydd yn isel. Bydd unrhyw oleuadau y lleiaf posibl y gellir eu defnyddio i weithredu'r safle yn ddiogel yn ogystal â'i ddiogelu a byddant yn cael eu gosod mewn modd sy'n golygu mai dim ond y safle ei hun gaiff ei oleuo. Hefyd, caiff y safle ei fonitro gan gamerâu teledu cylch cyfyng i atal fandaliaeth a thipio anghyfreithlon.
- 3.1.7. Yn gyffredinol, ystyrir y byddai natur a golwg y datblygiad o ran cyfleusterau parcio, darpariaeth i feiciau, lloriau caled ac adeiladau ffrâm bortal dur yn debyg iawn o ran ei gymeriad i'r datblygiad diwydiannol presennol yn yr ardal gyfagos. Felly, ystyrir na fyddai graddfa, dyluniad a deunyddiau a ddewisir yn cael effaith andwyol ar gymeriad yr ardal gyfagos.

3.2. MYNEDIAD

- 3.2.1. Byddai'r datblygiad arfaethedig yn parhau i ddefnyddio'r fynedfa bresennol i'r safle tua'r de-ddwyrain sy'n arwain drwy'r ystâd ddiwydiannol yn uniongyrchol i'r prif rwydwaith priffyrdd. Byddai'r fynedfa i gerbydau i'r safle ei hun drwy'r ffordd fynediad presennol sydd ar hyn o bryd yn gwasanaethu'r warysau cyfagos i'r gogledd o'r safle. Mae'r cynnig yn cynnwys gwella'r pwynt mynediad presennol i alluogi mynediad addas a diogel fel y dangosir yn HP/01/307.
- 3.2.2. Ni fyddai'r gwelliannau arfaethedig i'r priffyrdd yn cael effaith sylweddol ar y rhwydwaith priffyrdd gyfagos a cheir rhagor o wybodaeth yn yr asesiad trafndiaeth sydd wedi'i gynnwys yn y datganiad hwn yn Atodiad 1.
- 3.2.3. Mae'r cynllun mewnol gan gynnwys y manau parcio i staff ac ymwelwyr wedi'i gynllunio i sicrhau y gall cerbydau symud yn ddiogel a bod staff a'u cerbydau / beicwyr yn cael eu gwahanu oddi wrth gerbydau gweithredol.
- 3.2.4. Mae'r ddarpariaeth parcio yn cyd-fynd â Safonau Parcio'r Cyngor ac mae'n cynnwys cyfleusterau beicio i helpu i hyrwyddo teithio llesol yn ôl ac ymlaen o'r safle.
- 3.2.5. Byddai cerbydau sy'n defnyddio'r safle yn bennaf yn cynnwys teithiau cymudo gan staff i'r safle a theithiau gweithredol yn ôl ac ymlaen o'r safle. Bydd y prif sbardun teithio yn deillio o gerbydau gweithredol. Bydd y teithiau gweithredol yn ôl ac ymlaen o'r safle yn amrywio o ddydd i ddydd yn dibynnu ar lefel y deunydd a gesglir ac a drosglwyddir. Fodd bynnag, ar ddiwrnod gwaith arferol, pan fo'n gwbl weithredol, caiff y safle ei wasanaethu gan hyd at 75 o gerbydau bob dydd. Bydd y symudiadau gweithredol yn cynnwys:
- 23 cerbyd didoli ar garreg y drws, yn dadlwytho ddwywaith y dydd;
 - cerbydau gwastraff, yn dadlwytho unwaith y dydd;
 - cerbydau gwastraff gwyrdd tymhorol, yn dadlwytho unwaith y dydd;
 - cerbyd glanhau bach lleol, yn dadlwytho unwaith y dydd; a
 - cerbyd cludo gwastraff swmpus, yn casglu unwaith y dydd.
- 3.2.6. Mae'r Asesiad Trafndiaeth (gweler Atodiad 2) yn nodi'r symudiadau tebygol gan gerbydau a gynhyrchir gan y datblygiad arfaethedig, mae hyn yn dod i'r casgliad bod y safle mewn lleoliad addas a hygyrch. Ni fydd y staff yn ddibynnol nac yn gaeth i deithio â char yn unig, gyda'r cyfle i wneud eu siwrnai ar droed, ar feic neu ar drafndiaeth gyhoeddus. Mae'r rhwydwaith priffyrdd presennol yn cynnig mynedfa ddiogel a phriodol i gerbydau gweithredol ac ystyrir bod modd i'r rhwydwaith priffyrdd amgylchynol ymdopi â thraffig datblygu.

4. YSTYRIAETHAU AMGYLCHEDDOL AC AMWYNDER

4.1. EFFAITH TRAFFIG

- 4.1.1. Mae'r safle mewn lleoliad addas a hygyrch ac ni fyddai staff yn cael eu cyfyngu i deithio â char yn unig. Mae'r Datganiad Trafnidiaeth yn Atodiad 2 yn cynnig rhagor o wybodaeth am effeithiau traffig.

4.2. SŴN

- 4.2.1. Caiff yr holl beiriannau eu cadw yn yr adeilad arfaethedig a fydd yn lliniaru'n sylweddol unrhyw botensial i achosi sŵn. Bydd unrhyw sŵn felly yn gyfyngedig i sŵn cerbydau gwastraff a deunyddiau ailgylchu yn dadlwytho gwastraff yn y safle ac ôl-gerbydau gwastraff swmpus a lorïau yn symud bwndeli a deunydd rhydd i'w hailbrosesu o'r safle.
- 4.2.2. Bydd un ffynhonnell sŵn posibl yn deillio o ddadlwytho gwydr yn yr awyr agored i fan dadlwytho penodedig gan y cerbydau ailgylchu a'r sŵn a gynhyrchir wrth lwytho ôl-gerbydau mawr sy'n cludo gwydr i'r ailbrosesu. Dim ond yn ysbeidiol y bydd y sŵn, gan fod y cerbydau ailgylchu yn dueddol o dipio i ffenestri penodol, fel arfer ddwywaith y dydd. Bydd casglu swmp o wydr o'r safle yn digwydd dim ond unwaith neu ddwy yr wythnos ac mae llwytho ôl-gerbyd mawr yn cymryd tua 30 munud. Mae'n arfer cyffredin i ddadlwytho gwydr yn yr awyr agored er mwyn lleihau effaith sŵn sy'n deillio o dipio gwydr mewn man caeedig megis adeilad ar weithwyr cerbydau a gweithwyr safle.
- 4.2.3. Caiff asesiad risg sŵn ei gynnal fel rhan o'r broses Trwyddedu Amgylcheddol er mwyn asesu'r holl sŵn posibl yn yr ardal drwyddedu. Eir i'r afael ag unrhyw sŵn sy'n weddill a'i liniaru drwy gynllun rheoli sŵn a gweithdrefn ddiffiniedig yn 'System Rheoli Amgylcheddol' y safle.

4.3. DIRGRYNIAD

- 4.3.1. Mae hefyd yn bosib y gall gwaith o ddefnyddio peiriannau achosi dirgryniad yn deillio o'r offer didoli a bwndelu awtomataidd gosodedig a gaiff ei leoli mewn adeilad ac o beiriannau safle (h.y. rhawiau llwytho) a cherbydau.
- 4.3.2. Caiff yr offer didoli a bwndelu a pheiriannau safle eu defnyddio cyn lleied â phosibl er mwyn rheoli unrhyw sŵn a dirgryniad posibl. Ar wahân i reoli gwydr, caiff y peiriannau a geir ar y safle eu defnyddio yn adeiladau'r safle.

- 4.3.3. Bydd y cerbydau ailgylchu a cherbydau nwyddau trwm a fydd yn defnyddio'r safle yn destun cyfyngiad cyflymder llym er mwyn rheoli diogelwch a sŵn a dirgryniad posibl.

4.4. LLWCH

- 4.4.1. Rhoddir mesurau ar waith i leihau'r risg o greu llwch ar y safle. Caiff yr holl brosesau trin gwastraff a'r holl beiriannau ac offer eu defnyddio yn yr adeilad. Bydd deunyddiau a gedwir y tu allan o fewn y cwrtil yn cael eu bwndelu neu mewn cynhwysyddion a chaead arnynt.
- 4.4.2. Bydd y System Reoli Amgylcheddol ar gyfer y safle yn cynnwys adran yn manylu sut y caiff llwch ei reoli ar safle os bydd unrhyw lwch o gwbl er mwyn sicrhau nad yw'n creu unrhyw lygredd. Mae'r dulliau lliniaru llwch a ddefnyddir yn gyffredinol mewn Gorsafoedd Trosglwyddo Gwastraff yn cynnwys arferion cadw tŷ da, defnyddio ysgubwyr bob dydd ar ffyrdd a thu mewn i adeiladau a defnyddio tanceri dŵr petai unrhyw broblemau'n codi.

4.5. EFFEITHIAU AROGL AC ANSAWDD AER

- 4.5.1. Bydd y safle yn derbyn cymysgedd o ffrydiau gwastraff, y bydd gan rai ohonynt y potensial i ddrewi os na chaiff dulliau rheoli a lliniaru safonol eu mabwysiadu. Y gwastraff a dderbynnir ar y safle sydd â'r potensial i ddrewi yw gwastraff gweddilliol, gwastraff bwyd a Chynnyrch Hylendid Amsugol.
- 4.5.2. Caiff gwastraff bwyd eu casglu mewn cerbydau ailgylchu gwastraff stelin mewn podiau bwyd dynodedig ar wahân. Ar ôl cyrraedd y safle, caiff y podiau bwyd eu tynnu oddi ar y cerbyd a'u tipio ar unwaith i sgiopiau bwyd seliedig. Bydd y sgiopiau bwyd ar gau pan na fyddant yn cael eu defnyddio a cânt eu golchi'n rheolaidd yn yr un modd â'r podiau bwyd ar y cerbydau gwastraff bwyd. Ni chaiff unrhyw wastraff bwyd ei dipio ar y llawr a bydd gwastraff bwyd yn bresennol ar y safle am ddim mwy na 3 diwrnod.
- 4.5.3. Mae gan Gynnyrch Hylendid Amsugol y potensial i ddrewi a hefyd hidlo'n ddrewllys os na chaiff ei reoli'n briodol. Cesglir Cynnyrch Hylendid Amsugol mewn bagiau a'u dadlwytho i sgiopiau seliedig ar ôl eu casglu gan fod yn bresennol ar y safle am ddim mwy na 5 diwrnod. Mae'n hysbys bod Cynnyrch Hylendid Amsugol yn dechrau dirywio ar ôl tua 7 diwrnod yn dibynnu ar y ffordd y cânt eu storio ac felly byddant yn cael eu symud oddi ar y safle cyn iddynt ddechrau drewi.
- 4.5.4. Mae gwastraff gweddilliol o ran ei natur yn heterogenaidd ac nid gwaith hawdd yw monitro cynnwys 'bagiau du'. Mae'r contract sydd gan yr awdurdod ar gyfer gwastraff gweddilliol yn ei alluogi i symud gwastraff gweddilliol yn ddyddiol ac felly ni fydd gwastraff gweddilliol yn bresennol ar y safle yn ddigon hir i achosi drewdod. Caiff unrhyw lwyth a dderbynnir sy'n drewi'n ormodol ei roi mewn cwarantîn a'i symud oddi ar y safle ar unwaith.

- 4.5.5. Caiff asesiad risg drewdod ei gynnal fel rhan o'r broses Trwyddedu Amgylcheddol er mwyn asesu'r holl ddrewdod posibl yn yr ardal drwyddedu. Eir i'r afael ag unrhyw ddrewdod sy'n weddill a'i liniaru drwy gynllun rheoli drewdod a gweithdrefn ddiffiniedig yn 'System Rheoli Amgylcheddol' y safle.

4.6. SBWRIEL A FERMIN

- 4.6.1. Caiff gwastraff bwyd a Chynnyrch Hylendid Amsugol ei storio mewn cynhwysydd seliedig a'i drosglwyddo oddi ar y safle i'w gompostio/ei ddefnyddio at ddibenion bio-ynni neu ailbrosesu. O ganlyniad, ni fydd unrhyw ddrewdod a bydd llai o risg o ddenu pryfed/fermin.
- 4.6.2. Mae unrhyw sbwriel a gaiff ei gludo gan y gwynt yn debygol o grynhoi ar ffens berimedr y safle, a chaiff sbwriel ei gasglu'n rheolaidd ar y safle.
- 4.6.3. Bydd y System Reoli Amgylcheddol yn cynnwys proses ar gyfer rheoli plâu a fydd yn cynnwys defnyddio ymarferwyr cofrestredig i reoli'r gwaith o chwistrellu gwastraff i reoli pryfed petai angen a defnyddio blychau abwyd ar gyfer cnofilod bach.

5. CYFYNGIADAU SAFLE

5.1. PERYGL LLIFOGYDD

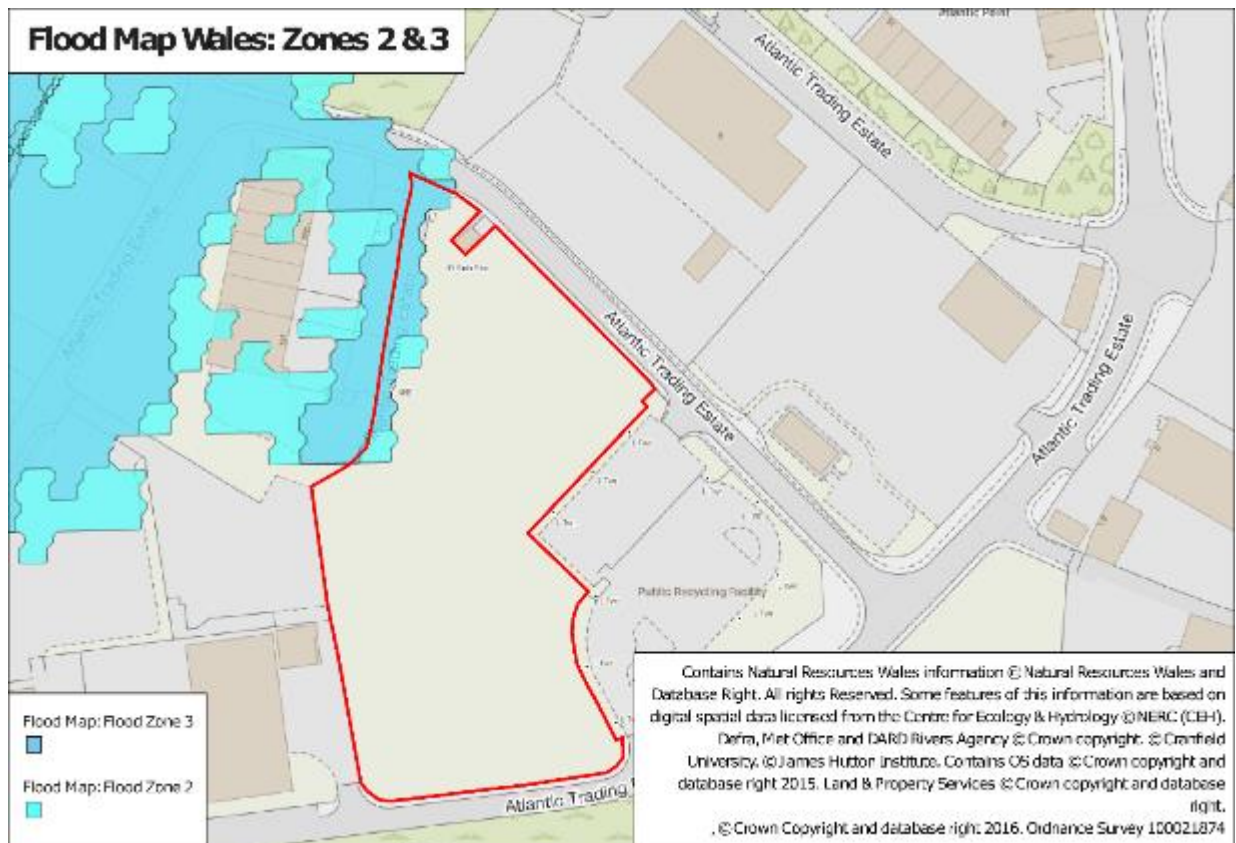
- 5.1.1 Mae map cyfyngiadau'r CDLI yn nodi bod y ffordd fynediad ogleddol i'r safle ar ymyl Parth Llifogydd C" (Ffigur 9) fodd bynnag nid yw prif ran weithredol y safle yn y parth dan sylw. Felly, ni chynhaliwyd Asesiad Canlyniadau Llifogydd gan nad ystyrir bod y parth llifogydd yn effeithio ar y datblygiad er y bydd rhaid ymgynghori â Chyfoeth Naturiol Cymru fel rhan o'r Cais Cynllunio yn y dyfodol ac os bydd angen caiff Asesiad Canlyniadau Llifogydd ei baratoi.

Ffigur 9: Maint y Perygl Llifogydd sy'n effeithio ar y Safle Arfaethedig



5.1.2. Dylid nodi bod Cyfoeth Naturiol Cymru yn ddiweddar wedi gwneud nifer o newidiadau i'r ffordd y caiff llifogydd eu mapio ac mae'r Nodyn Cyngor Technegol 15 cyfredol Datblygu a Pherygl o Llifogydd yn cael ei adolygu o ganlyniad i'r newidiadau hyn. Yn hytrach na defnyddio Mapiau Cyngor Datblygu sy'n dangos llifogydd yn seiliedig ar Barth A, B, C1 a C2 mae Map Llifogydd Cymru wedi'i greu sy'n dangos Parthau Llifogydd 2 a 3. Mae Ffigur 10 yn dangos sut mae'r map llifogydd newydd yn effeithio ar y datblygiad sy'n debyg i'r ardal llifogydd C2 a fanylir dan Ffigur 9 uchod.

Ffigur 10: Maint y Llifogydd yn seiliedig ar Fap Llifogydd Cymru (Ffynhonnell: Cyfoeth Naturiol Cymru)



5.2. ECOLEG

5.2.1 Bu cydweithio clos drwy gydol y broses ddatblygu gydag Ecolegydd y Cyngor ac mae Astudiaeth Ecolegol hefyd wedi'i chynnal ar y safle sydd wedi'i chynnwys yn Atodiad 3.

5.3. ARCHAEOLEG

5.3.1 Deellir o'r gwaith wnaed yn flaenorol ar y Safle Amwynder Dinesig yn 2006 nad oes unrhyw archaeoleg yn bresennol ar y safle.

6. FFRAMWAITH POLISI CYNLLUNIO

6.1.2. Mae'r adran ganlynol yn nodi'r fframwaith polisi cynllunio cenedlaethol a lleol, ynghyd â strategaethau cenedlaethol a lleol eraill yr ystyriwyd eu bod yn berthnasol i'r Cyfleuster Ailgylchu Deunyddiau o ran yr angen am y cyfleuster a'i leoliad.

6.2. POLISI CYNLLUNIO CENEDLAETHOL

- 6.2.2.** Mae **Polisi Cynllunio Cymru Rhifyn 10 (Rhagfyr 2018)** – Mae Polisi Cynllunio Cymru (PCC) yn nodi nodau ac amcanion Llywodraeth Cymru o ran cynllunio defnydd tir yng Nghymru ar draws ystod o bynciau cymdeithasol, amgylcheddol ac economaidd, ac yn nodi y dylai'r system gynllunio greu lleoedd cynaliadwy sy'n ddeniadol, cymdeithasol, hygyrch, llesol, diogel, croesawgar, iach a chyfeillgar (mae paragraff 2.3 yn cyfeirio at hyn).
- 6.2.3.** Mae Polisi Cynllunio Cymru yn ystyried mai'r dull mwyaf priodol y gall y system gynllunio fodloni ei gofynion mewn perthynas â Deddf Llesiant Cenedlaethau'r Dyfodol yw drwy fabwysiadu dull greu lleoedd o gynllunio ar bob lefel o'r system gynllunio yng Nghymru.
- 6.2.4.** Yn tanategu'r gwaith o greu lleoedd mae 5 egwyddor cynllunio allweddol – Tyfu Ein Heconomi mewn Modd Cynaliadwy; Gwneud y Gorau o Adnoddau; Hwyluso Amgylcheddau Hygyrch ac Iach; Creu a Chadw Cymunedau; Manteisio i'r Eithaf ar Ddiogelu Amgylcheddol a Chyfyngu ar Effaith Amgylcheddol.
- 6.2.5.** Adran 5.11 Mae Gwneud y Gorau o Adnoddau a Hyrwyddo'r Economi Gylchol PCC yn amlygu manteision amgylcheddol, cymdeithasol ac economaidd y gwaith o reoli adnoddau'n gynaliadwy mewn perthynas â gwastraff.
- 6.2.6.** Mae Adran 5.13 yn nodi bod gan y system gynllunio rôl bwysig i'w chwarae o ran hwyluso'r gwaith o ddarparu cyfleusterau rheoli gwastraff cynaliadwy wrth sicrhau bod unrhyw effeithiau amgylcheddol andwyol a risgiau i iechyd dynol yn cael eu lleihau, gan gynnwys gwarchod amwynder trigolion, dulliau defnyddio tir a defnyddwyr eraill a effeithir gan gyfleusterau rheoli gwastraff presennol neu arfaethedig. Mae paragraff 5.13.10 yn mynd ymlaen i ddatgan:

“Mae'n rhaid i awdurdodau cynllunio gefnogi'r gwaith o ddarparu a lleoli ystod eang o seilwaith gwastraff amrywiol sy'n cynnwys cyfleusterau ar gyfer adfer gwastraff dinesig cymysg ac y gallai gynnwys cyfleusterau ar gyfer cael gwared ag unrhyw wastraff gweddilliol na ellir ei drin yn uwch ar yr hierarchaeth wastraff (gweler y diagram isod). Bydd i ba raddau y mae cynnig yn dangos cyfraniad at amcanion, polisi, targedau ac asesiadau rheoli gwastraff a nodir yn y polisi gwastraff cenedlaethol yn ystyriaeth gynllunio berthnasol”

Ffigur 11: Hierarchaeth Gwastraff Cynaliadwy: (Ffynhonnell: PCC)



- 6.2.7.** Mae Adran 5.13.12 yn datgan “Ar gyfer pob gwastraff, dylid nodi lleoliadau addas ar gyfer datblygu dulliau rheoli gwastraff cynaliadwy mewn cynlluniau datblygu yn ogystal â meini prawf a ddefnyddir i benderfynu ar ddatblygiadau tebyg, sy’n cydnabod mai’r lleoliadau mwyaf addas fydd y rheiny sy’n effeithio cyn lleied â phosibl ar y boblogaeth leol a’r amgylchedd ac sydd â’r potensial gorau i gyfrannu at fframwaith seilwaith eang”
- 6.2.8.** Ategir PCC gan gyfres o Nodiadau Cyngor Technegol sy’n cynnig manylion technegol o ran sut y dylid rhoi polisiau PCC ar waith o ran gwneud penderfyniadau mewn cysylltiad â pharatoi cynlluniau a rheoli datblygu.
- 6.2.9.** Mae **Nodyn Cyngor Technegol 21 Gwastraff (2014)** yn pwysleisio pwysigrwydd rheoli gwastraff yn gynaliadwy, gan nodi y dylai cynllunio defnydd tir helpu i wireddu’r buddion amgylcheddol, economaidd a chymdeithasol sy’n gysylltiedig â rheoli gwastraff ar sail adnodd yng Nghymru. Nod sylfaenol polisi gwastraff Llywodraeth Cymru yw rhoi’r gorau i anfon gwastraff i safleoedd tirlenwi drwy ddull integredig sy’n atgyfnerthu’r strategaeth wastraff gyffredinol ar gyfer Cymru.
- 6.2.10. O ran asesu’r angen ar gyfer y Cyfleuster Rheoli Gwastraff arfaethedig, mae paragraff 2.1 yn datgan:

“Wrth ystyried cynigion datblygu ar gyfer pob math o gyfleusterau rheoli gwastraff, dylai awdurdodau cynllunio ystyried eu cyfraniad posibl at yr amcanion, yr egwyddorion a’r asesiadau gwastraff

strategol a nodwyd yn Tuag at Ddyfodol Diwastraff a'r cynlluniau sector gwastraff perthnasol a'r cynllun datblygu perthnasol ar gyfer yr ardal. Bydd i ba raddau y mae cynnig yn dangos y cyfraniad hwn, o safbwynt amgylcheddol, economaidd a chymdeithasol, yn ystyriaeth gynllunio berthnasol. Y nod yw sicrhau y lleolir y cyfleusterau priodol yn y man priodol er mwyn bodloni anghenion amgylcheddol, economaidd a chymdeithasol. Ar lefel strategol a lefel safle mae hyn yn golygu derbyn y bydd rhaid rheoli gwastraff ym mhob ardal yng Nghymru, y gall ystyriaethau economaidd mewn perthynas â'r galw ac ymarferoldeb effeithio ar ba opsiynau rheoli y gellir eu rhoi ar waith mewn ardal, y gallu ystyriaethau o ran trafndiaeth effeithio ar p'un ai a yw lleoliad arfaethedig yn addas a bod rhaid i bob cynnig fod yn amgylcheddol dderbyniol.

6.3. STRATEGAETHAU CENEDLAETHOL PERTHNASOL ERAILL

6.3.2. Yn ogystal â'r fframwaith polisi defnydd tir y cyfeiriwyd ato yn flaenorol, mae'r dogfennau polisi cenedlaethol canlynol yn berthnasol i'r cais:

- Tuag at Ddyfodol Diwastraff - Cymru'n Un: Un Blaned (2010);
- Cynlluniau Sector Casglu, Seilwaith a Marchnadoedd (Cynllun CIMs) (2012).

6.3.3. Mae polisi Llywodraeth Cymru ar gyfer rheoli gwastraff wedi'i gynnwys yn Tuag at Ddyfodol Diwastraff ac yn nodi'r strategaeth genedlaethol ar gyfer rheoli gwastraff yng Nghymru yn y dyfodol. Mae'r strategaeth hon yn cyflwyno targedau casglu gwastraff llym i holl awdurdodau lleol Cymru.

- Mae'n rhaid aildefnyddio, ailgylchu neu gompostio dim llai na 64% o wastraff erbyn 2019/20, a fydd yn cynyddu i 70% erbyn 2024/25.
- Creu uchafswm o 30% o ynni drwy wastraff erbyn 2024/25.
- Cyfeirio uchafswm o 5% o wastraff i safleoedd tirlenwi erbyn 2024/25 a
- Sicrhau nad oes unrhyw wastraff yn cael ei anfon i safleoedd tirlenwi erbyn 2050.

6.3.4. Mae Cynlluniau Sector Casglu, Seilwaith a Marchnadoedd (Cynllun CIMs) yn disgrifio'r fframwaith rheoli gwastraff sy'n cynnig yr atebion gorau o ran bodloni anghenion cymdeithasol, economaidd ac amgylcheddol hyd at 2050. Mae'n nodi y dylid rhoi'r gorau i'r opsiynau trin gwastraff sy'n seiliedig ar waredu ac adfer a symud tuag at ddefnyddio dulliau gwahanu yn y safle uchel eu maint a ddilynir gan ailbrosesu yn ogystal â pharatoi ar gyfer aildefnyddio ac atal.

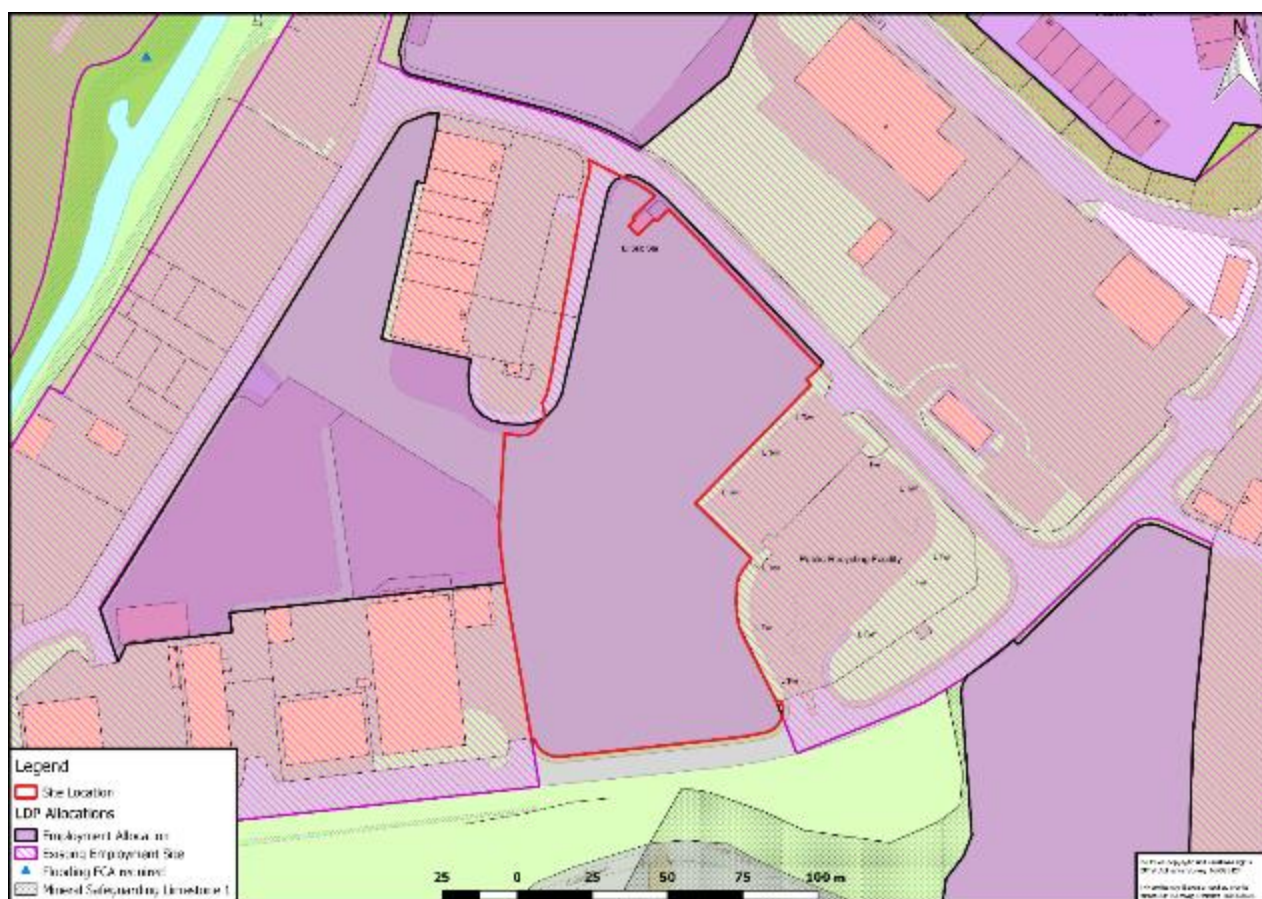
6.3.5. Mae PCC yn nodi y dylai awdurdodau cynllunio, o ran egwyddor, fod o blaid cymwysterau sy'n cyd-fynd â'r uchelgeisiau hyn ac wrth wneud hynny adlewyrchu trefn blaenoriaeth yr hierarchaeth wastraff cyn belled â phosibl.

6.4. POLISI CYNLLUNIO LLEOL

Cynllun Datblygu Lleol Mabwysiedig Bro Morgannwg (CDLI) 2011-2026

6.4.2. Mae lleoliad y cais wedi'i nodi yn y CDLI (Ffigur 12) yn safle cyflogaeth dan *Bolisi MG9 (4) Dyraniadau Cyflogaeth* fel bod yn addas ar gyfer defnydd cyflogaeth B1, B2 a B8 ac ar gyfer Cyfleusterau Rheoli Gwastraff. Yn ychwanegol mae *Polisi Strategaeth 8 a Rheoli Gwastraff Cynaliadwy* yn nodi bod Ystâd Fasnachu'r Iwerydd yn lleoliad addas ar gyfer darparu atebion rheoli gwastraff mewn adeilad, a bod addasrwydd y safle yn gyson â'r meini prawf o ran dewis safle a nodir yn y polisi cynllunio cenedlaethol.

Ffigur 12: Dyrannu Safleoedd CDLI



6.4.3. Ar y map cyfyngiadau nodir bod y fynedfa i'r safle ym Mharth Llifogydd C2 (neu Barth Llifogydd 2 a 3 yn seiliedig ar Fap Llifogydd Cymru), a safleoedd mewn ardal o ddi-ddordeb archeolegol.

6.4.4. Yn ychwanegol i'r polisi uchod mae'r polisiâu canlynol yn y CDLI yn berthnasol i'r cais cynllunio hwn:

- SP10 Amgylchedd Adeiledig a Naturiol
- MD1 Lleoliad Datblygiad Newydd
- MD2 Dylunio Datblygiad Newydd
- MD4 Seilwaith Cymunedol a Goblygiadau Cynllunio
- MD7 Diogelu'r Amgylchedd
- MD8 Yr Amgylchedd Hanesyddol
- MD 9 Hyrwyddo Bioamrywiaeth
- MD15 Amddiffyn Safleoedd Cyflogaeth a Ddyrennir
- MD16 Amddiffyn Safleoedd Cyflogaeth Presennol
- MD20 Asesu Cynigion Rheoli Gwastraff

6.4.5. Mae'r Canllaw Cynllunio Atodol (CCA) hefyd yn berthnasol wrth ystyried y cais arfaethedig:

- Safonau Parcio
- Bioamrywiaeth a Datblygu
- Rhwymedigaethau Cynllunio

7. GWERTHUSIAD POLISI CYNLLUNIO O'R CYNIG

7.1.2. Mae'r adran ganlynol yn cyflwyno asesiad o'r datblygiad arfaethedig mewn perthynas â'r materion a nodwyd yn y fframwaith polisiâu cenedlaethol a lleol uchod.

7.2. LLEOLIAD

7.2.2. Mae Nodyn Cyngor Technegol 21 paragraff 3.26 yn cynghori; "Yn gyffredinol, y lleoliadau mwyaf addas fydd y rheiny sy'n cael yr effaith andwyol leiaf ar y boblogaeth leol a'r amgylchedd, ac sydd â'r potensial gorau i gyfrannu at fframwaith seilwaith eang. Dylid bod yn ofalus a cheisio osgoi lleoliadau lle gallai cyfleusterau gwastraff newydd neu estynedig fod yn anghyson â'r defnydd tir presennol."

7.2.3. Mae paragraff 3.27 y Nodyn Cyngor Technegol yn nodi'r lleoliadau hynny lle gallai cyfleusterau rheoli gwastraff newydd fod yn briodol o ran egwyddor, sef:

- ardaloedd diwydiannol, yn enwedig y rheiny sy'n cynnwys defnydd diwydiannol trwm neu arbenigol;
- tir diraddedig, llygrol neu ddiffaith - gall cyfleusterau rheoli gwastraff sydd mewn lleoliad da, wedi'u cynllunio a'u dylunio gynnig cyfleoedd da i wella a datblygu safleoedd sydd wedi'u difrodi neu mewn cyflwr gwael, neu wneud defnydd cynhyrchiol o dir diffaith neu ddiraddedig;
- safleoedd neu adeiladau presennol neu segur - y gellid eu defnyddio, eu haddasu, i gadw cyfleuster ailgylchu deunyddiau, neu weithrediadau compostio.

7.2.4. Mae safle'r cais a'r ardal gyfagos yn cynnwys ystod eang o ddefnydd diwydiannol a storio a dosbarthu cyffredinol (defnydd B2/B8), gan gynnwys cyfleuster ailgylchu amwynder dinesig presennol Cyngor Bro Morgannwg sy'n agos at safle'r cais. Y briffordd bresennol hefyd sydd â llawer o draffig cerbydau nwyddau trwm arni yn ystod y dydd.

7.2.5. Mae Polisi SP8 yn nodi lleoliadau dewisol y Cyngor ar gyfer cyfleusterau gwastraff mewn adeilad. Rhoddwyd ystyriaeth i'r canllaw dewis safle yn y polisi cynllunio cenedlaethol. Mae'r polisi yn datgan: "*Ffefrir cynigion datblygu sydd o blaid darparu rhwydwaith o gyfleusterau rheoli gwastraff sy'n cynorthwyo â bodloni'r capasiti rheoli gwastraff a nodwyd yn y cynllun casgliadau, seilwaith a marchnadoedd cenedlaethol.*" Mae'r Polisi wedyn yn nodi bod Ystâd Fasnachu'r Iwerydd yn un o 3 lleoliad yn yr awdurdod, a hefyd yn datgan y gellir caniatáu cyfleusterau rheoli gwastraff "*ar safleoedd cyflogaeth addas presennol a dyranedig a nodir ym Mholisi MG9*".

- 7.2.6. Mae Safle'r Cais yn cynnwys un o 6 darn o dir yn Ystâd Fasnachu'r Iwerydd sydd wedi'u dyrannu yn y CDLI mabwysiedig ar gyfer defnydd cyflogaeth B1, B2 a B8 a chyfleusterau rheoli gwastraff cynaliadwy (Mae cyfeiriad at hwn ym Mholisi MG9 (4)). Hefyd, mae Polisi Strategol SP8 yn nodi bod Ystâd Fasnachu'r Iwerydd yn lleoliad addas ar gyfer datblygu cyfleusterau rheoli gwastraff mewn adeilad.
- 7.2.7. Mae Polisi MD20 CDLI Asesiad o Gynigion Rheoli Gwastraff yn datgan y *"Ffefrir cynigion ar gyfer cyfleusterau rheoli gwastraff sy'n cyd-fynd â'r lleoliadau a nodir ym Mholisi SP8"*.
- 7.2.8. Gyda golwg ar hynny ystyrir bod safle'r cais yn lleoliad priodol ar gyfer y CAD arfaethedig a'i fod yn cyd-fynd â gofynion lleoliad y CDLI a'r rheiny a nodir yn Nodyn Cyngor Technegol 21.
- 7.2.9. Polisi MD20: Mae'r Asesiad o Gynigion Rheoli Gwastraff yn nodi meini prawf yn eu herbyn y caiff yr holl geisiadau ar gyfer trin, prosesu, storio a dosbarthu gwastraff eu hasesu, gan gynnwys y rhai sy'n ymwneud â chyfleusterau rheoli gwastraff newydd ac estyniadau i weithrediadau presennol.

POLISI MD20 -

ASESU CYNIGION RHEOLI GWASTRAFF

Bydd cynigion datblygu ar gyfer cyfleusterau rheoli gwastraff yn cael eu caniatáu dan yr amgylchiadau canlynol:

1. Os ategir y cynnig ag asesiad cynllunio gwastraff priodol;
2. Os yw'r cynnig yn rhoi sylw i'r hierarchaeth gwastraff, yr egwyddor agosrwydd a gofynion y gyfarwydddeb fframwaith gwastraff;
3. Os dangosir na fyddai'r datblygiad yn arwain at niwed annerbyniol i iechyd, yr amgylchedd neu i amwynder defnyddiau tir cyfagos; ac
4. Os oes gan y prif rwydwaith ffyrdd gapasiti digonol, neu welliannau i sicrhau y gall capasiti digonol gael ei ddarparu'n rhwydd ac yn ddarbodus, i dderbyn y symudiadau trafndiaeth sy'n gysylltiedig â'r cynnig.

Bydd cynigion ar gyfer cyfleusterau rheoli gwastraff sy'n gyson â'r lleoliadau a nodir ym Mholisi SP8 yn cael eu ffafrio.

- 7.2.10. Mewn perthynas â'r effaith bosibl a gaiff y cynigion ar yr amgylchedd mae Polisi MD7 yn nodi'r gofyniad i'r datblygiad ddangos ei fod yn lleihau effeithiau'r cynnig:

POLICY MD7 - DIOGELU'R AMGYLCHEDD

Bydd yn ofynnol i gynigion datblygu ddangos na fyddant yn arwain at effaith annerbyniol ar bobl, amwynder preswyl, eiddo a / neu'r amgylchedd naturiol o ganlyniad naill ai i:

1. Llygru tir, dŵr wyneb, dŵr daear a'r aer;
2. Halogi tir;
3. Sylweddau peryglus;
4. Sŵn, dirgryndod, niwsans aroglau a llygredd golau;
5. Perygl a chanlyniadau llifogydd;
6. Erydu arfordirol neu sadrwydd tir;
7. Colli'r tir amaethyddol gorau a mwyaf hyblyg; neu
8. Unrhyw risg arall a ganfuwyd i iechyd a diogelwch y cyhoedd.

Lle canfyddir effeithiau bydd y cyngor yn ei gwneud yn ofynnol i ymgeiswyr ddangos y gellir cymryd mesurau priodol i leihau'r effaith a ganfuwyd i lefel dderbyniol. Gellir gosod amodau cynllunio neu ymrwymo i rwymedigaeth gyfreithiol, i sicrhau unrhyw brosesau lliniaru a monitro.

O ran perygl llifogydd, bydd disgwyl i ddatblygiadau newydd osgoi perygl llifogydd diangen ac ateb gofynion TAN 15. Ni fydd datblygiadau sy'n wynebu bygythiad mawr yn cael eu caniatáu o fewn parth 2 yn y map cyngor datblygu. Bydd datblygiadau'n cael eu caniatáu mewn ardaloedd sy'n wynebu perygl llifogydd dim ond lle gellir dangos bod y safle'n gallu cydymffurfio â'r gofynion o ran cyfiawnhau ac asesu a nodir yn TAN15.

- 7.2.11. Caiff yr effaith bosibl a gaiff y datblygiad arfaethedig ar amwynder gan gynnwys sŵn, llwch a dirgryniad ei gynnal i ategu'r cynnig fel rhan o broses Trwyddedu Amgylcheddol, ac mae crynodeb o'r mesurau a gynigir i leihau'r risg wedi'i nodi uchod. Mae'r rhain yn dangos bod y datblygiad yn cyd-fynd â Pholisi MD 20 a MD 7.

8. CASGLIAD

- 8.1. Bydd datblygu'r Cyfleuster Ailgylchu Deunyddiau yn galluogi'r Cyngor i gyflawni cyfraddau ailgylchu uwch, gyda'r canlyniad y bydd llai o wastraff yn cael ei anfon i safleoedd tirlenwi a chyda buddion economaidd ac amgylcheddol cysylltiedig. Byddai'r datblygiad arfaethedig wedyn yn cyfrannu tuag at gyflawni'r strategaeth wastraff genedlaethol a bodloni targedau ac amcanion strategaeth Llywodraeth Cymru *Tuag at Ddyfodol Diwastraff* drwy gynyddu maint a chyfran y deunyddiau a gaiff eu hailgylchu a hefyd manteisio i'r eithaf ar werth economaidd y deunyddiau adferedig.
- 8.2. Ystyrir hefyd bod gosod a lleoliad y datblygiad arfaethedig mewn ardal ddiwydiannol sefydledig yn cyd-fynd yn dda â defnydd a chymeriad rheoli gwastraff a chyda defnydd rheoli gwastraff sefydledig cyfagos yn unol â'r polisi cynllunio cenedlaethol. Mae lleoli'r cynnig yn Ystâd Fasnachu'r Iwerydd hefyd yn cyd-fynd â pholisïau lleoliadol y CDLI ar gyfer cyfleuster rheoli gwastraff cynaliadwy, sy'n nodi bod Ystâd Fasnachu'r Iwerydd yn lleoliad a ffeirir ar gyfer cyfleusterau rheoli gwastraff cynaliadwy.
- 8.3. Mae'r safle'n cynnig hygyrchedd da i'r rhwydwaith priffyrdd a dim ond ychydig o draffig a gynhyrchir o'i gymharu â'r defnydd presennol a wneir o'r ffordd a hefyd gan nad yw'r rhan fwyaf o symudiadau traffig yn digwydd yn ystod oriau brig.
- 8.4. Mae'r ymgeisydd yn ystyried y caiff yr effaith amgylcheddol bosibl ei lleihau ac y bydd amwynder y defnydd cyfagos yn cael ei ddiogelu rhag sŵn, dirgryniadau, llwch ac aroglau, gydag effaith y cyfleuster ar yr ardal gyfagos yn ddim gwahanol i lawer o fathau o fusnesau diwydiannol/dosbarthu eraill a fyddai'n cael caniatâd i weithredu yn y safle cyflogaeth presennol.

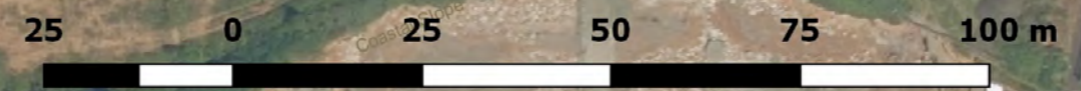
9. ATODIADAU

9.1. ATODIAD 1: MAPIAU CYFYNGIADAU SAFLE

Cyd-destun y Safle (Erial 2017)

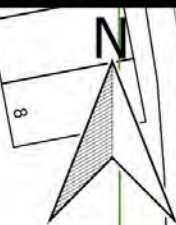
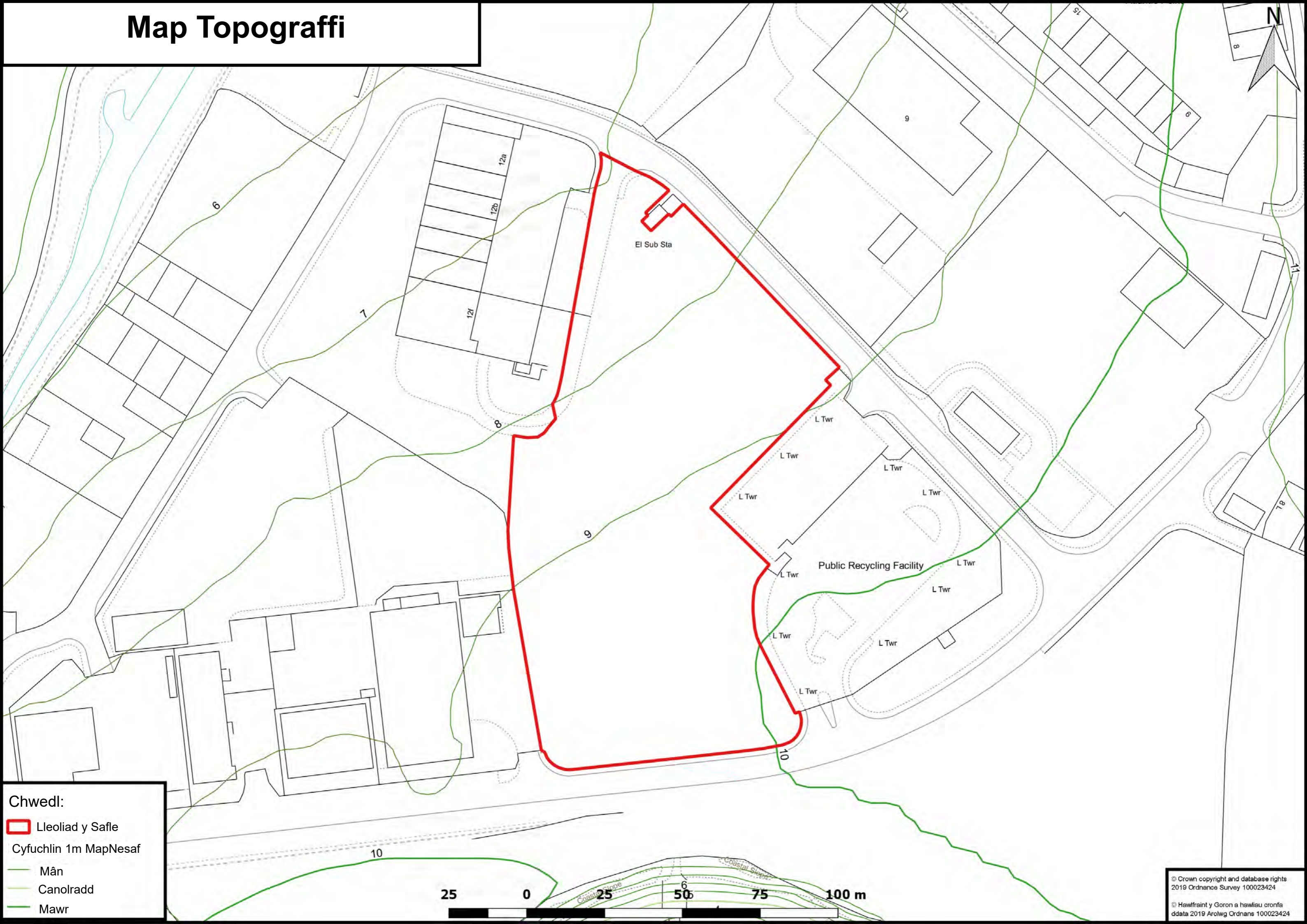


Chwedl:
[Red outline] Lleoliad y Safle



© Crown copyright and database rights
2019 Ordnance Survey 100023424
© Hawffraint y Goron a hawliau cronfa
ddata 2019 Arolwg Ordnans 100023424

Map Topograffi



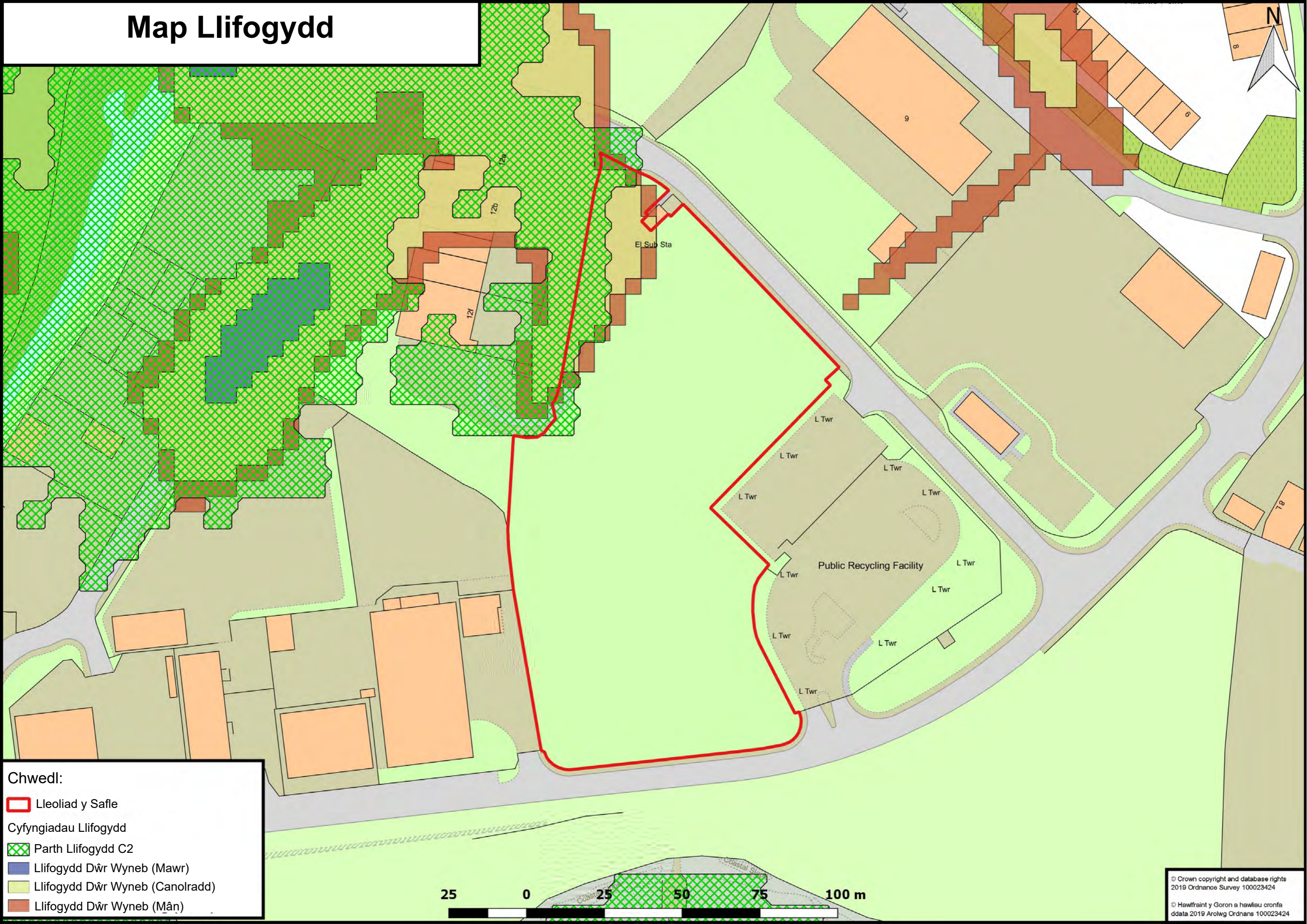
Chwedl:

-  Lleoliad y Safle
- Cyfuchlin 1m MapNesaf
-  Mân
-  Canolradd
-  Mawr



© Crown copyright and database rights
2019 Ordnance Survey 100023424
© Hawffraint y Goron a hawliau cronfa
ddata 2019 Arolwg Ordnans 100023424

Map Llifogydd



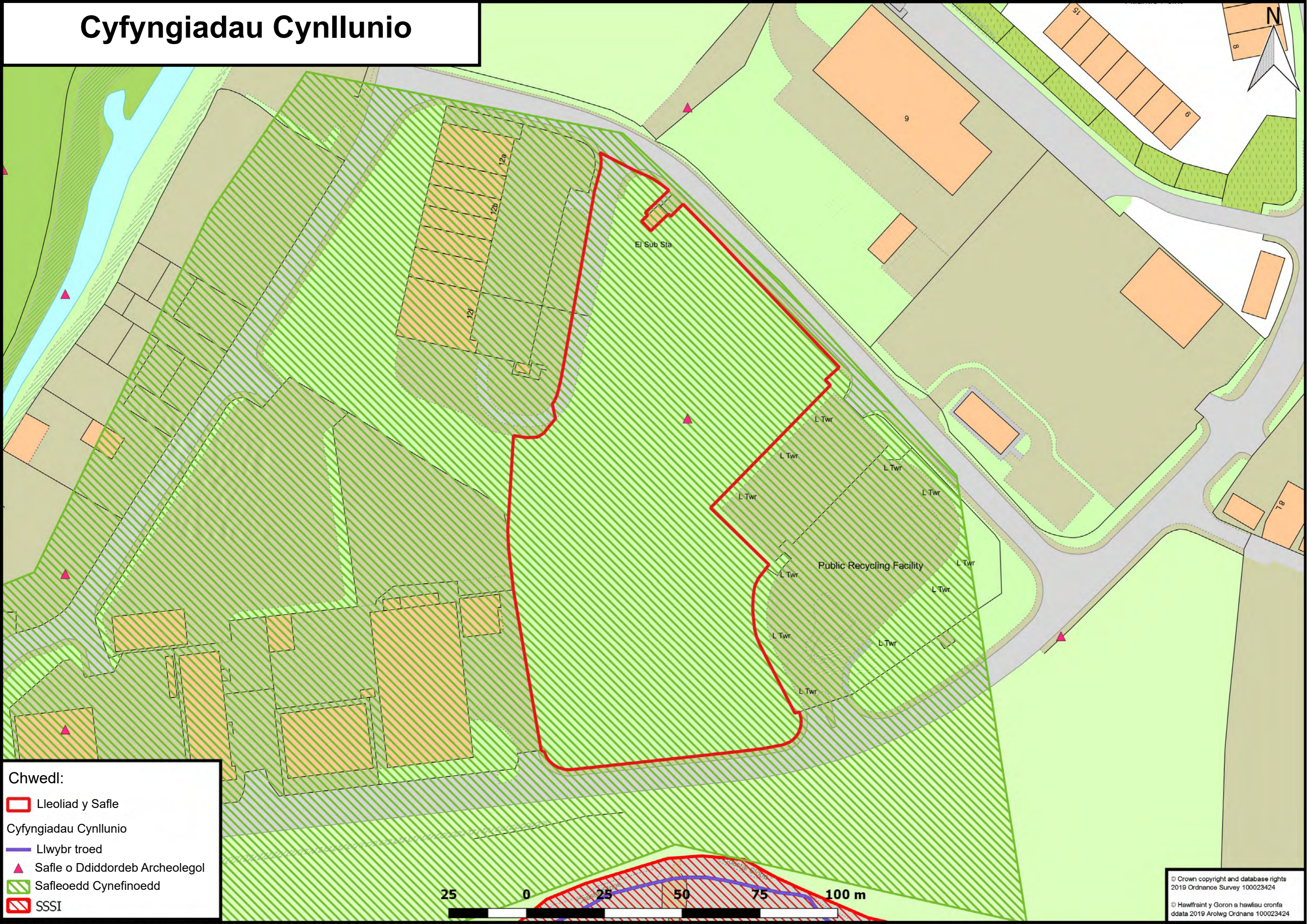
Chwedl:

- Lleoliad y Safle

Cyfyngiadau Llifogydd

- Parth Llifogydd C2
- Llifogydd Dŵr Wyneb (Mawr)
- Llifogydd Dŵr Wyneb (Canolradd)
- Llifogydd Dŵr Wyneb (Mân)

Cyfyngiadau Cynllunio



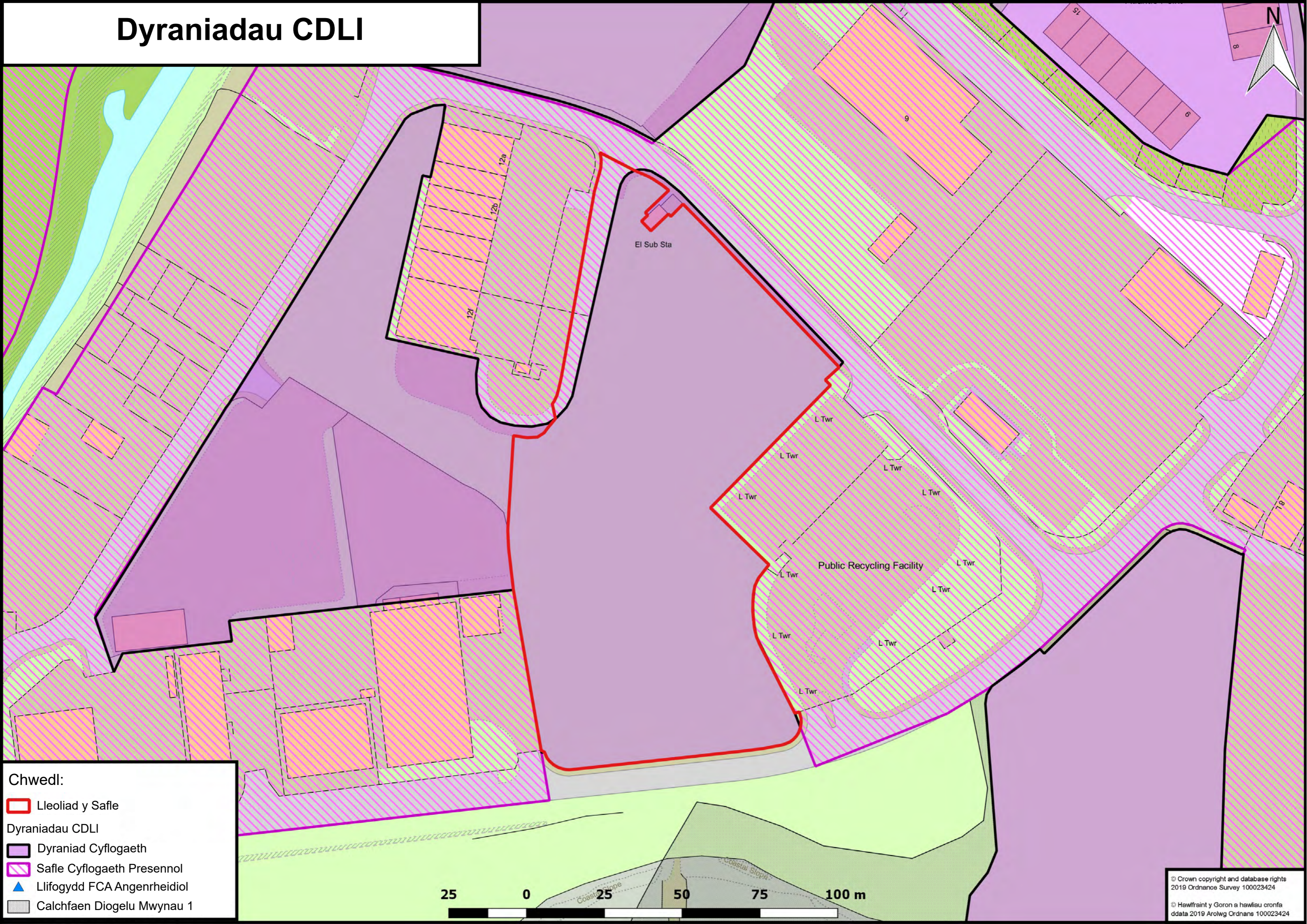
Chwedl:

- Lleoliad y Safle

Cyfyngiadau Cynllunio

- Llwybr troed
- Safle o Ddiddordeb Archeolegol
- Safleoedd Cynefinoedd
- SSSI

Dyraniadau CDLI



Chwedl:

- Lleoliad y Safle

Dyraniadau CDLI

- Dyraniad Cyflogaeth
- Safle Cyflogaeth Presennol
- Llifogydd FCA Angenrheidiol
- Calchfaen Diogelu Mwynau 1

9.2. ATODIAD 2: CYNLLUN SAFLE A CHYNLLUNIAU GWEDDLUN

9.3. ATODIAD 2: ASESIAID TRAFNIDIAETH (MOTT MACDONALD)

9.4. ATODIAD 3: GWERTHUSIAD ECOLEGOL (DAVID CLEMENTS ECOLOGY LTD)