

Cyngor Bro Morgannwg

Cynllun Datblygu Lleol Newydd

2021 – 2036

Tachwedd 2023



RLDP CDLN

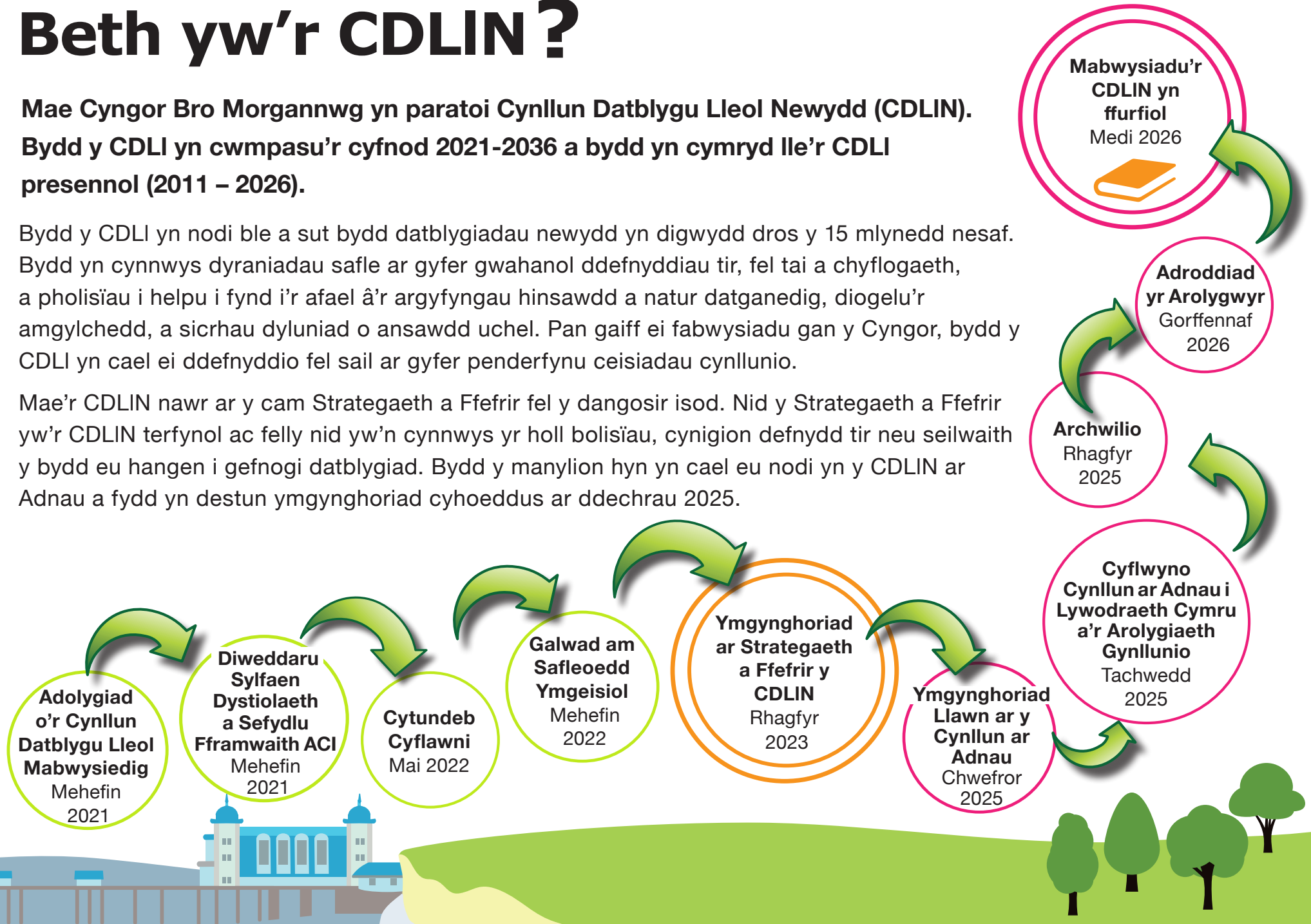
Y Strategaeth a Ffefrir Crynodeb Hawdd ei Ddarllen

Beth yw'r CDLIN?

Mae Cyngor Bro Morgannwg yn paratoi Cynllun Datblygu Lleol Newydd (CDLIN). Bydd y CDLI yn cwmpasu'r cyfnod 2021-2036 a bydd yn cymryd lle'r CDLI presennol (2011 – 2026).

Bydd y CDLI yn nodi ble a sut bydd datblygiadau newydd yn digwydd dros y 15 mlynedd nesaf. Bydd yn cynnwys dyraniadau safle ar gyfer gwahanol ddefnyddiau tir, fel tai a chyflogaeth, a pholisïau i helpu i fynd i'r afael â'r argyfyngau hinsawdd a natur datganedig, diogelu'r amgylchedd, a sicrhau dyluniad o ansawdd uchel. Pan gaiff ei fabwysiadu gan y Cyngor, bydd y CDLI yn cael ei ddefnyddio fel sail ar gyfer penderfynu ceisiadau cynllunio.

Mae'r CDLIN nawr ar y cam Strategaeth a Ffefrir fel y dangosir isod. Nid y Strategaeth a Ffefrir yw'r CDLIN terfynol ac felly nid yw'n cynnwys yr holl bolisïau, cynigion defnydd tir neu seilwaith y bydd eu hangen i gefnogi datblygiad. Bydd y manylion hyn yn cael eu nodi yn y CDLIN ar Adnau a fydd yn destun ymgynghoriad cyhoeddus ar ddechrau 2025.



Beth yw'r Strategaeth a Ffefrir ar gyfer y CDLI?

Y Strategaeth a Ffefrir yw'r cam ymgynghori cyhoeddus ffurfiol cyntaf yn y broses o baratoi'r CDLIN.

Mae'r Strategaeth a Ffefrir yn nodi Gweledigaeth ar gyfer lle rydym am i Fro Morgannwg fod yn 2036, y materion a'r amcanion, a strategaeth ofodol eang; gan gynnwys y twf mewn poblogaeth, tai a chyflogaeth a sut y bydd y twf hwn yn cael ei ledaenu ar draws Bro Morgannwg, fel y dangosir isod:



Cyd-destun Polisi

Polisi Cenedlaethol a Deddfwriaeth, Strategaethau Rhanbarthol a Lleol.



Themâu Allweddol

Grwpio'r materion a nodwyd yn themâu allweddol i'w datrys.



Amcanion Strategol

Amcanion i arwain y gwaith o weithredu'r Weledigaeth - gan adlewyrchu'r themâu allweddol.



Strategaeth Ofodol

Yn nodi'r Strategaeth a Ffefrir ar gyfer lleoliadau datblygiadau a lefel y twf yn y dyfodol hyd at 2036, wedi'u darlunio mewn Diagram Allweddol.



Nodweddion Bro Morgannwg

Trosolwg o nodweddion allweddol y Fro a'r materion.



Gweledigaeth ofodol

Y weledigaeth ofodol hirdymor hyd at 2036 a fydd yn llywio penderfyniadau'r polisi.



Opsiynau Gofodol

Crynhoi'r Strategaeth Ofodol a'r Opsiynau Twf a ystyriwyd cyn nodi'r opsiynau a ffefrir.



Polisiâu Strategol

Polisiâu Strategol Allweddol sy'n ymdrin â materion sy'n ymwneud â thwf tai, cyflogaeth a manwerthu, yn ogystal â pholisiâu sy'n adlewyrchu'r themâu allweddol.



Y Weledigaeth ar gyfer y CDLIN

Mae Gweledigaeth y CDLIN yn edrych ymlaen 15 mlynedd hyd at 2036 ac yn dangos sut y bydd twf yn cyfrannu at wneud y Fro yn lle iachach, cysylltiedig a chynaliadwy lle mae pobl eisiau byw a gweithio. Mae'n pennu'r cyfeiriad cyffredinol ac yn ffurfio'r cysylltiad rhwng y weledigaeth lefel uchel a'r strategaeth twf gofodol a'r polisiau strategol.

Dangosir crynodeb o Weledigaeth CDLIN Bro Morgannwg isod. Mae'r weledigaeth lawn wedi'i chynnwys yn y ddogfen Strategaeth a Ffefrir:

Erbyn 2036:-



Bydd y Cyngor wedi cyflawni ei darged o fod yn ddi-garbon erbyn 2030. Mae wedi mabwysiadu technegau a defnydd effeithlon o adnoddau i liniaru ei effaith ar yr amgylchedd. Mae'r holl ddatblygiadau ym Mro Morgannwg bellach wedi eu hadeiladu i'r safonau uchaf o ran dylunio a pherfformiad amgylcheddol, gan ymgorffori mesurau i liniaru ac addasu i effeithiau Newid yn yr Hinsawdd.



Mae'r Fro'n parhau i fod yn rhywle lle mae diwylliant ac amrywiaeth pobl yn cael eu cydnabod a'u gwarchod.



Mae Bro Morgannwg yn gyrchfan i dwristiaid gydol y flwyddyn. Mae rheoli sensitif a chynaliadwy ar ei hasedau adeiledig a naturiol gan gynnwys yr Arfordir Treftadaeth, Parciau Gwledig, traethau, cefn gwlad a threftadaeth hanesyddol wedi galluogi twristiaeth i ffynnu. Mae'r Fro yn denu ymwelwyr o bell ac mae twristiaeth yn ffynhonnell bwysig o gyflogaeth a buddsoddiad lleol.



Mae'r Fro yn elwa ar amrywiaeth o fanteision hamdden ac iechyd o fewn a rhwng trefi, pentrefi a chefn gwlad. Mae mwy o drigolion yn cymryd rhan mewn ffyrdd o fyw iach a llesol. Mae gwelliannau amgylcheddol wedi bod o fudd i fioamrywiaeth wrth greu cynefinoedd newydd. Mae plannu coed yn cyfrannu at wydnwch ac addasu yn sgil Newid yn yr Hinsawdd.



Mae'r dref a chanolfannau manwerthu lleol yn lleoedd bywiog, tra bod y marina newydd yng Nglannau'r Barri ac Ynys y Barri ar ei newydd wedd yn cynnig twristiaeth gydol y flwyddyn.



Mae trigolion ac ymwelwyr yn gallu cyrchu cyfleusterau lleol a lleoedd cynhwysol i gyfarfod a chwarae ynddynt. Bydd datblygiadau newydd yn parchu cymeriad lleol y Fro, gan warchod ei hamgylchedd hanesyddol, naturiol ac adeiledig arbennig. Mae treftadaeth hanesyddol bwysig y Fro yn parhau i gael ei gwarchod a'i gwella.





Mae trefi'r Bont-faen, Llanilltud Fawr a Phenarth yn ganolfannau gwasanaeth cynaliadwy bywiog a deniadol sy'n darparu ystod amrywiol o wasanaethau a chyfleusterau i'w trigolion a'r rhai sy'n byw mewn pentrefi cyfagos. Mae canol trefi wedi addasu i adlewyrchu newidiadau mewn ymddygiad manwerthu a bellach yn gweithredu fel canolfannau aml-ddefnydd sy'n darparu mannau manwerthu, hamdden, hamddena, cymunedol a chyflogaeth.



Mae economi leol y Fro yn ffynnu. Mae twf cyflogaeth newydd wedi denu buddsoddiad gan greu cyflogaeth a hyfforddiant o ansawdd uchel. Mae gan y Fro weithlu medrus sy'n gallu ymaddasu. Mae darparu safleoedd cyflogaeth lleol, ochr yn ochr â chyfleoedd i fusnesau gwledig a chysylltedd digidol, wedi galluogi busnesau presennol i dyfu a ffynnu ac mae wedi cyfrannu at ostyngiad mewn cymudo allan o'r ardal.



Mae cyflawni Metro De-ddwyrain Cymru yn golygu bod gan gymunedau Bro Morgannwg well cysylltedd trafniadaeth yn lleol ac yn rhanbarthol. Mae rhwydweithiau teithio llesol gwell o fewn a rhwng trefi a phentrefi wedi creu cymdogaethau byw a hygyrch i breswylwyr sy'n gysylltiedig â'u haneddiadau gwledig cyfagos.



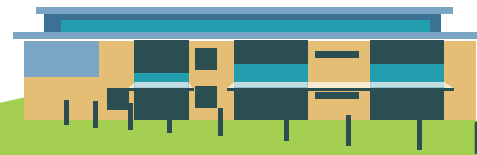
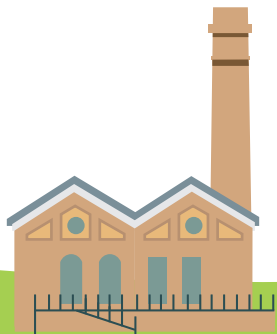
Trwy fuddsoddi mewn teithio llesol, trafniadaeth gyhoeddus, a chysylltedd band eang mae'r fro wledig yn gefn gwlad byw a gweithiol sy'n cefnogi rhwydwaith o gymunedau gwledig cynaliadwy a ffyniannus.



Mae Bro Morgannwg yn lle iach a chynhwysol i bawb, gyda mynediad teg at wasanaethau a chyfleusterau, yn gorfforol a digidol. Mae twf tai wedi darparu cartrefi sy'n darparu ar gyfer pawb, gan gynnwys cartrefi fforddiadwy a thai i bobl hŷn.



Mae lleoedd yn ddiogel, yn hygyrch ac yn gynhwysol yn gymdeithasol. Mae datblygiadau yn parchu cymeriad lleol ac yn cyfrannu'n gadarnhaol tuag at iechyd a lles. Cyflawnwyd gwelliannau cadarnhaol i drigolion sy'n byw yn yr ardaloedd mwyaf difreintiedig drwy wella mynediad at gyflogaeth, addysg, hyfforddiant, gwasanaethau a buddsoddi yn yr amgylchedd adeiledig.



Amcanion y CDLIN

Mae'r 10 amcan strategol isod yn rhoi mwy o fanylion am weledigaeth y CDLIN ar gyfer Bro Morgannwg.

Mae'r Amcanion hyn nid yn unig yn adlewyrchu polisi Cynllunio Cenedlaethol, ond hefyd dyheadau'r Cyngor a rhanddeiliaid allweddol ac yn dangos sut y bydd y CDLIN yn helpu i fynd i'r afael â'r materion a nodwyd.

Amcan 1

Lliniaru ac Addasu i Newid yn yr Hinsawdd



Sicrhau'r defnydd effeithlon o adnoddau naturiol, hyrwyddo technegau dylunio ac adeiladu cynaliadwy o fewn datblygiadau newydd. Cefnogi mwy o gynhyrchu ynni adnewyddadwy a charbon isel, gan gynnwys cynlluniau gwresogi ardaloedd a rhai wedi'u harwain gan y gymuned.

Annog datblygiad sy'n lleihau'r angen i deithio mewn car ac annog pobl i arfer teithio llesol a defnyddio trafndiaeth gynaliadwy i leihau allyriadau a gwella ansawdd aer. Sicrhau bod yr holl ddatblygiadau a seilwaith newydd yn wydn o ran effeithiau sy'n deillio o'r Newid yn yr Hinsawdd yn y dyfodol. Cyfeirio datblygiadau i ffwrdd o ardaloedd sy'n dueddol o wynebu risg llifogydd ac ymgorffori mesurau rheoli dŵr, a mesurau gwella bioamrywiaeth ac addasu.

Amcan 2

Gwella Iechyd a Lles Meddyliol a Chorfforol



Sicrhau bod pob man yn cynnig amgylcheddau cynhwysol a hygyrch ar gyfer pob oedran sy'n hwyluso rhyngweithio â natur a phobl eraill, a mynediad at gyfleusterau gofal iechyd angenrheidiol. Galluogi preswylwyr i gymryd rhan mewn ffyrdd o fyw actif, drwy ddarparu mynediad cyfleus i fannau agored a llwybrau teithio llesol ar gyfer hamdden, hamddena a gwaith.

Galluogi darparu cyfleoedd cyflogaeth, hyfforddiant ac adfywio lleol sy'n lleihau anghydraddoldebau iechyd a chymdeithasol.

Amcan 3

Cartrefi i Bawb



Sicrhau bod pob datblygiad preswyl newydd yn darparu tai o safon uchel sy'n cynnwys y cymysgedd, y ddeiliadaeth a'r math o gartrefi cywir sy'n ymateb i anghenion newidiol poblogaeth y Fro. Mae hyn yn cynnwys cartrefi sy'n fforddiadwy, hygyrch ac addasadwy i bobl o bob oed ac sy'n mynd i'r afael ag anghenion llety a nodwyd holl gymunedau'r Fro drwy bob cyfnod o'u bywydau.

Amcan 4

Creu Lleoedd



Drwy greu lleoedd, sicrhau y bydd pob datblygiad yn cyfrannu'n gadarnhaol tuag at greu ymdeimlad o le. Bydd yr holl ddatblygiadau newydd wedi'u lleoli'n briodol ac yn cyfrannu tuag at greu lleoedd llesol, diogel a hygyrch sy'n cynnwys amrywiaeth o ddefnyddiau. Bydd cymeriad y cymunedau presennol yn cael ei ddiogelu a'i wella drwy ddatblygu lleoedd sy'n parchu arbenigrwydd lleol a'r lleoliadau presennol.

Hwyluso darpariaeth seilwaith cymunedol hygyrch sydd wedi'i deilwra i ddiwallu anghenion y gymuned, gan gynnwys iechyd o ansawdd uchel, addysg, hyfforddiant, a chyfleusterau a manau cymunedol diwylliannol, cymdeithasol a hamdden.

Amcan 5

Diogelu a Gwella'r Amgylchedd Naturiol



Sicrhau bod pob datblygiad yn cyfrannu'n gadarnhaol at ddatblygu rhwydwaith o seilwaith gwyrdd, diogelu cynefinoedd naturiol ac ansawdd pridd a helpu i wrthdroi'r argyfwng natur drwy ddarparu budd bioamrywiaeth net lleol.

Blaenoriaethu tir llwyd a ddatblygwyd yn flaenorol ar gyfer datblygiad newydd, gan gyfeirio datblygiad i ffwrdd o ardaloedd o ddiddordeb gwarchod natur a diogelu'r amgylchedd naturiol sensitif rhag datblygiad amhriodol.





Amcan 6

Cofleidio Diwylliant a Threftadaeth

Cydnabod gwerth treftadaeth adeiledig y Fro drwy wreiddio creu lleoedd yn y broses Gynllunio, er mwyn sicrhau bod cynigion datblygu yn amddiffyn amgylchedd adeiledig hanesyddol y Fro rhag newidiadau niweidiol. Sicrhau bod datblygiadau newydd yn gwarchod a gwella rhinweddau deniadol asedau hanesyddol y Fro, yn ymateb yn briodol i'r cyd-destun unigryw lleol ac yn sicrhau safonau dylunio uchel.

Cynnal a gwella cyfleusterau diwylliannol y Fro, a lle bo'n briodol sicrhau cyfleoedd ar gyfer cyfoethogi diwylliannol o fewn datblygiadau newydd, yn yr ardal gyhoeddus a thrwy ddarparu gofodau ac adeiladau cymunedol aml-brpas.



Amcan 7

Meithrin Cymunedau Amrywiol, Bywiog a Chysylltiedig

Hwyluso adfywiad ffisegol, economaidd, a chymdeithasol, gan adlewyrchu anghenion a dyheadau cymunedau lleol, drwy ddarparu cartrefi newydd, cyflogaeth, a chysylltedd trafniadaeth gwell.

Galluogi arallgyfeirio o ran defnydd o fewn trefi a chanolfannau masnachol a gwasanaeth lleol i gynnig cymysgedd o ddefnyddiau manwerthu, hamdden, masnachol a chymunedol. Gwella teithio llesol a chysylltedd trafniadaeth gyhoeddus o fewn a rhwng trefi ac aneddiadau cyfagos.

Darparu ar gyfer cymunedau gwledig hanfodol a bywiog tra'n gwarchod cefn gwlad trwy sicrhau twf mewn lleoliadau cynaliadwy, sy'n gysylltiedig â'r Hierarchaeth Aneddiadau, ochr yn ochr â darparu seilwaith ategol.



Amcan 8

Hyrwyddo Dewisiadau Teithio Llesol a Chynaliadwy

Sicrhau bod datblygiadau newydd yn cael eu cyfeirio at leoliadau sy'n hygyrch neu'n gallu bod yn hygyrch drwy ddewis o ddulliau teithio, gan gynnwys cerdded, beicio a thrafnidiaeth gyhoeddus.

Sicrhau bod pob datblygiad newydd yn cynnig mwy o gyfleoedd i breswylwyr deithio'n llesol, drwy ymgorffori cyfleusterau teithio llesol ac annog newid moddol tuag at fwy o ddefnydd o drafnidiaeth gynaliadwy.

Dod o hyd i gyfleoedd i wneud y mwyaf o fuddsoddiad mewn trafniadaeth leol sy'n deillio o Fetro De-ddwyrain Cymru er mwyn cryfhau cysylltedd trafniadaeth gyhoeddus yn lleol ac yn rhanbarthol, darparu rheolaeth dros y rhwydwaith priffyrdd, a chynnig dewisiadau diogel ac effeithiol ar gyfer cerdded a beicio ochr yn ochr â gwasanaethau trafniadaeth gyhoeddus gwell.



Amcan 9

Adeiladu Economi Ffyniannus a Gwyrdd

Darparu ar gyfer amrywiaeth a dewis o dir cyflogaeth o ansawdd da a chefnogi seilwaith i alluogi busnesau lleol i ehangu. Creu cyfleoedd ar gyfer mewnfuddsoddiad a galluogi economi'r Fro i ymateb i newidiadau mewn patrymau gwaith a chyflogaeth yn y dyfodol.

Hyrwyddo Ardal Fenter Bro Tathan, Maes Awyr Caerdydd ac Aberddawan, fel meysydd cyflogaeth strategol pwysig, gan ddarparu swyddi o safon uchel a medrus, hyfforddiant a chyfleoedd addysg.

Cefnogi arallgyfeirio'r economi wledig, gan alluogi cyfleoedd i ddarparu safleoedd cyflogaeth a busnes o fewn aneddiadau gwledig a hwyluso'r twf mewn mentrau gwledig.

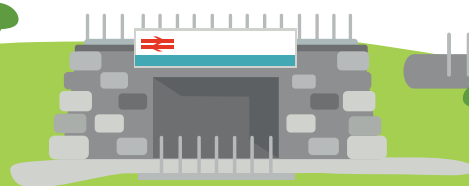
Hwyluso twf twristiaeth gynaliadwy, gan gydnabod ei gyfraniad at les economaidd y Fro. Galluogi gwell hamdden, hamddena, gweithgarwch economaidd, arallgyfeirio, a datblygu cynaliadwy.



Amcan 10

Hyrwyddo Twristiaeth Gynaliadwy

Creu cyrchfan twristiaeth deniadol gyda darlun positif i Fro Morgannwg, gan annog datblygu cynaliadwy a chyfleusterau o safon i wella profiad ymwelwyr a phreswylwyr.



Y Strategaeth a Ffefrir

Mae Strategaeth Twf Cynaliadwy y CDLIN yn cynnwys chwe phrif elfen fel a ganlyn:

- 1** Darparu lefel gynaliadwy o dwf tai a chyflogaeth wedi'i gefnogi gan seilwaith priodol i gyd-fynd â safle'r Fro ym Mhrifddinas-Ranbarth Caerdydd.
- 2** Alinio lleoliadau ar gyfer tai, cyflogaeth, gwasanaethau a chyfleusterau newydd i leihau'r angen am deithio.
- 3** Canolbwyntio datblygiad mewn lleoliadau sy'n cael eu gwasanaethu'n dda gan orsafoedd rheilffyrdd presennol ac arfaethedig fel rhan o gynllun Metro De Cymru ac mewn ardaloedd sydd â chysylltiadau bws da.
- 4** Caniatáu ar gyfer datblygiadau ar raddfa fach a arweinir gan dai fforddiadwy mewn aneddiadau y tu allan i'r Ardal Twf Strategol ar raddfa gymesur â maint yr anheddiad.
- 5** Cefnogi rôl Maes Awyrr Caerdydd fel porth strategol ar gyfer cysylltedd rhyngwladol.
- 6** Caniatáu ar gyfer cyfleoedd adfywio, gan gynnwys yn Aberddawan a Dociau'r Barri.

Er mwyn cyflawni'r dyheadau sydd wedi'u cynnwys yn y Weledigaeth gyffredinol, mae angen lefel gynaliadwy o dwf ac felly bydd y CDLIN yn gwneud darpariaeth ar gyfer:

Dyrannu **168 hectar o dir cyflogaeth** ar draws amrywiaeth o safleoedd er mwyn dwyn ymlaen 67.8 hectar a darparu hyd at 5,338 o swyddi.

8,679 o gartrefi newydd i ateb y gofyniad am 7,890 o aneddiadau dros gyfnod y cynllun neu 526 y flwyddyn (yn seiliedig ar hyblygrwydd o 10%).

Cyflawni **targed tai fforddiadwy o 2,000 o gartrefi** drwy'r system gynllunio.

Mae'r gofyniad tai yn cynnwys:

- 4,457 o aneddiadau o'r cyflenwad tir presennol (safleoedd sydd eisoes wedi'u dyrannu neu sydd â chaniatâd cynllunio)
- 1,603 o aneddiadau o ddatblygiadau mawr a bach annisgwyl
- 2,450 i 2,750 o aneddiadau ar safleoedd allweddol*
- Dyraniadau tai newydd ychwanegol gan gynnwys datblygiadau a arweinir gan dai fforddiadwy*

*Bydd union nifer yr unedau yn cael ei phennu yn y cam CDLIN ar Adnau

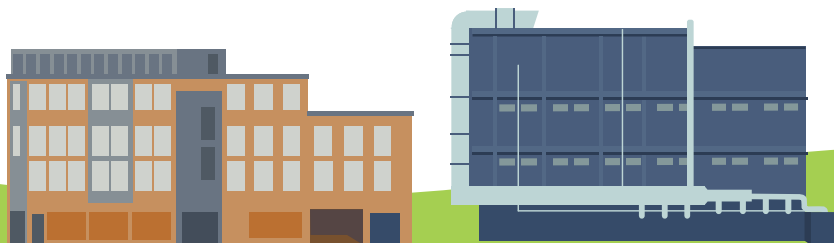
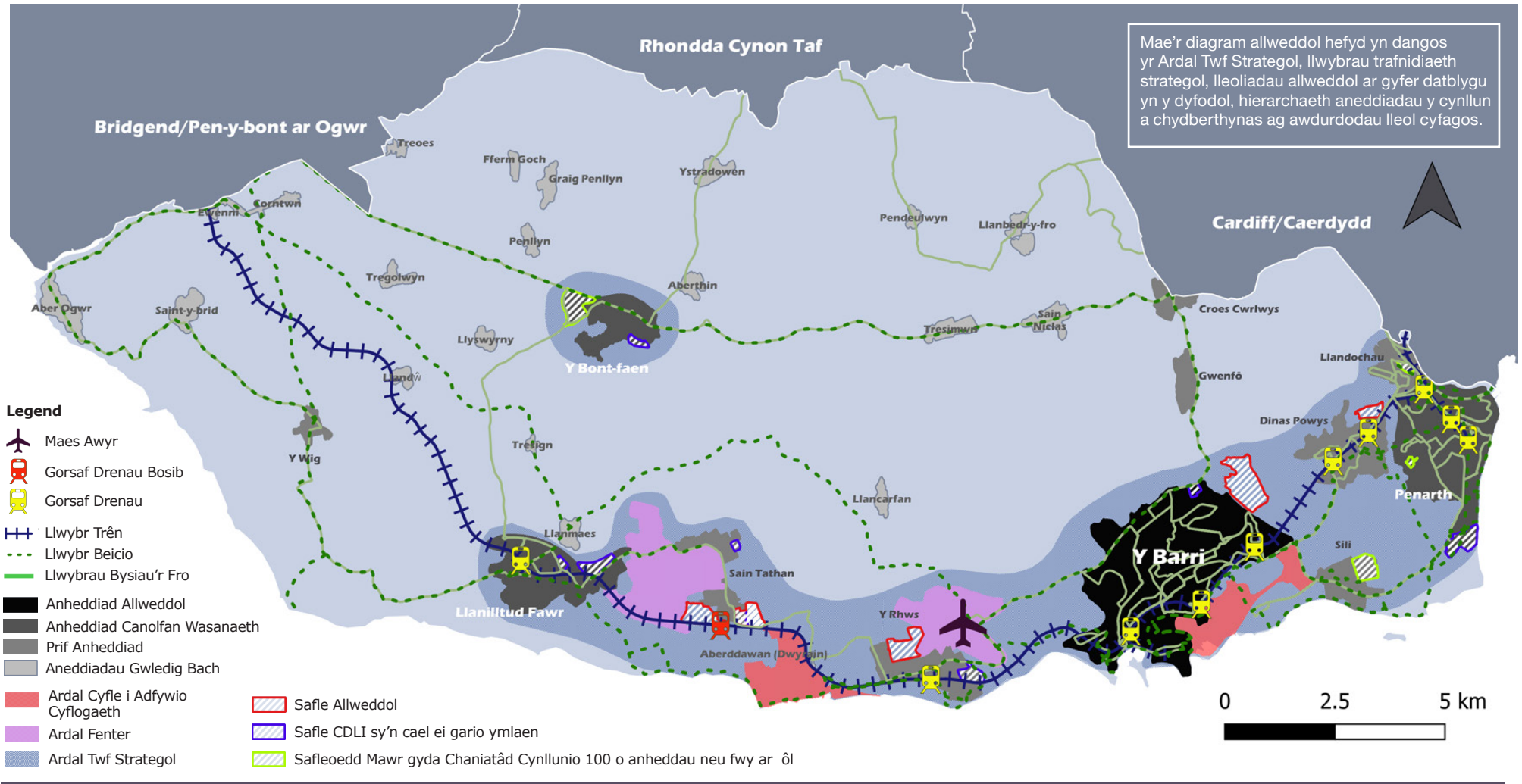


Diagram Allweddol

Mae'r diagram allweddol yn dangos Strategaeth y CDLIN ac yn dangos maint Cyngor Bro Morgannwg ac ardal y CDLIN



Ardal Twf Strategol

Anheddiad Allweddol: Y Barri

Aneddiadau Canolfannau Gwasanaeth: Y Bont-faen, Llanilltud Fawr, Penarth

Prif Aneddiadau: Y Rhws, Sain Tathan, Sili, Llandochau, Dinas Powys

Bydd y datblygiad yn cael ei dargedu at yr aneddiadau hyn gan fod y lleoliadau hyn yn gynaliadwy lle gellir alinio tai newydd â defnyddiau eraill a lle mae yna opsiynau trafniadaeth gynaliadwy cyfredol ac arfaethedig i leihau'r angen am deithio mewn car.

Ardaloedd y tu allan i'r Ardal Twf Strategol:

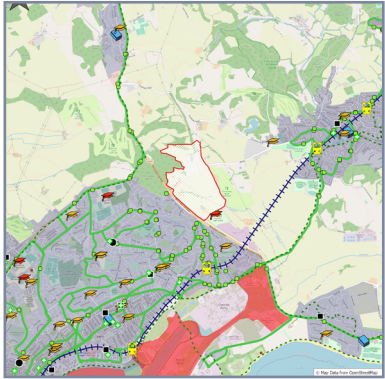
Prif Aneddiadau: Gwenfô, Y Wig, Croes Cwrlwys

Aneddiadau Gwledig Bach: Ewenni, Corntwn, Saint-y-brid, Tregolwyn, Sain Nicolas, Tresimwn, Fferm Goch, Llanbedr-y-fro, Llandŵ, Ystradowen, Llan-faes, Pendeulwyn, Aberthin, Llancafan, Llyswyrny, Craig Pen-Ilin, Aberogwr, Tresigin, Dwyrain Aberddawan, Pen-Ilin, Tre-os.

Yn yr aneddiadau hyn, bydd datblygiadau'n gyfyngedig i ddefnydd effeithlon a chynaliadwy o adeiladau presennol, cyfleoedd mewnlenwi, cynlluniau tai fforddiadwy ar raddfa fach, a datblygiadau cysylltiedig â menter wledig / amaethyddiaeth.

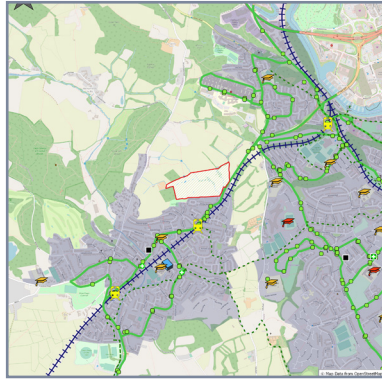
Safleoedd Allweddol

Er mwyn cyflawni twf strategol y cynllun a chyfrannu at fodloni'r gofyniad tai a nodwyd, mae'r safleoedd allweddol canlynol wedi'u nodi ar gyfer datblygiad dan arweiniad preswyl:



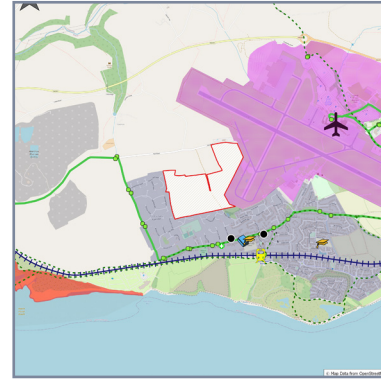
SP4.1 Tir yng Ngogledd-ddwyrain y Barri

Mae tir yng Ngogledd-ddwyrain y Barri yn cael ei ddyrannu ar gyfer datblygiad preswyl hefyd gan gynnwys cyfleusterau cymunedol fel ysgol gynradd, defnyddiau masnachol, cyfleusterau hamdden a gwell cysylltiadau ar gyfer beicwyr a cherddwyr ar ac oddi ar y safle. Bydd y safle yn cynnwys hyd at 1,500 o aneddiadau, a byddai 900 o aneddiadau yn cael eu darparu yn ystod cyfnod y Cynllun. Rhaid i o leiaf 30% o gartrefi newydd fod yn fforddiadwy.



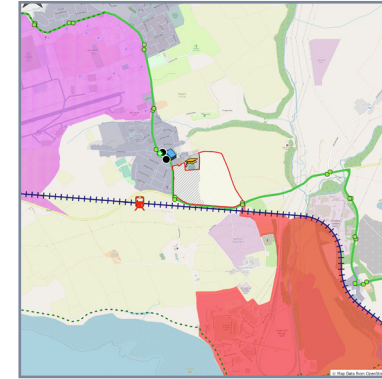
SP4.2 Tir i'r gogledd o Ddinas Powys, oddi ar Heol Caerdydd

Mae tir i'r gogledd o Ddinas Powys yn cael ei ddyrannu ar gyfer datblygiad preswyl o 250 o gartrefi yn ystod cyfnod y Cynllun. Rhaid i o leiaf 40% fod yn dai fforddiadwy.



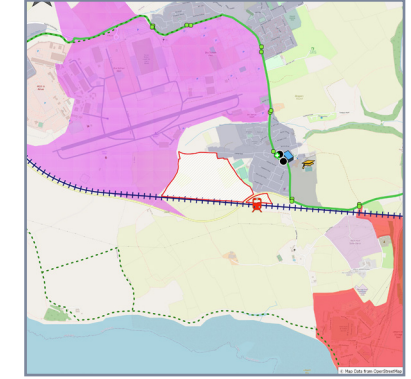
SP4.3 Tir yn Readers Way, y Rhws

Mae Tir yn Readers Way, y Rhws yn cael ei ddyrannu ar gyfer datblygiad dan arweiniad preswyl o 450 o gartrefi yn ystod cyfnod y Cynllun. Bydd rhaid i o leiaf 35% o'r holl gartrefi newydd fod yn fforddiadwy.



SP4.4 Tir yn Church Farm, Sain Tathan

Dyrennir tir yn Church Farm, Sain Tathan ar gyfer datblygiad dan arweiniad preswyl o rhwng 250 a 550 o gartrefi yn ystod cyfnod y Cynllun. Bydd rhaid i o leiaf 35% o'r holl gartrefi newydd fod yn fforddiadwy.



SP4.5 Tir i'r gorllewin o Sain Tathan

Mae tir i'r gorllewin o Sain Tathan yn cael ei ddyrannu ar gyfer datblygiad dan arweiniad preswyl o 600 o gartrefi yn ystod cyfnod y Cynllun. Bydd rhaid i o leiaf 35% o'r holl gartrefi newydd fod yn fforddiadwy. Mae tir hefyd yn cael ei nodi ar gyfer gorsaf newydd i wasanaethu Sain Tathan gyda man parcio ceir a defnyddiau masnachol cyfagos.



Allwedd

- | | | | |
|--------------------|----------------|-----------------------|----------------------------------|
| Fferyllfa | Llyfrgell | Gorsaf Drenau Bosib | Safle Allweddol |
| Meddygfa | Ysgol Gynradd | Gorsaf Drenau | Anheddiad |
| Is-gangen Meddygfa | Ysgol Uwchradd | Llwybr Beicio | Ardal Fenter |
| | Maes Awyr | Llwybrau Bysiau'r Fro | Ardal Cyfle i Adfywio Cyflogaeth |
| | | Llwybr Trên | |
| | | Safle Bws | |

Polisiau Strategol

Mae'r Strategaeth a Ffeirir yn nodi 19 o bolisiau strategol sy'n mynd i'r afael â'r themâu allweddol a hefyd yn cyfrannu at gyflawni'r weledigaeth a'r amcanion.

Trefnir y polisiau yn ôl pedair thema rhifyn 11 Polisi Cynllunio Cymru (PCC):

Dewisiadau Strategol a Gofodol

- SP1** Strategaeth Twf
- SP2** Hierarchaeth Aneddiadau
- SP3** Yr Angen am Dai
- SP4** Safleoedd Allweddol dan arweiniad Tai
- SP4** **KS1** Gogledd-ddwyrain y Barri
- SP4** **KS2** Tir i'r gogledd o Ddinas Powys, oddi ar Heol Caerdydd
- SP4** **KS3** Tir yn Readers Way, y Rhws
- SP4** **KS4** Tir yn Church Farm, Sain Tathan
- SP4** **KS5** Tir i'r gorllewin o Sain Tathan

Lleoedd Actif a Chymdeithasol

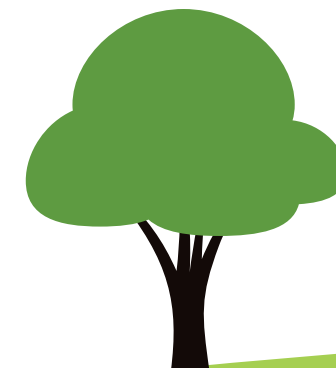
- SP5** Creu Lleoedd
- SP6** Creu lleoedd a gofodau iach a chynhwysol
- SP7** Trafndiaeth Gynaliadwy
- SP8** Tai Fforddiadwy ac Arbenigol
- SP9** Sipsiwn a Theithwyr
- SP10** Canolfannau Adwerthu, Masnachol a Gwasanaethau
- SP11** Gofod llawr masnachol
- SP12** Seilwaith Cymunedol a Rhwymedigaethau Cynllunio

Lleoedd Cynhyrchiol a Mentrus

- SP13** Twf Cyflogaeth
- SP14** Twristiaeth Gynaliadwy
- SP15** Lliniaru ac addasu ar gyfer y newid yn yr hinsawdd
- SP16** Rheoli Gwastraff Cynaliadwy
- SP17** Darparu Mwynau yn Gynaliadwy

Lleoedd Unigryw a Naturiol

- SP18** Seilwaith Gwyrdd
- SP19** Bioamrywiaeth a Chydnerthedd Ecosystemau



Dweud eich dweud ar y Strategaeth a Ffefrir

Byddai'r Cyngor yn croesawu eich barn ar Strategaeth Ddrafft a Ffefrir y Cynllun Datblygu Lleol Newydd ac yn rhoi cyfle i chi ddweud eich dweud ar ddyfodol ardal y cynllun.

Bydd y cyfnod ymgynghori statudol yn digwydd rhwng dydd Mercher **6 Rhagfyr 2023** a **Dydd Mercher 14 Chwefror 2024**. Y dyddiad cau ar gyfer cyflwyno sylwadau **yw 23:59 ar 14 Chwefror 2024**. Ni fydd unrhyw sylwadau sy'n dod i law ar ôl y dyddiad ac amser cau'r ymgynghoriad yn cael eu hystyried.

Mae'r Strategaeth a Ffefrir a'r holl ddogfennau ategol ar gael i'w gweld ar wefan y Cyngor ac mae copïau o'r Strategaeth a Ffefrir wedi'u rhoi yn holl lyfrgelloedd y Cyngor a'r Ganolfan Ddinesig.

Sut i gyflwyno sylwadau ar y Strategaeth Ddrafft a Ffefrir

Gellir gwneud sylwadau ar ymgynghoriad y Strategaeth Ddrafft a Ffefrir yn y ffyrdd canlynol.

Defnyddio ein porth ymgynghori ar-lein: Mae'r Cyngor yn annog i bob ymateb i'r Strategaeth Ddrafft a Ffefrir gael ei wneud drwy ei'r porth ymgynghori ar-lein, sy'n cynnwys elfennau i'ch helpu i wneud sylwadau, yn ogystal â'r gallu i gadw ac adolygu ymatebion i'r ymgynghoriad cyn ei gyflwyno'n derfynol.

I gyflwyno ymateb ar-lein i'r Strategaeth Ddrafft a Ffefrir, bydd angen i chi sefydlu cyfrif a dilyn y Nodiadau Cyfarwyddyd sydd ar gael ar y wefan. Ar ôl cofrestru, gallwch ddefnyddio'r system ymgynghori ar-lein i ddarllen dogfennau a gyhoeddir gan y Cyngor a naill ai gwneud sylwadau yn ystod ymgynghoriad cyhoeddus neu weld sylwadau a wnaed gan bobl eraill. <https://valeofglamorgan.oc2.uk/cy/>

E-bost: Llenwch y ffurflen ymgynghori sydd ar gael ar dudalen we'r Cyngor yn www.valeofglamorgan.gov.uk/ldp a'i hanfon at: LDP@bromorgannwg.gov.uk

Post: Gallwch argraffu, llenwi a dychwelyd y ffurflen sylwadau i'r tîm CDLI yn: **Tîm CDLI, Cyngor Bro Morgannwg, Swyddfa'r Dociau, Heol yr Isffordd, y Barri CF63 4RT**

Beth fydd yn digwydd ar ôl ymgynghoriad?

Ar ôl i'r ymgynghoriad ddod i ben, bydd y Cyngor yn ystyried yr ymatebion sy'n dod i law yn ofalus. Bydd Adroddiad Ymgynghori Cychwynnol yn cael ei baratoi, a fydd yn nodi pwy yr ymgynghorwyd â nhw, y prif faterion a godwyd a sut mae'r sylwadau hyn wedi dylanwadu ar gam nesaf y gwaith o baratoi'r cynllun – y CDLIN ar Adnau.

Yn dilyn ymgynghoriad ar y CDLIN ar Adnau, bydd y Cyngor hefyd yn ystyried yr holl sylwadau a dderbynnir a bydd paratodau yn cael eu gwneud i'r cynllun gael ei gyflwyno i Lywodraeth Cymru, a fydd yn trefnu penodi Arolygydd Cynllunio annibynnol i gynnal archwiliad cyhoeddus.

Yn dilyn yr archwiliad bydd yr Arolygydd yn cyhoeddi adroddiad yn argymhell newidiadau sydd angen eu gwneud i'r CDLI. Os yw'r Arolygydd o'r farn nad yw'r Cynllun yn gadarn yn sylfaenol, ni fydd yn cael ei argymhell i'w fabwysiadu. Bydd casgliadau'r Arolygydd yn gyfrwymol ac oni bai bod Llywodraeth Cymru yn ymyrryd, rhaid i'r Cyngor dderbyn y newidiadau a mabwysiadu'r CDLI fel y'i diwygiwyd.

