



Cynhwysiant i Bawb

Diwallu Anghenion Plant mewn Lleoliadau Blynyddoedd Cynnar

Canllaw Arfer Da 2021



Cyflwyniad

Datblygwyd y Canllaw Arfer Da hwn mewn partneriaeth ag Addysg, Iechyd a Gofal Cymdeithasol gan gynnwys rhieni, gwarchodwyr plant ac ymarferwyr. Nod y canllaw yw rhoi cymorth a gwybodaeth ymarferol i leoliadau ac ymarferwyr blynyddoedd cynnar er mwyn sicrhau **'Cynhwysiant i Bawb'** i bob plentyn gan gynnwys y rhai ag anghenion ac anabledau dynodedig neu sy'n dod i'r amlwg.

Diben y canllaw hwn yw sicrhau bod pob plentyn yn cael ei gynnwys a'i gefnogi'n llwyddiannus yng Nghaerdydd a Bro Morgannwg i gael mynediad at ei hawliau a sicrhau bod ei anghenion unigol yn cael eu diwallu drwy ddull sy'n canolbwyntio ar yr unigolyn.



Ysgrifennwyd yr Arfer Da gan Dîm Cynhwysiant y Blynyddoedd Cynnar mewn cydweithrediad â chynrychiolaeth o Addysg, Iechyd, Gofal Cymdeithasol a'r Trydydd Sector ledled Caerdydd a Bro Morgannwg. Cyfrannodd cynrychiolaeth o'r gwasanaethau/gweithwyr proffesiynol canlynol at y ddogfen:

- ✓ Amrywiaeth o ymarferwyr o leoliadau gan gynnwys meithrinfeydd dydd, cylchoedd chwarae a meithrinfeydd a gynhelir
- ✓ Gwarchodwyr Plant
- ✓ Rhieni
- ✓ Athrawon Arbenigol a Gweithwyr Pontio o Dimau Cynhwysiant, Clyw a Nam ar y Golwg y Blynyddoedd Cynnar
- ✓ Timau Iechyd, gan gynnwys Ymwelwyr Iechyd, Ymwelwyr Iechyd Arbenigol, Portage a'r Tîm Cydnerthu
- ✓ Gwasanaeth Seicoleg Addysg
- ✓ Gwasanaethau Therapi gan gynnwys Lleferydd ac Iaith, Ffisiotherapi a Therapi Galwedigaethol
- ✓ Y Mynegai Anabledd a'r Gwasanaeth Gwybodaeth i Deuluoedd
- ✓ Dechrau'n Deg
- ✓ Y Trydydd Sector gan gynnwys SNAP Cymru ac 'Action for Children'

Diolch i bawb a gyfrannodd.

Ein tasg yw helpu plant i ddringo eu mynyddoedd eu hunain, mor uchel phosib. Ni all unrhyw un wneud mwy.

Loris Malaguzzi



Trwy'r canllaw yma mae'r term 'lleoliadau' yn cyfeirio at unrhyw leoliad gofal plant, darpariaeth blynyddoedd cynnar neu wasanaeth gwarchod plant. Mae'r term 'rhieni' yn cyfeirio at unrhyw oedolyn, gofalwr neu wasanaeth sydd â chyfrifoldeb rhiant am blentyn.

Cynnwys

1. Deddfwriaeth	1
Confensiwn y Cenhedloedd Unedig ar Hawliau'r Plentyn (CCUHP)	1
Deddf Cydraddoldeb 2010	3
Deddf Anghenion Dysgu Ychwanegol a'r Tribiwnlys Addysg (Cymru) (ADYTA) 2018	4
Y Cod Anghenion Dysgu Ychwanegol (ADY)	5
2. Dull sy'n Canolbwyntio ar yr Unigolyn	7
Llais y Plentyn	7
Proffiliau Un Dudalen	8
3. Cynhwysiant i Bawb	9
Ymarfer Cynhwysol	11
Y Gweithlu	12
Creu Amgylchedd Hygyrch a Chynhwysol	13
Dulliau Cynhwysol	14
Cefnogi Datblygiad Iaith	15
Prosesu Synhwyrdd	17
Defnyddio Dull Amlsynhwyrdd	25
Manteision Chwarae Anniben	27
Namau Golwg, Clyw ac Amlsynhwyrdd	29
Darpariaeth Ychwanegol	31
Diwallu Anghenion Gofal Iechyd a Chorfforol Plant	33
4. Pontio	37
Pontio i blant ag Anghenion Ychwanegol	39
Pontio i Blant â'r Gymraeg neu Saesneg fel Iaith Ychwanegol	40
Delio â Phryder Rhieni	41
Syniadau i helpu plant i bontio i'ch lleoliad	42
5. Gweithio mewn partneriaeth	43
Gweithio'n Effeithiol gyda Rhieni	43
Codi Pryderon gyda Rhieni	45
Adeiladu ar berthynas gadarnhaol gyda rhieni	46
Osgoi Anghytuno	46
Gweithio gyda gweithwyr proffesiynol eraill	49
Y Mynegai Anabledd	51
Y Gwasanaeth Gwybodaeth i Deuluoedd (GGiD)	52
6. Diwallu Anghenion pob plentyn	53
Y Model o Ddarpariaeth Gynhwysol	53
Arsylwi	55
Cylch Monitro ac Adolygu	57
Adnabod plentyn a allai fod ag Angen Dysgu Ychwanegol	58
Hysbysu'r Awdurdod Lleol y gall fod gan blentyn ADY	59
7. Y Grŵp Un	61
8. Tafenni Gwybodaeth	62

Deddfwriaeth

Confensiwn y Cenhedloedd Unedig ar Hawliau'r Plentyn

Mae Confensiwn y Cenhedloedd Unedig ar Hawliau'r Plentyn (CCUHP) yn gytundeb pwysig a basiwyd gan y Cenhedloedd Unedig (CU) ym 1989 ac a gadarnhawyd wedyn yn y DU ym 1991. Mae'r CCUHP yn cynnwys 42 erthygl, sy'n amlinellu hawliau sifil, gwleidyddol, cymdeithasol, economaidd a diwylliannol plant.

Mae CCUHP yn cydnabod pob plentyn ym mhobman fel a ganlyn:

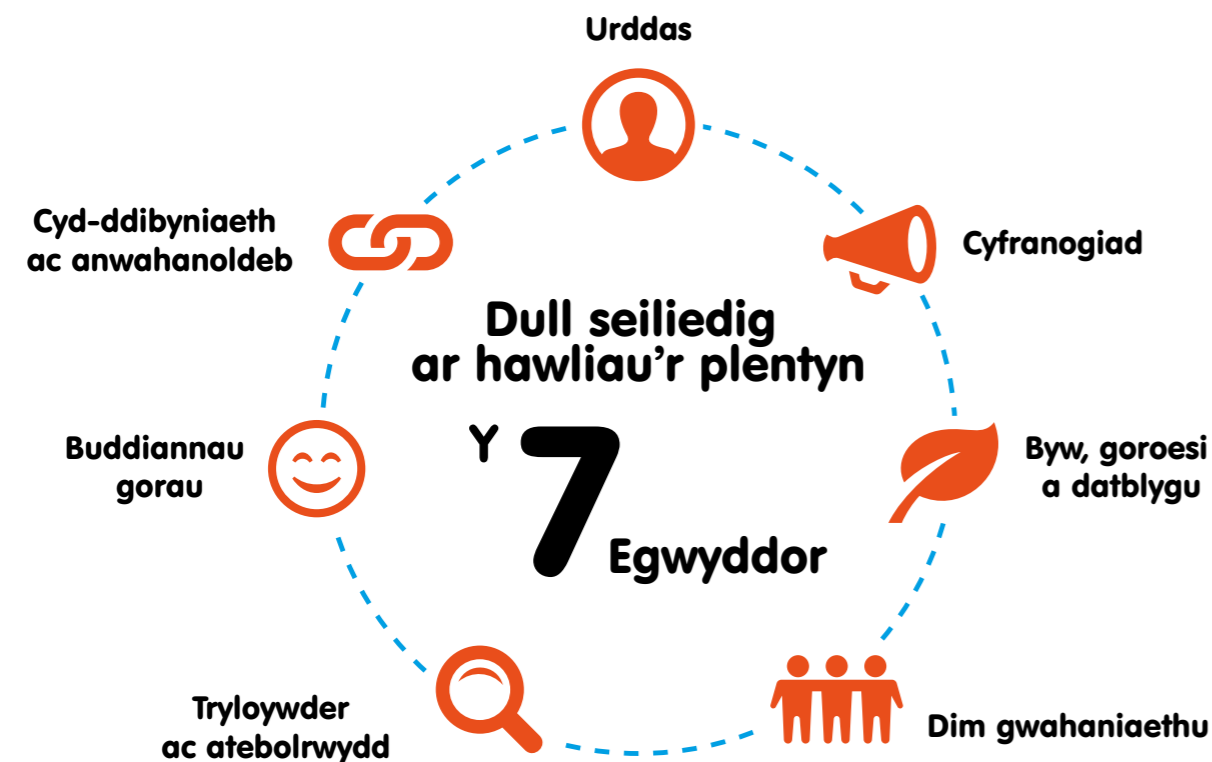
- ✓ Unigolion unigryw ac aelodau gweithredol o deuluoedd, cymunedau a'r gymdeithas ehangach
- ✓ Gallu deall, llywio a dylanwadu ar eu hamgylcheddau
- ✓ Wedi'u harfogi â gallu ac yn gallu nodi, hawlio ac arfer hawliau.

Mae CCUHP yn rhoi 40 o hawliau sylfaenol i blant tra'n parchu traddodiadau a diwylliannau unigol.

Egwyddorion Dull seiliedig ar Hawliau Plant

Mae dull sy'n seiliedig ar hawliau plant yn fframwaith a ddefnyddir gan ymarferwyr wrth gynllunio, darparu, monitro a gwerthuso gwasanaethau lleol, megis gofal plant a strategaethau ar gyfer plant.

Mae'r dull hwn yn dwyn ynghyd y weledigaeth o blentynod a nodwyd gan Gonfensiwn y Cenhedloedd Unedig ar Hawliau'r Plentyn a daliadau craidd dull sy'n seiliedig ar hawliau dynol.



1. Urddas

Mae gan bob plentyn urddas a gwerth mewnol y dylid ei werthfawrogi, ei barchu a'i feithrin. Mae parchu urddas plant yn golygu y dylai pob plentyn gael ei drin â gofal a pharch ar bob adeg.

2. Buddiannau Gorau

Rhaid i fuddiannau gorau'r plentyn fod yn brif flaenoriaeth ym mhob penderfyniad a gweithred sy'n effeithio ar blant. Dylai plant fod yn rhan o'r broses o benderfynu beth sydd orau iddynt.

3. Cyfranogiad

Mae gan bob plentyn yr hawl i leisio barn ar faterion sy'n effeithio arno ac i'w safbwyntiau gael eu cymryd o ddifrif. Mae angen cymorth a chyfleoedd ar blant i gymryd rhan ystyrlon ym mywydau eu teulu, eu cymuned a'u cymdeithas ehangach.

4. Dim Gwahaniaethu

Dylai pob plentyn gael ei drin yn deg a'i amddiffyn rhag gwahaniaethu, beth bynnag fo'i oedran, rhyw, ethnigrwydd, crefydd, iaith neu gefndir teuluol. Nid yw cyfle cyfartal yn golygu trin pawb union yr un fath; mae angen mwy o gymorth ar rai plant nag eraill i oresgyn rhwystrau ac anawsterau.

5. Tryloywder ac Atebolrwydd

Mae angen cefnogi pawb i ddysgu am hawliau a'u deall. Mae gwbyodaeth am hawliau hefyd yn caniatáu i blant ddwyn i gyfrif y bobl sy'n gyfrifol am sicrhau bod eu hawliau'n cael eu diogelu a'u gwireddu.

6. Byw, Goroesi a Datblygu

Mae gan bob plentyn yr hawl i fywyd a dylai pob plentyn fwynhau'r un cyfleoedd i ffynnu fel ei fod yn ddiogel, yn iach, yn tyfu ac yn datblygu. Mae plant yn datblygu mewn sawl ffordd wahanol – yn gorfforol, yn emosiynol, yn gymdeithasol, yn ysbrydol ac yn addysgol – a dylai gwahanol weithwyr proffesiynol gydweithio i helpu i wneud i hyn ddigwydd.

7. Cyd-ddibyniaeth ac Anwahanoldeb

Dylai pob plentyn fwynhau ei holl hawliau ar bob adeg gan fod pob hawl yr un mor bwysig. Mae hawliau plant i safon byw dda neu i gael eu hamddiffyn rhag camdriniaeth, esgeulustod a thrais yr un mor bwysig â'r hawl i ddod at ei gilydd gyda'u cyfoedion neu'r hawl i ryddid mynegiant.

Deddf Cydraddoldeb 2010

Mae Deddf Cydraddoldeb 2010 yn nodi bod yn rhaid i ni hyrwyddo cyfle cyfartal ac na ddylem wahaniaethu yn erbyn, aflonyddu nac erlid plant ag anabledd. Mae dyletswydd ar leoliadau i wneud addasiadau rhesymol i sicrhau nad yw plant a phobl ifanc sy'n anabl dan anfantais sylweddol o'i gymharu â'u cyfoedion. Mae'r ddyletswydd hon yn ddisgwylgar: rhaid i leoliadau edrych ymlaen a rhagweld beth allai fod ei angen ar blant anabl a pha addasiadau y gallai fod angen eu gwneud i atal unrhyw anfantais.

Diffiniad o Anabledd

Yn ôl y Ddeddf, mae gan berson anabledd os oes ganddo nam corfforol neu feddyliol sy'n cael effaith andwyol sylweddol a hirdymor ar ei allu i gyflawni gweithgareddau arferol o ddydd i ddydd.

Gwahaniaethu

Mae'r gyfraith yn gwahardd 'gwahaniaethu uniongyrchol', er enghraifft pe bai lleoliad yn gwrthod cynnig lle i blentyn oherwydd bod gan y plentyn hwnnw anabledd; a 'gwahaniaethu anuniongyrchol' lle y gall polisiau neu arferion mewn lleoliad roi plant sy'n rhannu 'nodwedd warchoddedig' benodol, gan gynnwys hil/ethnigrwydd, rhyw, anabledd, crefydd a chred, dan anfantais arbennig.

Mae hyn yn golygu y dylid trin pob plentyn ac oedolyn â'r un gofal a pharch a rhaid i'r lleoliad gydymffurfio â deddfwriaeth wrthwahaniaethol ac arfer da perthnasol ym mhob maes, gan gynnwys cyflogaeth, hyfforddiant, derbyn i leoliadau a mynediad i'r adnoddau, y gweithgareddau a'r cyfleusterau sydd ar gael.

Mae'r lleoliad yn gyfrifol am sicrhau bod ganddynt bolisi cyfle cyfartal sy'n gyson â deddfwriaeth a chanllawiau cyfredol ac sy'n cael ei adolygu'n rheolaidd. Mae'r holl ymarferwyr a gwirfoddolwyr yn deall ac yn gweithredu'r polisi hwn ac mae ar gael i rieni.



Deddf Anghenion Dysgu Ychwanegol a'r Tribiwnlys Addysg (Cymru) (ADYTA) 2018

Gweledigaeth Llywodraeth Cymru ar gyfer Cymru yw system addysg gwbl gynhwysol lle mae gan bob dysgwr fynediad cyfartal i addysg sy'n diwallu ei anghenion ac yn ei alluogi i gymryd rhan, elwa ar ddysgu a'i fwynhau.

Creodd y ddeddfwriaeth hon fframwaith cyfreithiol i sicrhau bod anghenion dysgwyr yn cael eu nodi'n gynnar, yn cael sylw cyflym, a bod eu barn, eu dymuniadau a'u teimladau wrth wraidd y prosesau cynllunio i'w cefnogi i oresgyn rhwystrau i ddysgu a chyflawni eu potensial llawn.

Egwyddorion Craidd:



Cyflwyno'r term Anghenion Dysgu Ychwanegol (ADY) - Disodli'r term 'Anghenion Addysgol Arbennig' ag 'Anghenion Dysgu Ychwanegol' (ADY) a 'Darpariaeth Addysgol Arbennig' â 'Darpariaeth Ddysgu Ychwanegol' (DDdY).



Ystod oedran 0-25 - Hwyluso'r cyfnod pontio rhwng darparwyr addysg y blynyddoedd cynnar ac ysgolion



Cynllun unedig - Bydd Cynlluniau Datblygu Unigol (CDUau) yn disodli Datganiadau Anghenion Addysgol Arbennig a chynlluniau AAA anstatudol eraill ar gyfer dysgwyr



Mwy o gyfranogiad gan blant a phobl ifanc - Mae'r Ddeddf yn nodi bod angen ystyried barn dysgwyr yn rhan o'r broses gynllunio, ynghyd â barn eu rhieni



Dyheadau uchel a deilliannau gwell - Bydd Cynlluniau Datblygu Unigol (CDUau) yn pwysleisio nodi darpariaeth ddysgu ychwanegol sy'n sicrhau deilliannau cadarnhaol priodol i bawb



Hawliau clir a chyson i apelio - Bydd gan blant a'u rhieni yr hawl i apelio i'r Tribiwnlys Addysg yn erbyn penderfyniadau a wneir gan Awdurdod Lleol (ALI) mewn perthynas â'u ADY neu eu CDU



Mwy o gydweithio - Gwell cydweithredu a rhannu gwybodaeth rhwng asiantaethau gan gynnwys addysg, iechyd a gwasanaethau cymdeithasol, a fydd yn hanfodol er mwyn sicrhau bod anghenion yn cael eu nodi'n gynnar a bod y cymorth cywir yn cael ei roi ar waith i alluogi plant a phobl ifanc i gyflawni canlyniadau cadarnhaol.



Osgoi anghytundebau a datrys anghytundebau'n gynt - Os oes anghytundebau ynghylch CDU neu'r ddarpariaeth y mae'n ei chynnwys, caiff y mater ei ystyried a'i ddatrys ar y lefel fwyaf lleol posibl.



Hawliau clir a chyson i apelio - Pan na ellir datrys anghytundebau ynghylch CDU ar lefel leol, bydd gan rieni a phobl ifanc yr hawl i apelio i'r Tribiwnlys



Cod ADY - Bydd y cod ADY yn gosod gofynion gorfodol mewn perthynas â phenderfyniadau ynghylch ADY; o ran paratoi, cynnwys, ffurf, adolygu a diwygio CDUau a rhoi'r gorau i CDUau.



System ddwyieithog - Mae'r Ddeddf yn ei gwneud yn ofynnol i wasanaethau ystyried a oes angen darpariaeth ddysgu ychwanegol ar blentyn neu berson ifanc yn Gymraeg. Os felly, mae'n rhaid nodi hyn yn y CDU ac mae'n rhaid cymryd 'pob cam rhesymol' i sicrhau'r ddarpariaeth yn Gymraeg

Y Cod Anghenion Dysgu Ychwanegol (ADY)

Mae'r cod ADY yn darparu canllawiau penodol mewn perthynas â nodi ADY ar gyfer y rhai sydd dan oedran ysgol gorfodol ac nad ydynt yn mynychu ysgol a gynhelir. Bydd hyn yn cynnwys plant cyn oed ysgol. Mae Pennod 11 o'r Cod yn nodi'r dyletswyddau ar Awdurdodau Lleol ar gyfer y grŵp oedran hwn ac yn nodi'r dyletswyddau mewn perthynas â phenderfyniadau ynghylch ADY, paratoi a chynnal y CDUau, a sicrhau'r DdY a ddisgrifir mewn CDU.

Gall plentyn a allai fod ag ADY dod i sylw'r Awdurdod Lleol mewn sawl ffordd:

- ✓ Darparwr gofal plant neu addysg feithrin heb ei chynnal
- ✓ Bwrdd iechyd (o dan adran 64 o'r Ddeddf)
- ✓ Rhiant yn mynegi pryderon a godwyd trwy leoliad nad yw'n cael ei gynnal (os yw'r plentyn yn mynychu un neu'n uniongyrchol gyda'r ALI)



Nodi ADY mewn perthynas â phlant o dan oedran ysgol gorfodol - rôl a dyletswydd cyrff iechyd i hysbysu

Mae Pennod 21 (Gweithio Amlasiantaethol) o'r cod yn disgrifio sut y gall cyrff iechyd gefnogi adnabod plant ifanc a allai fod ag ADY yn gynnar trwy ystod o wasanaethau. Mae gweithwyr iechyd proffesiynol, fel pediatregwyr ac ymwelwyr iechyd, yn aml yn dod i gysylltiad â'r plentyn cyn gweithwyr addysg proffesiynol. Felly maent yn aml mewn sefyllfa i nodi ADY posibl cyn unrhyw un arall. Gall asesiadau iechyd safonol fel sgrinio newydd-anedig alluogi nodi ystod o anghenion meddygol a chorfforol yn gynnar iawn.

Pan fydd corff iechyd, wrth arfer ei swyddogaethau mewn perthynas â phlentyn sydd o dan oedran ysgol gorfodol ac y mae Awdurdod Lleol yn gyfrifol amdano, yn dod i'r farn bod gan y plentyn, neu mae'n debyg bod ganddo ADY. Rhaid iddo hysbysu rhiant y plentyn o'i farn a'i ddyletswydd i ddod a hyn i sylw Awdurdod Lleol. Rhaid iddo roi cyfle i'r rhiant drafod y mater gydag un o'i swyddogion.

Mae dyletswyddau'r ALI ar gyfer y Blynyddoedd Cynnar yn cynnwys:

- ✓ Penderfynu a oes gan blentyn ADY a dynodi swyddog i fod yn gyfrifol am gydlynu'r camau sy'n ofynnol i wneud y penderfyniad hwnnw ac, os oes angen CDU, bod yn gyfrifol am ei baratoi
- ✓ Paratoi CDU ALI yn unol â llinell amser statudol 12 wythnos
- ✓ Cynnal CDU ALI a sicrhau'r peiriant dysgu ychwanegol a ddisgrifir ynddo
- ✓ Adolygu a diwygio CDU
- ✓ Adolygu'r trefniadau ALP
- ✓ Gwneud trefniadau i ddarparu cyngor a gwybodaeth a chymryd camau rhesymol i wneud y trefniadau'n hysbys i rieni a ffrindiau achos plant yn ei ardal
- ✓ Gwneud trefniadau ar gyfer osgoi a datrys anghytundebau a hyrwyddo'r defnydd ohonynt i rieni
- ✓ Gwneud trefniadau ar gyfer darparu gwasanaethau eirioli annibynnol
- ✓ Amlinellu unrhyw gamau y bydd yr Awdurdod Lleol yn eu cymryd yng ngoleuni ei ystyried i sicrhau bod anghenion y plentyn yn cael eu diwallu os na chytunir ar ADY ar hyn o bryd.



Swyddog Arweiniol Anghenion Dysgu Ychwanegol y Blynyddoedd Cynnar (SAADYBC)

Mae'n ddyletswydd ar Awdurdodau Lleol i ddynodi Swyddog Arweiniol ADY Blynyddoedd Cynnar. Mae'r rôl statudol hon yn gyfrifol am gydlynu swyddogaethau'r Awdurdod Lleol o dan y Ddeddf (fel uchod) mewn perthynas â phlant o dan oedran ysgol gorfodol nad ydynt yn mynychu ysgolion a gynhelir

Bydd y SAADYBC yn:

- ✓ ymwneud â'r gwaith o gynllunio'n strategol ar gyfer, a dyrannu unrhyw gyllideb a/neu'r cyllid sydd gan yr awdurdod ar gyfer plant dan oedran ysgol gorfodol nad ydynt eto mewn ysgol a gynhelir
- ✓ ymwneud yn uniongyrchol â datblygu polisi'r awdurdod ar ddarpariaeth ADY ar gyfer plant dan oedran ysgol gorfodol nad ydynt eto mewn ysgol a gynhelir
- ✓ datblygu a darparu hyfforddiant i leoliadau ar faterion sy'n ymwneud ag ADY, gan ymgysylltu â gweithwyr proffesiynol eraill lle y bo'n briodol ar gyfer mewnbyn arbenigol
- ✓ cynnal ei ddatblygiad proffesiynol parhaus ei hun ym maes ADY er mwyn parhau i fod yn ffynhonnell awdurdodol ac arbenigol o wybodaeth.

Dull sy'n Canolbwyntio ar yr Unigolyn

Mae dull sy'n canolbwyntio ar yr unigolyn yn rhoi'r plentyn a rhieni'r plentyn (yn enwedig pan fo'r plentyn yn ifanc iawn) wrth wraidd penderfyniadau ac yn sicrhau mai eu barn, eu dymuniadau a'u teimladau nhw yw'r ffocws.

Mae dull sy'n canolbwyntio ar yr unigolyn yn edrych ar y cymorth sydd ei angen ar blentyn i gael ei ymgorffori'n llawn a chymryd rhan weithredol yn beth bynnag mae'n ei wneud. Mae'r dull yn seiliedig ar gyfres o werthoedd cyffredin y gellir eu defnyddio i gynllunio gyda pherson ac nid ar ei gyfer, sy'n cynnwys,

- ✓ gweithio mewn partneriaeth â phawb sy'n ymwneud â'r plentyn ac sy'n adnabyddus iddo
- ✓ canolbwyntio ar y plentyn yn ei gyfarwydd ac nid dim ond yr hyn na all ei wneud
- ✓ ystyried yr hyn sy'n bwysig i'r plentyn
- ✓ gwranddo, arsylwi a dysgu yn barhaus.

Mae gweithio mewn partneriaeth yn hanfodol er mwyn cefnogi plant ag anghenion ychwanegol yn effeithiol. Mae'r dull hwn yn dwyn ynghyd y gwasanaeth addysg, gofal plant, iechyd a gwasanaethau eraill i sicrhau bod y plentyn a'i deulu yn cael y cymorth a'r gefnogaeth briodol drwy ddull sy'n canolbwyntio ar yr unigolyn. Mae hyn yn darparu dull cyfannol gan sicrhau cyfathrebu effeithiol rhwng gwahanol weithwyr proffesiynol sydd ynghlwm ac yn arwain at gynllun gweithredu cytûn a chydgyssylltiedig sy'n rhoi'r plentyn wrth wraidd y broses.

Mae dogfen Llywodraeth Cymru, **'Arfer sy'n canolbwyntio ar yr unigolyn mewn addysg: canllaw ar gyfer y blynyddoedd cynnar, ysgolion a cholegau yng Nghymru'**, yn disgrifio ystod o ddulliau meddwl sy'n canolbwyntio ar yr unigolyn a all helpu ymarferwyr i weithio'n unigol gyda'r plant. Mae'r offer yn ymarferol ac yn hawdd eu defnyddio, ac yn darparu gwybodaeth y gellir ei defnyddio'n uniongyrchol mewn lleoliad. Yn anad dim, maent yn canolbwyntio ar yr hyn sy'n bwysig i unigolyn a'r ffyrdd gorau o'u cefnogi drwy oresgyn rhwystrau posibl.

Llais y Plentyn

Dylai llais pob plentyn yng Nghaerdydd a Bro Morgannwg gael ei glywed ac, yn bwysicach, dylai eu hanghenion gael eu hystyried. Mae plant a'u teuluoedd yn chwarae rhan allweddol yn eu datblygiad a dysgu gydol oes eu hunain. Mae hyn yn fwy na cheisio eu barn yn unig ond eu rhoi wrth wraidd y broses. Drwy roi llais i blant ar ffurf dewisiadau, barn, teimladau ac emosiynau gallant ddatblygu a dysgu eu bod yn bwysig ac yn cael eu gwerthfawrogi, gan hybu eu hunan-barch a'u hunan-werth.

Gallai gwahanol ffyrdd o gyflawni hyn fod drwy:

Ddilyn diddordebau'r plant - trwy arsylwadau a chwarae ochr yn ochr â'r plant, bydd diddordebau'n dod i'r amlwg. Yna gall ymarferwyr gynllunio gweithgareddau pwrpasol o amgylch y diddordebau hyn

Gofyn cwestiynau penagored i'r plant - casglu eu barn ar adnoddau, ardaloedd o'r lleoliad, byrbrydau, ymweliadau a phynciau. Gall hyn fod drwy amser cylch ffurfiol a sgysiau bob dydd mwy anffurfiol. Dylai plant deimlo'n hyderus ac yn gyfforddus i fynegi eu hoff bethau a'u cas bethau

Sicrhau manau chwarae sydd wedi'u gosod yn dda - galluogi'r plant i fynegi eu diddordebau a lleisio eu dewisiadau

Cynnwys y plant yn yr holl broses a gwranddo ar eu barn drwy gydol y broses - annog plant i gymryd rhan weithredol e.e. pori drwy gatalogau, llyfrau ryseitiau, galwadau ffôn, e-byst, ymweliadau â siopau a busnesau. Ceisiwch eu cynnwys yn y gwaith o ddsbarthu, dadbacio a storio adnoddau ac offer newydd. Bydd hyn yn rhoi ymdeimlad o berchnogaeth iddynt - o'r adeg y maent yn awgrymu'r syniad hyd at gwblhau'r dasg

Sicrhau cyfathrebu gweithredol â'r cartref - gwahodd rhieni i rannu diddordebau cartref y plant gydag ymarferwyr. A yw hyn yn rhywbeth y gellid ei wella yn y lleoliad? Caniatewch i blant rannu eu diddordebau/hobiau gyda'u cyfoedion a'u oedolion.

Proffiliau Un Dudalen

Un arf gwerthfawr i ddull sy'n canolbwyntio ar yr unigolyn yw'r Proffil Un Dudalen. Mae hyn yn cynnwys gwybodaeth allweddol am bersonoliaeth plentyn; ei gryfderau; beth sy'n bwysig iddo; a'r ffordd orau o'i gefnogi yn y lleoliad ac yn y cartref.

Gall y Proffil Un Dudalen:

- ✓ gefnogi datblygiad a dealltwriaeth plentyn o'i anghenion
- ✓ adlewyrchu llais y plentyn a'r teulu
- ✓ cefnogi pontio o'r cartref i'r lleoliad i'r ysgol
- ✓ rhoi gwybodaeth allweddol i'r holl ymarferwyr a gweithwyr proffesiynol sy'n ymwneud â'r plentyn.

Llunio Proffil Un Dudalen

Dylid llunio'r Proffil Un Dudalen mewn partneriaeth â'r plentyn a'r rhieni gan sicrhau bod pawb sy'n ymwneud â'r plentyn yn cyfrannu. Lle bo modd, anogir y plentyn i gyfrannu. Gall hyn fod drwy siarad neu ddangos yr hyn sy'n bwysig iddo e.e. lliwiau, lluniau, aelodau o'r teulu a'i hoff bethau.

Enghreifftiau o Broffiliau Un Dudalen

Mae canfod beth sy'n bwysig i blentyn ac ar ei gyfer wrth wraidd creu Proffil Un Dudalen. Mae sicrhau cydbwysedd o'r hyn sy'n bwysig i blentyn ac ar ei gyfer yn sail i Ymarfer sy'n Canolbwyntio ar yr Unigolyn ac yn cadw'r ffocws ar y plentyn.

Cynhwysiant i Bawb

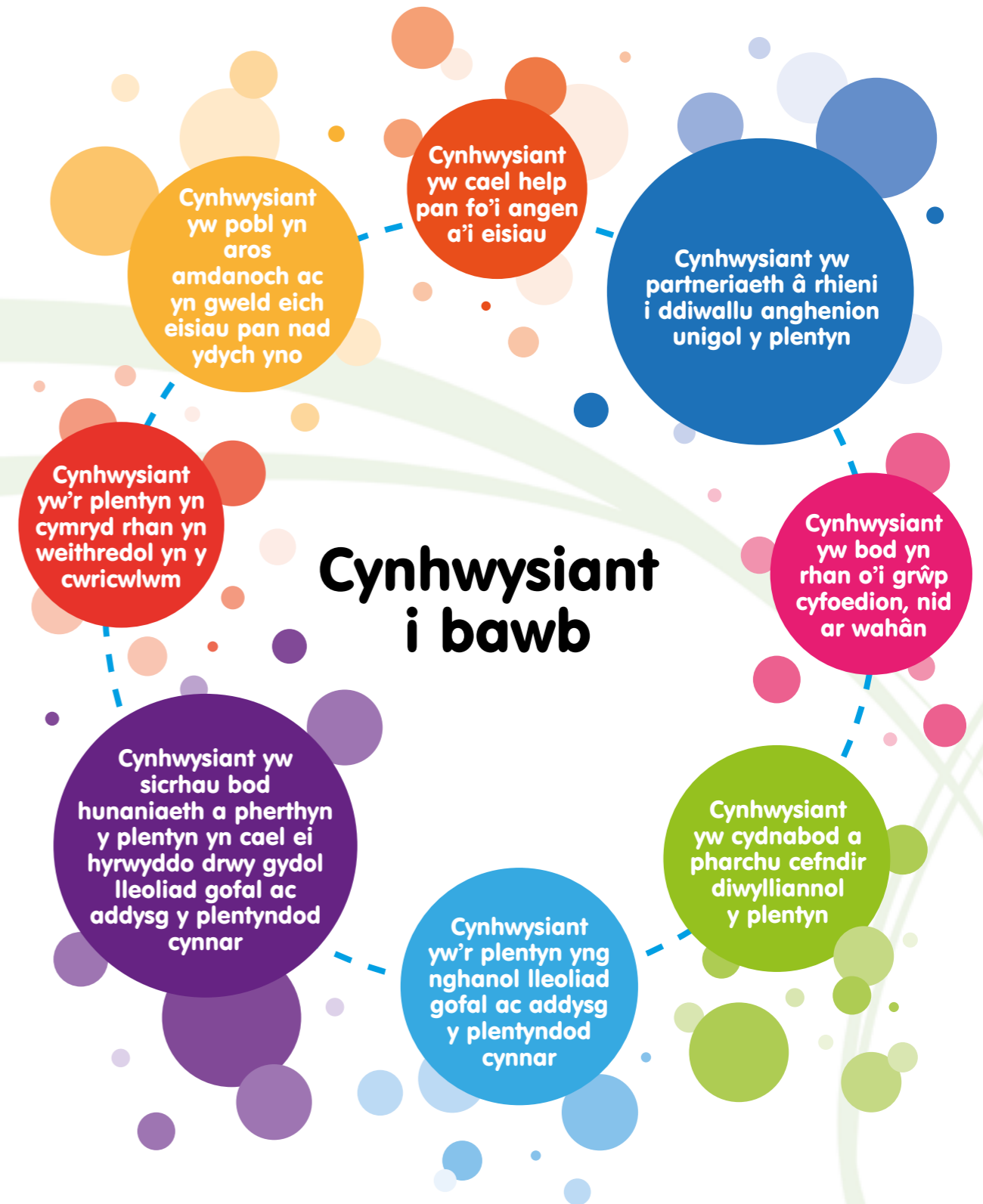
Y weledigaeth ar gyfer Cymru yw cael lleoliadau cryf a chynhwysol sydd wedi'u hymrwymo i ragoriaeth, tegwch a lles. Dylai anghenion pob plentyn gael eu diwallu gan eu galluogi i gymryd rhan, elwa ar ddysgu a chwarae mewn byd amrywiol sy'n tyfu ac yn newid, a mwynhau dysgu a chwarae ynddo.

Mae cynhwysiant yn ymwneud â:

- ✓ Chredu bod pob plentyn yn unigolyn a bod gan bob un ohonynt hawliau cyfartal
- ✓ Credu bod gan bob plentyn yr hawl i ddiwallu ei anghenion
- ✓ Gweld anawsterau fel 'heriau' i'w goresgyn
- ✓ Gwneud yr amgylchedd dysgu yn gwbl hygrych
- ✓ Cynllunio ac addasu gweithgareddau i'w gwneud yn hygrych i bawb
- ✓ Annog pob plentyn i feithrin perthnasau cadarnhaol..

Nid yw cynhwysiant yn ymwneud â:

- ✗ Gweld y plentyn yn broblem
- ✗ Gweld y plentyn fel rhan o'r grŵp yn unig lle nad yw'r ddarpariaeth a'r arfer yn adlewyrchu anghenion unigol y plentyn
- ✗ Defnyddio'r un systemau a dulliau ar gyfer pob plentyn
- ✗ Symud y plentyn i ffwrdd o weddill y lleoliad yn aml i gynnal sesiynau un wrth un
- ✗ Darparu gweithiwr cymorth i gysgodir plentyn yn gyson
- ✗ Canolbwyntio ar y pethau na all y plentyn eu gwneud yn unig.



Ymarfer Cynhwysol

Dylid croesawu a chynnwys pob plentyn ym mhob lleoliad ledled Caerdydd a Bro Morgannwg. Os oes angen cymorth ychwanegol neu arbennig ar blant i ddiwallu eu hanghenion, dylai'r ymarferwyr sicrhau eu bod yn nodi a gweithredu hyn mewn modd cynhwysol a sensitif.

Ystyriaethau ar gyfer lleoliadau:

- ✓ Canolbwyntio ar gam datblygiad y plentyn a'i gamau nesaf yn hytrach na'r disgwyliad ar gyfer plentyn o'r oedran hwnnw - 'cam nid oedran'
- ✓ Croeso cynnes i'r lleoliad i'r plentyn a'i rieni - yn ddelfrydol, dewch i adnabod eich gilydd cyn i'r plentyn ddechrau
- ✓ Casglu gwybodaeth drwy ddull sy'n canolbwyntio ar y plentyn i sicrhau bod anghenion y plentyn yn cael eu cynllunio a bod y cyfnod pontio'n digwydd yn ddiifwddan
- ✓ Addasiadau rhesymol i'r amgylchedd a chyfleoedd chwarae i gynnwys pob plentyn er mwyn iddynt allu manteisio ar ddysgu a chwarae a chymryd rhan ynddynt
- ✓ Dull hyblyg o ddiwallu anghenion plentyn unigol lle mae pob plentyn yn cael ei werthfawrogi fel unigolyn
- ✓ Cyfathrebu cynnar a rheolaidd â rhieni i ddathlu cryfderau a chynnydd.



"Nid ywn ymwneud newid sip y peg sgwr (y plentyn) er mwyn iddo ftio i mewn i'r twll crwn yn y bwrdd pegiau (y lleoliad), ond newid sip y twll crwn fel ei fod yn cynorthwyo'r plentyn"

Gwybodaeth a gymerwyd o 'A Square Peg in a Round Hole; inclusion for every child' gan Linda Tallent a Jean Thompson. Cyhoeddwyd yn 2011 gan Featherstone Education

Y Gweithlu

Addysgu a Dysgu i Bawb

Mae addysg gynhwysol lwyddiannus yn gyfuniad o arweinwyr sy'n darparu'r amodau ar gyfer amgylchedd cynhwysol ac arloesol i alluogi plant i ffynnu gydag ymarferwyr sydd â'r sgiliau a'r wybodaeth gywir i greu amgylcheddau cynhwysol. Lle synhwyrol i ddechrau fyddai sicrhau bod cyfleoedd dysgu proffesiynol yn bodoli yn y lleoliad ar hyn o bryd i uwchsgilio a meithrin gallu ymarferwyr mewn arferion cynhwysol.

Cyfleoedd Dysgu Proffesiynol

Mae'n bwysig bod ymarferwyr yn y lleoliad yn cael cynnig, a chymryd rhan mewn, cyfleoedd. Dysgu a Datblygu Proffesiynol Parhaus sy'n canolbwyntio ar arferion a dulliau gweithredu cynhwysol. Bydd hyn yn effeithio'n gadarnhaol ar ddatblygiad eu sgiliau yn ogystal â'u hagweddau a'u credoau drwy bwysleisio ei fod o fewn eu rôl a'u gallu proffesiynol i gynnwys pob plentyn yn eu lleoliad, yn hytrach na chyfrifoldeb ymarferwyr neu ddarpariaeth arbenigol.

Gwerthuso Arferion Cynhwysol

Mae ymarferwyr yn chwarae rhan hollbwysig yn y gwaith o weithredu arfer cynhwysol. Mae deall a gwerthuso dulliau gweithredu o'r pwys mwyaf. Dylai ymarferwyr feddu ar wybodaeth ac ymwybyddiaeth o addysgeg, arferion a dulliau gweithredu cynhwysol gan mai eu rôl yw sicrhau bod anghenion pob plentyn yn cael eu diwallu.

Mae ymarfer cynhwysol llwyddiannus yn digwydd yn bennaf pan fydd ymarferwyr yn derbyn, deall a rhoi sylw i wahaniaethau ac amrywiaethau corfforol, cymdeithasol, gwybyddol, emosiynol ac academaidd plant. Ar ei ffurf symlaf, mae ymarfer cynhwysol yn golygu bod gan bob plentyn, waeth beth yw ei rwystr i ddysgu/chwarae, fynediad cyfartal i ddysgu a chyfleoedd i lwyddo.



Creu Amgylchedd Hygyrch a Chynhwysol

Efallai y bydd angen addasiadau gwahanol i'r amgylchedd ar rai plant i gael eu cynnwys yn llawn. Yn aml, bydd llawer o'r newidiadau hyn yn syml ac yn gyflym, ond weithiau gall hyn olygu gweithio gyda gweithwyr proffesiynol eraill i gynllunio ffordd ymlaen.

Pethau i'w hystyried

A yw'r lleoliad yn olau, yn daclus ac yn hawdd ei lywio?	
A yw lle a dodrefn yn cael eu trefnu'n briodol i ddiwallu anghenion plant ag anawsterau corfforol neu weledol?	
A yw ardaloedd y lleoliad wedi'u diffinio'n glir?	
A yw'r ardaloedd wedi'u labelu'n glir gyda lluniau, symbolau a geiriau?	
A all y plant i gyd gyrraedd a chael gafael ar adnoddau a deunyddiau?	
A oes manau pwrpasol amlwg ar gyfer arddangos a dathlu gwaith a chwarae'r plant?	
A yw'r arddangosfeydd yn ystyrlon? A ydynt yn or-ysgogol neu'n anniben? Ydyn nhw'n amlsynhwyrdd/rhyngweithiol/pwrpasol?	
A yw cymhorthion gweledol yn cael eu harddangos ar lefel y gall plentyn eu gweld?	
A oes manau lle gall plant ymlacio a chael amser tawel?	
A oes cyfleoedd i blant weithio ar wahanol lefelau – h.y. hambwrdd tywod ar y llawr / pwll tywod 'camu i mewn' y tu allan? A oes gweithgareddau synhwyrdd wedi'u gosod ar y wal?	
A oes ffyrdd o leihau lefelau sŵn gan ddefnyddio clytia neu garpedi ar ffyrddau / arddangosfeydd, llenni ar ffenestri, bleindiau tywyllu?	
A yw toiledau a manau newid yn groesawgar, yn lân ac yn hygyrch i bawb? Ydych chi'n gallu parchu preifatrwydd ac urddas pob plentyn? A oes delweddau ar ddangos ar gyfer arferion defnyddio'r tŷ bach a golchi dwylo?	

Gall newidiadau bach wneud gwahaniaeth mawr

Dulliau Cynhwysol

Mae strategaethau cynhwysol yn effeithiol i hyrwyddo amgylchedd dysgu o ansawdd da i bob plentyn a dylent gael eu hymgorffori'n naturiol yn yr arferion dyddiol. Gall strategaethau gynnwys:

- ✓ **Negeseuon gweledol di-eiriau;** dyma'r ffordd rydyn ni'n gwrandao, edrych, symud ac ymateb e.e. pwyntio, ystumiau, mynegiant yr wyneb ac iaith y corff
- ✓ **Cyfathrebu geiriol;** mae'n bwysig ein bod yn meddwl am lefel iaith a dealltwriaeth y plentyn ac yn newid ein hiaith a'n tôn llais yn unol â hynny. Defnyddiwch eiriau allweddol syml ac addasu eich iaith yn ôl cam datblygiad y plentyn
- ✓ **Strategaethau gweledol;** mae'r rhain yn bethau y gallwn eu gweld, gallant fod yn offer neu gymhorthion gweledol. Mae'n cyfeirio at ddefnyddio lluniau neu eitemau gweledol eraill i gyfathrebu â phlentyn sy'n ei chael hi'n anodd deall neu ddefnyddio iaith. Gall cymorth gweledol fod yn Oleuadau Traffig, Byrddau Cyntaf ac Yna/Nawr a Nesaf, amserlenni gweledol, gwrthrychau cyfeirio, amserwyr tywod, cardiau dilyniant chwarae a byrddau dewis a lluniau/symbolau
- ✓ **Amser prosesu;** yw'r amser y mae'n ei gymryd i blant ystyried y wybodaeth, gwneud synnwyr o'r wybodaeth a dechrau ymateb. I rai plant gall gymryd ychydig mwy o amser i brosesu gwybodaeth a chyfarwyddiadau. Er enghraifft, gallai hyn fod yn ganlyniad i brosesu clywedol (sut maen nhw'n prosesu cyfarwyddiadau geiriol) araf neu gynllunio eu symudiadau yn gorfforol (h.y. meddwl am eu lleoliad yn yr ystafell a sut maen nhw'n mynd i gyrraedd y lleoliad nesaf).
- ✓ **Llunio cadwyn am yn ôl;** proses y gellir ei defnyddio ar gyfer pob plentyn wrth ddysgu sgiliau newydd. Byddai plentyn sy'n dysgu cysyniad/gweithred newydd yn gwneud rhan olaf y broses er mwyn cwblhau'r gweithgaredd h.y. byddai'r plentyn yn tynnu'r hosan i fyny ei goes ar ôl i'r oedolyn ei rhoi ar ei droed a thros y pigwrn neu orffen cau'r sip ar ei got ar ôl i oedolyn ei roi ar y plentyn. Mae'r dull hwn yn rhoi ymdeimlad o lwyddiant i'r plentyn wrth iddo gwblhau'r dasg
- ✓ **Profiadau synhwyrdd;** defnyddio dulliau dysgu amlsynhwyrdd. Mae'r rhain yn cynnwys dulliau cyffyrddol, clywedol, arogleuol, proppiodderbyniol a chinesthetig
- ✓ **Dysgu diwall;** sicrhau bod y plentyn yn dysgu drwy wneud pethau yn y ffordd iawn. Drwy ddulliau atgyfnerthu cadarnhaol a chlod y mae plant yn dysgu orau.
- ✓ **Cysondeb ac ailadrodd;** rhoi negeseuon clir i blant i'w helpu i ddysgu. Darparu cyfleoedd i blant ailymweld â sgiliau newydd eu dysgu mewn amrywiaeth o sefyllfaoedd.



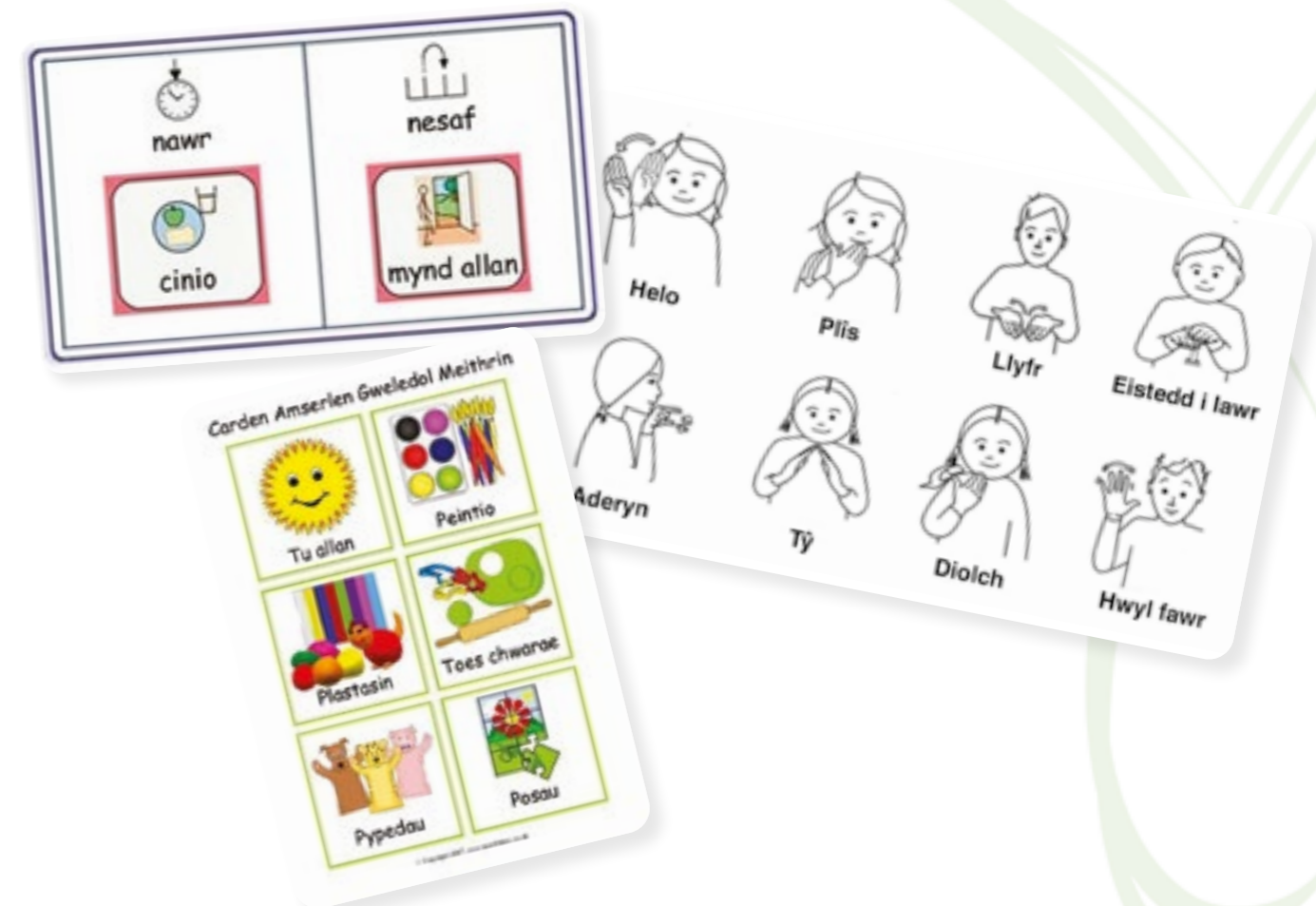
Cefnogi Datblygiad Iaith

Datblygu lleferydd ac iaith yw'r gallu i wrando, deall a chyfathrebu ar lafar ac yn ddi-eiriau. Mae'r blynyddoedd cynnar yn gam pwysig o ran datblygu iaith ac mae nifer o strategaethau gwahanol y gellir eu defnyddio i annog a hyrwyddo hyn. Mae'r oedolyn yn chwarae rhan bwysig yn hyn o beth, ac nid oes rhaid cynllunio ar ei gyfer bob amser; yn aml, gall sylwi ar foment 'addysgadwy' pan fydd yn codi helpu i ddatblygu iaith.

- ✓ **Sicrhewch eich bod yn cael sylw'r plentyn** a gwnewch gyswllt llygad (ewch i lawr i lefel y plentyn)
- ✓ **Siarad yn glir ac yn dawel** gan ddefnyddio iaith briodol, syml
- ✓ **Defnyddiwch dôn a goslef** i gael sylw plentyn a phwysleisio emosiwn y neges e.e. defnyddio llais canu
- ✓ **Ailadroddwch** yr hyn y mae'r plentyn wedi'i ddweud i sicrhau ei fod wedi deall yn iawn ac er mwyn iddo wybod bod ei ymdrech yn werth chweil. Er enghraifft, mae'r plentyn yn dweud "ceffyl yfed" ac mae'r oedolyn yn ymateb "Odi, mae'r ceffyl yn yfed"
- ✓ **Cynhaliwch, modelwch ac ymestynnwch** drwy ychwanegu geiriau ychwanegol at yr ymadrodd drwy foddelu'r strwythur brawddegau cywir. Er enghraifft, os bydd y plentyn yn dweud "car" gallai'r oedolyn ymateb gyda "Ie, mae'n gar mawr"
- ✓ **Peidiwch â mynnu bod y plentyn yn ailadrodd** yr hyn yr ydych wedi'i ddweud. Gall hyn roi gormod o bwysau ar y plentyn a gall ei wneud yn llai tebygol o siarad yn y dyfodol. Bydd yn siarad pan fydd yn teimlo'n gyfforddus ac yn barod
- ✓ **Dylech osgoi gofyn gormod o gwestiynau** gan y gallai fod yn straen i rai plant ac rydym am osgoi hyn. Yn hytrach, gallwn ofyn cwestiynau i'n hunain. Drwy wneud hyn mae'r oedolyn yn gwahodd ond nid yw'n mynnu cyfathrebu pellach e.e. "Tybed a yw'n mynd i fwrw glaw...?"



- ✓ **Defnyddiwch gwestiynau llai ymestynnol** megis "Ble mae'r..." yn hytrach na "Beth yw hwn"; Os oes angen i chi ofyn cwestiynau, mae gofyn i blentyn ble mae rhywbeth yn ei annog i wrando ar yr hyn rydych wedi'i ddweud, dangos ei ddealltwriaeth o'r gair drwy ddod o hyd iddo a bydd plentyn yn llawer mwy tebygol o gopïo gair y mae newydd ei glywed na dweud gair ar alw
- ✓ **Gwnewch sylwadau** wrth i'r plentyn chwarae, gan deilwra sylwadau i chwarae'r plentyn penodol. Bydd y plentyn yn clywed yr iaith ac yn datblygu ei ddealltwriaeth. Gallai ei ddefnyddio'n ddiweddarach pan nad yw'r oedolyn yno
- ✓ **Gwrandewch yn ofalus** pan fydd y plentyn yn siarad â chi, byddwch yn amyneddgar a rhowch ddigon o amser iddo ddod o hyd i'w eiriau
- ✓ Gall **canu caneuon** helpu plant i ddysgu gwahaniaethu seiniau a chydabod rhigymau, yn ogystal ag ymestyn eu geirfa a datblygu eu cof
- ✓ Gellir defnyddio **arwyddion Makaton** ar gyfer plant sydd ar gam cynnar o ddatblygiad iaith. Gall yr oedolyn ddefnyddio arwyddion Makaton gweledol ar y cyd â'r ymateb llafar. Dylid defnyddio arwyddion fel dull lleoliad cyfan yn hytrach na'i ddefnyddio ar wahân gydag un plentyn. Mae hefyd yn adnodd defnyddiol a all fod o fudd i blant â Saesneg fel iaith Ychwanegol a phlant sy'n swil neu gyfathrebwyr neu amharod
- ✓ Mae **cymorth a strategaethau gweledol** yn fath o addasiadau sy'n dibynnu ar negeseuon gweledol i ganiatáu i blant gymryd rhan mewn gweithgareddau ac arferion. Mae cymorth gweledol yn negeseuon graffig sy'n gallu gwella lefel canolbwyntio a sicrhau bod y plentyn yn gallu ffocysu ar rywbeth gweledol wrth wrando ar gyfarwyddiadau. Mae cymorth gweledol hefyd yn datblygu dealltwriaeth ac yn galluogi plant i brosesu'r hyn y gofynnir iddynt ei wneud. Gall cymorth gweledol fod ar ffurf gwrthrychau, ffotograffau, lluniau, symbolau neu eiriau ysgrifenedig. Ni ddylai cymorth gweledol ddisodli iaith ond yn hytrach dylid ei ddefnyddio ochr yn ochr â hi i helpu i gyfathrebu.



Prosesu Synhwyrdd

Bob munud o bob dydd rydym yn derbyn gwybodaeth synhwyrdd o'r amgylchedd ac o fewn ein cyrff ein hunain. Mae pa mor effeithiol rydym yn prosesu'r wybodaeth hon yn effeithio ar sut rydym yn canolbwyntio, yn ymddwyn ac yn ymateb.

Mae prosesu synhwyrdd da yn sail i bob profiad dysgu. Mae'n ein galluogi i ddatblygu sgiliau ac ymddwyn yn briodol mewn unrhyw sefyllfa benodol.



Synhwyrdd

Mae saith synwyr. Mae'r pump cyntaf yn gyffredin:

- ✓ Clywedol
- ✓ Gweledol
- ✓ Arogleuol
- ✓ Blasol
- ✓ Cyffyrddol.

Mae dau synwyr mewnol arall sy'n wirioneddol bwysig:

- ✓ Y Synwyr Festiwblar (symudiad a chydbwysedd)
- ✓ Y Synwyr Propriodderbyniol (ymwybyddiaeth y corff).

Prosesu Clywedol

Gellir disgrifio rhywun yn or-ymatebol neu dan-ymatebol i sŵn os nad yw'r ymennydd yn prosesu sŵn yn gywir, a bydd hyn yn effeithio ar ei ymddygiad.

Efallai y bydd angen mwy neu lai o sŵn arno yn ei amgylchedd er mwyn ei helpu i ganolbwyntio ar dasg.

System symud or-ymatebol

Yr hyn y gallech ei weld

- ✓ Mae plentyn yn gorymateb i sŵn uchel - taranau, sychwr dwylo, larymau tân neu synau sydyn
- ✓ Mae plentyn yn aml yn gosod ei ddwylo dros ei glustiau
- ✓ Mae plentyn yn ymddangos yn llai abl i ganolbwyntio neu ffocysu mewn amgylchedd swllyd
- ✓ Mae plentyn yn gwneud synau ei hun yn fwy cyson na'i grŵp cyfoedion
- ✓ Mae'n ymateb â braw i sŵn yn aml
- ✓ Mae'n sylwi ar synau isel hyd yn oed.



Gall chwarae cerddoriaeth feddal a thawel i glustffonau helpu'r plentyn i ganolbwyntio a rheoleiddio'r plentyn. Rhowch gynnig ar ddefnyddio cerddoriaeth glasurol. Gwneuwch yn siŵr nad yw'r gerddoriaeth yn cael ei chwarae'n rhy uchel drwy'r clustffonau. Gadeuwch i'r plentyn gynnal gweithgareddau mewn amgylchedd tawel ar adegau drwy gydol y dydd.

Rhowch ryw beth i'r plentyn ffidlan ag e.

Gellir lawrlwytho sŵn glwyn o'r rhynggrwyd a gall fod yn ddefnyddiol hefyd i'w chwarae'n dawel drwy glustffonau.

Gall clustffonau (heb sŵn ychwanegol) neu het sy'n ffitio'n dynn roi rhyddhad rhag sŵn. Cysylltwch â'r rhieni i drefnu asesiad clyw.

System glywedol dan-ymatebol

Yr hyn y gallech ei weld

- ✓ Nid yw'n ymddangos bod plentyn yn sylwi ar rywun yn galw ei enw
- ✓ Mae'r plentyn yn mwynhau ac yn chwilio am synau uchel neu anarferol
- ✓ Mae'r plentyn yn anwybyddu synau sydyn neu uchel
- ✓ Mae'n talu sylw mewn amgylchedd swllyd neu i bobl
- ✓ Mae'n oedi wrth ymateb i sŵn
- ✓ Mae'n gwneud sŵn drwy dapio, mwman, chwibanu ac ati
- ✓ Mae angen sŵn arno i gynyddu ei lefelau effro.



Ceisiwch gael cyswllt llygad â'r plentyn pan fydd angen ei sylw arnoch drwy ddod i lawr i lefel llygaid y plentyn.

Dylech ddeall efallai nad yw'r plentyn yn gallu rheoli ei ddiffyg ymateb.

Rhowch gyfte i'r plentyn fod yn swllyd mewn amgylchedd rheoledig.

Cysylltwch â'r rhieni i drefnu asesiad clyw.

Prosesu Gweledol

Gellir disgrifio rhywun yn or-ymatebol neu dan-ymatebol i symbyliadau gweledol os nad yw'r ymennydd yn prosesu synhwyrâu gweledol yn gywir, a bydd hyn yn effeithio ar ei ymddygiad. Efallai y bydd angen mwy neu lai o ddeunydd gweledol arno yn ei amgylchedd er mwyn ei helpu i ganolbwyntio ar dasg.

System weledol or-ymatebol

Yr hyn y gallech ei weld

- ✓ Mae ymddygiad plentyn yn mynd yn fwy afreolus mewn amgylchedd sy'n fwy ysgogol yn weledol
- ✓ Mae ei sylw gweledol wedi'i dynnu gan eraill
- ✓ Mae'n sylwi ar bopeth sy'n digwydd yn yr ystafell
- ✓ Mae mewnbwn gweledol yn rhoi braw iddo
- ✓ Mae'r plentyn yn cadw ei ben a'i lygaid yn wynebu i lawr y rhan fwyaf o'r amser
- ✓ Mae'n sensitif i olau
- ✓ Mae goleuadau llachar yn ei boeni
- ✓ Mae'n well ganddo sbectol haul/cap.



Gadewch i'r plentyn gynnal gweithgareddau mewn amgylchedd sy'n llai ysgogol yn weledol ar adegau drwy gydol y dydd. Gall hyn olygu creu amgylchedd addas yn y lleoliad fel cornel wag ar wahân neu furdd wedi'i orchuddio â chynfas y gall y plentyn gropian oddi tani.

Efallai y bydd y plentyn am wisgo sbectol haul.

Gweithiwch gyda'r rhieni i drefnu prawf llygaid gydag Optegydd.

Byddwch yn ymlwybodol o'r sensitifrwydd hwn mewn ardaloedd â goleuadau llachar.



System weledol dan-ymatebol

Yr hyn y gallech ei weld

- ✓ Efallai na fydd y plentyn yn sylwi ar fanylion mewn lluniau.
- ✓ Gall plentyn ei chael hi'n anodd gwahaniaethu'r blaendir o'r cefndir e.e. dod o hyd i wrthrych pan fydd wedi'i guddio ymhlith eraill mewn drôr.
- ✓ Mae'n dangos diffyg sylw i'r amgylchedd/pobl
- ✓ Mae'n aml yn colli negeseuon gweledol



Gallwch ymarfer gemau fel 'Rwy'n gweld gyda'n llygaid bach i...' Llyfrau fel y gyfres 'Ble mae Wali' a llyfrau tebyg, gêm Kim, canfod/didoli, lliwiau/siapiau, llyfrau posau.

Gellir ymarfer sgiliau peli gan ddefnyddio peli mawr, bagiau ffa neu falŵns i ddechrau.

Gallwch ymarfer rholio'r bêl cyn ei thafu.

Cysylltwch â'r rhieni i drefnu prawf llygaid gydag Optegydd.



Cyffyrddiad (Y System Gyffyrddol)

Gellir disgrifio rhywun yn or-ymatebol neu dan-ymatebol i gyffyrddiad os nad yw'r ymennydd yn prosesu cyffyrddiad yn gywir, a bydd hyn yn effeithio ar ei ymddygiad.

System gyffyrddol sy'n or-ymatebol

Yr hyn y gallech ei weld

- ✓ Mae'r plentyn yn osgoi cyffwrdd
- ✓ Ddim yn hoffi cofleidio
- ✓ Mae'r plentyn yn ddi-drefn iawn, yn or-emosynol a/neu allan o reolaeth os yw'n chwarae gemau sy'n cynnwys llawer o gyffwrdd e.e. chwarae gwyllt
- ✓ Mae'r plentyn yn osgoi chwarae anniben
- ✓ Mae'n well gan blentyn llewys hir er ei fod yn ddiwrnod poeth iawn
- ✓ Nid yw'r plentyn yn hoffi gweadau dillad neu ddeunydd penodol ar y croen e.e. labeli, gwniadau
- ✓ Nid yw'r plentyn yn hoffi cerdded yn droednoeth ar wynebau penodol (glaswellt, tywod).



Darparuoch brofiadau a gweithgareddau cyffyrddol gwahanol ond byddwch yn ymwybodol efallai na fydd y plentyn eisiau cymryd rhan.

Peidiwch â gorfodi'r plentyn i ymuno. Cynigiwch unrhyw brofiadau cyffyrddol newydd ychydig ar y tro ar y dechrau e.e. rhowch ei law dros eich un chi yn hytrach na rhoi ei law yn eich un chi nes ei fod yn magu hyder. Anelwch tuag at ddal ei mynegfys.

Dylech osgoi gweithgareddau 'cyffyrddiad ysgafn' e.e. taro ei ben yn ysgafn neu ei ogleisio yn annisgwyl.

Osgowch gyffwrdd â'r plentyn o'r tu ôl.

Cyffyrddwch â'r plentyn yn gadarn yn hytrach nag yn ysgafn, gan bwysu'n ddwfn - tylino yn hytrach na gogleisio

Cyfunwch weithgareddau cyffyrddol gyda chyfluoedd i brofi priodderbyniaeth Rhowch ddigon o le o amgylch y plentyn.

Nodwch ac anogwch y plentyn i ddefnyddio teganau ffidlan. Teganau neu wrthrychau yw'r rhain sy'n hawdd chwarae â nhw yn y llaw. Maent yn aml yn wrthrychau i'w gwasgu. Maent yn aml yn arbennig o effeithiol yn ystod amser cylch.

Dylech osgoi llefydd prysur.

Wrth roi cynnig ar y gweithgareddau hyn, defnyddiwch lais undonog tawel ac anogol bob amser.

Dangoswch empathi – mae'r hyn y gallai un person ei oddef fod yn annymunol i berson arall.



System gyffyrddol dan-ymatebol

Yr hyn y gallech ei weld

- ✓ Mae'n ymddangos bod gan y plentyn ymdeimlad gwannach o gyffyrddiad
- ✓ Nid yw'n prosesu poen nac yn ymateb i doriadau neu gleisiau
- ✓ Sgiliau echddygol manwl gwan
- ✓ Gafael gwan
- ✓ Ceisio cyffwrdd â phob gwrthrych
- ✓ Yn hoffi chwarae anniben yn fwy na'r rhan fwyaf o blant
- ✓ Yn hoffi gweithgareddau chwareus yn fwy na'r rhan fwyaf o blant
- ✓ Ymwybyddiaeth wael o'r corff
- ✓ Mae'r plentyn yn hoffi cofleidio.



Rhowch fwy o gyfluoedd i'r plentyn brofi gweithgareddau sy'n golygu mwy o deimlad drwy'r croen.

Gallwch chwarae 'Tapio, tapio'r bocs'. Rhowch nifer o wrthrychau y mae'r plentyn wedi'u gweld yn flaenorol melun bocs neu fag lle na allant eu gweld. Mae'n rhaid iddyn nhw ddod o hyd i'r gwrthrych rydych chi'n gofyn amdano.

Mae chwarae tywod a chwarae anniben yn ddefnyddiol. Chwiliwch am wrthrychau cudd heb edrych.

Mae gweithgareddau creadigol gyda glud, clai a gweadau gwahanol yn ddefnyddiol hefyd.

Nodwch ac anogwch y plentyn i ddefnyddio teganau ffidlan. Teganau neu wrthrychau yw'r rhain sy'n hawdd chwarae â nhw yn y llaw. Maent yn aml yn wrthrychau i'w gwasgu. Maent yn aml yn arbennig o effeithiol yn ystod amser cylch.

Synnwyr Symudol (Y System Festibwlar)

Mae'r synnwyr festibwlar yn rhoi ystum da, cydbwysedd a symudedd i ni. Mae ein derbynyddion symud wedi'u lleoli yn ein clust fewnol ac yn anfon gwybodaeth am ein safle a sut rydym yn symud i'r ymennydd. Gellir disgrifio rhywun yn or-ymatebol neu dan-ymatebol i symudedd os nad yw'r ymennydd yn prosesu symudedd yn gywir, a bydd hyn yn effeithio ar ei ymddygiad. Os yw'r ymennydd yn or-ymatebol, gall gael ei lethu'n hawdd gan brofiad symud sy'n achosi ofn, pryder ac osgoi neu os nad yw'n ymateb yn ddigonol, gall chwilio am fwy o brofiadau symud i fodloni'r angen.

System symud or-ymatebol

Yr hyn y gallech ei weld

- ✓ Mae'r plentyn yn symud o amgylch y lle yn fwy na'i gyfoedion.
- ✓ Mae'n ymddangos bod plentyn yn cymryd risgiau gormodol e.e. nid yw'n dangos unrhyw ofn wrth neidio o uchder mawr.



Rhoi digon o gyfleoedd i'r plentyn brofi symudiad mewn amrywiaeth o ffyrdd.
Crëwch amgylchedd diogel lle gall y plentyn brofi symudiad.
Darparu fwy o gyfleoedd i ymarfer sgiliau penodol sy'n gysylltiedig â symudiad megis neidio, siglo, teithiau cerdded ag anifeiliaid.
Sicrhewch eich bod yn darparu seibiannau symud rheolaidd.
Canwch ganeuon y gallwch roi symudiadau iddynt.

System symud dan-ymatebol

Yr hyn y gallech ei weld

- ✓ Mae'r plentyn yn ofni symud Nid yw'r plentyn yn hoffi grisiau symud neu lifftiau
- ✓ Nid yw'r plentyn yn hoffi chwarae ar offer awyr agored Gallai'r plentyn fod yn sâl wrth deithio
- ✓ Nid yw'n hoffi plygu ei ben am yn ôl e.e. wrth olchi gwallt, chwarae gwyllt..



Wrth deithio, anogwch y plentyn i edrych allan o'r ffenestr a dal tegan/gwrthrych sy'n hawdd ffidlan ag e heb edrych e.e. tegan i'w wasgu.
Anogwch y plentyn i symud mewn modd mae'n ei fwynhau a'i oddef.
Peidiwch â mynnu bod plentyn yn cymryd rhan mewn gweithgaredd. Os nad yw'n awyddus i neidio, efallai y bydd yn neidio wrth ddal eich llaw.
Cyfunwch weithgareddau symudol gyda chyfleoedd i brofi propriodderbyniaeth.

Synhwyro Safle'r Corff (Propriodderbyniaeth)

Mae'r synnwyr propriodderbyniaeth, sy'n ein gwneud yn ymwybodol o safle'r corff, wedi'i gysylltu'n agos â'r synnwyr festibwlar. Mae'n rhoi gwybod i ni ble mae ein corff mewn perthynas â'r gofod uniongyrchol o'n cwmpas. Mae hefyd yn rhoi gwybod i ni sut i symud ein corff a faint o rym y mae angen i ni ei ddefnyddio i gyflawni tasg.

Pan gaiff propriodderbyniaeth ei phrosesu'n dda, caiff safle corff unigolyn ei addasu'n awtomatig ac mae hyn yn helpu gyda phob agwedd ar ein diwrnod e.e. symud o amgylch gwrthrychau mewn ystafell neu ein hatal rhag syrthio allan o gadair. Hefyd, mae propriodderbyniaeth yn caniatáu i ni ddefnyddio gwrthrychau fel pensiliau, botymau, llwyau a chribau, a chodi diod o ddŵr heb ei ollwng.

Mae gan y system propriodderbyniaeth rôl arall hefyd – mae'n ein helpu i addasu a thawelu ein lefelau cynhyrfu fel y gallwn ganolbwyntio a ffocysu.

Mae gan ein system propriodderbyniaeth dderbynyddion o fewn ein cyhyrau a'n cymalau. Mae'r derbynyddion neu synwryddion hyn yn cael eu hysgogi pan gânt eu gwasgu neu eu tynnu ar wahân wrth symud. Mae nifer o'r gweithgareddau sy'n cael eu hawgrymu yn ysgogi'r synnwyr hwn gan ei fod mor ddefnyddiol i'r corff ac i'r ymennydd.

System bropriodderbyniaeth dan-ymatebol

Yr hyn y gallech ei weld

- ✓ Mae'r plentyn yn ymddangos yn rhy rymus gan niweidio teganau'n anfwriadol efallai
- ✓ Cerdded i mewn i eraill wrth edrych ymlaen
- ✓ Baglu
- ✓ Cwmpo o gadeiriau
- ✓ Sgiliau echddygol manwl gwael o gymharu â chyfoedion - anawsterau gyda symudiadau manwl gywir
- ✓ Ymwybyddiaeth wael o'r corff..



Meddyliwch am lawer o weithgareddau sy'n gofyn am ymdrech, gluthio a thynnu. Wrth symud a defnyddio ymdrech, rydym yn cywasgu neu'n sbarduno'r derbynyddion hyn. Mae enghreifftiau o weithgareddau'n cynnwys: helpu gyda thasgau, cario gwrthrychau, gluthio drysau trwm, garddio, gluthio teganau olwynion, gluthio teiars, trin clai, toes chwarae ac ati.

Crëwch 'flwch chwarae'. Blwch yw hwn sy'n cynnwys gwrthrychau fel teganau gwasgu. Caniatwch i'r plentyn ddewis gwrthrych pan fydd yn ei chael hi'n anodd canolbwyntio neu reoleiddio ei hun. Gwnewch yn siŵr bod y plentyn yn gallu defnyddio'r gwrthrych yn ddiogel ac yn briodol.
Blychau cardbord – cuddio, mynd i mewn iddynt, rhwygo'n ddarnau, neidio ar eu pen, gluthio gyda thegan.

Defnyddio Dull Amlsynhwyrdd

Mae chwarae amlsynhwyrdd yn cynnwys unrhyw weithgaredd sy'n ysgogi synhwyrddau plant ifanc fel cyffwrdd, arogl, blasu, symud, cydbwysu, gweld a chlywed. Mae gweithgareddau synhwyrdd yn helpu plant i archwilio ac eu hannog i chwarae, creu, ymchwilio ac archwilio yn naturiol.

Gall manau chwarae synhwyrdd fod dan do ac yn yr awyr agored. Nid oes rhaid iddo fod yn gostus gyda llawer o offer drud a gall fod yn ystafell neu ardal fach. Gallwch hyd yn oed droi pabell naid neu gynfas yn lle tawel/diogel.

- ✓ lloriau meddal
- ✓ ryg neu flanced cnu
- ✓ clustogau neu fagiâu ffa
- ✓ tortshis a theganau golau neu oleuadau bach,
- ✓ bocsbach yn cynnwys teganau ffidlan neu eitemau o wahanol weadau..

Wrth drefnu gweithgareddau synhwyrdd dan do ystyriwch y lle sydd gennych. A yw'n dawl ac a oes modd ymlacio ynddo? Os felly, gwnewch fagiâu teimladau synhwyrdd gan ddefnyddio deunyddiau o bob rhan o'r lleoliad, gan feddwl am y gwahanol weadau/arogleuon, chwaraewch gerddoriaeth ymlaciol, siaradwch am sut y gallai pethau arogl/teimlo? Cofiwch ganiatáu digon o le i bob gweithgaredd, meddyliwch am y lle sydd gennych yn eich lleoliad, gosodwch bob gweithgaredd yn ôl y gofod a chofiwch ystyried lefel y sŵn.



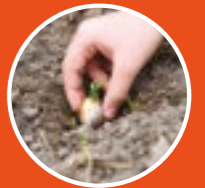
Mae chwarae synhwyrdd yn gwella datblygiad gwybyddol, cymdeithasol, emosiynol ac ymddygiadol. Mae'r awyr agored yn naturiol yn cefnogi datblygiad plentyn wrth i'r plant archwilio eu hamgylchedd gyda'u holl synhwyrddau.

Wrth drefnu manau chwarae synhwyrdd a gweithgareddau awyr agored gallwch ddefnyddio offer sydd gennych y tu mewn i'ch lleoliad. Gallwch addasu adnoddau i'ch meysydd dysgu yn yr awyr agored fel pwll dŵr/tywod a hambwrddau twff synhwyrdd. Wrth drefnu ardaloedd synhwyrdd awyr agored, meddyliwch am y gofod, caniatewch ddigon o le i bob gweithgaredd fel nad oes unrhyw un gweithgaredd yn rhy agos at un arall.

I rai o'r plant gallai hyn deimlo'n llethol a gorlwytho eu synhwyrddau. Gwnewch y gorau o'ch amgylchoedd awyr agored, addurnwch wal yn eich ardal awyr agored, gwnewch yr ardal yn ddeniadol i'r synhwyrddau drwy ychwanegu rhubanau, potiau wedi'u clymu i linyn sydd ynghlwm wrth y wal i wneud gwahanol synau, drychau a chofiwch ei wneud yn lliwgar. Rhowch ddail/ffyn/perlysiâu ar hambwrdd twff a bydd hyn yn gwella'r profiad synhwyrdd. Ystyriwch beidio â chynnig gormod o weithgareddau.

Syniadau

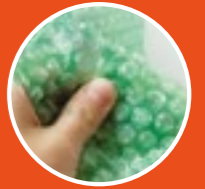
Chwarae yn yr Ardd - Chwaraewch yn yr ardd gan wneud pastai mwd, plannu bylbiau neu gasglu dail a brigau, ewch â basged neu fag bach gyda chi i'r ardd neu'r parc ac ewch ati i weld beth gallwch ei ddarganfod.



Celf a Chrefft - Anogwch y plant i gymryd rhan mewn gweithgareddau celf a chrefft gan ddefnyddio paent, gliter, glud, papur, cardfwrdd, ffoil tun, ffelt, rhuban, sbwng ac ati.



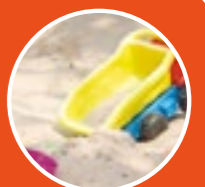
Bag/Blwch Cyffwrdd - Rhowch wahanol wrthrychau mewn bag fel anifeiliaid plastig, briciau adeiladu, peli gwedog, peli gwlan cotwm, sbwng ac ati. Anogwch eich plentyn i ddewis gwrthrych o'r bag a'i archwilio..



Chwarae Dŵr - Llenwch diwb plastig mawr gyda dŵr a chymerwch boteli, cwpanau, biceri, sbyngau a theganau a'u gosod allan ar y gwair. Mae arllwys a mesur yn wych ar gyfer datblygu'r system gyffyrddol.



Chwarae gyda Thywod/ Pridd - Llenwch hambwrdd mawr â haen o dywod neu bridd a thynnwch siapiau troellog yn y tywod gyda'ch bys. Fel arall, llenwch yr hambwrdd gyda thywod/pridd a chuddio hoff degan eich plentyn ynddo iddo balu gyda ffyn, rhawiau, llwyau i ddod o hyd iddo.



Manteision Chwarae Anniben

Mae'n datblygu cydsymudiad gweld a gafael
Mae'n datblygu sgiliau echddygol manwl

Archwilio lliw, siâp a gwead melun dau a thri dimensiwn

Swella rheolaeth o'r corff, pwyll, cydbwysedd a chydsymudiad
Mae'n dysgu am ddilyniannu a phatrymau

Mae defnyddio gwahanol gyfnyngau a deunydd yn meithrin dychymyg



Galluogi cymryd risgiau ac arbrofi melun amgylchedd diogel
Yn annog agwedd gadarnhaol at brofiad newydd

Mae'n dysgu achos ac effaith
Galluogi cymryd risgiau ac arbrofi melun amgylchedd diogel

Mae'n galluogi'r plentyn i ddod i gysylltiad â geirfa gyfoethog ac amrywiol



Mae'n cynnig cyfleoedd ar gyfer rhifo, mesur a didoli

Datblygu cysyniad o faint a siâp
Annog chwarae cynrychiadol ac adrodd straeon

Mae canolbwyntio ar broses dros gynnyrch yn galluogi dehongliadau unigol

Mae'n galluogi'r plentyn i ddod i gysylltiad â geirfa gyfoethog ac amrywiol



Meithrin chwilfrydedd naturiol plant

Datblygu annibyniaeth trwy ddeuwis

Mae'n darparu cyfleoedd ar gyfer gwneud marciau



Namau Golwg, Clyw ac Amlsynhwyraidd

Bydd angen gwneud addasiadau i chwarae ac amgylchedd plant â namau golwg, clyw ac amlsynhwyraidd er mwyn sicrhau bod eu mynediad at ofal plant a lleoliadau yn gynhwysol ac yn gadarnhaol.

Nam ar y Golwg (NG)

Math a graddau'r nam ar y golwg sy'n pennu i ba raddau yr effeithir ar ddysgu a datblygiad y plentyn. Mae'r teimlad o berthyn yn ogystal â'r teimlad o gael eich cynnwys yn dibynnu ar yr addasiadau a'r newidiadau a wneir.

Gall fod angen strategaethau cymorth penodol ar blant er mwyn sicrhau bod y cyfleoedd dysgu yn hygyrch ac yn ysturlon. Gall plant â nam ar y golwg brofi anawsterau o ran symud yn ddiogel ac annibynnol, ar dir cyfarwydd eu lleoliad arferol ac wrth fynd allan ar dripiâu ac ymweliadau.

Gall fod angen addasiadau penodol i oleuadau ac i gyfarpar arnynt. Gellir gwneud addasiadau ac yn aml maent yn ddatrysiadau syml sydd ddim yn ddud ac sydd yn hawdd eu gweithredu – ac maent fel arfer o fudd i blant eraill hefyd. Gall yr hyn a ymddengys yn fân newid hefyd effeithio ar annibyniaeth a hunan-barch y plentyn.

Dyma rai enghreifftiau o addasiadau i alluogi plant sydd â nam ar y golwg i gael mynediad at leoliadau mewn ffordd mor annibynnol a diogel â phosibl. Fodd bynnag, am yr unigolyn yn eich lleoliad sydd â nam ar y golwg, mae'n bwysig cynnal asesiad o'i anghenion penodol, a cheisio cyngor arbennig, pwrpasol.

- ✓ Gwirio a gosod bylbiau golau newydd
- ✓ Rhoi arwyddion mewn print bras ac mewn Braille ar ddrysau
- ✓ Gosod bleindiau ar ffenestri ac atgyweirio rhai sydd wedi torri i sicrhau y gallwch fod yn hyblyg yn eich lleoliad o ran goleuo
- ✓ Amlygwch ymylon y grisiau, canllawiau, dolenni drysau a'r drysau eu hunain gan ddefnyddio tâp o liw amlwg (ceisiwch gyngor gan arbenigwyr cymhwysiad cyn cyflawni'r broses hon)
- ✓ Ystyriwch beryglon a rhwystrau mawr yn yr amgylchedd
- ✓ Gosodwch fatiau cyferbyniol eu lliw wrth fynedfeydd y drysau
- ✓ Cadwch at gynllun cyson yn y lleoliad

Addasiadau i greu amgylchedd dysgu sy'n ystyriol o'r golwg:

- ✓ Gwnewch yn siŵr bod byrddau gwyn glân yn y lleoliadau yn ogystal â phennau ysgrifennu du i sicrhau cyferbyniad gwell
- ✓ Gwnewch yn siŵr eich bod yn cynnig disgrifiad llafar i gyd-fynd ag unrhyw ddelweddau, geiriau neu wybodaeth rydych chi'n pwyntio atynt neu sydd wedi'u hysgrifennu
- ✓ Osgowch ofyn "Ydych chi'n gallu gweld hyn?" ond yn hytrach, gofynnwch i'r plentyn yn dawel i ddweud wrthyhych beth all ei weld - e.e. 'pa siâp rydw i'n pwyntio ato?'
- ✓ Dosbarthwch wrthrychau sy'n cael eu dangos i'r plant fel y gallant gael eu harchwilio'n agosach.

Gellir ceisio cyngor penodol ar yr addasiadau sy'n briodol i'r plentyn unigol sydd â nam ar y golwg yn eich lleoliad gan y tîm Nam ar y Golwg.

Addasiadau i sicrhau bod plentyn gyda nam ar y golwg yn teimlo ei fod yn perthyn:

- ✓ Cyfeiriwch at bob plentyn a pherson ifanc wrth ei enw yn ystod trafodaethau a gweithgareddau.
- ✓ Ewch ati i gefnogi sgiliau rhyngweithio cymdeithasol – gall arbenigwyr NG roi cyngor i chi ar hyn
- ✓ Dylai'r broses o gynllunio darpariaeth ar gyfer plant a phobl ifanc gyda nam ar y golwg gynnwys ymgysylltu, ymgynghori a chynghori gydag Arbenigwr Cymhwysiad Plant, a fydd yn cynnig cyngor a hyfforddiant ar sut i gael mynediad diogel ac annibynnol i leoliadau. Gellir defnyddio cyngor i gefnogi addasiadau priodol i safleoedd, ac i helpu i lunio asesiadau risg.

- ✓ Gall hyfforddiant sicrhau bod gan ymarferwyr sy'n gweithio gyda phlant â nam ar y golwg y sgiliau i'w cefnogi i symud yn ddiogel ac annibynnol mewn ffordd urddasol o gwmpas y lleoliad..

Gellir cysylltu ag Arbenigwyr Cymhwysiad a Symudedd drwy dîm Nam ar y Golwg yr Awdurdod Lleol.

Nam ar y Clyw (NC)

Pan fyddwch yn gweithio gyda phlant sydd â nam ar y clyw, dylech ystyried rhai pethau cyffredin, ffyrdd o gyfathrebu ac o bosib strategaethau addysgu a dysgu.

Ystyriaethau Cyffredin:

- ✓ Os ydych yn gweithio gyda grŵp o blant sydd â gwahanol allu o ran clyw, ceisiwch fod yn sensitif wrth gynnig cymorth, gan osgoi tynnu gormod o sylw at y gwahaniaethau
- ✓ Defnyddiwch amrywiaeth o weithgareddau i alluogi plant â gwahanol alluoedd i weithio gyda'i gilydd a hefyd sicrhau amser ar gyfer gwaith arbenigol mwy penodol
- ✓ Gwnewch yn siŵr bod sylw'r grŵp cyfan arnoch chi cyn dechrau siarad
- ✓ Ystyriwch safle'r plant â nam ar eu clyw wrth siarad â nhw gan fod hi'n bwysig bod y plant o fewn 6 troedfedd i'r sawl sy'n siarad er mwyn darllen gwefusau
- ✓ Cofiwch wynebu'r plentyn sydd â nam ar y clyw a siarad yn glir

Dulliau cyfathrebu:

- ✓ Wrth gyfathrebu â'r plentyn yn uniongyrchol, cadwch y brawddegau'n fyr a'u haralleirio os oes angen
- ✓ Defnyddiwch arwyddion llaw a mynegiant wyneb os yw'n bosibl i helpu'r plant i deimlo eu bod yn cael eu cynnwys yn y dosbarth
- ✓ Gall defnyddio iaith arwyddo hefyd fod yn ddefnyddiol ac yn aml bydd yn hollbwysig i blant â nam ar y clyw. Bydd yn bwysig canfod pa fath o arwyddo y mae'r plentyn yn ei ddefnyddio, e.e. iaith Arwyddion Prydain neu Makaton

Addasiadau i'r amgylchedd

- ✓ Byddwch yn ymwybodol o effaith y sŵn yn yr amgylchedd ar blentyn sydd â nam ar y clyw
- ✓ Lleihau'r swn yn yr amgylchedd drwy ddefnyddio llenni neu luniau ar y ffenestri, bagiau llyfrau ar y cadeiriau, carped ar y llawr, gorchudd ffelt neu rwber ar goesau'r cadeiriau, hongian enghreifftiau o waith y plant a'r bobl ifanc o'r nenfwd
- ✓ Rhowch ystyriaeth i'r trefniadau eistedd fel bo'r plant a phobl ifanc yn gallu gweld ei gilydd – cylch (e.e. mewn grŵp) neu hanner cylch (e.e. yn y dosbarth) fyddai orau
- ✓ Ceisiwch leihau'r swn yn y cefndir
- ✓ Sicrhewch fod digon o olau yn yr ystafell fel y gall y plentyn a'r person ifanc weld yn glir yr arwyddion a'r mynegiant ar wynebau. Gwnewch yn siŵr bod y golau yn eich wyneb yn hytrach nag ar eich cefn i osgoi ymddangos fel silwét
- ✓ Wrth ddifodd y golau (e.e. wrth ddefnyddio bwrdd gwyn rhyngweithiol), sicrhewch fod golau yn dal i fod ar wyneb y dehonglwyr.

Gellir ceisio rhagor o wybodaeth am weithio gyda phlant a phobl ifanc sydd â nam ar y clyw gan Dîm Pobl â Nam ar y Clyw yr Awdurdod Lleol.

Nam Amlsynhwyraidd (NA)

Mae nifer fach o blant a phobl ifanc yn y lleoliadau prif ffrwd sydd â nam amlsynhwyraidd, sy'n golygu bod ganddynt nam ar y golwg ac ar y clyw. Darperir cymorth i'r plant a phobl ifanc hyn drwy athro arbenigol ar NAS sy'n rhan o Dîm Nam ar y Golwg yr Awdurdod Lleol.

Darpariaeth wedi'i thargedu

Bydd y rhan fwyaf o blant sy'n mynychu gofal plant yn elwa ar gymysgedd o fewnbwn unigol, ymgysylltu o fewn grwpiau bach o blant eraill a bod yn rhan o'r garfan gyfan. Fodd bynnag, er mwyn cael y gorau o'u presenoldeb mewn gofal plant, bydd angen cymorth dwys ar leiafrif bach iawn i sicrhau eu diogelwch a'u hymgysylltiad; gallai'r ALL ddarparu hyn ar ffurf cyllid ychwanegol. Bydd y penderfyniad hwn yn cael ei wneud gan yr Awdurdod Lleol ac efallai y bydd angen pecynnau cymorth pwrpasol gyda mewnbwn dwys a/neu benodol a allai fod angen hyfforddiant i ymarferwyr.

Mae'n rhoi boddhad mawr i gynnwys plant ag ADY yn llwyddiannus. Bydd angen i ymarferwyr fod yn gyfathrebwyr da sy'n hyderus wrth gysylltu â rhieni a gweithwyr proffesiynol eraill a allai fod yn ymwneud â'r plentyn. Bydd angen iddynt fod â chymhelliant da, yn rhagweithiol wrth gynllunio ac addasu gweithgareddau priodol, sy'n hygyrch i'r plentyn. Yr allwedd i lwyddiant yw deall a gosod disgwyliadau realistig yn seiliedig ar lefel datblygiad y plentyn a chynabod cynnydd ar bob cam.

Cymorth i'r plentyn:

- ✓ Helpu i drosglwyddo'n esmwyth o'r cartref i'r lleoliad a chefnogi'r plentyn i ymgyfarwyddo â'r lleoliad newydd a bod yn hyderus ynddo pan fyddant yn dechrau
- ✓ Gofalu am anghenion gofal a lles y plentyn e.e. gwisgo, dysgu mynd i'r tŷ bach, bwyta, cael ei gysuro
- ✓ Sicrhau bod y lleoliad yn amgylchedd cyfforddus, diogel, ysgogol ac ymgysylltiol sy'n ystyried anghenion ychwanegol y plentyn
- ✓ Goruchwylio a chefnogi'r plentyn, gan sicrhau ei fod yn ddiogel ac yn cael cyfle i chwarae a dysgu
- ✓ Sefydlu perthynas dda â phlant eraill, dangos esiampl a bod yn ymwybodol o anghenion unigol, ac ymateb iddynt
- ✓ Annog y plentyn i ddod yn annibynnol
- ✓ Cefnogi datblygiad sgiliau newydd
- ✓ Hybu cynhwysiant pob plentyn o fewn y lleoliad a'u bod i gyd yn cael eu derbyn
- ✓ Helpu i bontio'n esmwyth rhwng y lleoliad a'r feithrinfa pan fydd amser y plentyn yn y lleoliad yn dod i ben.

Cefnogi'r lleoliad:

- ✓ Paratoi ac addasu gweithgareddau priodol a pherthnasol a chymoni wedyn
- ✓ Helpu i arsylwi, monitro ac adolygu cynnydd y plentyn a'r camau nesaf
- ✓ Gweithio mewn partneriaeth â rhieni a gweithwyr proffesiynol eraill.
- ✓ Cael y wybodaeth ddiweddaraf am syniadau cyfredol drwy fynychu cyfleoedd hyfforddi perthnasol a dilyn argymhellion a chynghor a roddir gan weithwyr proffesiynol.

Datblygu perthynas â'r:

- ✓ **Plentyn:** Dod i adnabod eu hoff a'u cas bethau, eu diddordebau, yr hyn y gallant ei wneud a'r hyn sydd ei angen arnynt tra'n sicrhau'r mai'r plentyn sy'n arwain y berthynas ac yn ffocws iddi. Byddwch yn dod i wybod ymhen amser beth sy'n ysgogi'r plentyn ac a oes unrhyw beth yn eu cynhyrfu (mae'r Proffil Un Dudalen yn fan cychwyn da).
- ✓ **Teulu:** Gofynnwch gwestiynau am eu plentyn i ymgysylltu â nhw o ddydd i ddydd. Efallai y bydd llyfr cyswllt cartref yn helpu gyda hyn. Darparu cyfleoedd rheolaidd i roi'r wybodaeth ddiweddaraf iddynt am gynydd eu plentyn.
- ✓ **Gweithwyr proffesiynol:** Bydd gennych weithwyr proffesiynol eraill yn dod i mewn i gefnogi'r plentyn. Byddwch yn gallu gofyn cwestiynau am weithgareddau y gallech fod am roi cynnig arnynt a gallant gynnig cymorth, awgrymiadau a gweithgareddau sy'n ymwneud â'r plentyn.
- ✓ **Cydweithwyr:** Mae eich cydweithwyr yno i'ch cefnogi ac mae datblygu perthynas gadarnhaol â nhw yn dda i'r holl ymarferwyr a phlant yn y lleoliad.



PEIDIWCH AG ANGHOFIO
Rhaid cymryd gofal i osgoi creu
dibyniaeth ar gymorth

PEIDIWCH AG ANGHOFIO
Rhaid i gynhwysiant cymdeithasol gael ei hyrwyddo gan
bawb ai fodelu i blant, teuluoedd ac eraill

Diwallu Anghenion Gofal Iechyd a Chorfforol Plant

Mae angen i leoliadau sicrhau bod pob plentyn ag anghenion gofal iechyd a chorfforol yn cael ei gefnogi'n briodol i aros yn ddiogel, i gael gafael ar gyfleoedd a'u mwynhau fel plant eraill, yn unol â **Chanllawiau Llywodraeth Cymru, 'Cefnogi Dysgwyr ag Anghenion Gofal Iechyd' (Mawrth 2017)** ac ar y cyd â **Deddf Cydraddoldeb (2010)**.

Rheoli Gweithdrefnau Gofal Iechyd mewn Lleoliadau

Ar adegau, efallai y gofynnir i leoliadau gynnal gweithdrefnau gofal iechyd er mwyn diwallu anghenion gofal iechyd plant. Darperir hyfforddiant, cymorth a chyngor gan weithwyr iechyd proffesiynol perthnasol i ymarferwyr sy'n fodlon ac sy'n cael eu nabod fel rhai sy'n cyflawni'r gweithdrefnau meddygol hyn. Cyfrifoldeb y lleoliad yw sicrhau bod ymarferwyr ar gael ac wedi'u hyfforddi i gyflawni'r weithdrefn gofal iechyd.

Wrth gyrchu a mynychu lleoliad, bydd angen Cynllun Gofal Iechyd Unigol manwl ar unrhyw blentyn sydd angen gweithdrefn gofal iechyd. Dylai'r uchod gael ei baratoi mewn partneriaeth â'r gweithiwr iechyd proffesiynol mwyaf priodol a'i lofnodi a'i gytuno gan y lleoliad, y timau iechyd a'r rhieni.

Teulu'r plentyn yn aml fydd yn allweddol wrth roi gwybodaeth berthnasol i ymarferwyr y lleoliad ynghylch sut i fodloni anghenion eu plentyn. Dylai rhieni fod yn allweddol wrth gyfrannu at y Cynllun Gofal Iechyd Unigol.

Beth yw Cynllun Gofal Iechyd Unigol?

Mae Cynllun Gofal Iechyd Unigol yn ddogfen a luniwyd gan gynnwys rhieni, y lleoliad a'r holl weithwyr proffesiynol eraill a allai fod yn ymwneud â gofal iechyd y plentyn, y gallai fod yn ofynnol iddynt gyfrannu at ofal plentyn tra byddant yn y lleoliad. Gallai hyn gynnwys arweinydd y lleoliad, gweithiwr allweddol ac aelodau eraill o staff y gallai fod angen iddynt ddarparu gofal meddygol neu frys. Gallai pobl eraill o'r tu allan i'r lleoliad hefyd gymryd rhan, yn dibynnu ar lefel anghenion y plentyn, megis yr Ymwelydd Iechyd, Timau Iechyd Arbenigol neu'r Gwasanaeth Iechyd.

Dylai'r cynllun nodi pa fath o gymorth sydd ei angen ar blentyn i gymryd rhan mewn bywyd yn y lleoliad, yn union fel plant eraill. Mae'n ddogfen ysgrifenedig sy'n nodi pa fath o gymorth y gall y lleoliad ei ddarparu i'r plentyn – er enghraifft, pa feddyginiaethau y gallant eu cynnig, a beth i'w wneud mewn argyfwng meddygol. Dylid cadw cynlluniau gofal iechyd yn gyfrinachol, ond bydd angen i'r lleoliad rannu'r wybodaeth ag unrhyw un y gallai fod angen iddo ddelio ag argyfwng sy'n ymwneud â'r plentyn. Dylai arweinydd/rheolwr y lleoliad drafod hyn gyda'r rhiant.

Nid yw Cynlluniau Gofal Iechyd Unigol yr un fath â Chynlluniau Datblygu Unigol, sy'n nodi'r cymorth sydd ei angen ar blant ag Anghenion Dysgu Ychwanegol, er y gall fod gan rai plant ddau fath o gynllun.

Dylid adolygu'r Cynllun Gofal Iechyd o leiaf unwaith y flwyddyn, ond efallai y bydd angen iddo ddigwydd yn amlach os yw cyflwr y plentyn yn ansefydlog neu os bydd ei feddyginiaeth yn newid.

Cynllun Gofal Iechyd	
Enw'r Ysgol/Lleoliad	LOGO
Enw'r Plentyn	
Grip/Doesbarth	
Dyddiad Geni	/ /
Cyfeiriad y Plentyn	
Diagnosis neu cyflwr meddygol	
Dyddiad	/ /
Dyddiad Adolygiad	/ /
Aelod staff cysylliedig	
Manylion cyswllt y teulu	
Enw	
Rhif fôn (Gwaith)	
Cartref	
Symudol	

Pwy sydd angen Cynllun Gofal Iechyd?

Nid oes canllawiau penodol ar ba fath o gyflwr meddygol sy'n gofyn am Gynllun Gofal Iechyd Unigol. Os oes gan blentyn broblem feddygol ddifrifol neu gymhleth neu os oes angen gofal arbenigol arno, mae Cynllun Gofal Iechyd yn debygol o fod yn hanfodol, ond ar gyfer cyflyrau llai cymhleth, efallai na fydd angen gwneud hynny. Ymhlith y cyflyrau cyffredin fyddai'n gofyn am Gynllun Gofal Iechyd unigol mae epilepsi, clefyd siwgr ac alergeddau, er nad yw hon yn rhestr gynhwysfawr ac mae llawer o amgylchiadau eraill lle y gallai fod angen Cynllun Gofal Iechyd ar blentyn.



Beth mae Cynllun Gofal Iechyd yn ei gynnwys?

Dylai Cynlluniau Gofal Iechyd Unigol fod mor syml ac eglur â phosibl. Dylai gweithwyr iechyd proffesiynol ochr yn ochr â lleoliadau a rhieni ddatblygu'r cynllun, a bydd lefel y manylder a gynhwysir yn dibynnu ar anghenion pob plentyn.

Dylai Cynllun Gofal Iechyd da gynnwys:

- ✓ Manylion personol y plentyn: enw, dyddiad geni, dosbarth, ac yn ddelfrydol llun i helpu ymarferwyr i'w adnabod
- ✓ Enw eu cyflwr neu ddiagnosis
- ✓ Manylion cyswllt y rhieni neu aelodau eraill o'r teulu, y meddyg teulu a'u clinig neu ymgynghorydd
- ✓ Disgrifiad o'u cyflwr a'r symptomau sy'n effeithio arnynt yn ystod eu hamser yn y lleoliad
- ✓ Gwybodaeth am ofynion gofal dyddiol y plentyn: er enghraifft meddyginiaeth (gan gynnwys dos, gofynion storio a sgil-effeithiau), gofynion dietegol, cyfleusterau arbennig sydd eu hangen yn y lleoliad (megis mynediad i doiled i'r anabl), ac anghenion cymdeithasol ac amgylcheddol
- ✓ Y cymorth sydd ei angen ar y plentyn gyda'i ofal dyddiol, a phwy yn y lleoliad fydd yn darparu hyn
- ✓ Beth yw argyfwng meddygol yng nghyd-destun cyflwr y plentyn, a pha gamau y dylent eu cymryd os yw'n digwydd – er enghraifft, gweinyddu EpiPen pe digwydd adwaith anaffylactig
- ✓ Dyddiad paratoi'r cynllun, a'r dyddiad y dylid ei adolygu
- ✓ Os oes angen meddyginiaeth ar bresgripsiwn ar y plentyn yn y lleoliad, dylai'r rhiant gwblhau ffurflen 'Rhoi Meddyginiaeth', gan roi manylion y driniaeth a'u caniatâd i ymarferwyr ei rhoi.

Dylai rhieni gymryd rhan weithredol yn y gwaith o gefnogi'r lleoliad er mwyn:

- ✓ Rhoi'r wybodaeth ddiweddaraf i'r lleoliad am anghenion meddygol eu plentyn
- ✓ Bod â rhan yn y gwaith o ddatblygu ac adolygu Cynllun Gofal Iechyd Unigol eu plentyn
- ✓ Cyflawni unrhyw gamau y cytunwyd arnynt fel rhan o'r Cynllun Gofal Iechyd, e.e. darparu meddyginiaethau ac offer
- ✓ Sicrhau y gellir cysylltu â nhw/neu oedolyn enwebedig bob amser.



Rhoi Meddyginiaethau mewn Lleoliadau

Gallai fod angen meddyginiaeth ar blant yn y lleoliad am nifer o resymau ac ni ddylid ond ei rhoi gyda chytundeb a chydysniad blaenorol gan y rhiant. Dim ond os yw'r meddyg teulu wedi rhagnodi meddyginiaethau y dylid eu rhoi. Os yw'r lleoliad yn caniatáu rhoi meddyginiaeth a ddarperir yn wreiddiol dros y cownter, dylid dogfennu hyn yn glir a manwl ym Mholisi Gofal Iechyd y lleoliad. Rhaid cael caniatâd y rhiant bob amser cyn ei roi.

Dylai fod gan lleoliadau weithdrefnau a dogfennaeth glir ar waith ar gyfer storio, rhoi a chofnodi meddyginiaethau ar y safle.

Cynlluniau Codi a Chario

Mae gweithgareddau codi a chario yn rhan allweddol o drefn bob dydd ar gyfer plentyn ag angen corfforol cymhleth a sylweddol. Gall gweithgareddau amrywio o ddefnyddio offer symud, neu helpu i symud drwy halio i fyny neu godi. Os nad yw tasgau codi a chario yn cael eu cyflawni'n gywir, mae perygl o anaf difrifol i'r plentyn neu i'r aelod o staff. Fel ymarferwr sy'n gweithio gyda neu'n gofalu am blentyn ag angen corfforol, mae'n bwysig bod unrhyw offer a ddarperir yn cael ei ddefnyddio'n ddiogel ac yn gywir, gan ddilyn cynllun y cytunwyd arno.



Beth yw Cynllun Codi a Chario?

Dylai Cynlluniau Codi a Chario fod ar waith i leihau'r risg o anaf i'r plentyn a'r ymarferwr wrth ymdrin â phersonau a chyfarpar. Mae'r cynllun hwn yn rhoi gwybodaeth fanwl am y camau y bydd angen i ymarferwyr eu cymryd er mwyn symud a thrin y plentyn yn ddiogel yn amgylchedd y lleoliad. Mae'r cynllun yn rhoi gwybodaeth am anghenion y plentyn, y sefyllfaoedd lle gallai fod angen symud y plentyn yn gorfforol i wahanol safleoedd a'r offer sydd ei angen i wneud hynny.

Ysgrifennwyd y Cynllun Codi a Chario gan arbenigwr Codi a Chario ochr yn ochr â darparu hyfforddiant priodol i ymarferwyr ar gyfer plant ag anghenion mwy cymhleth pan mae'n dod at eu codi a'u cario. Dylid adolygu a diweddarau'r cynllun yn flynyddol neu'n amlach os oes angen.

Hyfforddiant Codi a Chario

Darperir hyfforddiant Codi a Chario ar gyfer ymarferwyr sy'n symud ac yn trin plant ag angen corfforol sylweddol i'w galluogi i fanteisio ar y ddarpariaeth. Defnyddir technegau codi a chario i gefnogi plant nad ydynt yn gallu symud eu hunain yn gorfforol. Cyflwynir yr hyfforddiant gan Arbenigwr Codi a Chario ac mae'n dilyn Cynllun Pasbort Cymru Gyfan. Addysgir ymarferwyr am egwyddorion cadw eu hunain yn ddiogel ac osgoi anaf wrth ymdrin â phlant, eu cyfrifoldebau o dan y ddeddfwriaeth a sgiliau ymarferol i alluogi ymarferwyr i gyflawni eu rôl yn ddiogel.

Pontio

Gadewch i ni sicrhau bod ein holl blant yn cyawni pob carreg lltir gyda llawenydd ac ymdeimlad o gyawniad.

David T 1990 Under five – Under Educated.

Gall dechrau mewn lleoliad fod yn amser cyffrous a phryderus i rieni a phlant. Gall pontio fod yn gyfle gwych i ymgysylltu teuluoedd ym mywyd a dysgu'r lleoliad. Mae ymchwil yn dangos y gall pontio a newid fod yn anodd i rai plant.

Mae hi'n bwysig felly ein bod yn mynd i'r afael â phontio yn gywir. Dylid cynllunio ar gyfer pontio fel proses ac nid fel digwyddiad. Gall cymryd camau effeithiol i hyrwyddo profiadau cadarnhaol o bontio i leoliad helpu ymarferwyr i gyflawni eu cyfrifoldebau o ran Confensiwn y Cenedloedd Unedig ar Hawliau'r Plentyn (CCUHP).

Beth gallwn ni ei wneud?

Fel man cychwyn, efallai yr hoffai ymarferwyr a lleoliadau fyfyrto ar y pryderon cyffredin a allai fod gan rai rhieni a chynnal archwiliad o'u trefniadau pontio presennol. Argymhellir bod lleoliadau'n mabwysiadu dull sy'n canolbwyntio ar yr unigolyn wrth gynllunio ar gyfer pontio ar gyfer plant unigol. Mae hyn yn helpu i sicrhau bod cynllunio yn bersonol, yn gynhwysfawr, yn sensitif ac yn feddylgar.

Ymweliadau cartref

Mae'n arfer sefydledig mewn llawer o leoliadau i ymweld â theuluoedd gartref cyn i'r plant ddechrau mewn lleoliad. Mae hyn yn helpu i ddechrau ffurfio'r berthynas rhwng y rhieni, yr ymarferwyr a'r plant ac yn dechrau'r broses o rannu gwybodaeth. Gall fod yn arbennig o ddefnyddiol wrth gyrraedd teuluoedd sydd, am amryw o resymau, yn ei chael hi'n anodd manteisio ar gyfleoedd a gynigir yn y lleoliad.

Cynnig croeso cynnes

Gall ymarferwyr wneud gwahaniaeth enfawr drwy gynnig croeso cynnes i blant a'u rhieni pan fyddant yn mynd i leoliad am y tro cyntaf. Dylid ymdrechu i sicrhau bod yr holl rieni'n teimlo eu bod nhw a'u plant yn cael eu gwerthfawrogi a bod ganddynt rôl gadarnhaol i'w chwarae yn y lleoliad.

Gall lleoliadau hefyd chwarae rhan allweddol yn y gwaith o hwyluso'r berthynas rhwng teuluoedd drwy greu cyfleoedd i rieni gyfarfod. Gall lleoliadau helpu i greu rhwydweithiau cymdeithasol a hwyluso'r cyfleoedd i deuluoedd gyfarfod a dod i adnabod ei gilydd.

Gwnewch amser i ddod i adnabod teuluoedd

Mae'n bwysig bod gan leoliadau ddull sy'n canolbwyntio ar y plentyn yn ogystal â dull sy'n canolbwyntio ar y teulu ac yn dod i adnabod eu teuluoedd. Bydd hyn wedyn yn galluogi teuluoedd i ddod i ymddiried ynoch chi fel gweithiwr proffesiynol ac yn rhoi cyfle i chi ddysgu beth maen nhw am ei gael o'r sesiynau rydych chi'n eu darparu.

Rhowch wybod i rieni y gallant bob amser fynegi eu teimladau, eu safbwyntiau a'u barn, ac y bydd y rhain yn cael eu cymryd o ddifrif ac yn cael eu trin yn barchus.

Byddwch yn ymwybodol y gallai teuluoedd rhai plant ag anghenion cymhleth fod wedi bod ar daith feddygol a datblygiadol anodd a gall hyn effeithio ar sut mae'r teuluoedd hynny'n ymwneud â gweithwyr proffesiynol. Efallai mai chi yw'r diweddaraf mewn llinell hir o bobl sydd wedi cyfrannu at fywyd y plentyn.

Byddwch yn hyblyg ac yn gartrefol

Dangoswch i rieni eich bod yn deall eu hanghenion drwy sicrhau bod y cyfleoedd rydych yn eu darparu yn y lleoliad yn hyblyg. Os yw'n bosibl, cydlynwch â gwasanaethau eraill sy'n ymwneud â'r plentyn, yn enwedig os oes gan y plentyn anghenion meddygol cymhleth sy'n golygu y gallai fod ganddo lawer o apwyntiadau meddygol a lefelau absenoldeb uwch.

Darparwch wybodaeth glir

Yn eich lleoliad, gallwch ddarparu gwybodaeth ddefnyddiol a chyfeirio teuluoedd at wahanol wasanaethau gan ddefnyddio taflenni, posteri, manylion gwefannau ac yn y blaen. Rhannwch wybodaeth am ddarpariaeth y Blynyddoedd Cynnar a Gofal Plant gyda rhieni; dangoswch iddyn nhw beth sy'n digwydd yn eich lleoliad.

Mynnwch yr hyfforddiant a'r sgiliau cywir

Mae'n bwysig bod gan ymarferwyr sy'n gweithio mewn lleoliadau yr hyder, yr hyfforddiant a'r arbenigedd i gynnwys plant ag anghenion ychwanegol, yn enwedig y rhai ag anghenion difrifol a chymhleth. Gallai hyn gynnwys hyfforddiant ar ymateb i anghenion meddygol, cyfathrebu â phlant sydd â gofynion cyfathrebu arbenigol (h.y. cymorth radio i blentyn â nam ar ei glyw) a gofynion gofal personol. Os ydych yn teimlo bod angen hyfforddiant arnoch yn unrhyw un o'r meysydd hyn, cyfeiriwch unrhyw ymholiadau at Wasanaeth Cynhwysiant yr Awdurdod Lleol.

Hyrwyddwch gynhwysiant a newidiwch agweddau

Dylai'r lleoliadau gynllunio'n ofalus cyn i'r plentyn ddechrau. Bydd y Proffil Un Dudalen yn werthfawr iawn o ran sicrhau y gall lleoliadau gynllunio i ddiwallu anghenion y plentyn unigol a bod teuluoedd yn cael eu croesawu a'u deall.

Gall lleoliadau greu diwylliant o gynhwysiant drwy herio agweddau a gwahaniaethu mewn modd cadarnhaol a sicrhau bod polisi'r lleoliadau yn pwysleisio pwysigrwydd cynnwys pob plentyn.

Cefnogi rhieni i gael gafael ar wybodaeth berthnasol yn enwedig i'r rhai a allai fod â Saesneg fel iaith ychwanegol neu sydd â sgiliau llythrennedd gwael. Dangoswch fod y lleoliad gofal plant neu'r blynyddoedd cynnar yn rhan o'r gymuned y mae'n ei gwasanaethu ac felly'n deall y pryderon, y dyheadau a'r anawsterau y gallai aelodau'r gymuned honno eu hwynebu.





Pontio i blant ag Anghenion Ychwanegol

Ar gyfer plant ag anghenion ychwanegol, mae cynllunio o'r pwys mwyaf. Dylai lleoliadau gael rhagor o wybodaeth am anghenion y plentyn. Mae'n bwysig rhoi gwybod yn gynnar am blant sydd angen cynllunio ychwanegol arnynt ar gyfer pontio i leoliadau.

Mae dull pontio amlasiantaethol sy'n canolbwyntio ar yr unigolyn yn hanfodol, yn enwedig i blant ag anghenion cymhleth. Mae hyn yn rhoi cyfleoedd i weithwyr proffesiynol a rhieni rannu gwybodaeth berthnasol gyda'r lleoliad derbyn er mwyn helpu i baratoi'n llawn ar gyfer integreiddio'r plentyn i'r lleoliad.

Pontio i Blant â'r Gymraeg neu Saesneg fel Iaith Ychwanegol

Mae arfer da i bob plentyn yn arfer da i blant â'r Gymraeg neu Saesneg fel iaith ychwanegol. Mae hyn yn cynnwys darparu amgylchedd croesawgar lle mae amrywiaeth ddiwylliannol ac ieithyddol yn cael ei gwerthfawrogi'n glir. Mae sicrhau bod eich lleoliad yn darparu profiadau sy'n adlewyrchu eu bywyd cartref a'u diwylliant yn helpu. Bydd cymorth gweledol (e.e. gwrthrychau a lluniau go iawn) a strategaethau yn arbennig o bwysig i'r plant hyn.

Gall llawer o blant sy'n mynd i leoliad heb fawr ddim Cymraeg neu Saesneg, os o gwbl, fynd drwy 'gyfnod tawel', a all bara am rai misoedd. Yn ystod y cyfnod hwn, mae plant yn datblygu sgiliau iaith. Bydd plant yn elwa o amgylchedd iaith cyfoethog. Dylid annog rhieni i gynnal iaith eu cartref wrth gyfathrebu â'u plant gan fod hyn yn eu helpu i ddatblygu sgiliau Cymraeg neu Saesneg ac yn cryfhau eu dealltwriaeth o ddefnydd iaith. Cofiwch dawelu meddyliau rhieni bod cael iaith ychwanegol yn gryfder.



Awgrymiadau 'ymgartrefu' ychwanegol:

- ✓ Dysgwch ychydig eiriau yn iaith y plentyn e.e. helo, hwyl fawr
- ✓ Gwnewch lyfr croeso i'r plentyn fynd ag ef adref a'i rannu yn iaith ei gartref
- ✓ Defnyddiwch lyfrau dwyieithog
- ✓ Defnyddiwch gymhorthion gweledol
- ✓ Dysgwch ychydig am ddiwylliant y plentyn, gan ddarparu cymorth cyd-destunol os oes angen
- ✓ Darparwch amserlen weledol yn y lleoliad i rieni fynd drwyddi gyda'u plentyn wrth gyrraedd
- ✓ Gall arwyddion Makaton fod o gymorth
- ✓ Gallech recordio neges neu gân gysurus i'r plentyn wrando arni os yw'n gweld eisiau ei riant, yn enwedig os nad oes unrhyw un arall yn y lleoliad yn siarad ei iaith gartref
- ✓ Anogwch y plentyn i wneud ffrind cefnogol
- ✓ Sicrhewch fod plant eraill yn ymwybodol bod y plentyn yn gallu cyfathrebu yn iaith ei gartref
- ✓ Sefydlwch drefn gyrraedd (gwnewch yn siŵr bod rhieni'n deall bod rhaid casglu eu plentyn yn brydlon a bod yn rhaid iddynt roi gwybod i chi os bydd rhywun arall yn ei gasglu)
- ✓ Gwnewch yn siŵr eich bod yn sillafu ac ynganu enw'r plentyn yn gywir.

Delio â Phryder Rhieni

Gallai'r canlynol fod yn ddefnyddiol i'w trafod mewn cyfarfod rhieni neu fel sail ar gyfer taflen ragarweiniol i rieni. Efallai y bydd rhieni yn gofyn pob math o gwestiynau iddynt eu hunain ac yn poeni am bob math o bethau:



Gellir mynd i'r afael â'r rhan fwyaf o'r ofnau a'r pryderon hyn drwy gael cynllun pontio da a pharatoi ar gyfer pontio ymhell cyn i'r pleintyn ddechrau am y tro cyntaf mewn lleoliad neu symud ymlaen i feithrinfa cyn-ysgol.

Cyngor i rieni

Rhowch sicrwydd i rieni bod plant weithiau'n llefain wrth gael eu gadael; nid am eu bod yn anhapus ynglŷn â bod yn y lleoliad. Yn y rhan fwyaf o achosion, ar ôl ffarwelio, bydd pleintyn yn setlo'n gyflym i weithgaredd neu'n cael cwtsch gydag ymarferwr.

Gallai'r awgrymiadau canlynol helpu i sicrhau bod y trosglwyddiad mor ddiffwdan â phosibl.

1. Os yw'r pleintyn yn cael trafferth ymgartrefu, cyrhaeddwch yn gynharach neu'n hwyrach a neilltuwch amser i'w gysuro a'i dawelu cyn i chi adael. Arhoswch a chwaraewch gyda'ch pleintyn, helpwch e i ymgartrefu gyda'i weithiwr allweddol
2. Mae angen sicrwydd ar blant o drefn gyfarwydd a chyson o ran ffarwelio – boed hynny'n gusan, yn chwifio llaw drwy'r ffenestr neu'n mynd â nhw i chwarae yn yr ardal flociau. Bydd yr arwydd hwn yn eu helpu i ymdopi â'r newid o fod yng ngofal rhieni i fod yng ngofal y lleoliad
3. Mae'r drefn o ffarwelio a'u sicrhau y bydd y sawl sy'n gofalu amdano'n dychwelyd yn hanfodol wrth gefnogi pleintyn i ymgartrefu mewn amgylchedd anghyfarwydd
4. Ni ddylai rhieni fyth sleifio allan oherwydd bod y pleintyn yn chwarae'n hapus a bod eu sylw ar y teganau. I'r pleintyn, gallai edrych i fyny i weld bod mam neu dad wedi diflannu'n sydyn deimlo fel eu bod wedi cael eu gadael.

Syniadau i helpu plant i bontio i'ch lleoliad



Gweithio mewn partneriaeth

Gweithio'n Effeithiol gyda Rhieni

Mae lleoliadau'n chwarae rhan allweddol wrth gefnogi pob teulu gyda phlant gan gynnwys y rhai ag anghenion ychwanegol. Mae ymarferwyr lleoliadau yn y sefyllfa orau bosibl i weithio ochr yn ochr â rhieni a'u cefnogi. Ar ôl sefydlu perthynas gadarnhaol gyda rhieni, mae'n bwysig parhau i adeiladu arni. Os bydd pryderon neu sefyllfaedd newydd yn codi, gall y lleoliad weithio ochr yn ochr â rhieni a'u cefnogi.

Strategaethau a awgrymir i helpu ymarferwyr lleoliadau i weithio gyda rhieni:

Datblygu Empathi

Mae empathi'n golygu dangos tosturi a dealltwriaeth tuag at rieni. Bydd y ffordd y gallant fod yn teimlo yn dibynnu ar yr hyn sy'n digwydd yn eu bywydau mewn perthynas â'u plentyn ar unrhyw adeg benodol. Y ffordd symlaf o wneud hyn yw dychmygu eich hun yn eu sgidiau nhw ac ystyried eu teimladau a'u pryderon mewn unrhyw sefyllfa benodol. Nid empathi yw teimlo'n flin dros berson a'i drin â chydymdeimlad yn lle hynny; mae'n emosiwn cadarnhaol sy'n helpu i roi mewnwelediad.

Datblygu Parch at Deuluoedd ac agwedd Anfeirniadol

Wrth wraidd unrhyw berthynas waith gadarnhaol mae parch gwirioneddol tuag at deuluoedd y plant yn eich lleoliad. Mae'n cydnabod mai'r teulu a'r rhieni yn arbennig yw'r elfen bwysicaf ym mywyd plentyn. Mae bod yn anfeirniadol yn golygu meddwl yn gadarnhaol am rieni, waeth beth fo'u nodweddion personol, arferion magu plant neu sefyllfa. Mae'n gofyn i'r ymarferydd gredu bod gan rieni awydd sylfaenol i wneud y gorau dros eu plentyn. Mae ymarferydd anfeirniadol a pharchus yn cyfleu hyder mewn gallu'r rhieni i reoli sefyllfaedd sy'n aml yn anodd yn dda. Prif fuddiolwr y berthynas gadarnhaol hon yw'r plentyn bob amser.

Datblygu sgiliau gwrando da a gweithredol

Mae gwrando gweithredol da yn golygu gwrando ar yr hyn sy'n cael ei ddweud yn ogystal â sut mae'n cael ei ddweud ac mae'n helpu i osgoi unrhyw gamddealltwriaeth o'r neges. Mae'n cynnwys cydnabod teimladau rhieni, ôl-fyfyrio, gofyn cwestiynau agored a defnyddio iaith y corff briodol.

Cydnabod teimladau neu emosiynau rhiant

Gall cydnabod sut mae rhieni'n teimlo roi cysur a sicrwydd ar unwaith ac mae'n aml yn helpu sefyllfa anodd. Defnyddiwch ymadroddion fel "Dwi'n gallu gweld eich bod wedi'ch cynhyrfu" neu "Ydw, gallaf weld eich bod yn ddig am yr hyn sydd wedi digwydd". Nid yw cydnabod teimlad yn golygu eich bod yn cytuno, ond mae'n golygu eich bod yn agored i drafodaeth ac yn ymwybodol o sut y gallai rhiant fod yn teimlo.

Ôl-fyfyrio ar yr hyn y mae rhiant wedi'i ddweud

Er mwyn sicrhau nad oes unrhyw gamddealltwriaeth rhwng ymarferwyr y lleoliad a'r rhieni, mae'n ddefnyddiol mynd i'r arfer o grynhoi'r hyn y gall rhieni eu ddweud wrth sgwrsio â chi. Gallwch wneud hyn drwy ddefnyddio ymadroddion fel "Felly rydych chi'n ddweud..." neu "Felly, i fod yn siŵr, a ydych chi'n golygu..." neu unrhyw ymadrodd tebyg arall. Bydd defnyddio'r strategaeth hon o wrando'n fyfyriol yn sicrhau bod gan rieni ac ymarferwyr ddealltwriaeth glir o'r hyn sy'n cael ei ddweud.

Gofyn Cwestiynau Agored

Mae cwestiynau penagored yn annog pobl i siarad, gwahodd rhagor o wybodaeth a chaniatáu i rieni fynegi eu pryderon mwyaf perthnasol a phwysig.



Iaith y corff

Rydym yn cyfathrebu'n aml iawn heb ddefnyddio geiriau. Hynny yw, drwy dôn a chryfder ein llais ac iaith y corff megis mynegiant yr wyneb ac ystum y corff. Mae'n bwysig meddwl am yr agwedd hon wrth gyfathrebu â rhieni.

Bod yn agored ac yn onest

Mae'n bwysig rhannu gwybodaeth gadarnhaol gyda rhieni er mwyn helpu i feithrin perthynas dda. Bydd hyn yn ei dro yn helpu i hwyluso unrhyw sgysiau yn y dyfodol ynghylch pryderon am ddatblygiad eu plentyn. Os oes perthynas gadarnhaol wedi'i sefydlu gyda'r rhieni, bydd ymarferwyr y lleoliad yn ei chael yn haws bod yn agored ac yn onest yn eu sgysiau hyd yn oed y rhai a allai fod yn anos.

Codi Pryderon gyda Rhieni

Cofiwch bob amser y gall rhieni fod ar wahanol lwybrau wrth dderbyn neu nodi anawsterau y gallai eu plentyn fod yn eu cael; dyna pam mae'n rhaid i ni fabwysiadu dulliau sensitif a chydymdeimladol ym mhob achos.

Ystyriwch: Pam, Beth, Pryd, Ble, Pwy



Adeiladu ar berthynas gadarnhaol gyda rhieni

Ar ôl sefydlu perthynas gadarnhaol gyda rhieni, mae'n bwysig parhau i adeiladu arni fel bod yr ymarferwyr yn y sefyllfa orau bosibl i weithio ochr yn ochr â'r rhieni a'u cefnogi os bydd pryderon neu sefyllfaoedd newydd yn codi.

Mae'n bwysig bod holl ymarferwyr y lleoliad yn ymwybodol o'u cyfrifoldebau eu hunain wrth weithio gyda'r holl rieni, yn enwedig y rhai y mae gan eu plant anghenion ychwanegol. Mae'r holl ymarferwyr yn gyfrifol am weithio gyda phlant ag ADY a'u cefnogi hyd yn oed os oes ganddynt weithiwr allweddol enwebedig neu ymarferwr sy'n gweithio gyda'r plentyn hwnnw bob dydd.

Gweler isod rai strategaethau defnyddiol sy'n hawdd eu gweithredu. Trwy roi rhai neu bob un o'r awgrymiadau hyn ar waith, gallwch fod yn hyderus eich bod yn gwneud eich gorau i gefnogi rieni, hyd yn oed y rhai sy'n anos eu cyrraedd.

- ✓ Helpwch rieni i ddeall 'y system' ac egluro beth rydych chi'n ei wneud a pham
- ✓ Rhannwch wybodaeth gyda rhieni am sut mae pethau'n gweithio e.e. derbyn i'r ysgol, gweithdrefnau nodi'n gynnar, atgyfeiriadau, pontio ac ati
- ✓ Mae angen i rieni wybod at bwy y dylent fynd pan fydd angen iddynt drafod materion pwysig sy'n ymwneud â'u plentyn
- ✓ Sicrhewch fod rhieni'n gwybod ac yn deall y rolau yn y lleoliad a gweithwyr proffesiynol eraill ym maes lechyd, Addysg a Gofal Cymdeithasol sy'n ymwneud â'r plentyn
- ✓ Gwnewch yn siŵr bod gan rieni gopi o'ch polisiau perthnasol megis Polisi 'Ymgartrefu' a 'Chynhwysiant'
- ✓ Ceisiwch beidio â defnyddio 'jargon' neu acronymau gan fod rhieni weithiau'n teimlo embaras i ddweud nad ydynt nhw'n deall.

Cefnogi Rhieni i gymryd rhan

- ✓ Byddwch yn agored ac yn barod i ddysgu oddi wrth rieni a chyda nhw
- ✓ Osgowch wneud rhagdybiaethau ynghylch sut y gallai rhieni fod eisiau cymryd rhan
- ✓ Cofiwch y gallai'r rhiant fod yn profi amrywiaeth o emosiynau a theimladau, peidiwch â rhoi'r gorau i gynnig cyfleoedd iddo gymryd rhan
- ✓ Dylech bob amser ofyn barn rhieni a gwneud yn siŵr ei bod yn cael ei hadlewyrchu wrth gynllunio ar gyfer y plentyn
- ✓ Anelwch at ddefnyddio dull partneriaeth gan gynllunio ar y cyd, cynnal gwerthusiadau ar y cyd a chynnig cyfraniadau ar y cyd ar gyfer deilliannau neu dargedau'r plentyn.

Osgoi Anghytuno

Mae bod yn agored, yn onest ac yn realistig gyda rhieni yn sylfaen i bartneriaeth gadarn. Mae rhieni'n fwy cefnogol ac yn barod i feddwl y gorau o'r lleoliadau, hyd yn oed mewn sefyllfaoedd emosiynol llawn straen os oes hanes o gydweithio. Mae'n bwysig rhannu gwybodaeth gadarnhaol gyda'r rhiant, ond mae hi yr un mor bwysig rhoi gwybod i'r rhiant am unrhyw bryderon.

Efallai nad yw rhieni wedi cael profiadau cadarnhaol hyd yma: efallai eu bod yn amharod i rannu gwybodaeth am eu plentyn, efallai eu bod yn teimlo eu bod wedi cael eu hanwybyddu. Efallai y byddant yn teimlo y gall datgelu gormod o wybodaeth am eu plentyn gael ei ddefnyddio'n negyddol. Mae llawer o ffactorau a all ddylanwadu ar y ffordd y mae rhieni yn ymgysylltu â lleoliadau ac mae deall y rhwystrau hyn yn hanfodol er mwyn eu lleihau.

Gallai'r ffactorau gynnwys:

- ✓ Mae rhieni'n teimlo nad yw'r lleoliad yn groesawgar, yn teimlo eu bod yn cael eu barnu, yn teimlo'n euog neu allan o reolaeth
- ✓ Mae gan rieni farn negyddol am addysg, ysgolion a lleoliadau oherwydd eu profiadau eu hunain yn tyfu i fyny
- ✓ Gall rhiant fod ag anawsterau iechyd, anabledau neu efallai nad oes ganddo rwydwaith cymorth effeithiol o deulu neu ffrindiau estynedig
- ✓ Mae'r rhieni wedi cael profiad negyddol o asiantaethau eraill sy'n ymwneud â nhw eu hunain neu â'u plentyn.

Datrys Anghytundebau

Gall dulliau o ddatrys anghytundebau amrywio o sgysiau cymharol anffurfiol i gyfarfodydd 'Tîm o Amgylch y Plentyn' (TAC) sy'n canolbwyntio mwy ar yr unigolyn. Pa ddull bynnag a gymerir, mae'n bwysig i bawb gadw meddwl agored yn ystod trafodaethau a bod yn barod i ystyried datrysiadau creadigol.

Pethau i'w gwneud

- ✓ Chwilio am ateb
- ✓ Canolbwyntio ar ddiddordebau'r plentyn
- ✓ Canolbwyntio ar y broblem
- ✓ Defnyddio deialog
- ✓ Meddwl 'gall pawb ennill'
- ✓ Canolbwyntio ar newid
- ✓ Edrych ymlaen.

Pethau i beidio â'u gwneud

- ✗ Chwiliwch am rywun i'w feio
- ✗ Canolbwyntio ar y personoliaethau dan sylw
- ✗ Canolbwyntio ar reolaeth
- ✗ Cymryd ymagwedd wrthwynebol a chymryd rhan mewn dadl
- ✗ Meddwl bod 'rhaid i rywun golli'
- ✗ Canolbwyntio ar ganlyniad a bennwyd ymlaen llaw
- ✗ Canolbwyntio ar y gorffennol.

Mae rhai syniadau ar gyfer datrys anghytundebau yn cynnwys:

- ✓ 'Camu i mewn i esgidiau'r person arall'. Ceisiwch ddychmygu safbwynt y person arall a beth sydd wrth wraidd ei bersectif
- ✓ Egluro'r broblem, gwirio rhagdybiaethau a gwahodd trafodaeth
- ✓ Rhoi'r gorau i'r syniad eich bod yn 'iawn' a'u bod nhw'n 'anghywir' – mae'n well canolbwyntio ar helpu'r plentyn ar y cyd
- ✓ Bod yn barod i ymddiheuro os yw'n briodol: 'Mae'n ddrwg gen i fod hyn wedi digwydd'



Gweithio gyda gweithwyr proffesiynol eraill

Mae gweithio mewn partneriaeth yn hanfodol er mwyn cefnogi plant yn effeithiol. Mae'r dull hwn yn dwyn ynghyd addysg, gofal plant, iechyd, gwasanaethau plant a gwasanaethau proffesiynol eraill drwy ddull 'Tim o Amgylch y Plentyn' sy'n canolbwyntio ar yr unigolyn. Bydd y dull cydweithredol hwn yn sicrhau bod y plentyn a'i deulu yn cael y cymorth a'r gefnogaeth fwyaf priodol lle bo angen.

Efallai y bydd nifer o wahanol wasanaethau proffesiynol yn ymwneud â'r plant yn eich lleoliad a byddant yn gallu cynnig rhoi cyngor, arweiniad a hyfforddiant i leoliadau wrth ddiwallu eu hanghenion unigol.

Ymhlith y gweithwyr proffesiynol a allai ddod i'ch lleoliad i gefnogi ymarferwyr a/neu'r plentyn mae'r canlynol:

Y Tim Nam ar y Clyw (NC)

Sef tim o Athrawon Plant Byddar cymwysedig sy'n gweithio gyda babanod a phlant sydd â nam ar eu clyw. Maen nhw'n cynghori a chefnogi plant a'u teuluoedd o'r adeg cael diagnosis nes iddynt orffen addysg, ac maen nhw'n gweithio mewn partneriaeth â chartrefi, lleoliadau a gweithwyr proffesiynol. Mae'r cymorth yn cynnwys; cymorth a chyngor ar offer clywed, darparu gwybodaeth am wahanol ddulliau cyfathrebu (e.e. iaith Arwyddion Prydain, Dulliau Clywedol/Llafar, Cymraeg/Saesneg drwy arwyddol) a darparu strategaethau a hyfforddiant

Mae'r Tim Cynhwysiant y Blynyddoedd Cynnar (TCBC)

yn cynnig cyngor, arweiniad a hyfforddiant ar gyfer lleoliadau er mwyn galluogi pontio a chynhwysiant i bob plentyn yn llwyddiannus er mwyn gwneud cynnydd a diwallu eu hanghenion.

Gall y Tim Namau Amlsynhwyrdd

roi gwybodaeth a strategaethau i deuluoedd a lleoliadau ar gyfer datblygu defnydd swyddogaethol o'u llygaid a/neu gylw. Mae'n cefnogi datblygiad cyfathrebu, symudedd, sgiliau cyffwrddol ac addasiadau amgylcheddol rhesymol

Mae Ffisiotherapi Peditrig

yn helpu plant i gyflawni eu datblygiad corfforol gorau posibl. Mae ganddynt wybodaeth arbenigol am symudiad, datblygiad a'r amodau sy'n debygol o effeithio ar fabi a phlentyn sy'n tyfu

Gwasanaethau Therapi Lleferydd ac Iaith Peditrig (ThLI)

Mae Therapi Lleferydd ac iaith i blant yn gweithio gyda theuluoedd a gweithwyr proffesiynol i leihau effaith anawsterau lleferydd, iaith, cyfathrebu a llyncu ar fywyd plentyn. Mae Therapi Lleferydd ac iaith i blant yn cefnogi'r rhai o amgylch y plentyn i ddarparu'r amgylchedd iaith gorau posibl

Therapi Galwedigaethol (ThG),

sef gwasanaeth arbenigol sy'n darparu asesiadau ac ymyrraeth cyfannol ar gyfer plant a phobl ifanc hyd at 19 oed sydd ag anawsterau rheolaeth ystumiol, prosesu synhwyrdd a/neu gydgyssylltu echddygol sy'n effeithio ar weithgareddau bywyd bob dydd y plentyn neu'n ei rwystru rhag cymryd rhan mewn gweithgareddau bob dydd

Mae Ymwelydd Iechyd Arbenigol (YIA)

yn rhoi arweiniad i deuluoedd plant/pobl ifanc ag anghenion ychwanegol cymhleth. Mae'n eu cefnogi drwy'r broses o ddiagnosis, pryderon datblygu, cwsgr, deiet ac ymataliaeth

Mae'r Gwasanaeth Seicoleg Addysg (GSA)

yn helpu ysgolion, meithrinfeydd, gofal plant ac ALL i wneud penderfyniadau sydd er budd gorau plant sy'n cael anawsterau sy'n effeithio ar eu dysgu a'u datblygiad.

Mae'r Gwasanaeth Niwroddatblygu

Plant a Phobl Ifanc yn darparu asesiad, diagnosis a thriniaeth aml-ddisgyblaethol, gwybodaeth a chyngor i blant a phobl ifanc ag anhwylder niwroddatblygol, a'u teuluoedd. Mae'n gweithio'n agos gyda sefydliadau partner fel ysgolion, yr awdurdod addysg, y gwasanaethau cymdeithasol, a sefydliadau'r trydydd sector gyda'r nod o ddiwallu anghenion plant, pobl ifanc a'u teuluoedd mewn ffordd effeithiol a chyfannol. Mae anhwylderau niwroddatblygiadol yn cynnwys: Anhwylder ar y Spectrum Awstistig, Diffyg Sylw ac Anhwylder Gorfywioigrwydd a Syndrom Tourette.

Y Tim Nam ar y Golwg (NG)

Mae Athrawon Plant â Nam ar y Golwg cymwysedig yn gweithio gyda phlant sydd â nam ar eu golwg a'u teuluoedd. Gallant gefnogi plant o'r adeg diagnosis nes iddynt orffen eu haddysg, a rhoi cyngor a chymorth ar ddatblygu, defnyddio synhwyrdd eraill, defnyddio golwg sy'n datblygu. Maent hefyd yn cynnig hyfforddiant i leoliadau, ac yn cefnogi'r broses o bontio i addysg. Ar ôl iddynt ddechrau yn yr ysgol, rhoddir cyngor, hyfforddiant a chymorth gyda phob agwedd ar fynediad gweledol at ddydd.

Mae Cynghorwyr Datblygiad Plant (CDP)

yn rhan o Llygad - Tim Profiad y Blynyddoedd Cynnar sy'n cynnig cefnogaeth wybodus yn seicolegol i deuluoedd plant 0-6 sydd ag Anghenion Dysgu Ychwanegol. Mae'r Cynghorwyr Datblygiad Plant yn gweithio gyda phlant 0-3 ac yn cynnig cyswllt cartrefi fideo rheolaidd. Maent yn defnyddio proffiliau datblygiadol, arsylwi a gwybodaeth rhieni am eu plant i nodi cryfderau a chyfleoedd cyfredol plant ar gyfer dysgu yn y dyfodol. Gwneir gweithgareddau trwy chwarae gan ddefnyddio'r model Portage.

Mae'r Tim Anabledd

yn gweithio ochr yn ochr â lleoliadau i gynnwys plant â gofal iechyd sylweddol a/neu gorfforol yn llwyddiannus. Mae'r tim yn gweithio'n agos gyda iechyd i ddarparu cyngor, hyfforddiant a chefnogaeth barhaus.

Y Mynegai Anabledd

Mae'r mynegai'n gofrestr o blant a phobl ifanc ag anableddau ac anghenion ychwanegol yng Nghaerdydd a Bro Morgannwg.

Nod y mynegai yw:

- ✓ Rhoi syniad clir o faint o blant a phobl ifanc yng Nghaerdydd a Bro Morgannwg sydd ag anabledd ac anghenion ychwanegol, er mwyn helpu asiantaethau i gydweithio i gynllunio gwasanaethau gwell. Mae'r asiantaethau hyn yn cynnwys: Gwasanaethau Cymdeithasol, Addysg, Iechyd a sefydliadau gwirfoddol
- ✓ Nodi a dylanwadu ar wasanaethau ar sail anghenion presennol plant a phobl ifanc ag anableddau ac anghenion ychwanegol a rhai'r dyfodol.
- ✓ Helpu i roi gwybod i deuluoedd am wasanaethau a gweithgareddau sydd ar gael iddynt.
- ✓ Rhoi cyfle i rieni drafod eu hanghenion ac awgrymu ffyrdd o wella gwaith cynllunio a chydlynio gwasanaethau.

Pwy all gofrestru ar gyfer y Mynegai Anabledd?

Er mwyn cofrestru ar gyfer y Mynegai, rhaid i chi:

- ✓ Fod wedi cael diagnosis o anabledd, yng nghanol cael diagnosis neu ag anghenion ychwanegol parhaol wedi'u cadarnhau
- ✓ Fod rhwng 0 a 18 mlwydd oed.

Pam y dylech gofrestru ar gyfer y Mynegai?

Pan fyddwch wedi cofrestru, byddwch yn:

- ✓ Derbyn y wybodaeth ddiweddaraf ynghylch gwasanaethau a gweithgareddau
- ✓ Derbyn cylchlythyr chwarterol 'y Mynegai' a llythyrau penodol
- ✓ Cael y cyfle i gyfrannu at erthyglau, newyddion a digwyddiadau i rannu gydag eraill ar y Mynegai
- ✓ Helpu a dylanwadu ar y mathau o wasanaethau sy'n cael eu cynnig a'u datblygu.

Caerdydd – 03000 133133

www.teuluoeddcaerdydd.co.uk CyswlltFAS@caerdydd.gov.uk

Bro Morgannwg – 0800 5871014

theindex@valeofglamorgan.gov.uk

Y Gwasanaeth Gwybodaeth i Deuluoedd (GGiD)

Mae'r Gwasanaeth Gwybodaeth i Deuluoedd yn rhoi cyngor a gwybodaeth am ddim am ystod o ddewisiadau a gweithgareddau i blant o 0-20 oed, eu teuluoedd a'u gofalwyr. Mae hyn yn cynnwys gwybodaeth am feithrinfeydd, gwarchodwyr plant, clybiau y tu allan i oriau ysgol, cylchoedd chwarae a grwpiau rhieni a phlant bach. Mae hefyd yn rhoi cymorth a chyngor ar dalu am ofal plant a gweithio ym maes gofal plant.

Dod o Hyd i Ofal Plant yng Nghaerdydd a Bro Morgannwg

Gellir defnyddio'r Gwasanaeth Gwybodaeth i Deuluoedd i ddod o hyd i wybodaeth gyfoes a chywir am ofal plant yng Nghaerdydd a Bro Morgannwg. Mae'n gweithio ochr yn ochr â darparwyr gofal plant i gynnal cyfeirlyfr Gofal Plant.

Gwasanaethau Cymorth

Gellir defnyddio'r Gwasanaeth Gwybodaeth i Deuluoedd i ddod o hyd i wybodaeth gyfoes a chywir am wasanaethau cymorth i rieni a theuluoedd drwy ddefnyddio Dewis Cymru. Dyma'r lle i rieni fynd os ydynt am gael gwybodaeth neu gyngor am les. Mae ganddynt wybodaeth a all helpu rhieni i feddwl am yr hyn sy'n bwysig iddynt, ac am bobl a gwasanaethau lleol a all helpu.

Gweithgareddau Plant

Gellir defnyddio'r Gwasanaeth Gwybodaeth i Deuluoedd i ddarganfod beth sydd ymlaen i blant a theuluoedd yng Nghaerdydd a Bro Morgannwg drwy'r Cyfeiriadur Gweithgareddau i Blant Ar-lein. Mae'n gweithio ochr yn ochr ag ystod eang o ddarparwyr gweithgareddau i greu'r cyfeiriadur hawdd ei ddefnyddio hwn i chi o'r hyn sy'n digwydd yng Nghaerdydd a Bro Morgannwg



Gwasanaethau Gwybodaeth i Deuluoedd
Family Information Services

Ffôn: 029 2035 1700

Gwasanaeth Gwybodaeth i Deuluoedd Caerdydd

Ffôn: 01446 704704

Gwasanaeth Gwybodaeth i Deuluoedd, Bro Morgannwg

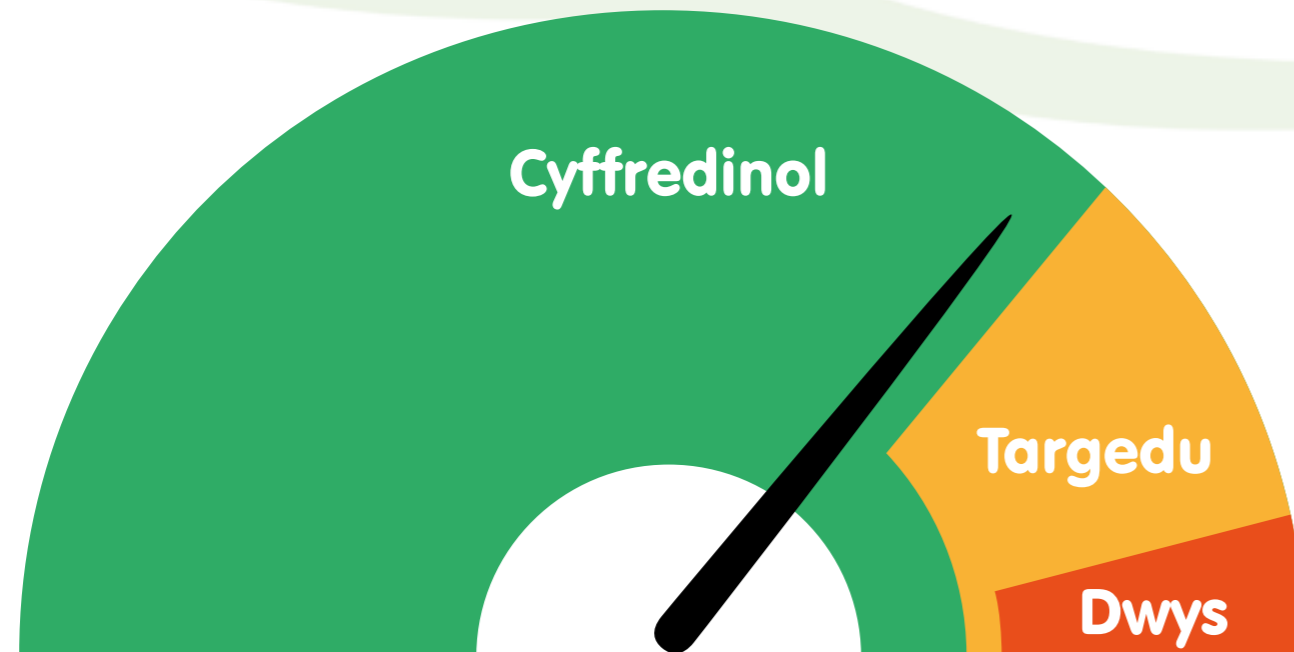
Diwallu Anghenion pob plentyn

Dylai Addysg Gynnar ar gyfer plant cyn-ysgol mewn lleoliadau nad ydynt yn cael eu cynnal yng Nghaerdydd a Bro Morgannwg roi'r plentyn yng nghanol ei ddarpariaeth. Disgwylir y bydd pob plentyn yn cael cyfle i gael mynediad at chwarae a dysgu mewn ffordd sy'n eu galluogi i ddiwallu eu hanghenion, gwneud cynnydd a chyflawni. Mae'n canolbwyntio ar alluogi'r dysgwyr tra hefyd yn ystyried yr hyn sy'n bwysig i'r plentyn i'w gadw'n hapus ac yn gyflawn.

Mae'n ddull sy'n cydnabod yr angen am gydweithrediad rhwng rhieni a gweithwyr proffesiynol: gan ystyried diddordebau, anghenion y plentyn a'r hyn sy'n bwysig i'r plentyn ei gadw'n ddiogel, yn iach ac yn gallu dysgu a datblygu.

Mae arferion cynhwysol o ansawdd yn sail i'r ddarpariaeth ynghyd ag amgylcheddau hygyrch, agweddau cadarnhaol a dull cyfannol gan ystyried ffactorau a allai ddylanwadu ar gynnydd a chyflawniad.

Y Model o Ddarpariaeth Gynhwysol



Mae llawer o blant yn profi heriau i ddysgu neu ddatblygiad ar ryw adeg yn ystod eu taith addysgol; gellir helpu'r rhan fwyaf o blant i oresgyn yr heriau hyn trwy addysgu a modelu o ansawdd rhagorol, cynllunio cam nesaf yn ofalus ac ymyriadau priodol i scaffaldio dysgu.

I nifer fach o blant gall rhwystrau i ddysgu ddeillio o anhawster dysgu neu anabledd a all effeithio'n fawr ar eu cynnydd tuag at gyflawni'r canlyniadau disgwylidig yn unol â rhai eu carfan o gyfoedion; mae hyn yn aml er gwaethaf ymyriadau wedi'u targedu'n gyson, darpariaeth gyffredinol/wedi'i thargeddu o ansawdd ac olrhain cynnydd yn ofalus.

Cyffredinol

Dylai arfer gosodiad da effeithiol fod mewn lle i bob plentyn i'w alluogi i wneud cynnydd; bydd hyn yn cynnwys amgylchedd cwbl gynhwysol y gellir ei gyrchu gyda ffocws ar gael gwared ar rwystrau i ddysgu, gwella canlyniadau, ac ansawdd uchel y ddarpariaeth gydag ymarferwyr â dealltwriaeth gadarn o ddatblygiad plant cynnar. Dylai pob ymarferydd hyrwyddo a defnyddio ystod o strategaethau a dulliau gweithredu gyda phlant yn gyson er mwyn galluogi mynediad at brofiadau dysgu/chwarae. Cynllunir ar gyfer cyfleoedd i ymarfer, atgyfnerthu a chydgrynhoi sgiliau trwy ddarpariaeth drwyadl barhaus a gwell. Bydd hyn yn cynnwys:

- ✓ Amrywiaeth o deganau, adnoddau a phrofiadau sy'n briodol yn ddatblygiadol gan ddarparu dull amlsynhwyrdd o ddysgu a chwarae
- ✓ Mwy o gyfleoedd i ddysgu drosodd trwy ailadrodd, atgyfnerthu a chyffredinoli sgiliau trwy brofiadau ac adnoddau bywyd go iawn
- ✓ Ymestyn sgiliau cyfredol trwy ddull camau bach, gan ystyried diddordebau'r plentyn a'i hoff arddulliau dysgu
- ✓ Adnoddau ar gael i gynorthwyo plentyn i gyflawni tasg e.e. siswrn sbring, gleiniau edafu mawr
- ✓ Deall camau chwarae a chynllunio yn unol â hynny e.e. unig, arsylwr, cyfochrog, cydweithredol
- ✓ Defnydd cyson o giwiau gweledol i gefnogi gwrando, sylw a dealltwriaeth plant e.e. gwrthrychau cyfeirio, ffotograffau, goleuadau traffig, nawr ac nesaf, arwyddion a symbolau trwy gydol y sesiwn

Targeddu

Dylai'r lleoliad dargeddu darpariaeth fyd-eang gan ddefnyddio gwybodaeth sgrinio ac arsylwi i lywio meysydd datblygu a bylchau mewn dysgu. Dylai pob ymarferydd hyrwyddo a defnyddio ystod o strategaethau a dulliau gweithredu ar gyfer plant yn gyson er mwyn galluogi mynediad at gyfleoedd dysgu/chwarae yn seiliedig ar yngor ac arbenigedd gweithwyr proffesiynol perthnasol. Gall hyn gynnwys datblygu ac addasu meysydd darpariaeth barhaus i ganolbwyntio ar anghenion y garfan fel nodwyd ac adeiladu ar eu llinell sylfaen e.e. sgiliau echddygol bras, iaith, sylw a gwrando. Dylai'r lleoliad ddarparu mwy o gyfleoedd ar gyfer gweithgareddau ar sail unigolyn, pâr neu grŵp bach ar gyfer dros dysgu sgiliau ailadrodd, atgyfnerthu a chyffredinoli. Efallai y bydd angen i'r lleoliad ystyried trefniadau staffio hyblyg fel rhan o'r darpariaeth yma. Gall hyn gynnwys:

- ✓ Ailgyfeirio staff am gyfnodau byr i gefnogi unigolion, parau neu weithgareddau wedi'u targedu mewn grwpiau bach e.e. sylw a gwrando, cymryd tro, aros ac ymateb, rhannu
- ✓ Sgaffaldio - plant sy'n cael eu cefnogi i ddysgu sgiliau newydd trwy ddarparu delfryd ymddwyn, a allai fod yn blentyn neu'n ymarferydd a symleiddio'r dasg gyffredinol i sicrhau llwyddiant trwy ddysgu di-wall
- ✓ Strategaethau fel ôl-gadwyno (torri lawr camau tasg), bwrdd dewis i gefnogi annibyniaeth a mynegiant o anghenion/dymuniadau a mwy o ddefnydd cyson o arwyddion Makaton sy'n berthnasol i cyfnod datblygiad plentyn.

Dwys

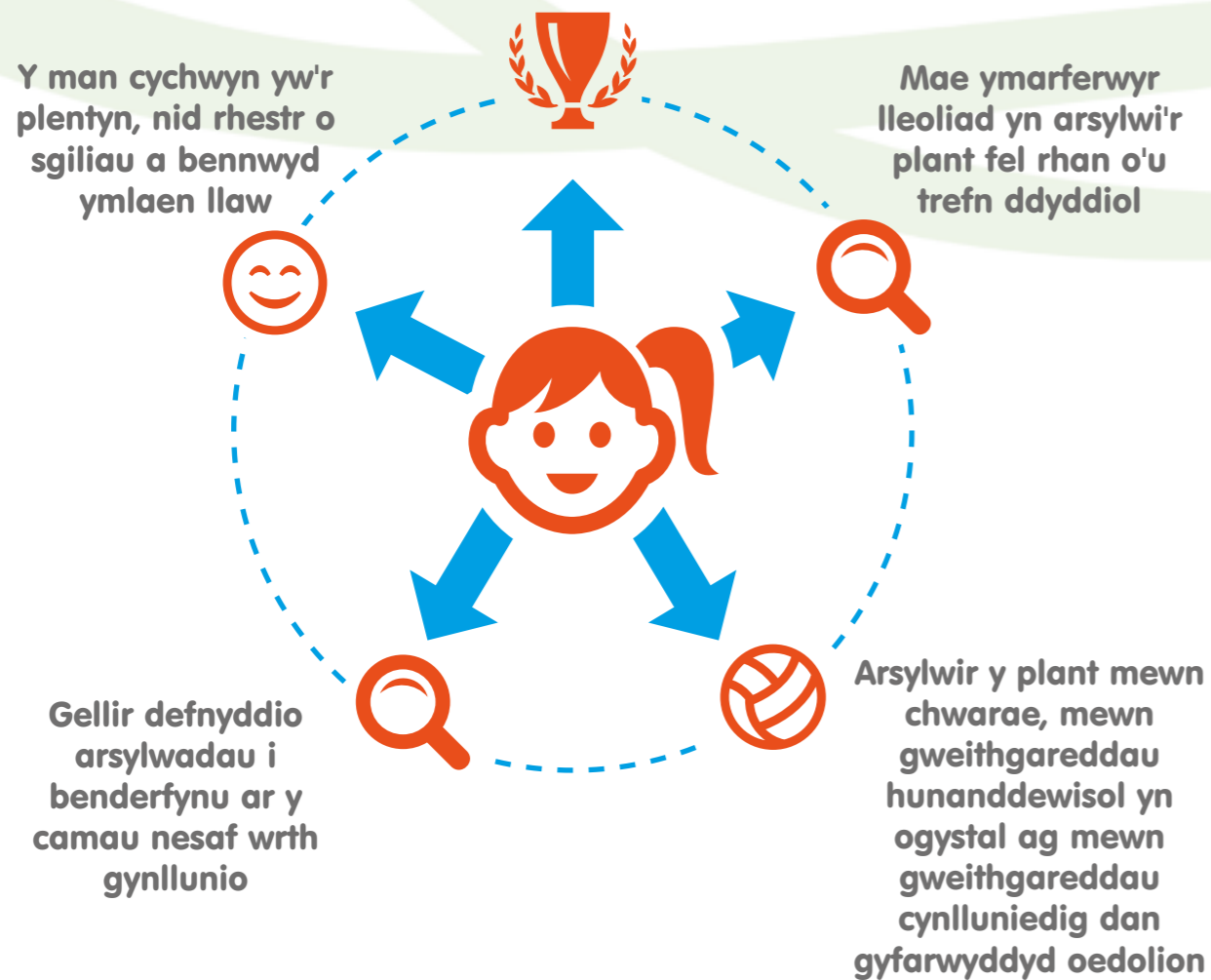
Efallai y bydd angen Darpariaeth Dysgu Ychwanegol ar leiafrif o blant i allu cael mynediad a chymryd rhan mewn lleoliad. Bydd yr Awdurdod Lleol ar hyn o bryd yn ystyried a oes gan y plentyn Anghenion Dysgu Ychwanegol fel y diffinnir yn Neddf ALNET 2018, a all ofyn am ALP nad yw ar gael fel rheol, neu y gellir ei ddarparu'n rhesymol o fewn adnoddau'r lleoliad. Os yw'r Awdurdod Lleol yn cytuno bod gan y plentyn ADY yna bydd gan y plentyn CDU; wedi'i gynnal a'i adolygu gan yr Awdurdod Lleol. Bydd CDU yr ALL yn nodi'n glir Angen Dysgu Ychwanegol y plentyn, a'r Ddarpariaeth Ddysgu Ychwanegol sy'n ofynnol i fynd i'r afael ag anghenion unigol y plentyn a nodwyd.

Arsylwi

Mae arsylwi yn ddull o ddod o hyd i wybodaeth am blant yn eich lleoliad. Mae'n ddull effeithiol o gefnogi ac estyn dysgu cynnar plant. Drwy arsylwi, gwrandao a siarad â phlant, gallwn nodi cyflawniadau sylweddol sy'n ein galluogi i gefnogi'r camau nesaf yn eu dysgu.

Gall ymarferwyr lleoliadau arsylwi mewn gwahanol ffyrdd – drwy gymryd rhan, addysgu a chwarae ochr yn ochr â phlant yn ogystal â manteisio ar y cyfle i sefyll yn ôl a gwyllo o bellter. Mae arsylwi'n ymwneud â gwyllo gweithredoedd, mynegiant, ystumiau ac ymddygiadau'r plant, eu ffyrdd o gyfathrebu a rhyngweithio. Mae hyn yn rhoi darlun cliriach i chi o ddiddordebau datblygol plant, sut maen nhw'n meddwl ac yn chwarae, sut maen nhw'n rhyngweithio â'i gilydd ac yn ymgysylltu â'r amgylchedd.

Mae arsylwadau'n dangos yr hyn y GALL plentyn ei wneud - eu cyflawniadau sylweddol, nid dim ond yr hyn na allant ei wneud



Cyfleoedd arsylwi

Dylai'r ymarferwyr yn y lleoliad sy'n gweithio gyda'r plant fod yn effro i'r cyfleoedd i arsylwi, yn ystod y sesiwn. Bydd rhai arsylwadau'n cael eu cynllunio ar eu cyfer, a bydd eraill yn achlysurol. Mae'n hanfodol bod ymarferwyr y lleoliad yn gallu ymateb yn ddigymell i chwarae a dysgu'r plant a manteisio ar gyfleoedd i arsylwi wrth iddynt godi.

Gwneud arsylwadau

Dylai arsylwadau ddogfennu'r hyn y mae'r plentyn wedi'i gyflawni - nid yr hyn y mae wedi methu â'i wneud. Dylai arsylwadau amlygu cryfderau, diddordebau ac anghenion unigol y plentyn.

Cofnodi arsylwadau

Ni fydd pob arsylwad yn cael ei ysgrifennu a bydd llawer o wybodaeth ddefnyddiol yn cael ei chyfnwied ar lafar drwy drafodaethau anffurfiol. Fodd bynnag, mae'n bwysig bod cofnod o wybodaeth arsylwadol ar gael y gellir ei rhannu'n fwy ffurfiol er mwyn cynllunio ar gyfer y cam nesaf yn natblygiad y plentyn hwnnw ac i adrodd yn ôl i rieni a gweithwyr proffesiynol eraill.

Dylai'r holl arsylwadau, p'un a ydynt yn ffurfiol neu'n anffurfiol, gael eu ffeilio yn ffolder bersonol y plentyn sy'n glynu wrth y Rheoliad Diogelu Data Cyffredinol (RhDDC).



Sefwch or neilltu am ychydig a gadewch le i ddysgu, arsylwch yn ofalus beth mae plant yn ei wneud ac yna, os ydych chi wedi deall yn dda efallai y bydd yr addysgun wahanol i or blaen.

Loris Malaguzzi

Cylch Monitro ac Adolygu

Os oes gan riant, ymarferydd neu weithiwr proffesiynol arall sy'n gweithio gyda phlentyn bryder am ei ddatblygiad, dylai'r lleoliad sicrhau darpariaeth gynhwysol effeithiol a chael gwared ar unrhyw rwystrau posibl a allai rwystru datblygiad neu ddysgu ar gyfer y plentyn hwnnw. Gallai'r ddarpariaeth hon fod ar ffurf cylch pedair rhan lle caiff penderfyniadau a chymau gweithredu cynharach eu hailystyried, eu mireinio a'u diwygio, gyda dealltwriaeth gynyddol o anghenion y plentyn a'r hyn sy'n cefnogi'r plentyn i wneud cynnydd da a sicrhau canlyniadau da. Ar bob cam, dylai'r plentyn a'r rhieni fod wrth wraidd y broses a dylid ymgynghori â hwy bob amser a rhoi gwybod iddynt am y camau a gymerir i gefnogi eu plentyn.

Aesu Cynnal arsylwadau o'r plentyn a chynnal trafodaethau ag aelodau allweddol o staff i nodi a dadansoddi anghenion y plentyn. Nodwch gryfderau'r plentyn a'r meysydd i'w datblygu. Cwblhewch sgrinio grŵp cyfan a chynnal trafodaethau anffurfiol â rhieni.

Tystiolaeth a awgrymir: Sgrinio Lles a Chynnwys; Sgrinio 'Wellcomm'; Arsylwadau plant

Cynllunio Os oes gan leoliadau bryderon cynyddol am ddatblygiad a chynnydd plentyn, yna dylid dilyn dull sy'n canolbwyntio ar yr unigolyn, gan gynnwys cofnodion o'r hyn sy'n gweithio a'r hyn nad yw'n gweithio neu a allai fod yn well.

Dylid cynnal cyfarfodydd â rhieni, cydweithwyr ac unrhyw arbenigwyr sy'n ymwneud â chynllunio ffordd ymlaen sy'n briodol i anghenion y plentyn;

- ✓ Beth sy'n gweithio ac sydd angen ei barhau
- ✓ Beth nad yw'n gweithio neu a allai fod yn well?
- ✓ Beth sy'n bwysig I'R plentyn?
- ✓ Beth sy'n bwysig AR GYFER y plentyn (y modd gorau i gefnogi)
- ✓ Cynllun gweithredu y cytunwyd arno.

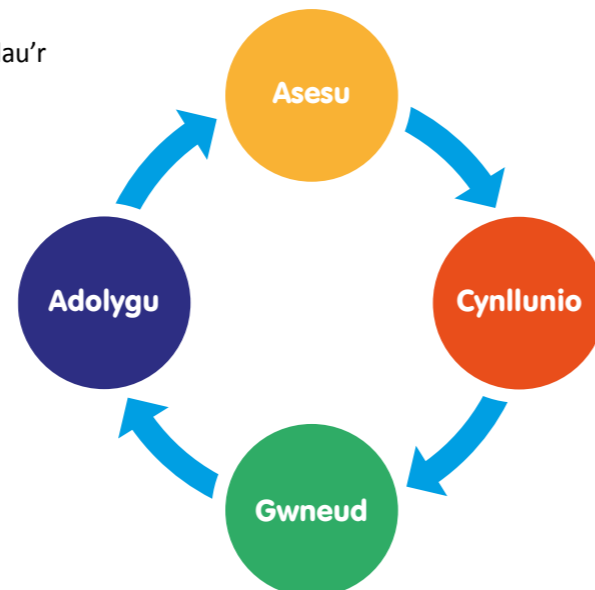
Tystiolaeth a awgrymir: Cofnodion y Cyfarfod sy'n Canolbwyntio ar yr Unigolyn a'r canlyniadau y cytunwyd arnynt gan bawb.

Gwneud Y lleoliad i gynllunio, gweithredu a monitro darpariaeth ddyddiol er mwyn diwallu anghenion y plentyn a goresgyn unrhyw heriau a nodwyd yn y cyfarfod. Gall hyn gynnwys ymyrraeth wedi'i thargedu a strategaethau a fesurir yn erbyn cynnydd y plentyn. Gellid nodi aelod enwebedig o staff i oruchwyllo hyn; gallai hyn fod yn weithiwr allweddol i'r plentyn.

Tystiolaeth a awgrymir: Arsylwadau dyddiol, cymorth wedi'i dargedu, ymyriadau 'Wellcomm', defnyddio strategaethau gweledol

Adolygu Ar ôl cyfnod o amser y cytunwyd arno, bydd canlyniadau'r cyfarfod sy'n canolbwyntio ar yr unigolyn yn cael eu hadolygu gyda phawb sy'n gysylltiedig i drafod pa mor effeithiol fu'r cymorth a'r effaith ar gynnydd y plentyn. Yn sgil cynnydd y plentyn, bydd y lleoliad ynghyd â'r rhieni yn cytuno ar unrhyw newidiadau i'r canlyniadau ac unrhyw newidiadau i'r gefnogaeth ac yn trafod y ffyrdd ymlaen neu'r camau nesaf. Bydd y broses yn cael ei hailadrodd i fonitro cynnydd y plentyn yn rheolaidd.

Tystiolaeth a awgrymir: Canlyniadau cyfarfod a ffyrdd ymlaen wedi'u cynllunio



Adnabod plentyn a allai fod ag Angen Dysgu Ychwanegol

Anghenion Dysgu Ychwanegol (ADY)

Mae gan ymarferwyr lleoliad rôl er mwyn diwallu anghenion pob plentyn o ddydd i ddydd. Mae ganddynt hefyd y rôl i ddwyn sylw'r Awdurdod Lleol i blant y gallai fod Angen Dysgu Ychwanegol arnynt.

Diffiniad o Angen Dysgu Ychwanegol

Fel y'i diffinnir yn Neddf Anghenion Dysgu Ychwanegol a'r Tribiwnlys Addysg (Cymru) 2018, ystyrir bod gan berson anghenion dysgu ychwanegol os oes ganddo anhawster dysgu neu anabledd (p'un a yw'r anhawster dysgu neu anabledd yn deillio o gyflwr meddygol neu fel arall) sy'n galw am DDdY.

Ystyrir bod gan blentyn anhawster neu anabledd dysgu os oes ganddynt:

- (i) anhawster sylweddol fwy o ran dysgu na mwyafrif y plant o'r un oedran neu
- (ii) anabledd * at ddibenion Deddf Cydraddoldeb, 2010, sy'n ei atal neu'n ei rwystru rhag defnyddio cyfleusterau ar gyfer addysg neu hyfforddiant o fath yn gyffredinol ar gyfer eraill o'r un oed mewn ysgolion prif ffrwd a gynhelir.

* Anabledd - Ni fydd gan bob plentyn anabl, fel y cydnabyddir o dan Ddeddf Cydraddoldeb 2010, Angen Dysgu Ychwanegol (ADY); ni fydd ADY gan lawer o blant sydd ag anabledd. Fodd bynnag, os yw'r anabledd yn eu hatal neu'n eu rwystru rhag defnyddio cyfleusterau neu strategaethau'r lleoliad, sydd o'r math a ddarperir yn gyffredinol ar gyfer eraill o'r un oedran yn y lleoliad, a bod angen DDdY ar yr unigolyn o ganlyniad, yna ystyrir bod ganddo ADY.

Tystiolaeth y gellir ei defnyddio wrth ystyried a allai plentyn fod ag ADY ai peidio:

Dylid nodi a oes gan blentyn anghenion ADY yn seiliedig ar dystiolaeth. Gall y dystiolaeth hon ddod o amrywiaeth o wasanaethau proffesiynol megis lleoliadau, iechyd, gwasanaethau plant ac addysg. Gallai enghreifftiau o wybodaeth sy'n seiliedig ar dystiolaeth y gellir ei defnyddio fod fel a ganlyn:

- ✓ Rhestr o Sgiliau Tyfu (SoGs)
- ✓ Sgorau Wellcomm
- ✓ Gwybodaeth sylfaenol
- ✓ Rhestr wirio datblygiadol
- ✓ Aesu gwybyddol
- ✓ Sylwadau/nodiadau maes
- ✓ Adroddiadau iechyd
- ✓ Adroddiadau Uwch Therapydd Iaith a Lleferydd
- ✓ Aseiad Seicoleg Plant (Aseiad Portage).

Hysbysu'r Awdurdod Lleol y gall fod gan blentyn ADY

Bydd y rhan fwyaf o blant sydd ag oedi datblygiadol a/neu anawsterau dysgu yn gallu diwallu eu hanghenion yn briodol drwy'r trefniadau a'r ddarpariaeth gynhwysol yn y lleoliad, drwy ddarpariaeth cyffredinol a wedi'i thargeddu fel rhan o'r ymateb graddedig.



Os yw ymarferwyr yn credu bod angen mwy o DDdY ar blentyn na'i gyfoedion, yna efallai y bydd ganddo/ganddi ADY, a dylid tynnu sylw'r Awdurdod Lleol (ALI) at hynny pan fydd tystiolaeth glir o anghenion parhaus hirdymor, sylweddol:

- ✓ Nam sylweddol o ran cydsymud
- ✓ Oedi sylweddol o ran swyddogaeth iaith
- ✓ Nam sylweddol o ran rhyngweithio neu gyfathrebu cymdeithasol neu ystod gyfyngedig o weithgareddau, diddordebau a datblygiad dychmygus
- ✓ Tystiolaeth o anawsterau emosiynol neu ymddygiadol sylweddol, fel y dangosir gan enghreifftiau clir wedi'u cofnodi o ymddygiad a dynnwyd yn ôl neu sy'n aflonyddgar
- ✓ Nam corfforol a/neu synhwyrdd sylweddol, fel nam ar y clyw neu'r golwg
- ✓ Unrhyw dystiolaeth arall o oedi sylweddol wrth ddatblygu sgiliau bywyd a chymdeithasol.

Beth sy'n digwydd nesaf?

IOs oes gennych unrhyw un o'r pryderon hyn, dylai'r lleoliad drefnu cyfarfod sy'n canolbwyntio ar yr unigolyn â'r rhieni ac unrhyw weithwyr proffesiynol eraill sy'n gysylltiedig. Yn y cyfarfod gellir rhannu unrhyw bryderon, gwybodaeth a thystiolaeth a chytuno ar ffordd ymlaen. Yn dilyn hyn gellir gwneud atgyfeiriad i'r Awdurdod Lleol y gall fod gan y plentyn ADY.

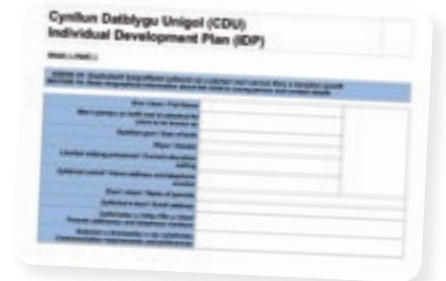
Unwaith y bydd yr Awdurdod Lleol wedi derbyn yr atgyfeiriad a'r wybodaeth, bydd y dystiolaeth yn cael ei hystyried mewn Fforwm Blynyddoedd Cynnar amlasiantaeth. Gwneir penderfyniad a yw'r plentyn yn bodloni'r meini prawf a nodir yn y cod fel un sydd ag ADY ac felly'n gofyn am DDdY. Rhaid nodi hyn mewn CDU ALI.

Pan fydd yr Awdurdod Lleol yn penderfynu bod gan blentyn ADY

Unwaith y cytunwyd bod gan blentyn ADY, yna bydd angen CDU arnynt, bydd DDdY yn cael ei ysgrifennu. Bwriedir i'r cynllun hwn fod yn ddogfen hyblyg sy'n cynnwys disgrifiad o ADY y plentyn.

Y diben yw darparu cofnod o ADY y plentyn, sy'n gweithredu fel rhwystrau i'r plentyn fanteisio ar ei gyfleoedd dysgu a chwarae a'r DDdY, gan yr Awdurdod Lleol a/neu gan y gwasanaethau iechyd, y mae'n ofynnol iddo oresgyn neu liniaru'r anghenion hynny. Bydd pob CDU yn cynnwys yr elfennau allweddol canlynol:

- ✓ Gwybodaeth fiograffigol sylfaenol y plentyn
- ✓ Proffil Un Dudalen
- ✓ Barn, dymuniadau a theimladau'r plentyn neu riant y plentyn
- ✓ Disgrifiad o ADY y plentyn
- ✓ Disgrifiad o'r DDdY sydd ei hangen er mwyn diwallu'r anghenion hynny a phwy fydd yn gyfrifol am ei darparu
- ✓ Cofnod o wybodaeth a thystiolaeth a ddefnyddiwyd i ddatblygu'r CDU.



Ar gyfer plant dan 3 oed, dyletswydd statudol yr Awdurdod Lleol fydd paratoi a chynnal y CDU er mwyn sicrhau bod yna atebolrwydd o ran y ddarpariaeth ADY. Dylid adolygu'r CDU o leiaf unwaith y flwyddyn er mwyn sicrhau bod y CDU yn parhau i adlewyrchu anghenion y plentyn yn gywir ac yn manylu ar y ddarpariaeth sydd ei hangen er mwyn diwallu'r anghenion hynny. Gellir adolygu Cynlluniau Datblygu Unigol yn gynt ar gais rhieni, cyrff y GIG neu oherwydd newidiadau sylweddol a ragwelir sy'n debygol o effeithio ar ADY neu DDdY y plentyn – er enghraifft, lle mae'r plentyn i fod i symud ymlaen i gyfnod addysg newydd.

Datrys Anghytundebau a Gwrthdaro

Dylai'r holl wasanaethau gydweithio ar y cyd ac yn hyblyg er mwyn sicrhau bod plant a'u teuluoedd yn cael cymorth cydlynol, cydgysylltiedig sy'n eu helpu i gyflawni canlyniadau cadarnhaol.

Weithiau gall rhieni anghytuno â gweithwyr proffesiynol sy'n cefnogi anghenion eu plentyn, neu gallant fod yn anhapus ynglŷn â rhywbeth y maent yn ei wneud neu'n ei ddweud. Er gwaethaf yr holl ymdrechion gorau, nid yw'n bosibl osgoi anghytundeb bob amser.

Lle mae anghytundebau yn sgil CDU neu'r ddarpariaeth y mae'n ei chynnwys yn digwydd, caiff y mater ei ystyried a'i ddatrys ar y lefel fwyaf lleol posibl. Mae datrys anghytundebau'n gynnar o fudd sylweddol i'r plentyn a gall osgoi straen diangen i'r unigolion a'u teulu.

Mae SNAP Cymru yn darparu gwasanaethau datrys anghytundeb annibynnol. Gall rhieni plant sydd ag ADY ddefnyddio'u gwasanaethau arbenigol. Mae'r gwasanaethau hyn yn rhad ac am ddim ac yn annibynnol o'r Awdurdod Lleol. Diben datrys gwasanaethau anghytuno yw bod yn ffordd gadarnhaol o ddatrys anghytundebau'n gyflym. Gallant helpu i ddatrys y problemau a rhoi'r cyfle i adfer neu wella'r berthynas rhwng rhiant y plentyn a'r lleoliad neu'r awdurdod lleol, a helpu i feithrin y ddealltwriaeth bod y plentyn yn ganolog, gyda phawb yn gweithio gyda'i gilydd i gefnogi'r plentyn.

Os na ellir datrys yr anghydfod ar lefel leol, yna gall rhieni fynd â'r anghydfod i Dribiwnlys Addysg Cymru. Mae'r Tribiwnlys yn gwrandao ac yn penderfynu ar apeliadau a cheisiadau mewn perthynas â phlant sydd ag ADY, neu a allai fod ag ADY. Mae'r Tribiwnlys yn darparu cyngor ac arweiniad ar ei wefan ar y broses apelio a'r gweithdrefnau i'w dilyn.

Os yw'r anghytundeb neu'r gŵyn yn ymwneud ag iechyd, p'un a yw'n ymwneud ag asesiad, triniaeth neu wasanaeth a ddarperir gan y GIG, neu unrhyw bryder arall, yna bydd angen i riant y plentyn ddefnyddio 'Gweithio i Wella' sy'n ymdrin â phryderon a chwynion sy'n ymwneud â'r GIG yng Nghymru.

Y Grŵp Un

Mae'r Grŵp Un yn grŵp rhieni dwyieithog wythnosol sydd ar gael ledled Caerdydd ac wedi'i hwyluso gan Weithiwr Pontio o'r Tîm Cynhwysiant Blynyddoedd Cynnar. Mae'r grwpiau ar gael i bob riant sydd a blant a allai fod ag angen dysgu ychwanegol. Mae pob grŵp yn rhad ac am ddim, ac nid oes angen i gael atgyfeiriad na ddiagnosis i fynychu.

Mae ystod o weithwyr proffesiynol o lechyd, Addysg, Gofal Gymdeithasol a'r Trydydd Sector yn mynychu'r grwpiau yn rheolaidd i roi gwybodaeth, cyngor ac arweiniad i rieni.

Am fwy o wybodaeth cysylltwch **029 20872710**

Facebook: **Grwp 1 Group**

Trydar: **@grwp1group**

One Group Grŵp Un

Ydy chi'n rhiant neu'n gofalu am blantyn hyd at pum mlynedd oed sydd ag angen ychwanegol?
 Os felly, dewch i gwrdd â phobl newydd, cael paned, sgwrs ac ymuno â gweithgareddau newydd gyda'ch plantyn

Mae'r grwpiau hyn yn rhoi cyfle i gael cyngor gan weithwyr proffesiynol lechyd, Addysg, Gofal Cymdeithasol, y Trydydd Sector a mwy.

Dydd Llun, 1.15-2.30yp
Ysgol Gymrodd Howardian, CF23 9NB

Dydd Mawrth, 9.30-10.45yb
Nan Amlynyddurolidd
Canolfan Plant Treial a Cherau, CF5 45X

Dydd Mercher, 1.15-2.30yp
Ysgol Feithrin Grangelawn, CF11 7DT

Dydd Iau, 1.30-2.30yp
Ysgol Gymraeg Glan Coubol, CF14 2QQ

Dydd Gwener, 9.30-11.00yb
Ysgol Feithrin Tremorfa, CF24 2TG

Mae grwpiau'n dod yn fuan i'r Ffôn Bro Morgannwg

Mae'n hysbysu gyfeirgar ac yn rhad ac am ddim!

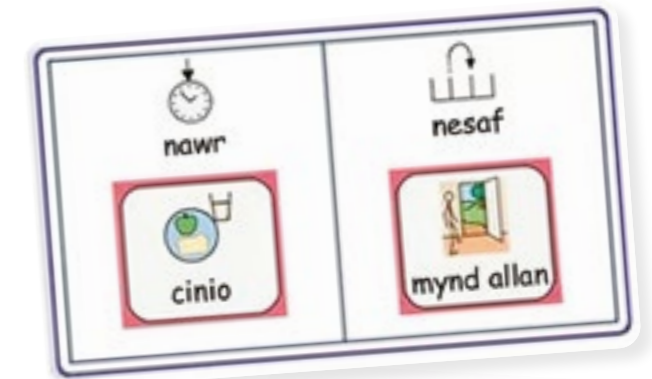
Dilynwch ni ar Trydar @grwp1group
 Darganfyddwch ni ar Facebook Grwp 1 Group
 Cynhelir grwpiau yn ystod y tymor ysgol yn unig

029 20 872717

Logos: Cymdeithas Gŵyr, Cymdeithas Gymraeg, Cŵr, GIG NHS, menap cymru, sense, Cŵr, Cŵr, Cŵr

Taflenni Gwybodaeth a Chyngor

- Sylw a Gwranddo
- Dull Cadwyno
- Datblygu Chwarae
- Cyfathrebu Cynnar
- Rhyngweithio Dwys
- Tro Fi, Tro Ti
- Nawr a Nesaf
- Gwrthrychau Cyfeirio
- Ymateb i Gnoi
- Bocs Tap Tap
- Strategaeth Goleuadau
- Traffig



Sylw a gwrando

Mae angen i blant allu bod yn bresennol a chanolbwyntio fel eu bod yn gallu dysgu sgiliau newydd, gan gynnwys sut i gyfathrebu a deall. Bydd plentyn yn datblygu ei sgiliau sylw a gwrando drwy wrando ar seiniau a siarad pob dydd o'i amgylch cyn y gall ddysgu siarad ei hun. Bydd plant yn datblygu sgiliau sylw a gwrando trwy gyfleoedd niferus i ryngweithio a chwarae gydag eraill.

Awgrymiadau da i ddatblygu sylw a gwrando

- ✓ Edrychwch yn llygad y plentyn ac ewch i lawr at ei lefel ef/hi - wyneb yn wyneb
- ✓ Dywedwch enw'r plentyn i gael ei sylw ac os oes angen, cyffyrddwch â'i (h)ysgwydd neu ei fraich/braich yn ysgafn
- ✓ Siaradwch yn arafach a defnyddio seibiau. Sicrhewch eich bod yn rhoi amser i blant brosesu eich cais neu eich cyfarwyddiadau
- ✓ Dilynwch arweiniad y plentyn drwy gydol y chwarae. Chwaraewch gyda'r hyn sydd o ddiddordeb i'r plentyn, gan gadw'r gweithgareddau'n fyr a stopio pan fo'r plentyn yn colli diddordeb
- ✓ Cadwch eich chwarae'n gyffrous drwy ddefnyddio tŷn eich llais a mynegiant eich wyneb
- ✓ Gall defnyddio seibiau yn ystod chwarae gynnwys elfen disgwyliad. Er enghraifft, oedi cyn deud 'cer' wrth ddweud 'barod, aros, cer!' ac aros i'r plentyn ddangos ei fod eisieu i'r cam nesaf ddigwydd
- ✓ Lleihewch sŵn a tharfu gweledol
- ✓ Defnyddiwch ystumiau a gwrthrychau i dynnu sylw'r plentyn a'i helpu i ddeall
- ✓ Defnyddiwch ymadroddion a brawddegau syml, gan rannu cyfarwyddiadau yn ymadroddion geiriau allweddol byrrach. Sicrhewch fod y plentyn wedi deall a chlywed beth ddywedoch chi
- ✓ Defnyddiwch reolau gweithgareddau – edrych yn dda, gwrando'n dda, aros yn dda. Gellir defnyddio'r rhain i fodelu'r hyn yr ydych am i'r plentyn ei wneud. Atgoffwch y plentyn yn aml a rhoi canmoliaeth pan fydd yn dilyn
- ✓ Gosodwch nodau cyraeddadwy a sicrhau bod tasgau blaenorol yn cael eu gorffen cyn rhoi un newydd. I blant sy'n ei chael hi'n anodd cadw eu sylw ar bethau, defnyddiwch flychau cychwyn/gorffen.

Gweithgareddau i roi cynnig arnynt

Dilyn y blaen. Eistedd wch gyferbyn â'r plentyn a gwneud gwahanol symudiadau (e.e. clapio, chwifio'ch dwylo, taro eich pen) a bydd yn rhaid i'ch plentyn eu copïo. Pan fydd yn gyfarwydd â'r gêm hon, rhwch y plentyn yn ei dro i wneud y weithred a chithau yn ei ddilyn. Gall hyn ddatblygu'n gemau syml fel pip-bo.

Bocsys teimlo. Cymerwch rywbeth o ddiddordeb a'i roi mewn boc. Agorwch y boc yn araf a gadewch i'r plentyn roi ei law i mewn i'w deimlo! Gallech ddefnyddio hoff degan, pyped maneg, banana, neu offeryn cerdd. Archwiliwch e, chwaraewch gydag e ac, os yw'n fwyd, bwyteu e.

Barod, Aros, Cer! Chwaraewch gemau sy'n cynnwys 'barod, aros, cer' (e.e. swigod, rhedeg, cyrsiau rhwystrau, rholio car i lawr ramp, chwythu balwnau a'u gollwng ac ati). Arhoswch cyn 'cer' i weld a all eich plentyn aros ac yna ymateb gyda symudiad neu lais i chi ddweud 'cer'.

Hwiangerddi a chaneuon. Defnyddiwch hoff hwiangerddi i ddenu a chadw sylw. Defnyddiwch wrthrychau os oes angen. Canwch linell a gweld a all y plentyn orffen y llinell/gân e.e 'Dau gi bach yn mynd....' - oedwch ac aros i gael ymateb.

Dull cadwyno

Beth yw Cadwyno?

Mae cadwyno yn ddull addysgu lle caiff is-sgiliau eu hatgyfnerthu mewn cyfres er mwyn galluogi'r dysgwyr i berfformio ymddygiadau mwy cymhleth. Er enghraifft, wrth ddysgu plentyn i glymu ei esgidiau, byddai pob cam unigol, o dynhau'r careiau i wneud rhannau o'r cwlwm, yn cael eu dysgu a'u hatgyfnerthu hyd nes bo'r plentyn yn gallu cwblhau'r dasg yn gyflawn.

Pam defnyddio'r dull cadwyno

Efallai bod angen i blant ag anghenion dysgu ychwanegol ddefnyddio'r dull cadwyno i ddysgu tasgau y gall eraill eu dysgu drwy wyllo a dynwared. Mae'n bosib hefyd nad oes gan ddysgwyr ag anghenion ychwanegol yr awydd naturiol i ddysgu tasgau penodol.

Er mwyn dysgu sgiliau bydd gofyn i'r oedolyn gynnig canmoliaeth ar gwblhau pob "dolen" yn y "gadwyn". Felly, er enghraifft, yn achos cau zip ar got, efallai mai bwriad yr oedolyn fyddai dysgu'r sgiliau dros gyfnod – a gwobrwyo pob cam ar hyd y daith:

1. Canfod dy got
2. Gwisgo dy got yn annibynnol
3. Cysylltu'r zip a'i dynnu i fyny
4. Cwblhau'r gyfres gyflawn ar eu pennau eu hunain heb gymorth (gwobr derfynol).

Cadwyno am yn ôl

Weithiau gall cadwyno fod yn rhy ddwys i ddysgwyr a all fagu rhwystredigaeth neu fynd ar goll wrth fynd trwy gyfres o gamau. Mewn sefyllfa fel hyn, efallai y byddai cadwyno am yn ôl yn ddewis da. Wrth gadwyno am yn ôl, mae rhiant neu athro yn gwneud y rhan fwyf o'r tasgau yn y gadwyn, gan alluogi'r plentyn i gwblhau'r dasg derfynol. Mae hyn yn rhoi profiad o lwyddiant a chwblhau i blentyn â phob cynnig. Wrth i'r dasg derfynol ddod yn haws, gall yr oedolyn gilio yn raddol a gadael i'r plentyn gwblhau mwy o gamau yn y gadwyn.

Enghreifftiau o ôl-gadwyno

Gall dechrau cau zip fod yn anodd iawn, ond mae cau'r zip unwaith ei fod wedi cydio yn hynod rwydd. Rhannwch y swydd i'r camau hyn:

1. Gwthiwch y rhan waelod ar un ochr i'r zip ar yr ochr arall
2. Dechreuwch gau y zip yn araf a sicrhau ei fod wedi cydio yn iawn
3. Tynnwch y zip weddill y ffordd i'w gau.

Gallwch roi'r dasg o gael y plentyn i gau'r zip i'r pen yn fuddugoliaethus ymhell cyn bod y gallu ganddo ef neu hi i ddwyn dwy ran y zip ynghyd.

Cyngor Da

- ✓ I ddechrau crëwch restr o gamau'r dasg. Adnabyddir hyn yn gyffredin fel dadansoddi'r dasg
- ✓ Dylech arwain â llaw dros law os nad all y plentyn ei ddysgu drwy ddilyn
- ✓ Canmolwch yn dilyn pob cam.

Datblygu chwarae

Mae chwarae yn bwysig iawn i ddatblygiad plentyn. Gall plant ifanc ddatblygu llawer o sgiliau drwy chwarae. Byddant yn datblygu eu sgiliau iaith, eu sgiliau echddygol, eu hemosiynau, eu creadigrwydd a'u sgiliau cymdeithasol.

Mathau o chwarae –

- ✓ Chwarae segur: Mae hyn yn dechrau o enedigaeth, weithiau bydd gan faban rai symudiadau anesboniadwy a all ymddangos yn symudiadau ar hap heb unrhyw bwrpas clir. Dyma ddechrau ei chwarae
- ✓ Chwarae Unigol: Dyma pan fydd plentyn yn chwarae ar ei ben ei hun. Mae pob plentyn yn hoffi chwarae unigol ar adegau. Wrth chwarae'n unigol, nid yw'n ymddangos bod plant yn sylwi ar eraill yn chwarae gerllaw
- ✓ Chwarae Dynwaredol: Dyma pan fydd plentyn a phlentyn arall yn copïo ei gilydd. Mae un plentyn yn dechrau neidio ac yn fuan mae'r ddau yn neidio. Neu rydych chi'n adeiladu gyda blociau ac mae plentyn yn ceisio gwneud yr un peth
- ✓ Chwarae Cyfochrog: Dyma pan fydd plentyn yn chwarae wrth ochr plentyn arall heb ryngweithio. Gall plentyn arsylwi ar y plant eraill a dynwared yr hyn y maent yn ei wneud
- ✓ Chwarae Cysylltiadol: Yn 3-4 oed efallai y bydd gan blant fwy o ddi-ddordeb mewn plant eraill yn hytrach na theganau. Efallai y byddant yn dechrau gofyn cwestiynau a siarad am deganau a'u chwarae
- ✓ Chwarae Cydweithredol: Wrth i blentyn dyfu'n hŷn, bydd yn dechrau chwarae gyda phlant eraill. Efallai y byddant yn gweithio gyda'i gilydd i adeiladu tŵr neu greu cacen fwd. Nid yw llawer o blant yn barod ar gyfer y math hwn o chwarae nes eu bod yn 36 mis oed neu'n hŷn.

Y plentyn yw ffocws pob gweithgaredd mewn amgylchedd sy'n canolbwyntio ar y plentyn. Caiff chwarae ei gychwyn gan y plentyn fel arfer a gall yr ymarferydd ychwanegu ato hefyd. Gall oedolion hwyluso chwarae sy'n canolbwyntio ar y plentyn drwy: gymryd chwarae plant o ddifrif, bod yn llawn cyffro am eu darganfyddiadau, canmol eu cyflawniadau, bod yn amyneddgar ac yn anogol, gwerthfawrogi'r broses chwarae a pheidio â disgwyl cynnyrch terfynol rhagweladwy bob tro.

Mae chwarae yn ffordd naturiol a hwyliog i'r plant gadw'n actif, aros yn iach a bod yn hapus. Mae chwarae a ddewisir o wirfodd yn helpu plant a phobl ifanc i ddatblygu'n iach. I gael iechyd corfforol a meddyliol da ac i ddysgu sgiliau bywyd, mae angen amrywiaeth o gyfleoedd chwarae distrwythur arnynt o'u genedigaeth nes eu bod yn eu harddegau.

Chwarae Rhydd - Chwarae rhydd yw pan fydd plentyn yn penderfynu ac yn rheoli ei chwarae gan ddilyn ei greddfau, ei ddychymyg a'i ddi-ddordebau ei hun. Mae'n chwarae heb gael eu harwain gan oedolion. Nid oes ffordd gywir nac anghywir o chwarae. Mae chwarae rhydd yn gwella iechyd, lles a datblygiad plant. Ceisiwch beidio â gwneud y chwarae rhydd yn anhrefnus a chynnig gormod o weithgareddau ar yr un pryd gan y bydd rhai plant yn gweld hyn yn llethol ac efallai y bydd yn eu hatal rhag archwilio gweithgareddau

Pam mae chwarae'n bwysig - Mae chwarae yn gwella lles gwybyddol, corfforol, cymdeithasol ac emosiynol plant a phobl ifanc. Trwy chwarae, mae plant yn dysgu am y byd ac amdanyn nhw eu hunain. Maent hefyd yn dysgu'r sgiliau sydd eu hangen arnynt i astudio a gweithio ac ar gyfer perthnasoedd fel: hyder, hunan-barch, gwydnwch, rhyngweithio, sgiliau cymdeithasol, annibyniaeth, chwilfrydedd ac ymdopi â sefyllfaoedd heriol

Datblygu iechyd corfforol drwy chwarae - Mae chwarae corfforol fel rhedeg, sgipio a reidio beic/sgwter yn helpu plant i ddatblygu: ffitrwydd corfforol da, ystwythder, stamina, Cydsymud a chydbwysio. Gweithgareddau i ddatblygu sgiliau echddygol manwl fel codi eitemau llai, dal brws paent neu greonau/pensiliau, toes chwarae gyda thorwyr/siswrn a phennau rholio.

Datblygu sgiliau cymdeithasol trwy chwarae - Gall chwarae helpu plant i ddatblygu eu sgiliau cymdeithasol gydag eraill. Trwy wrando, rhannu sylw a rhannu profiadau chwarae. Mae hyn yn helpu plentyn i archwilio ei deimladau, datblygu hunanddisgyblaeth, dysgu sut i fynegi ei hun a deall agweddau emosiynol ar fywyd.

Cyfathrebu cynnar

Cyfathrebu yw'r gallu i anfon a derbyn gwybodaeth. Gall fod yn eiriol, yn aneiriol, yn artistig ac yn dechnolegol, ymhlith eraill. Er mwyn helpu plentyn i feithrin sgiliau hanfodol a themlo'n hyderus, yn gynta mae'n rhaid iddo allu cyfathrebu a themlo'n gadarnhaol yn y rhyngweithio hwnnw. Mae'n bwysig bod strategaethau ar waith i hyrwyddo amgylchedd sy'n gyfoethog o ran cyfathrebu i bob plentyn yn y lleoliad. Dylai'r rhain gael eu gwreiddio'n naturiol mewn arferion bob dydd.

Mae enghreifftiau o strategaethau cyfathrebu yn cynnwys:

Ciwiau gweledol - pwyntio, ystumiau, mynegiannau wyneb neu wrthrychau cyfeirio

Strategaethau gweledol - byrddau nawr a nesaf, amserlenni gweledol, amseryddion tywod a goleuadau traffig

Amser prosesu - gallai hyn fod yn brosesu clywedol (sut maen nhw'n prosesu cyfarwyddiadau geiriol) neu gynllunio eu symudiadau yn gorfforol (h.y. eu lleoliad yn yr ystafell a sut maen nhw'n mynd i gyrraedd y lleoliad nesaf)

Cyfathrebu ar lafar- lleihau cwestiynau, defnyddio geiriau allweddol syml a symleiddio eich iaith. Fel oedolion rydym yn siarad llawer ac yn defnyddio iaith gymhleth ac aeddfed iawn. Sicrhewch eich bod yn meddwl am lefel iaith a deallwriaeth y plentyn. Bydd defnyddio geiriau sy'n cario gwybodaeth allweddol wrth gyfathrebu â'r plentyn yn eu helpu i ddeall – yn hytrach na 'Rydyn ni'n mynd allan, beth am roi dy gôt amdanat ti gan ei bod yn oer iawn' -dywedwch yn hytrach - 'Tu allan?' - Cot amdanat ti'

Cymorth cyfathrebu - Arwyddo/Makaton, Baby Sign; mae ystumiau'n cynnig negeseuon gweledol i gefnogi'r hyn rydych chi'n ei ddweud. Peidiwch â gorchuddio'ch wyneb wrth siarad â phlant. Mae angen iddyn nhw weld eich ceg a darllen mynegiant eich wyneb ac iaith y corff

Cysondeb ac Ailadrodd - mae rhoi negeseuon cyson i blant yn eu helpu i gyfathrebu. Mae hyn yn cynnwys defnyddio iaith gyffredin yn y lleoliad, dewis ymadroddion y byddwch i gyd yn eu defnyddio – amser stori/amser cylch/amser carped. Mae pob un yn golygu'r un peth ond maent yn gallu bod yn ddryslyd. .

Cyngor Da

- ✓ Modelu iaith - Siarad yn araf, yn syml, ac yn ailadroddus gyda phlant. Defnyddiwch eiriau go iawn bob tro, nid "siarad babi". Cofiwch y bydd angen i'r plentyn glywed y geiriau lawer, lawer gwaith cyn y bydd yn dechrau eu defnyddio. Labelwch wrthrychau a gweithredoedd mewn bywyd go iawn ac mewn lluniau
- ✓ Aros - Arhoswch i'r plentyn ofyn, ystumio, neu arwyddo am degan ar silff, yn hytrach na dim ond ei gael iddo/iddi. Peidiwch â rhagweld angen neu ddymuniadau'r plentyn cyn iddo gael cyfle i'w wneud yn hysbys i chi. Os yw'r plentyn yn cael yr hyn y mae ei eisiau heb gyfathrebu amdano, bydd ganddo llai o gymhelliant i bwyntio, ystumio neu ofyn
- ✓ Ymateb Oedwch eich ymatebion i bwyntio, ystumiau neu barablu y plentyn pan fydd ef/hi eisiau pethau. Cymerwch arnoch nad ydych yn deall beth mae'r plentyn eisiau, i weld a fydd yn ceisio cyfathrebu ar lafar. Mae cymryd saib yn rhoi cyfle arall i'r plentyn fynegi ei hun ar lafar
- ✓ Defnyddio Makaton. System cefnogi lleferydd yw Makaton. Gall helpu i annog datblygiad iaith, nid yw'n ei lesteirio! Mae'n helpu plant i ddatblygu sgiliau cyfathrebu hyd yn oed os ydynt yn cael trafferth siarad â geiriau o hyd
- ✓ Canu a rhigymau - Mae defnyddio caneuon a rhigymau gyda phenillion ailadroddus i gefnogi cyfathrebu yn annog plant i ragweld gan roi'r hyder iddyn nhw ymuno i mewn. Rhwch ddigon o gyfle i'r plant ymuno i mewn drwy oedi ar air olaf y gân a gweld os ydyn nhw'n ymateb wrth leisio neu lenwi'r bwlch e.e. "os ydych chi'n gweld crocodeil, peidiwch ag anghofio..."
- ✓ Mwynhewch wneud synau – defnyddiwch lawer o leisio a synau wrth chwarae - synau anifeiliaid, synau gwirion (chwythu mafon, tisian), synau cleber ac ati. Does dim rheolau. Mae hyn yn rhoi hyder i'r plentyn geisio dynwared yr hyn a ddywedwch. Pan fydd yn gwneud hyn - ailadroddwch ef yn ôl iddo. Mae hyn yn dilysu eu hymdrechion ac yn eu hannog i geisio eto, sydd wedyn yn annog y camau cynnar o gymryd eu tro wrth siarad. Yn bwysicaf oll, cofiwch gael hwyl gyda synau!

Rhyngweithio dwys

Cyflwyniad - Mae rhyngweithio dwys neu gyd-sylw yn ffordd o gysylltu a chyfathrebu â phlant sy'n ei chael hi'n anodd cymdeithasu neu gyfathrebu. Gwneir

hyn drwy roi sylwadau ar eu gweithredoedd, ymuno â nhw yn eu gwaith a'u dynwared mewn ffordd chwareus. Drwy ymateb yn lle arwain, rydym yn osgoi rhoi pwysau ar y person; pwysau nad yw'n gallu ymdopi ag ef. Yn lle hynny, rydym yn rhoi gwybod iddo ein bod yn ei werthfawrogi ac yn mwynhau bod gydag ef. Rydym yn rhoi'r cyfle iddo archwilio drwy wneud i bethau ddigwydd ac arwain. Bydd 'pwnc y sgwrs' o ddiddordeb iddo.

Sut i ddechrau arni

Treulwch amser yn edrych ar y plentyn. Sut mae'n siarad â'i hun? Pa synau mae'n eu gwneud? Pa symudiadau neu ymddygiadau y mae'n eu hailadrodd yn rheolaidd? Tiwniwch fewn.

Dilynwch esiampl y plentyn – ymatebwch i'r pethau mae'n eu gwneud. Gwneir hyn drwy roi sylwadau ar ei weithredoedd, ymuno ag ef yn ei waith a'i ddynwared mewn ffordd chwareus. Drwy ymateb yn lle arwain rydym yn osgoi rhoi pwysau ar y person; pwysau nad yw'n gallu ymdopi ag ef. Yn lle hynny, rydym yn rhoi gwybod iddo ein bod yn ei werthfawrogi ac yn mwynhau bod gydag ef. Rydym yn rhoi'r cyfle iddo archwilio drwy wneud i bethau ddigwydd ac arwain. Bydd 'pwnc y sgwrs' o ddiddordeb iddo.

Defnyddiwch amseru a rhythm wrth rhyngweithio. Gall hyn wneud iddo hoffi gemau – gyda chyffro a drama yn dal sylw'r plentyn. Gall rhythm ac ailadrodd helpu'r plentyn i ragweld beth fydd yn digwydd nesaf ac i gymryd mwy o ran. Gallwn greu'r ymdeimlad ein bod yn cymryd tro.

Technegau Rhyngweithio Dwys

- ✓ Rhannu Gofod Personol: Gall fod yn braf cael rhywun yn agos, profi cyd-gynhesrwydd ac agosatrwydd e.e. gorwedd/eistedd/sefyll gyda'ch gilydd yn dawel neu fel arall
- ✓ Adleisio Llafar: Gall adleisio llafar ddatblygu dilyniannau tebyg i sgysiau, gyda'r plentyn a'r oedolyn yn rhoi a derbyn adborth pwysig e.e. adleisio llafar neu ddi-eiriol
- ✓ Adlewyrchu Ymddygiadol: Gall adlewyrchu ymddygiad plentyn ddatblygu i mewn i ddilyniannau sy'n cynnwys y plentyn a'r oedolyn
- ✓ Cyswllt Llygaid: Mae cyswllt llygaid yn ffordd bwysig o roi a derbyn signalau cymdeithasol cynhwysol e.e. edrych yn ddramatig, edrych yn y drych, rhythu ar eich gilydd. Os yw hyn yn anodd i'r plentyn, peidiwch â bwrw ymlaen
- ✓ Gweithgaredd Cyd-Ffocws: bydd yr oedolyn a'r plentyn yn canolbwyntio ar yr un gweithgaredd neu wrthrych, gan strwythuro eu hymgysylltu o amgylch y gweithgaredd hwnnw
- ✓ Cyfnewid ystumiau'r wyneb: Defnyddio ystumiau gyda'r bwriad o gyfathrebu a chreu cyfleoedd i'r rhain gael eu hailadrodd yn yr un ffordd, e.e. gwenu, wincio, gwneud ystumiau, sticio'r tafod allan.

Mwynhewch. Dylai sesiynau Rhyngweithio Dwys fod yn sbort ac yn chwareus.



Tro fi, tro ti

Mae dysgu cymryd tro yn hanfodol ar gyfer datblygu ein sgiliau cymdeithasol, cyfeillgarwch, cyfathrebu a chwarae. Bydd plant sy'n cael llawer o ymarfer yn cymryd eu tro yn ei chael hi'n haws siarad a chwarae gydag eraill.

Dangoswch sut i'w wneud

Dangoswch i'r plentyn; mae arwain trwy esiampl yn rhoi cyfle i'r plentyn weld mantais rhannu a chymryd tro gyda chi a'i ffrindiau a'i gyfoedion. Bydd defnyddio pyped neu gael plentyn arall i actio'r 'ffordd iawn' o gymryd eu tro mewn sgwrs yn dangos i'ch plentyn beth ydy cymryd troeon.

Defnyddiwch yr iaith gywir

Defnyddiwch iaith allweddol syml i helpu eich plentyn i ddeall. Bydd defnyddio "Fy nhro i", "dy dro di" yn tynnu sylw at un person yn chwarae ar unrhyw un adeg. Efallai y bydd angen atgoffa rhai plant ar lafar i baru ynghyd ag awgrym corfforol ysgafn fel rhoi eich llaw ar ben eu llaw nhw i'w helpu i aros neu roi tap ysgafn ar yr ysgwydd wrth ddweud eu henwau i bwysleisio ei bod hi'n dro arnyn nhw.

Ymarfer aros

Aros yn aml ydy rhan anoddaf cymryd troeon i blant, yn enwedig rhai ifainc. Dechreuwch gyda chyfnodau aros byr ac wrth iddynt ddechrau deall, gallwch wneud y cyfnodau'n hirach. Gall defnyddio amserydd neu ganu cân helpu plant i ragfynegi pryd bydd eu tro yn gorffen neu'n dechrau. Efallai y bydd ar rai plant angen tegau i'w ddal tra byddant yn aros am eu tro, sy'n helpu i leddfu rhywfaint o'r tensiwn wrth aros.

Normaleiddio rhannu

Dewch o hyd i gyfleoedd i ofyn i'r plentyn roi eitemau neu rywbeth i eraill yn y grŵp. Gall hyn normaleiddio rhannu i'r plentyn a'i helpu i ddeall bod rhannu yn rhan arferol o fywyd.

Awgrymiadau da ar gyfer cymryd troeon

- ✓ Defnyddiwch storïau cymdeithasol; gall y rhain dysgu'r cysyniadau sylfaenol o gymryd tro ac aros a sut y bydd hyn yn ymddangos i blant bach
- ✓ Chwaraewch gemau gan ddefnyddio peli/balwnau/ceir. Rholiwch/gwthiwch nhw yn ôl ac ymlaen gan ddangos yn syml sut mae cymryd tro yn gweithio
- ✓ Arhoswch yn agos yn ystod cyfnodau cychwynnol o gymryd tro i helpu hwyluso a modelu
- ✓ Gwnewch sylwadau cadarnhaol pan fyddwch yn gweld y plant yn cymryd eu tro yn gywir. Defnyddiwch dermau fel 'rhannu da', 'da iawn ti yn aros dy dro'. Mae'n bosibl na fydd plant yn ymwybodol pan fyddant yn defnyddio sgiliau cymdeithasol da. Atgyfnerthwch bob ymgais cadarnhaol a'r llwyddiannau
- ✓ Disgwyliwch ac anwybyddwch cwerylau bychain neu gipio sy'n gyffredin. Os bydd yr ymddygiad yn gwaethgu hyd nes brifo ei gilydd, cofiwch aros yn ddigynnwrf ond byddwch yn gadarn a'u hatgoffa o'r rheolau e.e. dywedwch 'Alla' i ddim gadael i ti frifo Carla' wrth i chi stopio'r rhyngweithio. Dangoswch drwy esiampl yr hyn y cawn ni ei wneud e.e. Paid â brifo Carla, tara hi'n ysgafn ar ei braich os wyt ti eisiau iddi chwarae'. Os yw'r ymddygiad yn gwaethgu, gwahanwch nhw am gyfnod neu gyflwyno gweithgaredd hollol wahanol.

Nawr a nesaf

Beth yw bwrdd nawr a nesaf?

Mae'r bwrdd nawr a nesaf yn strategaeth weledol. Gall gael ei ddefnyddio i helpu plentyn i symud o un gweithgaredd i un arall, deall ei ddiwrnod, paratoi at newid a mynegi ei deimladau'n fwy effeithiol.

Maen nhw'n galluogi'r plentyn i ganolbwyntio ar un dasg ar y tro heb gael ei orlethu. Gellir eu defnyddio gartref, mewn lleoliad neu ysgol.

Pwy fyddai'n elwa o ddefnyddio bwrdd nawr a nesaf?

- ✓ Y rhai â sgiliau cyfathrebu ac iaith cyfyngedig
- ✓ Y rhai sydd â sgiliau sylw cyfyngedig
- ✓ Y rhai sy'n ei chael hi'n anodd gorffen un gweithgaredd a dechrau un arall
- ✓ Y rhai sy'n amharod i gymryd rhan mewn gweithgaredd penodol, er enghraifft chwarae blêr (yn yr achos hwn byddai'r ail eitem ar y bwrdd yn rhywbeth rydych chi'n gwybod bod y plentyn yn ei fwynhau'n fawr).

Sut mae'n gweithio?

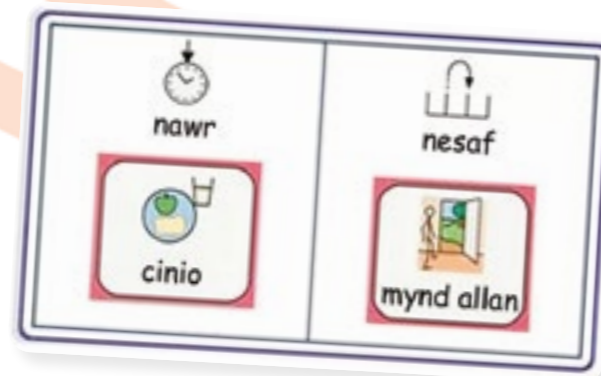
1. Rhowch lun neu symbol ar bob ochr i'r bwrdd. Rhowch weithgaredd sy'n ysgogi'r plentyn ar ochr 'Nesaf' y bwrdd. Mae hyn yn gweithredu fel 'gwobr', rhywbeth i'r plentyn anelu amdano
2. Dangoswch y bwrdd i'r plentyn, pwyntio at bob symbol yn unigol a chefnogi'r plentyn drwy ddweud "Pos nawr...swigod nesaf". Defnyddiwch eiriau allweddol syml a'r un ymadrodd bob amser
3. Pan fydd y plentyn wedi ymgysylltu â'r gweithgaredd cyntaf ers ychydig o amser dylai'r oedolyn hysbysu'r plentyn drwy ddweud "gludo wedi gorffen... ceir nawr" tra'n pwyntio at y symbol nesaf
4. Anogwch y plentyn i symud ymlaen drwy ei gefnogi i "bostio" y symbol bellach i flwch "gorffen" neu ei droi drosodd cyn symud ymlaen i'r gweithgaredd nesaf.

Gallwch ddefnyddio lluniau, symbolau neu wrthrychau bywyd go iawn ar y bwrdd nawr a nesaf. Gydag amser, ymarfer a chysondeb defnydd bydd unigolion yn gallu symud ymlaen i amserlen weledol hirach.

Gellir defnyddio byrddau nawr a nesaf ochr yn ochr â blwch gorffen. Pan fydd y plentyn wedi cwblhau'r gweithgaredd o'r bwrdd nawr a'r bwrdd nesaf gall bostio'r llun mewn blwch gorffen. Mae llawer o blant yn mwynhau postio ac efallai y dydd postio'r lluniau yn rhoi terfyn clir ar y gweithgaredd.

Cyngor Da

- ✓ Gallwch symud byrddau nawr a nesaf
- ✓ Gwnewch nhw'n gadarn gan y byddan nhw'n cael eu defnyddio'n aml!
- ✓ Gellir eu personoli – gweithgareddau penodol ar gyfer plant penodol
- ✓ Byddwch yn gyson wrth eu defnyddio – yr un iaith bob tro.



Gwrthrychau cyfeirio

Cyflwyniad - Mae Gwrthrychau Cyfeirio'n wrthrychau sy'n cael eu defnyddio i gynrychioli person, gweithgaredd neu ddigwyddiad. Dros amser, bydd y person yn dysgu bod y gwrthrych yn cynrychioli'r person hwnnw, y gweithgaredd hwnnw neu'r digwyddiad. Defnyddir Gwrthrychau Cyfeirio i helpu person i ddeall beth sy'n digwydd yn eu hamgylchedd ac hefyd i helpu pobl i wneud dewisiadau. Deall gwrthrychau go iawn yw cam cyntaf datblygiad symbolaidd. Felly, ystyrir mai defnyddio gwrthrychau yw'r dull mwyaf cadarn o gynrychioli gair.

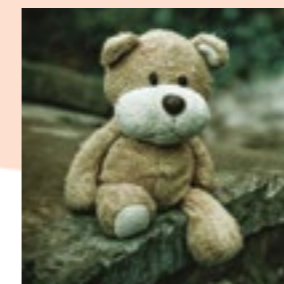
Sut i greu gwrthrychau cyfeirio

1. Dewiswch y person, y gweithgaredd neu'r digwyddiad yr hoffech iddynt ei ddeall.
2. Dewiswch wrthrych. Dylai fod yn hawdd ei ddeall. Caiff eitemau eu dewis oherwydd eu nodweddion aml-synnwyr. Rhaid i'r gwrthrych cyfeirio fod yn berthnasol i'r unigolyn, felly gall dau blentyn fod â gwrthrych cyfeirio gwahanol ar gyfer yr un tegau neu weithgaredd. Mae trafod y gwrthrych yn helpu'r plentyn i greu darlun meddyliol ohono. Gallai fod yn rhywbeth fel:
 - ✓ Eitem yr ydych yn ei ddefnyddio yn ystod y gweithgaredd (e.e. fforc = swper, brwsh paent = paentio)
 - ✓ Rhan o'r gwrthrych (e.e. rhaff = siglen, crochenwaith = garddio)
 - ✓ Rhywbeth sy'n debyg i'r gwrthrych go iawn (e.e. ffabrig o'r un deunydd â'r gwrthrych)
 - ✓ Rhywbeth nad yw'n uniongyrchol berthnasol, ond all symboleiddio'r gweithgaredd (e.e. gallai brigyn gynrychioli mynd am dro).
3. Mae'n well dechrau â thua 3 Gwrthrych Cyfeirio ar gyfer gweithgareddau/digwyddiadau sy'n digwydd yn aml iawn. Gallwch ychwanegu mwy o Wrthrychau Cyfeirio yn nes ymlaen.

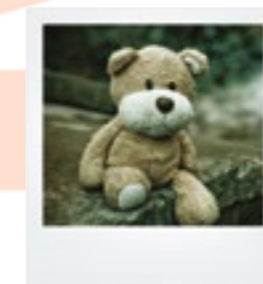
Sut i ddefnyddio Gwrthrychau Cyfeirio

1. Cyn i'r unigolyn ddechrau ar y gweithgaredd rhowch y Gwrthrych Cyfeirio iddo/iddi. Defnyddiwch arwydd a/neu iaith e.e. "dyn ni'n mynd i'r parc nawr"
2. Ar ôl rhoi'r Gwrthrych Cyfeirio, mae'n bwysig dechrau ar y gweithgaredd yn syth i'w helpu nhw i ddeall y cysylltiad rhwng y gweithgaredd a'r gwrthrych
3. Mae'n bwysig iawn bod gwrthrychau'n cael eu defnyddio'n gyson bob tro y byddwch yn gwneud y gweithgaredd
4. Pan fydd gweithgaredd yn dechrau, ewch â'r Gwrthrych Cyfeirio oddi ar y person a'i roi i gadw. Mae'n syniad da i fod â lle cyson (e.e. bag/blwch) i gadw pob gwrthrych yno a'u rhoi nhw i ffwrdd pan fydd y gweithgaredd wedi dechrau
5. Unwaith y bydd yr unigolyn wedi deall y cysylltiad rhwng y gwrthrychau a'r gweithgareddau, gallwch ddefnyddio'r gwrthrychau hyn i gynnig dewis yn ymwneud â'r gweithgareddau hyn.

Mae'r enghraifft ganlynol yn dangos datblygiad symbolaeth. Mae'n bwysig eich bod wastad yn dechrau gyda gwrthrychau go iawn pan fyddwch yn ansicr o lefel deallwriaeth plentyn.



Gwrthrych go iawn



Ffoto o'r gwrthrych



Symbol o'r gwrthrych

Ymateb i gnoi

Cyflwyniad - Mae plant ifanc yn archwilio'r byd gyda'u ceg ac mae cnoi yn estyniad naturiol o'r broses honno. Mae'r cymhelliad i gnoi yn deillio o'r chwilfrydedd naturiol hwn a gellir ei gysylltu â theimladau o straen, rhwystredigaeth a chyffro.

Rhesymau dros Gnoi ac Atebion Posibl

Er mwyn rheoli cnoi yn effeithiol mewn lleoliadau, mae'n rhaid i ymarferwyr ddarganfod y rheswm pam mae plentyn yn cnoi a diben y cnoi hyn

Torri dannedd: Darparu amrywiaeth o deganau cnoadwy/cylchoedd torri dannedd y gall y plentyn eu cnoi. Cynnig byrbrydau crensiog gan fod ymchwil wedi dangos y gall byrbrydau crensiog leihau achosion o gnoi

Chwilfrydedd naturiol: Cynnig amrywiaeth o weithgareddau sy'n ymwneud â synhwyrau'r plentyn. Unrhyw beth ffisegol megis tywod, dŵr, toes chwarae

Cyffro: Os gall pethau'n mynd yn ormod i'r plentyn yn hawdd, gallwch wneud addasiadau rhesymol. Crëwch ardal dawel gyda chlustogau, llyfrau a theganau synhwyraidd tawel eraill fel lle diogel i gymryd seibiant

Rhwystredigaeth: Os oes modd, ceisiwch osgoi sefyllfaoedd a allai beri rhwystredigaeth i'r plentyn ac ymyrryd os byddwch yn teimlo ei fod yn mynd yn rhwystredig. Os yw pethau'n mynd yn ormod i'r plentyn, mae cyfyngu ar ei ddewisiadau i ddim mwy na dau beth yn gallu helpu

Mynnu Sylw: Mae'n bwysig peidio ag ymateb yn rhy uchel neu'n rhy gryf mewn sefyllfaoedd lle mae cnoi wedi digwydd gan y bydd y plentyn wedi cael y sylw mae'n ei geisio. Yn hytrach, rhowch ganmoliaeth a sylw cadarnhaol pan nad yw'r plentyn yn cnoi ond yn chwarae'n braf.

Rheoli cnoi'n gadarnhaol

- ✓ Anogwch y defnydd o eiriau. Rhowch mewn geiriau yr hyn rydych chi'n tybio y gallai'r plentyn fod yn ei feddwl: "Wyt ti eisiau tro ar y beic tair olwyn? Galli di ofyn i Hefin, "Alla i gael tro nawr?"
- ✓ Arsylwch ar y plentyn yn y lleoliad ac ystyriwch sut i reoli sefyllfaoedd lle gallai'r plentyn gnoi. Camwch i mewn i wneud yn siŵr bod y sefyllfa'n cael ei rheoli trwy'r amser
- ✓ Gwnewch yn siŵr fod gan y plentyn sy'n cnoi ddigon o le personol a'i helpu i ddod o hyd i ardal heddychlon i wneud rhywbeth tawel os ydych yn sylwi ar unrhyw ymddygiad a allai arwain at gnoi..

Pan fydd y plentyn yn cnoi

Ni waeth pa mor rhagweithiol yr ydych, mae siawns dda y bydd y plentyn yn cnoi pan fydd mewn grŵp. Pan fydd hyn yn digwydd, dilynwch y camau gweithredu a amlinellir isod.

- ✓ Peidiwch â chynhyrfu, cadwch lais tawel dan reolaeth, tynnwch y plentyn sy'n cnoi o'r sefyllfa a dwedwch yn ddigynnwrf ond mewn llais cadarn "Dim cnoi" ac "Mae cnoi yn brifo"
- ✓ Gofalwch am y plentyn sydd wedi cael ei gnoi'n gyntaf, tawelwch y plentyn ac edrychwch ar y cnoad..
- ✓ Helpwch y plentyn sy'n brathu i ddeall am achos-ac-ffaith, "Pan fyddwch chi'n brathu, mae'n brifo'ch ffrindiau. Nid yw brathu byth yn iawn". Sicrhewch fod y plentyn yn deall nad gêm yw brathu.

Cyngor Da

- ✓ Gwisgwch lewys hir. Wrth fod yn ddeuol, pwyswch i mewn i'r brathiad. Peidiwch â chael eich temtio i dynnu i ffwrdd oherwydd gallai hyn achosi mwy o niwed.
- ✓ Darllenwch straeon i atgyfnerthu: 'Teeth Are Not For Biting' gan Elizabeth Verdick, 'No Biting' gan Karen Katz, 'No Biting Louise' gan Margie Palatini.

Bocs tap tap

Mae bocs tap tap yn weithgaredd 1:1 neu grŵp bach i ddatblygu sgiliau talu sylw a gwranddo. Bydd gweithgaredd bocs tap tap yn helpu i ddatblygu sgiliau cynnar fel disgwyl, cymryd tro a rhagweld yn ogystal â sgiliau iaith/cyfathrebu cynnar a sgiliau cymdeithasol.



Beth fydd ei angen arnoch

- ✓ Bocs bach gyda chaead i'w basio o'r naill i'r llall. Dylai'r bocs fod yn un hawdd ei agor, mae bocs esgidiau yn ddelfrydol. Mae'n helpu weithiau os yw'r bocs yn lliwgar neu wedi'i orchuddio â phapur/deunyddiau llachar achos gall hyn ei wneud yn fwy diddorol a chyffyrddol.
- ✓ Detholiad o eitemau - Yn dibynnu ar nifer y plant sy'n cymryd rhan yn y gweithgaredd, gan sicrhau bod digon o eitemau yn y bocs i bob plentyn gael 2 dro yr un. Os yn defnyddio gydag un plentyn, dechreuwch gyda 3-4 o wrthrychau. Pan fyddwch chi'n defnyddio'r bocs tap tap am y tro cyntaf, defnyddiwch wrthrychau fydd wir yn cymell y plentyn. Bydd hyn yn helpu i sbarduno diddordeb y plentyn ac yn helpu i gyflwyno rheolau'r gêm cyn symud ymlaen i wrthrychau/pynciau mwy cymhleth.
- ✓ Byddai man tawel ar wahân i'r brif ardal yn ddelfrydol. Efallai y bydd clustogau neu fatiau i'r plant eistedd arnynt hefyd yn ddefnyddiol.

Gweithgaredd Bocs Tap Tap

Amcan y gweithgaredd yw i blentyn/plant eistedd a chymryd eu tro i agor y bocs, nôl rhywbeth o'r bocs, a'i enwi a/neu siarad amdano, dangos sut i'w ddefnyddio ac ati. Rhaid iddyn nhw wrando am eu henw mewn cân, sy'n rhoi cyfle i greu disgwyliaid/cyffro am yr hyn sydd y tu mewn! Dylech chi geisio cynnwys y plentyn/plant ddwy neu dair gwaith yr wythnos, am hyd at 5 munud yn dibynnu ar lefelau sylw a diddordeb y plentyn. Gan ddilyn yr un fformat bob tro er cysondeb, bydd hyn yn helpu'r plentyn i ddeall beth sy'n mynd i ddigwydd a'r hyn a ddisgwylir ganddo. Ymgasglwch y plentyn/plant o amgylch y bocs a gofynnwch iddyn nhw roi eu dwylo ar y bocs yn barod i daro wrth iddyn nhw ganu/llafarganu. Gellir defnyddio Makaton ar y cyd â'r geiriau i gefnogi lleferydd.

Tap Tap Tap, Un, Dau, Tri

Beth sydd yn y bocs i..... (enw'r plentyn)

Defnyddiwch oslef eich llais i wneud y gweithgaredd yn fwy cyffrous. Po fwyaf o gyffro ddangoswch chi, mwya cyffrous y bydd y plant. Mae'r plentyn yn agor y caead. Yn nôl eitem o'r bocs ac yn archwilio/enwi/siarad am (yn dibynnu ar ddatblygiad) yr hyn y maent wedi'i nôl o'r bocs. Fel arall, gall yr oedolyn enwi'r eitem a modelu'r hyn y gall ei wneud.

Cyngor Da

- ✓ Gallech chi ddefnyddio eitemau bob dydd yn seiliedig ar thema e.e. os defnyddiwch thema 'amdanaf i' gallech gael eitemau sy'n gysylltiedig â hunanofal e.e. brwsh, brwsh dannedd, gwlanen ymolchi, sebon ac ati. Gallech ddefnyddio:
- ✓ Teganau synhwyraidd- (teganau goleuo, troellwyr, pêl bigog, swigod ac ati)
- ✓ Anifeiliaid (ceffyl, mochyn, buwch, ci, cath ac ati) a synau miaw, mŵ, wff, neiiii
- ✓ Offerynnau cerdd- (drwm, rhuglen, cloch ac ati) a gweithredoedd megis taro, ysgwyd, tapio
- ✓ Rhannau o'r corff- (Pen Taten)
- ✓ Hwiangerddi - (seren, cwch, pry cop, tedi ac ati) a gwneud stumiau caneuon poblogaidd i blant. Er enghraifft Gee Geffyl Bach.

Strategaeth goleuadau traffig

I ba ddiben y defnyddir hwn?

Mae'r cardiau goleuadau traffig yn strategaeth weledol a ddefnyddir i gyfathrebu â phlant pan fydd gweithgaredd ar fin dechrau, pan fydd bron ar ben a phan fydd y gweithgaredd wedi dod i ben. Gall y strategaeth helpu plant drwy lwyddo i reoli'r pontio rhwng gweithgareddau gwahanol drwy ddweud wrthyn nhw bod rhywbeth ar fin dechrau, ei fod bron ar ben neu wedi dod i ben.

Sut i greu cardiau goleuadau traffig

Dylai pob symbol goleuadau traffig fod o faint CD ac ar gerdyn coch, melyn a gwyrdd. Dylai pob symbol lliw fod â'r symbol priodol i atgoffa ymarferwyr am ddiben pob cerdyn lliw a'r iaith gywir i'w defnyddio.

- ✓ Dylai'r symbol coch gynrychioli 'dechrau'
- ✓ Dylai'r symbol melyn gynrychioli 'bron â gorffen'
- ✓ Dylai'r symbol gwyrdd gynrychioli 'wedi gorffen'.



Sut i ddefnyddio symbolau'r golau traffig



Dylid defnyddio'r symbol gwyrdd i nodi bod gweithgaredd ar fin dechrau. Ceisiwch gael cyswllt llygaid gyda'r plentyn os yw'n bosibl ac os oes angen, gofynnwch i'r plentyn i gyffwrdd y symbol i ategu.

Daliwch y cerdyn i fyny a dweud, "mae.....yn dechrau."



Y symbol melyn yw'r un mwyaf pwysig gan ei fod yn rhybuddio pan fydd gweithgaredd bron â gorffen, neu pan fydd y mynediad ar fin dod i ben. Yn unol â'r uchod, sicrhewch bod cyswllt llygaid â'r symbol, ac os oes angen gofynnwch i'r plentyn i gyffwrdd â'r symbol melyn i ategu hynny.

Daliwch y cerdyn i fyny a dweud, "mae.....bron â gorffen."



Mae'r symbol coch yn nodi bod gweithgaredd wedi dod i ben.

Daliwch y cerdyn i fyny a dweud, "mae.....wedi gorffen.."

Once you have shown the red symbol it is not negotiable. You must follow this through.

Cyngor Da

- ✓ Dylai pob ymarferwr sydd ynghlwm wrth y plentyn ddefnyddio'r system
- ✓ Cofiwch ddefnyddio ieithwedd syml a defnyddio'r un geiriau wrth ddefnyddio goleuadau traffig, ".....yn dechrau"; '.....bron â gorffen'; '.....wedi gorffen'
- ✓ Gallwch defnyddio'r symbol melyn hefyd i ddefnyddio 'amser bron ar ben' ac 'arhoswch' ynghyd â 'bron â gorffen'
- ✓ Ceisiwch ymgorffori'r goleuadau traffig gydol y dydd, e.e. amser bwyd, sesiwn carped, gweithgaredd chwarae, chwarae awyr agored, newid cewyn ac ati
- ✓ Ar gyfer rhywbeth nad yw ar gael, defnyddiwch y symbol coch a dweud e.e. "awyr agored wedi dod i ben."