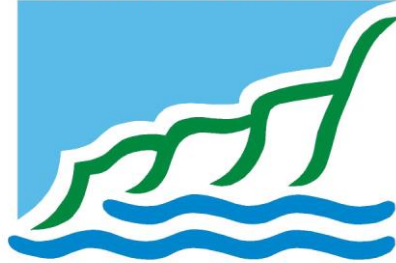


VALE of GLAMORGAN



BRO MORGANNWG

GWASANAETHAU CYMDEITHASOL



SOCIAL SERVICES

VALE of GLAMORGAN COUNCIL

DIRECTOR of SOCIAL SERVICES

ANNUAL REPORT

2017-2018

Contents

1. Cyflwyniad	2
2. Crynodeb o Berfformiad y Cyfarwyddwr	5
3. Sut mae Pobl yn Siapio ein Gwasanaethau?	7
3.1 Ymgynghoriadau Penodol i'r Gwasanaeth	8
3.2 Ffyrdd eraill rydym wedi cynnwys defnyddwyr gwasanaeth i lywio gwasanaethau .	8
3.3 Mesurau Ansoddol Llywodraeth Cymru.....	10
3.4 Asesiad Anghenion Y Boblogaeth	15
4. Canmol a Chwynion	16
4.1 Canmol	16
4.2 Chwynion	18
5. Hyrwyddo a Gwella Lles y Bobl a Helpwn	20
5.1 SAFON LLES 1: Gweithio gyda phobl i ddiffinio a chydgynhyrchu canlyniadau lles personol y mae pobl am eu cyflawni	21
5.2 SAFON LLES 2: Gweithio gyda phobl a phartneriaid i ddiogelu a hyrwyddo iechyd meddwl a chorfforol a lles emosiynol pobl.....	27
5.3 SAFON LLES 3: Gweithredu i ddiogelu ac amddiffyn pobl rhag cam-drin, esgeulustod neu niwed	30
5.4 SAFON LLES 4: Annog a chefnogi pobl i ddysgu, datblygu a chyfranogi mewn cymdeithas	36
5.5 SAFON LLES 5: Helpu pobl i ddatblygu a chynnal perthnasau domestig, teuluol a phersonol iach	38
5.6 SAFON LLES 6: Gweithio gyda a chefnogi pobl i gyflawni lle economaidd gwell, cael bywyd cymdeithasol a byw mewn llety addas sy'n bodloni eu hanghenion	42
6. Sut a Wnawn yr Hyn a Wnawn	45
6.1 Ein Gweithlu a Sut Rydym yn Cefnogi eu Rolau Proffesiynol	45
6.2 Ein Hadnoddau Ariannol a Sut Rydym yn Cynllunio at y Dyfodol	49
6.3 Ein Gwaith Partneriaeth, Arweinyddiaeth Wleidyddol a Chorfforaethol, Llywodraethu ac Atebolrwydd	50
7. Cael Rhagor o Wybodaeth a Dogfennau Allweddol	54

1. Cyflwyniad

Fel y Cyfarwyddwr Gwasanaethau Cymdeithasol dros Fro Morgannwg, mae'n bleser gennyf allu amlinellu sut rydym wedi cyflawni gwelliannau yn lles y sawl sy'n manteisio ar ein gwasanaethau yn 2017/18. Mae'r gwaith hwn yn aml yn digwydd drwy bartneriaeth agos â'r bobl a wasanaethwn ac asiantaethau eraill. Mae Cyfarwyddwr y Gwasanaethau Cymdeithasol, gan weithio gyda gweddill y Cyngor, yn cynnig ystod o wasanaethau i bobl sydd angen ein help, mewn ffordd sy'n ein galluogi gyda'n gilydd i ganolbwyntio ar hyrwyddo a gwella lles y bobl a gefnogwn.

Penderfynir ar fformat yr adroddiad hwn drwy reoliadau sy'n rhan o Ddeddf Gwasanaethau Cymdeithasol a Llesiant (Cymru). Defnyddia mesurau lles cymharol newydd i'n galluogi i gyfleu sut rydym yn cyfrannu at les pobl sy'n cael gwasanaethau gofal a chymorth.

Mae Cynllun Corfforaethol y Cyngor ar gyfer 2016-20 wedi cynnwys barn trigolion, partneriaid a staff i lywio ein blaenoriaethau allweddol wrth fynd ymlaen yn seiliedig ar 4 Canlyniad Lles:

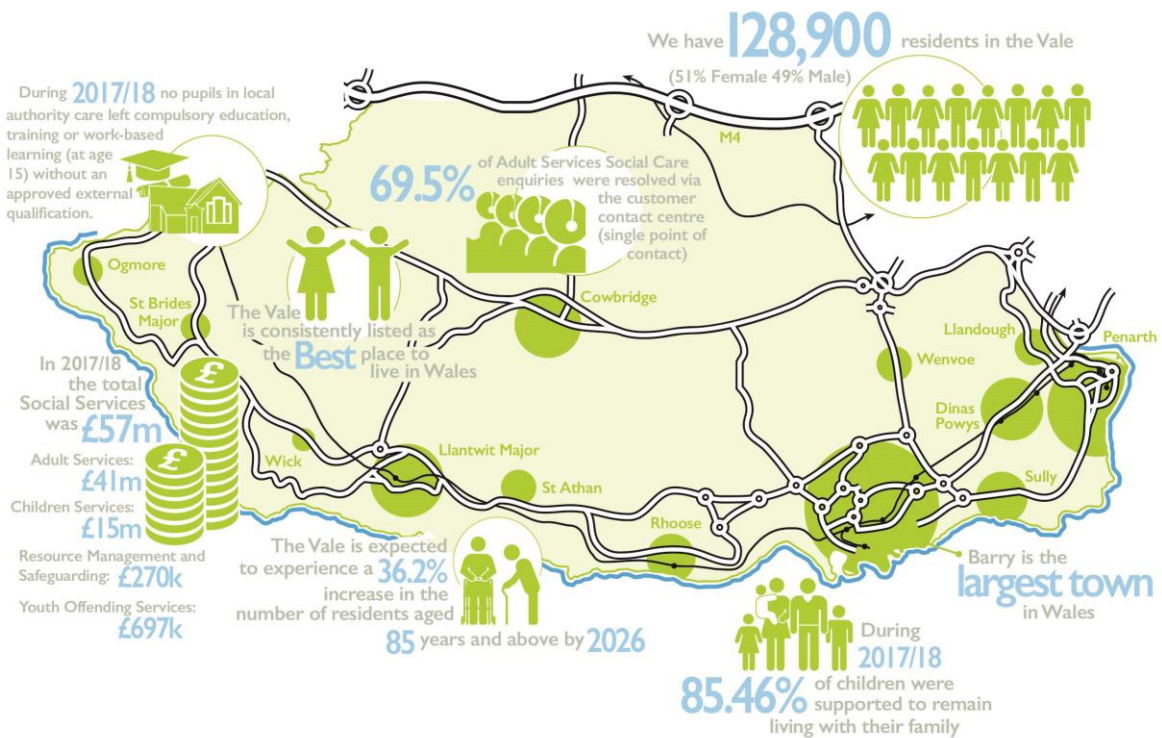
- Canlyniad Lles 1: Bro gynhwysol a diogel. Mae gan ddinasyddion Bro Morgannwg ansawdd bywyd da ac maent yn teimlo'n rhan o'r gymuned leol.
- Canlyniad Lles 2: Bro sy'n Gyfrifol yn Amgylcheddol ac sy'n Ffynnu gydag economi cryf a chynaliadwy ac mae'r amgylchedd lleol yn cael ei diogelu i genedlaethau heddiw a'r dyfodol.
- Canlyniad Lles 3: Bro sy'n Fywiog yn Ddiwylliannol ac sydd â Dyheadau lle mae gan holl ddinasyddion Bro Morgannwg gyfleoedd i gyflawni eu llawn potensial.
- Amcan Lles 4: Bro Actif ac Iach, lle mae bywydau dinasyddion yn llai ac y caiff pobl agored i niwed eu diogelu a'u cefnogi.

Mae'r canlyniadau hyn yn gysylltiedig ag ystod o fesurau lles sy'n ein galluogi i ddangos sut rydym yn perfformio mewn ystod o wasanaethau, mewn ffordd integredig. Cyflwynwyd y model integredig newydd hwn o weithio i edrych ar bob agwedd ar ein trefniadau llywodraethu a chynllunio corfforaethol i sicrhau eu bod wedi'u rhyng-gysylltu, yn ategu'i gilydd, yn gyson ac yn cael eu gwneud ar y cyd. Mae'r safonau lles yn yr adroddiad Gwasanaethau Cymdeithasol hwn yn gysylltiedig â'r canlyniadau lles rydym am eu cyflawni fel Cyngor. Mae'r gorgyffwrdd rhwng yr adroddiad hwn ac adrannau perthnasol Cynllun Corfforaethol y Cyngor yn sylweddol ac aliniwyd blaenoriaethau i'r graddau y bo'n ymarferol.

Yr adroddiad hwn yw ein ffordd ni o gyfrif am gynnydd wrth gyflawni'r hyn y dywedem y byddem yn ei wneud dros y 12 mis diwethaf ac wrth wneud hynny helpu pobl i ddeall sut mae'r Gyfarwyddiaeth Gwasanaethau Cymdeithasol yn datblygu a diwygio gwasanaethau dros y tymor hwy. Er enghraifft, yn ystod 2017/18 cydnabuwyd dau faes perfformiad rhagorol yn allanol ledled y DU. Roedd y rhain yn ymwneud â'n gwaith wrth ddatblygu model di-dor integredig fesul ardal ar gyfer iechyd a gofal cymdeithasol, lle roeddem ar y rhestr fer derfynol yng Ngwobrau'r Cronicle Llywodraeth Leol. Yn yr un modd, mae ein model gofal cartref arloesol sy'n canolbwyntio ar ganlyniadau, 'Eich Dewis' wedi cael sylw mawr ar draws y sector ac yn ddiweddar roedd ar restr fer Categori 'Arweinir gan Ddinasyddion' yr Acolâd Gofal Cymdeithasol Cymru.

Mae'r projectau hyn, ynghyd â'n cyflawniadau niferus eraill (a amlinellir yng ngweddill yr adroddiad hwn), yn dyst i ymdrechion ac ymrwymiad ein staff. Hoffwn ddiolch i bob aelod o staff, ein partneriaid a'r cyhoedd fu'n rhan o'r gwaith hanfodol hwn. Wrth fabwysiadu'r dull hwn, gobeithio y byddwch yn gweld y cysylltiadau rhwng yr hyn rydym wedi'i wneud wrth ddarparu gwasanaethau sy'n canolbwyntio ar anghenion pobl, ac effaith gyfunol y Cyngor wrth hyrwyddo a gwella lles y bobl a helpwn.

Isod mae map sy'n rhoi crynodeb o'r Gwasanaethau Cymdeithasol ym Mro Morgannwg.



Cyflawni Integredig drwy'r gronfa Gofal Canolraddol i ddatblygu dull mwy cydlynol a reolir yn well o ran hyd yr amser y mae person hŷn yn ei dreulio yn yr ysbyty.

- Gan ddefnyddio'r Grant Seibiant Gofalwyr Llywodraeth Cymru hwylusom seibiant i 242 o ofalwyr o'u rôl ofalu yn ystod 2017/18.

Er gwaethaf nifer yn niffiniad sut rydym yn mesur dyrannu Grant Cyfleusterau l'r Anabl (GCiA) rydym yn dal i wneud cynnydd da. Yn ystod 2017/18, ar gyfartaledd cyflawnwyd gwaith GCiA (Oedolion a Phlant at ei gilydd) mewn 188 diwrnod. Atgyfnerthwyd ein llwyddiant parhaus gan gydweithio effeithiol rhwng y Gwasanaethau Cymdeithasol a Thai. O'r rhai gafodd GCiA yn 2017/18, teimlai pob un fod y cymorth wedi gwneud iddynt deimlo'n fwy diogel yn eu cartref, a ragorodd ar ein perfformiad yn y flwyddyn flaenorol sef 99% (2016/17).

2.2 Trosolwg o Berfformiad Gwasanaethau Plant a Phobl Ifanc

- Mae ein Gwasanaeth wedi'n gyson berfformio'n well o ran cynnal cyswllt â phlant sy'n derbyn gofal, a gellir gweld hyn drwy ein perfformiad cadarnhaol dros y flwyddyn ddiwethaf. Rydym yn dal i gynnal lefel uchel o gyswllt â phobl ifanc a arferai dderbyn gofal ar 100% yn 2017/18 ac roedd pob un o'r bobl ifanc hyn mewn llety addas (nid mewn argyfwng) yn 19 oed.



- Rydym yn dal i weithio gydag ystod o bartneriaid i gynorthwyo pobl ifanc sy'n gadael gofal ac ymgysylltu ag addysg bellach, hyfforddiant neu gyflogaeth. Roedd yn hysbys bod 48.53% o'r rhai adawodd ofal mewn addysg, hyfforddiant neu gyflogaeth 12 mis ar ôl gadael gofal yn 2017/18.
- O ran canlyniadau addysgol, rydym yn dal i gynnal ein perfformiad heb ddisgyblion yng ngofal awdurdod lleol (yn 15 oed) sy'n gadael addysg orfodol, hyfforddiant neu ddysgu yn y gwaith heb gymhwyster allanol cymeradwy.
- Drwy'r cymorth effeithiol a roddwyd i deuluoedd, cyrhaeddodd mwyafrif y plant (78%) a fanteisiodd ar wasanaethau Dechrau'n Deg y garreg filltir ddatblygiadol ofynnol yn 3 oed, cynnydd o 25% ar ein perfformiad y llynedd (perfformiad 2016/17 oedd 53%). Hefyd, yn ystod 2017/18 (blwyddyn academaidd 2016/17), cyflawnodd 85% o'r cohort Dechrau'n Deg o leiaf y canlyniad disgwylidig (Canlyniad 5+) yn y Cyfnod Sylfaen.



- Rydym wedi canolbwyntio ar sefydlogrwydd lleoliadau, gan fod 11.57% o blant yn mynd drwy dri lleoliad neu fwy.
- Rydym yn lleihau'n ddiogel gost ac angen ymyriadau haen uwch. Drwy ein dull a dargedir yn ystod 2017/18 gwnaeth 85.46% o blant gymorth i ddal i fyw gyda'u teulu a dychwelodd 3.79% o blant a dderbynai ofal gartref ar ôl cael gofal yn ystod y flwyddyn. Rydym wedi gwneud cynnydd da yn y maes hwn er gwaethaf delio ag achosion cynyddol gymhleth.
- Rydym wedi cyflawni'n llwyddiannus ymyrraeth ac atal cynnar drwy Dechrau'n Deg a'r tîm Teuluoedd yn Cyflawni Newid â'i Gilydd (FACT) (rhan o Deuluoedd yn Gyntaf). Yn ystod 2017/18, dywedodd 98% o ddefnyddwyr gwasanaeth



Teuluoedd Yn Gyntaf eu bod yn fodlon ar y gwasanaeth Teuluoedd Yn Gyntaf a gawsant. Adroddodd 90% o deuluoedd a oedd yn gweithio gyda FACT newid llwyr/gwelliant, gyda 60 o asesiadau STAR yn cael eu cwblhau a 51 yn cwblhau sesiwn rhiant unigol neu grŵp.

- Yn ystod 2017/18 roedd gan ar gyfartaledd 1,156 o blant dan 4 oed Ymwelydd lechyd Dechrau'n Deg. Gwnaeth 286 o blant fanteisio ar ofal plant Dechrau'n Deg (2-3 oed) ac iddynt fynychu 34,729 o sesiynau gofal plant o safon ar draws 8 lleoliad gwahanol (sy'n cynnwys dau leoliad cyfrwng Cymraeg). Yn 2017/18, cynigiwyd gofal plant i 92.5% o blant newydd gymhwyso Dechrau'n Deg yn y Fro. Mae canran y plant sy'n manteisio ar eu cynnig gofal plant llawn/rhannol wedi cynyddu'n raddol bob blwyddyn o 83% yn 2014/15 i 96.6% yn 2017/18. Mae canran yr absenoldebau heb awdurdod wedi gostwng o 7.57% yn 2016/17 i 7.29% yn 2017/18. Yn ystod 2017/18 gwnaethom hefyd gynnal 182 o sesiynau rhianta grŵp strwythuredig anffurfiol a 110 o sesiynau rhianta grŵp strwythuredig ffurfiol i deuluoedd.

Mae'n dyst i'r staff sy'n gweithio yn y Fro, ac nid yn unig yn y Gwasanaethau Cymdeithasol, ond yn y gymuned ehangach, fod gennym dystiolaeth gystal o safon y gwasanaeth.

3. Sut mae Pobl yn Siapio ein Gwasanaethau?

Mae cynnwys y cyhoedd yn bwysig, nid yn unig am ein bod yn gwerthfawrogi barn pobl ar y gwasanaethau a roddwn, ond gan fod eu mewnbwn yn hollbwysig os ydym i gyflawni'r hyn sy'n bwysig iddynt.

Un o egwyddorion sylfaenol Deddf Gwasanaethau Cymdeithasol a Llesiant (Cymru) yw cydgynhyrchiad sy'n annog unigolion i fod yn fwy o ran o'r gwaith o ddylunio a darparu gwasanaethau. Felly, yn ystod 2017/18 rydym wedi canolbwyntio ar sut y gallwn atgyfnerthu ymhellach y dulliau hyn fel y gall pobl ein helpu i werthuso ein gwasanaethau a helpu i siapiau gwasanaethau'r dyfodol.

Mae cynnwys defnyddwyr gwasanaeth yn eu helpu i deimlo eu bod yn rhan o sicrhau gwelliannau parhaus yn ein gwasanaethau. Fel rhan o'r ymrwymiad hwn, rydym yn cyflawni rhaglen ymgynghori dreigl i ddysgu boddhad, gan ystyried yn benodol flaenoriaethau gwasanaeth fel y'u cadarnheir yn flynyddol gan uwch reolwyr. Mae'r ymgynghoriadau a gynllunnir hyn yn ystyried profiadau defnyddwyr gwasanaeth o ddewis, waeth p'un a fodloni eu hanghenion drwy ddarparu gwasanaethau a ph'un ai a deimlent eu bod yn rhan ddigonol o'r broses asesu a chynllunio gofal. Llunnir adroddiad mewn ymateb i bob ymgynghoriad a datblygir cynllun gweithredu i fynd i'r afael â meysydd y nodir i'w gwella ar draws y Gwasanaethau Cymdeithasol. I sicrhau bod dysgu mewn un maes yn cael ei drosi'n welliannau ar draws y Gyfarwyddiaeth, cesglir materion yn ôl thema.

3.1 Ymgynghoriadau Penodol i'r Gwasanaeth

Yn ystod 2017/18, cynhaliwyd pum ymgynghoriad penodol i'r gwasanaeth a oedd yn cynnwys: Gwasanaethau Maethu, Gwasanaethau Gofal Preswyl, Gwasanaeth Lleoliadau Oedolion, y Tîm Adnoddau Cymunedol a Dechrau'n Deg. Wedi'i amlinellu isod mae crynodeb o'r canfyddiadau allweddol sy'n deillio o'r gwaith hwn.

Gwasanaethau Maethu

Roedd ymgynghoriad o'r holl ofalwyr prif ffrwd a maeth perthyn ar ffurf arolwg a grŵp ffocws. Cafodd cyfanswm o 50 o unigolion eu hymgyngori, yr oedd 26 ymatebwr sef cyfradd ymateb o 52%. Amlygodd yr ymgynghoriad y ffaith, ar y cyfan, fod gofalwyr maeth yn bles â'r cymorth a gawsant gan y Gwasanaeth Maethu. Roedd y rhan fwyaf o ofalwyr yn fodlon ar y wybodaeth a gawsant am y broses asesu a chymeradwyo. Cafodd bron pob ymatebwr wybodaeth ysgrifenedig briodol yn ystod yr asesiad a gofynnwyd iddynt am wybodaeth berthnasol fel canolwyr. Gwnaeth yr ymgynghoriad hefyd nodir lefelau uchel o foddhad a'r broses asesu a chymeradwyo.

Yn gyffredinol roedd lefel foddhaol o gynnwys pobl allweddol yn ystod y broses baru a theimlai gofalwyr fod elfennau fel eu diwylliant, crefydd, hil ac anabledd wedi cael eu hystyried yn ystod y broses baru. Gwnaeth yr ymgynghori hefyd nodi bod bron pob ymatebydd yn 'eithaf bodlon' ar y broses baru. Ond, dywedodd rhai ymatebion yr hoffent ragor o wybodaeth am y plant y maen nhw'n cael eu paru â nhw o ran eu hanghenion a'u cefndir. Roedd lefel uchel o foddhad ar yr hyfforddiant sydd ar gael a bod angen ystyried anghenion gofalwyr fel rhan o'r gwaith goruchwyllo. O ran hyfforddiant, teimlai ymatebwyr yn gyffredinol fod y cyrsiau'n berthnasol i'w hanghenion gyda sawl un yn dynodi eu bod yn fodlon ar y rhan fwyaf o agweddau ar yr hyfforddiant. Amlygodd yr ymgynghoriad y ffaith fod amllder yr oruchwyliaeth yn amrywio mewn rhai achosion ond y cafodd y rhan fwyaf oruchwyliaeth reolaidd a dywedodd y rhan fwyaf fod hyn yr un fath â Gweithiwr Cymdeithasol. Fodd bynnag ni theimlai pob ymatebwr fod goruchwyliaeth yn mynd i'r afael â'u pryderon i'r gwasanaeth. Ymddengys fod y rolau yn y Gwasanaeth Maethu'n dryloyw i ofalwyr maeth, gan i ymatebwyr deimlo fod ganddynt fynediad i'r rhan fwyaf o agweddau ar gymorth. Er gwaethaf rhai sylwadau am ddiffyg ymateb i ymholiadau a diffyg cymorth mewn rhai achosion, roedd y rhan fwyaf o ofalwyr yn fodlon ar eu Gweithiwr Cymdeithasol.



Ymgynghoriad Gwasanaethau Preswyl

Cafodd preswylwyr a'u perthnasau eu hymgyngoriad ar eu boddhad a'u profiad o wasanaethau gofal preswyl yn y Fro drwy holiadur. Ar y cyfan teimlai ymatebwyr fod lles defnyddwyr gwasanaeth yn cael ei ystyried neu ei wella gan y lleoliad gofal preswyl ac yn gyffredinol roedd trigolion a'u teuluoedd/gofalwyr yn fodlon ar bron pob agwedd ar eu gofal.

Cafodd y wybodaeth a roddwyd hefyd ei nodi fel maes boddhad ymhlith y trigolion a'u teuluoedd, fodd bynnag nododd rhai nad oeddent yn teimlo eu bod yn cael digon o wybodaeth gyda rhai'n dweud nad oeddent wedi cael llawlyfr.

Amlygodd y preswylwyr a'u teuluoedd a ymwelodd â'r cartrefi preswyl cyn breswyllo yno eu bod yn gwerthfawrogi'r cyfle i gwrdd â staff a phreswylwyr eraill. Yn gyffredinol teimlent wedi'u croesawu a'u hannog i deimlo'n gartrefol wrth symud mewn.

Nododd yr ymgynghoriad fod lles preswylwyr yn cael ei gynnal yn dda o ran gofal personol ac arferion bob dydd, tra bod eu hannibyniaeth yn cael ei hannog drwy roddi cymorth i'w helpu i ddal i wneud tasgau drostynt eu hunain (lle y bo'n briodol). O ran anghenion maeth preswylwyr, nododd yr ymgynghoriad y teimlai'r trigolion fod y bwyd yn gyffredinol o safon a bod amrywiaeth ohono, a bod eu hanghenion emosiynol hefyd yn cael eu gofalu amdanynt gan staff, yn annog rhyngweithio da rhwng y preswylwyr.

Er bod y preswylwyr ar y cyfan yn fodlon ar lefel y gofal a gawsant, roedd rhywfaint o brofiad gan rai o gyfarfodydd preswylwyr ac roedd rhai'n ansicr p'un ai a oeddent yn digwydd ai peidio.



Gwasanaeth Lleoli Oedolion

Fel rhan o'r ymgynghoriad hwn, roedd defnyddwyr gwasanaeth a roddwyd â theuluoedd cynnal a theuluoedd cynnal a gymeradwywyd yn ddiweddar (o fewn 12 mis o'r ymgynghoriad) yn destun yr ymgynghoriad hwn. O'r ymatebwyr, roedd 14 yn deuluoedd cynnal a 12 yn ddefnyddwyr gwasanaeth.

Ar y cyfan roedd yr adborth ar y gwasanaeth Lleoli Oedolion yn gadarnhaol iawn o ran defnyddwyr gwasanaeth a theuluoedd cynnal. Mynegodd yr holl ymatebwyr lefel uchel o foddhad ar y Gwasanaeth Lleoli Oedolion. Gwnaeth yr ymgynghoriad hefyd amlygu'r ffaith fod ymatebwyr yn teimlo y gallant gael gwybodaeth glir am y gwasanaethau sydd ar gael ac yn hoffi gwybodaeth ar lafar yn benodol. Yn gyffredinol roedd ymatebwyr yn fodlon ar y wybodaeth a gawsant cyn manteisio ar y gwasanaeth a bod y canllawiau gwasanaeth yn ddefnyddiol wrth baratoi at sut bydd y gwasanaeth yn effeithio arnynt.

Adroddwyd lefel uchel iawn o foddhad o ran y gwasanaeth i baru teulu cynnal/defnyddiwr gwasanaeth addas ac roedd defnyddwyr gwasanaeth yn fodlon iawn ar le oedden nhw'n byw a theimlent wedi'u croesawu. Amlygodd yr ymgynghoriad y ffaith fod rhywfaint o ansicrwydd o ran beth oedd cyfarfodydd adolygu ond teimlai'r rhan fwyaf eu bod yn rhan ohonynt ac yn cael gwybodaeth gan y gwasanaeth.



Dechrau'n Deg

Ymgynghorwyd â rhieni a ddefnyddiodd wasanaethau Dechrau'n Deg ar eu boddhad a'u profiad o'r gwasanaeth drwy holiadur a dau grŵp ffocws. Ymatebodd cyfanswm o 40 i'r arolwg.

Ar y cyfan dywedodd rhieni eu bod yn fodlon iawn ar y gwasanaeth Dechrau'n Deg. Yn gyffredinol teimlai ymatebwyr fod y wybodaeth a gawsant yn amserol ac yn berthnasol i'w hanghenion a bod Gweithwyr Cymorth yn treulio digon o amser â nhw. Nododd ymatebwyr eu bod yn teimlo'n rhan o'r gwasanaeth a'i fod yn gwrando arnynt ac yn ymateb i'w hymholiadau gan eu cyfeirio at gymorth ychwanegol (lle y bo'n berthnasol).

O ran canlyniadau, ar y cyfan teimlai ymatebwyr fod Dechrau'n Deg wedi gwella eu hyder wrth rianta a bod teuluoedd yn rhan o wasanaethau Dechrau'n Deg eraill.

Ymhlith bron pob un o'r ymatebwyr, mae'r gwasanaeth wedi bodloni eu disgwyliadau gyda braidd dim awgrymiadau dros wella.

3.2 Ffyrdd eraill rydym wedi cynnwys defnyddwyr gwasanaeth i lywio gwasanaethau

Rydym o hyd yn chwilio am ffyrdd o gynnwys ein defnyddwyr gwasanaeth wrth helpu i lunio ein gwasanaethau. Er enghraifft, o fewn y Gwasanaethau plant a phobl ifanc, mae'r Tîm 15+ wedi datblygu Fforwm Pobl Ifanc sy'n dod â phobl sy'n gadael gofal ynghyd i lywio gwasanaethau. Un o'r datblygiadau diweddar oedd pobl ifanc a phobl sy'n gadael gofal wrth recriwtio gweithwyr cymdeithasol a rheolwyr gwaith cymdeithasol drwy banel pobl ifanc. Gwnaeth pobl ifanc baratoi, holi a sgorio'u cwestiynau eu hunain a ffurfiodd ran o'r broses werthuso ffurfiol. Mae'r Is-adran wedi gwneud ymrwymiad y bydd pob cyfweiliad ar gyfer staff gwaith cymdeithasol yn cynnwys pobl ifanc wrth weithio tua'r dyfodol.

3.3 Mesurau Ansoddol Llywodraeth Cymru

Gofyniad dan Adran 145 Deddf Llesiant Gwasanaethau Cymdeithasol (Cymru) 2014 yw ein bod yn mesur drwy foddau ansoddol (holiaduron a chyfweiliadau) ein perfformiad o ran dinasyddion sy'n cael gofal a chymorth (bod cynllun gofal/cymorth ar waith). Roedd y gwaith ar ffurf holiaduron a chyfweiliadau ac mae'n hwyluso dadansoddiad ansoddol o'r canlyniadau i ddefnyddwyr gwasanaeth a'u teuluoedd. Anfonwyd holiaduron a llythyrau eglurhaol i'r holl ddefnyddwyr gwasanaeth perthnasol gan gynnwys plant a phobl ifanc a oedd yn hysbys i'r adran, eu rhieni, a'r holl ofalwyr anffurfiol ac oedolion (yr oedd y cyfan ar gael yn Gymraeg, yn Saesneg a fersiwn syml lle y bo'n briodol). Dechreuodd yr ymgynghoriad yn ystod Ionawr 2018 a daeth i ben erbyn diwedd mis Mawrth 2018.

Cafodd cyfanswm o 1,980 o holiaduron eu hanfon i ddefnyddwyr gwasanaeth gyda 643 yn cael eu dychwelyd sef cyfradd ymateb o 32.5%. Gall grwpiau defnyddwyr gwasanaeth ddadansoddi'r holiaduron. Mae'r grwpiau thematig hyn yn cynnwys plant a phobl ifanc, rhieni, oedolion, yn ogystal ag oedolion a ymatebodd i'r holiadur syml, gofalwyr, oedolion sydd wedi cael cymorth gan y Tîm Adnoddau Cymunedol a rhieni/gwarcheidwaid sydd wedi cael cymorth drwy Linell Wybodaeth Teuluoedd Yn Gyntaf. Wedi'i amlinellu isod mae crynodeb o'r canfyddiadau allweddol o'r ymgynghoriad hwn mewn perthynas â'r grwpiau defnyddwyr hyn.

Holiadur Plant a Phobl Ifanc

Dosbarthwyd cyfanswm o 250 o holiaduron person ifanc ac ymatebodd 23 o bobl ifanc sef cyfradd ymateb o 9%. Dywedodd 83% o ymatebwyr eu bod yn byw mewn cartref lle maen nhw'n hapus a dywedodd 75% eu bod yn hapus gyda'r bobl roedden nhw'n byw gyda nhw. O'r bobl ifanc hyn, dywedodd 78% eu bod yn teimlo eu bod yn perthyn i'r ardal roeddent yn byw ynddi a dywedodd 91% eu bod yn hapus â'u teulu, ffrindiau a chymdogaeth, gydag un yn dweud "mae fy ffrindiau a'm teulu yn gwneud imi wenu bob tro". Dywedodd 87% o ymatebwyr eu bod yn teimlo'n ddiogel gydag un yn dweud ei fod yn gwybod ei fod 'bob amser yn cael gofal a'm cadw'n ddiogel'. Yn ogystal â hyn, dywedodd mwyafrif yr ymatebwyr (73%) eu bod yn gwybod â phwy i siarad am eu gofal a'u cymorth gan ddyfynnu athrawon, teulu, gofalwyr maeth, ffrindiau a'u Gweithiwr Cymdeithasol. Dywedodd bron 75% o'r holl ymatebwyr eu bod

Pan ofynnwyd i ymatebwyr nodi beth y gellid ei wella (o ran y Gwasanaethau Cymdeithasol), ymhlith yr awgrymiadau roedd:

- Trefnu Taliadau Uniongyrchol a galluogi rhieni i gael mwy o amser i'w hunain.
- Lleihau blychau rhwng ymweliadau/cysylltiadau.
- Mwy o ddarpariaeth gofal plant, cymorth Anghenion Addysgol Arbennig (AAA) a seibiannau dros nos.
- Sut rydym yn delio â materion pan fo rhieni'n anhapus â'r cymorth maen nhw wedi'i gael.
- Gwella cysondeb a dilyniant gyda Gweithwyr Cymdeithasol.
- Mynediad a chyswllt â'r Gweithiwr Cymdeithasol.

Holiadur Gwasanaethau Oedolion

Dosbarthwyd cyfanswm o 1,048 i Ddefnyddwyr Gwasanaeth oedd yn oedolion gyda 494 yn ymateb sef cyfradd ymateb o 47%.

Teimlai 86% o ymatebwyr eu bod yn byw mewn cartref sy'n cefnogi eu lles yn y ffordd orau, gyda llawer yn dweud iddynt gael addasiadau sydd wedi gwneud eu bywydau'n haws. Er bod 50% o ymatebwyr wedi dweud y gallant wneud pethau sy'n bwysig iddynt, dywedodd rhai (345) eu bod yn cael trafferth gwneud rhai pethau yr arferent eu gwneud. Er gwaethaf hyn, dywedodd 51% eu bod yn teimlo'n rhan o'u cymuned gan eu bod yn cael help a chymorth i fynd allan a chymdeithasu. Fodd bynnag, i'r sawl a ddywedodd eu bod yn cael trafferth mynd allan yn y gymuned, dywedodd rhai eu bod yn teimlo'n unig yn bennaf oherwydd eu hanabledd neu gan eu bod yn edrych ar ôl perthynas. Ar y cyfan dywedodd mwyafrif (76%) yr ymatebwyr eu bod yn teimlo'n ddiogel, ac i'r rhai a ddywedodd nad oeddent yn teimlo'n ddiogel roedd hyn oherwydd eu problemau symudedd neu'n teimlo'n agored i niwed yn lle'r oeddent yn byw. Dywedodd 79% o ymatebwyr eu bod yn gwybod â phwy i siarada em eu gofal a chymorth gan ddyfynnu staff yn y lleoliadau maen nhw'n eu mynychu, Gweithwyr Cymdeithasol ac Ymgynghorwyr Pobl Ifanc (i oedolion ifanc). Yn yr un modd dywedodd bron 75% o'r ymatebwyr eu bod wedi cael y wybodaeth a'r cyngor cywir yn ôl yr angen, ond soniodd rhai am y diffyg cyfathrebu a'r wybodaeth wrthgyferbyniol a gawsant ar adegau. Ar y cyfan teimlai ymatebwyr fod eu barn yn cael ei wrando arni, gyda 79% yn dweud iddynt fod yn rhan o benderfyniadau ar eu gofal a chymorth a 91% yn dweud iddynt gael eu trin â pharch ac urddas. Dywedodd 63% o oedolion ifanc a ymatebodd i'r holiadur (18-24) eu bod wedi cael gwybodaeth a chyngor i'w paratoi at fod yn oedolion.

Gwnaeth dros hanner yr ymatebwyr sylwadau cadarnhaol am y Gwasanaethau Cymdeithasol. Teimlai'r rhan fwyaf eu bod yn fodlon yn y lleoliadau yr aethent iddynt a'r cyfleoedd y gallent fanteisio arnynt i leihau teimlo'n unig a'u galluogi i gwrdd â phobl newydd a mwynhau gweithgareddau. Yn gyffredinol teimlai ymatebwyr eu bod yn cael eu gwrando arnynt a'u bod yn gwerthfawrogi'r gofal a'r cymorth a gawsant. O ran meysydd i'w gwella, awgrymai ymatebwyr wella cyfathrebu rhwng adrannau gan gael mwy o gysylltiad â Gweithiwr Cymdeithasol a soniodd rhai am oedi wrth ymateb i ymholiadau. Mewn rhai achosion, dywedodd ymatebwyr y byddai'n well ganddynt gael gwybodaeth mewn iaith symlach i wneud gwybodaeth yn haws ei deall.

Holiadur Syml Gwasanaethau Oedolion

Gwnaed cais am 75 o holiaduron syml ychwanegol, gyda 29 o ymatebion (cyfradd ymateb o 38%). Teimlai 86% o ymatebwyr eu bod yn byw mewn cartref sy'n cefnogi eu lles orau. Dangosodd dadansoddiad o'r holiaduron syml fod rhai'n teimlo na allent wneud y pethau roeddent yn hoffi eu gwneud oherwydd problemau symudedd neu nam synhwyrdd. Dywedodd mwyafrif (83%) o'r ymatebwyr eu bod yn teimlo eu bod yn perthyn yn lle maen nhw'n byw gan ddweud fod ganddynt lawer o ffrindiau a'u bod yn mwynhau'r amwynderau lleol ond teimlai eraill fod gormod o newid staff mewn rhai lleoliadau. Dywedodd y rhan fwyaf (86%) eu bod yn teimlo'n ddiogel. Ar y cyfan ymddengys fod ymatebwyr i'r holiadur syml eu bod yn gwybod ymhle a sut i fanteisio ar gymorth, wrth i 82% ddweud eu bod yn gwybod â phwy i siarad a theimlai bron 75% eu bod wedi cael y wybodaeth a'r cyngor cywir yn ôl yr angen. Yn yr un modd teimlai ymatebwyr bod eu barn wedi'i hystyried, gan fod 76% yn teimlo eu bod wedi cael eu gwrandio arnynt a bod 90% yn dynodi iddynt gael eu t rin â pharch. Roedd mwyafrif y sylwadau'n ganmoliaethus iawn am y cymorth a'r gofal a gafwyd.

Holiadur Gofalwyr

O'r 126 o holiaduron a anfonwyd, ymatebodd 26 o ofalwyr sef cyfradd ymateb o 20%. Teimlai 83% o ofalwyr eu bod yn byw mewn cartref sy'n cefnogi eu lles orau. Dywedodd 68% eu bod yn teimlo'n ddiogel, ond dywedant yn lle nad oeddent yn teimlo'n ddiogel fod hyn yn deillio o'u problemau symudedd.

Mae'n amlwg o'r holiadur bod nifer o ofalwyr yn cael trafferth gwneud pethau heb gymorth seibiant, gydag ychydig dros 50% yn dweud y gallent 'weithiau' wneud pethau a oedd yn bwysig. Er gwaethaf hyn, dywedodd y rhan fwyaf (67%) eu bod yn dal i deimlo'n rhan o'r gymuned, ond bod cyflawni rôl ofalu'n dwyn llawer o'u hamser a gall effeithio ar eu gallu i ryngweithio yn eu cymunedau.

Dywedodd pob ymatebydd namyn un ei fod yn fodlon ar y cymorth a gafodd a dywedodd 75% eu bod yn gwybod â phwy i gysylltu am fanteisio ar ofal a chymorth a dywedodd 61% eu bod wedi cael y wybodaeth a'r cyngor cywir yn ôl yr angen. Dywedodd bron pob gofalwr ei fod wedi bod yn rhan o wneud penderfyniadau am anghenion gofal a chymorth y person maen nhw'n gofalu amdano a theimlai'r rhan fwyaf eu bod yn rhan o benderfyniadau am eu gofal a'u cymorth eu hunain.

Teimlai 60% o ymatebwyr eu bod yn cael cymorth i barhau yn eu rôl ofalu a dywedodd 58% eu bod yn fodlon ar y cymorth a gawsant gydag un yn dweud pa mor werthfawrogi oedd yr asesiad gofalwr. Er, yn y rhan fwyaf o achosion, mae'r rôl ofalu'n dwyn cyfradd sylweddol o'u hamser, gyda 64% yn teimlo bod ganddynt amser i edrych ar ôl eu hiechyd a'u lles.

Pan ofynnwyd iddynt am eu barn ar yr hyn wnaeth y Gwasanaethau Cymdeithasol yn dda, dywedodd sawl un fod yr help a'r cymorth a gawsant, a theimlo'n llai unig o ganlyniad i fanteisio ar gymorth, a bod y wybodaeth a'r cyfathrebu a gafwyd yn dda. O ran meysydd gwella, awgrymodd ymatebwyr wella cyfathrebu rhwng adrannau a'r angen am wasanaethau i fod yn fwy rhagweithiol wrth roi gwasanaethau i atal amgylchiadau unigolion rhag cyrraedd pwynt argyfwng.

Holiadur Tîm Adnoddau Cymunedol

Dosbarthwyd cyfanswm o 100 holiadur i ddefnyddwyr gwasanaeth a oedd wedi manteisio ar/cael cymorth gan y Tîm Adnoddau Cymunedol ac yn annibynnol wrth adael y gwasanaeth (yn ystod y cyfnod Rhagfyr 2017 a Mawrth 2018). Yn ogystal â'r cwestiynau safonedig fel rhan o arolwg Llywodraeth Cymru, ychwanegodd y Cyngor rai cwestiynau ychwanegol i wneud yr holiadur yn fwy penodol i'r gwasanaeth. O'r 100 holiadur, ymatebodd 45 o ddefnyddwyr gwasanaeth (gyda chyfradd ymateb o 53%).

Dywedodd bron pob ymatebydd (89%) eu bod yn teimlo'n hapus â lle maen nhw'n byw a bod eu cartref yn cefnogi eu lles gydag ychydig dros 50% o ymatebwyr yn dweud y gallant ddal ati i wneud y pethau sy'n bwysig iddynt.

Mae gan dros 60% deimlad o berthyn yn eu cymuned gyda'r rhan fwyaf (78%) yn teimlo'n ddiogel, a lle nad oeddent roedd yn ymwneud yn bennaf â phryderon diogelwch oedd yn gysylltiedig â'u problemau symudedd.

Dywedodd bron pob ymatebydd y gallai fanteisio ar y cyngor a'r wybodaeth gywir yn ôl yr angen a'u bod wedi'u trin ag urddas a pharch gyda sylwadau cadarnhaol iawn am staff gofal.

Roedd 79% o ymatebwyr wedi cael copi o'u Cynllun Cyflawni Gwasanaeth am yn bron pob achos (89%) teimlai ymatebwyr fod y cymorth wedi'u galluogi i gynnal neu wella eu hannibyniaeth.

Dywedodd 72% o ymatebwyr fod y gwasanaeth a gawsant yn 'rhagorol' gyda sylwadau cadarnhaol iawn o ran pa mor amyneddgar a chefnogol yr oedd y staff wedi bod a sut roedd y gwasanaeth wedi 'darparu ar gyfer eu holl anghenion'.

Holiadur Llinell Wybodaeth Teuluoedd Yn Gyntaf

Anfonwyd holiadur at 82 o deuluoedd gyda dim ond 6 ymateb (cyfradd ymateb o 7%). Cafodd yr holiaduron hyn eu dosbarthu i ddefnyddwyr gwasanaeth a oedd wedi defnyddio Llinell Wybodaeth Teuluoedd Yn Gyntaf (sy'n rhan o'r Gwasanaeth Gwybodaeth, Cyngor a Chymorth) yn ystod y cyfnod Rhagfyr 2017 a Mawrth 2018. Yn ogystal â'r cwestiynau safonedig fel rhan o arolwg Llywodraeth Cymru, ychwanegodd y Cyngor rai cwestiynau ychwanegol i wneud yr holiadur yn fwy penodol i'r gwasanaeth.

Teimlai hanner yr ymatebwyr (3) eu bod yn byw mewn cartref a oedd yn cefnogi eu lles orau gyda'r rhan fwyaf yn teimlo'n rhan o'u cymuned ac yn ddiogel. Er gwaethaf nifer isel yr ymatebion, dywedodd hanner (3) eu bod wedi cael y wybodaeth a'r cyngor cywir yn ôl yr angen a'u bod yn cael eu trin ag urddas a pharch.

O ran yr agweddau gwasanaeth penodol ar yr holiadur, ar y cyfan roedd ymatebwyr yn gadarnhaol ynghylch y cyswllt/galwad gychwynnol a gawsant gan ddweud ei fod yn 'ddefnyddiol ac yn gadarnhaol iawn'. O'r 6 ymatebydd, roedd 4 wedi cael ymweliadau â'r cartref a'r mwyafrif wedi cael adborth cadarnhaol iawn.

Teimlai'r rhan fwyaf o ymatebwyr fod y llinell gyngor wedi rhoi'r cymorth angenrheidiol iddynt a'u bod yn teimlo sicrwydd ynghylch sut y gallai'r gwasanaeth eu helpu. Yn

gyffredinol teimlai'r ymatebwyr eu bod yn rhan o'r broses gwneud penderfyniadau a bod gweithwyr cymorth/gweithwyr proffesiynol yn gwrando ar eu pryderon a'u barn. Roedd nifer gyffredinol yr ymatebwyr yn gadarnhaol iawn am y gweithwyr proffesiynol oedd wedi dod atynt a'u bod yn amyneddgar, yn gefnogol ac yn barod eu cymorth.



3.4 Aseiad Anghenion Y Boblogaeth

Yn ddiweddar, ynghyd â'n partneriaid ar draws Caerdydd a Bro Morgannwg, cynhaliwyd [Aseiad Anghenion y Boblogaeth](#) fel sy'n ofynnol o dan Deddf Gwasanaethau Cymdeithasol a Llesiant (Cymru) 2014. Gwnaeth yr aseiad ein helpu i gasglu tystiolaeth y gellir ei defnyddio fel sail i gynllunio gwasanaethau sy'n canolbwyntio ar ddinasyddion mwy effeithiol. Defnyddiwyd sawl dull a ffynhonnell i gasglu gwybodaeth i'r aseiad hwn, i roi golwg gytbwys a chyflawn o'r prif anghenion gofal a chymorth yn ardal Caerdydd a Bro Morgannwg. Roedd y gwaith hwn yn cynnwys arolygon cyhoeddus i oedolion a phobl ifanc, cyfweliadau grŵp ffocws â thrigolion ac arolwg i weithwyr proffesiynol lleol a sefydliadau sy'n rhoi gofal neu gymorth.

Llywiwyd Aseiad Anghenion Y Boblogaeth drwy waith arolwg dan faner 'Amser Siarad' a welsai fwy na 1,000 o drigolion a rhanddeiliaid eraill yn cyfrannu at y broses ymgynghori wrth drafod bywyd yn y Fro. Dangosodd yr arolwg fod cael dweud mewn penderfyniadau'n bwysig iawn i drigolion y Fro, eu taw ychydig ddywedodd eu bod yn creu y gallent ddylanwadu ar benderfyniadau.

O ran uchafbwyntiau allweddol yr aseiad hwn, dywedodd 25.4% o ymatebwyr fod lefel eu lles yn 'dda iawn' gyda 53.8% yn dweud bod ganddynt 'reolaeth iawn' dros eu bywydau bob dydd. Dywedodd ymatebwyr fod y ffactorau a wnaeth eu hatal o gael rheolaeth yn ymwneud â gallu corfforol, iechyd emosiynol/meddwl a diffyg arian. Fodd bynnag, dywedodd dros hanner yr ymatebwyr eu bod wedi cael help, cyngor neu gymorth a ganolbwyntiodd ar atal/lleihau problemau'n y dyfodol.

Y prif feysydd ym Mro Morgannwg lle nodwyd bod angen drwy'r aseiad¹ oedd:

- Anghydraddoldeb clir rhwng pobl "gyda" a "heb" yn aml wedi'i guddio yn ystadegau'r awdurdod lleol.
- Y bwlch anghydraddoldeb mwyaf mewn disgwyliad oes iach yng Nghymru i ferched.
- Lefelau yfed alcohol uchel, yn benodol gan bobl hŷn mewn ardaloedd gwledig.
- Nid oes o hyd fannau gwyrdd mewn ardaloedd lle sydd eu hangen fwyaf i gael effaith gadarnhaol ar les.
- Mae cysylltu â grwpiau anodd eu cyrraedd dal yn heriol ac mae angen ystyried ffyrdd arloesol newydd i gyrraedd pawb o'n poblogaeth.
- Risg o ynysu mewn ardaloedd gwledig lle mae'n anos manteisio ar wasanaethau.
- Diffyg data o ran nifer y grwpiau cydraddoldeb i ddeall yn well anghenion ac asedau pawb sy'n rhan o'n poblogaeth.
- Mae trigolion y Fro'n bryderus ynghylch yr effeithiau economaidd hirdymor anhysbys o ganlyniad refferendwm yr UE.

¹ Let's Talk: Aseiad Anghenion y Boblogaeth Caerdydd a'r Fro ar gyfer Deddf Gwasanaethau Cymdeithasol a Lles (Cymru) 2014

- Prisiau tai uchel a allai fod yn anfforddiadwy i bobl leol ac effaith hyn ar yr ymdeimlad o berthyn a chydlynid cymunedol.
- Effaith diwygio lles pellach yn cynyddu'r rhaniad rhwng yr ardaloedd mwyaf breintiedig a difreintiedig.
- Galw cynyddol am wasanaethau oherwydd poblogaeth sy'n heneiddio ar adeg o lymder ariannol.
- Yn gysylltiedig â phoblogaeth sy'n heneiddio'n benodol mewn ardaloedd gwledig, gyda risg gynyddol o allgáu cymdeithasol oherwydd pryderon ynghylch cysylltiadau trafndiaeth mewn cymunedau gwledig.
- Effaith Profiadau Andwyol mewn Plentynod ar gyfleoedd bywyd gyda lefelau uchel o ymddygiad niweidiol yn yr ardaloedd mwyaf difreintiedig.

Dros y blynyddoedd nesaf rydym yn bwriadu mynd i'r afael â'r meysydd angen hyn drwy atgyfnerthu ein ffocws ar weithio gyda'n dinasyddion a defnyddwyr gwasanaeth i'w cynnwys wrth helpu i lunio a chyflawni gwasanaethau ym Mro Morgannwg. Cyfeirir at rai o'r canfyddiadau eraill o'r Aseiad Anghenion Y Boblogaeth hwn yn ddiweddarach yn yr adroddiad hwn.

Ein blaenoriaethau ymgynghori wrth fwrw ymlaen

Yn ystod 2018/19 byddwn yn parhau i hyrwyddo ymgysylltu effeithiol â'n defnyddwyr gwasanaeth a'n dinasyddion drwy:

- Datblygu'r Panel Dinasyddion, drwy adeiladu ar ddysgu o'n cynllun peilot 'Arbenigwyr drwy Brofiad'.
- Cyflawni rhaglen dreigl o ymgynghoriadau gwasanaeth penodol i werthuso boddhad a phrofiadau defnyddwyr gwasanaeth.
- Parhau i gyflawni ein dyletswydd dan Adran 145 Deddf Llesiant Gwasanaethau Cymdeithasol (Cymru) i fesur ein perfformiad o ran profiadau ein defnyddwyr gwasanaeth a chyflawni canlyniadau o ran y gofal a'r cymorth a gânt.

4. Canmol a Chwynion



4.1 Canmol

Mae cael canmoliaeth yn ganolog i'n galluogi i gydnabod ymdrechion ein staff sy'n aml yn darparu gwasanaethau rheng flaen mewn amgylchiadau heriol. Rhoi ar waith ddulliau priodol i gasglu cwynion i'n galluogi i weld meysydd lle rydym yn gwneud yn arbennig o dda gan hefyd ein helpu i atgyfnerthu ymhellach agweddau ac ymddygiad cadarnhaol ein staff i ysgogi ac ymgysylltu ein gweithlu ymhellach.

Yn ystod 2017/18, cafwyd 19 canmoliaeth ar draws y Gwasanaethau Oedolion a Phlant a phobl ifanc. Roedd y cwynion hyn yn ymwneud â'r gwasanaethau a'r cymorth y cafodd defnyddwyr gwasanaethau ac maen nhw'n aml yn enwi aelodau penodol o staff pan deimlent fod unigolyn wedi mynd yr ail filltir. Cafodd Gwasanaeth Adnoddau Cymunedol y Fro nifer arbennig o uchel o ganmoliaethau.

I roi'r data hwn yn ei gyd-destun, amlinellir isod gipolwg o rai o'r cwynion a gawsom gan ddefnyddwyr gwasanaeth:

Rydym yn ysgrifennu i roi gwybod i chi cymaint o argraff y gwnaeth gwaith X arnom yn ystod ein profiad o fabwysiadu. Rhoddodd X 'garedigrwydd a chymorth' 'cyfle i ni drafod ein pryderon' 'roeddem yn awerthfawrogi ei awwbodaeth vn fawr iawn'

'Rydw i'n ysgrifennu ar ran fy mam Mrs X, a hoffai ddiolch i chi am eich holl help a charedigrwydd yn ystod yr wythnosau y buoch yn gofalu amdani yn ddiweddar. Diolch yn fawr iawn i bawb oedd ynghlwm â'r gwaith – roedd pawb yn gweithio fel tîm. Diolch am eich holl waith ardderchog.'

'At yr holl ferched ddaeth i helpu X a X pan oedd eich angen arnom ni. Diolch yn fawr iawn am eich holl waith caled'.

'O ran ymweliadau X, yn gyntaf hoffwn nodi cymaint o gaffaeliad yw hi i'r gwasanaethau cymdeithasol. Mae hi'n ddynes garedig, gydymdeimladol, ddeallgar, sydd mor ddiffuant yn fy marn i, rydych yn lwcus iawn o'i chael vn aelod o'r tîm.'

'Roedd X yn amheus y byddai Mr A yn derbyn unrhyw ofal ac mae'r pecyn gofal hwn wedi bod yn llwyddiant o ran hynny ac roedd pawb yn gytûn ei fod o ganlyniad i'r gwaith sylfaenol a wnaed gan Y gyda Mr A a'r berthynas a sefydlodd gydag ef, ynghyd â manylder y cynllun gofal. Cafodd Y ganmoliaeth uchel gan bawb yn y cyfarfod.'

4.2 Cwynion

Mae ein hymatebolrwydd a'n dysgu o'r cwynion yn dangos ein bod yn rhoi gofal a chymorth da iawn. Rydym wedi datblygu dull cadarn o sut rydymyn delio ac yn rheoli â'n cwynion. Drwy fabwysiadu dull gwrando a dysgu rhagweithiol sy'n cydnabod ein dyletswydd estynedig i ddiogelu a hyrwyddo lles defnyddwyr gwasanaeth rydym wedi gallu lliniaru'n effeithiol yn erbyn cwynion.

Mae Swyddog Cwynion y Gwasanaethau Cymdeithasol yn dal i weithio gyda defnyddwyr gwasanaeth i ddelio'n brydlon â'u pryderon i atal materion rhag gwaethygu'n gwynion. Yn ystod 2017/18, codwyd 156 o faterion gan ddefnyddwyr gwasanaeth a/neu eu gofalywyr/teulu a ddilynwyd gan ymweliad. Yn yr ymweliadau hyn bydd y Swyddog Cwynion yn gwrando ar bryderon y defnyddiwr gwasanaeth i egluro ymhellach unrhyw broblemau. Yn y rhan fwyaf o achosion gall y Swyddog Cwynion leddfu pryderon defnyddiwr gwasanaeth ar y cam hwn ac mewn rhai achosion gall atgyfeirio defnyddiwr y gwasanaeth i ffynonellau eraill o wybodaeth neu wasanaethau nad ydynt o reidrwydd wedi clywed amdanynt. O ganlyniad i'r ymdrechion hyn, mae llai o faterion yn troi'n ymholiadau² ac yn gwynion. Yn ystod 2017/18, o'r 156 o faterion a godwyd dim ond 46 daeth yn ymholiadau a oedd angen ymateb mwy ffurfiol ac aeth 4 ymlaen i fod yn gwynion. O'r 46 ymholiad, roedd 26 yn ymwneud â'r Gwasanaethau Oedolion ac 20 â Gwasanaethau Plant A Phobl Ifanc. Ni chafwyd ymholiadau o ran yr Is-adran Rheoli Adnoddau a Diogelu. Roedd 55 cwyn yn ystod 2017/18 (nas cyfeiriwyd at yr Ombwdsmon). O'r 55 cwyn hon, roedd 21 ar gyfer Gwasanaethau Oedolion, roedd 30 i Wasanaethau Plant A Phobl Ifanc a 4 yn gysylltiedig â'r Is-adran Rheoli Adnoddau a Diogelu.

Yn ystod 2017/18, cafodd yr Ombwdsmon 9 achos Gwasanaethau Cymdeithasol i'w hystyried, yr oedd 4 yn ymwneud â'r Gwasanaethau Oedolion a 5 yn gysylltiedig â Gwasanaethau Plant a Phobl Ifanc. O'r rhain ymchwiliwyd i un, nid ymchwiliwyd i 5 ac ystyriwyd 3 yn rhagamserol.³

O'r 55 o gwynion a gafwyd (nas cyfeiriwyd at yr Ombwdsmon), cafodd 93% (51) eu datrys ar gam Un (datrysiaid lleol) a 7% (4) ar gam Dau (ystyriaeth ffurfiol).

Mae natur y cwynion yn gynyddu gymhleth, er gwaethaf hyn rydym yn dal i wella ein hymatebolrwydd i gwynion o fwn yr amserlenni dynodedig hyn. Yn ystod 2017/18, datryswyd 100% o gwynion Gwasanaethau Oedolion a Rheoli Adnoddau a Diogelu Cam 1 o fewn yr amserlenni⁴ dynodedig ac adroddodd y Gwasanaethau Plant a Phobl Ifanc i 92% o gwynion Cam 1 gael eu datrys o fewn amserlenni. Yn yr un modd, o ran cwynion Cam 2 o ran Plant, datryswyd un o'r ddwy gwyn o fewn yr amserlenni dynodedig. Fodd bynnag, dylid nodi o ran cwynion Cam 2, rhoddwyd gwybod i'r achwynwyr o'r rheswm dros yr estyniad i'r amserlen, ac mewn cytundeb â'r Cyfarwyddwr Gwasanaethau Cymdeithasol.

Mae'r tabl isod yn dangos dadansoddiad llawn o'r holl gwynion, ymholiadau a chanmoliaethau ddaeth i law yn 2017/18.

² Mae ymholiad yn fater/pryder a adroddwyd gan ddefnyddiwr gwasanaeth a gofnodir yn ffurfiol gan y Swyddog Cwynion ac yn cael ymateb iddo, ond heb ei uwchgyfeirio i fod yn gwyn

³ Mae'r ffigurau hyn yn rhai dros dro nes i ni gael cadarnhad gan yr Ombwdsmon bob blwyddyn.

⁴ Yr amserlen ddynodedig ar gyfer ymateb i gwynion Cam 1 yw 10 diwrnod gwaith a 5 diwrnod gwaith pellach i gadarnhau canlyniad y drafodaeth ac ar gyfer Cam 2 yr amserlen yw 25 diwrnod gwaith.

Is-adran Gwasanaeth	Canmoliaethau	Ymholiadau	Cwynion Cam 1	Cwynion Cam 2	Ombwdsmon	Cyfanswm cwynion (gan gynnwys Ombwdsmon) ac ymholiadau a gafwyd
Gwasanaethau Oedolion	13	26	19	2	4	51
Gwasanaethau Plant a Phobl Ifanc	5	20	28	2	5	55
Rheoli a Diogelu Adnoddau	1	0	4	0	0	4
Cyfanswm	19	46	51	4	9	110

Y prif dri rheswm dros gwyno oedd ansawdd neu lefel y gwasanaeth oedd ar gael (18 cwyn), pryderon parhaus (18 cwyn) a chwynion am staff neu breswylwyr eraill (12 cwyn).

Mae cwynion gan ddefnyddwyr gwasanaeth yn rhoi gwybodaeth werthfawr i'r Gyfarwyddiaeth a all ein helpu i lunio a gwella ymhellach y ffordd rydym yn darparu ein gwasanaethau. Mae'r canlyniadau o gwynion Cam 1 yn aml yn amlygu unrhyw ddiffygion yn y gwasanaethau a ddarperir a chaiff cynlluniau gweithredu ffurfiol eu datblygu o argymhellion sy'n deillio o gwyn Cam 2 neu gwynion a ymchwiliwyd gan yr Ombwdsmon. Drwy edrych ar y materion hyn gyda'n gilydd gallwn nodi meysydd allweddol i'w canolbwyntio arnynt wrth fwrw ymlaen.

Yn ystod 2017/18 roedd crynodeb o'r gwersi allweddol a ddysgwyd yn cynnwys:

- Egluro ein dyletswyddau dan Weithdrefnau Amddiffyn Plant Cymru Gyfan;
- Cyfleu'n glir gyfyngiadau ein hadnoddau a disgwyliadau ynghylch gwasanaethau;
- Rhoi adborth effeithiol ac amserol a chyfathrebu fel cynghori defnyddwyr gwasanaeth ar newidiadau i apwyntiadau ynghyd â rhoi rhesymeg dros wneud penderfyniadau i ddefnyddwyr gwasanaeth ac aelodau'r teulu;
- Sicrhau bod aelodau'r teulu'n deall goblygiadau gweithrediadau'r llys;
- Sicrhau bod cymorth priodol yn cael ei roi i deuluoedd;
- Gwella ein hymatebolrwydd i ddefnyddwyr gwasanaethau drwy ymateb i gysylltiadau'n brydlon, dychwelyd galwadau ffôn a chydabod llythyrau o fewn amserlenni dynodedig;
- Sicrhau ein bod yn gofal am achosion gofal;
- Gwella amseroldeb ymateb cynlluniau a chyfarfodydd gofal; a
- Sicrhau bod defnyddwyr gwasanaeth yn deall ein polisiau codi tâl.

Ein blaenoriaethau cwynion wrth fynd ymlaen:

O ran ein blaenoriaethau ar gyfer gwella yn ystod 2018/19 byddwn yn canolbwyntio ar:

- Weithio gydag ymchwilwyr annibynnol i wella'r amser a gymerir i gwblhau ymchwiliadau Cam 2 drwy adolygu'r cymorth a roddir i ymchwilwyr;
- Dal i weithio gyda rheolwyr a staff i wella'r amser mae'n ei gymryd i gwblhau cwynion Cam 1;
- Datblygu hyfforddiant i hwyluso mewnbynnu a diweddarau'r data ar y daenlen cwynion/canmoliaethau yn absenoldeb Gweinyddwr Cwynion;
- Gweithredu'r defnydd o'r Holiadur Adborth Cwsmeriaid;
- Cynyddu ymhellach nifer yr Ymchwilwyr Annibynnol a'r Bobl Annibynnol ar y gronfa ddata;
- Parhau i weithio gyda Chwynion Corfforaethol wrth ymateb i geisiadau'r Ombwdsmon o fewn yr amserlenni gofynnol;
- Gwellu'r ffordd rydym yn casglu gwybodaeth mewn ymateb i geisiadau Rhyddid Gwybodaeth;
- Dal ati i rannu gwybodaeth â'r Grŵp Monitro ar y Cyd ar gwynion darparwyr;
- Datblygu prosesau monitro a gwerthuso ymhellach i wella gallu'r Gyfarwyddiaeth i ddysgu o gwynion a defnyddio'r canlyniadau a'r argymhellion sy'n deillio o gwynion i wella gwasanaethau drwy gyflwyno adroddiadau chwarterol ar y gwersi a ddysgwyd. Bydd hyn yn ein galluogi i ystyried, deall a gweithredu ymhellach ar y dysgu o'n cwynion gan gyfeirio'n benodol at themâu sy'n dod i'r amlwg yn ystod y flwyddyn;
- Canolbwyntio ar gyfrannu at adroddiadau Cwyno Corfforaethol;
- Datblygu dulliau i gefnogi achwynwyr yn well â chwynion o ran gwasanaethau darparwyr;
- Gweithredu polisi ar gyfer delio â chwynion trallodus;
- Parhau i gynnig rhaglen dreigl hyfforddi staff; a
- Gwellu ein hamseroedd ymateb ar Gam 1 i atal uwchgyfeirio i Gam 2.

5. Hyrwyddo a Gwellu Lles y Bobl a Helpwn



Mae sicrhau canlyniadau cadarnhaol a gwella lles pobl sydd angen gofal a chymorth wrth wraidd cynnal Gwasanaethau Cymdeithasol Cynaliadwy. Ers i Ddeddf Gwasanaethau Cymdeithasol a Llesiant (Cymru) 2014 ddod yn statud yn Ebrill 2016, rydym wedi cymryd camau sylweddol at ymwreiddio gofynion y Ddeddf yn ein harfer bob dydd. Mae hyn wedi sicrhau ein bod yn y sefyllfa orau i ateb yr heriau a'r galw ar ein gwasanaethau drwy ddal i ganolbwyntio ar gefnogi lles pobl sydd angen gofal a chymorth. Mae'r Ddeddf hefyd wedi ein galluogi i sicrhau y gallwn roi llais a rheolaeth i ddinasyddion dros ddiffinio eu hanghenion gofal a chymorth drwy weithio gyda'r Cyngor i gydgyhyrchu canlyniadau a llunio a chynorthwyo gwasanaethau nawr ac yn y dyfodol.

Mae Deddf Llesiant Cenedlaethau'r Dyfodol (Cymru) 2015 wedi'i halinio'r gryf â deddfwriaeth Gwasanaethau Cymdeithasol a'r newidiadau rydym ni'n eu cyflwyno. Er

enghraifft, rydym wedi cysylltu'r ffordd rydym yn nodi'r materion sy'n bwysig i'n trigolion drwy [Aseiad Lles y Bwrdd Gwasanaeth Cyhoeddus](#) ac [Aseiad Anghenion y Boblogaeth Caerdydd a'r Fro](#). Mae'r broses casglu gwybodaeth wedi'i hategu drwy ymgysylltu â dinasyddion. Rydym wedi casglu llawer o wybodaeth drwy wrando ar beth mae ein dinasyddion wedi'i ddweud wrthym amdanynt eu hunain a'u cymunedau fel rhan o ymgyrch "Let's Talk".

Mae'r adran hon o'n Hadroddiad Blynyddol yn nodi ein perfformiad wrth hyrwyddo a gwella'r agweddau allweddol ar Les pobl ym Mro Morgannwg sydd angen gofal a chymorth, a gofalwyr sydd angen cymorth. Rydym wedi'i nodi i ddangos sut mae ein gwaith yn gysylltiedig â'r chwe Safon Nod Ansawdd Cenedlaethol ar gyfer lles. Mae'n nodi'r blaenoriaethau a nodwyd gennym yn yr Adroddiad Blynyddol y llynedd, a champau blaenoriaeth ychwanegol sy'n gysylltiedig â ffyrdd newydd o weithio gan roi gwybodaeth am ein cynnydd. Rhydd ddata pan fo hynny'n berthnasol ac ar gael, enghreifftiau go iawn o'r effaith ar bobl, yn ogystal â phennu ein blaenoriaethau i 2018/19.



5.1 SAFON LLES 1: Gweithio gyda phobl i ddiffinio a chydgyhyrchu canlyniadau lles personol y mae pobl am eu cyflawni

Fel Cyngor rydym yn ymrwymedig i gyflawni gwasanaethau o safon uchel sy'n adlewyrchu ac yn bodloni orau anghenion ein defnyddwyr gwasanaeth sy'n tanategu'r ffordd rydym yn gweithio gyda phobl. O ganlyniad rydym bob amser wrthi'n manteisio ar gyfleoedd i gynnwys defnyddwyr gwasanaeth a phartneriaid wrth lunio a diffinio'r ffordd y caiff gwasanaethau eu darparu. Mae gweithio mewn partneriaeth â'n defnyddwyr gwasanaeth i roi llais a rheolaeth iddynt o ran diffinio eu hanghenion gofal a chymorth yn agwedd hanfodol sy'n gysylltiedig â Deddf Gwasanaethau Cymdeithasol a Llesiant (Cymru) 2014 i gydgyhyrchu canlyniadau lles.

Mae rhoi llais a rheolaeth i bobl wrth lunio gwasanaethau a bod yn rhan o benderfyniadau'n agwedd hanfodol ar Ddeddf Gwasanaethau Cymdeithasol a Llesiant (Cymru) 2014. Amlygodd cipolwg ar yr Aseiad Anghenion Y Boblogaeth fod lefel gyffredinol y lles a adroddwyd gan ymatebwyr yn 'dda iawn' gan chwarter (25.4%) yr ymatebwyr ym Mro Morgannwg, gyda 53.8% o ymatebwyr yn y Fro'n dweud fod ganddynt reolaeth lawn ar eu bywyd bob dydd. Roedd ychydig mwy nag 1 o bob 10 (12%) o bobl a gwblhaodd ein harolwg yn cael gwasanaethau gofal a chymorth neu wedi'u cael yn flaenorol. O'r sawl a gafodd wasanaethau, dywedodd 69% eu bod yn fodlon ar y gwasanaethau a gawsant. Teimlai 59% eu bod yn rhan ddigonol o benderfyniadau ar eu gofal a chymorth, gyda chwarter arall yn dweud eu bod weithiau'n rhan ohono. Nid oedd 1 o bob 10 yn teimlo eu bod yn rhan ddigonol o'r penderfyniadau hyn.

Rhan allweddol o gefnogi pobl yw cydgynhyrchu eu canlyniadau lles eu hunain, sy'n cynnwys rhoi mynediad i'r adnoddau, gwasanaethau a rhwydweithiau cymorth cywir i bobl. Rydym wedi datblygu'r gwaith hwn drwy wella mynediad i wybodaeth am wasanaethau ac atgyfeirio at asiantaethau partner. Yn ystod 2017/18, gwnaethom lwyddo i lansio Porth Gwybodaeth Dewis Cymru; adnodd ar-lein ar gyfer cael

mynediad at wybodaeth am les ledled Cymru. Mae'r porth hwn yn adnoda atgyfeirio effeithiol i drigolion gael mynediad at wybodaeth am wasanaethau ataliol/adnoddau/rhwydweithiau. Ers ei lansio, mae dros 1,000 o adnoddau wedi'u rhoi ar Dewis Cymru o ran Caerdydd a Bro Morgannwg. Mae gwaith yn mynd rhagddo i godi ymwybyddiaeth o'r porth ac i'w ddatblygu ymhellach drwy ei hyrwyddo i weithwyr proffesiynol eraill mewn digwyddiadau rhwydweithio. Bydd hyn yn sicrhau y gallwn atgyfnerthu a gwella cwrpas yr adnoddau sydd ar gael yn Dewis yn y dyfodol.

Bu Dewis yn ategol i'r Gwasanaeth Gwybodaeth, Cyngor a Chymorth (IAA) a roddwyd ar waith i ymateb i ofynion dan Adran 17 Deddf Gwasanaethau Cymdeithasol a Llesiant (Cymru) 2014. Mae'r IAA yn fodd i drigolion gael gwybodaeth am y system gofal a chymorth a math y gwasanaethau sydd ar gael a sut i fanteisio arnynt. O ran oedolion mae modd cael gafael ar yr IAA drwy'r Ganolfan Cyswllt Cwsmeriaid lle gofynnir i ddefnyddwyr gwasanaethau/gofalwyr am natur eu hymholiad ac os yw'n ymwneud â'r Gwasanaethau Oedolion caiff y manylion hyn eu nodi drwy System Rheoli Cysylltiadau Cwsmeriaid y Ganolfan Gyswllt ac yn ymuno â chiw gwaith. Yna bydd y Swyddogion RhCC yn cysylltu'n ôl â'r defnyddiwr gwasanaeth gyda gwybodaeth, cyngor a chymorth penodedig i ddatrys y cais ar y pwynt cyswllt cyntaf. Yn 2017/18, ar gyfartaledd roedd y galw misol am atgyfeiriadau Gwasanaethau Oedolion yn 642 gyda chyfartaledd o 30 galwad am geisiadau gwasanaeth bob dydd. Mae'r Ganolfan Gyswllt hefyd yn dal i ddatrys yn effeithiol ymholiadau Gofal Cymdeithasol ac lechyd Oedolion wrth y 'drws blaen' ac yn ystod 2017/8 cafodd 69.5% o ymholiadau gofal cymdeithasol gwasanaethau oedolion ar y Pwynt Cyswllt Unigol (drwy'r Ganolfan Gyswllt) gyda dim ond 29.3% yn cael eu cyfeirio at y Timau Gwaith Cymdeithasol. Mae darparu IAA wedi dod yn sefydledig fel gwasanaeth ataliol allweddol i unrhyw un sy'n manteisio ar wasanaethau cymdeithasol oedolion i alluogi pobl i wneud eu penderfyniadau gwybodus eu hunain am eu hanghenion gofal a chymorth.

O ran plant, rydym wedi dwyn ynghyd gwasanaethau'r Gwasanaeth Gwybodaeth I Deuluoedd, Llinell Gyngor Teuluoedd Yn Gyntaf a'r Ddyletswydd yn y Gwasanaethau Plant a Phobl Ifanc i sicrhau darpariaeth effeithiol wrth a chyn y drws blaen.

Mae'r gwasanaeth IAA wedi'i weithredu i lefel uchel drwy gyflawni sesiynau hyfforddi ar y cyd drwy bartneriaid i egluro rolau chyfrifoldebau pob elfen ar yr IAA ac i gynorthwyo ag atgyfeirio atgyfeiriadau. Lluniwyd cymorth gweledol sy'n rhoi darlun i staff, partneriaid a'r cyhoedd o sut mae'r model IAA yn gweithredu.

Beth cynllunio ni i'w wneud y llynedd?

O ran 2017/18 gwnaethom nodi dwy flaenoriaeth i'w cyflawni:

- Cyflawni cynllun peilot System Rheoli a Mesur Achosion o fewn Gofal Hirdymor.

Diben y flaenoriaeth hon oedd rhai llais a rheolaeth i ddefnyddwyr gwasanaeth dros y gwasanaethau maen nhw'n manteisio arnynt tra'n gwella gwydnwch gofal cartref.

- Treialu Panel Cynnwys Dinasyddion i bobl ag anghenion gofal a chymorth dan Ddeddf Gwasanaethau Cymdeithasol a Llesiant (Cymru).

Nodwyd y flaenoriaeth hon i sicrhau ein bod yn cynnwys ein cleientiaid wrth ddatblygu ffyrdd a all helpu i lunio a diffinio ein modelau gwasanaeth.

Faint lwyddon ni a pha wahaniaeth wnaethom?

Ar ôl nodi'r hyn y gwnaethom fwrriadu ei wneud yn 2017/18, roeddwn am i ni fod yn glir ynghylch y cynnydd rydym wedi'i wneud a pha wahaniaeth y mae wedi'i wneud i'r bobl a helpwn. Gan ein bod ni yng nghampau cyntaf datblygu rhywfaint o'r gwaith hwn, mewn rhai achosion mae hyn yn ymwneud â darnau parhaus o waith.



Cyflawni cynllun peilot system rheoli a mesur achosion sy'n canolbwyntio ar ganlyniadau o fewn y Gwasanaeth Gofal Hirdymor.

Rydym wedi parhau i sicrhau bod dinasyddion yn ganolog i ddiffinio eu hanghenion gofal a chymorth a'r ffordd orau o fodloni'r rheiny. Drwy weithredu Deddf Gwasanaethau Cymdeithasol a Llesiant (Cymru) 2014 gwelwyd newid graddol i sicrhau bod gan ddinasyddion fwy o ddewis a rheolaeth dros eu penderfyniadau gofal a chymorth. Gwelwyd newid graddol o 'unigolion cymwys' i edrych ar 'anghenion cymwys' er mwyn manteisio ar ddarpariaeth statudol.

Datblygiad allweddol yn ystod 2017/18 oedd treialu System Rheoli a Mesur Achosion Seiliedig ar Ganlyniadau sef Cynllun Peilot 'Eich Dewis Chi'. Mae datblygu dull seiliedig ar ganlyniadau o ymdrin â gofal a chymorth gartref wedi bod yn nod hirdymor i sefydliadau gofal cymdeithasol ar draws Cymru a gweddill y DU. Mae Cynllun Peilot 'Eich Dewis' yn fodd newydd i roi gofal a chymorth i bobl sydd angen help i aros yn iach, yn ddiogel ac yn annibynnol yn eu cartrefi eu hunain. Y nod yw rhoi mwy o ryddid i unigolion, hyrwyddo eu hannibyniaeth a gwella'u lles mewn ffordd sy'n bwysig iddynt.

Mae Gwasanaethau Oedolion Bro Morgannwg yn gwario dros £14 miliwn ar gynnal 950 o bobl drwy gomisiynu asiantaethau gofal cartref preifat. Drwy newid y dull comisiynu o amserlenni gofal caeth i un hyblyg sy'n canolbwyntio ar ganlyniadau gallem sicrhau bod defnyddwyr gwasanaeth yn rheoli diffinio'u hanghenion gofal. Mae mabwysiadu'r dull hwn wedi golygu bod newid llwyr yn y ffordd rydym yn gweithio, sy'n cynnwys tîm o Weithwyr Cymdeithasol, Rheolwyr Gwaith Cymdeithasol, Staff Broceru Asiantaethau Gofal, Comisiynu ac Asiantaethau Gofal Cartref partner yn cydweithio'n effeithiol. Mae'r dull hwn hefyd yn newid mewn methodoleg sy'n rhoi pwyslais ar greu perthnasau ac mae'n seiliedig ar rannu cyfrifoldebau dros gynllunio a chyfarwyddo gofal a chymorth gartref. O ganlyniad i fabwysiadu'r dull hwn, gall unigolion fodloni eu hanghenion mewn ffordd sy'n bwysig iddynt tra'n gwella eu lles a'u hansawdd bywyd. Mae'r Cynllun Peilot 'Eich Dewis Chi' y tro cyntaf yng Nghymru i bartneriaeth gydradd fodoli rhwng y person sy'n cael y gofal a'r Asiantaeth Gofal a sefydlwyd y Gweithiwr Cymdeithasol ymhob parti fel rhywun â rôl a chyfrifoldebau eglur.

Drwy sefydlu'r Cynllun Peilot, cytunodd tîm 'Eich Dewis' i set o egwyddorion ac amodau a fyddai'n helpu i ddiffinio'r model newydd hwn. Cytunwyd y byddai'r ffordd newydd hon o weithio'n:

- Gwella bywydau pobl gan ddefnyddio Gofal 'Eich Dewis' gartref;
- Mabwysiadu dull cydweithredol o weithio;
- Sicrhau bod Cynlluniau Gofal a Chymorth a Chynlluniau Personol wir yn cael eu cydgyhyrchu mewn ffordd sy'n bwysig i'r person;
- Golygu bod y triawd o gyfranogwyr o werth cydradd;
- Lleihau gweinyddu diangen ar dimau Gwaith Cymdeithasol a Thimau Broceru Gwasanaethau Cymdeithasol;
- Bod yn gost niwtral; a
- Bodloni anghenion gofal a chymorth cymwys.

Datblygwyd y Polisi 'Eich Dewis Chi' hefyd sy'n disgrifio ac yn diffinio ymhellach dull y model hwn. Bydd cyflwyno'r dull chwyldroadol hwn ar draws yr holl asiantaethau gofal i bobl gymwys yng Nghyngor Bro Morgannwg o fis Mehefin 2018 ymlaen. Mae'r dull hwn hefyd yn cael ei integreiddio'n Adnodd Comisiynu Cenedlaethol ar gyfer gofal cartref sydd hefyd yn llywio'r gwaith o weithredu'r Strategaeth Genedlaethol Gofal a Chymorth yn y Cartref fel y gall pawb yng Nghymru gymryd rheolaeth o'u gofal.

Mae'r Cynllun Peilot 'Eich Dewis Chi' Seiliedig ar Ganlyniadau wedi'i adolygu a'i ganmol gan ein defnyddwyr gwasanaeth, y darparwr peilot a gweithwyr proffesiynol partner Dros y 12 mis diwethaf mae'r cynllun peilot wedi bod ar waith ac mae 15 cyfranogwr wedi cael dros 325 awr o ofal seiliedig ar ganlyniadau gartref pob wythnos.

Mae Bro Morgannwg yn ddiweddar ar restr fer ar gyfer y wobr gofal cymdeithasol genedlaethol hon dan y categori 'Gwasanaethau a arweinir gan ddinasyddion'. Mae'r Gwobrau Gofal Cymdeithasol Cymru'n wobrau a gynhelir bob dwy flynedd i gydnabod a dathlu a rhannu arfer gorau sefydliadau a grwpiau eraill. Mae llwyddiant y cynllun peilot hefyd yn amlwg drwy'r astudiaethau achos a amlygir isod a'r fideo ategol.

STORÏAU DEFNYDDWYR GWASANAETH:

Helo, fy enw i yw Anthony.

Rydw i'n hoffi cael fy ngalw yn Tony. Cefais fy ngeni yng Nghaerdydd yn 1954 ac mi fues i'n byw yn Cogan ac ym Mhenarth. Ro'n i'n ddisgybl yn yr ysgol gyfun leol, St Cyres, ac oddi yno es ymlaen i ddilyn prentisiaeth mewn peirianeg. Es i Goleg y Barri cyn mynd i un o Brifysgolion Llundain yn Cricklewood. Treuliais dair blynedd yno cyn mynd i Brifysgol Abertawe i astudio ar gyfer gradd mewn logisteg a thrafnidiaeth.

Ro'n i'n gweithio i'r awdurdod lleol fel rheolwr trafndiaeth ond bu rhaid i mi ymddeol yn gynnar oherwydd fy ieched. Fe wnes i gwrdd â'm gwraig yn Llandochoau. Nyrs oedd hi a chawsom ferch, Emma, yr ydw i mor falch ohoni. Ro'n i'n chwaraewr rygbi brwd yn llanc ifanc a bûm yn chwarae i Gaerdydd, Casnewydd a Phenarth. Ro'n i hefyd yn mwynhau chwarae criced.

STORÏAU DEFNYDDWYR GWASANAETH – PARHAD:

Ro'n i'n arfer prynu hen sbortsceir a'u hailadeiladu, roedd adfer car i'w gyflwr gwreiddiol yn rhoi boddhad mawr i mi. Unwaith talais £5.00 am hen Jag, rhoi gwasanaeth arno a gyrru i Wlad Belg a'r Almaen ynddo gyda ffrind i mi. Pan oeddwn yn ifanc, ro'n i'n fownsar yn yr hen Capitol yng Nghaerdydd ac roedd rhaid i mi geisio atal llawer o ferched ifanc yn sgrechian nerth eu pennau rhag mynd ar y llwyfan pan chwaraeodd y Bay City Rollers yno. Roedd hi'n wyllt wirion yno. Rydw i wedi gweld Tina Turner yn fyw a'm ffefryn 'Y Bos' Bruce Springsteen yn Madison Square Gardens.

Mae cadw cysylltiad â'r awdurdod lleol drwy fod yn wirfoddolwr yn bwysig i mi. Fi yw cadeirydd Cangen Caerdydd o'r gymdeithas M.S ac rydw i'n hoffi gallu helpu a rhoi gwybodaeth i bobl yn ôl yr angen. Rydw i'n hoffi darllen gwaith awduron fel Tom Clancy a Bernard Cornwell. Rydw i hefyd yn hoffi gwylio chwaraeon, yn enwedig rygbi, a hoffwn ni allu mynd i un o'r gemau ar ryw adeg.

Fy llwyddiant mwyaf yw fy merch a'r gwaith rydw i'n ei wneud ar hyn o bryd i helpu pobl sydd yn yr yn sefyllfa â mi. Ro'n i hefyd yn rhan allweddol o'r gwaith o atal cau'r neuadd leol a nawr mae ganddi ddyfodol iach a'r rhandiroedd hefyd.

Byddwn wrth fy modd gallu mynd allan yn amlach gan ei bod yn rhwystredig gorfod aros i mewn drwy'r amser oherwydd nad oes llawer o leoedd hygyrch yn yr ardal hon.

Helo, fy enw i ydy Benjamin.

Fred yw'r enw sydd orau gen i. Mae gen i synnwyr digrifwch da ac rydw i'n mwynhau sgwrsio. Rydw i'n ceisio bod mor annibynnol ag y gallaf, ac oni bai am fy llygaid, fy nghlustiau a rheolydd fy nghalon mi fyddwn i'n dda iawn. Rwy'n gofalu amdanaf fy hun ac os bydd angen help arnaf, mi fydda i'n gofyn amdano. Rydw i'n dibynnu ar gymorth i wneud y pethau bach hynny sy'n bwysig i mi. Y gyntaf, fy nghymhorthydd clyw, mae ei lanhau a rhoi batrïau newydd ynddo yn golygu y gallaf glywed.

Rydw i'n gallu rhoi fy mhrydau yn y stôf microdon a byddaf wedi dechrau gwneud hynny cyn i chi gyrraedd, yn barod i chi ei roi ar y plât. Dydw i ddim yn gallu gweld os ydy'r llestri yn lân. Mae'n bwysig eich bod chi yn darllen cynnwys fy mhost i mi os gofynnaf i chi wneud hynny a byddwn yn mwynhau gwrando arnoch yn darllen erthyglau diddorol i mi o gylchgronau neu'r papur i mi weithiau, yn enwedig os ydyn nhw'n sôn am awyrennau.

Mae mynd i'r siopau ac wedyn am ginio ar ddydd Mawrth yn golygu cymaint i mi. Mae'n fy ngwneud i deimlo'n normal, mae fy wythnos yn ddisgleiriach yn sgil y cyfle i gael mynd allan a gweld fy nhref enedigol gan fy mod yn gweld eisiau fy nghar yn fawr iawn ac felly mae cael gyrru o gwmpas a gweld y parciau a'r glannau yn bleser go iawn.

Roedd fy ngwraig a minnau yn briod am 51 o flynyddoedd ardderchog; cwrddais â hi gyntaf pan ro'n i'n 15 oed ac eto ar ôl i mi adael y Lluoedd Awyr. Ar gyfer ein penblwyddi yn 70 aethom i Nairobi i ymweld â'n hunig ferch, Belinda, oedd yn byw yno'r adeg honno. Saer coed a chelfi oeddwn i nes i mi ymuno a'r Lluoedd Awyr ym 1942 a goresgyn y cyfnod hwnnw yw fy nghyflawniad mwyaf fwy na thebyg. Ro'n i'n hedfan awyren fomio a chefais fy hyfforddi ym mhob rhan o'r wlad hon yn ogystal â'r Aiff a gwledydd Arabaidd eraill, felly rydw i wedi teithio cryn dipyn yn ystod fy oes.

Mae fy niddordebau yn cynnwys cerddoriaeth ac rydw i wedi bod mewn ambell i gyngerdd a hoffwn fynd eto os yn bosibl. Rydw i'n mwynhau dilyn y newyddion am awyrennau ymladd hen a newydd. Rydw i'n mynd am ginio gyda'r Lluoedd Awyr weithiau pan fyddan nhw'n cynnal gwahanol gyfarfodydd ac mae'n gyfle i gwrdd ag ychydig o gymrodyr. Rydw i'n mwynhau cyfarfod a'r gweithwyr cymorth hen a newydd ac rydw i'n ddiolchgar iawn am eu cymorth.

I ddysgu mwy am daith y defnyddwyr Gwasanaeth hyn, cliciwch ar y fideo hwn [link](#).

Yn ogystal â'r gwaith 'Canolbwyntio ar Ganlyniadau' hwn rydym hefyd wedi gweithredu prosesau asesu newydd sydd wedi'u halinio â Deddf Gwasanaethau Cymdeithasol a Llesiant (Cymru) 2014. Mae adnodd Cynllunio Asesu a Gofal Gofal a Chymorth ar waith ar gyfer pob arbenigedd (ac eithrio iechyd meddwl oedran gwaith) ac yn dilyn ei ryddhau i ddechrau gwnaethom gwblhau adolygiad o'r adnodd ag ymarferwyr i symleiddio'r broses ymhellach.

Cafodd yr adnodd diwygiedig ei wneud yn rhan o System Wybodaeth Gofal Cymunedol Cymru. Mae'r prosesau asesu a chynllunio gofal bellach yn cydymffurfio'n llawn â gofynion y Ddeddf gan hwyluso asesiad lle mae egwyddorion y Ddeddf wedi'u hymwreiddio, gan alluogi ymarferwyr i ganolbwyntio ar ganlyniadau personol, wella lles a mabwysiadu dull 'beth sy'n bwysig' sy'n rhoi mwy o lais a rheolaeth i unigolion yn y broses asesu a chynllunio gofal. Mae'r broses hon yn cefnogi unigolion i nodi atebion a fydd yn eu helpu i gyflawni eu canlyniadau personol. Mae'n penderfynu beth y gall unigolyn ei wneud gyda a heb gymorth y teulu, ffrindiau neu ofalwyr eu hunain, p'un ai a allwn eu hatgyfeirio at asiantaethau defnyddiol neu ba un a yw unrhyw anghenion a asesir yn bodloni'r meini prawf cymhwyso i dderbyn gofal a chymorth ar reolir. Mae gennym hefyd Asesiad Rhanbarthol a Chynllun Cyflawni Gwasanaeth newydd ar waith i'n Therapyddion Galwedigaethol i sicrhau bod egwyddorion y Ddeddf yn rhan o'r broses asesu a bod gwaith yn mynd rhagddo â'n tîm Gwasanaeth adnoddau Cymunedol y Fro i gyflawni arfer tebyg.



Treialu Panel Cynnwys Dinasyddion i bobl ag anghenion gofal a chymorth dan Ddeddf Gwasanaethau Cymdeithasol a Llesiant (Cymru).

Rydym wedi datblygu gwaith o ran datblygu Panel Cynnwys Dinasyddion i bobl ag anghenion gofal a chymorth drwy sefydlu cynllun peilot 'Arbenigwyr drwy Brofiad' (EBE). Roedd y grŵp peilot yn cynnwys defnyddwyr gwasanaeth (a fynychodd y Ganolfan Ddydd Gorwelion Newydd), gofalwyr ac aelodau staff. Diben y cynllun peilot oedd sefydlu dull lle y gallem gysylltu â defnyddwyr gwasanaeth a gofalwyr i helpu i lunio sut rydym yn datblygu ac yn darparu gwasanaethau nawr ac yn y dyfodol.

O ran y cynllun peilot cychwynnol, ystyriodd y grŵp ddwy flaenoriaeth o ran rhoi adborth i'r Cyngor ar sicrhau ansawdd Gwasanaethau'r Cyngor a sicrhau ansawdd darparwyr a gomisiynir yn allanol. Rhagwelir y bydd y gwaith peilot hwn yn ein cefnogi i ddiffinio beth yw gwasanaethau o safon yn ogystal â chyfrannu at ddatblygu, gwerthuso a phrofi pecyn cymorth sicrhau ansawdd. Trafododd a nododd y Grŵp EBE rai meysydd posibl i'w datblygu o ran sicrhau ansawdd a oedd wedi'u cynnwys mewn cynllun gweithredu i'w ddilyn i fyny. Mae angen rhagor o waith ymgysylltu i gytuno ar sut y gallai'r model gweithio hwn gael ei wella ymhellach i helpu i lywio'r gwaith o ddylunio, datblygu a darparu gwasanaethau mewn ffordd sy'n bodloni anghenion gofal a chymorth pobl orau.

Beth yw ein blaenoriaethau i'r flwyddyn i ddod a pham?

Mae cynnwys ein defnyddwyr gwasanaeth wrth helpu i fanteisio ar wybodaeth i gydgyhyrchu a diffinio eu canlyniadau dymunol am barhau'n ffocws pwysig gennym. Felly bydd blaenoriaethau 2018/19 yn cynnwys:

1. Hyrwyddo'r ac ymestyn y defnydd o Dewis Cymru ar gyfer cael gwybodaeth, cyngor a chymorth ar gyfer gwasanaethau ataliol i oedolion.

Bydd hyn yn ein galluogi i roi mwy o ddewis a rheolaeth i ddinasyddion dros eu penderfyniadau gofal a chymorth drwy ganolbwyntio ar 'anghenion cymwys'. Bydd hyn hefyd yn ein helpu i leihau dibyniaeth ddiangen ar wasanaethau statudol a lle y bo'n bosibl atgyfeirio unigolion at ffynonellau cymorth eraill.

2. Gweithredu'n llawn gomisiynu seiliedig ar ganlyniadau ar draws Asiantaethau Gofal Cartref.

Bydd y cam gweithredu hwn yn ein galluogi i weithio gyda defnyddwyr gwasanaeth i gydgyhyrchu canlyniadau lles a fydd yn bodloni eu hanghenion gofal a chymorth yn effeithiol ac yn cyflawni mwy o annibyniaeth.

3. Datblygu Strategaeth Comisiynu Anableddau Dysgu ranbarthol.

Bydd y cam gweithredu hwn yn ein galluogi i weithio gyda defnyddwyr gwasanaeth i gydgyhyrchu canlyniadau lles a fydd yn bodloni eu hanghenion gofal a chymorth yn effeithiol ac yn cyflawni mwy o annibyniaeth.



5.2 SAFON LLES 2: Gweithio gyda phobl a phartneriaid i ddiogelu a hyrwyddo iechyd meddwl a chorfforol a lles emosiynol pobl.

Mae Bro Morgannwg yn ymrwymedig fel rhan o'i Gynllun Corfforaethol ar gyfer 2016 i 2020 i gynorthwyo trigolion i fod yn fwy actif ac iach. Un o'n nodau yw annog a hyrwyddo ffyrdd iach ac actif o fyw.

Fel rhan o'r ymgynghoriad Asesiad Anghenion Y Boblogaeth, nododd gwaith ffocws grŵp fod ymatebwyr yn gwerthfawrogi'r effaith gadarnhaol a gaiff ymarfer corff ar eu lles eu hunain. Cafodd gweithgarwch corfforol hefyd ei sôn amdano fel rhywbeth oedd yn rhoi 'rhyddhad meddwl' i ofalwyr.

Gwnaethai'r Asesiad Anghenion Y Boblogaeth hefyd amlygu'r materion mwyaf cyffredin sy'n effeithio ar bobl ifanc yn y Fro sef materion iechyd emosiynol a meddwl ac yn benodol nodwyd anghenion or an argaeledd a mynediad i gymorth a gwasanaethau iechyd meddwl amserol. O ran oedolion, dywedodd 1 o bob 10 ymatebwr (12.8%) nad oedd ganddynt naill ai reolaeth, neu rywfaint o reolaeth ond yr hoffent fwy. I'r rhain nododd 42.8% o ymatebwyr iechyd emosiynol neu feddwl fel ffactor sy'n eu hatal rhag cael digon o reolaeth dros eu bywydau. Hwn oedd yr ail ymateb mwyaf cyffredin ar ôl anallu corfforol.

Drwy fabwysiadu dull cydlynol o hyrwyddo iechyd corfforol a meddwl llwyddom i ganolbwyntio mwy ar unigolion. Nid yw hyn yn unigryw i bobl sy'n defnyddio gwasanaethau cymdeithasol ond i bobl a allai fod angen mwy o gymorth i gyflawni canlyniadau cadarnhaol a bywydau boddhaus. Dim ond drwy roi pobl wrth y canol a

gweithio gyda nhw, eu teuluoedd a'u gofalwyr a gydag ystod eang o bartneriaid y gallwn eu cefnogi i gyflawni'r lefel orau o les.

Rydym wedi gweithio'n agos gyda BIP Caerdydd a'r Fro o ran yr adolygiad Gwasanaethau Cymunedol i'r Gwasanaethau Iechyd Meddwl. Mae hyn wedi arwain at gynllunio canolbwynt lleol newydd gyda'r disgwyliad y bydd y gwasanaethau'n symud i un lleoliad o Hydref 2018!

Rydym wedi sicrhau llwyddiant sylweddol drwy weithio mewn partneriaeth ag asiantaethau allweddol ar draws Bro Morgannwg a Chaerdydd sydd wedi arwain at ganlyniadau cadarnhaol iawn i bobl. Mae hyn yn rhywbeth sydd hefyd wedi'i gydnabod gan Arolygiaeth Gofal Cymru (AGC) drwy ei adborth lle amlygwyd y ffaith fod perthnasau sefydledig da â'r holl bartneriaid sy'n cefnogi canlyniadau da i bobl. Gyda'n partneriaid rhanbarthol a lleol rydym yn parhau i gyflawni rhaglen diwygio gwasanaeth sy'n cael ei rheoli dan y Gronfa Gofal Canolraddol.

Beth cynllunio ni i'w wneud y llynedd?

O ran 2017/18 gwnaethom nodi dwy flaenoriaeth i'w cyflawni:

- Datblygu Proses Cymeradwyo Pecyn Gofal gydlynol gyda Bwrdd Iechyd y Brifysgol i wella ymhellach y Gwasanaeth Cyflawni Integredig.
- Gweithio gyda phartneriaid ar y Bwrdd Partneriaeth Ranbarthol i gynllunio gwasanaethau mewn ymateb i Asesiad Anghenion Y Boblogaeth.

Faint lwyddon ni a pha wahaniaeth wnaethom?

Yn ystod 2017/18 rydym wedi gwneud cynnydd sylweddol at hyrwyddo a diogelu iechyd corfforol a meddwl a lles emosiynol pobl. Mae llawer o'r gwaith hwn ar y camau datblygu felly bydd o hyd flaenoriaethau parhaus.



Datblygu Proses Cymeradwyo Pecyn Gofal gydlynol gyda Bwrdd Iechyd y Brifysgol i wella ymhellach y Gwasanaeth Cyflawni Integredig.

Rydym wedi parhau i ymateb yn gadarnhaol at y galw cynyddol am ein gwasanaethau a'r pwysau mae hyn yn ei osod ar gyllideb iechyd a gofal cymdeithasol. Rydym wedi gwneud hyn drwy weithio'n effeithiol â'n partneriaid iechyd i leihau nifer yr achosion o Oedi Wrth Drosglwyddo Gofal.

Mae ein Gwasanaeth Cyflawni Integredig yn dal i chwarae rôl hanfodol wrth leihau nifer yr achosion Oedi Wrth Drosglwyddo Gofal tra'n galluogi ailalluogi a gwella annibyniaeth pobl gartref. Mae'r Gwasanaeth Cyflawni Integredig wedi sefydlu cysylltiadau cryf â wardiau ysbyty i sicrhau bod pobl â'r anghenion cymhlethaf yn cael dull amlddisgyblaeth o gydlynu gadael yr ysbyty'n ddiogel. Rydym wedi dyrannu gweithwyr cymdeithasol i wardiau ysbyty penodol i ddechrau cynllunio at adael yr ysbyty'n gynnar i osgoi nifer yr achosion diangen o aros yn yr ysbyty. Rydym hefyd wedi cydlynu'r Gwasanaeth Gadael Ysbyty gyda'n Gwasanaeth Atebion Llety'n llwyddiannus, sy'n rhoi mynediad cyflym at lety, addasiadau, glanhau a llety â chymorth i help i hwyluso ymhellach gadael o'r ysbyty'n gynt. Rydym hefyd wedi creu

perthynas effeithiol â Chynllun Gadael yr Ysbyty Age Connects i roi gwybodaeth, cyngor a chymorth ynghyd â chymorth byrdymor i gynorthwyo â symud o'r ysbyty'n ôl adref.

Yn ystod 2017/18, cytunwyd ar broses Cymeradwyo Pecyn Gofal gyda Bwrdd Iechyd Prifysgol Caerdydd a'r Fro i'w ddefnyddio ar achosion cymhleth o adael yr ysbyty. Mae'r broses newydd hon wedi atgyfnerthu ymhellach ein perthnasau gwaith agos rhwng y ddau sefydliad gan helpu i waredu unrhyw rwystrau diangen at adael yr ysbyty mewn modd amserol a diogel. Mae'r broses yn sefydlu dull o gydariannu gofal a chymorth i bobl ag anghenion iechyd a gofal cymdeithasol cymhleth, ac yn bwysig mae dull ar y cyd o fonitro ac adolygu gofal yr unigolyn ar ôl ei ryddhau o'r ysbyty.

O ganlyniad i ddatblygu dull llawer mwy cydlynol a reolir yn well rydym wedi lleihau hyd yr amser y mae pobl hŷn yn ei dreulio yn yr ysbyty. Ar ddiwedd y flwyddyn 2017/18: Graddfa'r oedi wrth drosglwyddo gofal at ddibenion gofal cymdeithasol (75+ oed)) fesul 2.85 i bob 1,000 o'r boblogaeth.

ASTUDIAETH ACHOS

Mae Mr A yn byw gyda chyflyrau iechyd cymhleth sy'n effeithio ar ei allu i sicrhau ei lesiant a'i ddiogelwch yn y cartref. Mae hyn yn golygu nad yw ei iechyd wedi bod yn gyson am lawer o flynyddoedd gan arwain at sawl arhosiad yn yr ysbyty.

Er gwaethaf ei iechyd, un elfen gyson ym mywyd Mr A yw ei bresenoldeb yng Nghanolfan Cyfleoedd Dydd New Horizons yr awdurdod lleol ac roedd yn awyddus i barhau i fynd yno i gadw cysylltiad gyda'r ffrindiau a rhwydweithiau cymorth.

Drwy'r cytundeb cydgyllido, roeddem yn gallu gweithio gyda'r BIP i lunio Cynllun Gofal a Chymorth i gynnig gofal iechyd parhaus, wrth sicrhau ei fod yn dal i allu mynd i New Horizons a oedd wedi dod mor bwysig iddo. Fel hyn, mae Mr A wedi cael cyfnod o sefydlogrwydd yn ei fywyd sydd wedi bod o fudd i'w iechyd a'i lesiant.



Gweithio gyda phartneriaid ar y Bwrdd Partneriaeth Rhanbarthol i gynllunio gwasanaethau mewn ymateb i Asesiad Anghenion Y Boblogaeth.

Cyflwynodd **Deddf Gwasanaethau Cymdeithasol a Llesiant (Cymru) 2014** ddyletswydd ar awdurdodau lleol a Byrddau Iechyd Lleol i baratoi a chyhoeddi asesiad o anghenion gofal a chymorth y boblogaeth. Gweithiom mewn partneriaeth â'n partneriaid cyhoeddus a gwirfoddol allweddol ar draws Caerdydd a'r Fro dan fantell 'Let's Talk'. Goruchwyliwyd y gwaith hwn gan y Bwrdd Partneriaeth Rhanbarthol ac fe'i cyflawnwyd gydag Asesiad Lles y Bwrdd Gwasanaeth Cyhoeddus a oedd yn ofynnol dan Ddeddf Llesiant Cenedlaethau'r Dyfodol (Cymru). Cyflwynwyd canfyddiadau ar draws yr 11 grŵp poblogaeth yn yr adroddiad ynghyd â chyfres o ganfyddiadau trawstoriadol a ddefnyddiwyd i ddiffinio'r camau nesaf wrth fynd i'r afael â'r materion a nodwyd. Yn dilyn cyhoeddi'r asesiad hwn, mae'r Gyfarwyddiaeth wedi parhau i weithio'n agos gyda'i phartneriaid yn y Bwrdd Partneriaeth Rhanbarthol i ddatblygu ein hymateb i [Asesiad Anghenion y Boblogaeth](#) ar ffurf [Cynllun Ardal](#). Mae'r cynllun Ardal hwn yn nodi'r camau gweithredu â blaenoriaeth mewn ymateb i Asesiad Anghenion Y Boblogaeth dros gyfnod o 5 mlynedd. Yn ogystal â hyn rhaid

datblygu [Cynllun Gweithredu Ardal](#) sy'n rhoi manylion ar sut y caiff y camau gweithredu hyn eu cwblhau.

Prif feysydd canolbwyntio ar y Cynllun Ardal yw:

- Pobl hŷn â chyflyrau tymor hwy, gan gynnwys pobl â dementia;
- Plant ag anghenion cymhleth;
- Anabledau dysgu ac awtistiaeth;
- Gwasanaethau Cymorth i Deuluoedd Integredig;
- Oedolion a gofalwyr ifanc

Cymeradwywyd y Cynllun Ardal a'r Cynllun Gweithredu Ardal gan y Bwrdd Partneriaeth Rhanbarthol ym mis Chwefror 2018 a chan ein Cabinet ym mis Mawrth 2018 i ragbaratoi at ei gyhoeddi ym mis Ebrill. O ran llywodraethu, caiff y blaenoriaethau o'r Cynllun Ardal eu cynnwys yn rhaglen waith y dyfodol y Bwrdd Partneriaeth Ranbarthol o 2018/19 ac adroddir ar gynnydd fel rhan o Adroddiad Blynyddol y Bwrdd Partneriaeth Ranbarthol.

Drwy'r cynlluniau strategol allweddol hyn ymdrechwn i sicrhau bod gweledigaeth a chyfeiriad clir i'r Gwasanaethau Cymdeithasol, yn rhannol er mwyn sicrhau ymrwymiad staff i safonau uchel a gwelliant parhaus i'r Gyfarwyddiaeth. Bydd datblygu'r gwaith o gyflawni'r Cynllun Ardal hwn yn ffocws wrth fynd ymlaen yn 2018/19.

Beth yw ein blaenoriaethau i'r flwyddyn i ddod a pham?

Yn ystod 2018/19 bydd ein blaenoriaethau'n canolbwyntio ar:

1. Atgyfnerthu cyfathrebu gyda'r Gwasanaeth Iechyd Meddwl er mwyn cefnogi pontio effeithiol i bobl ifanc i symud i'r Gwasanaethau Iechyd Meddwl i Oedolion.
2. Datblygu a gweithredu ymhellach y Gwasanaeth Awtistiaeth Integredig i atgyfnerthu cysylltiadau â gwasanaethau eraill ac i wella profiadau defnyddwyr gwasanaeth a gofalwyr.

Bydd hyn yn ein galluogi i wella'r broses o integreiddio a chydlynu gwasanaethau ar draws y sbectrwm iechyd a gofal cymdeithasol. Bydd y dull hwn hefyd yn ein hwyluso i ganolbwyntio ar sicrhau cymorth sy'n canolbwyntio mwy ar y person/cymorth i wella lles ein defnyddwyr gwasanaeth a'u gofalwyr.

5.3 SAFON LLES 3: Gweithredu i ddiogelu ac amddiffyn pobl rhag cam-drin, esgeulustod neu niwed

Mae diogelu'n ymwneud ag amddiffyn plant ac oedolion rhag cam-drin neu esgeulustod ac addysgu'r sawl o'u cwmpas i adnabod arwyddion a pheryglon. Hon yw ein prif swyddogaeth fel adran Gwasanaethau Cymdeithasol awdurdod lleol. Mae Deddf Gwasanaethau Cymdeithasol a Llesiant (Cymru) wedi gwneud rhai newidiadau

a chyflwyno dull partneriaeth cryfach, cadarnach a mwy effeithiol o ymdrin â diogelu. Rhaid i bob gweithiwr proffesiynol a sefydliad wneud popeth y gall i sicrhau bod plant ac oedolion sydd mewn perygl yn cael eu diogelu rhag cam-drin.

O ganlyniad roedd hyn yn ffocws sylfaenol i ni yn 2017/18; gan sicrhau bod yr egwyddor hon yn cael ei hymwreiddio'n llawn ar draws y Cyngor cyfan ac nid yn unig yn y Gwasanaethau Cymdeithasol. Mae hyn yn rhywbeth a gydnabuwyd gan Arolygiaeth Gofal Cymru (AGC) lle yn yr adborth nodwyd bod dealltwriaeth dda o gyfrifoldebau diogelu'r awdurdod ac y rhoddwyd hyfforddiant i bob aelod fel rhan o'r broses sefydlu ag adroddiadau rheolaidd a gwybodaeth i Craffu a'r Cabinet ar faterion diogelu.

Cynhaliwyd adolygiad archwilio mewnol o Ddiogelu Corfforaethol yn 2017 a amlygodd y ffaith fod ein gweithdrefnau Recriwtio Diogelwch yn gadarn ac wedi'u hymsefydlu'n llawn a bod hyfforddiant ac ymwybyddiaeth o ddiogelu'n amlwg yn y rhan fwyaf o adrannau. Rydym wedi dal ati i atgyfnerthu ein cydymffurfiaeth o ran y Polisi Recriwtio Diogelwch ar draws gwasanaethau'r Cyngor ac ysgolion. Ar ddiwedd y flwyddyn (2017/18) roedd cydymffurfiaeth â'r polisi ar draws y Cyngor yn 99% o'i gymharu â 97% yn ystod 2016/17. Yn yr un modd mae cydymffurfiaeth â'r polisi'n gryf ar draws Ysgolion ar 93% (2017/18) gan ddangos gostyngiad bach o 94% yn 2016/17. Felly ar y cyfan mae cydymffurfiaeth gyfunol ar draws y Cyngor a'r Ysgolion wedi aros yn 95% ar gyfer 2017/18.

Mae'r Cyngor wedi cyhoeddi Polisi Diogelu Corfforaethol a nododd ein dyletswyddau a'r cymorth sydd ar gael i aelodau etholedig, cyflogeion, gwirfoddolwyr neu ddarparwyr gwasanaeth dan gontract pan fo ganddynt bryderon o ran mater diogelwch. Mae hefyd yn rhagnodi'r camau y bydd Cyngor Bro Morgannwg yn eu cymryd i ddiogelu plant ac oedolion agored i niwed. Mae'r polisi hwn wedi cael ei ddiweddarau'n ddiweddar i adlewyrchu'r cyfrifoldebau statudol newydd sy'n deillio o Ddeddf Gwasanaethau Cymdeithasol a Llesiant (Cymru) 2014 o ran :

- hyrwyddo lles pobl sydd ag angen gofal a chymorth;
- y ddyletswydd i adrodd 'oedolyn mewn perygl' i'r holl bartneriaid perthnasol a gwneud ymholiadau os oes rheswm rhesymol i amau bod rhywun yn 'oedolyn mewn perygl' yn ei ardal'
- cyflwyno a defnyddio Gorchmynion Diogelu a Chymorth Oedolion (APSOau);
- y ddyletswydd i adrodd 'plentyn mewn perygl' i'r holl bartneriaid perthnasol a gwneud ymholiadau os ydynt yn cael gwybod y gallai plentyn fod mewn perygl yn eu hardal; a
- sefydlu Byrddau Diogelu Plant ac Oedolion sy'n canolbwyntio ar atal a diogelu.

Rydym yn dal i chwarae rôl allweddol wrth lywio cyfeiriad a datblygu y Bwrdd Diogelu Plant Rhanbarthol (BDPRh) a'r Bwrdd Diogelu Oedolion Rhanbarthol (BDORh). Yn ddiweddar, gwnaethom gyfrannu at gyfres o ddigwyddiadau wedi'u hwyluso ar gyfer yr holl bartneriaid diogelu a'n galluogodd i cydnabod bod Byrddau wedi bod yn gweithredu'n is na'u gallu mewn sawl ffordd allweddol. Roedd angen i gyfarfodydd y Byrddau eu hunain ganolbwyntio ar feirniadaeth ryng-broffesiynol a gofyn mwy o cwestiynau 'beth petai' hanfodol am weithgareddau diogelu craidd. Roedd diffyg yn y ddau Fwrdd o ddata priodol a alluogodd aelodau i holi ynghylch gweithgareddau diogelu oedolion neu blant craidd. Daeth hefyd i'r amlwg fod y ddau Fwrdd yn wynebu heriau a phroblemau a oedd yn gyffredin rhyngddynt. Mae'n nodedig bod rhai o'r

heriau a'r blychau a nodwyd yn y rhanbarth hefyd wedi'u hamlygu gan y Bwrdd Diogelu Annibynnol Cenedlaethol pan werthusodd Adroddiadau Blynyddol 2016/17 o'r 6 rhanbarth.

Daeth hefyd i'r amlwg fod y Bwrdd Plant yn wynebu her sylweddol wrth ddelio ag ôl-groniad wrth gwblhau nifer o Adolygiadau Arfer Plant. Yn ogystal ag adlewyrchu'r crap aneffeithlon hon ar y broses AAP/AAO, pryderon ynghylch cyrch adolygwyr ac awduron AAP/AAO ac anawsterau yn y broses i sicrhau cytundeb Bwrdd, roedd yn amlwg uwch bopeth fod diffyg unedau fusnes ar y cyd effeithiol i'r Byrddau am 2 flynedd wedi bod yn ffactor allweddol wrth danseilio gallu'r Byrddau a'r broses AAP i weithredu'n effeithiol.

Cymerwyd camau breision at ddatgloi'r heriau rhyng-gysylltiedig hyn yn creu momentwm gwirioneddol wrth oresgyn blocio AAP a thanategu effeithiolrwydd cyffredinol y Bwrdd. Mae'r rhain yn cynnwys: -

- Sefydlu Uned Busnes Bwrdd ar y Cyd â staff llawn, sy'n egniol ac effeithiol wrth ei waith;
- Mae cyfuno cyfarfodydd chwarterol y Byrddau'n ddigwyddiad undydd gyda ffocws cryf ar flaenoriaethau allweddol y cyd-agenda gan gynnwys polisi, dadansoddiad, datblygu strategol a hanfodion effeithiolrwydd busnes;
- Trefniadau cydgadeirio cryfach dan arweiniad Cyfarwyddwyr o gefndiroedd arbenigol mewn amddiffyn plant ac oedolion ill dau;
- Strwythurau is-grŵp cyffredin diwygiedig dan arweiniad uwch weithwyr proffesiynol priodol y Bwrdd a galluogi canolbwyntio mwy effeithiol wrth gyflawni yn erbyn blaenoriaethau blynyddol;
- Agenda Bwrdd llai dryslyd i alluogi cyfranogiad gwell mewn penderfyniadau, trafodaeth wedi'i chanolbwyntio'n well a hyrwyddo dysgu a her rhyngasiantaethol;
- Symud at gwblhau AAPau agored;
- Gwefan newydd ei lansio;
- Hyfforddiant gloywi ar draws gweithwyr proffesiynol plant ac oedolion.

Yn ystod 2017/2018, arweiniwyd gweithdai gan Jan Howard (Athro Emeritws yn yr Ardal Astudiaethau Cymdeithasegol ym Mhrifysgol Sheffield) oedd yn ymwneud â'r Byrddau Diogelu Plant ac Oedolion. Nododd y gweithdai hyn gamau gweithredu â thema a'r is-grwpiau oedd eu hangen i ddatblygu gwaith y byrddau.

O ran y Bwrdd Diogelu Oedolion Rhanbarthol, amlygodd y gweithdai ddwy brif flaenoriaeth:

- Gofal Cartref
- Y gweithlu

O ran y Bwrdd Diogelu Plant Rhanbarthol, amlygodd y gweithdy bedair blaenoriaeth:

- Effeithiolrwydd y System Diogelu Plant.
- Plant ar ymylon y System Amddiffyn Plant.
- Sicrhau cyfranogiad defnyddwyr gwasanaeth.
- Dysgu gwersi o adolygiadau.

Cafodd y blaenoriaethau a nodwyd eu defnyddio i lywio datblygiad y Cynlluniau Busnes Blynyddol i'r Bwrdd Diogelu Plant Rhanbarthol a'r Bwrdd Rhanbarthol Diogelu Oedolion sy'n nodi'r blaenoriaethau a'r camau gweithredu strategol i'w cyflawni yn ystod 2018/19. Amlinellir camau gweithredu manylwch mewn ymateb i'r blaenoriaethau hyn yng [Nghynllun Gweithredu](#) y Bwrdd Diogelu Plant Rhanbarthol a [Chynllun Gweithredu](#) y Bwrdd Diogelu Oedolion Rhanbarthol.

Yn dilyn cyhoeddi canllawiau [Gweithio gyda'n Gilydd i Ddiogelu Pobl](#) Llywodraeth Cymru, llwyddodd Byrddau Diogelu Caerdydd a'r Fro sicrhau cais i gynhyrchu'r gweithdrefnau cenedlaethol diwygiedig i ddiogelu oedolion a phlant sy'n gysylltiedig â'r canllaw hwn.

Beth cynllunion ni i'w wneud y llynedd?

O ran gweithredu i ddiogelu ac amddiffyn pobl rhag cam-drin, esgeulustod, neu niwed, gwnaethom nodi dwy flaenoriaeth:

- I wella gweithdrefnau gyda ddarparwyr gofal nyrsio, preswyl a chartref, i galluogi ymyrraeth ac atal cynnar wrth uwchgyfeirio digwyddiadau.
- Sicrhau bod staff a chyfeirwyr posibl yn gwybod gofynion dan ganllawiau statudol o ran eu dyletswydd i adrodd pryderon diogelu.

Faint lwyddon ni a pha wahaniaeth wnaethom?



Gwella gweithdrefnau gyda ddarparwyr gofal nyrsio, preswyl a chartref, i alluogi ymyrraeth ac atal cynnar wrth uwchgyfeirio digwyddiadau.

Mae diogelu oedolion mewn perygl o niwed o ganlyniad i gam-drin ac esgeulustod yn hanfodol i rôl y Gwasanaethau Cymdeithasol ac mae'n flaenoriaeth allweddol a amlinellir yng Nghynllun Corfforaethol 2016-20. Gall cam-drin oedolion ddigwydd yn unrhyw le gan gynnwys mewn lleoliadau gofal preswyl/nyrsio.

Yn ystod 2017/18, un ffocws allweddol oed gwella cysondeb ein hymateb o ran gofal nyrsio/preswyl a gofal cartref. Mae hyn er mwyn sicrhau bod gennym brosesau cadarn ar waith i fynd i'r afael â phryderon diogelu posibl a'u hatal rhag cael eu huwchgyfeirio.

Yn ystod 2017/18, rydym wedi dal ati i ganolbwyntio ar gyflawni'r hyn a nodwyd yng Nghynllun Gweithredu Operation Jasmine. Gwelwyd cynnydd sylweddol o ran alinio ein polisiau a'n prosesau â Chyngor Caerdydd ac mae'r gwaith hwn yn dal i gael ei fonitro drwy'r Bwrdd Diogelu Oedolion Rhanbarthol. Mae'r ffocws presennol wedi bod ar ffurfio grwpiau ar y cyd i edrych ar alinio prosesau yng Nghaerdydd drwy gynnal adolygiad ar y cyd o'r 'Protocol Uwchgyfeirio Pryderon'. O ganlyniad i'r gwaith ar y cyd hwn rydym wedi datblygu polisi a rennir i'r rhanbarth. Mae hyn wedi helpu i sicrhau mwy o gysondeb o ran sut delir â phryderon o fewn lleoliadau gofal ac mae hefyd wedi galluogi rhannu arfer gorau.



Sicrhau bod staff a chyfeirwyr posibl yn gwybod gofynion dan ganllawiau statudol o ran eu dyletswydd i adrodd pryderon diogelu.

Un o brif egwyddorion diogelu yw ei fod yn 'gyfrifoldeb ar bawb'. Mae'n hanfodol i'r holl staff deall fod ganddynt ddyletswydd i roi gwybod am bryderon diogelu a hyrwyddo lles plentyn ac oedolyn a allai fod 'mewn perygl' o gam-drin neu niwed. Felly mae gwella ymwybyddiaeth a dealltwriaeth o'n polisi a'n harfer Diogelu'n rhan hanfodol o'r gwaith hwn.

Yn ystod 2017/18, rydym wedi gweithredu i atgyfnerthu ymhellach ein cyfrifoldeb dros ddiogelu drwy roi hyfforddiant diogelu i dros 346 aelod o staff i'w galluogi i gyflawni'n effeithiol eu dyletswyddau statudol newydd fel y'u nodir yn Neddf Gwasanaethau Cymdeithasol a Llesiant (Cymru) 2014. Rydym hefyd wedi lansio llinell Ddiogelu i roi un pwynt cyswllt i staff roi gwybod am unrhyw bryderon sydd ganddynt o ran lles oedolyn neu blentyn maen nhw'n credu ei fod mewn perygl o niwed neu gam-drin. Mae hyn wedi gwella ymhellach ein dulliau diogelu ac atgyfnerthu ein 'dyletswydd statudol i adrodd' fel y'i hamlinellir yn y Ddeddf.

Yn ystod Wythnos Diogelu ym mis Tachwedd 2017, cynhaliwyd cynhadledd staff i bwysleisio ymhellach bwysigrwydd diogelu i bawb, fel blaenoriaeth ac nid ystyriaeth ychwanegol. Dyluniwyd y gynhadledd i godi ymwybyddiaeth ymhlith staff y Gwasanaethau Cymdeithasol, a hefyd holl wasanaethau'r cyngor, ar beth i'w wneud os deuant ar draws achosion o gam-drin/niwed a amheuir. Aeth cyfanswm o 100 aelod o staff i'r gynhadledd o sbectrwm eang o wasanaethau ar y draws y Cyngor. Ar ddiwedd y digwyddiad, anogwyd y cynadleddwyr i gwblhau gwerthusiad lle teimlai 75.7% o ymatebwyr yn y Gwasanaethau Cymdeithasol a 62.8% o ymatebwyr o'r tu allan i'r Gwasanaethau Cymdeithasol fod y digwyddiad yn berthnasol iawn/cwbl berthnasol i'w hanghenion. O ran teimlo y gallant wneud eu gwaith, dywedodd 100% o ymatebwyr y Gwasanaethau Cymdeithasol ac 83.7% o'r tu allan i'r Gwasanaethau Cymdeithasol fod y digwyddiad wedi gwneud iddynt deimlo y gallwn gyflawni gofynion eu gwaith. Dywedodd 100% o ymatebwyr yn y Gwasanaethau Cymdeithasol ac 86% o'r tu allan i'r Gwasanaethau Cymdeithasol eu bod yn teimlo y gallent roi eu dysgu ar waith o'r digwyddiad.

Beth yw ein blaenoriaethau i'r flwyddyn i ddod a pham?

Yn 2018/19, byddwn yn:

1. Cefnogi'r gwaith o gwblhau adolygiad Gweithdrefnau Diogelu Plant ac Oedolion Cymru Gyfan gan ganolbwyntio ar gyfuno'r gweithdrefnau diogelu i oedolion a phlant yn genedlaethol ar draws Cymru a'r gwaith paratoi cysylltiedig ar gyfer gweithredu gweithdrefnau diogelu diwygiedig.

Bydd y gwaith hwn yn sicrhau ein bod yn parhau i gydymffurfio â'r gofynion statudol newydd o fewn Deddf Gwasanaethau Cymdeithasol a Llesiant (Cymru) a gellir cyflawni hyn yn gyson yn rhanbarthol ac yn genedlaethol.

2. Parhau i ganolbwyntio ar gyflawni Cynllun Gweithredu Diogelu Corfforaethol a rhoi dulliau priodol ar waith i fonitro cydymffurfiaeth â'r Polisi ledled y Cyngor ar gyfer yr holl staff, contractwyr a gwirfoddolwyr perthnasol.

Bydd hyn yn ein helpu i atgyfnerthu ymhellach ein dull o gydymffurfio a monitro ein polisi a'n harfer diogelu ar draws y Cyngor cyfan.



5.4 SAFON LLES 4: Annog a chefnogi pobl i ddysgu, datblygu a chyfranogi mewn cymdeithas

Mae Deddf Gwasanaethau Cymdeithasol a Llesiant (Cymru) 2014 yn rhoi sail gyfreithiol i'n hymrwymiad i gefnogi pobl i 'gyrraedd eu llawn botensial' ac i gyfranogi'n effeithiol mewn cymdeithas. Mae hefyd a wnelo â galluogi ein defnyddwyr gwasanaeth i gyfrannu at benderfyniadau sy'n effeithio arnynt.

Nododd Asesiad Anghenion Y Boblogaeth fod ychydig dros 1 o bob 10 (12%) o'r bobl a gymerodd ran yn yr ymgynghoriad yn cael gwasanaethau gofal a chymorth neu wedi'u cael yn y gorffennol. O'r sawl a gafodd wasanaethau, dywedodd 69% eu bod yn fodlon ar y gwasanaethau a gawsant. Teimlai 59% eu bod yn rhan ddigonol o benderfyniadau ar eu gofal a chymorth, gyda chwarter arall yn dweud eu bod weithiau'n rhan ohono. Nid oedd 1 o bob 10 yn teimlo eu bod yn rhan ddigonol o'r penderfyniadau hyn.

Beth cynllunion ni i'w wneud y llynedd?

- Yn ystod 2017/18 bwriom ati i gaffael Gwasanaethau Eirioli Plant ac Oedolion yn unol â'r dull cenedlaethol. Nodwyd hyn fel blaenoriaeth allweddol yn 2017/18 i'n galluogi i gyflawni ein gofyniad statudol o ran eirioli a amlinelli yn Neddf Gwasanaethau Cymdeithasol a Llesiant (Cymru) 2014.

Faint lwyddon ni a pha wahaniaeth wnaethom?



Caffael Gwasanaethau Eirioli Plant ac Oedolion yn unol â'r dull cenedlaethol.

Mae'n hanfodol i unigolion, yn blant ac yn oedolion, fod â llais wrth i benderfyniadau gael eu gwneud o ran gofal a chymorth. Felly mae'n hanfodol bod dulliau eirioli ar waith i gefnogi plant ac oedolion i fynegi eu barn a helpu i lywio prosesu gwneud penderfyniadau.

O ran plant, noda Erthygl 12 Confensiwn y Cenhedloedd Unedig ar Hawliau'r Plentyn (CCUHP) fod gan blant hawl i leisio barn ar faterion sy'n effeithio arnynt. Mae gennym hefyd gyfrifoldeb statudol i roi gwasanaethau eirioli i blant a phobl ifanc fel rhan o Ddeddf Gwasanaethau Cymdeithasol a Llesiant (Cymru) i alluogi unigolion i fanteisio ar gymorth i'w galluogi i fod yn rhan o benderfyniadau sy'n effeithio arnynt.

Yn ystod 2017/18 gwnaethom weithio'n llwyddiannus â Chaerdydd i gaffael gwasanaeth eiriol i blant a phobl ifanc yn unol a'r dull cenedlaethol. Dyfarnwyd y contract newydd i'r Gwasanaeth Eirioli leuenctid Cenedlaethol (NYAS) i roi eiriolaeth annibynnol i blant a phobl ifanc mewn gofal, mewn angen neu sy'n gadael gofal ar draws y rhanbarth. Rhoddwyd y gwasanaeth newydd hwn ar waith ar 1 Gorffennaf 2017. Ers ei lansio mae NYAS wedi rhoi cymorth eirioli (cynigion actif) i 18 o blant a phobl ifanc.

O ran oedolion, mae Confensiwn y Cenhedloedd Unedig ar Hawliau Pobl Anabl ac Egwyddorion y Cenhedloedd Unedig ar gyfer Pobl Hŷn yn nodi'r hawl i godi llais mewn materion sy'n effeithio arnynt. Mae hefyd ddyletswydd dan Ran 10 Deddf Gwasanaethau Cymdeithasol a Llesiant (Cymru) 2014 i ddarparu gwasanaeth Eirioli Proffesiynol Annibynnol i grwpiau penodol o bobl sy'n cael gofal a chymorth.

Rydym yn awyddus i sicrhau bod mynediad i eirioli mor syml â phosibl, fel nad oes rhwystrau ac y gall pobl fanteisio ar gymorth eirioli pan fo'i angen arnynt. Mae Gwasanaeth Eirioli Annibynnol yn canolbwyntio ar roi llais, cynhwysiant, hawliau a rheolaeth i unigolion dros benderfyniadau a wneir am eu gofal a chymorth.

Bro Morgannwg yw prif gomisiynydd tri sefydliad, gan gynnwys Cyngor Caerdydd a Bwrdd Iechyd Prifysgol Caerdydd a'r Fro. Mae mabwysiadu dull triphlyg â Chyngor Caerdydd a'r Bwrdd Iechyd Prifysgol y cyntaf o'i fath sy'n tystiolaethu sut mae gennym berthnasau gwaith cryf ar draws y rhanbarth ac ymrwymiad i sicrhau y gall pobl fanteisio ar gymorth eirioli'n hawdd.

Yn ystod 2017, lluniodd gweithgor Arfarniad Opsiynau i werthuso'r opsiynau sydd ar gael i ddatblygu Eiriolaeth Broffesiynol Annibynnol (EBA) i Gaerdydd a'r Fro. O ganlyniad i hyn, ein bwriad yw comisiynu sefydliad annibynnol i roi 'Un Pwynt Mynediad' neu 'Borthol' i'r holl wasanaethau eirioli i oedolion ar drws y rhanbarth yn ystod y cyfnod peilot (sef tua 2 flynedd). Bydd buddsoddi mewn Un Pwynt Mynediad Rhanbarthol dros Eirioli'n cynnig:

- Dilyniant i ddefnyddwyr presennol eirioli a darparwyr presennol.
- Dull rhanbarthol cyson o Eirioli ar draws Caerdydd a Bro Morgannwg ac i bob poblogaeth.
- Hyrwyddo'n gadarnhaol eiriolaeth ac EBA ymhlith grwpiau anodd eu cyrraedd fel pobl sy'n defnyddio gwasanaethau Camddefnyddio Sylweddau, grwpiau ethnig Pobl Dduon a Lleiafrifoedd a chymunedau LHDT.
- Cyfle i ddarparwyr eiriolaeth lleol ddatblygu arbenigedd mewn Eirioli Proffesiynol Annibynnol.
- Cyfle i gomisiynwyr Caerdydd a Bro Morgannwg gasglu gwybodaeth sylfaenol o ran galw, cwmpas ac ansawdd EBA i lywio comisiynu tymor hwy yn dilyn cyfnod peilot nad yw ar gael ar hyn o bryd, ac sy'n rhoi opsiynau comisiynu eraill mewn perygl.
- Rhoi amser i ddarparwyr lleol fodloni gofynion Deddf Rheoleiddio ac Arolygu Gofal Cymdeithasol (Cymru) 2016 gan y bydd hyn fwy na thebyg yn ofyniad wrth gomisiynu EBA yn y dyfodol.

Bydd y 'Porthol i Eirioli' hefyd yn galluogi'r Gwasanaethau Oedolion i ddeall y galw am y mathau gwahanol o wasanaethau eirioli a'r Gwasanaeth Eirioli Proffesiynol Annibynnol, nad yw'n hysbys eto, y gellir yna'i ddefnyddio i lywio Strategaeth Comisiynu Eirioli yng nghwmpas y cynllun peilot.

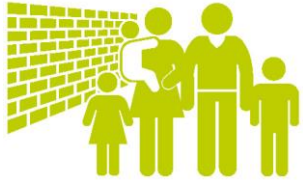
Rydym wrthi'n datblygu gwefan newydd i hyrwyddo'r gwasanaeth a bwriadwn gomisiynu gwasanaeth rhanbarthol fel ei fod ar waith o fid Mehefin 2018.

Beth yw ein blaenoriaethau i'r flwyddyn i ddod a pham?

Yn 2018/19, byddwn yn:

1. Bwrw ati i gaffael a gweithredu Gwasanaethau Eirioli Proffesiynol Annibynnol Rhanbarthol i Oedolion.

Bodloni'r gofyniad o ran eirioli dan Ddeddf Gwasanaethau Cymdeithasol a Llesiant (2014).



5.5 SAFON LLES 5: Helpu pobl i ddatblygu a chynnal perthnasau domestig, teuluol a phersonol iach

Mae meithrin perthnasau iach yn cael effaith enfawr ar iechyd meddwl unigolyn a'i les cyffredinol. Fe'i nodwyd fel un o ganfyddiadau trawstoriadol allweddol Asesiad Anghenion Y Boblogaeth. Dywedodd yr ymatebwyr fod 1 o bob 7 (15.2%) yn teimlo'n unig weithiau neu rhan fwyaf/bob amser. Mae meithrin perthnasau personol a theuluol cadarnhaol yn gosod y seiliau ar gyfer gefnogi iechyd meddwl ac ymdeimlad o les unigolyn. Mae Carers UK yn cynnal arolwg blynyddol o'i ofalwyr. O'r ymatebwyr yng Nghymru, dangosai'r canfyddiadau fod tri chwarter (75%) o ofalwyr yn poeni am effaith gofalu ar eu hiechyd dros y flwyddyn nesaf; mae 3 o bob 5 (61%) yn poeni am effaith eu rôl ofalu â'u perthnasau â ffrindiau a theulu⁵.

Agwedd yr un mor bwysig ar ein gwaith yw helpu unigolion i adnabod beth yw perthnasau 'anniogel'. Yn seiliedig ar wybodaeth Cyfrifiad Plant mewn Angen Llywodraeth Cymru, yn ystod Mawrth 2015 roedd gennym y cyfrannau uchaf o Blant mewn Angen (51%) lle rhestrwyd cam-drin domestig yn ffactor rhianta⁶. Felly, mae canolbwyntio ar gefnogi unigolion i gydnabod ymddygiad o fewn perthynas sy'n helpu'r unigolyn i ddysgu o'r profiadau hyn ond mae hefyd yn eu galluogi i adnabod arwyddion cynnar cam-drin. Mae canolbwyntio ar feithrin perthnasau cadarnhaol a diogel yn cynnig mwy o gyfleoedd i ni weithio'n fwy effeithiol gyda'n gilydd i atal a diogelu unigolion rhag cam-drin ac esgeulustod.

Beth cynllunio ni i'w wneud y llynedd?

Gwnaethom nodi tair blaenoriaeth i'w cyflawni yn ystod 2017/18:

- Cynyddu'r defnydd o ofal ail-alluogi i helpu pobl i gyflawni eu potensial o ran annibyniaeth a lleihau'r angen am ofal a drefnir gan y cyngor.
- Dod i ben â chynllun peilot ein cynllun Maethu Therapiwtig sydd â'r bwriad o hyrwyddo sefydlogrwydd lleoliad i Blant sy'n Derbynn Gofal.
- Ymestyn y cynllun peilot ar gyfer Cymorth Teuluol Uniongyrchol i hyrwyddo pa mor debygol yw hi o blant yn aros â'u teuluoedd.

⁵ Gofalwyr Cymru (2016). Cyflwr Gofal 2015.

⁶ Let's Talk: Asesiad Anghenion y Boblogaeth Caerdydd a'r Fro i Ddeddf Gwasanaethau Cymdeithasol a Llesiant (Cymru) Act 2014

Faint lwyddon ni a pha wahaniaeth wnaethom?



Cynyddu'r defnydd o ofal ail-alluogi i helpu pobl i gyflawni eu potensial o ran annibyniaeth a lleihau'r angen am ofal a drefnir gan y cyngor.

Drwy waith partneriaeth effeithiol gyda'r GIG rydym wedi gallu integreiddio gwasanaethau iechyd a gofal cymdeithasol ymhellach o ran gwasanaethau ail-alluogi. Un o'n llwyddiannau sylweddol yn ystod 2017/18 oedd datblygu uned ail-alluogi 6 gwely. Mae'r 6 gwely gofal canolradd yn Uned Ail-alluogi 'The Bay' (yng Nghartref Preswyl Tŷ Dyfan) yn addas i unigolion sydd angen cymorth dwysach gyda bywyd bob dydd sy'n byw dros gyfnod byr o amser cyn dychwelyd adref.

Cyn sefydlu'r uned hon, ni allai Gwasanaeth Adnoddau Cymunedol y Fro (VCRS) ond â chefnogi unigolion yn eu cartref eu hunain, a oedd yn golygu fod y rai nad oeddent ar 'lefel weithredol' gartref gyda phecyn cymorth yn gallu cael eu cefnogi a arweiniodd at arosiadau hwy yn yr ysbyty. Mae'r gwelyau ychwanegol hyn yn yr uned wedi ein galluogi i leddfu'r pwysau ar welyau ysbyty drwy leihau nifer ddiangen y derbyniadau i'r ysbyty a bod yn bont rhwng gadael yr ysbyty a mynd adref gan hefyd gefnog unigolion i adennill eu hannibyniaeth. Nodwedd ganolog o'r model newydd hwn oedd sefydlu tîm amlddisgyblaeth i sicrhau bod cleifion yn symud yn ddiraferth adref o fewn 6 wythnos o gyrraedd yr ysbyty,

O gyrraedd yr uned mae gan bob unigolyn ei gynllun ymyrraeth therapiwtig ei hun a chyfarfu tîm amlddisgyblaeth bob wythnos i drafod ac adolygu cynnydd a nodau at ddibenion cynllun gadael yr ysbyty. Darperir yr agwedd ymyrraeth therapiwtig gan Wasanaeth Adnoddau Cymunedol y Fro (VCRS) yn dilyn asesiad o anghenion. Ar gyfartaledd caiff pob person tua 63 awr yr wythnos o gymorth therapiwtig. Rhwng Rhagfyr 2016 ac Ebrill 2018, derbyniwyd 60 o bobl i'r uned ac o'r rhain dim ond 9 a aeth yn ôl i'r ysbyty oherwydd angen meddygol, gyda 51 yn gadael yr uned yn llwyddiannus. Mae lefel uchaf y gofal y gellir ei rhoi gartref ar adael yr ysbyty tua 28 awr yr wythnos. Yn dilyn gadael uned 'The Bay' nid oedd ond angen 4.5 awr o ofal ar gyfartaledd yr wythnos, 23.5 awr yn llai na'r pecyn gofal cyfartalog yr wythnos a gâi'r rhai heb fanteisio ar yr uned cymorth ail-alluogi.

Nid yn unig bod y cyfleuster hwn wedi helpu i leddfu'r pwysau ar welyau ysbyty, mae hefyd wedi arwain at wneud arbedion sylweddol i'r Cyngor a'r Bwrdd Iechyd. Mae'r gostyngiad mewn costau pecyn gofal ei hun yn cyfatebol i arbed cyfartaledd o £334.88 y pen yr wythnos. Felly, os nad yw anghenion gofal unigolyn wedi newid byddai'r arbedion ariannol ar gyfer y 51 unigolyn yn £888,101. Mae hyn wedi sicrhau budd net i'r Bwrdd Iechyd hefyd, gan fod yr unigolion a ddaeth i'r uned wedi arbed 1,711 o ddiwrnodau'n yr ysbyty sy'n arbediad o £769,950.

Heblaw am yr arbedion ariannol, gwelwyd hefyd ganlyniadau i unigolion o ran adennill annibyniaeth. O'r 51 o bobl a adawodd yr uned yn llwyddiannus, roedd bron hanner (23) wedi adennill eu hannibyniaeth ac nid oes angen cymorth parhaus arnynt gartref. O'r rhain a oedd angen pecyn gofal, yr uchafswm a roddwyr wrth adael yr ysbyty oedd 16 awr yr wythnos.

ASTUDIAETH ACHOS

Mae Carol yn breswlydd dros dro diweddar yn Uned Ail-alluogi 'The Bay' (Cartref Gofal Tŷ Dyfan) sydd wedi gallu manteisio ar ein dull o gyflwyno gwasanaethau ail-alluogi. Cafodd Carol gwmp gan gael toriad ar ei phen a thorri ei phelfis. Torrodd hyn ei chalon, gan ei bod wedi cael llond bol ar ysbytai. Aeth ymlaen i dreulio wythnos yn yr ysbyty cyn cael ei throsglwyddo i Ysbyty'r Barri lle bu'n dilyn rhaglen ffisiotherapi am 4 neu 5 wythnos. Ond roedd nifer y cleifion yno'n peri problem. Yna symudodd i'r uned ailalluogi yn Nhŷ Dyfan a chafodd ei chroesawu gan y staff a ddangosodd y cyfleusterau iddi. Roedd staff yn gallu gwneud cynnydd a chynnig gwasanaeth pwrpasol i ddiwallu anghenion a nodau Carol. Roedd hi'n cael cymorth therapiwtig dyddiol gan y staff arbenigol. Dywedodd Carol pe na bai wedi symud i'r uned ac wedi aros yn Ysbyty'r Barri, ' byddwn i wedi aros yno am gyfnod hirach, oherwydd nad oedd gen i lawer o hyder o gwbl'. Byddwn yn argymhell yr uned i unrhyw un, oherwydd mae'n wych yn fy marn i.

Cafodd y gofal a gynigiwyd yn yr uned a Model Cymdogaeth Iechyd a Gofal Cymdeithasol Integredig y Fro ei gynnwys yn rownd derfynol rhestr fer categori 'Social Care: Locality Services' y Local Government Chronicle (LGC) Awards.

I ddysgu mwy am stori Carol, dilynwch y [ddolen fideo hon](http://staffnet.valeofglamorgan.gov.uk/Staff-Central/News-and-Information/2018/March/Carols-story.aspx) <<http://staffnet.valeofglamorgan.gov.uk/Staff-Central/News-and-Information/2018/March/Carols-story.aspx>>

Ynghyd â chymorth yr uned ail-alluogi, rydym wedi parhau i hyrwyddo nifer y rhai sy'n manteisio ar ein gwasanaethau Teleofal. Yn ystod 2017/18, roedd 330 o ddefnyddwyr Teleofal newydd. Yn sgîl newidiadau i'r Grant Cefnogi Pobl, rydym wedi ehangu'r ddarpariaeth Teleofal i bob math o ddeiliadaeth ar draws y Fro sydd wedi galluogi dull mwy unigol/o gylch y person wrth roi cymorth Teleofal.

Drwy ddefnyddio'r grant Cronfa Gofal Canolraddol (CGC) rydym wedi gwella ymhellach wasanaethau atal a hyrwyddo byw'n annibynnol drwy gyfres o wasanaethau cymorth ychwanegol. Ymhlith gwasanaethau o'r fath mae sefydlu gwasanaeth gosod ramp drwy Gofal a Thwsio, clwb cinio i bobl hŷn gan Broiect Ieuencid Tregatwg, darparu bwyd poeth ar draws y Fro drwy Food Shed, a sesiynau Therapi Celf a Chreffft gan Nexus. Gyda'i gilydd mae'r mentrau hyn yn cefnogi ac yn hyrwyddo mwy o fyw'n annibynnol ac maent wedi'u datblygu gan gofio cynaliadwyedd a hunan-ofal/hunan-gyllido.



Dod i ben â chynllun peilot ein cynllun Maethu Therapiwtig sydd â'r bwriad o hyrwyddo sefydlogrwydd lleoliad i Blant sy'n Derbynn Gofal.

Yn ystod 2017/18, gwnaethom weithredu Cynllun Peilot Maethu Therapiwtig i gefnogi sefydlogrwydd lleoliadau a lleihau nifer y lleoliadau sy'n amharu. Mae'r cynllun peilot wedi ystyried datblygu tîm amlddisgyblaeth sy'n cynnwys seicotherapydd a staff gofal cymdeithasol i weithio gyda gofalwyr a phlant i leihau amharu ar leoliadau a dibyniaeth ar leoliadau mwy costus. Er gwaethaf llwyddiant y cynllun peilot, o ystyried natur dros dro'r trefniadau a pheidio â bod yn gyflogwr

arferol staff iechyd, rydym wedi wynebu heriau wrth recriwtio a chadw staff. Ar ôl cytuno ar rinweddau'r cynllun, rydym wrthi'n trafod â'n partneriaid yn y Bwrdd Iechyd i gwmpasu model mwy cynaliadwy.

Rydym wedi parhau i ganolbwyntio ar atgyfnerthu cadernid lleoliadau. Yn ystod 2017/18, cafodd 11.57% o blant fynd ar dri lleoliad neu fwy. Rydym yn ymrwymedig i hefyd recriwtio mwy o ofalwyr maeth mewnol a chefnogi gwaith y Fframwaith Maethu Cenedlaethol a ddatblygwyd ar draws Cymru i fynd i'r afael a'r prinder cenedlaethol o ofalwyr maeth prif ffrwd. Rydym wrthi'n gweithio gyda Chaerdydd i ddatblygu rhaglen waith ranbarthol yn unol â'r Fframwaith Cenedlaethol.

Ymestyn y cynllun peilot ar gyfer Cymorth Teuluol Uniongyrchol i hyrwyddo pamor debygol yw hi o blant yn aros â'u teuluoedd.

Yn ystod 2017/18 gwnaethom dreialu'n llwyddiannus broject i sicrhau dull Cymorth Teuluol, Uniongyrchol dwysach i blant a'u teuluoedd ar ymylon gofal. Diben y cynllun peilot oedd cronni adnoddau'n brydlon i alluogi gweithwyr proffesiynol i weithio gyda theuluoedd i wella gallu rhianta a bodloni anghenion eu plant yn well. Bu'r cynllun peilot yn llwyddiannus wrth atal lletya plant dan ein gofal a dychwelyd plentyn gartref lle mae'n ddiogel gwneud hynny. Defnyddiwyd y canlyniadau o'r cynllun peilot i lywio ail-gomisiynu ein Gwasanaethau Cymorth I Deuluoedd sydd ar dendr ar y funud.

Yn ystod 2017/18 gwnaeth 85.46% o blant gymorth i ddal i fyw gyda'u teulu a dychwelodd 3.79% o blant a dderbyniai ofal gartref ar ôl cael gofal yn ystod y flwyddyn. Roedd y cynllun peilot yn llwyddiannus a datblygwyd manyleb gwasanaeth a chaiff y Gwasanaeth Cymorth I Deuluoedd yn cael ei dendro erbyn diwedd 2017/18.

Beth yw ein blaenoriaethau i'r flwyddyn i ddod a pham?

1. Dal i wella ein dull cydweithredol mewn perthynas â Dechrau'n Deg a Teuluoedd yn Gyntaf a Teuluoedd yn Gyntaf drwy alinio eu gweithgareddau ymhellach.

Mae alinio gwell rhwng y gweithgareddau hyn yn gwella'r gwaith o ddarparu dull mwy cydlynol o rannu gwybodaeth a darparu gwasanaethau.

2. Sefydlu Gwasanaeth Myfyrio'n unol â blaenoriaethau Llywodraeth Cymru.

Bydd hyn yn ein galluogi i ddatblygu dull mwy cydlynol o weithio gyda rhieni sydd wedi profi plant yn symud i ofal a'u cefnogi i wneud dewisiadau/penderfyniadau bywyd gwell i unrhyw blant fydd ganddynt yn y dyfodol.



5.6 SAFON LLES 6: Gweithio gyda a chefnogi pobl i gyflawni lle economaidd gwell, cael bywyd cymdeithasol a byw mewn llety addas sy'n bodloni eu hanghenion

Mae cynhwysiant cymdeithasol ac economaidd yn hanfodol i wella ymdeimlad rhywun o les. Os oes gan unigolyn ddigon o arian i fyw arno, fod ganddo rwydweithiau cymdeithasol ac y gall fwynhau byw mewn llety fforddiadwy o safon sy'n bodlon ei anghenion, mae'n fwy tebygol o gael ansawdd bywyd da.

Mae unigedd ac ynysu'n faterion a all effeithio'n fawr ar iechyd a lles pobl o bob oedran. Amlygodd Asesiad Lles y Bwrdd Gwasanaethau Cyhoeddus (BGC) i Fro Morgannwg nifer llawer uwch o fenywod 65+ y mae disgwyl iddynt fyw ar eu pen eu hunain o'u cymharu â dynion, ac erbyn 2035 disgwylir i'r nifer ddyblu. Er gwaetha'r heriau hyn gwnaeth y gwaith ymgysylltu a wnaed fel rhan o ymgyrch 'Let's Talk' Asesiad Lles y BGC amlygu bod nifer o bobl yn teimlo taw eu ffrindiau a'u cymdogion yw'r pethau gorau am le maen nhw'n byw. Roedd hyn yn arbennig o nodedig yn ardal y Barri. O'r gwaith ymgysylltu roedd yn amlwg fod ymdeimlad o gymuned a bod preswylwyr yn cydnabod pa mor bwysig yw'r rhwydweithiau cymdeithasol hyn wrth gynnal eu hiechyd a'u lles.

Mae gallu manteisio ar dai fforddiadwy o safon uchel hefyd yn heriol yn enwedig pan fo prisiau tai cyfartalog Bro Morgannwg ymhlith yr uchaf yng Nghymru. Nid yw digartrefedd ond yn broblem mewn ardaloedd trefol. Mae Asesiad Anghenion Y Boblogaeth yn amlygu bod, yn y Fro, tua 270-430 o bobl bob blwyddyn yn cael eu hasesu ar gyfer digartrefedd. Nododd Asesiad Anghenion Y Boblogaeth y gallai'r rhesymau mwyaf cyffredin dros digartrefedd fod yn gysylltiedig â llety rhent/ llety clwm, gyda phobl yn cael eu gofyn i adael cartrefi teulu/ffrind, symud o ofal sefydliadol a ffoi rhag cam-drin a thrais domestig. Fel yr amlinellir yn Asesiad Lles y BGC, dangosodd Cyfrifiad 2011 am y tro cyntaf ers dros 30 mlynedd fod y sector rhent preifat yn fwy na'r sector rhent cymdeithasol ym Mro Morgannwg.

I hyrwyddo sefydlogrwydd economaidd gwell, mae angen i unigolion gael mynediad i a chadw swyddi ac mae angen ffocysu ar gyrhaeddiad addysgol. Nododd yr Asesiad BGC ar y cyfan fod gan y Fro ganran is na'r cyfartaledd o gartrefi di-waith a phlant sy'n byw mewn cartrefi di-waith. Mae llety gwael a thlodi hefyd yn mynd law yn llaw. Gwnaeth Asesiad Anghenion Y Boblogaeth hefyd amlygu fod ychydig dros 1 o bob 5 preswyllydd ar hyn o bryd yn byw mewn tlodi tanwydd. Rhwystr arall at les economaidd yw cael mynediad i ofal plant fforddiadwy o safon uchel. Amlygodd yr Archwiliad Digonolrwydd Gofal Plant diweddaraf (2016/17) fod [77.6%](#) o ymatebwyr i'r arolwg yn teimlo bod gofal plant yn rhy ddrud. Mae Gwasanaeth Gwybodaeth I Deuluoedd y Fro'n cael mwy a mwy o ymholiadau gan rieni sy'n cael trafferth dod o hyd i ofal plant addas a hyblyg i fodloni eu hanghenion. Fel Cyngor rydym yn dal i edrych ar ffyrdd o gefnogi'r farchnad gofal plant drwy roi gwasanaeth gyfoes a gwasanaethau cyngor cyfoes. Felly ein rôl ni yn hyn i gyd yw gweithio'n effeithiol gyda'n rhanddeiliaid allweddol i gydlynu'n well ac atgyfeirio preswylwyr at wasanaethau a fydd yn rhoi sefydlogrwydd economaidd gwell iddynt, cysylltedd yn eu cymunedau a mynediad i dai o safon uchel.

Beth cynllunio ni i'w wneud y llynedd?

Gwnaethom nodi dwy blaenoriaeth i'w cyflawni yn ystod 2017/18:

1. Parhau i weithio i ddatblygu strategaeth gomisiynu effeithiol ar gyfer llety gyda gofal i ateb y galw cynyddol i bobl hyn aros yn annibynnol am gyhyd â phosibl.
2. Datblygu ymhellach y defnydd o daliadau uniongyrchol gyda phwyslais penodol ar anabledd dysgu.

Faint lwyddon ni a pha wahaniaeth wnaethom?



Parhau i weithio i ddatblygu strategaeth gomisiynu effeithiol ar gyfer llety gyda gofal i ateb y galw cynyddol i bobl hyn aros yn annibynnol am gyhyd â phosibl.

Cydnabyddir ansawdd, addasrwydd, gallu i addasu a fforddiadwyedd tai i bobl hyn fel ffactorau allweddol sy'n galluogi unigolion i ddal i fyw'n annibynnol gyhyd â phosibl.

Rydym wedi dal i roi llety â chymorth ac mae gennym ddewisiadau llety uwch drwy ehangu'r Gwasanaeth Lleoliadau Oedolion. Mae'r gwasanaeth yn cynnig lleoliadau hirdymor a byrdymor i bobl mewn amgylchedd teuluol cefnogol. Rhwng mis Ebrill a mis Tachwedd 2017, roedd cyfanswm o 34 o bobl mewn lleoliadau hirdymor a 43 o bobl yn manteisio ar gymorth seibiant byrdymor. Roedd 22 o'r rhain yn bobl sydd mewn lleoliadau hirdymor a 21 nad ydynt mewn lleoliadau yn y Gwasanaeth Lleoliadau Oedolion.

Rydym hefyd wedi gwneud cynnydd sylweddol at ddatblygu strategaeth gomisiynu i Llety â Gofal er mwyn ateb y galw cynyddol i bobl hyn aros yn annibynnol gyhyd â phosibl. Mae trafodaethau'n mynd rhagddynt ag Adran Tai'r Cyngor i ddatblygu cyfleoedd a lywir gan ganfyddiadau'r Datganiad Sefyllfa'r Farchnad ac Aseiad Anghenion Y Boblogaeth. Wrth fwrw ymlaen byddwn yn gweithio ar sail ranbarthol i lunio Strategaeth Gomisiynu ar gyfer Llety â Gofal.

Datblygu ymhellach y defnydd o daliadau uniongyrchol gyda phwyslais penodol ar anabledd dysgu.

Mae o hyd bwyslais cryf ar gynyddu nifer y taliadau uniongyrchol i oedolion i roi mwy o reolaeth ac annibyniaeth i bobl dros ddewisiadau yn eu gofal. Er enghraifft, rydym wedi cynyddu nifer y defnyddwyr gwasanaethau oedolion sy'n cael taliadau uniongyrchol o 248 o ddefnyddwyr ar ddiwedd blwyddyn 2016/17 i 278 o ddefnyddwyr yn 2017/18. Cydnabu Arolygiaeth Gofal Cymru (AGC) yn ei hadborth diweddar ein bod wedi cynyddu nifer y bobl sy'n defnyddio taliadau uniongyrchol sydd wedi helpu i sicrhau y gallwn ateb y galw'n well a gwella canlyniadau a dewisiadau i bobl. Arweiniodd cynyddu nifer y defnyddwyr sy'n cynyddu pecynnau gofal drwy Daliadau Uniongyrchol at arbediad blynyddol o £75,601.12 ar gyfer pecynnau newydd ar 31 Mawrth 2018 a sicrhawyd £136,228 pellach mewn arbedion drwy adfer cronfeydd nas defnyddiwyd. Ar gyfer 2017/18, gwnaed cyfanswm o £211,829 mewn arbedion.

ASTUDIAETH ACHOS

Yn ystod 2017 bu un o'n Swyddogion Gofal Achos yn cynorthwyo defnyddiwr gwasanaeth a'i deulu i fanteisio ar wasanaethau gofal seibiant drwy Daliadau Uniongyrchol. Roedd y teulu eisoes wedi dweud nad oedd eu trefniadau gofal seibiant yn cynnig llawer o hyblygrwydd a bod rhaid iddyn nhw wneud trefniadau mor bell ymlaen llaw fel nad oedden nhw wedi gallu trefnu egwyl munud olaf ers sawl blwyddyn. Roedd hyn yn rhoi llawer o bwysau ar ddeinamig y teulu ac ar adegau, yn cael effaith andwyol ar eu perthynas â'i gilydd. Roedd anghenion gofal a chymorth y defnyddiwr gwasanaeth yn cynyddu, ac nid oedd modd rhagweld pryd y byddai'n cael trawiad. Roedd hyn yn achosi gofid mawr i'r teulu. Roedd yn golygu bod rhaid iddyn nhw ganslo trefniadau gofal seibiant yn aml gan nad oedd y person dan sylw yn ddigon iach i adael ei chartref.

Er yn bryderus o ran y newid ar y dechrau, cafodd y teulu eu sicrhau y byddan nhw'n cael yr un cymorth, ond y byddai ganddyn nhw reolaeth o ran pwy fyddai'n rhoi'r cymorth hwnnw. O ganlyniad i symud i ddefnyddio Taliadau Uniongyrchol, roedd y teulu yn gallu defnyddio'r un staff cymorth a oedd yn gweithio gyda'r defnyddiwr gwasanaeth yn ystod yr wythnos, a oedd yn ei hadnabod yn dda iawn, i gynorthwyo â chael gofal seibiant byr. Roedd y gofal seibiant yn galluogi'r prif ofalydd i ganolbwyntio ar ei llesiant ei hun am gyfnod byr. Roedd yn galluogi'r gofalwr i gael seibiant o'i gwaith gofalu, p'un a oedd hynny'n cynnwys mynd allan am swper unwaith y mis, mynd i siopa ar ei chyfer ei hun yn ystod yr wythnos, neu fynd i ffwrdd am noswaith neu ddwy gyda'i gŵr. Roedd y defnyddiwr gwasanaeth yn gallu aros yn ei chartref ei hun yn ystod cyfnodau o anhwylder, ac roedd y teulu yn cael sicrhad bod wynebaw cyfarwydd yn rhoi gofal a chymorth ar lefel uchel i aelod o'r teulu.

Drwy gyflawni model seibiant gwahanol i bobl ag anabledd dysgu, rydym wedi gallu rhoi mwy o leoliadau'n rhatach. Drwy gynnig Taliadau Uniongyrchol a Lleoliadau Oedolion, roedd llawer o bobl yn gallu cael eu hanghenion seibiant wedi'u bodloni. O ran pobl ag anghenion uchel iawn a chymhleth, mae Tŷ Seibiant rhanbarthol (Caerdydd a'r Fro) Williows yn bodloni'r angen hwn. Gwnaed tua £80,000 o ddarparu gofal seibiant fel hyn yn yr 8 mis ar ôl cau Rhoose Road (gydag arbediad net parhaus o £120,000 ar gyfer y flwyddyn iawn).

ASTUDIAETH ACHOS

Cyfeiriwyd E at y Gwasanaeth Lleoliadau Oedolion i gael gofal seibiant yn dilyn cau cartref gofal seibiant preswyl Rhoose Road. Cynahliwyd ymweliad cychwynnol gydag E a'i mam. Roedd mam E yn pryderu na fyddai'r gwasanaeth yn gallu diwallu anghenion ei merch gan ddweud y byddai'n well ganddi sicrhau amgylchedd gofal preswyl ar ei chyfer. Esboniodd y staff y gwasanaeth E a'i mam ac roedd yn ymddangos fel petai'r ddwy yn fwy awyddus i ddysgu mwy am y ddarpariaeth. Roedd E a'i mam yn gyfarwydd ag un o'r gwesteiywyr a oedd hefyd yn byw yn agos iawn i'w cartref.

Mae E wedi cael sawl arhosiad gofal seibiant erbyn hyn ac yn dweud ei bod yn eu mwynhau - cafwyd tystiolaeth o hyn mewn adolygiadau gofal seibiant a gynhaliwyd gydag E. Mae mam E hefyd wedi dweud ei bod yn hapus gyda'r gwasanaeth ac wedi gwneud sylw am yr hyblygrwydd y mae'n ei gynnig, yn enwedig pan oedd hi'n symud tŷ pan oedd y Gwasanaeth Lleoliadau Oedolion yn gallu ymateb i geisiadau am ofal seibiant ar y funud olaf.

Beth yw ein blaenoriaethau i'r flwyddyn i ddod a pham?

Yn 2018/19, byddwn yn:

1. Gweithio gyda'n partneriaid yn rhanbarthol i ddatblygu Strategaeth Llety â Gofal i hyrwyddo byw'n annibynnol.

I sicrhau bod gennym strategaeth i ddatblygu llety a all fodloni anghenion ein poblogaeth hŷn.

2. Gweithredu cronfa ddata Gwasanaeth Gwybodaeth i Deuluoedd unigryw a system rheoli cofnodion.

Bydd hyn yn galluogi rhieni i fanteisio ar wybodaeth a chyngor ar ofal plant i ddod o hyd i'r opsiynau gofal plant mwyaf addas a chost-effeithiol sy'n bodloni eu hanghenion.

6. Sut a Wnawn yr Hyn a Wnawn



6.1 Ein Gweithlu a Sut Rydym yn Cefnogi eu Rolau Proffesiynol

Drwy ein cynlluniau gweithlu sefydledig a phrosesau cynnwys staff rydym yn dal i gynnal gweithlu medrus a gwydn iawn sy'n ymatebol i'r amgylchedd deddfwriaethol newidiol y gweithiwn ynddo. Mae'r Gyfarwyddiaeth yn dal i ganolbwyntio ar gadw staff, recriwtio llwyddiannus a staff effeithiol er gwaetha'r pwysau cyllidebol a'r galw ar ein gwasanaethau.

Rydym wedi buddsoddi mewn datblygu ein pobl sydd wedi cael ei alluogi gan lansiad y Siarter Staff. Mae'r Siarter yn nodi fframwaith o ddisgwyliadau ar y cyd i'r Cyngor a'r holl gyflogeion i ateb y galw dros y blynyddoedd nesaf. Ceisia nodi'r gefnogaeth y gall ein cyflogeion ei disgwyl yn rhesymol a'r cyfrifoldebau a'r ansawdd y disgwylir ohonynt yn gyfnewid.

Yn dilyn lansiad llwyddiannus y Siarter Staff yn 2016, datblygwyd Arolwg Cyngor Cyfan. Hon yw'r ail flynedd i'r arolwg gael ei chynnal ac roedd canfyddiadau cyffredinol arolwg 2017 yn gadarnhaol iawn i fesur ein cynnydd o ran y Siarter Staff. Y canfyddiadau o ran y Gwasanaethau Cymdeithasol oedd fel a ganlyn:

- Ar y cyfan y gyfradd ymateb i'r 20 disgwyliad (datganiad) a amlinellir yn y Siarter ar gyfer y Gwasanaethau Cymdeithasol oedd 76% a oedd yn uwch na'r cyfartaledd ymatebion cadarnhaol a gafwyd y flwyddyn flaenorol, sef 72%.
- Y frawddeg y cytunwyd â hi fwyaf, ar 93.31%, oedd 'Rwy'n cael fy ymddiried i wneud fy ngwaith' a ddangosodd hefyd welliant o 3.21% oddi ar y flwyddyn flaenorol (2016). Mae'r canfyddiadau'n cyfateb ag ethos y Gyfarwyddiaeth lle mae staff yn teimlo wedi'u hymrymuso i feddwl yn annibynnol ac yn cael eu hannog i wella datblygu eu sgiliau. Y newid shifft mwyaf oedd o ran y

datganiad 'Rwy'n cael fy nhrin â pharch' sef yr ail ymateb mwyaf cadarnhaol. O ran y datganiad hwn roedd gwelliant o 11.7% yn cynyddu o 77% yn 2016 i 88.73% yn 2017. Y tri datganiad uchaf eraill oedd 'Rwyf mewn cysylltiad rheolaidd â'm rheolwr llinell' (85.56% yn ymateb cadarnhaol), 'Rwy'n eglur ynghylch yr hyn a ddisgwylir ohonof' (84.15% yn ymatebion cadarnhaol) ac 'Rwy'n cael fy rheoli mewn ffordd deg a chyson' (82.04% yn ymatebion cadarnhaol).

- Roedd a wnelo'r datganiad isaf ei lefelau cytuno â 'Rwy'n cael fy helpu i ddeall fy nghyfraniad ehangach' ar 54.23%, sef gostyngiad o 2.32% o'i gymharu a'r flwyddyn flaenorol. Y pedwar datganiad isaf eraill oedd 'Rwy'n cael gwybod am beth sy'n digwydd yn y cyngor yn ehangach' (63.03% yn ymatebion cadarnhaol), 'Rwy'n cael cyfle i gyfrannu at newid' (64.79% yn ymatebion cadarnhaol), 'Mae gennyf gyfle i brofi syniadau newydd' (65.49% yn ymatebion cadarnhaol) ac 'Rwy'n cael cyfle i ddatblygu' (68.66% yn ymatebion cadarnhaol). Mae hyn yn amlygu bod angen gwneud mwy o waith codi ymwybyddiaeth ac ymgysylltu i helpu staff i ddeall eu cyfraniad ehangach a bod dulliau ar waith a fydd yn eu galluogi ddylanwadu a llunio newid ar y cyd â gwella cyfleoedd datblygu.

Cyflwynodd ein Caffi Arweinwyr penigamp ffordd newydd, anffurfiol i arweinwyr y presennol a'r dyfodol ym Mro Morgannwg i rwydweithio, rhannu syniadau a hyrwyddo arfer gorau. Ynghyd â hyn mae'r Fframwaith Cymhwyso Rheoli newydd wedi sefydlu dull o ddiffinio a datblygu set sgiliau ein rheolwyr i sicrhau y gallant gyflawni eu rolau'n hyderus yn unol â Rhaglen Ail-lunio'r Cyngor ac ymateb yn effeithiol i newid. Mae'r ffordd hon o weithio'n cydnabod taw ein gweithlu yw ein hased gorau i yrru newid a gwella lles ein dinasyddion.

Ar draws y Gyfarwyddiaeth, mae gennym Gynlluniau Gweithlu sector cyfan ar waith sy'n cae eu cyflawni sy'n dangos bod gweithlu digonol, medrus, diogel wedi'i ganolbwyntio a all fodloni anghenion a asesir. Mae'r cynlluniau hyn yn mynd i'r afael â materion recriwtio a chadw, fetio cymwysterau, cofrestru, cymwyseddau, cymysgedd sgiliau, anghenion hyfforddi a gofynion cymorth.

Ein cynlluniau gweithlu allweddol yn 2017/18 oedd:

Cynlluniau gweithlu i 2017/18	Ein cyflawniadau a'n canlyniadau allweddol
Cynnal sefydlogrwydd a gwydnwch y gwasanaeth a chefnogi strwythur sy'n addas at y diben ac sy'n adlewyrchu ein dyletswyddau fel rhan o'r Ddeddf Gwasanaethau Cymdeithasol a Llesiant (Cymru) tra'n optimeiddio set sgiliau ein gweithlu.	Gwnaethom gytuno i roi llinellau adrodd newydd ar waith o fewn y Gyfarwyddiaeth a weithredwyd bellach ar ôl penodi'r swyddi Rheolwr Gweithredol gwag. Mae'r strwythur wedi sicrhau bod strwythur y Gyfarwyddiaeth yn addas at y diben i'n galluogi i fodloni ein gofyniad statudol orau ac yn benodol y rhai sy'n gysylltiedig â Deddf Gwasanaethau Cymdeithasol a Llesiant (Cymru). Ar y cyfan mae ein gweithlu wedi aros yn sefydlog o fewn y Timau Iechyd ac Anabledau Plant a 15+ gyda mwy o sefydlogrwydd yn ein Tîm Derbyniadau a Chymorth i'r Teulu. Amlygodd y SAF y ffaith fod o hyd rywfaint o heriau sefydlogrwydd o fewn y tîm Rheoli Gofal (sy'n cynnwys

Cynlluniau gweithlu i 2017/18	Ein cyflawniadau a'n canlyniadau allweddol
	amddiffyn plant, plant sy'n derbyn gofal ac achosion gofal). Mae'r trosiant yn y tîm hwn wedi bod ymhlith staff y Gwasanaethau Cymdeithasol gan mwyaf, pan fo unigolion wedi gwneud dewis i geisio rolau â llai o straen yn y gwasanaeth neu y tu allan i'w gwaith statudol. Mae cyflawni sefydlogrwydd o fewn y tîm hwn yn flaenoriaeth.
Cefnogi staff i gael yr hyfforddiant a'r datblygiad gofynnol i gyflawni eu rolau'n effeithiol ac mewn cydymffurfiaeth â Deddf Gwasanaethau Cymdeithasol a Llesiant (Cymru).	Lluniwyd canllawiau ymarferol ynghyd â hyfforddiant i gefnogi gweithrediad y Ddeddf.
Ystyried opsiynau o ran cynllunio dilyniant yn benodol o ran proffil sy'n heneiddio rhai timau a hefyd o ran yr Haenau Rheolwr Tîm a Rheolwyr Gweithredol. Mae hyn yn gofyn am i ni sicrhau bod rheolwyr presennol ac yn dyfodol yn meddu ar y sgiliau angenrheidiol i reoli'r Gwasanaethau Cymdeithasol modern drwy ddal i wella'r Rhaglen Datblygu Rheolwyr.	Mae gennym hanes da o gynlluniau dilyniant drwy gefnogi cynnydd unigolion o rolau anghymwys i rai cymwys a datblygu ymarferwyr i swyddi rheoli. Mae gan yr Is-adran record dda o gadw myfyrwyr Gwaith Cymdeithasol ar ôl iddynt gymhwyso yn ogystal â pharatoi ymarferwyr i symud i rolau rheoli. Disgwylir i swyddi gwag Gweithwyr Cymdeithasol a Rheolwyr ddenu diddordeb o fyfyrwyr Gwaith Cymdeithasol a staff a rheolwyr mewnol. O ran Gwasanaethau Plant a Phobl Ifanc, gwnaethom gynnal ymgyrch recriwtio lwyddiannus ym mis Mai 2017, lle gwnaethom recriwtio Gweithwyr Cymdeithasol newydd o'n cronfa myfyrwyr ac yn ddiweddarach yn y flwyddyn cyfrannom at ymgyrch recriwtio bwrpasol a greodd microwefan a defnyddio cyhoeddiadau gwaith cymdeithasol a lwyfannau cyfryngol i gyrraedd cynifer o bobl â phosibl. Denodd yr ymgyrch hon lefel gadarnhaol o ddiddordeb ac mae sylfaen cryf y gallwn adeiladu arno. Rydym hefyd yn parhau i gefnogi ein staff i ddatblygu'n broffesiynol drwy raglenni hyfforddiant cydnabyddedig, gan gynnwys rhaglen ddatblygu'r Rheolwr Tîm.
Galluogi hyblygrwydd wrth symud staff ar draws timau, lle mae hyn yn ategu datblygiadau, tra'n sicrhau diwylliant sy'n cefnogi staff drwy newid. Bydd hyblygrwydd staff yn elfen allweddol wrth i wasanaethau ddatblygu.	Mae staff yn teimlo y gallant fanteisio ar gyfleoedd i wneud cais am swyddi ar draws y Gyfarwyddiaeth sydd wedi cefnogi'r broses o gadw staff. Pan fo pwysau capasiti wedi bod yn amlwg mewn un maes rydym wedi gallu ystwytho ffiniau timau i ymateb i'r angen hwn. Rydym hefyd yn ystyried ffyrdd y gallwn wneud y mwyaf o gyfleoedd i ddefnyddio staff ar raddfeydd is i gyflawni'r ystod lawnaf o dasgau.
Gwella gwydnwch o fewn timau i sicrhau bod newidiadau'n y gymysgedd sgiliau'n ein galluogi i ddefnyddio ein gweithlu amrywiol yn briodol ac i	Mae'r holl dimau'n cynnwys staff cymwys ac anghymwys a defnyddiwn y rolau hyn yn effeithiol i reoli gofynion llwythi achos ymhob tîm. Mae'r rhaglen hyfforddi newydd i staff anghymwys yn cael ei dreialu ledled Cymru ac mae gan Fro Morgannwg staff ar y rhaglen, a fydd yn gwella ymhellach eu sgiliau wrth gyflawni asesiadau. Gweithiodd

Cynlluniau gweithlu i 2017/18	Ein cyflawniadau a'n canlyniadau allweddol
<p>weithredu gwasanaethau ar y raddfa briodol. Bydd hyn yn cynnwys lleihau faint o waith rheolaidd sy'n cael ei wneud gan ein staff â chymwysterau proffesiynol a manteisio ar lefelau cymhwyso gwell ar raddfeydd is.</p>	<p>Bro Morgannwg ochr yn ochr â Chyngor Caerdydd i ystyried ymarferoldeb datblygu Uned Datblygu'r Gweithlu Gofal Cymdeithasol Ranbarthol. Gwnaethom gyflwyno Achos Busnes i'r Cabinet ym mis Tachwedd i sicrhau cymeradwyaeth i ddatblygu'r hyfforddiant rhanbarthol a'r uned gweithlu gyda bwriad i gyfuno'r ddau dîm hyfforddiant.</p>
<p>Nod swyddi allweddol i'r busnes a meysydd lle mae heriau recriwtio, er mwyn ystyried opsiynau sy'n targedu recriwtio'n fwy effeithiol a chyflawni recriwtio i swyddi gwag.</p>	<p>Buddsodwyd yn natblygiad ymgyrch recriwtio sylweddol ond pwrpasol i Weithwyr Cymdeithasol a Rheolwyr Gwaith Cymdeithasol, gan ddefnyddio cyhoeddiadau DU gyfan/llwyfannau cyfryngau cymdeithasol i farchnata apêl gweithio a byw ym Mro Morgannwg. Mae'r ymgyrch, a lansiwyd ym mis Medi 2017, wedi arwain at recriwtio i nifer o swyddi yn yr Awdurdod gan greu strategaeth y gall yr Awdurdod adeiladu arni. Cyflawnwyd ymarferion recriwtio llwyddiannus hefyd yng Ngwasanaeth Adnoddau Cymunedol y Fro. Roedd hyn yn cynnwys dosbarthu taflenni'n lleol a diwrnod agored. Mae'r gwaith wedi arwain at gynydd yn nifer y bobl sy'n cael eu recriwtio. Rydym wedi cytuno i ariannu cymhwyster FfCCh.</p>
<p>Parhau i ganolbwyntio ar leihau ein dibyniaeth ar staff asiantaeth, lle mae recriwtio staff parhaol yn dal i fod yn heriol.</p>	<p>Proses recriwtio well ar waith a lle y bo'n bosibl rydym yn recriwtio staff sesiynol i leihau ein dibyniaeth ar staff asiantaeth yn y dyfodol. Ond mae hyn yn dal i fod yn flaenoriaeth allweddol wrth symud ymlaen.</p>
<p>Annog staff i ddod yn fwy medrus gan ddefnyddio technoleg newydd i gefnogi gweithio ystwyth a gwella gwasanaethau a ddarperir i'r bobl maen nhw'n eu cefnogi.</p>	<p>Mae'r holl staff yn gweithio mewn swydddfa. Fodd bynnag, gwnaed gwelliannau o ran gweithio hyblyg i'w galluogi i weithio o leoedd eraill a chartref i sicrhau'r lefel uchaf o gynhyrchiant. Rhoddwyd adnoddau i unigolion nad oes angen iddynt fod mewn swydddfa gysylltu â'r rhwydwaith TG o lefydd eraill drwy liniaduron, llechi a mynediad gwaith o bell.</p>
<p>Parhau i gefnogi'r broses o weithredu'r Fframwaith Cynnydd Gyrfa Gwaith Cymdeithasol i sicrhau ein bod yn cadw staff ac yn eu gwobrwyo'n briodol am eu hymrwymiad i'r Awdurdod drwy hyfforddiant a mentora effeithiol a chyfleoedd i ddatblygu arfer.</p>	<p>Rydym yn ymrwymedig i recriwtio a chadw staff, fel Cyfarwyddiaeth Gwasanaethau Cymdeithasol ac yn ehangach fel Cyngor. Cynigiwn becyn hyfforddiant cynhwysfawr ac rydym yn hyrwyddo rhyddhau a phresenoldeb staff. Mae'r fframwaith cynnydd Gweithiwr Cymdeithasol a lansiwyd ym mis Medi 2016 bellach wedi'i ymwreiddio'n llawn fel arfer da yn y Gwasanaethau Cymdeithasol i roi dewisiadau i Weithwyr Cymdeithasol wrth ddiffinio eu llwybr gyrfa gofal cymdeithasol yn y dyfodol. Mae'r Fframwaith yn adlewyrchu gofynion datblygiad proffesiynol parhaus ac yn cefnogi'r Awdurdod wrth ddatblygu gweithlu medrus i fodloni gofynion y rôl.</p>

Cynlluniau gweithlu i 2017/18	Ein cyflawniadau a'n canlyniadau allweddol
	Mae'r fframwaith cynnydd hwn wedi help u i wella recriwtio, cadw a chymorth i staff. I symud yn llwyddiannus i'r radd nesaf mae'n rhaid i staff gyflwyno cais sy'n tystiolaethu'n erbyn meini prawf penodol y defnydd o'u sgiliau, gwybodaeth a phrofiad.
Ystyried y materion ynghylch recriwtio i ddeall yn well y rhwystrau i ddenu'r ymgeiswyr cywir i'n galluogi fabwysiadu dulliau recriwtio mwy creadigol.	O fewn y Gwasanaethau Plant a Phobl Ifanc mae'r gwaith hwn yn rhan o ddatblygu Strategaeth Gweithlu ehangach sy'n cael ei wneud mewn partneriaeth â chydweithwyr ar draws y Gyfarwyddiaeth Gwasanaethau Cymdeithasol.

Wrth gynnal a gwella ein gwasanaethau rydym wedi nodi ystod o gamau gweithredu â blaenoriaeth i'n sefydliad y bwriadwn eu datblygu'n ystod 2018/19 i sicrhau y gallwn barhau i gefnogi'n staff yn effeithiol i gyflawni newid.

Ein blaenoriaethau Gweithlu ar yfer 2018/19:

Yn ystod 2018/19 rydym yn bwriadu:

- Mynd i'r afael ag unrhyw swyddi gwag o ran swyddi critigol drwy barhau i ganolbwyntio ar leihau ein dibyniaeth ar staff asiantaeth ac ystyried cyfleoedd recriwtio sydd wedi'u targedu fwy. Byddwn hefyd yn nodi rhwystrau i ddenu'r ymgeiswyr cywir i swydd gan ddatblygu dulliau recriwtio mwy arloesol.

Bydd hyn yn ein galluogi i wella sefydlogrwydd y gweithlu mewn meysydd critigol sy'n ddibynnol ar staff asiantaeth.



6.2 Ein Hadnoddau Ariannol a Sut Rydym yn Cynllunio at y Dyfodol

Mae'r Gyllideb Gwasanaethau Cymdeithasol yn cael ei monitro'n ofalus gydol y flwyddyn. I sicrhau bod monitro effeithiol ar waith mae Bwrdd Rhaglen Cyllideb yn bodoli i roi trosolwg a chymryd camau gweithredu lefel uchel. Mae hyn yn cynnwys diweddariadau rheolaidd o gynnydd yn erbyn targedau arbedion yn ogystal â dealltwriaeth o'r pwysau cynyddol sy'n wynebu'r gyfarwyddiaeth a'r Cyngor. Ystyrir cynlluniau arbedion unigol a phwysau cost gan Gabinet y Cyngor ar adegau priodol gydol y flwyddyn.

Mae Llywodraeth Cymru wedi ymrwmo i barhau i gefnogi llywodraeth leol a'i phartneriaid wrth gefnogi'r trawsnewidiad dan y Ddeddf Gwasanaethau Cymdeithasol a Llesiant (Cymru) 2014 newydd ac ystod o heriau sector a wynebwn. Y llynedd trosglwyddwyd yr adnoddau hyn i'r Grant Cynnal Refeniw. Gan gydnabod y gwelliannau cadarnhaol a wneir drwy weithio ar draws adrannau Gwasanaethau

Cymdeithasol Bro Morgannwg a Chaerdydd, mae'r ddau sefydliad yn dal i gydgronni'r adnoddau hyn i gefnogi'r trawsnewidiad parhaus hwn.

Roedd arian grant ar gael yn 2017/18 i gydnabod y pwysau sy'n gysylltiedig â chefnogi pobl i'w rhyddhau o'r ysbyty, gyda dyraniad o £369,000 i Fro Morgannwg. Hefyd, mae Llywodraeth Cymru hefyd yn darparu £111,000 o'r cyllid newydd i gefnogi gofalwyr i gael seibiant.

Mae Bro Morgannwg yn dal i gael budd o ddulliau rhanbarthol a gefnogir gan y Gronfa Gofal Integredig. Mae'r projectau a gwelliannau gwasanaeth yn eangfrydig ac yn canolbwyntio ar nifer o feysydd megis gwella ein cyngor a'n cymorth, a chanolbwyntio ar ail-alluogi i helpu pobl i fyw'n fwy annibynnol. Mae tystiolaeth dda hyd yn oed yng nghyd-destun twf sylweddol o ran galw a chymhlethdod angen, ein bod yn rheoli'r gyllideb. Mae'r twf hwn yn ymddangos ar draws y sector ond yn fwyaf amlwg gyda phobl hŷn yn gofyn am ofal cartref a phlant sydd angen lleoliad.

Mae'r Bwrdd Rhaglen Cyllideb Gwasanaethau Cymdeithasol wedi cyflawni rhaglen o arbedion sylweddol dros nifer o flynyddoedd. Nid oedd eleni'n eithriad ac eto cyflawnwyd ein harbedion yn llawn yn 2017/18. Eleni cydnabuom na fyddai cyflawni arbedion yn ddigon. Roedd angen dull fyddai hefyd yn mynd i'r afael â chostau a phwysau cynyddol. I'r diben hwn gwnaethom ddefnyddio dulliau arloesol i reoli galw cynyddol a datblygwyd cynlluniau i reoli costau cynyddol. Yn ogystal mae pwysau cost sylweddol wedi'u cefnogi gan y Cyngor sydd wedi galluogi'r Gwasanaethau Cymdeithasol i symud at fodolau darparu mwy effeithlon gan hefyd gynnal y cymorth hanfodol sydd ei angen ar ein poblogaeth.

6.3 Ein Gwaith Partneriaeth, Arweinyddiaeth Wleidyddol a Chorfforaethol, Llywodraethu ac Atebolrwydd

Rydym yn dal i ystyried a hyrwyddo cyfleoedd i gydweithio'n lleol ac hyn rhanbarthol er mwyn cyflawni gwasanaethau gwell i gwsmeriaid a chyflawni arbedion. Er gwaetha'r pwysau penodol sy'n gysylltiedig â'r pwysau cyllidebol sydd eisoes yn bodoli a'r galw cynyddol am ein gwasanaethau gwnaethom barhau i ymateb yn gadarnhaol i'r heriau hyn drwy weithredu i ail-lunio ac integreiddio ein gwasanaethau.



Ail-lunio Gwasanaethau

Rydym wedi dal ati i gefnogi'n llwyddiannus Raglen Ail-lunio Gwasanaethau'r Cyngor a'i phrojectau cysylltiedig drwy gyflawni projectau allweddol. Yn ystod 2017/18 gwnaethom bennu targed Arbedion Cyllideb Gwasanaethau Cymdeithasol o £335,000, y cyflawnwyd £325,000 ohono erbyn diwedd y flwyddyn. Ni wnaed £10,000 o arbedion o ran Gwasanaethau Dydd Anableddau Corfforol yn ystod y flwyddyn, ond gwnaed gwaith i nodi'r arbediad hwn a chaiff hyn bellach ei gyflawni'n ystod 2018/19.

Gwnaethom gyflawni ein targed arbedion o £80,000 o ran ail-fodelu ein gwasanaeth Seibiant Anabledd Dysgu. Cyflawnwyd yr arbedion hyn yn ystod yr 8 mis yn dilyn cau Rhose Road (gydag arbediad net parhaus o £120,000 ar gyfer y flwyddyn lawn).

Yn ystod 2017/18, rydym hefyd wedi adolygu ein darpariaeth Pryd ar Glud i'r sawl ag angen gofal a chymorth. Yn ystod Ebrill 2017 daethpwyd â darpariaeth Pryd ar Glud y Cyngor i ben a chafodd yr holl ddefnyddwyr gwasanaeth eu cyfeirio at ddarpariaeth amgen. Un o'r darparwyr hyn yw Menter Gymdeithasol o'r enw'r 'Food Shed' sy'n darparu prydau poeth bob dydd. Gwnaeth 41 o'r 45 cleient a gafodd Bryd ar Glud symud i'r Food Shed fel rhan o ddarpariaeth prydau amgen yn 2017. Mae mabwysiadu'r dull hwn hefyd wedi cyfrannau t gyflawni arbediad o £30,000 yng nghyllideb y Gyfarwyddiaeth.

O ran Taliadau Uniongyrchol gwnaethom ragori ar ein targed o £100,000 ar gyfer 2017/18, lle gwnaed cyfanswm o £211,829 mewn arbedion. Roedd £75,601 o'r arbedion hyn yn ymwneud â phecynnau Taliadau Uniongyrchol newydd a chyflawnwyd £136,228 o arbedion drwy adennill arian nas defnyddiwyd. Ymhlith yr arbedion eraill a wnaed yn ystod 2017/18 roedd £100,000 i'r Tîm Adolygu a £15,000 o ran gwaith Adolygu Trafnidiaeth.

Yn ogystal â'r targed arbedion Gwasanaethau Cymdeithasol a nodwyd sef £335,000, sicrhawyd £20,000 o arbedion ychwanegol yn ystod 2017/18 a ragfynegyd ar gyfer 2018/19 yn wreiddiol o ran Gwasanaethau Dydd Pobl Hŷn.



Ein Harweinyddiaeth a'n Llywodraethu

Mae Arolygiaeth Gofal Cymru (AGC) yn gyson wedi canmol y ffordd mae'r Gyfarwyddiaeth yn cyfrannu at drefniadau llywodraethu corfforaethol effeithiol iawn. Mae rheolwyr yn gweithio'n galed i sicrhau bod y Weithrediaeth, y Pwyllgor Craffu a'r Tîm Rheoli Corfforaethol yn cael y cyngor a'r wybodaeth broffesiynol gorau posibl ar yr holl faterion Gwasanaethau Cymdeithasol, i sicrhau y gall ein Cyngorwyr ein dwyn i gyfrif am ein perfformiad.

Yn ystod 2017/18 gwnaethom weithredu'n llwyddiannus ailstrwythuro ar draws y Gyfarwyddiaeth i sicrhau bod strwythuro staffio'n 'addas at y diben' i'n galluogi i fodloni gofynion Deddf Gwasanaethau Cymdeithasol a Llesiant (Cymru) 2014 a mynd i'r afael â'r heriau gofal cymdeithasol o'n blaenau'n hyderus. Daeth y strwythur newydd a'i linellau adrodd i rym ym Medi 2017 ac mae wedi meithrin gwydnwch a chynllunio dilyniant y timau.

I ategu'r strwythur newydd hwn rydym wedi buddsoddi'n drwm mewn cynllunio dilyniant o ran ein harweinwyr yn y dyfodol a datblygu ein staff. Mae'r Fframwaith Cynnydd Gweithiwr Cymdeithasol a lansiwyd bellach wedi'i ymwreiddio'n llawn fel arfer da yn y Gyfarwyddiaeth i roi dewisiadau i Weithwyr Cymdeithasol wrth ddiffinio eu llwybr gyrfa gofal cymdeithasol yn y dyfodol. O'r gwaith ailstrwythuro diweddar mae'n amlwg bod ein dull o gynllunio dilyniant wedi bod yn effeithiol gan fod nifer sylweddol o hyrwyddiadau mewnol yn ystod yr ailstrwythuriad.

Mae'r trefniadau llywodraethu ar gyfer rheoli ein trefniadau partneriaeth, gan weithio gyda'r GIG, Cyngor Caerdydd a'r Trydydd Sector, wedi dal i weithio'n dda. Rydym yn dal i sicrhau dull cydlynol o ymdrin â'r rhaglen amrywiol iawn hon drwy Fwrdd Rhaglenni Grŵp Llywio Rhanbarthol y Gyfarwyddiaeth sy'n cwrdd bob mis i oruchwylio'r rhaglenni diwygio partneriaeth mawr. O ran y Llywodraethu'n gysylltiedig â chydymffurfiaeth â Deddf Gwasanaethau Cymdeithasol a Llesiant (Cymru) 2014,

mae ffrydiau gwaith sefydledig ar waith i fynd i'r afael â'r holl agweddau allweddol ar gyflawni'r Ddeddf a arweinir gan Uwch Swyddogion yng Nghyngor Bro Morgannwg. Hyd yma mae ein ffocws wedi bod ar sicrhau cydymffurfiaeth â'r Ddeddf, sydd wedi cynnwys gweithio'n ag os gyda'n partneriaid i gyflawni adolygiad cyflawn o bob agwedd ar ein gwasanaethau o ran y Ddeddf.



Ein Gwaith Partneriaeth a Chydweithredu

Drwy ddilyn agenda gydweithredol flaengar drwy weithio'n agos gydag ystod o bartneriaid iechyd a gofal cymdeithasol llwyddom i gynnal gwasanaethau cymorth mwy integredig.

Rydym wedi atgyfnerthu ymhellach waith y Gydweithfa Fabwysiadu Ranbarthol (sef Gwasanaeth Mabwysiadu Cydweithredol y Fro, y Cymoedd a Chaerdydd) drwy weithio fel rhan o'r Gwasanaeth Mabwysiadu Cenedlaethol i godi proffil mabwysiadu i wneud i fwy o bobl ystyried mabwysiadu fel opsiwn. Mae'r datblygiadau hyn wedi'u hategu gan Adolygiad Gwerth Gorau o'r gwasanaeth sydd wedi gwneud yr achos dros fuddsoddi mewn recriwtio ac asesu mabwysiadwyr a rhoi cymorth mabwysiadu'n unol â blaenoriaethau rhanbarthol a chenedlaethol. Mae'r Gydweithfa hefyd wedi lansio ei gwefan newydd eleni sy'n ffynhonnell wych o wybodaeth a byddwn yn gwella'n cyrraedd a'n gallu i godi ymwybyddiaeth o'r gwasanaeth.

Mae'r Gwasanaeth Integredig Cymorth i Deuluoedd (GICD) yn dal i gael effaith gadarnhaol ar les plant a phobl ifanc mewn angen ac yn benodol y sawl mewn perygl o gamddefnydd eu rhieni o sylweddau. Drwy weithio mewn partneriaeth â Chyngor Caerdydd a Bwrdd Iechyd Prifysgol Caerdydd a'r Fro, mae'r tîm amlddisgyblaeth yn gweithio'n agos gyda theuluoedd i gyflawni ymyriadau dwys wedi'u targedu i wella canlyniadau pob plentyn.

Yn ystod Tachwedd 2017, roeddem yn un o 11 asiantaeth a lwyddodd i lansio System Wybodaeth Gofal Cymunedol Cymru (SWGCC) bryd hynny. Aeth y system yn fyw o fewn cyfnod o 3 mis. Mae'r holl staff wedi'u hyfforddi ar y system newydd ac yn ei defnyddio'n effeithiol ar draws y Gyfarwyddiaeth. Bydd Datrysiad Gwybodaeth Gofal Cymunedol Cymru (DGGCC) yn galluogi gwybodaeth i gael ei rhannu rhwng Byrddau Iechyd ac adrannau Gwasanaethau Cymdeithasol gwahanol ar unwaith, gan helpu i sicrhau gofal a chymorth gwell i bobl Cymru. Bydd y system newydd yn galluogi'r Gwasanaethau Cymdeithasol (plant ac oedolion) ac ystod o wasanaethau iechyd cymunedol (gan gynnwys iechyd meddwl, therapi a nyrsio cymunedol) i gynllunio, cydlynu a darparu gwasanaethau a chymorth yn fwy effeithiol i unigolion, teuluoedd a chymunedau. Bydd yn ategu'r gofynion rhannu gwybodaeth, rheoli achos a ffrwd waith sefydliadau Iechyd a Gofal Cymdeithasol ar draws Cymru.

Rydym wedi dal i feithrin perthnasau gwaith cryf yn rhanbarthol â'n partneriaid allweddol o ran gweithredu Deddf Gwasanaethau Cymdeithasol a Llesiant (Cymru) 2014. Er enghraifft, rydym wedi adolygu a gweithredu Asesiad Gofal a Chymorth Rhanbarthol newydd ac mae adnodd Cynllunio Gofal bellach ar waith ar gyfer pob arbenigedd o ran y Gwasanaethau Oedolion (ac eithrio iechyd meddwl oedran gwaith), sydd bellach wedi'i gynnwys yn rhan o System Wybodaeth Gofal Cymunedol newydd Cymru. Mae'r adnodd asesu a chynllunio gofal hwn yn cydymffurfio'n llawn â'r Ddeddf ac mae'n galluogi ymarferwyr i ganolbwyntio ar ganlyniadau personol ac ar wella lles i roi llais a rheolaeth well i unigolion o ran eu gofal. Mae gennym hefyd

Asesiad Rhanbarthol a Chynllun Cyflawni Gwasanaeth newydd ar waith i'n Therapyddion Galwedigaethol i sicrhau bod egwyddorion y Ddeddf yn rhan o'r broses asesu.

Rydym wedi gwella ac atgyfnerthu ymhellach ein gwaith partneriaeth â Chyngor Caerdydd drwy ddatblygu'r project rhanbarthol i ddatblygu 'Uned Datblygu'r Gweithlu Ranbarthol'. Cwblhawyd a chymeradwywyd Arfarniad Opsiynau ac Achos Busnes sy'n amlinellu'r ffordd ymlaen a ffefrir. Bydd y model hwn yn gweld penodi Rheolwr Hyfforddi Rhanbarthol a trosglwyddiad TUPE o staff i'r awdurdod cartref (sef Cyngor Caerdydd). Bydd y model hwn yn ein galluogi i ddatblygu dull mwy cydlynol o ddarparu hyfforddiant a datblygu gofal cymdeithasol a bydd yn ein galluogi i gynnal gwaith datblygu'r gweithlu a chynllunio a gwella busnes ar lefel ranbarthol.

Mae nifer o bartneriaethau allweddol y mae'r Gwasanaethau Cymdeithasol yn ganolog iddynt o ran diogelu. Yn eu plith mae'r Bartneriaeth Plant a Phobl Ifanc, y Bwrdd Diogelu Plant Rhanbarthol (BDPRh) a'r Bwrdd Diogelu Oedolion Rhanbarthol (BDORh). Ers eu hail-lansio'n Fyrddau rhanbarthol, gwelwyd cyfres o gyflawniadau allweddol. Yn ystod 2017/18, mae'r Bwrdd Diogelu Oedolion Rhanbarthol wedi mynd drwy gam cysoni a chyflawni sylweddol. O ganlyniad i adborth a gafwyd gan y Bwrdd Diogelu Cenedlaethol rydym wedi ail-lunio ein ffocws ar gynllunio. Sefydlwyd Uned Busnesau Bach i weithio gyda'n hasiantaethau partner i ddatblygu gweithgareddau is-grŵp a llunio mwy o wybodaeth perfformiad ystyrlon. Rydym wedi llwyddo i lansio [gwefan](#) i'r Bwrdd Diogelu Oedolion a Phlant. Bu'r flwyddyn ddiwethaf (2017/18) yn sylweddol o ran rhoi sylfaen cadarnach i'r Byrddau Diogelu Rhanbarthol oedolion a phlant ill dau.

Ein Blaenoriaethau Llywodraethu, Arwain a Phartneriaeth i 2018/19

Yn ystod 2018/19 rydym yn bwriadu canolbwyntio ar:

- Fwrw ymlaen â datblygu a gweithredu'r Uned Gweithlu Ranbarthol mewn partneriaeth â Gwasanaethau Cymdeithasol Caerdydd.
- Sicrhau rhagor o arbedion o ran Projectau Ail-lunio sy'n gysylltiedig â Gwasanaethau Dydd Anableddau Dysgu, Taliadau Uniongyrchol, Canolfan Ddydd Pobl Hŷn Gorllewin y Fro, Gwasanaethau Dydd Anableddau Corfforol, Gwasanaethau Gofal Preswyl, codi tâl ac incwm a Threfniadau Comisiynu Gofal Cartref.

Bydd yr Uned Ddatblygu Ranbarthol yn ein galluogi i gynnig dull mwy cyson o hyfforddiant a datblygu ar draws y Sector a symleiddio cyllido ar draws y rhanbarth. Bydd yr uned yn ein galluogi i safoni arfer a bod yn fwy ymatebol i anghenion hyfforddiant tra'n cefnogi staff i weithio'n effeithiol yn ogystal â datblygu arbenigeddau newydd a fydd yn cefnogi cynllunio dilyniant. Mae datblygu'r Agenda Ail-lunio Gwasanaethau'n parhau'n flaenoriaeth i'r Gyfarwyddiaeth i sicrhau y gallwn barhau i reoli'n effeithiol y galw ar ein gwasanaethau tra'n cydbwyso'r pwysau sydd ar ein cyllidebau.

7. Cael Rhagor o Wybodaeth a Dogfennau Allweddol



Mae'r adroddiad hwn yn crynhoi, gyda gwybodaeth allweddol a dadansoddiadau, lwyddiant yr awdurdod lleol wrth wella lles y sawl sydd angen ein help a'n cymorth. Nid hon yw'r unig ffynhonnell o wybodaeth sydd ar gael i'r cyhoedd, partneriaid allweddol a darparwyr gwasanaeth. Mae gennym lawer o wybodaeth gefndirol sy'n sail i'r adroddiad hwn ac sy'n rhoi llawer o fanylion ychwanegol am yr hyn a wnawn a sut y gwnawn hynny. Mae'n bwysig cofio, nad yw rhywbeth sydd heb ei nodi yn yr adroddiad hwn fel blaenoriaeth allweddol yn golygu nad ydym yn ei wneud gan fod llawer o weithgareddau ar draws y gwasanaethau cymdeithasol sy'n rhan o'n helpu i ddarparu ar gyfer rhai o'r grwpiau mwyaf agored i niwed yn ein cymuned.

I gael rhagor o wybodaeth am yr hyn a wnawn, dyma rai o'r dogfennau fydd yn cynnig rhagor o fanylion:

- [Cynllun Corfforaethol Cyngor Sir Bro Morgannwg 2016 - 2020](#)
- Adroddiad Blynyddol Bwrdd Partneriaeth Ranbarthol Caerdydd a'r Fro
- [Asesiad Lles y Bwrdd Gwasanaeth Cyhoeddus](#)
- [Asesiad Anghenion y Boblogaeth Caerdydd a'r Fro](#) a'r [Cynllun Ardal](#) a'r [Cynllun Gweithredu Ardal cysylltiedig.](#)
- Adroddiadau AGC
- Adroddiadau SAC
- Adroddiad Blynyddol Bwrdd Diogelu Caerdydd a'r Fro
- [Hunanasesiad Cyngor Bro Morgannwg](#)
- [Gwasanaethau Plant a Phobl Ifanc: Cynllun Gwasanaeth](#)
- [Gwasanaethau Oedolion: Cynllun Gwasanaeth](#)
- [Rheoli Adnoddau, Diogelu a Pherfformiad](#)