

**FFURFLEN GAIS CYNLLUN LLWYBRAU DIOGEL MEWN CYMUNEDAU
LLYWODRAETH CYMRU AR GYFER BLWYDDYN ARIANNOL 2020-21**

Bydd awdurdodau lleol yn cwblhau un ffurflen i bob cynllun. Gall cynllun gynnwys un project neu becyn o brojectau cysylltiedig

Awdurdod Lleol	Cyngor Bro Morgannwg
Enw'r Cynllun	Sain Tathan
Rhif Blaenoriaeth y Cynllun	1
Cynllun Cyfredol neu Newydd	Cynllun presennol (dyrannwyd cyllid yn 18/19 ar gyfer arolygon)
Dyddiad y Cynllun	Dechrau Ionawr 2019 Disgwyl cwblhau Mawrth 2021
Cyllid mae ei angen ar gyfer 2020-21	£43,843
Cyfanswm y cyllid mae ei angen i gwblhau'r cynllun o 2021-2022 ymlaen	£DIM
Enw Cyswllt Rheolwr y Project	Kyle Phillips
Rhif Ffôn Cyswllt	02920 673130
E-bost Cyswllt	kwphillips@valeofglamorgan.gov.uk
Awdurdodwyd gan (e.e. Pennaeth Cyllid neu'r Gwasanaethau Trafnidiaeth)	Enw: Emma Reed Teitl y Swydd: Pennaeth Gwasanaethau Cymdogaeth a Thrafnidiaeth Llofnod:

DISGRIFIAD O'R CYNLLUN

Rhowch ddisgrifiad byr o'r cynllun. Os yw eich cais ar gyfer cynllun a fydd yn cymryd mwy na blwyddyn ariannol i'w gwblhau, mae angen disgrifiad o'r cynllun cyfan a'r elfennau i'w cyflawni ym mhob blwyddyn ariannol arnom. Dylai ceisiadau am becyn o gynlluniau gynnwys rhestr â chostau o'r projectau cysylltiedig yn nhrefn blaenoriaeth.

Atodwch fapiau lleoliad A4, lluniad(au) project(au) ac unrhyw wybodaeth ategol arall ar wahân.

Cyfeirnod Grid AO Prydain Fawr: ST 01599 68474

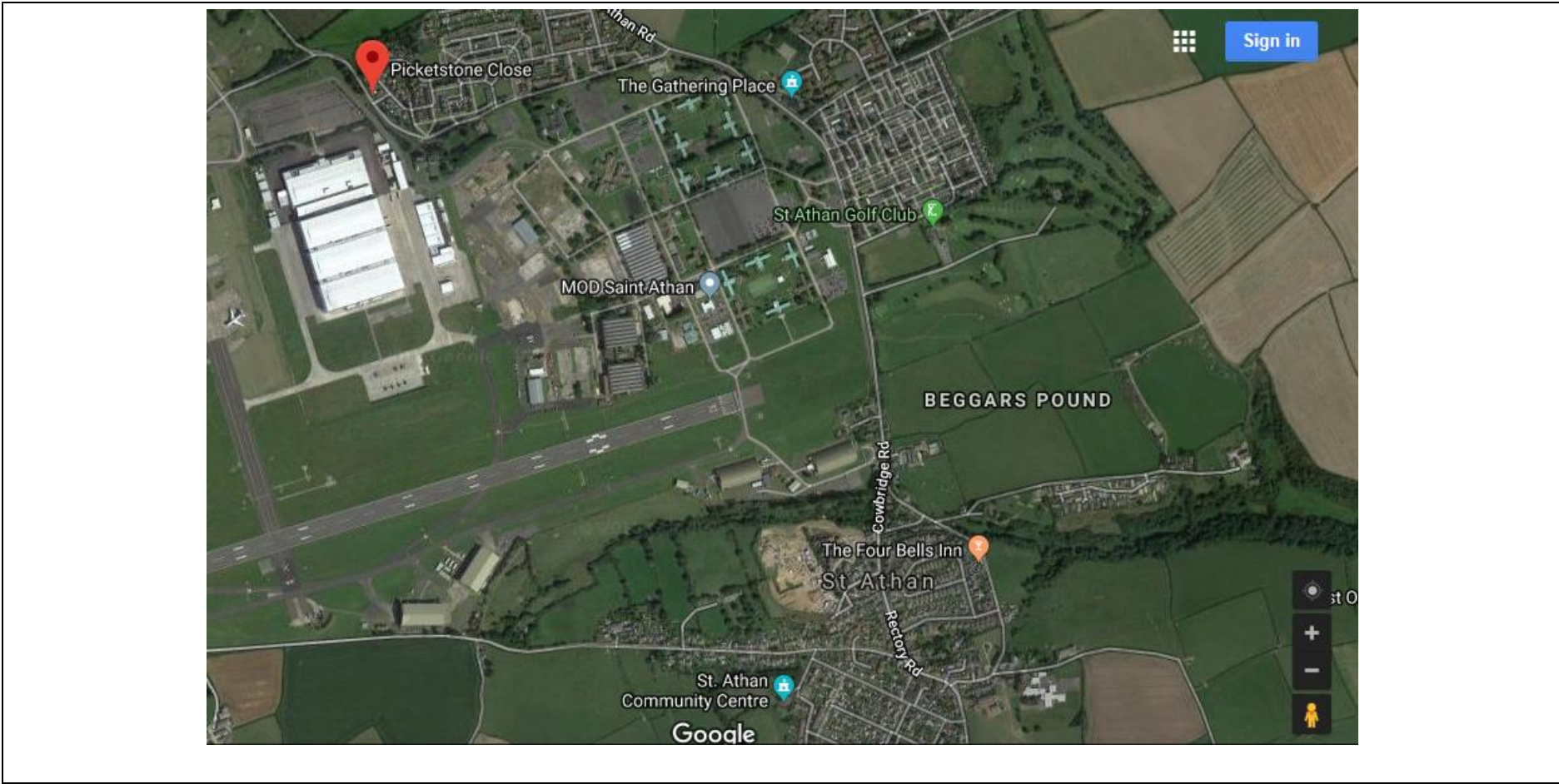
Mae'r cynllun yn creu llwybr beicio a cherdded 995m o hyd oddi ar y ffordd am bellter o tua 1 km ym mhentref Sain Tathan.

Mae'r cynllun yn mynd i'r afael â diffyg hygyrchedd drwy greu cyrbau is a gwella arwyneb cerdded sy'n anwastad a pheryglon baglu posibl drwy bentref Sain Tathan ac Eglwys Brewis.

Caiff amryw groesfannau ffurfiol eu huwchraddio, neu lle nad oes rhai, cânt eu gosod er mwyn rhoi mynediad i'r cyfleusterau.

Bydd y cynllun yn cynnwys gwella safleoedd bysus yn cynnwys cyrbau Kassel a chyrbau is er mwyn bod yn hygyrch i ddarparu ar gyfer y nifer fawr o ddefnyddwyr, yn enwedig y disgyblion ysgol sy'n mynychu Ysgol Gyfun Llanilltud, yn ogystal â gwasanaethau bws lleol.

Yn 2018 uwchraddiwyd y groesfan sebra bresennol yn groesfan pâl ar gost o £100k a ariannwyd gan gronfeydd y Cyngor. Mae hyn yn gwella'r cynllun arfaethedig ac roedd yn rhan o'r cais cychwynnol am arian yn 18/19.



Enw'r ysgol/ion y mae'r cynllun yn canolbwyntio arni/arnynt	Nifer y disgyblion
Ysgol Gynradd Sain Tathan Disgyblion sy'n defnyddio cludiant i'r ysgol ar hyn o bryd a allai newid i deithio llesol i fynd i'r ysgol: Ysgol Gyfun Llanilltud Fawr Ysgol Dewi Sant	214 o ddisgyblion yn mynychu'r ysgol hon 210 o ddisgyblion yn dal bws ysgol 16 o ddisgyblion yn dal bws ysgol

A yw'r cynllun mewn ardal ddynodedig dan y Ddeddf Teithio Llesol?

Ydy	Nac ydy
------------	---------------------------

Os ydy, a yw wedi'i gynnwys yn eich Map Llwybrau Presennol neu yn eich Map Rhwydwaith Integredig? Os ydy, dangoswch gyfeirnod y llwybr a gymerwyd o'r System Mapio Teithio Llesol a disgrifiwch sut mae'r cynllun yn cyd-fynd â'ch rhwydwaith teithio llesol presennol neu arfaethedig.

Cyfeirnod y llwybr: VALE-PROP-SA-C001, C002, C003, VALE-PROP-SA-P002, P004, P005, P007, P011 P012

Os yw'r cynllun mewn lleoliad dynodedig, ond nid yw'n cysylltu â llwybr teithio llesol na llwybr teithio llesol sydd ar y gweill rhoch dystiolaeth pam y dylid ystyried ariannu eich cynllun:

--

Egwyddor Datblygu Cynaliadwy

Mae Deddf Llesiant Cenedlaethau'r Dyfodol (Cymru) 2015 yn gosod dyletswydd ar gyrff cyhoeddus i weithredu egwyddor datblygu cynaliadwy ym mhopeth y maent yn ei wneud, drwy'r pum ffordd o weithio. Disgrifiwch sut yr ydych wedi dilyn y pum ffordd o weithio i ddatblygu ac arfarnu'ch cynllun. Defnyddiwch Fframwaith Cenedlaethau'r Dyfodol https://futuregenerations.wales/wp-content/uploads/2018/11/FGCW-Framework_Welsh.pdf

RHOWCH WYBODAETH SY'N GYSYLLTIEDIG Â'CH CYNLLUN YN UNIG

Y Pum Ffordd o Weithio	
Hirdymor – Disgrifiwch sut yr ydych wedi ystyried anghenion hirdymor sy'n gysylltiedig â'ch cynllun. Beth yw effeithiau eich cynllun ar genedlaethau'r dyfodol?	Mae Sain Tathan yn Ardal Fenter Sain Tathan lle rhagwelir bod potensial ar gyfer twf economaidd mawr yn y rhanbarth. Mae pentref Sain Tathan yn dioddef diffyg seilwaith Teithio Llesol a byddai'n elwa o gael uwchraddio'r holl lwybrau cerdded a'r ddarpariaeth ar gyfer beicio. Mae dau ddatblygiad tai ar hyn o bryd wedi'u cynnig yn y pentref, ac mae un yn cael ei adeiladu. Mae cyllid A106 ar gael ar gyfer trafndiaeth gynaliadwy fel rhan o fesurau lliniaru ar gyfer y datblygiad hwn. Bydd gwelliannau pellach yn cael eu darparu fel rhan o'r gofynion cynllunio ar gyfer yr ail ddatblygiad ac mae angen cysylltu'r ddau ac uwchraddio'r seilwaith presennol er mwyn galluogi trigolion a busnesau i gael mynediad at gyfleusterau. Bydd y cynigion yn cynorthwyo â nodau Deddf Llesiant Cenedlaethau'r Dyfodol ar gyfer Cymru iachach a Chymru fwy cydlynol drwy wella teithio llesol.
Atal – Disgrifiwch sut yr ystyrioch chi opsiynau i atal y problemau y mae eich cynllun yn mynd i'r afael â nhw, o waethygu neu ddigwydd am y tro cyntaf.	Yn y CDLI, mae gofyn am fuddsoddiad gwell mewn teithio llesol ar gyfer datblygiadau mawr, a gellir cyfiawnhau uwchraddio'r seilwaith presennol. Mae'r Cyngor wedi sicrhau gwelliannau ar gyfer trafndiaeth gynaliadwy fel rhan o'r amodau cynllunio, ond mae angen gwneud mwy i ddarparu seilwaith i fodloni'r Canllawiau Dylunio Teithio Llesol ar gyfer y gymuned gyfan, nawr ac ar gyfer y dyfodol.

<p>Integreiddio – Disgrifiwch sut yr ydych wedi ystyried amcanion lles cyrff cyhoeddus eraill.</p>	<p>Mae'r seilwaith presennol yn is-safonol ac mae'r heddlu wedi bod yn ymwneud â nifer o ddigwyddiadau mewn perthynas â thagfeydd traffig a phroblemau parcio yn y mynediad i'r ysgol gynradd leol a'r groesfan sebra bresennol, ynghyd â phroblemau cyflymder canfyddedig yn y pentref. Mae Tîm Diogelwch ar y Ffyrdd y Cyngor yn gweithio yng ngwersyll y Llu Awyr yn Sain Tathan i ddarparu diwrnodau addysg Diogelwch ar y Ffyrdd i geisio annog eu staff i weithredu'n ddiogel wrth ddefnyddio'r briffordd. Mae'r Cyngor hefyd wedi gweithio gyda'r Heddlu, y Cyngor Cymuned, yr ysgol a'r cyhoedd mewn perthynas â mynd i'r afael â phryderon diogelwch ar y ffyrdd, ac mae budd i bob un ohonynt o ran sicrhau y caiff y nodau yn y Ddeddf Llesiant eu bodloni.</p>
<p>Cydweithio – disgrifiwch pwy y cydweithredoch â nhw a sut, wrth ddatblygu ac arfarnu eich cynllun.</p>	<p>Mae'r Cyngor wedi bod yn gweithio gyda'r Cyngor Cymuned, yr ysgol a'r cyhoedd i fynd i'r afael â materion diogelwch ar y ffyrdd a'r gofynion ar gyfer seilwaith Teithio Llesol yn y pentref a'r cymunedau cysylltiedig. Ymgynghorwyd â thrigolion drwy'r broses Teithio Llesol a'r prosesau ymgynghori ar y Cynllun Datblygu Lleol a'r Cynllun Trafnidiaeth Lleol. Mae'r Adran Briffyrdd wedi gweithio gyda'r datblygwyr tai i sicrhau natur gydlynol y cynlluniau.</p>
<p>Y cynlluniau Llwybrau Diogel mewn Cymunedau mwyaf llwyddiannus yw'r rhai sydd wedi eu datblygu drwy weithio'n agos â disgyblion, rhieni, staff yr ysgol a'r gymuned ehangach. Rydym am weld cyfranogiad a chynllunio cydweithredol o'r camau cynnar wrth ddatblygu cynllun, lle bynnag y bo'n bosibl.</p>	
<p>Cyfranogiad – Disgrifiwch pwy a gynhwysoch, pryd a sut, wrth ddatblygu ac arfarnu'ch cynllun. Gallwch gynnwys enghreifftiau fel atodiad.</p>	<p>Mae'r Cyngor wedi ymgysylltu â'r Cyngor Cymuned, y cyhoedd, yr ysgol a'r heddlu mewn perthynas â materion diogelwch ar y ffyrdd a theithio llesol a seilwaith amrywiol, gan gynnwys yr ymgynghoriadau ar y Map Rhwydwaith Integredig yn 2017.</p> <p>Mae'r cynllun teithio a luniwyd gan y Cynghorydd John Thomas, Ward Sain Tathan, gyda chyfraniad gan staff, disgyblion a llywodraethwyr Ysgol Gynradd Sain Tathan, aelodau o Gyngor Cymuned Sain Tathan a phreswylwyr Sain Tathan a'r pentrefi cyfagos wedi'i atodi.</p>

Mae adrannau mewnol Bro Morgannwg wedi ymgysylltu wrth ddatblygu'r cynllun hwn – Traffig, Priffyrdd, Datblygu, Teithio Llesol, Trafnidiaeth Teithwyr a Chynllunio.

ACHOS BUSNES Y CYNLLUN

1. ACHOS STRATEGOL

Yr achos dros newid, cyd-fynd â pholisïau ac amcanion.

Yr Achos dros Newid	
<p>Y Sefyllfa a Materion Presennol ac yn y Dyfodol</p> <p>Beth yw'r materion lleol ac ehangach y bydd y cynllun hwn yn mynd i'r afael â nhw? Dylid cynnwys data gwaelodlin lle mae ar gael. Beth fydd yn digwydd os na chymerir camau gweithredu?</p>	<p>Wrth ddatblygu'r weledigaeth ar gyfer Bargaen Ddinesig Prifddinas-ranbarth Caerdydd, derbynnir y gall cysylltedd trafndiaeth ardderchog fod yn sbardun ar gyfer datblygiadau newydd ac adfywio. Bydd y gwelliant arfaethedig hwn helpu i wasanaethu twf economaidd, pan gaiff ei gynllunio ar y cyd â rhaglenni cymdeithasol ac amgylcheddol Bargaen Ddinesig Prifddinas-ranbarth Caerdydd, trwy ehangu marchnadoedd llafur, datgloi'r safleoedd a nodwyd ar gyfer datblygu, darparu canolfannau deniadol i fusnesau weithredu ynddynt a rhoi mynediad i bobl trwy deithio llesol at sgiliau, addysg a hyfforddiant.</p> <p>Mae'r Ffordd Fynediad Ogleddol sydd newydd agor yn gwasanaethu ffatri newydd Aston Martin a bydd yn gysylltiedig â'r cynllun hwn yn y dyfodol ac yn darparu mesurau teithio llesol o Sain Tathan, drwy Eglwys Brewis ac i mewn i Lanilltud Fawr.</p> <p>Bydd y cyfuniad o'r cynlluniau hyn yn cynnig llwybr teithio llesol i breswylwyr yn Lanilltud Fawr, Eglwys Brewis a Sain Tathan sydd am gael mynediad at waith (Aston Martin, y Llu Awyr, Canol Tref Lanilltud) ac addysg (Ysgol Gynradd Sain Tathan, Ysgol Dewi Sant, Ysgol Gyfun Lanilltud).</p>

	<p>Nid oes gorsaf reilffordd yn Sain Tathan ond drwy greu llwybr beicio drwy'r pentref sy'n gysylltu â Ffordd Fynediad y Gogledd, bydd cysylltiad â gorsaf drenau Llanilltud Fawr. Bwriad Metro Prifddinas-Ranbarth Caerdydd yw cynyddu gwasanaethau i bob 30 munud erbyn 2024 gan ddod â rhagor o gyfleoedd cyflogaeth i drigolion Sain Tathan, Gileston ac Eglwys Brewis.</p>
<p>Canlyniadau'r cynllun Beth yw'r allbynnau penodol y bydd y cynllun yn eu cyflawni? (dylid nodi'r amcanion a'r canlyniadau yn yr adran nesaf)</p>	<p>Er mwyn annog newid moddol at ddulliau Teithio Llesol ar gyfer symud yn lleol, mae angen y seilwaith angenrheidiol i wneud llwybrau'n ddeniadol ac yn ddiogel.</p> <p>Annog teithio llesol i'r ysgol ac oddi yno a lleihau tagfeydd traffig yn ac o amgylch giât yr ysgol.</p> <p>Cynnig llwybr mwy diogel i gerddwyr a beicwyr y gallant deithio arno a darparu cysylltiadau â gorsaf drenau Llanilltud Fawr.</p>
<p>Cyd-fynd â Pholisïau a Chynlluniau Nodwch ym mha le y mae'r cynllun hwn yn cyd-fynd â pholisïau a chynlluniau lleol megis y Cynllun Trafnidiaeth Lleol ac unrhyw bolisïau a chynlluniau cysylltiedig eraill. Nodwch hefyd gyfeirnod llwybr y Map Rhwydwaith Integredig ar gyfer y cynllun hwn, wedi'i gymryd o'r System Fapio Teithio Llesol.</p>	<p>Mae'r cynllun hwn yn cael ei hyrwyddo fel cynllun tymor byr i'w ddarparu yn rhan o Gynllun Trafnidiaeth Lleol Bro Morgannwg a Chynllun Datblygu Lleol y Cyngor.</p> <p>Cynllun teithio llesol yw'r cynllun hwn, sy'n creu seilwaith er mwyn bodloni'r Canllawiau Dylunio ar gyfer y coridor, cysylltu'r cymunedau a darparu ar gyfer cerddwyr a beicwyr. Bydd y cynllun yn mynd i'r afael â llawer o'r llwybrau a nodwyd yn y Map Rhwydwaith Integredig Teithio Llesol a gyflwynwyd i LIC ym mis Tachwedd 2017. Cyfeirnodau'r Map: Cyf: VALE-PROP-SA-C001, C002, C003, VALE-PROP-SA-P002, P004, P005, P007, P011 P012</p> <p>Mae Metro Prifddinas-Ranbarth Caerdydd am wella cysylltedd ar draws y rhanbarth drwy wella gwasanaethau rheilffyrdd. Drwy greu llwybr mwy diogel o Sain Tathan i</p>

	Gyfnewidfa Llanilltud Fawr, Cyngor Bro Morgannwg, byddem yn galluogi'r weledigaeth hon.
--	---

Cyd-fynd ag Amcanion Lles

Mae Deddf Llesiant Cenedlaethau'r Dyfodol (Cymru) 2015 yn gosod dyletswydd ar gyrff cyhoeddus i geisio cyflawni'r nodau a'r amcanion lles ym mhopeth a wnânt. Crynowch isod sut y mae eich cynllun yn cyd-fynd ag Amcanion Lles Llywodraeth Cymru:

<https://llyw.cymru/deddf-llesiant-cenedlaethau-dyfodol-cymru-2015-canllawiau>

<https://llyw.cymru/ffyniant-i-bawb-y-strategaeth-genedlaethol>

Ffyniant i Bawb	Amcanion Lles	Cyfraniad y Cynllun
Ffyniannus a Diogel	<ul style="list-style-type: none"> Cefnogi pobl a busnesau i achosi ffyniant Mynd i'r afael ag anghydraddoldeb rhanbarthol a hyrwyddo gwaith teg Achosi twf cynaliadwy a mynd i'r afael â newid yn yr hinsawdd 	<p>Bydd y cynllun arfaethedig hwn (ar y cyd â chynlluniau yn y dyfodol) yn gwasanaethu twf economaidd, drwy ehangu marchnadoedd llafur, rhoi mynediad i bobl at sgiliau, addysg a hyfforddiant a gwasanaethu datblygiadau newydd.</p> <p>Bydd y cynllun yn lleihau allyriadau carbon ac yn lleihau'r tagfeydd parcio ger tiroedd ysgol drwy greu mynediad i nifer o ardaloedd lleol.</p> <p>Bydd cysylltiadau mwy diogel o Lanilltud Fawr i Sain Tathan, a'r ffordd groes yn galluogi cymunedau i fanteisio ar gyfleoedd gwaith, siopa a hamdden nad ydynt wedi gallu eu cael.</p>
Iach ac Actif	<ul style="list-style-type: none"> Darparu gwasanaethau iechyd a gofal o ansawdd sy'n addas ar gyfer y dyfodol Hyrwyddo iechyd a lles da i bawb Adeiladu cymunedau iachach ac amgylcheddau gwell 	<p>Hybu iechyd a lles da drwy gynyddu Teithio Llesol a gwneud cysylltiadau â chyfleusterau newydd ar droedffordd/llwybr beicio a darparu cysylltiad y mae mawr ei angen ag ardaloedd cyffiniol.</p> <p>Annog newid moddol oddi wrth geir a bysus ysgol. Drwy annog plant i fynd ati i ddefnyddio dulliau teithio llesol i fynd i'r ysgol, byddant yn cael rhai o'r 60 munud o ymarfer corff a argymhellir bob dydd a byddant yn fwy tebygol o aros yn actif yn ddiweddarach yn eu bywyd.</p>
Uchelgeisiol a Dysgu	<ul style="list-style-type: none"> Cefnogi pobl ifanc i gyflawni eu llawn potensial Bod yn uchelgeisiol ac annog dysgu am oes 	<p>Darpariaeth well ar gyfer teithio llesol i sefydliadau addysg gan gynnwys yr ysgol gynradd leol yn ogystal â chyfleoedd cyflogaeth.</p> <p>Annog newid moddol oddi wrth geir a bysus ysgol.</p>

	<ul style="list-style-type: none">Rhoi'r sgiliau cywir i bawb ar gyfer byd sy'n newid	
Unedig a Chysylltiedig	<ul style="list-style-type: none">Creu diwylliant, iaith a chymunedau cryfDarparu seilwaith modern a chysylltiedigHyrwyddo ac amddiffyn lle Cymru yn y byd	<p>Darparu seilwaith Teithio Llesol modern a chysylltiedig a fydd yn cysylltu ardaloedd Sain Tathan ac Eglwys Brewis, yn cysylltu pobl a chyfleusterau lleol ac yn annog teithio llesol i'r orsaf drenau, sefydliadau addysg a gweithleoedd.</p> <p>Fel rhan o gynlluniau yn y dyfodol, byddai mynediad i orsaf drenau Llanilltud Fawr hefyd ar gael a fydd yn cyd-fynd â chynllun Metro Trafnidiaeth Cymru i gynyddu teithio ar drenau yn ne Cymru.</p>

Amcanion y Cynllun

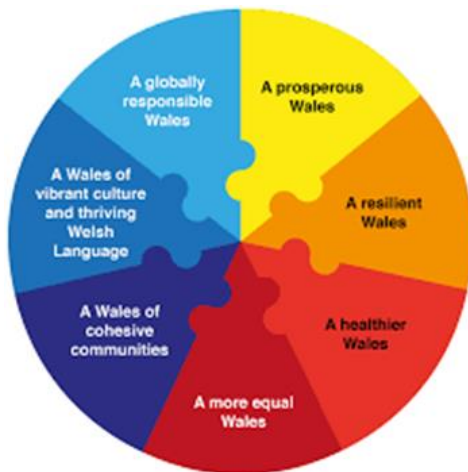
Nodwch isod sut mae eich cynllun yn cyfrannu at yr amcanion grant perthnasol. Llenwch am y grant rydych yn gwneud cais amdano yn unig a gadewch y llall yn wag.

Enw'r Grant	Amcanion y Grant	Cyfraniad y Cynllun
Llwybrau Diogel mewn Cymunedau	<ul style="list-style-type: none"> • Cynyddu lefelau teithio llesol ymhlith plant sy'n teithio i'r ysgol • Cynyddu lefelau teithio llesol yn y gymuned ehangach (nodwch sefyllfa'r gymuned ym Mynegai Amddifadedd Lluosog Cymru) • Gwella addasrwydd cymunedau ar gyfer byw 	<ul style="list-style-type: none"> • Gwella'r ddarpariaeth ar gyfer teithio llesol i leoliadau addysg (Ysgol Gynradd Sain Tathan yn ogystal ag ysgolion yn Llanilltud Fawr) • Gwella teithio llesol i gael gwaith – gwell cysylltiadau â chyfnewidfa Llanilltud Fawr (trenau a bysus i Gaerdydd a Phen-y-bont ar Ogwr) • Cynyddu lefelau teithio llesol • Gwella iechyd a lles • Cysylltu cymunedau - Llanilltud Fawr, Eglwys Brewis a Sain Tathan • Gwella mynediad teithio llesol i wasanaethau allweddol, cyrchfannau a thrafnidiaeth gyhoeddus • Gwella ansawdd aer • Lleihau allyriadau carbon

2. ACHOS TRAFNIDIAETH

Cyfraniad at Nodau Lles

Rhaid i gynlluniau trafnidiaeth geisio sicrhau eu bod yn cyfrannu cymaint â phosibl at y nodau lles. Rhowch grynodedb o effeithiau'r cynllun ar y nodau lles. Dylai hyn gael ei lywio gan asesiadau effaith statudol ac anstatudol y cynllun.



Nod Lles	Effaith (dewiswch un ar gyfer pob nod)
Cymru ffyniannus	Cadarnhaol
Cymru gydnerth	Cadarnhaol
Cymru iachach	Cadarnhaol
Cymru fwy cyfartal	Cadarnhaol
Cymru o gymunedau cydlynol	Cadarnhaol
Cymru â diwylliant bywiog lle mae'r iaith Gymraeg yn ffynnu	Cadarnhaol
Cymru sy'n gyfrifol yn fyd-eang	Cadarnhaol

Gwerth am Arian

Esboniwch pa gamau a gymerwyd i sicrhau y cadwyd prisiau mor isel â phosibl ac i fesur p'un a fydd y cyllid y gofynnwyd amdano yn rhoi gwerth am arian.. Dylid cynnwys y Gymhareb Buddion Cost (CBC) os yw'n hysbys:

Fel Awdurdod Lleol, mae gennym weithdrefnau archwilio a chaffael caeth ar waith. Rhan o'r prosesau hynny yw edrych ar 'Werth am Arian' o ran darparu gwasanaethau, sut rydym yn prynu yn ein cynnyrch a'n gwasanaethau ac yn comisiynu contractau gwaith. Bydd y prosesau caffael rydym yn eu dilyn (drwy GwerthwchiGymru – yn unol â Chanllawiau Technegol Tendre Cystadleuol a Chaffael Cyhoeddus Llywodraeth Cymru) yn sicrhau gwerth am arian drwy gystadleuaeth lawn ac agored a thrwy'r broses ddethol y tendr mwyaf manteisiol yn economaidd.

Ar hyn o bryd, y bwriad yw y bydd tîm Dylunio ac Adeiladu'r Cyngor yn cyflawni'r cynllun hwn yn fewnol. Mae'r gwasanaeth dylunio mewnol yn meincnodi ei berfformiad gwirioneddol gyda'r 21 awdurdod arall yng Nghymru drwy broses casglu data gydnabyddedig ar gyfer pob cynllun sydd werth dros £25,000. Cesglir data meincnodi'r cynllun a gwblhawyd hyd yma gan Glwb Meincnodi Gwasanaethau Peirianeg Cymdeithas Syrfewyr Sirol (Cymru) a chaiff ei gyd-gasglu gan Uned Ddata Llywodraeth Leol Cymru. Dros gyfartaledd o 10 mlynedd, bu Cyngor Bro Morgannwg yn cydymffurfio yn gyson â pherfformiad Cymru gyfan neu'n rhagori arno. Bydd y gwasanaeth dylunio yn parhau i feincnodi pob cynllun at ddibenion nodi gwelliannau.

Bydd y gwaith adeiladu yn amodol ar lwyth gwaith a rhaglen gyfredol, naill ai gan lafur uniongyrchol y Tîm Dylunio ac Adeiladu neu caiff ei anfon i'r Eitem briodol dan Fframwaith Priffyrdd De-ddwyrain Cymru ar gyfer gystadleuaeth fechan drwy borth caffael GwerthwchiGymru, er mwyn cyflawni gwerth gorau.

Asesiad o'r Effaith

Rhowch grynodeb o effeithiau cymdeithasol, diwylliannol, amgylcheddol ac economaidd y cynllun, ar bwy yr effeithir a sut, a thystiolaeth ategol ansoddol/meintiol allweddol.

<p>Effeithiau Cymdeithasol Ystyriwch ymarfer corfforol, ansawdd y daith, nifer a dirifoldeb damweiniau, diogelwch, mynediad at gyflogaeth, mynediad at wasanaethau, fforddiadwyedd, a diswyddo.</p>	<p>Bydd y cynllun o fudd i iechyd pawb sy'n byw yn yr ardal gyfagos drwy ddarparu llwybrau cerdded a beicio oddi ar y ffordd y gellir eu defnyddio fel rhan o ffordd iach ac actif o fyw.</p> <p>Gyda'r ardal hon yn safle cyflogaeth o fri bydd sicrhau 'Teithio Llesol' yn y cyffiniau yn gwella addasrwydd yr ardal hon i fusnesau a all wedyn roi hwb i economi Cymru.</p> <p>Yn ogystal, bydd mynediad at deithio llesol ar gael i ddisgyblion sy'n mynd i leoliadau addysg (ysgolion Cymraeg a Saesneg). Bydd y llwybr yn cysylltu â gorsaf drenau Llanilltud Fawr, a fydd creu cyfleoedd ar gyfer cyflogaeth ledled de Cymru, yn ogystal ag annog teithio llesol i'r Ardal Fenter yn Sain Tathan.</p>
<p>Effeithiau Diwylliannol Ystyriwch yr effeithiau diwylliannol, gan gynnwys ar y Gymraeg.</p>	<p>Mae sicrhau teithio llesol i'r Ardal Fenter hon yn hyrwyddo treftadaeth a diwylliant Cymru.</p> <p>Yn ogystal byddai'r llwybr llesol hwn yn rhoi mynediad beic/sgwter i addysg gynradd Gymraeg yn Llanilltud Fawr.</p>
<p>Effeithiau Amgylcheddol Ystyriwch sŵn, ansawdd aer, nwyon tŷ gwydr, tirwedd, treflun, amgylchedd hanesyddol, bioamrywiaeth, amgylchedd dŵr.</p>	<p>Bydd y cynllun hwn yn lleihau allyriadau carbon drwy ddarparu cyswllt teithio llesol mawr ei angen a fydd yn hyrwyddo newid moddol oddi wrth trafndiaeth cerbydau modur.</p> <p>Gall ansawdd yr aer wella fel y gall llygredd sŵn.</p>
<p>Effeithiau Economaidd</p>	<p>Mae Ardal Fenter Sain Tathan yn safle cyflogaeth strategol ac felly bydd unrhyw welliannau teithio llesol y gellir eu gwneud i'r ardal gyfagos o fudd ac yn annog busnesau i</p>

Ystyriwch yr amser teithio, dibynadwyedd amserau teithiau, costau trafndiaeth, costau damweiniau, cynhyrchiant, yr economi leol, tir, costau cyfalaf a chostau referniw. Dylech gynnwys tystiolaeth sy'n dangos buddion economaidd trafndiaeth a manteision economaidd ehangach yn cynnwys swyddi a grëir.

symud i'r ardal. Bydd yr economi leol hefyd yn elwa gyda a. y cynllun hwn drwy ddarparu gwell mynediad i bawb a b. drwy ddarparu cysylltiadau teithio llesol o Sain Tathan i Lanilltud Fawr.

Gellir cyflawni'r cynllun Teithio Llesol o fewn y briffordd fabwysiedig bresennol ac felly nid oes unrhyw gostau tir ynghlwm wrth hyn.

Mae trigolion Sain Tathan ar hyn o bryd yn dibynnu ar wasanaeth trafndiaeth gyhoeddus bws bob awr, y gwasanaeth 304. Drwy greu hyn ar y llwybr Teithio Actif hwn, caiff trigolion y cyfle i feicio i/o orsaf reilffordd Llanilltud Fawr lle gallant ddefnyddio'r gwasanaethau rheilffordd. Bydd gwasanaethau 30 munud i Gaerdydd ac i Ben-y-bont ar Ogwr erbyn 2024.

Drwy annog disgyblion ysgolion uwchradd i deithio i'r ysgol drwy ddulliau llesol ar hyd y llwybr mwy diogel hwn, mae'n bosibl y caiff bysus ysgol dan gontract y Cyngor eu dileu. Byddai hyn o fudd ariannol i'r Awdurdod Lleol a bydd yn cael effaith gadarnhaol ar yr amgylchedd.

3. ACHOS RHEOLI

A ellir cyflawni'r cynllun? Beth yw'r risgiau?

Rhaid darparu cynllun project sy'n nodi amserlenni ar gyfer gweithgareddau a cherrig milltir allweddol ar gyfer pob cynllun sy'n briodol i'r raddfa, y cymhlethdod a'r risgiau sy'n gysylltiedig â'r cynllun. Pan fo cyfnodau allweddol/cerrig milltir wedi'u cyrraedd/cwblhau, nodwch y dyddiad lle bo'n berthnasol. Dylid darparu o leiaf y canlynol lle maen nhw'n berthnasol i'r cynllun: gwybodaeth am y dyluniad; amseru prosesau statudol/caniatâd cynllunio; caffael tir; caffael; adeiladu; ac agor a chwblhau'r cynllun.

Rhaid cynnwys gwybodaeth am risgiau i fesurau cyflawni a lliniaru sydd ar waith neu yn yr arfaeth.

Bydd y cynllun Teithio Llesol hwn yn cael ei gyflawni yn fewnol ac yn unol â Rheoliadau Ariannol a Rheolau Sefydlog y Cyngor yn ogystal â rheolau caffael.

Nid oes angen unrhyw ganiatâd cynllunio gan yr ystyrir bod y cynllun yn ddatblygiad a ganiateir dan Ran 12 Gorchymyn Datblygu Cyffredinol Cynllunio Gwlad a Thref 1987.

Bydd y cyllid hwn yn llunio dyluniad manwl o gynllun Teithio Llesol Sain Tathan a fydd yn cynnwys y cynllun project canlynol ar ôl Ebrill 2020:

Mai 2020	Cyflawni Cam 1 RSA
Mai 2020	Cais am C3 RASWAS
Mai 2020 – Mehefin 2020	Dylunio Goleuadau Stryd
Mai 2020 – Mehefin 2020	Dylunio Telematics
Mehefin 2020	Ymgorffori Gwybodaeth am y Gwasanaeth ar Luniadau Dylunio Manwl
Mehefin 2020	Gofyn am gost fanwl Gwyriad Ystadegau (os oes angen) drwy C4 RASWAS
Gorffennaf 2020 – Hydref 2020	Cyflawni Cam 2 RSA ar ôl cwblhau cynllun manwl
Tach 2020 – Rhag 2020	Gwneud Elfen Brisió'r Cynllun yn barod am Ddyfynbris
Ion 2021 - Chwef 2021	Ymarfer Dyfynbris/Tendro
Mai 2021 - Hydref 2021	Sefydlu ac Adeiladu Safle Cychwynnol
Hydref 2021	Cyflawni Cam 3 RSA
Hydref 2021	Cwblhau Gwaith Adeiladu cychwyn cyfnod cynnal 12 mis
Tachwedd 2021	Agor y Cynllun

4. ACHOS ARIANNOL

Proffil gwariant ariannol

£000oedd, prisiau alldro (gros y grant/cyfraniadau a ddangosir ar wahân isod)

	Cyn 2020/21	2020/21 rhagamcanol	2021/22	2022/23	2023/24	Yn ddiweddarach	Cyfanswm
Arolygon							
Dyluniad		36,000					36,000
Prynu Tir							
Gwaith ar Lety							
Adeiladu			440,000				440,000
Rheoli Projectau		7,843	23,529				31,372
Monitro a Gwerthuso			3,000	3,000			6,000
Hyrwyddo							
CYFANSWM GROS		43,843	466,529				513,372
Swm yr arian cyfatebol, y cyfraniad canrannol a'r ffynhonnell(au) ariannu (nodwch enw'r sefydliad)			115,000 Datblygu Adran 106 Sain Tathan				115,000
CYFANSWM NET		43,843	351,529	3,000			398,372

Proffil Gwariant Chwarterol

(Dylid cynllunio gwariant mor gynnar â phosibl yn y flwyddyn ariannol i sicrhau hyder mewn gwariant llawn. Dylai gwariant a gynllunnir ar gyfer chwarter 4 gael ei gyfyngu i leihau'r risg o danwario)

	Gwariant Rhagamcanol ar gyfer Blwyddyn Ariannol 2020-21 (mewn £000oedd)			
	Chwarter 1	Chwarter 2	Chwarter 3	Chwarter 4
Arolygon				
Dyluniad		12,000	12,000	12,000
Prynu Tir				
Gwaith ar Lety				
Adeiladu				
Rheoli Projectau	1663	1960	1960	1960
Monitro a Gwerthuso				
Hyrwyddo				
CYFANSWM GROS	1663	14060	14060	14060
Swm yr arian cyfatebol, y cyfraniad canrannol a'r ffynhonnell(au) ariannu (<i>nodwch enw'r sefydliad</i>)				
CYFANSWM NET	1663	14060	14060	14060

5. ACHOS MASNACHOL

Sut caiff y cynllun ei gaffael? Beth yw nifer a phrofiad y cyflenwyr tebygol? Beth yw'r trefniadau cytundebol allweddol; beth yw hyd y contract?

Bydd y cynllun Teithio Llesol yn cael ei gyflawni yn fewnol ac yn unol â Rheoliadau Ariannol a Gorchmynion Sefydlog y Cyngor yn ogystal â rheolau caffael.

Tîm Dylunio ac Adeiladu'r Cyngor fydd yn dylunio'r Cynllun Teithio Llesol a bydd y gwaith adeiladu yn amodol ar y llwyth gwaith a'r rhaglen gyfredol, felly caiff ei wneud naill ai gan lafur uniongyrchol y Tîm Dylunio ac Adeiladu neu caiff ei anfon i'r Eitem briodol dan Fframwaith Priffyrdd De-ddwyrain Cymru ar gyfer gystadleuaeth fechan drwy borth caffael Gwerthwchi Gymru, er mwyn cyflawni gwerth gorau.

Lle bo angen, os na ellir ymgymryd â'r gwaith dylunio yn fewnol, caiff fframwaith dylunio cydnabyddedig sy'n cydymffurfio â Chyfnodolyn Swyddogol yr Undeb Ewropeaidd ei ddefnyddio i gyflawni'r cynlluniau. Mae hyn yn unol â'r Rheoliadau Ariannol a'r Gorchmynion Sefydlog cyfredol.

Bydd y datblygwr yn cyflwyno ei ran o'r cyfleuster defnydd a rennir ger Gathering Place erbyn diwedd Rhagfyr 2020.

MONITRO A GWERTHUSO

Sut a phryd y byddwch yn mesur p'un a fu'r cynllun yn llwyddiant? Cynllun monitro ôl-gyflawni, casglu data, a thargedau perthnasol?

Bydd technoleg LoRaWAN sydd newydd ei datblygu yn cael ei hystyried ar gyfer monitro defnyddio'r llwybr. Bydd y Cyngor yn gweithio gyda busnesau lleol i hybu egwyddorion cynllunio teithio. Bydd cyfrifiadau blynyddol ar symudiadau traffig ar hyd y coridor, am gyfnod o 3 blynedd, yn cael eu cynnwys yng nghostau'r cynllun.

Bydd unrhyw safleoedd cyflogaeth newydd yn cael eu cyflyru fel bod Cynlluniau Teithio drwy'r broses Gynllunio a bydd yn ofynnol iddynt ddarparu tystiolaeth o gynnydd am gyfnod o 3 blynedd pan fydd y safleoedd yn weithredol.