

**GRANTIAU CYFALAF TRAFNIDIAETH LEOL LLYWODRAETH CYMRU AR GYFER BLWYDDYN ARIANNOL 2020-21
FFURFLEN GAIS****Y GRONFA TRAFNIDIAETH LEOL, CRONFA'R RHWYDWAITH TRAFNIDIAETH LEOL, Y GRONFA FFYRDD CADARN A'R
GRONFA TRAWSNEWID CERBYDAU ALLYRIADAU TRA ISEL**

Bydd awdurdodau lleol yn cwblhau un ffurflen i bob cynllun. Gall cynllun gynnwys un project neu becynt o brojectau cysylltiedig

Awdurdod Lleol	Cyngor Bro Morgannwg
Enw'r Cynllun	Uwchraddio Safleoedd Bysus Strategol – Gorllewin y Barri
Rhif Blaenoriaeth y Cynllun	1
Cynllun Cyfredol neu Newydd	Cynllun Cyfredol
Grant (dewiswch un)	Cronfa'r Rhwydwaith Trafnidiaeth Leol
Dyddiad y Cynllun	Dechrau: 01-Ebr-2020 Amcangyfrif o'r Dyddiad Cwblhau 31-Maw-2021
Swm y cyllid mae ei angen ar gyfer 2020-21	£289,635
Enw Cyswllt Rheolwr y Project	Kyle Phillips / Andrew Eccleshare
Rhif Ffôn Cyswllt	029 20673130 / 029 20673130
E-bost Cyswllt	KWPhillips@valeofglamorgan.gov.uk / AEccleshare@valeofglamorgan.gov.uk
Awdurdodwyd gan (e.e. Pennaeth Cyllid neu'r Gwasanaethau Trafnidiaeth)	Enw: Emma Reed Teitl y Swydd: Pennaeth Gwasanaethau Cymdogaeth a Thrafnidiaeth Llofnod:

DISGRIFIAD O'R CYNLLUN

Rhowch ddisgrifiad byr o'r cynllun. Os yw eich cais ar gyfer cynllun a fydd yn cymryd mwy na blwyddyn ariannol i'w gwblhau, mae angen disgrifiad arnom o'r cynllun cyfan a'r elfennau i'w cyflawni ym mhob blwyddyn ariannol. Dylai ceisiadau am becyn o gynlluniau gynnwys rhestr â chostau o'r projectau cysylltiedig yn nhrefn blaenoriaeth.

Atodwch fapiau lleoliad A4, lluniad(au) project(au) ac unrhyw wybodaeth ategol arall ar wahân.

Cyfeirnod Grid AO Prydain Fawr:

Yn dilyn nifer o welliannau llwyddiannus i gysgodfannau bysus yn 2018/19 a 2019/20, a gynhaliwyd ar ôl cael cyllid gan LTNF, mae Cyngor Bro Morgannwg yn dymuno parhau â'r rhaglen waith hon er budd defnyddwyr trafndiaeth eraill.

Mae'r prif goridor bysus trwy orllewin y Barri yn rhedeg o Port Road ar hyd Colcot Road, Jenner Road, Park Crescent, St Nicholas Road, system gylchu Ship Inn, a Broad Street tuag at lannau'r Barri a chanol y dref.

Mae buddsoddiad blaenorol yn y coridor strategol hwn wedi canolbwyntio ar gynnal gwasanaethau, a wasanaethir gan y gwasanaethau trawsffiniol rheolaidd canlynol y mae'r Awdurdod hwn yn eu cefnogi'n ariannol yn rhannol:

- Gwasanaeth Bws Caerdydd 96/96A (y Barri i Gaerdydd) sy'n parhau i ganol dinas Caerdydd trwy Wenfô, Croes Cwrlwys a Threlái. Rhagfynegir y bydd yn darparu ar gyfer cynnydd sylweddol yn y traffig brig ac allfrig rhwng Bro Morgannwg a chanol dinas Caerdydd fel y nodir yn y Cynlluniau Datblygu Lleol a adnewwyd.
- Gwasanaeth NAT Group 304 (Llanilltud Fawr – Caerdydd trwy'r Barri) sy'n cysylltu ag un o'r Ardaloedd Cyfle Strategol a nodwyd yng Nghynllun Gofodol Cymru (Sain Tathan), Maes Awyr Caerdydd, Ysbyty'r Barri ac Ysbyty Llandochoau, yn ogystal ag aneddiadau yn Llanilltud Fawr, Sain Tathan, y Rhws, y Barri, Dinas Powys, Llandochoau a Chaerdydd.

Yn ogystal, mae gwasanaethau bws lleol 97/97A, 98, 100, B3 a gwasanaethau cludiant ysgol amrywiol hefyd yn gwasanaethu'r coridor hwn o fewn y Barri.

Mae angen adnewyddu'r rhan fwyaf o safleoedd a chysgodfannau bysus ar hyd Jenner Road, Park Crescent a St Nicholas Road, y Barri oherwydd oedran a chyflwr y cyfleusterau, ond hefyd o ran hygyrchedd. Mae Atodiad A yn cynnwys lluniau o'r cyfleusterau

presennol ar gyfer safleoedd a chysgodfannau bysus yn yr ardal hon y mae angen eu gwella. Y safleoedd a'r cysgodfannau bysus hyn yw testun y cais hwn.

ACHOS BUSNES Y CYNLLUN

1. ACHOS STRATEGOL

Yr Achos dros Newid	
Y Sefyllfa a Materion Presennol ac yn y Dyfodol Beth yw'r materion lleol ac ehangach y bydd y cynllun hwn yn mynd i'r afael â	Mae'r coridor bysus i'r Barri ac ohoni trwy ochr orllewinol y Barri yn un o'r coridorau rhwydwaith strategol ym Mro Morgannwg. Mae safleoedd bysus yn yr ardal hon yn rhoi mynediad at wasanaethau trafndiaeth gyhoeddus sy'n cysylltu defnyddwyr ag aneddiadau

nhw yn y tymor byr a hir? Dylid cynnwys data gwaelodlin lle mae ar gael. Beth fydd yn digwydd os na chymerir camau gweithredu?

allweddol eraill (e.e. Caerdydd a Llanilltud Fawr), yn ogystal ag un o'r Meysydd Cyfle Strategol a nodwyd yng Nghynllun Gofodol Cymru (Sain Tathan).

Nid oes gan lawer o'r safleoedd bysus a nodwyd y seilwaith angenrheidiol i alluogi teithwyr sydd â nam symudedd neu sydd â phlentyn ifanc mewn cadair wthio i fynd i mewn i fws a'i adael heb anhawster. At hynny, mae rhai safleoedd bysus wedi troi'n lleoedd annymunol i gael mynediad at drafnidiaeth gyhoeddus, gyda theithwyr yn aros mewn amgylchedd digysgod ac annifyr, ac mewn mannau eraill, caiff bysus eu hatal rhag dod yn agos at ymyl y palmant oherwydd parcio anystyriol. Mae'r ffactorau hyn i gyd yn rhwystro defnydd trafnidiaeth gyhoeddus ac yn effeithio ar ddibynadwyedd gwasanaethau.

Mae'r gweithgarwch economaidd a'r cynnydd mewn twristiaeth yn y Barri ac Ynys y Barri, yn ogystal â'r cynnydd yn nifer y teithiau siopa ar lannau'r Barri oherwydd gwaith datblygu sylweddol yn yr ardal hon wedi arwain at broblemau gyda thagfeydd a mannau cyfyng lle mae bysus yn cael eu hoedi a'r amserau teithio'n cael eu hestyn am wahanol resymau megis ciwiau traffig yn atal troi i'r dde wrth gyffyrdd. Lle caiff oedi ei achosi gan barcio anystyriol, gall Tîm Gorfodi Parcio Sifil y Cyngor orfodi'r cyfyngiadau parcio sydd ar waith ar hyn o bryd.

Os na chymerir camau i fynd i'r afael â'r sefyllfa bresennol, bydd y gweithredwyr bysus yn wynebu cylch dieflig o oedi wrth i bobl gymryd amser hir i fynd ar y bysus ac yn eu gadael a chyda thagfeydd traffig, sydd oll yn gallu effeithio ar brydlondeb ar hyd y coridor bysus. Bydd hyn, yn ei dro, yn effeithio ar gostau gweithredu a phrisiau tocynnau a fydd yn atal teithwyr rhag teithio ar fws a'u hannog i newid i'r car, gan gynyddu tagfeydd traffig. Bydd seilwaith o ansawdd gwael wrth ochr y ffordd hefyd yn rhwystr i deithwyr ac mae perygl dros y tymor hwy y bydd rhaid i'r gweithredwyr leihau amllder gwasanaethau a chynyddu amserau teithio o un pen y daith i'r llall er mwyn cynnal hyfywedd masnachol y gwasanaethau.

Byddai dileu unrhyw wasanaeth bws yn cael effaith andwyol ar weithwyr shifft, siopwyr a thwristiaid sy'n dibynnu ar y gwasanaethau hyn.

	Gellir gweld lluniau o'r cyfleusterau presennol i'w hadnewyddu sy'n destun y cais hwn yn Atodiad A.
<p>Amcanion y Cynllun Beth yw amcanion y cynllun? (Dylai fod hyd at 5 neu 6 amcan a dylent ddilyn y canllawiau CAMPUS - Cyraeddadwy, Amserol, Mesuradwy, Penodol, Uchelgeisiol a Synhwyrol.)</p>	<p>Amcanion y Cynllun yw:</p> <ul style="list-style-type: none"> • Adnewyddu'r seilwaith ar isafswm o 10 safle bws yng ngorllewin y Barri (h.y. fel y nodwyd yn Atodiad A amgaeedig); efallai y bydd rhagor. • Gwella profiad teithwyr trwy ddefnyddio'r cyfleusterau safle bws penodol hyn. • Gwella mynediad at y cyfleuster safle bws i bawb, ond yn enwedig i'r rhai sydd â nam symudedd a'r rhai sy'n defnyddio cadeiriau olwyn a chadeiriau gwthio. • Gwella mynediad rhwng y safle bws a'r bws ei hun i bawb, ond yn enwedig i'r rhai sydd â nam symudedd a'r rhai sy'n defnyddio cadeiriau olwyn a chadeiriau gwthio. • Darparu gwell cyfleusterau gwybodaeth (h.y. baneri safle bws newydd gyda rhifau'r gwasanaethau cyfredol ac achosion amserlenni mwy i hwyluso gwybodaeth gan weithredwyr amrywiol).
<p>Canlyniadau'r Cynllun Beth yw'r canlyniadau penodol y bydd y cynllun yn eu cyflawni?</p>	<p>Mae amcanion y cynllun yn cynnwys y canlynol:</p> <ul style="list-style-type: none"> • Cysgodfannau bysus newydd (lle mae'r droedffordd yn ddigon llydan), gan gynnwys: <ul style="list-style-type: none"> ➤ goleuadau; ➤ casys arddangos gwybodaeth mawr; a ➤ baner safle bws. • Cyrbau uchel â mynediad hygyrch sy'n tapro yn y naill ben a'r llall; • Cyrbau isel hygyrch ar hyd y ffyrdd dynesu at safleoedd bysus. • Gosod wyneb newydd ar yr ardal aros i deithwyr gan gynnwys manau arwyneb caled i safleoedd bysus lle bo'n briodol. • Adnewyddu marciau ac arwyddion clirffyrdd.

<p>Cyd-fynd â Pholisïau a Chynlluniau Nodwch ym mha le y mae'r cynllun hwn yn cyd-fynd â pholisïau a chynlluniau lleol megis yr Aseiad Llesiant Lleol, y Cynllun Trafnidiaeth Lleol ac unrhyw bolisïau a chynlluniau cysylltiedig eraill.</p>	<p>Mae de Bro Morgannwg o Ben-y-bont ar Ogwr i Gaerdydd trwy'r Barri wedi cael ei nodi fel coridor bysus strategol ac mae'n gwasanaethu amrywiol ardaloedd twf ac, yn ei thro, wedi'i nodi yn y Cynllun Trafnidiaeth Lleol ar gyfer gwelliannau trafndiaeth gynaliadwy.</p>
<p>Cynnwys ac Ymgynghori â'r Gymuned Rhowch grynodedb o sut rydych wedi ymgysylltu â chymunedau lleol ac ymgynghori ar eich cynigion. Sut rydych chi wedi cynnwys y rhai sydd â nodweddion a ddiogelir? Sut mae'r broses hon wedi llywio dyluniad y cynllun?</p>	<p>Mae'r Cyngor:</p> <ul style="list-style-type: none"> • yn cwrdd yn rheolaidd â Grŵp Trafnidiaeth Fforwm 50+ Bro Morgannwg; • yn cyfranogi ym mhob digwyddiad 'Mae Eich Bws yn Bwysig' a drefnir gan Bus Users Cymru ym Mro Morgannwg sy'n hygyrch i bawb; • yn cynnal arolygon bodlonrwydd ar-lein rheolaidd mewn perthynas â thrafnidiaeth gyhoeddus sydd, yn ei dro, yn bwydo i mewn i ddata dangosyddion perfformiad Benchmarking Wales. <p>Nod y cynllun, sy'n seiliedig ar drafodaethau â defnyddwyr a cheisiadau gan ddefnyddwyr, ynghyd â gofynion y Ddeddf, yw gwella mynediad at gyfleusterau a gwasanaethau bysus i bawb, ond yn enwedig i'r rhai sydd â phroblemau symudedd (e.e. pobl anabl sy'n defnyddio cadeiriau olwyn neu rieni â phlant ifanc mewn cadeiriau gwthio).</p>

Cyd-fynd ag Amcanion Grant

Nodwch isod sut mae eich cynllun yn cyfrannu at yr amcanion grant perthnasol. Llenwch am y grant rydych yn gwneud cais amdano yn unig a gadewch y llall yn wag.

Enw'r Grant	Amcanion y Grant	Cyfraniad y Cynllun
Cronfa Trafnidiaeth Leol	<ul style="list-style-type: none"> • Cefnogi blaenoriaethau economaidd LIC ar gyfer swyddi a thwf, yn enwedig ar gyfer Dinas-ranbarthau, Ardaloedd Menter, Bwrdd Uchelgais Economaidd Gogledd Cymru, ardaloedd twf lleol ac ardaloedd adfywio • Lleihau anweithgarwch economaidd drwy ddarparu mynediad diogel a fforddiadwy i safleoedd cyflogaeth • Gwella ansawdd bywyd, yn enwedig i'r rhai sy'n byw mewn cymunedau difreintiedig a gwledig, drwy ddarparu trafndiaeth ddiogel a hawdd ei defnyddio i gyfleusterau a gwasanaethau allweddol • Cysylltu cymunedau a galluogi mynediad at wasanaethau allweddol 	
Cronfa'r Rhwydwaith	<ul style="list-style-type: none"> • Gwella dibynadwyedd amserau teithio ar dtrafnidiaeth gyhoeddus 	Bydd y cais hwn yn helpu i:

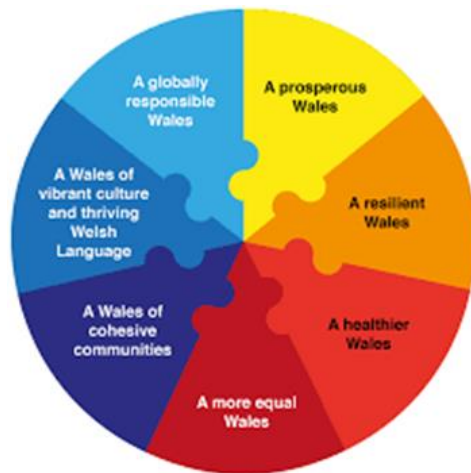
Trafnidiaeth Leol	<ul style="list-style-type: none"> • Lleihau amserau teithio ar drafnidiaeth gyhoeddus • Cysylltu cymunedau a galluogi mynediad at gyflogaeth, addysg a gwasanaethau allweddol 	<ul style="list-style-type: none"> • Wella amserau mynd i mewn i fysis a'u gadael ac felly helpu i leihau amserau teithio'r gwasanaethau bysus lleol sy'n gwasanaethu'r safleoedd bysus hyn. • Gwella'r cyfleusterau ar gyfer teithwyr sy'n aros i ddefnyddio gwasanaethau bysus lleol yn y safleoedd bysus hyn lle mae gwasanaethau bysus lleol strategol yn eu cysylltu â chymunedau eraill, yn ogystal â chanolfannau cyflogaeth, addysg ac iechyd (e.e. ardaloedd menter Sain Tathan a Maes Awyr Caerdydd, canol gwahanol drefi a dinasoedd, parciau manwerthu Croes Cwrlwys, ac ysbytai'r Barri a Llandochoau). • Cynnig gwell mynediad at y rhwydwaith bysus lleol ar gyfer trigolion sydd â symudedd cyfyngedig, a thrwy hynny eu galluogi i gael mwy o annibyniaeth a hyblygrwydd i gyrraedd gwasanaethau a chyfleusterau allweddol ar gyfer eu gweithgareddau o ddydd i ddydd. • Mynd i'r afael â llygredd a gwella ansawdd yr aer trwy newid y dull teithio o'r car i'r bus a thrwy wella llif y traffig trwy addasu mannau lle mae tagfeydd yn broblem. • Annog a hwyluso teithiau teithio llesol dros bellteroedd byr megis rhagor o deithiau cerdded byr i fannau cychwyn a gorffen taith bus.
Cronfa Ffyrdd Gwydn	<ul style="list-style-type: none"> • Mynd i'r afael â tharfau ar y rhwydwaith priffyrdd o ganlyniad i dywydd garw • Gwella perfformiad y rhwydwaith priffyrdd trwy wella dibynadwyedd teithiau ac amserau teithiau i annog pobl i newid i drafnidiaeth gynaliadwy. 	
Cronfa Trawsnewid Cerbydau Allyriadau Tra Isel	<ul style="list-style-type: none"> • Darparu seilwaith codi tâl ar gyfer tacsis a cherbydau llogi preifat • Mannau gwefru cerbydau trydan – yn benodol mewn ardaloedd trefol 	

	<p>Ile mae modd cefnogi amrywiaeth eang o anghenion gwefru cerbydau trydan</p> <ul style="list-style-type: none">• Darparu Cerbydlu Gwyrdd	
--	--	--

2. ACHOS TRAFNIDIAETH

Cyfraniad at Nodau Lles

Rhaid i gynlluniau trafndiaeth geisio sicrhau eu bod yn cyfrannu cymaint â phosibl at y nodau lles. Rhowch grynodedeb o effeithiau'r cynllun ar y nodau lles. Dylai hyn gael ei lywio gan asesiadau effaith statudol ac anstatudol y cynllun.



Nod Lles	Effaith (dewiswch un ar gyfer pob nod)
Cymru ffyniannus	Cadarnhaol
Cymru gydnerth	Cadarnhaol
Cymru iachach	Cadarnhaol
Cymru fwy cyfartal	Cadarnhaol
Cymru o gymunedau cydlynol	Cadarnhaol
Cymru â diwylliant bywiog lle mae'r iaith Gymraeg yn ffynnu	Cadarnhaol
Cymru sy'n gyfrifol yn fyd-eang	Cadarnhaol

Gwerth am Arian

Esboniwch pa gamau a gymerwyd i sicrhau y cadwyd prisiau mor isel â phosibl ac i fesur a fydd y cyllid y gofynnwyd amdano yn rhoi gwerth am arian. Dylid cynnwys y Gymhareb Buddion/Cost (CBC) os yw'n hysbys:

Bydd y cynllun yn cael ei reoli gan Dîm Dylunio ac Adeiladu'r Cyngor gyda'r Tîm Trafnidiaeth Teithwyr yn gleient iddo.

Bydd y cysgodfannau bysus newydd yn cael eu caffael trwy GwerthwchiGymru, a fydd yn cynnwys gwaith gosod ar ôl cwblhau unrhyw waith sifil gofynnol y mae'r Cyngor yn ei wneud.

Asesiad o'r Effaith

Rhowch grynodedb o effeithiau disgwylidig y cynllun, ar bwy yr effeithir a sut, a thystiolaeth ategol ansoddol/meintiol allweddol. Dylid ystyried yr effeithiau a nodir isod bob amser, ond nid yw'r rhestr yn hollgynhwysol a gall effeithiau eraill fod yn berthnasol. Gall effeithiau fod yn gadarnhaol, yn negyddol neu'n niwtral, a dylent ystyried pob defnyddiwr gan gynnwys y rhai â nodweddion a ddiogelir.

Nod Lles	Effeithiau	Sut mae'r cynllun yn lleihau effeithiau negyddol ac yn gwneud y mwyaf o effeithiau cadarnhaol?
Cymru ffyniannus <i>Cymdeithas arloesol, gynhyrchiol a charbon isel sy'n cydnabod y cyfyngiadau sydd ar yr amgylchedd byd-eang ac sydd, o ganlyniad, yn defnyddio adnoddau'n effeithlon ac yn gymesur (gan gynnwys</i>	<ul style="list-style-type: none"> Newidiadau mewn cynhyrchiant: argaeledd gweithlu addas ar gyfer cyflogwyr, a newidiadau mewn effeithiau cydgrynhoi. Costau trafndiaeth: costau ariannol a delir gan y rhai sy'n teithio e.e. costau gweithredu cerbydau, tollau, a ffioedd trafndiaeth gyhoeddus. Damweiniau: cost damweiniau. 	<p>Nod y cynllun yw lleihau effeithiau negyddol ac yn gwneud y mwyaf o effeithiau cadarnhaol trwy'r canlynol:</p> <ul style="list-style-type: none"> Gwella mynediad at/o wasanaethau bysus lleol a allai, yn ei dro, gynorthwyo i newid dulliau teithio o gar preifat i drafndiaeth gyhoeddus. Yn ei dro, gall hyn gynyddu elw o'r prisiau a gymerir a gallai arwain at ostyngiadau mewn prisiau.

<p><i>gweithredu ar newid yn yr hinsawdd), ac sy'n datblygu poblogaeth fedrus ac addysgedig mewn economi sy'n creu cyfoeth ac yn cynnig cyfleoedd cyflogaeth, gan alluogi pobl i fanteisio ar y cyfoeth a grëir trwy sicrhau gwaith boddhaol.</i></p>	<ul style="list-style-type: none"> • Tir: a yw'r cynllun yn lleihau swm y tir amaethyddol? A yw'n agor safleoedd datblygu? • Costau cyfalaf: i'r sector cyhoeddus, i'r sector preifat o'r cynllun ei hun ac o'r effeithiau • Costau refeniw: i'r sector cyhoeddus, i'r sector preifat, ac i ddefnyddwyr y cynllun ei hun ac o'r effeithiau • Newidiadau i'r amser teithio: ar draws pob dull yr effeithir arno ar gyfer defnyddwyr y cynllun a rhai nad ydynt yn ei ddefnyddio. • Newidiadau i ddibynadwyedd amser teithiau: newidiadau yn amrywiad amserau teithio rhwng adegau'r dydd a rhwng teithiau a wneir ar yr un pryd bob dydd. • Economi leol: sut mae'r cynllun yn effeithio ar y sectorau yn yr economi leol? • Mynediad at wasanaethau: effaith ar deithiau i wasanaethau allweddol fel cyfleusterau iechyd, ysgolion • Mynediad at gyflogaeth: nifer y swyddi mae pobl yn gallu eu cyrraedd a beth yw'r amser teithio 	<ul style="list-style-type: none"> • Gwella mynediad diogel at y safle bws ac ohono, a rhwng y safle bws a'r bws a fydd, yn ei dro, yn lleihau'r posibilrwydd y bydd damweiniau wrth fynd ar y bws neu ei adael, yn enwedig i'r rhai sydd â phroblemau symudedd. • Gwella amserau teithiau gwasanaeth trwy helpu i gyflymu'r amser a gymerir i fynd ar fws a'i adael sy'n angenrheidiol wrth y safleoedd hyn. • Gwella amserau teithio i ddefnyddwyr eraill y ffordd gan y gellir lleihau'r amser a dreulir gan fysis wrth y safleoedd bysus hyn trwy well hygyrchedd yn seilwaith y safleoedd bysus a fydd, yn ei dro, yn cyflymu llif y traffig. • Gwella mynediad at safleoedd datblygu arfaethedig ac ohonynt ar hyd coridor deheuol Bro Morgannwg (e.e. tir sy'n gyfagos i Faes Awyr Caerdydd), yn ogystal ag ardaloedd menter presennol LIC ym Maes Awyr Caerdydd a Sain Tathan. • Gwella mynediad at y safleoedd canlynol gan ddarparu gwasanaethau allweddol trwy wasanaethau bysus lleol sy'n gwasanaethu'r safleoedd bysus hyn: <ul style="list-style-type: none"> ○ Cyflogaeth (e.e. Ardaloedd Menter Maes Awyr Caerdydd a Sain Tathan, yn ogystal â pharciau manwerthu/diwydiannol amrywiol, canol trefi amrywiol a chanol dinasoedd ar lwybrau a wasanaethir) ○ Addysg (e.e. Ysgol Gyfun Llanilltud Fawr, Ysgol Uwchradd Whitmore, Ysgol Uwchradd Pencoedtre, ysgolion cynradd amrywiol, Caerdydd a Choleg y Fro, Prifysgol Caerdydd a Phrifysgol De Cymru, Caerdydd. ○ Iechyd (e.e. Ysbyty Cymuned y Barri, Ysbyty Prifysgol Llandochoau ac amryw ganolfannau iechyd, optegwyr a fferyllwyr ac ati).
---	---	---

		<ul style="list-style-type: none"> ○ Siopa (e.e. Croes Cwrlwys, canol tref y Barri a'r Glannau, canol tref Pen-y-bont ar Ogwr, Canol Dinas Caerdydd, Parc Manwerthu Bae Caerdydd a Chanol Tref Llanilltud Fawr.
<p>Cymru gydnherth <i>Cenedl sy'n cynnal ac yn gwella amgylchedd naturiol bioamrywiol gydag ecosystemau iach sy'n cynnal cydnherthedd cymdeithasol, economaidd ac ecolegol a'r gallu i addasu i newid (er enghraifft, newid yn yr hinsawdd).</i></p>	<ul style="list-style-type: none"> • Sŵn: a oes unrhyw un yn sylwi ar newid mewn lefelau sŵn • Bioamrywiaeth: a oes effaith ar fywyd gwyllt a nifer y rhywogaethau • Amgylchedd dŵr: a oes effaith ar gyrsiau dŵr • Gwerthoedd opsiynau a dim defnydd: a yw'r cynllun yn darparu dewisiadau amgen ar gyfer teithiau cyfredol ac a yw'n newid gwydnwch y system drafndiaeth 	<p>Gan fod y cynllun arfaethedig hwn hefyd yn ceisio annog newid dulliau teithio o geir preifat i wasanaethau bysus lleol trwy wella'r cyfleusterau aros wrth safleoedd bysus, bydd gostyngiad mewn traffig yn helpu i leihau sŵn traffig ar y ffyrdd ar hyd y llwybrau'n gyffredinol, yn ogystal ag wrth safleoedd bysus penodol gan na fydd rhaid i fysus aros mor hir i deithwyr fynd arnynt.</p> <p>Nid oes unrhyw effaith uniongyrchol ar fioamrywiaeth ond gan fod nod y cynllun yw annog newid dulliau teithio o geir i drafndiaeth gyhoeddus, bydd yn helpu i leihau allyriadau carbon.</p> <p>Bydd unrhyw waith sifil ar safleoedd bysus yn ystyried lliffoedd draenio.</p>
<p>Cymru iachach <i>Cymdeithas sy'n gwneud y gorau o lesiant corfforol a meddyliol pobl ac sy'n deall pa ddewisiadau ac ymddygiadau sydd o fudd i'w hiechyd yn y dyfodol.</i></p>	<ul style="list-style-type: none"> • Gweithgarwch corfforol: maint y cerdded, beicio ac ymarfer corff arall a wneir gan bobl. • Damweiniau: nifer a difrifoldeb anafiadau • Diogelwch: pa mor ddiogel mae pobl yn teimlo • Ansawdd teithio: er enghraifft, pa mor gyfforddus yw'r cerbyd a chyfleusterau cyrchu gwybodaeth • Ansawdd aer: a oes newidiadau yn ansawdd yr aer • Asesiad o'r Effaith ar Iechyd 	<p>Bydd buddsoddi yn y seilwaith ar hyd y coridor arfaethedig ac mewn cyrchfannau allweddol yn annog newid mewn dulliau teithio o ddefnyddio ceir i ddefnyddio bysus, gan leihau lefelau llygredd lleol a gwella ansawdd yr aer yn lleol. Bydd newid y dull teithio o ddefnyddio ceir i ddefnyddio bysus, a lleihau swm y traffig, hefyd yn annog ac yn hwyluso teithio llesol dros bellteroedd byr megis rhagor o deithiau cerdded i fannau cychwyn a gorffen taith y bws.</p> <p>Bydd cysgodfannau newydd yn gwbl dryloyw ac wedi'u goleuo'n llawn o'u cymharu â chysgodfannau presennol nad ydynt felly. Bydd hyn, yn ei dro, yn helpu i wella'r ymdeimlad o ddiogelwch wrth y safleoedd bysus hyn.</p>

		<p>Gan mai nod y gwaith sifil arfaethedig yw gwella mynediad a'i gwneud yn haws i bob person, ond yn enwedig i bobl sydd â nam symudedd, bydd yn helpu i leihau'r posibilrwydd o ddamweiniau wrth gyrchu gwasanaethau.</p> <p>Bydd lleihad mewn tagfeydd traffig yn y manau cyfyng allweddol yn arwain at fuddion amgylcheddol ehangach gan gynnwys gostyngiadau mewn allyriadau carbon sy'n gysylltiedig â thraffig, gwelliannau i ansawdd aer lleol a manau cyhoeddus mwy deniadol.</p> <p>Bydd gwella dibynadwyedd a phrydlondeb y gwasanaethau bysus, yn ogystal â mynediad at y rhwydwaith bysus lleol trwy welliannau seilwaith, yn sicrhau buddion ehangach i drigolion lleol o ran eu galluogi i ddefnyddio'r gwasanaethau bysus i gyrraedd cyfleusterau a gwasanaethau lleol fel rhan o'u gweithgareddau arferol o ddydd i ddydd.</p> <p>Mae gwella dibynadwyedd a mynediad at wasanaethau bysus prif ffrwd, fel Gwasanaeth 304 N.A.T. Group a Gwasanaeth 96 Bws Caerdydd, yn cynnig ffordd fwy cost-effeithiol ac ecologyfeillgar o gyflawni'r amcan hwn. Mae'n fwy derbyniol yn gymdeithasol i drigolion sydd â symudedd cyfyngedig, gan eu bod yn gallu cael mwy o hyblygrwydd wrth deithio i gyrraedd gwasanaethau a chyfleusterau amrywiol a gall helpu hefyd mewn ymdrechion i fynd i'r afael ag effeithiau negyddol unigedd ar iechyd.</p>
<p>Cymru fwy cyfartal <i>Cymdeithas sy'n galluogi pobl i wireddu eu potensial ni waeth beth yw eu cefndir neu eu hamgylchiadau (gan gynnwys</i></p>	<ul style="list-style-type: none"> • Fforddiadwyedd: a oes unrhyw newid i'r costau teithio sy'n cael eu talu gan ddefnyddwyr • Aseiad o'r effaith ar gydraddoldeb, amrywiaeth a hawliau dynol 	<p>Ni chaiff y cynllun hwn effaith ar unwaith ar gostau teithio a godir gan weithredwyr gwasanaethau bysus lleol sy'n gwasanaethu'r safleoedd bysus hyn. Fodd bynnag, gan fod y cynllun yn ceisio annog newid dulliau teithio o geir preifat i ddarpariaeth</p>

<p><i>eu cefndir a'u hamgylchiadau economaidd-gymdeithasol).</i></p>		<p>gwasanaethau bysus lleol, gallai cynnydd yn y defnydd o'r rhain arwain at gynnig prisiau rhatach yn y dyfodol.</p> <p>Nod y cynllun yw darparu cyfleusterau sy'n hygyrch i bob person ni waeth gallu, hil, rhywedd neu gyfeiriadedd rhywiol y person.</p>
<p>Cymru o gymunedau cydlynol <i>Cymunedau deniadol, hyfyw, diogel a chydgyssylltiedig.</i></p>	<ul style="list-style-type: none"> Gwahanu: a yw unrhyw grwpiau o bobl yn cael eu gwahanu oddi wrth eraill neu gyfleusterau maent yn eu defnyddio'n rheolaidd Asesiad o'r effaith wledig 	<p>Mae'r cyfleusterau presennol yn anodd i rai defnyddwyr (e.e. pobl â nam symudedd a nam ar eu golwg) sydd o ganlyniad yn rhwystro pobl rhag defnyddio'r gwasanaeth bysus lleol yn yr ardal hon. Nod y cynllun hwn yw cywiro'r sefyllfa hon.</p> <p>Bydd y cynllun hwn yn gwella mynediad at wasanaethau trafndiaeth i'r ardal hon ac ohoni sydd hefyd yn gwasanaethu cymunedau ac ardaloedd gwledig (e.e. Arfordir Treftadaeth Bro Morgannwg).</p>
<p>Cymru â diwylliant bywiog lle mae'r iaith Gymraeg yn ffynnu <i>Cymdeithas sy'n hyrwyddo ac yn gwarchod diwylliant, treftadaeth ac iaith Cymru, ac sy'n annog pobl i gyfranogi yn y celfyddydau ac mewn chwaraeon a hamdden.</i></p>	<ul style="list-style-type: none"> Tirwedd: a oes effaith weledol neu arall ar y dirwedd Treflun: a oes effaith weledol neu arall ar y treflun Amgylchedd hanesyddol: a oes unrhyw newidiadau mewn ardaloedd o ddiddordeb hanesyddol Asesiad o'r effaith ar y Gymraeg 	<p>Mae'r cynllun arfaethedig yn cynnwys darparu cysgodfannau modern ar safleoedd bysus (yn ddelfrydol wedi'u gwneud o ddur distaen a gwydr yn unol â chynlluniau lliw Trafnidiaeth Cymru er mwyn eu diogelu ar gyfer y dyfodol). Bydd hyn yn welliant sylweddol i'r cyfleusterau presennol ac yn gwella'r effaith weledol ar yr ardal.</p> <p>Bydd unrhyw wybodaeth ar faneri safleoedd bysus a roddir fel rhan o'r cynllun hwn yn ddwyieithog yn Gymraeg a Saesneg yr un mor gyfartal.</p>
<p>Cymru sy'n gyfrifol yn fyd-eang <i>Cenedl sydd, wrth wneud unrhyw beth i wella llesiant economaidd, cymdeithasol, amgylcheddol a diwylliannol Cymru, yn ystyried a fydd</i></p>	<ul style="list-style-type: none"> Nwyon tŷ gwydr: a oes newid o ran swm y nwyon tŷ gwydr sy'n cael eu hallyrru 	<p>Nid oes unrhyw effaith uniongyrchol, ond gallai fod modd lleihau allyriadau carbon trwy annog newid dulliau teithio o geir preifat i wasanaethau bysus lleol a thrwy helpu i gyflymu llif traffig trwy lleihau'r amser a gymerir i fynd ar fysus a'u gadael wrth safleoedd bysus.</p>

<i>gwneud y fath beth yn gwneud cyfraniad cadarnhaol at lesiant byd-eang a'r gallu i addasu i newid (er enghraifft, y newid yn yr hinsawdd).</i>		
--	--	--

3. ACHOS RHEOLI

A ellir cyflawni'r cynllun? Beth yw'r risgiau?

Rhaid darparu cynllun project sy'n nodi amserlenni ar gyfer gweithgareddau a cherrig milltir allweddol ar gyfer pob cynllun sy'n briodol i'r raddfa, y cymhlethdod a'r risgiau sy'n gysylltiedig â'r cynllun. Pan fo cyfnodau allweddol/cerrig milltir wedi'u cyrraedd/cwblhau, nodwch y dyddiad lle bo'n berthnasol. Dylid darparu o leiaf y canlynol lle maen nhw'n berthnasol i'r cynllun: gwybodaeth am y dyluniad; amseru prosesau statudol/caniatâd cynllunio; caffael tir; caffael; adeiladu; ac agor a chwblhau'r cynllun.

Rhaid cynnwys gwybodaeth am risgiau i fesurau cyflawni a lliniaru sydd ar waith neu yn yr arfaeth.

Er bod angen adnewyddu nifer o safleoedd bysus ym Mro Morgannwg, mae'r cais hwn wedi nodi nifer o safleoedd bysus y gellir eu hadnewyddu o fewn y flwyddyn.

Bydd y gwaith yn cael ei reoli gan Dîm Dylunio ac Adeiladu'r Cyngor gyda'r Tîm Trafnidiaeth Teithwyr yn gleient iddo.

Cynllun y Project (amcangyfrif)

- Ch1/Ch2 (2020-21) = Dyluniad manwl
- Ch3/Ch4 (2020/21) = Rheoli Projectau/Contractau
- Ch3/Ch4 (2020-21) = Goruchwyllo ac adeiladu safleoedd

Sylwer:

- Mae'r amserlenni uchod yn dibynnu ar ba bryd/os bydd cyllid ar gael.
- Mae'n bosibl y bydd tywydd gwael yn oedi neu'n estyn y gwaith adeiladu ac mae'n bosibl na chaiff y cynllun ei gwblhau o fewn yr amserlen arfaethedig. Bydd y Cyngor yn sicrhau bod digon o fesurau wrth gefn yn cael eu cynnwys wrth ystyried y dyddiad dechrau cytunedig.
- Gellir codi gwrthwynebiadau yn ystod y broses ymgynghori a gallent arwain at oedi wrth osod safle bws neu godi cysgodfan newydd ar safle bws. Bydd y Cyngor yn cydweithio'n agos â'r gweithredwr bysus a thrigolion a busnesau lleol ynghylch y rhaglen waith.
- Mae'n bosibl y bydd yr effaith ar ecoleg leol yn ystod gwaith adeiladu neu ailwynebu yn cael effaith niweidiol ar gynefinoedd lleol a'r system ddraenio. Ystyri'r hyn fel rhan o ddyluniad manwl y cynllun hwn.
- Gallai fod oedi cyn derbyn deunyddiau seilwaith a chysgodfannau bysus newydd wrth aros am gyflenwyr allanol.

4. ACHOS ARIANNOL**Proffil gwariant ariannol**

£000oedd, prisiau alldro (gros y grant/cyfraniadau a ddangosir ar wahân isod)

	Cyn 2020/21	2020/21 rhagamcanol	2021/22	2022/23	2023/24	Yn ddiweddarach	Cyfanswm
Arolygon	£0	£0					
Dyluniad	£0	£11,600					£11,600
Prynu Tir	£0	£0					
Gwaith ar Lety	£0	£0					
Adeiladu	£115,000	£250,000					£250,000
Rheoli Projectau (sy'n cynnwys goruchwylio safle a CDM)	£0	£26,750					£26,750
Monitro a Gwerthuso	£0	£0					
Hyrwyddo (sy'n cynnwys baneri safleoedd bysus)	£0	£1,285					£1,285
CYFANSWM GROS	£115,000	£289,635					£289,635
Swm yr arian cyfatebol, y cyfraniad canrannol a'r ffynhonnell/ffynonellau ariannu (nodwch enw'r sefydliad)	£30,000 (A106)	£0					
CYFANSWM NET	£145,000	£289,635					£289,635

Proffil Gwariant Chwarterol

(Dylid cynllunio gwariant mor gynnar â phosibl yn y flwyddyn ariannol i sicrhau hyder mewn gwariant llawn. Dylai gwariant a gynllunnir ar gyfer chwarter 4 gael ei gyfyngu i leihau'r risg o danwario)

	Gwariant Rhagamcanol ar gyfer Blwyddyn Ariannol 2020-21 (mewn £000oedd)			
	Chwarter 1	Chwarter 2	Chwarter 3	Chwarter 4
Arolygon				
Dyluniad	£5,800	£5,800		
Prynu Tir				
Gwaith ar Lety				
Adeiladu			£125,000	£125,000
Rheoli Projectau			£13,375	£13,375
Monitro a Gwerthuso				
Hyrwyddo				£1,285
CYFANSWM GROS	£5,800	£5,800	£138,375	£139,660
Swm yr arian cyfatebol, y cyfraniad canrannol a'r ffynhonnell(au) ariannu (<i>nodwch enw'r sefydliad</i>)				
CYFANSWM NET	£5,800	£5,800	£138,375	£139,660

5. ACHOS MASNACHOL

Sut caiff y cynllun ei gaffael? Beth yw nifer a phrofiad y cyflenwyr tebygol? Beth yw'r trefniadau cytundebol allweddol; beth yw hyd y contract?

Bydd y cynllun yn cael ei reoli gan Dîm Dylunio ac Adeiladu mewnol y Cyngor gyda'r Tîm Trafnidiaeth Teithwyr yn gleient iddo.

Bydd y cysgodfannau bysus newydd yn cael eu caffael trwy borth caffael ar-lein GwerthwchiGymru, a fydd yn cynnwys gwaith gosod ar ôl cwblhau unrhyw waith sifil gofynnol y mae'r Cyngor yn ei wneud.

Yn dilyn tendrau blaenorol am gysgodfannau ar gyfer safleoedd bysus, mae Clear Channel UK a'r cwmni lleol Bus Shelters Ltd ill dau wedi llwyddo i sicrhau gwahanol archebion gan yr awdurdod hwn. Mae'r ddau gyflenwr hyn yn brofiadol iawn yn y fath waith (h.y. gweithgynhyrchu, cyflenwi a gosod). Nod y contract fydd gweithgynhyrchu, cyflenwi a gosod y cysgodfannau erbyn diwedd mis Mawrth 2021 gyda chontract glanhau ychwanegol am hyd at 4 blynedd.

MONITRO A GWERTHUSO

A oes cynllun monitro a gwerthuso wedi'i baratoi?

Os oes, rhowch fanylion isod neu atodwch ddogfennau perthnasol fel tystiolaeth. Beth yw'r data sylfaenol a'r targedau perthnasol?

Gwneir y gwaith monitro yn y ffyrdd canlynol:

1. Bydd nifer y teithwyr sy'n defnyddio pob safle bus yn cael ei nodi cyn cynnal y gwaith gwella ar gyfer amserau/dyddiad penodol (2020).
2. Bydd nifer y teithwyr sy'n defnyddio pob safle bus yn cael ei nodi cyn cynnal y gwaith gwella ar gyfer amserau/dyddiad penodol (h.y. yr un dyddiad ac amserau ond yn 2022 ar ôl cwblhau'r gwaith).
3. Caiff adborth am y gwaith gwella a wneir wrth y safleoedd bysus ei gasglu gan ddefnyddwyr trwy gynnal yr arolwg uchod yn 2022 ar ôl cwblhau'r gwaith. Targed o 90% o ymatebwyr naill ai'n fodlon neu'n fodlon iawn ar y gwaith a wnaed wrth eu safle bus lleol.

A oes unrhyw waith monitro neu werthuso eisoes wedi'i wneud?

Os oes, rhowch fanylion isod neu atodwch unrhyw ddogfennau perthnasol i'r cais hwn fel tystiolaeth.

Nid hyd yn hyn wrth gyflwyno'r cais. Penderfyniad bwrdd gwaith wedi'i seilio ar wybodaeth am yr ardal a'r safleoedd bysus y mae angen eu gwella.