



CRYNODEB CYNLLUN GWELLA CYNGOR BRO MORGANNWG

ADOLYGIAD PERFFORMIAD yn 2016-17

Cymunedau
Cryf â
Dyfodol
Disglair



CYFLWYNIAD

Mae Rhan 2 o'r asesiad o berfformiad y Cynllun Gwella'n ymdrin â'n llwyddiant o ran cyflawni'n Hamcanion Gwella o'r llynedd yn unol â'r hyn sydd wedi'i nodi yn ein Cynllun Gwella Rhan 1: Amcanion Gwella 2016/17. Mae'r adolygiad cyntaf yn Rhan 2 yn adroddiad manwl ac mae'r ddogfen hon yn cynnwys crynodeb o'r adolygiad yn ei gyfanrwydd.

Sut gwnaethon ni yn erbyn ein Hamcanion Gwella?

Er gwaethaf yr heriau i'r Cyngor yn ystod y cyfnod, penderfynom ein bod wedi cyflawni'r rhan fwyaf o'r deilliannau a bennom i'n hunain.

Amcanion Gwella 2016/17	Canlyniadau Llesiant Cynllun Corfforaethol (2016-20)	Gwerthusiad yr Awdurdod Lleol
Lleihau tlogi ac allgáu cymdeithasol.	● Bro Ddiogel a Chynhwysol.	Wedi'i gyflawni
Hyrwyddo adfywio, twf economaidd a chyflogaeth.	● Bro sy'n gyfrifol yn amgylcheddol ac yn ffynnu	Wedi'i gyflawni
Codi safonau cyflawni yn gyffredinol.	● Bro uchelgeisiol a bywiog o ran diwylliant	Wedi'i Gyflawni'r Rhannol
Annog a hyrwyddo ffordd o fyw actif ac iach.	● Bro iach ac actif	Wedi'i gyflawni
Cyflawni rhaglen trawsnewid y Cyngor, Ail-lunio. Gwasanaethau, er mwyn ei alluogi i ddiwallu anghenion dinasyddion yn y dyfodol a hynny ynghanol heriau ariannol sylweddol.	● Iechyd Corfforaethol / Cynllunio Integredig	Wedi'i gyflawni



Trosolwg o Berfformiad Bro Morgannwg 2016/17 - Blwyddyn Adolygu – Ein Cyflawniadau Allweddol

Canlyniad Llesiant 1: Bro Gynhwysol a Diogel



Mae 'Cael y Fro Ar-lein' yn cefnogi preswylwyr y Fro i ddatblygu eu sgiliau digidol. Yn ystod chwarter olaf 2016/17 aeth 249 o aelodau o'r cyhoedd i sesiynau galw heibio 'Cael y Fro Ar-lein' ac mae 131 o bobl wedi dod yn Bencampwyr Digidol.

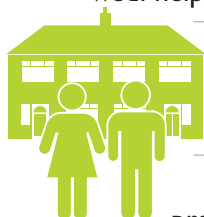
Ers i'r Gwasanaethau Rheoliadol a Rennir ddarparu un rhif ffôn, mae cwsmeriaid wedi llwyddo i ddefnyddio'r gwasanaeth yn well ac mae wedi'n galluogi i reoli'n hadnoddau'n effeithiol i ateb galw gan y cwsmeriaid.

Mae ein Rhaglen Cymunedau yn Gyntaf yn helpu cleientiaid i fanteisio ar gyfleoedd cyflogaeth a chynghor a chymorth o ran lles. Yn ystod 2016/17, nododd 148 o gleientiaid eu bod yn teimlo'n fwy hyderus i wrth chwilio am swydd a chafodd 60 swydd o ganlyniad i'r cymorth a gawson nhw. Cafodd 24% o gleientiaid gymorth i gael cynghor ar ddyled ac roedd 76% yn teimlo eu bod yn gallu ymdopi'n well gyda phroblemau lles ar ôl cael cymorth gennym.

Grantiau Cyfleusterau i'r Anabl – ar gyfartaledd mae gwaith yn cael ei gwblhau o fewn 167 o ddiwrnodau o gymharu â 178 o ddiwrnodau'r flwyddyn flaenorol, felly rydym yn y 4ydd safle yng Nghymru. Mae Boddhad Cwsmeriaid yn parhau i fod yn uchel ar 97%.



Mae pecyn cymorth i fapio'r gymuned sy'n hawdd ei ddefnyddio wedi cael ei hyrwyddo ac mae wedi helpu cymunedau i adnabod asedau cymunedol, adnoddau, sgiliau ac anghenion y dyfodol.



Yn rhan o raglen adeiladu tai cyngor newydd, bydd tri byngalo a phump o gartrefi newydd yn cael eu cwblhau yn fuan yn Gibbonsdown. I oedolion a phlant sydd ag anableddau y mae'r rhain yn y lle cyntaf i wneud gwahaniaeth i'w bywydau.

Yn rhan o raglen Adnewyddu Ardal Castleland, mae gwaith wedi'i gwblhau ar 100% o'r safleoedd preswyl a masnachol. Mae'r rhaglen hon wedi galluogi trosi siopau gwag yn eiddo preswyl.

Deilliant Lles 2: Bro sy'n Gyfrifol yn Amgylcheddol ac sy'n Ffynnu

Bydd "y Fargen Ddinesig" yn ennyn twf economaidd ym mhob rhan o Brifddinas-ranbarth Caerdydd drwy hybu nifer y swyddi a grëir a ffyniant drwy fuddsoddi mewn seilwaith a chymorth ym mhob un o'r 10 awdurdod lleol yn y rhanbarth.



Ymhlith uchafbwyntiau'r rhaglen y mae gwelliannau i'r Brif Stryd, y Barri, gan gynnwys adnewyddu gweddau blaen siopau, gwaith i drosi siop at ddefnydd preswyl a gwaith newid pryd a gwedd 27 o safleoedd preswyl. Ar Heol Holltwn, bu gwaith adnewyddu i bedwar safle masnachol. Yn ein Harolwg Barn Gyhoeddus, nododd 61.4% o ymatebwyr fod Heol Holltwn naill ai'n dda neu'n eithaf da.



Yn ystod 2016/17, cafodd rhwng 30% a 40% o'r gwaith i ddatblygu tai yn y Fro eu pennu'n dai fforddiadwy (332 o safleoedd fforddiadwy) ac mae hynny wedi galluogi'r Cyngor i adeiladu rhagor o dai fforddiadwy.

Yn ystod 2016, cynyddodd niferoedd ymwelwyr â Bro Morgannwg i 3.97 miliwn gan adlewyrchu'r ffaith ei bod yn ardal boblogaidd i ymwelwyr drwy gydol y flwyddyn. Denodd Ynys y Barri fwy na 388,000 o ymwelwyr yn ystod 2016 gan gyfrannu £13.9 miliwn at yr economi leol.



Cadarnhaom fwy na £9.7 o fuddsoddiadau cymunedol Adran 106 ac mae hynny wedi helpu i dalu am broiectau proffil uchel fel dosbarth meithrin newydd yn Ysgol Gynradd Gwenfo, man chwarae newydd yn Plassey Square, cynllun goleuadau ym Mhenarth, a llwybrau seiclo a mannau parcio yn y Barri, Penarth, a Llandochoau.

Mae 65.33% o'r gwastraff rydym yn ei gasglu'n cael ei ailgylchu, ac mae hynny'n uwch na'r targed statudol o 58%. Yn hynny o beth rydym yn yr wythfed safle yng Nghymru.



Parhaom â'n hymgyrch lwyddiannus yn erbyn tyllau yn y ffordd, "The Big Fill" (ffeithlun 69) yn ystod 2016 a gwariom bron i £400,000 ar fwy na 2,500 o dyllau yn y ffordd. Mae hynny wedi cyfrannu at leihau cyfanswm cost honiadau atebolrwydd yn erbyn y Cyngor am ddifrod i gerbydau (£24,646 yn 2015/16 o'i chymharu â £16,245 yn 2016/17).

Canlyniad Llesiant 3: Bro Uchelgeisiol a Bywiog o ran Diwylliant



Mae'r bwlch rhwng cyrhaeddiad plant sy'n cael prydau ysgol a ddim a'r sawl nad ydynt yn gymwys wedi parhau i leihau'n gyflymach yn y Fro nag yng Nghymru ar gyfartaledd.

Mae Pobl Ifanc nad ydynt Mewn Addysg, Cyflogaeth na Hyfforddiant wedi gostwng eto am y nawfed blwyddyn i 1.6% ac mae hynny'n rhagori ar y Ffigwr Gyfartalog ledled Cymru o 2.0%.

Rydym yn parhau i weld tueddiad o gynnydd yn y gyfran o ddisgyblion yng Nghyfnod Allweddol 2 a gyrhaeddodd yn well na'r lefel ddisgwyliedig yn y pynciau craidd Mathemateg, Saesneg/Cymraeg a Gwyddoniaeth (92.7% ym mlwyddyn academaidd 2015/16, ail yng Nghymru).



Mae presenoldeb disgyblion mewn ysgolion uwchradd yn parhau i gynyddu (o 94.7% i 95%, ail yng Nghymru). Gwnaethom ysgolion cynradd â'r llynedd, a 95.3% oedd y ffigur ar gyfartaledd. Roedd y ffigur hon yn bumed orau yng Nghymru unwaith eto.



Cafodd y Ganolfan Dysgu Agored ei hagog yn llwyddiannus ym mis Tachwedd 2016 a bu'n fodd darparu cyfleusterau dysgu celf o'r radd flaenaf ar gyfer preswylwyr o bob oed. Bu camau cadarnhaol ymlaen o ran gwaith i ddatblygu rhwydwaith o lyfrgelloedd dan reolaeth cymunedau ac mae pum llyfrgell wedi trosglwyddo i reolaeth gymunedol.

Rydym wedi ymgysylltu â rhagor o ddysgwyr oedolion i wella sgiliau a chyfleoedd a 96% oedd y gyfradd lwyddo i ddysgwyr oedd yn oedolion ar gyrsiau achrededig. Mae hynny'n cynrychioli gwelliant o 10% o'i gymharu â'r flwyddyn flaenorol.

Cafodd pob ysgol a gafodd ei harolygu gan Estyn ddyfarniad da neu well ar sail eu perfformiad presennol a rhagolygon gwella.

Mae disgyblion Anghenion Dysgu Ychwanegol yn cyflawni canlyniadau uwch o'u cymharu â gweddill Cymru ym mhob un o gyfnodau allweddol y cwricwlwm.

Buom yn ymgynghori ar ein Cynllun Strategol y Gymraeg mewn Addysg at 2017-20 ac fe'i cyflwynom i Lywodraeth Cymru ei gymeradwyo. Ar ôl ein hymgynghoriad, mabwysiadwyd hefyd ein Strategaeth Hyrwyddo'r Iaith Gymraeg i gefnogi gweledigaeth Llywodraeth Cymru o godi'r nifer sy'n siarad Cymraeg i filiwn ledled Cymru erbyn 2050.

Deilliant Lles 4: Bro actif ac iach



Rydym wedi rhoi ein Cynllun Chwaraeon a Chorfforol ar gyfer y Fro drwy brosiectau i annog a chynyddu gweithgarwch ymarfer corff rheolaidd. Er enghraifft, bu mwy na 1,000 o gyfranogwyr ar broject 'Girls on the Move', mwy na 1,600 mewn cystadlaethau a digwyddiadau, mae gennym 522 o aelodau clwb anabl ac rydym wedi cynnal mwy na 1,000 o sesiynau 'dysgu i nofio'.

Mae saith parc wedi cael statws Baner Werdd sy'n cydnabod mannau gwyrdd o ansawdd uchel yn y Fro. Cafodd Dyfarniadau Cymuned Baner Werdd eu hennill yn ystod y flwyddyn sy'n cydnabod mannau gwyrdd o ansawdd uchel y mae grwpiau gwirfoddol yn eu rheoli er mwyn sicrhau bod man diogel ar gael i drigolion o bob oed gymdeithasu.



Bu 363 o ddefnyddwyr Teleofal newydd eleni, 33 yn fwy na'r llynedd. Bu cynnydd yn y nifer sy'n cofrestru ac sy'n derbyn gwasanaeth gosod effeithlon, felly mae rhagor o bobl wedi gallu aros yn eu cartrefi eu hunain yn ddiogel a mwynhau bywyd o safon well. Mae hynny'n flaenoriaeth allweddol i'r Cyngor.

Gan weithio gyda Bwrdd Iechyd Prifysgol Caerdydd a'r Fro, comisiynom chwe gwely Gofal Canolraddol yn Uned Ad-sefydlu Tŷ Dyfan. Mae hynny wedi helpu i leihau pwysau ar welyau mewn ysbytai ac mae wedi bod yn fodd i drigolion hŷn adennill annibyniaeth.

Cafodd porth gwybodaeth DEWIS Cymru ei lansio'n llwyddiannus yn ystod y flwyddyn gan gynnig gwybodaeth o safon a chwalu rhwystrau ati am wasanaethau cymdeithasol i oedolion a chymorth teulu i drigolion.



Blaenoriaethau Iechyd Corfforaethol a Chynllunio Integredig

Bu'r Cyngor yn un o chwe awdurdod lleol yn y DU a gyrhaeddodd y rhestr fer yn seremoni wobrwyo Awdurdod Lleol y Flwyddyn 2017. Enillom Tîm y Flwyddyn yng ngwobrau Cronici Llywodraeth Leol am ein gwaith cadarnhaol gyda'n Caffi Arweinyddiaeth. Yn ogystal â hynny, cafwyd cydnabyddiaeth o lwyddiant y Caffi Arweinyddiaeth gan Swyddfa Archwilio Cymru yn ein Hasesiad Corfforaethol diweddar.



Mae ein Siarter Staff yn nodi disgwyliadau'r Cyngor o staff a'r hyn y gall staff ei ddisgwyl gennym ni i'n galluogi i ddarparu gwasanaethau o safon. Cafodd y Siarter ei lansio'n llwyddiannus ym Medi 2016 ac rydym yn gwneud cynnydd da. Rydym wedi rhoi wyth o'n pymtheg ymrwymiad ar waith yn unol â chynlluniau.

Ar ddiwedd y flwyddyn, roedd y swm a wariwyd yn cyfateb i 100% o gyllideb referniw Cyngor ac roedd y swm a wariwyd at y rhaglen gyfalaf gymeradwy'n cyfateb i 84%. 94% oedd ein perfformiad cyffredinol o ran ein targed arbedion.

Cafodd 86% o'r targed arbedion gyffredinol o £3.052 miliwn, wedi'i gosod yn rhan o'r Rhaglen Ail-lunio Gwasanaethau, ei gyflawni yn ystod 2016/17.

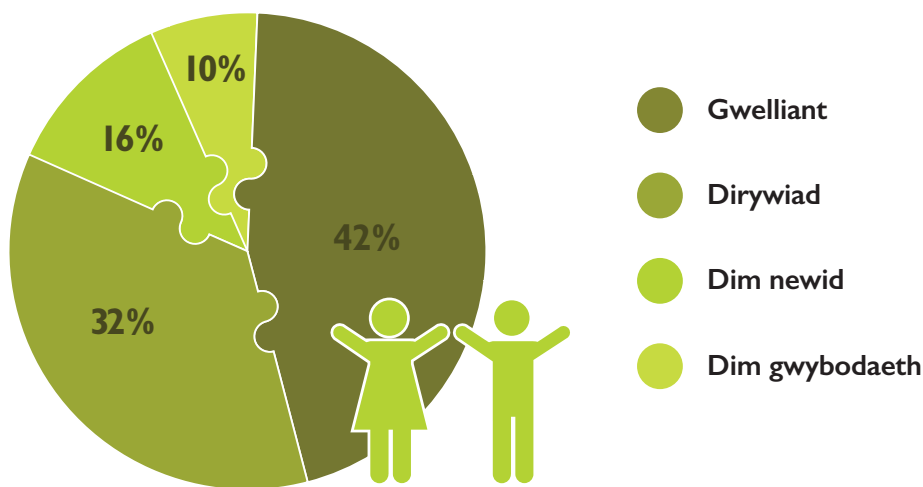


CRYNODEB o BERFFORMIAD

Ers y tair blynedd diwethaf, ni yw'r Cyngor sy'n perfformio orau yng Nghymru. Perfformiodd y Fro'n well na'r ffigwr gyfartalog yng Nghymru mewn 64% (18) o'r dangosyddion y gellir eu cymharu yn 2016/17. O gymharu â Rhanbarth De-ddwyrain Cymru, perfformiodd y Fro'n well mewn 60.7% (17) o'r dangosyddion y gellir eu cymharu yn ystod yr un cyfnod.

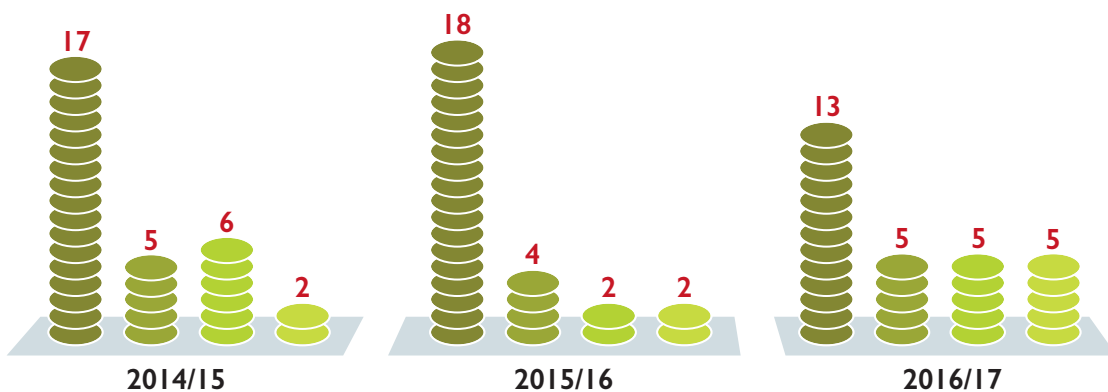
Casglom ddata ar 31 o ddangosyddion perfformiad cenedlaethol o 2016/17 a'i adrodd (mae modd cymharu 28 o'r rheini â'r flwyddyn flaenorol). Mae'r graffiau isod yn dangos bod y Fro wedi parhau i berfformio'n dda o'i chymharu â chynghorau eraill yng Nghymru, a'i bod wedi perfformio'n dda'n gyffredinol mewn dangosyddion i bob gwasanaeth.

Crynodeb o berfformiad 2016/17



Niferoedd Dangosyddion fesul Chwarter rhwng 2014/15 a 2016/17

- Chwarter uchaf
- Chwarter canol uchaf
- Chwarter canol isaf
- Chwarter isaf



(Seiliedig ar ddata LGDU sydd wedi'i gyhoeddi, a oedd yn gywir ar 11 Medi 2017)

Perfformiom orau yng Nghymru yn y meysydd canlynol:

- Ni adawodd unrhyw blant sy'n derbyn gofal addysg orfodol, hyfforddiant neu ddysgu'n seiliedig ar waith heb gymhwyster allanol cymeradwy;
- Cyflwynwyd 100% o ddatganiadau Anghenion Addysgol Arbennig cyn pen 26 wythnos (gan gynnwys eithriadau a chan eu heithrio);

Rydym hefyd yn cydnabod bod angen gwella yn y meysydd hynny lle y mae ein perfformiad yn wannach o'i gymharu â gweddill Cymru:

- Gwella ffyrdd mewn cyflwr gwael;
- Codi nifer y sefydliadau bwyd sy'n cydymffurfio â safonau hylendid yn fras;
- Codi'r nifer sy'n ymweld â chanolfannau chwaraeon a hamdden fesul 1,000;
- Codi nifer yr unedau o dai fforddiadwy sy'n cael eu darparu;
- Clirio ar ôl cael gwybod am achosion o dipio anghyfreithlon yn gyflymach.

○ GWEITHIO MEWN PARTHERIAETH a CHYDWEITHIO

Rydym yn parhau i weithio mewn partneriaeth gydag amryw sefydliadau'n lleol, yn rhanbarthol ac yn genedlaethol. Isod y mae rhai o'n prif gyflawniadau ar y cyd.



- Llofnodom Prifddinas-ranbarth Caerdydd (PRC) neu'r Fargen Ddinesig ym mis Mawrth 2017 er mwyn creu rhagor o swyddi ac ehangu ffyniant economaidd.
- Mae polisi a chanllawiau Trosglwyddo Asedau Cymunedol (TAC) wedi cael eu rhoi ar waith. Ymhlith enghreifftiau o DAC y mae pum llyfrgell gymunedol a chaiff y rhain eu cadarnhau at y tymor hirach.
- Mae rhaglenni Ysbrydoli i Gyflawni ac Ysbrydoli i Weithio wedi helpu i leihau lefelau NEET cyffredinol yn y Fro.
- Mae Gwasanaeth Addysg ar y Cyd Consortiwm Canolbarth y De (CAC CCC) wedi atgyfnerthu ei ddull o gefnogi a herio ysgolion ac mae hynny wedi cynnal gwelliannau i ddeilliannau dysgwyr.

- Partneriaeth gyda Chaerdydd yw **Triniaeth Gwastraff Organig Caerdydd** sydd wedi'n galluogi i ailgylchu ac aildefnyddio mwy o wastraff bwyd a gwastraff gardd.
- Mae **Dysgu Oedolion a'r Gymuned (DOG)** wedi helpu i wella cyfraddau llwyddo oedolion sy'n dysgu. Rhwng blynyddoedd academaidd 2012/13 a 2015/16, cynyddodd cyfraddau llwyddo o 80% i 91%.
- Mae gwaith y **Fforwm Tai Cyffredinol** wedi cyfrannu at ddarparu 301 o dai fforddiadwy yn y Fro yn 2016/17.



○ SYLWADAU RHEOLEIDDWYR AMDANOM NI



WALES AUDIT OFFICE
SWYDDFA ARCHWILIO CYMRU

Yn ystod 2016/17, cawsom ddyfarniad cadarnhaol gan Swyddfa Archwilio Cymru yn ei Adroddiad Gwella Blynyddol. Daeth i'r casgliad bod y Cyngor wedi gwneud cynnydd da o ran mynd i'r afael â'r pum cynnig i wella a bennwyd yn rhan o'r Asesiad Corfforaethol yn 2016.

Ymgwymerodd SAC â nifer o ddarnau o waith yn ystod y flwyddyn a dyma'r canfyddiadau allweddol isod:

Disgrifiad o'r gwaith	Crynodeb o'r casgliadau
Adolygiad o drefniadau llywodraethu'r Cyngor ar gyfer pennu newidiadau i wasanaethau.	<ul style="list-style-type: none"> ● Mae gan y Cyngor fframwaith corfforaethol clir ar gyfer pennu newidiadau i wasanaethau ac mae ganddo gyfleoedd i annog rhagor o ymgysylltiad â rhanddeiliaid.
Asesiad Gwella 2016/17: Camau Dilynol i'r Asesiad Corfforaethol	<ul style="list-style-type: none"> ● Mae'r Cyngor yn cryfhau ei drefniadau rheoli perfformiad ac mae'n gwneud gwelliannau i gyllid a Thechnoleg, Gwybodaeth a chyfathrebu; er hynny, mae angen rhagor o waith i fynd i'r afael â rhai o'r cynigion yn llawn, gan gynnwys o ran rheoli asedau.
Llythyr Archwilio Blynyddol 2015/16	<ul style="list-style-type: none"> ● Nododd yr Archwiliwr Cyffredinol farn ddiawmys fod y datganiadau cyfrifon 2015-16 y Cyngor yn adlewyrchiad gwir a theg o sefyllfa ariannol a thrafodion y Cyngor.
Cynllunio Arbedion	<ul style="list-style-type: none"> ● Nid oes gan y Cyngor rai cynlluniau arbedion cynrychioladol ar gyfer y blynyddoedd nesaf, ond mae ganddo fframwaith cynllunio ariannol cadarn sy'n gosod y sylfeini ar gyfer gwydnwch ariannol yn y dyfodol.

Cafodd nifer o gynigion eu gwneud o ganlyniad i'r gwaith hwn a chaiff y rhain eu rhoi ar waith yn 2017/18.

○ SYLWADAU TRIGOLION AMDANOM NI



Mae ymgysylltu â dinasyddion yn un o weithgareddau craidd y Cyngor ac mae wedi'i nodi yn y Cynllun Corfforaethol. Rydym yn ceisio annog ein trigolion a'n cwsmeriaid i rannu eu meddyliau am ein gwasanaethau a'u profiadau ohonyn nhw.

Nododd Arolwg Barn Gyhoeddus 2016/17 ein bod yn perfformio'n dda ar y cyfan o ran bodloni defnyddwyr gwasanaethau. Nododd cyfran uwch o drigolion eu bod yn fodlon ar ein gwasanaethau yn 2016/17 o'i chymharu â 2014/15 (92% yn 2016/17 ac 84% yn 2014/15).

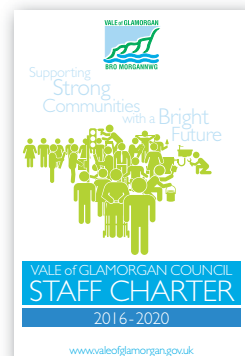
Ar y cyfan, roedd trigolion yn fodlon ar bob math o gyfathrebu, a'r wefan oedd yn bodloni'r ganran uchaf (97% yn fodlon iawn/yn eithaf bodlon). Serch hynny, gwael oedd dealltwriaeth y cyhoedd o'r cyd-destun ariannol i'n waith; dim ond 13% oedd yn gwybod am yr holl arbedion yr oedd angen i'r Cyngor eu cyflawni.

○ SYLWADAU EIN STAFF ARNOM NI

Ar ôl cyfnod o ymgysylltu sylweddol â staff, cafodd ein Siarter Staff ei lansio ym mis Medi 2016 gan bwysleisio'n hymrwymiad i weithio'n effeithiol mewn partneriaeth â phob cyflogai i sicrhau bod ein cymunedau'n cael eu gwasanaethau gorau posibl gan y Cyngor.

Rydym yn gwneud cynnydd da o ran gweithio gyda chydweithwyr i gyflawni'r 15 ymrwymiad Siarter, ac mae wyth o'r rheini wedi'u cwblhau hyd yn hyn. Roedd canfyddiadau'r Arolwg Staff cyntaf yn gadarnhaol ac roedd y rhan fwyaf o staff yn teimlo bod eu rheolwyr yn ymddiried ynddyn nhw, yn siarad â nhw'n rheolaidd ac yn deall disgwyladau. 71% oedd y gyfradd ar gyfartaledd o staff a oedd yn cytuno'n gryf neu'n cytuno â'r 20 disgwylad yn y Siarter Staff, ac roedd y gyfradd yn gymharol uchel ym mhob Cyfarwyddiaeth.

Bydd rhoi'r Siarter ar waith yn helpu i wella ymgysylltiad â'n gweithlu, un o'r amcanion sydd wedi'u nodi yn Rhaglen Ail-lunio Gwasanaethau.



○ EIN CYLLIDEB

£213.288 miliwn oedd ein cyllideb refeniw flynyddol ar gyfer 2016/17. Gwariom £50 miliwn ar brojectau cyfalaf drwy fenthyciadau, grantiau, derbyniadau cyfalaf, a chyfraniadau refeniw.

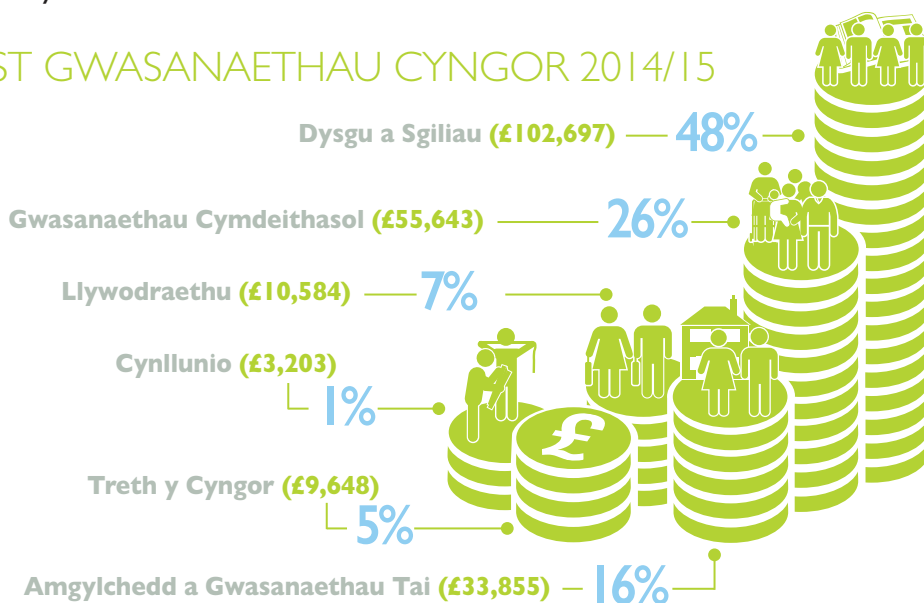
Yn ystod 2016/17, gwnaethom gynnydd da o ran cyflawni arbedion o £8.7 miliwn mewn arbedion effeithlonrwydd a mathau eraill o arbedion. Serch hynny, caiff gwaith sylweddol ei wneud i gyflawni'r arbedion sydd eu hangen yn 2017/18 ac ar ôl hynny (£18.7 miliwn rhwng 2017/18 a 2019/20).

LLE MAE CYLLIDEBY CYNGOR YN DOD



Gwnaethom ein penderfyniadau o ran pennu'r gyllideb ar sail ymgynghoriadau â thrigolion y Fro drwy'r Arolwg Barn Gyhoeddus a grwpiau trafod. Ymgynghorwyd â phartneriaid strategol allweddol hefyd gan gynnwys y Bwrdd Gwasanaethau Lleol (y Bwrdd Gwasanaethau Cyhoeddus erbyn hyn), cyngorau trefi a chymunedau, y sector gwirfoddol, panel Safbwynt Dinasyddion y Fro, Fforwm Strategaeth 50+ Bro Morgannwg, grwpiau cydraddoldeb sy'n cynrychioli grwpiau y mae ymgysylltu â nhw'n anodd, a Chabinet leuencid y Fro.

COST GWASANAETHAU CYNGOR 2014/15



○ EIN HAMCANION GWELLA

● 1 Lleihau tlodi ac allgáu cymdeithasol

Ar y cyfan, rydym wedi cyflawni'r nodau a fwriadom eu cyflawni yn 2016/17 i sicrhau bod ansawdd bywydau dinasyddion yn dda ac i sicrhau eu bod yn teimlo fel rhan o'r gymuned leol. Gwyddom hynny oherwydd:

- Codom nifer y cyfleoedd o ran cynhwysiant digidol ledled y Fro drwy ddull o dargedu ac mae pobl yn parhau i gofrestru.
- Rydym yn rhoi cymorth mewn modd rhagweithiol i drigolion sy'n cael Credyd Cynhwysol i gael gwaith drwy ystod o fentrau fel Cymunedau yn Gyntaf, Dechrau'n Deg a Chefnogi Pobl. Mae nifer y cwsmeriaid sydd wedi'u bodloni'n parhau i fod yn uchel.
- Mae'r Cyngor yn parhau i roi cymorth i denantiaid i liniaru effaith diwygiadau lles ac mae hynny wedi bod yn llwyddiannus mewn 96% o achosion. Bellach, mae gan 100% o denantiaid sydd wedi'u targedu gyfrif banc/undeb credyd yn sgil ein cymorth.
- Rydym wedi gweithio'n llwyddiannus gyda phartneriaid i atal digartrefedd mewn bron 70% yn achos aelwydydd sydd mewn perygl.
- Mae lleihau ôl-ddyledion rhent wedi sicrhau bod y Fro gyda'r darparwyr tai gorau yn y DU.

● 2 Hyrwyddo adfywio, twf economaidd a chyflogaeth

Down i'r casgliad ein bod wedi cyflawni'r hyn y dywedom y byddem ei gyflawni yn 2016/17. Gwyddom hynny oherwydd:

- Casglom bron i £7 miliwn o gyfraniadau ariannol gan ddatblygwyr yn ystod y flwyddyn i ddarparu neu wella seilwaith a chyfleusterau addysg a chymunedol er budd trigolion y Fro.
- Mae buddsoddiad yng nghanol ein trefi wedi parhau a Heol Holltwn, y Barri oedd yr un a berfformiodd orau, yn sgil yr ymyrraeth fwyaf gan y Cyngor.
- Yn ôl ymchwil STEAM, rydym yn parhau i wneud y gorau o gyfleoedd i wneud y Fro'n fwy deniadol i ymwelwyr a thwristiaid drwy weithio mewn partneriaeth.
- Rydym wedi lleihau lefelau NEET cyffredinol yn y Fro am y nawfed flwyddyn yn olynol, i 1.6% ar hyn o bryd. Serch hynny, mae angen lleihau lefelau NEET o flwyddyn 13 fwy.
- Rydym yn ymgysylltu â chymunedau mewn modd cadarnhaol yn y Fro i fapio eu hasedau a rhoi cymorth iddyn nhw i wneud ceisiadau am arian cyfatebol i ehangu a gwella cyfleusterau lleol.

● 3 Codi safonau cyflawni yn gyffredinol

Bu cynnydd da o ran codi safonau cyflawni cyffredinol yn y Fro ond rydym yn cydnabod nad yw'r safonau y mae plant sy'n cael prydau ysgol am ddim yn eu cyflawni'n cyfateb i blant eraill ym mhob cyfnod allweddol eto. Mae hynny'n parhau i fod yn flaenoriaeth i ni. Ar y cyfan, cyflawnom rai o'r deilliannau y bwriadom eu cyflawni yn 2016/17. Gwyddom hynny oherwydd:

- Gwellodd deilliannau mewn TGAU Mathemateg o 50% ym mlwyddyn academiaidd 2014/15 i 74.1% yn 2015/16.
- Bu cynnydd o 14% yng nghyfraeddiadau disgyblion sy'n cael prydau ysgol am ddim ar drothwy lefel 2 mewn Saesneg, Cymraeg Iaith Gyntaf a Mathemateg yn y blynyddoedd academiaidd 2014/15 a 2015/16.

- Mae lefelau cyrhaeddiad disgyblion sydd ag Anghenion Dysgu Ychwanegol yn dangos eu bod yn cyflawni deilliannau uwch o'u cymharu â gweddill Cymru ym mron pob dangosydd perfformiad ym mhob cyfnod allweddol yn ystod blwyddyn academiaidd 2015/16.

- Mae canolbwyntio'n barhaus ar wella safonau, cyfathrebu clir ac arwain yn gryf wedi cyfrannu at ddyfarniadau "da" gan Estyn mewn wyth ysgol ar berfformiad presennol ac ar eu rhagolygon.

4 Annog a hyrwyddo ffordd o fyw actif ac iach

Down i'r casgliad ein bod wedi cyflawni'n nodau eleni. Gwyddom hynny oherwydd:

- Yn unol â'r Arolwg Barn Gyhoeddus, mae mwy o oedolion yn ymgymryd â gweithgarwch corfforol a bu'r un cynnydd ymysg plant a phobl ifanc. Ar sail hynny, rydym yn y trydydd safle yng Nghymru yn ôl Chwaraeon Cymru.

- Rydym wedi rhoi'n Cynllun Chwaraeon a Gweithgarwch Corfforol y Fro ar gyfer 2016/17 at waith ac mae mwy na 292 o sefydliadau'n cyfrannu at ddenu rhagor o gymryd rhan mewn hamdden a gweithgarwch corfforol.

- Rydym wedi gweithio'n rhagweithiol gyda phartneriaid a chyda'n cymunedau i wella cyfleusterau lleol a mannau cymunedol er mwyn sicrhau mwy o gyfleoedd hamdden a chwaraeon. Nododd 90% o ddinasyddion eu bod yn fodlon ar wasanaethau hamdden yn yr Arolwg Barn Gyhoeddus diweddaraf.

- Rydym wedi parhau i wella hygyrchedd ac ansawdd gwybodaeth am wasanaethau cymdeithasol i oedolion, cymorth i deuluoedd a gwasanaethau gofal plant yn dilyn lansiad llwyddiannus porth gwybodaeth DEWIS Cymru.

- O ganlyniad i dargedu defnyddwyr, cyflawnodd 83.8% o unigolion a ddechreuodd raglen camddefnyddio sylweddau'r driniaeth yn llwyddiannus a nododd 61% fod eu bywydau wedi gwella o ganlyniad iddi.

5 Cyflawni rhaglen trawsnewidiol y Cyngor, 'Ail-lunio Gwasanaethau', i ddiwallu anghenion dinasyddion Bro Morgannwg yn y dyfodol yng nghyd-destun heriau ariannol heb eu gweld o'r blaen.

Rydym wedi casglu ein bod wedi cyflawni'r amcanion y bwriadom eu cyflawni ar y cyfan yn 2016/17. Gwyddom hynny oherwydd:

- Gwnaeth gwasanaethau gynnydd cryf diolch i Raglen Ail-lunio Gwasanaethau'r Cyngor ac mae projectau presennol yn cyflawni 86% o'r targed arbedion (£3.052 miliwn) yn ystod 2016/17.

- Drwy drefniadau fel y Gwasanaeth Rheoliadol a Rennir a gwasanaethau llyfrgelloedd cymunedol, rydym yn sicrhau bod gwasanaethau allweddol y Cyngor ar gyfer trigolion y Fro yn wydn ac y byddan nhw'n gynaliadwy yn y dyfodol mewn hinsawdd ariannol heriol. Ar y cyfan, mae trigolion yn gefnogol o dull y Cyngor o ail-lunio gwasanaethau a chyflawni'r arbedion sydd eu hangen.

- Yn yr Arolwg Barn Gyhoeddus diwethaf (2017), nododd 92% o drigolion y Fro eu bod yn fodlon ar y gwasanaethau y mae'r Cyngor yn eu darparu.

- Mae ymgynghoriadau â defnyddwyr gwasanaethau'n parhau i fod yn elfen bwysig o gyflawni newidiadau trawsnewidiol yn llwyddiannus. Ymhlith amrywiaeth o enghreifftiau y mae'r ymgynghoriad parhaus â phenaethiaid drwy fforwm gysylltiedig â newidiadau o ran Anghenion Dysgu Ychwanegol.

- Mae cynnydd cadarnhaol wedi'i gyflawni o ran datblygu'r ffrwd waith corfforaethol o brojectau gan sicrhau ymateb i heriau allweddol fel rheoli galw am wasanaethau, codi nifer y cyfleoedd i greu elw a gweithio gyda phartneriaid allweddol gan gynnwys y sector gwirfoddol a Chynghorau Trefi a Chymunedau.

○ CANFOD MWY

Os oes gennych unrhyw sylwadau ar ôl darllen y crynodeb hwn, neu eisiau canfod mwy, rhowch wybod i ni drwy gysylltu â ni yn y ffyrdd canlynol:

● Yn ysgrifenedig:	Perfformiad a Datblygiad, Cyngor Bro Morgannwg, Swyddfeydd Dinesig, Heol Holtwn, Y Barri, CF63 4RU
● Trwy e-bost:	gwelliannau@bromorgannwg.gov.uk
● Dros y ffôn:	01446 700111

Gallwch gymryd rhan mewn gweithgareddau ymgynghori ac ymgysylltu â'r Cyngor trwy ymuno â'n panel dinasyddion, Barn y Fro, a chymryd rhan mewn ymgynghoriadau a gynhelir gan, neu ar ran, y Cyngor a'i bartneriaid, y Bwrdd Gwasanaethau Cyhoeddus. Cwblhewch y ffurflen fer ar-lein.

