

VALE of GLAMORGAN



BRO MORGANNWG



CYNGOR BRO MORGANNWG  
CYNLLUN GWELLA ac  
AMCANION LLESIANT Rhan I:

AMCANION GWELLA 2017-18

MEHEFIN 2017

Cymunedau  
Cryf â  
Dyfodol  
Disglair

This document is available in English.  
Mae'r ddogfen hon ar gael yn Saesneg.

[www.bromorgannwg.gov.uk](http://www.bromorgannwg.gov.uk)

## Cyflwyniad

Mae gan Gyngor Bro Morgannwg ddyletswydd i geisio rhagoriaeth, gwelliant ac effeithlonrwydd gwasanaeth wrth gyflawni canlyniadau i drigolion y Fro. Rhaid i ni wneud hyn o fewn ein sefydliad a thrwy weithio â chynghorau eraill, Llywodraeth Cymru a chyrrff sector cyhoeddus eraill yn ogystal â'r cymunedau sy'n rhan o Fro Morgannwg.

Ar ddechrau bob blwyddyn ariannol, mae gennym ddyletswydd dan Fesur Llywodraeth Leol (Cymru) 2009 i gyhoeddi ein Hamcanion Gwella. Drwy gynhyrchu'r cynllun hwn gall trigolion ddysgu'r hyn yr ydym yn bwriadu ei wneud dros y flwyddyn i ddod a'r hyn y gallent ddisgwyl ei weld os byddwn yn cyflawni ein Hamcanion Gwella.

Tra bo'r cynllun hwn yn canolbwyntio'n benodol ar ein Hamcanion Gwella allweddol, rydym dal yn ceisio sicrhau gwelliant mewn meysydd eraill. Mae gwelliannau cynlluniedig yn ein busnes o ddydd i ddydd wedi'u nodi yn ein Cynlluniau Gwasanaeth y gellir eu gweld ar ein gwefan. Mewn cyfnod o gyfyngiadau cyllidebol difrifol, mae'n bwysig bod gan y Cyngor gyfeiriad clir ac ymdeimlad o flaenoriaeth gan na allwn wneud popeth. Rydym wedi ymrwmo i gyflawni ein Hamcanion Gwella o fewn cyd-destun ein gwerthoedd craidd mabwysiedig:

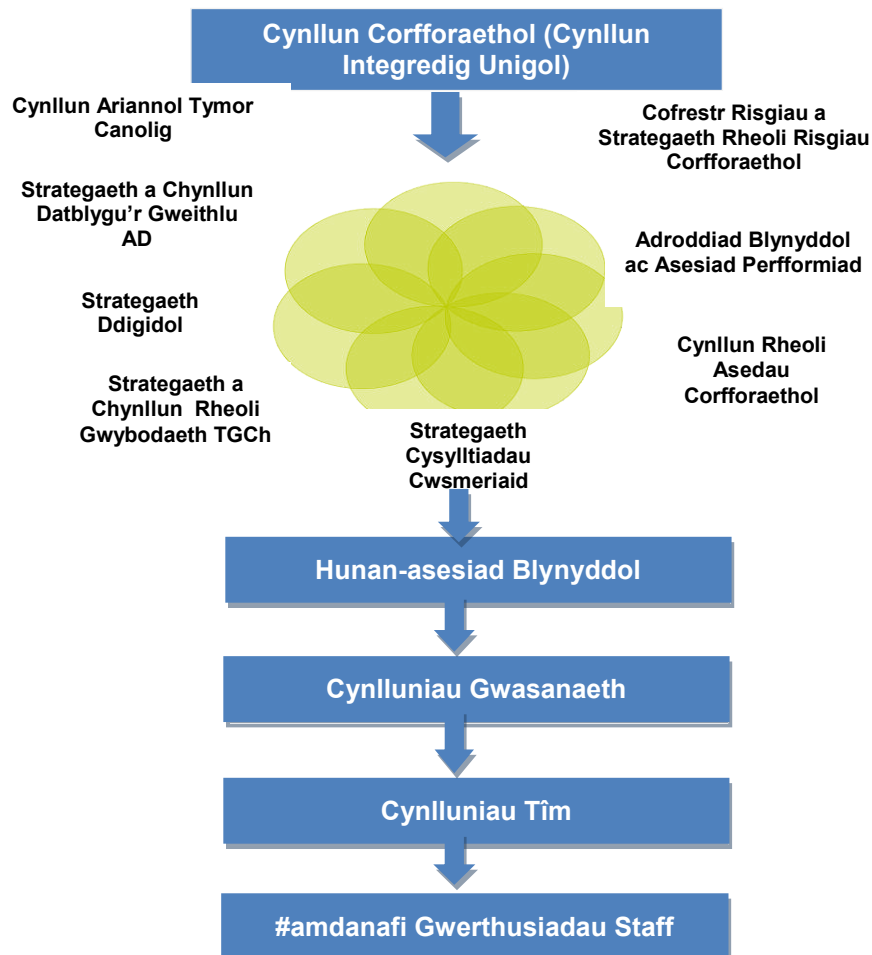
**Uchelgeisiol** – Blaengar, yn croesawu ffyrdd newydd o weithio a buddsoddi yn ein dyfodol.

**Agored** – Ar agor i wahanol syniadau ac yn atebol am y penderfyniadau a wnawn.

**Ynghyd** – Gweithio ynghyd fel tîm sy'n ymgysylltu â'n cwsmeriaid a'n partneriaid, yn parchu amrywiaeth ac sydd wedi ymrwmo i wasanaethau o ansawdd.

**Balch** – Yn falch o Fro Morgannwg: yn falch o wasanaethau ein cymunedau ac i fod yn rhan o Gyngor Bro Morgannwg.

### Sut mae'r cwbl yn cydweddu (click into text box below and translate)



## Strategaeth Gymunedol Bro Morgannwg 2011 – 2021

Mae gan y Cyngor ddyletswydd dan Ddeddf Llywodraeth Leol 2000 i baratoi Strategaeth Gymunedol i hyrwyddo llesiant economaidd, cymdeithasol ac amgylcheddol ei ardal a chyfrannu at gyflawni datblygiadau cynaliadwy.

Yn 2016, cafodd Bwrdd Gwasanaeth Lleol Bro Morgannwg ei ddisodli am Fwrdd Gwasanaethau Cyhoeddus (BGC) newydd sy'n cynnwys uwch gynrychiolwyr o'r sefydliadau sector cyhoeddus allweddol ym Mro Morgannwg a'r Sector Gwirfoddol. Mabwysiadodd y BGC Strategaeth Gymunedol 2011-21 a'r Cynllun Cyflawni ategol ar gyfer 2014-18. Yn 2018 bydd y Bwrdd Gwasanaethau Cyhoeddus yn cyhoeddi Cynllun Llesiant Lleol yn unol â gofynion Deddf Lles Cenedlaethau'r Dyfodol (Cymru) 2015 a bydd yn disodli'r Strategaeth Gymunedol.

Mae Strategaeth Gymunedol Bro Morgannwg yn nodi'r cyfeiriad teithio ar gyfer y Fro dros gyfnod o ddeg mlynedd. Mae gweledigaeth trosfwaol wedi'i gytuno ac mae cyfres o ganlyniadau blaenoriaeth wedi'u nodi. Nod y canlyniadau hyn yw gwneud y Fro yn lle:

- sy'n ddiogel, glân a deniadol, lle mae gan unigolion a chymunedau gyfleoedd cynaliadwy i wella eu hiechyd, dysgu a sgiliau, ffyniant a llesiant; a
- lle mae ymdeimlad cryf o gymuned lle mae gan grwpiau ac unigolion lleol y gallu a'r cymhelliant i wneud cyfraniad effeithiol i gynaliadwyedd yr ardal yn y dyfodol.

Mae ein Hamcanion Gwella yn cefnogi'r canlyniadau hyn. Cefnogir y BGC gan bum partneriaeth strategol sy'n gweithio ynghyd i gyflawni deg canlyniad blaenoriaeth:

1. Mae pobl o bob oed yn rhan actif o fywyd yn y Fro a gyda'r gallu a'r hyder i nodi eu hanghenion eu hunain fel unigolion ac o fewn cymunedau.
2. Caiff anghenion amrywiol pobl leol eu bodloni trwy ddarparu gwasanaethau a gwybodaeth hygyrch sy'n canolbwyntio ar y cwsmer.
3. Mae trigolion a sefydliadau'r Fro yn parchu'r amgylchedd lleol ac yn gweithio ynghyd i ddiwallu'r her o newid yn yr hinsawdd.
4. Mae pobl hŷn yn cael eu gwerthfawrogi a'u cefnogi i barhau i fod yn annibynnol, iach ac actif.  
Maent yn cael yr un cyfleoedd ac yn derbyn gwasanaethau o ansawdd uchel i ddiwallu eu hanghenion amrywiol.
5. Mae plant a phobl ifanc yn y Fro yn cael digon o wybodaeth ac yn cael eu cefnogi i gyrchu amrywiaeth o wasanaethau ansawdd sy'n eu galluogi i fanteisio'n llawn ar y cyfleoedd bywyd sydd ar gael yn eu cymunedau lleol a thu hwnt.
6. Mae pobl o bob oed yn gallu cyrchu cyfleoedd dysgu cydlynol ac yn meddu ar y sgiliau angenrheidiol i gyrraedd eu llawn botensial, sy'n helpu i gael gwared ar y rhwystrau i gyflogaeth.
7. Caiff achosion amddifadedd eu taclo a'r gwaith o adfywio'r Fro ei barhau, caiff cyfleoedd i unigolion a busnesau eu datblygu ac ansawdd yr amgylchedd adeiledig a naturiol ei amddiffyn a'i wella.
8. Mae'r Fro yn gwneud y gorau o'i botensial yn y rhanbarth yn gweithio gyda'i gymdogion er lles pobl leol a busnesau, gan ddenu ymwelwyr, trigolion a buddsoddiad.
9. Mae trigolion ac ymwelwyr yn ddiogel ac yn teimlo'n ddiogel ac mae'r Fro yn cael ei gydnabod fel ardal trosedd isel.
10. Caiff anghydraddoldebau iechyd eu lleihau ac mae trigolion yn gallu cyrchu'r gwasanaethau, gwybodaeth a chyngor angenrheidiol i wella eu lles ac ansawdd bywyd.

Mae gan y pum partneriaeth allweddol gyfrifoldeb dros fonitro, adolygu a gwerthuso cynnydd a chaiff adolygiad blynyddol o'r strategaeth ei gynnal a'i adrodd i'r BGC a phartneriaethau allweddol. Mae [Strategaeth Gymunedol Bro Morgannwg](#), [Cynllun Cyflawni 2014-18](#) a'r [adroddiad blynyddol](#) diweddaraf ar gael ar [wefan y Cyngor](#).

## Cynllun Corfforaethol 2016-2020

Ym mis Mawrth 2016, cyhoeddodd y Cyngor Gynllun Corfforaethol diwygiedig. Mae'r Cynllun yn cynrychioli'r camau y byddwn yn eu cymryd y tu hwnt i waith bob dydd gwasanaethau'r Cyngor ac yn dangos y camau blaenoriaeth benodol i'r Cyngor yn y blynyddoedd nesaf. Wrth gynllunio ar gyfer y dyfodol rydym wedi ystyried anghenion a safbwyntiau partneriaid a chwsmeriaid a'n cyflawniadau hyd yn hyn o ran darparu'r Cynllun Corfforaethol blaenorol. Mae ein blaenoriaethau wedi'u nodi yng nghyd-destun yr adnoddau sydd ar gael a'r heriau sylweddol sy'n wynebu gwasanaethau cyhoeddus. Fodd bynnag, mae'r camau yn adlewyrchu ein brwdfrydedd i groesawu syniadau arloesol a'r ffyrdd newydd o weithio. Rydym hefyd wedi ystyried sut bydd y Cyngor yn cyfrannu at y Nodau Llesiant a gyhoeddir fel rhan o Ddeddf Lles Cenedlaethau'r Dyfodol (Cymru) 2015.

Rydym wedi nodi pedwar canlyniad lles sy'n darparu'r fframwaith ar gyfer cynllunio ynghyd gydag wyth amcan llesiant. I danategu'r rhain rydym wedi cytuno ar raglen waith uchelgeisiol ar gyfer y blynyddoedd nesaf i gyflawni'r canlyniadau lles a diwallu ein hamcanion. Mae pob amcan yn amlinellu'r prif ymrwymadau a gweithgareddau y byddwn yn gweithio tuag atynt dros y blynyddoedd nesaf a fydd yn cyfrannu at gyflawni'r pedwar amcan lles. Mae ein Cynlluniau Gwasanaeth yn cynnwys y camau manwl, adnoddau, amserlenni ac atebolrwydd ar gyfer cyflawni. Mae'r cynlluniau hefyd yn cynnwys dangosyddion perfformiad cenedlaethol a lleol perthnasol sy'n ein helpu i fesur ac adrodd ar ein cynnydd tuag at gyflawni'r canlyniadau ac amcanion lles. Gellir gweld Cynllun Corfforaethol 2016-20 ar wefan y Cyngor.

Wrth fabwysiadu dull mwy trawsdoriadol, a fynegir drwy amcanion lles y mae amryw wasanaethau yn cyfrannu atynt, byddwn yn cryfhau ein gallu i weithio fel 'un cyngor' o ran cyflawni ein canlyniadau blaenoriaeth sef:

- 1. Bro Cynhwysol a Diogel** – Mae gan ddinasyddion Bro Morgannwg ansawdd bywyd da ac maen nhw'n teimlo'n rhan o'r gymuned leol.
- 2. Bro Ffyniannus ac Amgylcheddol Gyfrifol** – Mae gan Fro Morgannwg economi cryf a chynaliadwy ac mae'r amgylchedd lleol wedi'i ddiogelu ar gyfer cenedlaethau presennol a'r dyfodol.
- 3. Bro sy'n Ddiwylliannol Ffyniannus a Llawn Dyhead** - Mae gan holl ddinasyddion Bro Morgannwg gyfleoedd i gyflawni eu llawn potensial.
- 4. Bro actif ac iach** - Mae trigolion Bro Morgannwg yn arwain bywydau iach ac mae pobl agored i niwed yn cael eu hamddiffyn a'u cefnogi.

Caiff y gwaith o weithredu'r Cynllun Corfforaethol ei fonitro bob chwarter trwy nifer o fforymau, gan gynnwys y Tîm Rholi Corfforaethol, Pwyllgorau Craffu a'r Cabinet, yn unol â threfniadau rheoli perfformiad y Cyngor. Mae'r trefniadau hyn yn cael eu hadolygu ar hyn o bryd, gan ystyried dangosyddion a phrif gerrig milltir Deddf Llesiant Cenedlaethau'r Dyfodol (Cymru) 2015 er mwyn sicrhau eu bod yn cefnogi'r ffyrdd newydd o weithio yr ydym yn eu mabwysiadu.

Caiff ein pedwar canlyniad lles eu cynnwys mewn Cynlluniau Gwasanaeth i sicrhau cysondeb a ffocws. Mae'r amcanion dan bob canlyniad lles wedi'u cynnwys mewn Cynlluniau Gwasanaeth perthnasol ac yn cynnig y sylfaen ar gyfer camau allweddol i sicrhau bob y canlyniadau hyn yn cael eu cyflawni. Mae Cyfarwyddwr noddi wedi cael cyfrifoldeb ar gyfer bob canlyniad lles a bydd yn arwain y gwaith o ran sicrhau bod

cynnydd yn cael ei wneud o ran cyflawni ein canlyniadau bwriedig, gan ddod â'r cydweithwyr perthnasol o bob rhan o'r Cyngor ynghyd.

## **Amcanion Gwella 2017-2018**

Er ein bod ni wastad yn ceisio gwella ein gwasanaethau, mae'n bwysig ein bod ni'n nodi rhai meysydd i ganolbwyntio arnynt er mwyn cyflawni gwelliannau sylweddol yn gynt. Y meysydd hyn yw ein Hamcanion Gwella.

Mae'r Cynllun Corfforaethol (2016-2020) yn cynrychioli ein canlyniadau blaenoriaeth fel Cyngor dros y pedair blynedd nesaf a dyma ein prif ffordd o gydymffurfio â Mesur Llywodraeth Leol 2009, sy'n mynnu bod y Cyngor yn gosod 'Amcanion Gwella' yn flynyddol ac yn dangos gwelliant parhaus.

Mae gwaith sylweddol wedi'i wneud i sicrhau bod Amcanion Lles y Cynllun Corfforaethol a'r camau blaenoriaeth yn adlewyrchu'r prif flaenoriaethau ar gyfer Bro Morgannwg, gan sicrhau bod y Cyngor yn canolbwyntio ar y meysydd sydd angen eu gwella fwyaf a'r rheiny sy'n cael yr effaith fwyaf ar les ein trigolion. Mae ein blaenoriaethau wedi'u creu drwy:

- Ganlyniadau Lles Cynllun Corfforaethol 2016-20;
- cynnydd gyda'r Amcanion Gwella cyfredol (2016/17)
- ein Hunan Asesiad Corfforaethol Blynyddol;
- ymgynghoriad ar flaenoriaethau'r Cynllun Corfforaethol (2016-20) a'r gyllideb ar gyfer 2016/17;
- ein proses cynllunio gwasanaeth blynyddol;
- ymgynghoriad â rhanddeiliaid allweddol, gan gynnwys y BGC, busnesau lleol, Cyngorau Tref a Chymuned a sefydliadau sector gwirfoddol; a
- yr hyn a ddywed ein rheoleiddwyr amdanom.

Yn y blynyddoedd blaenorol, rydym wedi nodi ychydig o feysydd blaenoriaeth o'r Cynllun Corfforaethol lle mae angen gwelliannau sylweddol. Drwy symud tuag at fodel cynllunio mwy integredig, mae ein blaenoriaethau gwella yr un blaenoriaethau a amlinellir yn ein Cynllun Corfforaethol ac felly nid ydynt ar wahân i'r Cynllun hwn. Mae hyn wedi ein galluogi i ystyried materion amlochrog mewn ffordd trawsdoriadol a holistig. Mae ein ffocws wedi bod ar osod ein Canlyniadau ac Amcanion Lles a amlinellir yn y Cynllun Corfforaethol, fel y gallwn wneud y mwyaf o'n cyfraniad i Nodau Lles Deddf Lles Cenedlaethau'r Dyfodol (Cymru) 2015 tra'n tryfalu hyn gyda'n prosesau cynllunio corfforaethol. Mae hyn nid yn unig yn arddangos ein cyfraniad i'r Nodau Lles ond mae hefyd yn cynrychioli'r amryw weithgareddau yr ydym wedi'u cynnal fel Cyngor a thrwy integreiddio 5 ffordd o weithio y Ddeddf o fewn ein fframwaith cynllunio.

Yn unol â'r dull hwn, rydym wedi mabwysiadu Amcanion Lles y Cynllun Corfforaethol a'i flaenoriaethau cysylltiedig ar gyfer 2017/18 fel Amcanion Gwella y Cyngor ar gyfer 2017/18.

Wedi'u rhestru isod, mae'r meysydd penodol yr ydym wedi'u nodi fel Amcanion Gwella ar gyfer 2017/18, fel yr amlinellir yn y Cynllun Corfforaethol, at ddibenion Mesur Llywodraeth Leol (Cymru) 2009.

- 1. Lleihau tlodi a gwaharddiad cymdeithasol.**
- 2. Cynnig cartrefi digonol a chymunedau diogel.**
- 3. Hyrwyddo adfywio, twf economaidd a chyflogaeth**
- 4. Hyrwyddo datblygu cynaliadwy ac amddiffyn ein hamgylchedd.**
- 5. Codi safonau cyflawni yn gyffredinol.**
- 6. Gwerthfawrogi diwylliant ac amrywiaeth.**
- 7. Annog a hyrwyddo ffordd o fyw actif ac iach.**
- 8. Diogelu'r rheiny sy'n agored i niwed a hyrwyddo byw'n annibynnol.**
- 9. Cyflawni rhaglen drawsnewidiol y Cyngor, Ailffurfio Gwasanaethau, i'w alluogi i ddiwallu anghenion dinasyddion yn y dyfodol a hynny ynghanol heriau ariannol sylweddol.**

Caiff y naw maes eu disgrifio mewn mwy o fanylder ar dudalennau 8-35. Ar gyfer pob amcan rydym wedi amlinellu ein rhesymeg dros ddewis, y blaenoriaethau Cynllun Corfforaethol perthnasol sy'n cyfrannu at yr Amcan; y camau a gymerwn yn ystod 2017/18 er mwyn gwneud cynnydd gyda'r blaenoriaethau hyn a sut y byddwn yn mesur ein cynnydd.

I gefnogi'r gwaith o ddarparu a chraffu ar ein Cynllun Corfforaethol a'n Hamcanion Gwella, rydym wedi cymryd y cyfle i adolygu ein dull i reoli perfformiad. Mae ein trefniadau pwyllgor craffu wedi'u halinio i Ganlyniadau Lles ac Amcanion cysylltiedig y Cynllun Corfforaethol ac mae adroddiadau perfformiad chwarterol yn adlewyrchu'r trefniadau newydd ac yn canolbwyntio ar ganlyniadau yn hytrach na chamau gwasanaeth penodol. Bydd y dull hwn yn ein galluogi i arddangos yn well y gwaith o gyflawni Canlyniadau Lles ac Amcanion Gwella y Cynllun Corfforaethol.

## **Cyhoeddi ein Hamcanion Gwella**

Mae ein Hamcanion Gwella ar gyfer 2017-2018 ar gael ar wefan y Cyngor yn [www.valeofglamorgan.gov.uk](http://www.valeofglamorgan.gov.uk). Bydd aelodau'r cyhoedd hefyd yn gallu cael y wybodaeth hon yn swyddfeydd a llyfrgelloedd y Cyngor a gallant roi sylwadau ar ein Hamcanion Gwella drwy anfon e-bost atom yn: [improvements@valeofglamorgan.gov.uk](mailto:improvements@valeofglamorgan.gov.uk)

Mae ein [Cynlluniau Gwasanaeth](#) ar gyfer 2017/18 yn cynnig manylion pellach ar y camau a mesurau perthnasol, adnoddau, amserlenni ac atebolrwydd ar gyfer cyflawni ein Hamcanion Gwella ac maent ar gael ar ein [gwefan](#).

## Adolygu ac adrodd ar ein cynnydd

Mae ein Hamcanion Gwella yn ofyniad cyfreithiol dan Fesur Llywodraeth Leol (Cymru) 2009. Mae'n bwysig adolygu ein cynnydd ac adrodd i aelodau etholedig a'r cyhoedd ar welliannau sydd wedi'u cyflawni a lle mae angen i ni wneud yn well. Caiff cynnydd o ran ein meysydd gwella ei graffu'n chwarterol gan Dîm Rheoli Corfforaethol, Pwyllgorau Cabinet a Chraffu y Cyngor, gan ddefnyddio amrywiaeth o dystiolaeth yn ogystal ag adroddiadau perfformiad. Gellir gweld ein hadroddiadau perfformiad chwarterol a gyhoeddir ym mis Medi (chwarter 1); Rhagfyr (chwarter 2); Mawrth (chwarter 3); a Gorffennaf (chwarter 4/ Diwedd blwyddyn) ar wefan y Cyngor.

Yn ogystal â chyhoeddi ein Hamcanion Gwella ar ddechrau'r flwyddyn ariannol, rydym hefyd yn cyhoeddi adroddiad blynyddol ar ddiwedd Hydref sy'n adolygu ein perfformiad dros y flwyddyn flaenorol, ac yn manylu p'un a ydym wedi cyflawni'r canlyniadau bwriedig ar gyfer dinasyddion y Fro. Dyma Gynllun Gwella Rhan 2. Byddwn yn adrodd ein perfformiad yn erbyn yr Amcanion Gwella hyn (2017-2018) yn Hydref 2018.

## Sut i gymryd rhan

Mae nifer o ddulliau ar waith i drigolion ddylanwadu ar y broses o wneud penderfyniadau yn y Cyngor. Gallwch gymryd rhan drwy ymuno â Vale Viewpoint, ein panel dinasyddion a chymryd rhan mewn ymgynghoriadau a gynhelir gan, neu ar ran, y Cyngor a'i bartneriaid, y Bwrdd Gwasanaeth Lleol. Cwblhewch y [ffurflen ar-lein](#) cryno.

Mae ein Pwyllgorau Craffu ar agor i'r cyhoedd ac yn cynnig y cyfle i gymryd rhan yng ngweithgareddau'r Cyngor. Gallwch wneud cais i wasanaeth neu fater gael ei ystyried gan Bwyllgor Craffu drwy gwblhau ffurflen [Ystyried Adolygiad](#). Gallwch hefyd gofrestru i siarad mewn Pwyllgorau Craffu drwy ddilyn y wybodaeth ar [wefan y Cyngor](#).

Gallwch hefyd gynnig Amcanion Gwella newydd, neu wneud sylwadau ar y rhai presennol drwy e-bostio'r Cyngor trwy'r manylion cyswllt isod:

Er mwyn hyrwyddo cynaliadwyedd a lleihau costau argraffu, bydd copi caled o'r Cynllun Gwella Rhan 1 ar gael ym mhrif dderbynfydd a llyfrgelloedd y Cyngor.

Os oes gennych unrhyw sylwadau ar ôl darllen y cynllun hwn, rhowch wybod i ni drwy gysylltu â ni yn:

Llythyrau i: Perfformiad a Datblygu, Cyngor Bro Morgannwg, Swyddfeydd Dinesig, Heol Holttwn,

Y Barri, CF63 4RU

E-bost: [improvements@valeofglamorgan.gov.uk](mailto:improvements@valeofglamorgan.gov.uk)

Ffôn: 01446 700 101

## Amcanion Lles ac Amcanion Gwella Bro Morgannwg 2017-18

### Canlyniad Lles

1



Mae gan ddinasyddion Bro Morgannwg ansawdd bywyd da ac maen nhw'n teimlo'n rhan o'r gymuned leol.

### Amcan Gwella

1

Lleihau tlodi a gwaharddiad cymdeithasol.

<b>Nodau Lles</b>	Cymru Wydn	Cymru Iachach	Cymru Fwy Cyfartal	Cymru â Chymunedau Cydlynol	Cymru sydd â Diwylliant ac Iaith Gymraeg sy'n Ffynnu	Cymru Lewyrchus	Cymru â Chyfrifoldeb Byd-eang
-------------------	------------	---------------	--------------------	-----------------------------	--	-----------------	-------------------------------

Swyddog Arweiniol

Miles Punter

### Rhesymeg dros yr amcan hwn

*Mae tystiolaeth yn dangos bod pocedi o amddifadedd ar hyd a lled Bro Morgannwg ac y gall ansawdd bywyd a chyfleoedd amrywio'n sylweddol. Wrth gyflawni'r amcan hwn byddwn yn gweithio i sicrhau bod preswylwyr ac ymwelwyr yn teimlo'n ddiogel ac yn rhan o'r gymuned leol. Mae taelo tlodi wedi bod yn flaenoriaeth i'r Bwrdd Gwasanaeth Lleol a disgwylir i'r Bwrdd Gwasanaethau Cyhoeddus flaenoriaethu'r maes gwaith hwn. Bydd y Cyngor yn cyflawni amrywiaeth o weithgareddau i gefnogi'r gwaith hwn. Bydd hyn yn cynnwys gwaith fel rhan o'r rhaglen Cymunedau yn Gyntaf yn y Barri a mentrau i daclo tlodi gwledig a gwaharddiad ariannol a digidol.*

### Ein blaenoriaethau Cynllun Corfforaethol

- Datblygu a darparu Strategaeth Cynhwysiant Digidol i gynyddu'r defnydd o dechnoleg digidol a gwella sgiliau digidol. (IS001)
- Gweithio gyda phartneriaid i gyflawni'r Strategaeth Cynhwysiant Ariannol a galluogi trigolion sydd i mewn ac allan o waith i oresgyn rhwystrau i gynhwysiant ariannol drwy wella mynediad at wasanaethau, cyngor a chymorth. (IS002)
- Rhoi gwybodaeth a chymorth i drigolion yr effeithir arnynt gan Ddiwygio Lles a chodi ymwybyddiaeth staff a phartneriaid ynghylch effaith y newidiadau. (IS003)
- Gweithio trwy'r bartneriaeth Cymunedau Gwledig Creadigol i gynnwys y gymuned leol o ran darparu gwasanaethau gyda'r nod o leihau tlodi gwledig. (IS004)
- Gweithredu amryw brojectau i daclo tlodi trwy'r Cynllun Lleuedd Ffyniannus a Dichonadwy yn y Barri. (IS005)
- Alinio'r gweithgareddau perthnasol sy'n gysylltiedig â'r rhaglenni Teuluoedd yn Gyntaf, Dechrau'n Deg, Cymunedau yn Gyntaf a Chefnogi Pobl i wneud y gorau o gyfleoedd ar draws yr holl raglenni. (IS006)



## Yn ystod 2017/18 byddwn yn canolbwyntio ar y camau canlynol i ddatblygu ein blaenoriaethau Cynllun Corfforaethol

- Mireinio Strategaeth Cynhwysiant Ariannol y Fro a luniwyd trwy Strategaeth Cynhwysiant Ariannol cyhoeddedig diweddar Llywodraeth Cymru a thystiolaeth leol newydd (Asesiad Lles). (HS/A024)
- Parhau ein gwaith gyda phartneriaid i gyflawni'r amcanion a nodir yn y Strategaeth Cynhwysiant Ariannol. (HS/A025)
- Sefydlu grŵp aml-landordiaid i leihau effeithiau negyddol Diwygio Lles ar yr holl denantiaid cymdeithasol sy'n byw yn y Fro. (HS/A026)
- Gweithio gyda phartneriaid i gynyddu'r amrywiaeth o brojectau a mentrau sy'n cefnogi cyflogaeth, byw'n iach, cynhwysiant ariannol a digidol a chyflawni'r amcanion yn y Strategaeth Buddsoddiad Cymunedol. (HS/A027)
- Cefnogi cyflwyno Credyd Cynhwysol ledled Bro Morgannwg. (FS/A001)
- Parhau i weithio â phartneriaid trwy'r grŵp 'Get the Vale Online' i wella mynediad a sgiliau digidol i grwpiau sydd fwyaf tebygol o brofi gwaharddiad digidol. (PD/A001)
- Hyrwyddo gwasanaethau ar-lein, hyfforddiant sgiliau digidol a chyfleoedd i ddefnyddio gwasanaethau digidol. (PD/A003)
- Monitro ac adrodd ar y niferoedd a nodweddion y rheiny sy'n mynychu cyrsiau hyfforddiant digidol. (PD/A004)
- Hyrwyddo rôl yr Hyrwyddwyr Digidol fel gwirfoddolwyr allanol ledled y Fro. (PD/A013)
- Datblygu e-ffurflenni CRM integredig ymhellach i wella'r defnydd o wasanaethau digidol y Cyngor (PD/A014)
- Ymestyn ein gwasanaeth Canolfan Gyswilt Cwsmeriaid Cyswilt Un Fro (C1F) i gynnwys ymholiadau Gwasanaeth Rheoliadol a Rennir gan drigolion Caerdydd. (PD/A015)
- Datblygu a chwblhau Strategaeth Ddigidol gorfforaethol y Cyngor. (PD/A016)
- Cefnogi trigolion yr effeithir arnynt gan Ddiwygio Lles a chodi ymwybyddiaeth staff a phartneriaid ynghylch effaith y newidiadau (IS003)
- Cyflwyno'r defnydd o becyn cymorth mapio cymunedol i nodi'n glir anghenion cymunedau. (RP/A044)
- Cefnogi cymunedau i gyrchu adnoddau a datblygu eu capasiti tuag at wella a rhedeg asedau cymunedau. (RP/A045)
- Cyflawni blwyddyn gyntaf y rhaglen Cymunedau yn Gyntaf a pharatoi'r Rhaglen Cymunedau ar gyfer Gwaith newydd ar draws ardal y Cyngor. (RP/A046)
- Datblygu projectau i'w cyflwyno i broses Piblinell y rhaglen Lleoedd Ffyniannus a Dichonadwy cyn rhaglen ddisodli yn 2018/19. (RP/A047)
- Mapio gwasanaethau a ddarperir gan y rhaglenni Teuluoedd yn Gyntaf, Dechrau'n Deg, Cymunedau yn Gyntaf a Chefnogi Pobl o ran math o wasanaeth, grŵp cwsmeriaid, ardal ddaearyddol a phartneriaid i wneud y gorau o gyfleoedd. (CS/A002)
- Gweithredu dull mwy cydlynol i ymgysylltu a darpariaeth gwybodaeth ar draws y rhaglenni Cymunedau yn Gyntaf, Dechrau'n Deg, Cymunedau yn Gyntaf a Chefnogi Pobl. (CS/A003)

### Sut y byddwn yn mesur cynnydd?

Dangosydd	2015/16 Perfformiad	2016/17 Perfformiad	2015/16 Cyfartaledd Cymru	2017/18 Targed
CPM/100: Canran y rheiny sy'n defnyddio'r gwasanaeth Hyrwyddwyr Digidol sy'n dweud eu bod yn teimlo'n fwy hyderus o ran defnyddio TGCh o ddydd i ddydd.	DP Newydd yn 2016/17	44% <sup>1</sup>		70%

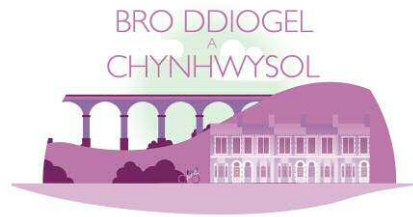
<sup>1</sup> Dyma ddangosydd newydd ar gyfer 2016/17. Dim ond ar gyfer chwarter 4 (Ion-Maw 2017) y mae data ar gael pan gafodd ei gasglu gyntaf.

<b>Sut y byddwn yn mesur cynnydd?</b>				
<b>Dangosydd</b>	<b>2015/16 Perfformiad</b>	<b>2016/17 Perfformiad</b>	<b>2015/16 Cyfartaledd Cymru</b>	<b>2017/18 Targed</b>
CPM/104: Canran y plant Dechrau'n Deg sy'n cyflawni o leiaf y canlyniadau disgwylidig (canlyniad 5+) ar gyfer y Cyfnod Sylfaen.	DP Newydd yn 2016/17	88.31%	<sup>2</sup>	60%
CPM/043: Canran cyfradd llwyddiant ar gyrsiau achrededig ar gyfer dysgwyr blaenoriaeth.	86%	96%		96%
CPM/106: Cynnydd canrannol o ran tenantiaid sydd â mynediad i gyfrif banc / undeb credyd fel canlyniad ymyrraeth / cymorth y Tîm Cyngor Arian.	DP Newydd yn 2016/17	100%		100%
CPM/107: Canran defnyddwyr gwasanaeth Cefnogi Pobl sy'n cadarnhau bod y cymorth maen nhw wedi'i dderbyn wedi'u cynorthwyo i gynnal eu hanibynniaeth.	DP Newydd yn 2016/17	96.15%		100%
CPM/105: Nifer y tenantiaethau a gynhelir o ganlyniad i gymorth y Gwasanaeth Cyngor Arian.	DP Newydd yn 2016/17	227		200
CPM/170: Canran o ddefnyddwyr sy'n dangos boddhad â'r gwasanaeth Teuluoedd yn Gyntaf a ddefnyddir.	DP Newydd yn 2016/17	97%		85%
CPM/002: Canran y cwsmeriaid sy'n fodlon â mynediad i wasanaethau ar draws yr holl sianeli.	98.87%	98.69%		95%
CPM/111: Canran y plant Dechrau'n Deg cymwys sy'n manteisio ar y cynnig gofal plant.	DP Newydd yn 2016/17	89.4%		80%
CPM/112: Canran y cleientiaid Cefnogi Pobl sy'n fodlon â'r cymorth a ddarperir	DP Newydd yn 2016/17	100%		100%
CPM/096: Canran presenoldeb mewn lleoliadau Gofal Plant Dechrau'n Deg.	DP Newydd yn 2016/17	75.5%		65%
CPM/114: Nifer yr unigolion sy'n derbyn Credyd Cynhwysol.	DP Newydd yn 2016/17	663		1,000

<sup>2</sup> □ Mesur lleol, nid yw data sy'n rhoi'r cyfartaledd ar gyfer Cymru ar gael.

## Canlyniad Lles

1



Mae gan ddinasyddion Bro Morgannwg ansawdd bywyd da ac maen nhw'n teimlo'n rhan o'r gymuned leol.

## Amcan Gwella 2

Cynnig cartrefi digonol a chymunedau diogel.

Nodau Lles	Cymru Wydn	Cymru Iachach	Cymru Mwy Cyfartal	Cymru â Chymunedau Cydlynol	Cymru sydd â Diwylliant a Iaith Gymraeg sy'n Ffynnu	Cymru Lewyrchus	Cymru â Chyfrifoldeb Byd-eang
------------	------------	---------------	--------------------	-----------------------------	---	-----------------	-------------------------------

## Swyddog Arweiniol

Miles Punter

## Rhesymeg dros yr amcan hwn

*Un ffactor sy'n cyfrannu at ymdeimlad o les pobl yw cael cartref digonol a theimlo'n ddiogel yn y gymuned. Cytunwyd y bydd hyn yn un o Amcanion Lles a Gwella y Cyngor a bydd yn ffactor allweddol i'r Nodau Lles a amlinellir yn Neddf Lles Cenedlaethau'r Dyfodol (Cymru) 2015. Caiff gwaith ei wneud i wella mynediad i ac ansawdd y tai sydd ar gael yn ogystal â hyrwyddo diogelwch cymunedol. Mae'r Cyngor wedi parhau i reoli ei stoc dai a bydd yn parhau i weithio â darparwyr tai eraill i sicrhau bod gan breswylwyr fynediad at gartrefi o ansawdd yn y Fro.*

## Ein blaenoriaethau Cynllun Corfforaethol

- Cwblhau'r gwaith o gyflawni Rhaglen Gwella Tai y Cyngor erbyn 2017. (IS007)
- Gweithio gyda phartneriaid i ddechrau rhaglen Adeiladu Tai Cyngor newydd. (IS008)
- Cynnig llety priodol a gwasanaethau cymorth i grwpiau agored i niwed penodol. (IS009)
- Gweithredu amrywiaeth o fentrau i hwyluso'r gwaith o ddarparu llety rhent sector preifat newydd a gwella ansawdd llety rhent y sector preifat. (IS010)
- Cynyddu nifer y cartrefi fforddiadwy, cynaliadwy. (IS011)
- Gweithio â'r Comisiynydd Heddlu a Throsedd i beilota dull newydd i gefnogi dioddefwyr trais domestig. (IS013)
- Atal a thaclo achosion o ymddygiad gwrthgymdeithasol gan gynnwys gweithredu dulliau cyfiawnder adferol i bobl ifanc. (IS014)
- Gweithio gyda phartneriaid i weithredu Strategaeth Diogelwch Cymunedol newydd. (IS016)

## Yn ystod 2017/18 byddwn yn canolbwyntio ar y camau canlynol i ddatblygu ein blaenoriaethau Cynllun Corfforaethol

- Datblygu Strategaeth Cyfranogiad Tenantiaid newydd. (HS/A029)
- Cynnal ffocws ar reoli cartrefi gwag a chyflawni effeithlonrwydd gwell trwy leihau'r amser a gymerir i ail-osod eiddo. (HS/A030)
- Gweithredu porthol cwsmeriaid sy'n caniatáu i denantiaid wirio gwybodaeth a gedwir, adolygu eu cyfrif rhent, a chyrchu gwasanaeth ar-lein a gwybodaeth ar wasanaethau tai. (HS/A031)
- Datblygu dulliau o raddio ymddangosiad ystadau tai a defnyddio hyn i fonitro a datblygu gwelliannau o ran safonau. (HS/A032)
- Cwblhau archwiliad o fannau gwyrdd tai ac ymgynghori â chymunedau lleol ynghylch rhoi ail fywyd i'r ardaloedd hyn ar gyfer amryw ddefnyddiau gan gynnwys cartrefi newydd, gweithgareddau hamdden ac ati. (HS/A033)
- Datblygu cyfres o gynlluniau gweithredu ystad sy'n nodi materion allweddol ar wahanol ystadau tai a gosod amrywiaeth o ymatebion rheoli sydd wedi'u teilwra i aghenion tenantiaid sy'n byw mewn gwahanol ardaloedd. (HS/A034)
- Adolygu ac uno ein Polisiâu Rheoli Tenantiaeth ac Ystadau i roi cyfres o safonau clir a chyson. (HS/A035)
- Datblygu Strategaeth Rheoli Asedau / Buddsoddi ar gyfer Cartrefi Cyngor. (HS/A046)
- Adeiladu 14 cartref Cyngor newydd dan Raglen Datblygu Tai y Cyngor a nodi cyfleoedd pellach. (HS/A036)
- Parhau â'n gwaith gyda phartneriaid i ddarparu llety a gwasanaethau cymorth priodol ar gyfer grwpiau agored i niwed penodol, gan gynnwys ystyried projectau i gynorthwyo pobl sy'n profi trais domestig a'r rheiny sy'n dioddef o broblemau iechyd meddwl. (HS/A038)
- Cwblhau gwaith uwchraddio ffiesgol i gymhlethdodau tai lloches. (HS/A039)
- Cynnal adolygiad o'r model darparu ar gyfer tai lloches o ran newidiadau i'r cyllid Cefnogi Pobl. (HS/A040)
- Adolygu'r cymorth a ddarperir i ddeiliaid tai a landlordiaid i wella tai preifat a sicrhau bod eiddo gwag ar gael. (RP/A049)
- Darparu cynhyrchion benthyca i ddeiliaid tai a landlordiaid i wella tai preifat a sicrhau bod eiddo gwag ar gael fel tai. (RP/A005)
- Gweithio gyda phartneriaid i gynyddu nifer y cartrefi fforddiadwy, cynaliadwy yn y Fro. (HS/A041)
- Sicrhau trwy ganiatâd cynllunio, bod o leiaf 30% o dai newydd yn fforddiadwy. (RP/A006)
- Mabwysiadu Canllaw Cynllunio Atodol Tai Fforddiadwy ochr yn ochr â'r Cynllun Datblygu Lleol. (RP/A050)
- Gweithio gyda Rhanbarth Prifddinas Caerdydd i gynyddu cyflenwad o dai fforddiadwy ym Mro Morgannwg. (RP/A051)
- Datblygu pecyn cymorth sy'n canolbwyntio ar y Fro i gynnwys partneriaid lleol a darparu ymateb mwy cynhwysfawr i achosion o gamdriniaeth domestig. (HS/A043)
- Gweithio â'n partneriaid i atal a thacio achosion o ymddygiad gwrthgymdeithasol gan gynnwys gweithredu'r meddalwedd rheoli achosion i sicrhau bod achosion yn cael eu cofnodi a'u rheoli'n effeithlon. (HS/A044)
- Gwerthuso'r Ardal Adnewyddu Castleland. (RP/A052)
- Nodi a dechrau ardal adfywio / adnewyddu newydd. (RP/A053)
- Parhau â'n gwaith â phartneriaid i weithredu Strategaeth Diogelwch Cymunedol Bro Morgannwg â ffocws penodol ar ymyrraeth gynnar ac atal. (HS/A046)
- Darparu hyfforddiant asesu Asset Plus a chyflwyno newidiadau arferion perthnasol sy'n gysylltiedig â'r model asesu newydd â ffocws ar leihau aildroseddu a hyrwyddo diogelwch a lles pobl ifanc (CS/A011)
- Adolygu polisiâu a gweithdrefnau y Gwasanaeth Troseddau leuenctid. (CS/A012)

<b>Sut y byddwn yn mesur cynnydd?</b>				
<b>Dangosydd</b>	<b>2015/16 Perfformiad</b>	<b>2016/17 Perfformiad</b>	<b>2015/16 Cyfartaledd Cymru</b>	<b>2017/18 Targed</b>
CPM/012: Canran yr holl ddeiliaid tai lle llwyddodd camau atal cadarnhaol i atal digartrefedd.	44%	68.63%		70%
CPM/026: Canran y bobl sydd wedi derbyn Grant Cyfleusterau Anabledd sy'n teimlo bod y cymorth wedi gwneud iddynt deimlo'n fwy diogel ac yn fwy annibynnol yn eu cartref eu hunain.	97%	99.34%		97%
CPM/124: Canran y dioddefwyr camdriniaeth domestig sy'n dweud eu bod yn teimlo'n fwy diogel o ganlyniad i galedu targedau.	DP Newydd ar gyfer 2016/17	100%		80%
CPM/025: Canran y cwsmeriaid sy'n fodlon â'r gwasanaeth Grant Cyfleusterau Anabledd	98.13%	95.83%		98%
CPM/027 (PAM/015): Nifer cyfartalog y diwrnodau calendr a gymerwyd i ddarparu Grant Cyfleusterau Anabledd.	177.86 diwrnod	166.51 diwrnod	241 diwrnod	176 diwrnod
CPM/011: Canran y tenantiaid sy'n fodlon â gwaith SATC.	48%	73.93%		90%
CPM/010: Nifer cyfartalog y diwrnodau gwaith i osod eiddo gwag (amod safonol).	35 diwrnod	28 diwrnod		30 diwrnod
CPM/064 (PAM/013): Canran eiddo sector preifat gwag sy'n cael ei ail ddefnyddio yn ystod y flwyddyn trwy gamau uniongyrchol gan yr awdurdod lleol.	40.23%	13.79%	11.08%	14%
CPM/024: Nifer yr unedau tai fforddiadwy ychwanegol a ddarperir yn ystod y flwyddyn fel canran o'r holl unedau tai ychwanegol a ddarperir yn ystod y flwyddyn.	47%	24%	36%	Dim targed <sup>3</sup>
CPM/009: Canran y stoc tai lle mae gwaith sy'n diwallu'r SATC wedi'i gwblhau.	Dim data wedi'i adrodd	86.38%		100%

<sup>3</sup> Nid oes targed wedi'i osod ar gyfer CPM/024 gan fod y mesur yn cynnwys data o fwy nag un ffynhonnell. Mae'r rhifiadur a'r enwadur wedi'u poblogi ymlaen llaw gan ffurflenni Tai Fforddiadwy sydd wedi'u cyflwyno i Lywodraeth Cymru a'u cydlynu mewn un lle canolog.

## Canlyniad Lles 2



Mae gan Fro Morgannwg economi cryf a chynaliadwy ac mae'r amgylchedd lleol wedi'i ddiogelu ar gyfer cenedlaethau presennol a'r dyfodol.

## Amcan Gwella 3

Hyrwyddo adfywio, twf economaidd a chyflogaeth

Nodau Lles	Cymru Wydn	Cymru Iachach	Cymru Mwy Cyfartal	Cymru â Chymunedau Cydlynol	Cymru sydd â Diwylliant a Iaith Gymraeg sy'n Ffynnu	Cymru Lewyrchus	Cymru â Chyfrifoldeb Byd-eang
------------	------------	---------------	--------------------	-----------------------------	---	-----------------	-------------------------------

Swyddog  
Arweiniol

Rob Thomas

### Rhesymeg dros yr amcan hwn

Mae gennym hanes cryf o ddarparu projectau adfywio llwyddiannus ym Mro Morgannwg. Felly diben yr amcan hwn yw parhau i adeiladu ar yr hanes hwn drwy weithio â phartneriaid i ehangu ymhellach ein rhaglen adfywio ledled y Fro. Ein hamcanion allweddol yw hyrwyddo adfywio, twf economaidd a chyflogaeth a fydd yn ein cefnogi i gyfrannu at nodau lles Deddf Cenedlaethau'r Dyfodol (Cymru) 2015. Bydd yn gofyn i ni weithio ag amrywiaeth o bartneriaid i nodi pa sgiliau sydd eu hangen a sut y gallwn wneud y gorau o gyfleoedd i greu swyddi. Bydd hefyd yn cynnwys ein gwaith ar draws y rhanbarth fel rhan o'r Rhanbarth Prifddinas Caerdydd.

### Ein blaenoriaethau Cynllun Corfforaethol

- Gwneud y gorau o dwf economaidd, buddsoddiad mewnol a chyfleoedd cyflogaeth trwy'r Rhanbarth Prifddinas a Maes Awyr Caerdydd a Pharth Menter Sain Tathan. (ER1)
- Datblygu cyfleoedd ar gyfer cyflogaeth a hyfforddiant trwy ddatblygiadau newydd, cynlluniau adfywio a rheoli asedau'r Cyngor. (ER2)
- Gweithredu rhaglen adfywio gynhwysfawr ledled y Fro gan gynnwys: Y Strategaeth Datblygu Lleol Gwledig, y Fframwaith Canol Trefi, Rhodfa Penarth, Glannau'r Barri gan gynnwys Ffordd Gyswllt Ynys y Barri a datblygu cysylltiadau rhwng Hafan Penarth a Chanol y Dref. (ER3)
- Cyflawni cynlluniau gwella trafndiaeth sy'n gysylltiedig â Metro Rhanbarth Prifddinas Caerdydd gan gynnwys mesurau blaenoriaethu bysus yn Port Road a Cardiff Road. (ER4)
- Gweithredu Rhwydwaith Integredig a Mapiau Teithio Actif i ddarparu trigolion ac ymwelwyr ag adnodd gwybodaeth gynhwysfawr i deithio'n effeithlon a diogel. (ER5)
- Cefnogi busnesau lleol a chynyddu nifer yr ymwelwyr i'r Fro trwy weithredu Cynllun Rheoli Cyrchfannau Twristiaid a rhaglen flynyddol o ddigwyddiadau a gwyliau. (ER6)

## Yn ystod 2017/18 byddwn yn canolbwyntio ar y camau canlynol i ddatblygu ein blaenoriaethau Cynllun Corfforaethol

- Gweithio mewn partneriaeth â Rhanbarth Prifddinas Caerdydd i hyrwyddo Maes Awyr Caerdydd a'r Parth Menter a defnyddio'r Cynllun Datblygu Lleol fel fframwaith cynllunio ar gyfer defnydd tir cadarnhaol.  
(RP/A054)
- Mabwysiadu fframwaith datblygu maes awyr Caerdydd a Pharth Menter Sain Tathan fel briff datblygu.  
(RP/A055)
- Hyrwyddo cyfleoedd cyflogaeth newydd drwy ddefnyddio'r Cynllun Datblygu Lleol fel fframwaith cynllunio ar gyfer defnydd tir cadarnhaol.  
(RP/A056)
- Archwilio cysylltiadau rhwng projectau Cymunedau ar gyfer Gwaith ac adfywio / buddsoddi i wireddu cyfleoedd cyflogaeth lleol.  
(RP/A057)
- Gweithio â Llywodraeth Cymru i ddarparu Piblinell o brojectau yn 2018/19 tra'n aros am raglen Lleoedd Ffyniannus a Dichonadwy newydd yn 2018/19. (RP/A058).
- Parhau i ddarparu'r Strategaeth Datblygu Gwledig.  
(RP/A059)
- Parhau i ddarparu'r Fframwaith Canol Trefi (RP/A060)
- Parhau â'r gwaith o gyflawni projectau adfywio ledled Bro Morgannwg.  
(RP/A061)
- Cwblhau gwaith gwella Man Agored i Ogledd Penarth i wella cyfleusterau chwarae a hamdden yn yr ardal (RP/A062)
- Datblygu'r astudiaeth dichonoldeb i gael bysus dros forglawdd Bae Caerdydd, gan gynnwys ystyried ymhellach cyfleuster Parcio a Theithio Cosmeston.  
(VS/A002)
- Adolugu'r gwasanaeth bws a ddarperir ar y penwythnos a'r gwyliau banc ym Mhenarth a chynnal gwerthusiad o'i lwyddiant.  
(VS/A051)
- Cwblhau Dyluniad ar gyfer y llwybr bws / beic / cerdded o Weycock Cross i Faes Awyr Caerdydd yn ddibynnol ar gyllid.  
(VS/A052)
- Cwblhau'r astudiaeth dichonoldeb ar gyfer gwelliannau i fysis, beicio a cherdded yng Nghaerdydd a Barry Road, Dinas Powys.  
(VS/A006)
- Paratoi ac ymgynghori ar Fap Teithio Actif y rhwydwaith integredig i annog a hyrwyddo teithio actif yn y Fro.  
(VS/A007)
- Cynyddu nifer y digwyddiadau cyhoeddus arloesol a ddyluniwyd i gefnogi a hyrwyddo'r economi leol ac annog digwyddiadau presennol i ddod yn fwy hunan gynaliadwy.  
(RP/A029)
- Cynnal adolygiad o'r Cynllun Rheoli Cyrchfannau gyda rhanddeiliaid, gyda ffocws ar wneud y Fro yn gyrchfan poblogaidd ar gyfer twristiaeth a gwella'r profiad i ymwelwyr (RP/A063)
- Archwilio cyfleoedd ar gyfer partneriaethau masnachol ar safleoedd y Cyngor ymhellach er mwyn darparu gweithgareddau twristiaeth.  
(RP/A064)

<b>Sut y byddwn yn mesur cynnydd?</b>				
<b>Dangosydd</b>	<b>2015/16 Perfformiad</b>	<b>2016/17 Perfformiad</b>	<b>2015/16 Cyfartaledd Cymru</b>	<b>2017/18 Targed</b>
CPM/078: Cyfradd swyddi gwag ar gyfartaledd ym mhrif drefi'r Fro.	6.4	8.2		6.3
CPM/087: Cyfanswm yr ymwelwyr i Fro Morgannwg ar gyfer dibenion twristiaeth (fel y mesurir gan arolwg STEAM).	3,600,000	3,962,000		3,800,000
CPM/081: Nifer y cymunedau / grwpiau a gefnogir i arwain ar ddarparu projectau cymunedol.	DP Newydd ar gyfer 2016/17	78		70
CPM/079: Nifer yr ymweliadau a hwylusir i barciau gwledig a'r arfordir treftadaeth.	245	361		300
CPM/145: Nifer yr ymwelwyr i ddigwyddiadau ar y penwythnos yn Ynys y Barri.	DP Newydd ar gyfer 2016/17	28,000		37,000



## Canlyniad Lles 2



Mae gan Fro Morgannwg economi cryf a chynaliadwy ac mae'r amgylchedd lleol wedi'i ddiogelu ar gyfer cenedlaethau presennol a'r dyfodol.

## Amcan Gwella 4

Hyrwyddo datblygu cynaliadwy ac amddiffyn ein hamgylchedd.

Nodau Lles	Cymru WYDN	Cymru IACHACH	Cymru Mwy Cyfartal	Cymru â Chymunedau Cydlynol	Cymru sydd â Diwylliant a Iaith Gymraeg sy'n Ffynnu	Cymru Lewyrchus	Cymru â Chyfrifoldeb Byd-eang
------------	------------	---------------	--------------------	-----------------------------	---	-----------------	-------------------------------

## Swyddog Arweiniol

Rob Thomas

## Rhesymeg dros yr amcan hwn

*Rydym yn cydnabod gwerth yr amgylchedd unigryw yr ydym yn byw ynddo a'n nod yw amddiffyn ein hamgylchedd ar gyfer cenedlaethau'r dyfodol tra'n mwynhau ei harddwch a'i amrywiaeth. Mae Datblygu Cynaliadwy yn ganolog o fewn y pum ffordd o weithio fel yr amlinellir yn Neddf Lles Cenedlaethau'r Dyfodol (Cymru) 2015. Felly, mae datblygu cynaliadwy yn rhan o bopeth a wnawn. Yn yr un modd mae mabwysiadu dull cynaliadwy o ddatblygu yn ein galluogi i wneud y defnydd gorau o dir at ddibenion tai, cyflogaeth, manwerthu, hamdden, trafnidiaeth, twristiaeth, mwynhau, gwastraff a chymunedol nawr ac yn y dyfodol.*

## Ein blaenoriaethau Cynllun Corfforaethol

- Mabwysiadu a gweithredu'r Cynllun Datblygu Leol fel fframwaith ar gyfer datblygu cynaliadwy ym Mro Morgannwg. (ER7)
- Datblygu a mabwysiadu Ardoll Seilwaith Cymunedol sy'n defnyddio cyfraniadau datblygwyr i wella cyfleusterau cymunedol. (ER8)
- Gweithredu Cynllun Trafnidiaeth Lleol i wella hygyrchedd, diogelwch ffordd, ansawdd aer a lleihau tagfeydd. (ER9)
- Gweithio gyda Llywodraeth Cymru i wneud gwelliannau i Five Mile Lane. (ER10)
- Cwblhau Llwybr 88 y Rhwydwaith Beicio Cenedlaethol i hyrwyddo teithio actif a ffordd o fyw iachach a lleihau teithio diangen mewn cerbydau, tagfeydd a llygredd ffordd. (ER11)
- Gwella hygyrchedd i drafnidiaeth gyhoeddus i bobl ifanc 16 i 18 oed a'r rheiny sy'n 60 a throsodd drwy hyrwyddo a chynyddu'r defnydd o Gynlluniau Teithio Consesiynol Llywodraeth Cymru. (ER12)
- Darparu dull cydlynol i reoli Ynys y Barri (ER13)

## Ein blaenoriaethau Cynllun Corfforaethol

- Gweithio gyda phartneriaid i barhau i adfywio Ynys y Barri a hyrwyddo datblygu tir yn Nell's Point at ddibenion twristiaeth a hamdden. (ER14)
- Adolygu a gweithredu Cynllun Rheoli Carbon y Cyngor a thargedau i leihau allyriadau o adeiladau'r cyngor, goleuadau stryd a cherbydau cyngor. (ER15)
- Datblygu a gweithredu Strategaeth Lleihau Gwastraff ac ailfodelu ein seilwaith rheoli gwastraff i gynyddu cyfranogiad o ran ailgylchu, lleihau twf gwastraff dinesig a diwallu targedau cenedlaethol. (ER16)
- Gwerthfawrogi bioamrywiaeth a chreu cynefinoedd ar gyfer rhywogaethau pwysig. (ER17)
- Lleihau'r risg o ac effaith llifogydd ac erydu arfordirol trwy Gynllun Rheoli Llifogydd effeithiol, mesurau lleihau llifogydd a Chynllun Rheoli Traethlinau. (ER18)
- Cyflawni pedwar Dyfarniad Traeth Cenedlaethol sy'n cydnabod safon uchel o ran glendid, cyfleusterau da ac atyniad ein traethau. (ER19)

## Yn ystod 2017/18 byddwn yn canolbwyntio ar y camau canlynol i ddatblygu ein blaenoriaethau Cynllun Corfforaethol

- Ceisio cyllid A106 i gyflawni cynllun arwyddion ychwanegol a gwelliannau i gyffyrdd i hyrwyddo ymhellach Llwybr Beicio Cenedlaethol Rhif 88. (VS/A013)
- Parhau i droi goleuadau nad ydynt yn rhai LED yn oleuadau LED mewn ardaloedd preswyl i leihau costau cyffredinol a'n hól-troed carbon. (VS/A061)
- Prynu cerbydau fflyd newydd o'r Gronfa Disodli Gweladwy sy'n cydymffurfio â Safonau Amgylcheddol UE cyfredol ac sydd â'r gallu i weithredu ar biodanwydd. (VS/A0119)
- Parhau i adolygu angen y Cyngor am gerbydau fflyd ac archwilio opsiynau ar gyfer defnydd effeithlon. (VS/A020)
- Gweithredu ein Cynllun Rheoli Carbon i leihau ein hól-troed carbon (FS/A008) a diwallu ein hymrwymiaidau dan gynllun Effeithlonrwydd Ynni Ymrwymiad Lleihau Carbon (YLIC) a chyflawni ardystiad blynyddol. (FS/A005)
- Monitro'r newidiadau o ran dyfroedd arfordirol ac erydu arfordirol ym Mhenarth yn unol â'r Cynllun Rheoli Traethlinau. (VS/A028)
- Cwblhau'r gwaith o gyflawni Cynllun Lliniaru Llifogydd Coldbrook. (VS/A029)
- Datblygu'r Cynllun Datblygu Leol i'w fabwysiadu fel fframwaith ar gyfer datblygu cynaliadwy ym Mro Morgannwg (RP/A030)
- Mabwysiadu Canllaw Cynllunio Atodol ar oblygiadau cynllunio Safonau Parcio Tai Fforddiadwy (RP/A065)
- Paratoi ac ymgynghori ar Ganllaw Cynllunio Atodol mewn perthynas â dyluniad Deiliaid Tai Ynni Adnewyddadwy, Trosi Adeiladau Gwledig, Celf Gyhoeddus, Coed a Mwynau Datblygu. (RP/A066)
- Penderfynu ar geisiadau statudol dan deddfau cynllunio a deddfau perthnasol eraill yn unol â'r Cynllun Datblygu oni bai bod ystyriaethau deunyddiau yn nodi fel arall. (RP/A067)
- Gweithredu rhaglen hyfforddiant Aelodau Pwyllgor Cynllunio. (RP/A068)
- Ystyried y newidiadau deddfwriaeth tebygol yng Nghymru a'r adroddiad diweddar i'r system Ardoll Seilwaith Gymunedol a datblygu ymhellach ganllaw goblygiadau cynllunio y Cyngor i sicrhau cyfraniadau datblygwyr i wella seilwaith a chyfleusterau cymunedol. (RP/A068)
- Darparu rhaglen diogelwch y ffyrdd ar gyfer 2017/18. (VS/A053)
- Darparu'r cynllun Llwybrau Diogel mewn Cymunedau ar gyfer 2017/18 (VS/A054)
- Parhau i ymestyn y Gwasanaeth Trafnidiaeth Gymunedol Greenlinks i hyrwyddo a galluogi mynediad i drafnidiaeth gyhoeddus ledled y Fro (VS/A054) a cheisio cyfleoedd pellach i recriwtio gwirfoddolwyr ar gyfer mentrau trafnidiaeth o'r fath. (VS/A055)
- Adolygu trefniadau gorfodi Parciau Dinesig gyda Phen-y-bont, gan gynnwys datblygu'r achos busnes ar gyfer camera car at ddibenion gorfodi. (VS/A056)
- Gweithio gyda Llywodraeth Cymru i sicrhau gwelliannau diogelwch a seilwaith i Five Mile Lane. (VS/A012)
-

## Yn ystod 2017/18 byddwn yn canolbwyntio ar y camau canlynol i ddatblygu ein blaenoriaethau Cynllun Corfforaethol

- Hyrwyddo cynlluniau consesiwn trafndiaeth gyhoeddus (h.y. Tocynnau Bws ar gyfer 60+). (VS/A014)
- Gweithredu Cynllun Achub Bywyd 2017/18 yr haf ar gyfer Ynys y Barri, Southerndown, Aberogwr a Llanilltud Fawr. (VS/A050)
- Cynnal adolygiad blynyddol o'r Polisi Cabanau Traeth. (VS/A060)
- Datblygu Cynllun Meistr Ynys y Barri ac archwilio'r posibiliad o ail-ddefnyddio safle Nell's Point gan gynnwys y bloc toiledau nas defnyddir, ar Ynys y Barri. (RP/A072)
- Gweithredu arbedion cerbydau sy'n gysylltiedig â rowndiau casglu rheoli gwastraff. (VS/A062)
- Parhau i ragori ar y targed ailgylchu cenedlaethol (58% ar gyfer 2019). (VS/A022)
- Cwblhau'r Rhaglen Gweithredu Adnoddau Gwastraff gyda Llywodraeth Cymru. (VS/A023)
- Datblygu Cynllun Rheoli Gwastraff 5 mlynedd (2017-22). (VS/A063)
- Bidio ar gyfer Grant Amgylchedd Llywodraeth Cymru i wella seilwaith rheoli gwastraff y Cyngor. (VS/A025)
- Mabwysiadu Canllaw Cynllunio Atodol Bioamrywiaeth i'w ddefnyddio gyda phenderfyniadau cynllunio. (RP/A073)
- Darparu rhaglen o Brojectau Bioamrywiaeth a ariennir gan Grant Amgylchedd Unigol Llywodraeth Cymru (RP/A034)
- Cynnal dyfarniadau Baner Las ar gyfer Marina Penarth a Bae Whitmore. (VS/A068)
- Cynnal dyfarniadau glan môr ar gyfer Bae Jacksons a Cold Knap, y Barri. (VS/A067)
- Gweithio gyda Rhanbarth Prifddinas Caerdydd i gynyddu cyfleoedd ar gyfer prentisiaethau. (RP/A074)
- Paratoi i ehangu'r Rhaglen Cymunedau ar gyfer Gwaith ledled Bro Morgannwg yn Ebrill 2018. (RP/A075)

## Sut y byddwn yn mesur cynnydd?

Dangosydd	2015/16 Perfformiad	2016/17 Perfformiad	2015/16 Cyfartaledd Cymru	2017/18 Targed
CPM/018: Canran y gwastraff dinesig a gesglir gan awdurdod lleol a ailgylchir.	41.62%	43.21%		65%
CPM/016: Canran yr achosion o dipio anghyfreithlon a adroddir sy'n arwain at gamau gorfodi.	28.36%	31.67%		30%
CPM/153: Gostyngiad canrannol o ran allyriadau carbon deuocsid mewn adeiladau cyhoeddus awdurdod lleol anomestig.	1.30%	-1.96%		3%
CPM/154: Canran goleuadau stryd y Cyngor sy'n rhai LED.	29%	33%		65%
CPM/249 (PAM030): Canran y gwastraff dinesig a gesglir gan awdurdodau lleol ac a baratoir i'w ail-ddefnyddio a/neu ailgylchu, gan gynnwys bio-wastraffau a wahenir yn ôl ffynhonnell a gaiff eu compostio neu eu trin yn fiolegol mewn ffordd arall.	64.36%	65.3%	60.19%	65%
CPM/152: Canran y gostyngiad o ran nifer y prif adeiladau gweinyddol y mae'r Cyngor yn gweithredu ohonynt.	DP Newydd yn 2016/17	0%		10%
CPM/155: Boddhad â thrafnidiaeth gyhoeddus gan gynnwys a) hygyrchedd a b) diogelwch ar y ffyrdd.	DP Newydd yn 2016/17	a) 90.2%, b) 56.1%		70%
CPM/017: Canran yr oedolion 60+ sydd â thocyn bws consesiynol.	92.1%	84.44%	85.6%	83%

<b>Sut y byddwn yn mesur cynnydd?</b>				
<b>Dangosydd</b>	<b>2015/16 Perfformiad</b>	<b>2016/17 Perfformiad</b>	<b>2015/16 Cyfartaledd Cymru</b>	<b>2017/18 Targed</b>
CPM/013: Canran gwelliant o ran sgôr Mynegai Glendid y Cyngor.	69.75%	76.43%		69%
CPM/014 (PAM/010): Canran y priffyrdd a thir perthnasol a archwilir sydd o safon glendid uchel neu dderbyniol.	97.01%	96.6%	96.5%	97%
CPM/252 Canran y priff ffyrdd (A), ffyrdd nad ydynt yn brif ffyrdd (B) a ffyrdd nad ydynt yn brif ffyrdd (C) sydd mewn cyflwr gwael yn gyffredinol.	9.16%	8.50%	11.2%	8.50%
CPM/020: Canran yr holl geisiadau cynllunio y penderfynir arnynt o fewn cyfnodau amser gofynnol.	85.7%	91.02%		80%
CPM/021: Canran ceisiadau cynllunio deiliaid tai y penderfynir arnynt o fewn 8 wythnos (gan gynnwys y rheiny sy'n destun Cytundeb Perfformiad Cynllunio neu Estyniad Amser.)	93.6%	95.75%		90%
CPM/023: Canran y penderfyniadau a wneir yn groes i argymhelliad y swyddog.	0%	7.84%		5%
CPM/156 (PAM/019): Canran yr apeliadau yn erbyn penderfyniadau ceisiadau cynllunio a wrthodwyd.	DP Newydd ar gyfer 2016/17	57.89%		66%
CPM/003: Canran y ceisiadau 'cynllun llawn' a gymeradwywyd y tro cyntaf	100%	100%		99%
CPM/006: Canran y newid o ran sgôr Tystysgrif Ynni Arddangos mewn adeiladau cyhoeddus awdurdod lleol dros 1000 metr sgwâr	5.25%	4.30%	2.0%	3%
CPM/158: Boddhad cyhoeddus â chyfleusterau ar Ynys y Barri lle maen nhw wedi'u sgorio fel 'Da neu 'Rhagorol'.	DP Newydd ar gyfer 2016/17	97.10%		86%
CPM/015 (PAM/031): Canran yr holl achosion o dipio anghyfreithlon sydd wedi'u clirio o fewn 5 diwrnod gwaith.	97.90%	97.42%	95.26%	98%
CPM/250 (PAM/031) Canran y gwastraff dinesig a gesglir gan awdurdodau lleol a anfonir i safleoedd tirlenwi.	5.54%	0.99%	18.14%	1%
CPM/159: Nifer m2 o Barciau, Mannau Agored a thiroedd Priffyrdd sydd wedi'u gwasgaru â blodau gwyllt neu sy'n cael eu cynnal fel ardal wedi'i naturioli.	DP Newydd ar gyfer 2016/17	171005m2		170605m2
CPM/164: Nifer y gwobrau traeth a gyflawnwyd	6	6		5

## Canlyniad Lles 3



Mae gan holl ddinayddion Bro Morgannwg gyfleoedd i gyflawni eu llawn botensial.

## Amcan Gwella 5

Codi safonau cyflawni yn gyffredinol.

Nodau Lles	Cymru Wydn	Cymru Iachach	Cymru Mwy Cyfartal	Cymru â Chymunedau Cydlynol	Cymru sydd â Diwylliant a Iaith Gymraeg sy'n Ffynnu	Cymru Lewyrchus	Cymru â Chyfrifoldeb Byd-eang
------------	------------	---------------	--------------------	-----------------------------	---	-----------------	-------------------------------

## Swyddog Arweiniol

Paula Ham

## Rhesymeg dros yr amcan hwn

*Er bod disgyblion yn ein hysgolion yn cyflawni lefel cyrhaeddiad uchel ein huchelgais yw sicrhau bod canlyniadau addysg y gorau yng Nghymru ac yn gyfartal â'r awdurdodau mwyaf llwyddiannus yn Lloegr â phroffiliau cymdeithasol economaidd. Rydym yn cydnabod bod rhaid i ni gefnogi anghenion amrywiol ein pobl ifanc drwy ganolbwyntio ar leihau'r bwlch o ran cyrhaeddiad rhwng disgyblion sy'n derbyn prydau ysgol am ddim a'r rheiny sy'n talu amdanynt tra'n parhau i hyrwyddo lles yr holl ddisgyblion er mwyn iddynt allu cyflawni eu llawn botensial. Rydym wedi blaenoriaethu'r angen i godi safonau cyrhaeddiad fel un o'n hamcanion lles.*

## Ein blaenoriaethau Cynllun Corfforaethol

- Gwella safonau cyrhaeddiad i ddysgyblion trwy rannu rhagoriaeth rhwng ysgolion a thargedu adnoddau. (AC1)
- Sicrhau canlyniadau gwell i grwpiau o ddysgwyr sydd mewn perygl o dangyflawni, fel y rheiny sy'n gymwys am brydau ysgol am ddim. (AC2)
- Cynyddu'r cyfleoedd dysgu i uniglion dan anfantais a theuluoedd agored i niwed. (AC3)
- Lleihau nifer y bobl ifanc nad ydynt mewn addysg, cyflogaeth neu hyfforddiant. (AC4)
- Gwella canlyniadau i ddysgwyr ôl-16 trwy gydweithredu gwell rhwng ysgolion, darparwyr hyfforddiant a busnesau. (AC5)
- Gweithredu Fframwaith Canlyniadau Cenedlaethol y Gwasanaeth Ieuenctid i sicrhau bod pobl ifanc (11-25) yn gallu cael gwasanaethau cymorth ieuenctid o ansawdd. (AC6)
- Sicrhau canlyniadau uchelgeisiol i ddysgwyr ag anghenion dysgu ychwanegol trwy ymyrraeth gynnar a chydweithredu effeithiol yn unol â'r Bil Anghenion Dysgu Ychwanegol arafethedig. (AC7)
- Datblygu'r rhaglen moderneiddio ysgolion drwy gwllhau'r Cymuned Ddysgu Llanilltud Fawr newydd a datblygu cynigion ar gyfer darpariaeth uwchradd yn y Barri. (AC8)
- Datblygu rhaglen moderneiddio ysgolion newydd yn barod ar gyfer y cyllid ysgolion yr 21ain ganrif nesaf a fydd yn dechrau yn 2019/20.(AC9)

## Yn ystod 2017/18 byddwn yn canolbwyntio ar y camau canlynol i ddatblygu ein blaenoriaethau Cynllun Corfforaethol

- Gwella darpariaeth ar gyfer disgyblion sydd angen addysg ac eithrio yn yr ysgol (EOTAS) drwy gydlynu'r holl adnoddau sydd ar gael yn fwy effeithiol. (SI/A016)
- Datblygu Strategaeth EOTAS sy'n cynnwys argymhellion o adolygiad thematig ESTYN ac adroddiadau Llywodraeth Cymru. (SI/A017)
- Gweithredu prif argymhellion Llywodraeth Cymru ac ESTYN mewn perthynas â gwela canlyniadau i blant a phobl ifanc sy'n derbyn gofal gan yr awdurdod lleol. (SI/A018)
- Cynnig cymorth a her ychwanegol i ysgolion targedig i wella canlyniadau i blant a phobl ifanc sy'n gymwys am brydau ysgol am ddim. (SI/A019)
- Gweithredu'n llawn offeryn cysondeb (Alps) sy'n hwyluso barn ar gynnydd dysgwyr gan sicrhau blaenoriaethu effeithlon ac effeithiol i gyflawni canlyniadau gwell i ddysgwyr. (SI/A023)
- Sicrhau cynllun ysgolion i bobl ifanc ôl 16 yn effeithiol. (SI/A006)
- Ailstrwythuro'r Gwasanaeth leuentid i gynnig gwasanaeth gwell i bobl ifanc yn unol â Fframwaith Cenedlaethol y Gwasanaeth leuentid. (SI/A024)
- Cyflawni blaenoriaethau Llywodraeth Cymru ar gyfer 2017/18 mewn perthynas â'r Bil Anghenion Dysgu Ychwanegol a monitro ei effaith. (SI/A025)
- Datblygu achos busnes sy'n argymhell y defnydd mwyaf priodol yn y dyfodol ar gyfer darpariaeth breswyl / seibiant Tŷ Deri. (SI/A026)
- Datblygu ymhellach dull ysgol i ysgol o ran darparu gwasanaethau allgymorth ar gyfer Anghenion Dysgu Ychwanegol (ADY). (SI/A030)
- Datblygu panel Cronfa Anghenion Ychwanegol i benderfynu ar sut i ddyrannu'r cyllid yn y ffordd orau. (SI/A028)
- Gweithredu fframwaith ar gyfer rhagoriaeth ar gyfer ADY ym mhob ysgol. (SI/A029)
- Sefydlu Grŵp Sicrwydd Ansawdd Anghenion Dysgu Ychwanegol i fonitro ansawdd y ddarpariaeth. (SI/A030)
- Gweithredu'r cynnig i drawsnewid Addysg Uwchradd yn y Barri drwy greu dwy ysgol rhyw cymysg newydd ar safleoedd presennol ysgolion cyfun Bryn Hafren ac Y Barri. (SL/A017)
- Cwblhau a chyflawni Rhaglen Amlinellol Strategol Band B i ddatblygu Ysgolion 21ain Ganrif fel rhan o'r rhaglen moderneiddio ysgolion. (SLA/A018)
- Rheoli canlyniad yr ymgynghoriadau adrefnu ysgolion o ran y swyddogaeth derbyniadau er mwyn sicrhau pontio esmwyth i ysgolion newydd. (SL/A019)
- Cwblhau'r broses o waredu asedau perthnasol fel safle Ysgol Eagleswell (Ysgol Y Ddraig) a buddsoddi cyfalaf yn y Rhaglen Buddsoddi Ysgolion. (SL/A020)
- Canolbwyntio ar ddatblygu ysgolion hunan-wella drwy nodi a hwyluso cyfleoedd ar gyfer rhannu rhagoriaeth o ysgol i ysgol. (SI/A014)
- Cymorth brocer gan wasanaethau gwella ysgolion Gwasanaeth Addysg ar y Cyd Consortiwm Canolbarth y De all ddangos effaith clir ar safonau. (SI/A015)
- Monitro effaith rhaglenni a datblygu darpariaeth yn unol â blaenoriaethau cyfredol Llywodraeth Cymru a meini prawf ar gyfer Teuluoedd yn Gyntaf. (SI/A020)
- Defnyddio grant y Gronfa Gymdeithasol Ewropeaidd mewn partneriaeth â Cymunedau yn Gyntaf a'r Ganolfan Byd Gwaith i gynyddu nifer y bobl ifanc rhwng 18 a 24 oed sy'n dechrau cyflogaeth neu hyfforddiant. (SI/A021)
- Darparu rhaglenni Aspire to Achieve ac Inspire to Work i leihau lefelau cyffredinol pobl ifanc nad ydynt mewn addysg, cyflogaeth neu hyfforddiant yn y Fro. (SI/A022)
- Cwblhau gwaith ar asesiad anghenion datblygu ysgolion i fwydo i mewn i raglen moderneiddio ysgolion newydd. (SL/A021)
- Datblygu'r cynnig i agor uned feithrin yn ysgol gynradd Fairfield o Ionawr 2018. (SL/A022)

Sut y byddwn yn mesur cynnydd?				
Dangosydd	Perfformiad 2014/15 BI Academaidd	Perfformiad 2015/16 BI Academaidd	Cyfartaledd Cymru 2015/16 BI Academaidd	Targed 2016/17 BI Academaidd
PM/167a (PAM/009): Canran y bobl ifanc sy'n gadael blwyddyn 11 nad ydynt mewn addysg, cyflogaeth neu hyfforddiant.	1.68%	1.61%		1.60%
CPM/167b: Canran y bobl ifanc sy'n gadael blwyddyn 12 nad ydynt mewn addysg, cyflogaeth neu hyfforddiant.	1.52%	1.3%		1.40%
CPM/167c: Canran y bobl ifanc sy'n gadael blwyddyn 13 nad ydynt mewn addysg, cyflogaeth neu hyfforddiant.	2.92%	3.07%		2.80%
CPM/092 (PAM/006): Canran disgyblion blwyddyn 11 sy'n cyflawni'r trothwy lefel 2 gan gynnwys TGAU gradd A* - C Saesneg neu Cymraeg iaith gyntaf a mathemateg mewn ysgolion a gynhelir gan yr awdurdod lleol.	69%	67.06%	58.3%	69.90%
CPM/041: Canran o ddisgyblion blwyddyn 11 sy'n gymwys i brydau ysgol am ddim, mewn ysgolion a gynhelir gan yr awdurdod lleol sy'n cyflawni'r trothwy lefel 2 gan gynnwys TGAU graddau A* - C Saesneg, Cymraeg iaith gyntaf a Mathemateg	28.7%	42.70%		47.10%
CPM/049: Canran yr holl ddisgyblion (gan gynnwys plant sy'n derbyn gofal) mewn unrhyw ysgol a gynhelir gan yr ALL sy'n 15 oed ar yr 31ain Awst blaenorol sy'n gadael addysg orfodol, hyfforddiant neu ddysgu'n seiliedig ar waith heb gymhwyster allanol cymeradwy.	0%	0%	0.2%	0%
CPM/093: Canran yr holl ddisgyblion (gan gynnwys plant sy'n derbyn gofal) mewn unrhyw ysgol a gynhelir gan yr ALL sy'n 15 oed ar yr 31ain Awst blaenorol sy'n gadael addysg orfodol, hyfforddiant neu ddysgu'n seiliedig ar waith heb gymhwyster allanol cymeradwy. Disgyblion sy'n gymwys am brydau ysgol am ddim.	0.00%	2.70%		1.10%
CPM/094: Canran yr holl ddisgyblion (gan gynnwys plant sy'n derbyn gofal) mewn unrhyw ysgol a gynhelir gan yr ALL sy'n 15 oed ar yr 31ain Awst blaenorol sy'n gadael addysg orfodol, hyfforddiant neu ddysgu'n seiliedig ar waith heb gymhwyster allanol cymeradwy: Disgyblion nad ydynt yn gymwys am brydau ysgol am ddim.	0%	0.07%		0.30%
CPM/050: Canran y disgyblion yng ngofal awdurdod lleol mewn unrhyw ysgol a gynhelir gan yr ALL sy'n 15 oed ar yr 31ain Awst blaenorol sy'n gadael addysg orfodol, hyfforddiant neu ddysgu'n seiliedig ar waith heb gymhwyster allanol cymeradwy.	0%	0%	0.5%	0%
CPM/043: Canran cyfradd llwyddiant ar gyrsiau achrededig ar gyfer dysgwyr blaenoriaeth.	69.84%	96%		96%
CPM/047: Canran yr holl ddisgyblion yng Nghyfnod Allweddol 2 sydd wedi cyflawni'r safon ddisgwyliedig mewn Mathemateg.	93.67%	94.64%		94.64%

**Sut y byddwn yn mesur cynnydd?**

<b>Dangosydd</b>	<b>Perfformiad 2014/15 BI Academaidd</b>	<b>Perfformiad 2015/16 BI Academaidd</b>	<b>Cyfartaledd Cymru 2015/16 BI Academaidd</b>	<b>Targed 2016/17 BI Academaidd</b>
CPM/005: Canran y disgyblion sy'n gymwys am brydau ysgol am ddim yng Nghyfnod Allweddol 2 sydd wedi cyflawni'r safon ddisgwyliedig mewn Mathemateg.	80.85%	84.08%		87%
CPM/046: Canran yr holl ddisgyblion yng Nghyfnod Allweddol 2 sydd wedi cyflawni'r safon ddisgwyliedig mewn Saesneg.	95.28%	95.08%		95%
CPM/045: Canran y disgyblion sy'n gymwys am brydau ysgol am ddim yng Nghyfnod Allweddol 2 sy'n cyflawni'r safon ddisgwyliedig mewn Saesneg.	81.91%	85.07%		87%
CPM/235 (PAM/003): Canran y disgyblion a aseswyd ar ddiwedd y Cyfnod Sylfaen, mewn ysgolion a gynhelir gan yr awdurdod lleol, sy'n cyflawni Canlyniad 5, yn ôl Asesiad yr Athro.	91.51%	91.21%	87.0%	93.4%
CPM/104: Canran y plant Dechrau'n Deg sy'n cyflawni o leiaf y canlyniadau disgwyliedig (canlyniad 5+) ar gyfer y Cyfnod Sylfaen.	DP Newydd yn 2016/17	88.31%		60%
CPM/036: Canran presenoldeb disgyblion mewn ysgolion cynradd	95.33%	95.34%	95.0%	95.40%
CPM/037: Canran presenoldeb disgyblion mewn ysgolion uwchradd	94.71%	95.05%	93.9%	95%
CPM/038: Canran datganiadau terfynol o Anghenion Addysgol Arbennig a gyflwynir o fewn 26 wythnos gan gynnwys a) disgwyliadau.	100%	97.83%	68.10%	100%
CPM/039: Canran datganiadau terfynol o Anghenion Addysgol Arbennig a gyflwynir o fewn 26 wythnos b) ac eithrio disgwyliadau.	100%	95.65%	64.50%	100%



## Canlyniad Lles 3



**Mae gan holl ddinayddion Bro Morgannwg gyfleoedd i gyflawni eu llawn botensial.**

## Amcan Gwella 6

**Gwerthfawrogi diwylliant ac amrywiaeth.**

<b>Nodau Lles</b>	Cymru Wydn	Cymru Iachach	Cymru Mwy Cyfartal	Cymru â Chymunedau Cydlynol	Cymru sydd â Diwylliant a Iaith Gymraeg sy'n Ffynnu	Cymru Lewyrchus	Cymru â Chyfrifoldeb Byd-eang
-------------------	---------------	------------------	--------------------------	-----------------------------------	---	--------------------	-------------------------------------

Swyddog  
Arweiniol

Paula Ham

### Rhesymeg dros yr amcan hwn

*Rydym yn parchu ac yn gwerthfawrogi amrywiaeth yn ein cymunedau ac yn cydnabod pa mor bwysig yw hyrwyddo cydraddoldeb cyfle. Rydym yn falch o Fro Morgannwg a'n lle yng Nghymru a bod y defnydd o'r iaith Gymraeg yn tyfu yn y Fro. Rydym hefyd yn gwerthfawrogi ein treftadaeth a'n diwylliant unigryw a pha mor bwysig yw hi i bobl o bob oed fwynhau amrywiaeth o weithgareddau a chael cyfleoedd i fod yn greadigol. Rydym felly wedi nodi bod gwerthfawrogi diwylliant ac amrywiaeth yn un o'n hwyth amcan lles.*

### Ein blaenoriaethau Cynllun Corfforaethol

- Gwella ein gwybodaeth o anghenion amrywiol y gymuned, fel y gall grwpiau o bobl a amddiffynnir dan Ddeddf Cydraddoldeb 2010 gael mynediad gwell i wasanaethau'r Cyngor. (AC10)
- Gweithio gyda phartneriaid i hyrwyddo'r defnydd o'r iaith Gymraeg. (AC11)
- Gweithredu Safonau'r Gymraeg i wella mynediad i wasanaethau a gwybodaeth. (AC12)
- Gweithio gyda phartneriaid cymunedol i ddarparu gwasanaeth llyfrgell amrywiol. (AC13)
- Adolygu a gweithredu Strategaeth Celfyddydau'r Fro gyda ffocws cynyddol ar farchnata a gwaith rhanbarthol. (AC15)
- Amddiffyn, cadw a lle bo'n bosibl gwella treftadaeth adeiledig, naturiol a diwylliannol Bro Morgannwg. (AC16)

## Yn ystod 2017/18 byddwn yn canolbwyntio ar y camau canlynol i ddatblygu ein blaenoriaethau Cynllun Corfforaethol

- Cwblhau'r gwaith o weithredu Open+ yn Llyfrgell y Barri, system mynediad agored newydd sy'n caniatáu i aelodau'r cyhoedd gyrchu gwasanaethau Llyfrgell y tu allan i oriau gwaith arferol. (SL/A025)
- Datblygu ein gwaith gyda phartneriaid cymunedol i ddarparu gwasanaeth llyfrgell amrywiol. (SL/A026)
- Atgyfnerthu a gwella ansawdd Aseidiadau Effaith Cydraddoldeb a gynhyrchir ar draws y Cyngor i lunio dull y Cyngor i ddarpariaeth gwasanaeth a sicrhau nad yw ein gwasanaethau, polisïau a strategaethau yn cael effaith negyddol ar grwpiau a ddiogelir. (PD/A008)
- Gwella data monitro cydraddoldeb gan wasanaethau fel y gall gwasanaethau wneud penderfyniadau mwy gwybodus ynghylch darparu gwasanaethau. (PD/A009)
- Gwella'r broses o gynllunio lleoedd ysgol drwy adolygu'r fethodoleg gyfredol a chywirder rhagamcaniadau. (SL/A023)
- Nodi safle ar gyfer Sipsiwn a Theithwyr mewn ymgynghoriad â'r Grŵp Teithwyr Sipsiwn. (RP/A076)
- Peilota Panel Cynnwys Dinasyddion i bobl ag anghenion gofal a chymorth fel rhan o'r Ddeddf Lles Gwasanaethau Cymdeithasol. (BM/A034)
- Gweithio tuag at gyflawni'r dyfarniad arian yn y safon cydraddoldeb Insport, arddangos ein hymrwymiad i ddenu a chefnogi pobl ifanc anabl i gymryd rhan mewn gweithgareddau corfforol. (VS/A069)
- Parhau i weithio'n agos â Menter Bro Morgannwg a'r Urdd i hyrwyddo'r defnydd cymdeithasol o Gymraeg ym Mro Morgannwg. (PD/A010)
- Gweithredu Safonau'r Gymraeg gan gynnwys caffael gwasanaeth cyfieithu. (PD/A019)
- Darparu gwasanaethau cymorth yn Gymraeg yn unol â'r Cynllun Strategol Cymraeg mewn Addysg (CSCA), gan weithio ochr yn ochr â chydweithwyr corfforaethol o ran gweithredu'r Strategaeth Hyrwyddo'r Gymraeg. (SL/A024)
- Sicrhau cydymffurfiaeth â'r polisi 'Mwy na geiriau' (mewn perthynas â'r iaith Gymraeg) i'r rheiny sy'n cyrchu gwasanaethau gofal cymdeithasol. (BM/A031)
- Gweithredu Strategaeth Celfyddydau newydd ar gyfer y Fro. (SL/A027)
- Amddiffyn a gwella treftadaeth adeiledig, naturiol a diwylliannol Bro Morgannwg trwy ddatblygu penderfyniadau rheoli. (RP/A038)
- Parhau i hyrwyddo rhagoriaeth o ran adeiladu trwy ddyfarniadau Rheoli Adeiladau Awdurdod Lleol. (RP/A080)
- Datblygu cynllun gweithredu mewn ymateb i'n hasesiad Stonewall gan sicrhau ein bod yn gyflogwr cynhwysol a chefnogol ar gyfer staff lesbiaidd, hoyw, deurywiol a thrawsryweddol. (HR/A004)

## Sut y byddwn yn mesur cynnydd?

Dangosydd	2015/16 Perfformiad	2016/17 Perfformiad	2015/16 Cyfartaledd Cymru	2017/18 Targed
CPM/077: Canran o ymatebwyr du, lleiafrifol ac ethnig i ymarferion ymgynghori ac ymgysylltu corfforaethol.	DP Newydd yn 2016/17	2%		2.5%
CPM/051: Nifer yr ymweliadau i lyfrgelloedd cyhoeddus yn ystod y flwyddyn fesul 1,000 y boblogaeth.	5667.93	5217.34	5374	5700
CPM/181: Nifer y dysgwyr Cymraeg sy'n oedolion.	DP Newydd yn 2016/17	191		350
CPM/088: Canran y bobl sy'n fodlon â'r Project Arfordir Treftadaeth	DP Newydd yn 2016/17	98%		98%
CPM/181: Nifer y dysgwyr Cymraeg sy'n oedolion	DP Newydd yn 2016/17	191		350
CPM/080: Canran o gwsmeriaid sy'n fodlon â Pharciau Gwledig	97%	98%		98%
CPM/180: Canran staff y Cyngor sy'n cwblhau hyfforddiant ymwybyddiaeth iaith i gynyddu dealltwriaeth o ddyletswyddau'r Cyngor dan Safonau'r Gymraeg.	I'w ddiweddarau	I'w ddiweddarau		50%

## Canlyniad Lles 4



Mae trigolion Bro Morgannwg yn arwain bywydau iach ac mae pobl agored i niwed yn cael eu hamddiffyn a'u cefnogi.

## Amcan Gwella 7 Annog a hyrwyddo ffordd o fyw actif a iach.

Nodau Lles	Cymru Wydn	Cymru Iachach	Cymru Mwy Cyfartal	Cymru â Chymunedau Cydlynol	Cymru sydd â Diwylliant a laith Gymraeg sy'n Ffynnu	Cymru Lewyrchus	Cymru â Chyfrifoldeb Byd-eang
------------	---------------	------------------	--------------------------	-----------------------------------	---	--------------------	-------------------------------------

## Swyddog Arweiniol

Lance Carver

## Rhesymeg dros yr amcan hwn

Rydym yn cydnabod bod atal ac ymyrraeth gynnar, fel rhan o'r pum ffordd o weithio a amlinellir yn Neddf Lles Cenedlaethau'r Dyfodol (Cymru) 2015, yn bwysig o ran gwella, cynnal lles a hyrwyddo iechyd da. Trwy fabwysiadu hyn fel ein Hamcan Gwella byddwn yn gallu parhau i ddwallu'r nod lles o sicrhau 'Cymru Iachach'. Rydym hefyd yn cydnabod pa mor bwysig yw chwaraeon a gweithgareddau corfforaethol wrth gefnogi ffordd o fyw iach a gwella ansawdd bywyd. Mae'n bwysig felly bod preswylwyr o bob oed yn cael y cyfle i gymryd rhan mewn ystod o weithgareddau hamdden a chorfforol a byddwn yn gweithio gyda'n partneriaid i ddatblygu cyfleoedd cryf a chynaliadwy yn y gymuned.

## Ein blaenoriaethau Cynllun Corfforaethol

- Gweithio mewn partneriaeth i gynnig anyrwaeth o weithgareddau trwy ein cyfleusterau hamdden, cymunedol a pharciau i gynyddu lefelau cyfranogiad a gweithgareddau corfforol. (AH1)
- Gweithio gyda phartneriaid i gyflawni Strategaeth Comisiynu Camddefnyddio Sylweddau Caerdydd a'r Fro 2013-2018, gan gynnig cymorth, gwybodaeth ac ymyrraethau effeithiol. (AH2)
- Gweithio mewn partneriaeth i gyflawni rhaglen chwarae gynhwysfawr sy'n gwella lles plant a'u teuluoedd. (AH3)
- Cynnig a hyrwyddo amrywiaeth o wasanaethau blynyddoedd cynnar gan gynnwys gwybodaeth a chymorth i rieni, mynediad i ofal plant a chyfleoedd dysgu i gydnabod manteision datblygiad cynnar o ran cyflawni canlyniadau gwell i bobl ifanc a'u teuluoedd. (AH4)
- Gweithio â Bwrdd Iechyd a Lles Caerdydd a'r Fro i gyflawni amrywiaeth o gamau i atal a thaclo gordewdra ac annog bwyta'n iach a ffordd o fyw iach (AH5)
- Cyflawni statws Baner Werdd ar gyfer 7 parc fel nod rhagoriaeth, gan arddangos amwynderau da ac ymglymiad y gymuned yn y parciau. (AH6)

## Yn ystod 2017/18 byddwn yn canolbwyntio ar y camau canlynol i ddatblygu ein blaenoriaethau Cynllun Corfforaethol

- Gweithio gyda phartneriaid a'r Bwrdd Cynllunio Ardal i gyflawni'r camau allweddol ar gyfer 2017/18 fel y nodir yng nghynllun gweithredu Camddefnyddio Sylweddau Caerdydd a'r Fro. (HS/A049)
- Cynnal y 7 dyfarniad Baner Werdd mewn parciau dinesig allweddol ledled Bro Morgannwg. (VS/A048)
- Parhau i weithio mewn partneriaeth i gynnig amrywiaeth o weithgareddau trwy ein cyfleusterau hamdden, cymunedol a pharciau i gynyddu lefelau cyfranogiad a gweithgareddau corfforol. (VS/A034)
- Uwchraddio'r weirio trydanol a'r cyfleusterau newid yng Nghanolfannau Hamdden Y Barri a Phenarth i wella cyfleusterau i gwsmeriaid. (VS/A073)
- Darparu gwasanaeth Patrol Croesi Ysgol mewn lleoliadau risg uchel i alluogi plant i gerdded yn ddiogel i'r ysgol ac adref. (VS/A037)
- Ceisio cyllid A106 a chyllid arall i sicrhau mynediad cerdded a becio gwell i barciau a chyfleusterau hamdden arall. (VS/A035)
- Cynorthwyo Clybiau Chwaraeon a sefydliadau addas eraill â Throsglwyddiadau Asedau Cymunedol posibl lle mae budd ariannol a chymunedol clir i'r ymgeisydd a'r Cyngor. (VS/A039)
- Cwblhau Strategaeth Hamdden i Fro Morgannwg. (VS/A074)
- Gweithredu Cytundeb Partneriaeth Awdurdod Lleol 2017/18 i gynyddu cyfleoedd gweithgareddau corfforol. (VS/A075)
- Ymchwilio i welliannau pellach i Ganolfannau Cymunedol y Cyngor gan eu galluogi i ddiwallu mwy o anghenion defnyddwyr presennol ac arfaethedig. (VS/A043)
- Parhau i weithio mewn partneriaeth i gyflawni rhaglen chwarae gynhwysfawr sy'n gwella lles plant a'u teuluoedd. (VS/A047)
- Archwilio ymhellach y dewisiadau ar gyfer datblygu cronfa ddata a system rheoli cofnodion y Gwasanaeth Gwybodaeth i Deuluoedd. (BM/A020)
- Gweithio gyda Iechyd Cyhoeddus Cymru i nodi sut y gall y Cyngor gyfrannu at ddatblygu a darparu Cynllun Iechyd Cyhoeddus Lleol Caerdydd a'r Fro gan gynnwys blaenoriaethau perthnasol megis rhoi'r gorau i dybaco, gordewdra, atal cwmpiadau, gofal iechyd / iechyd cyhoeddus (gan gynnwys cymorth dementia). (BM/A021)

## Sut y byddwn yn mesur cynnydd?

Dangosydd	2015/16 Perfformiad	2016/17 Perfformiad	2015/16 Cyfartaledd Cymru	2017/18 Targed
CPM/186: Gostyngiad o ran camddefnyddio sylweddau problematig ymysg cleientiaid sy'n cyrchu triniaeth camddefnyddio sylweddau	DP Newydd yn 2016/17	68.9%		67%
CPM/187: Gwella ansawdd bywyd cleientiaid sy'n cyrchu triniaeth camddefnyddio sylweddau	DP Newydd yn 2016/17	61.59%		56%
CPM/191: Canran yr oedolion sy'n adrodd eu bod yn cymryd rhan mewn chwaraeon / gweithgareddau corfforol dair gwaith neu fwy yr wythnos.	DP Newydd yn 2016/17	63% (data lleol)		Dim targed <sup>4</sup>
CPM/090: Canran y bobl sydd wedi cwblhau'r cynllun atgyfeirio ymarferion.	DP Newydd yn 2016/17	28.49%		40%
CPM/195: Canran yr unigolion sy'n cwblhau triniaeth camddefnyddio sylweddau.	DP Newydd yn 2016/17	90.79%		72%
CPM/111: Canran y plant Dechrau'n Deg cymwys sy'n manteisio ar y cynnig gofal plant.	DP Newydd yn 2016/17	89.4%		80%

<sup>4</sup> Nid oes targed wedi'i osod ar gyfer 2017/18 ar gyfer CPM191 gan fod data ar sail arolwg bob dwy flynedd. Disgwylir i'r arolwg nesaf fod yn 2019.

**Sut y byddwn yn mesur cynnydd?**

Dangosydd	2015/16 Perfformiad	2016/17 Perfformiad	2015/16 Cyfartaledd Cymru	2017/18 Targed
CPM/170: Canran y defnyddwyr sy'n dangos boddhad â'r gwasanaeth Teuluoedd yn Gyntaf a gyrchir.	DP Newydd yn 2016/17	97%		85%
CPM/192: Nifer y plant a phobl ifanc sy'n cymryd rhan yn y cynllun 5x60.	43,867	43,687		44,000
CPM/196: Canran yr ysgolion a arlwyir gan y Cyngor sy'n cynnig dewisiadau bwyd iach.	100%	100%		100%
CPM/197: Nifer y Parciau Baner Werdd	7	7		7
CPM/028: Nifer y clybiau chwaraeon sy'n cynnig cyfleoedd anabledd cynhwysol neu benodol.	47	50		50

## Canlyniad Lles 4



Mae trigolion Bro Morgannwg yn arwain bywydau iach ac mae pobl agored i niwed yn cael eu hamddiffyn a'u cefnogi.

**Amcan Gwella 8** Diogelu'r rheiny sy'n agored i niwed a hyrwyddo byw'n annibynnol.

Nodau Lles	Cymru Wydn	Cymru Iachach	Cymru Mwy Cyfartal	Cymru â Chymunedau Cydlynol	Cymru sydd â Diwylliant a Iaith Gymraeg sy'n Ffynnu	Cymru Lewyrchus	Cymru â Chyfrifoldeb Byd-eang
------------	------------	---------------	--------------------	-----------------------------	---	-----------------	-------------------------------

Swyddog Arweiniol

Lance Carver

### Rhesymeg dros yr amcan hwn

Rydym yn cydnabod pa bor bwysig yw atal ac ymyrraeth gynnar i wella a chynnal lles a helpu i daclo anghydraddoldebau iechyd, sydd hefyd yn elfen allweddol o ran tanategu'r pum ffordd o weithio yn Neddf Lles Cenedlaethau'r Dyfodol (Cymru) 2015. Rydym hefyd yn cydnabod pa mor bwysig yw gwasanaethau blynyddoedd cynnar i roi'r dechrau gorau mewn bywyd i bobl sy'n ganolog i sicrhau y gallwn gyfrannu at Nodau Lles 'Cymru Mwy Cyfartal' a 'Cymru Iachach'. Yn yr un modd rydym yn deall bod gan bobl wrth iddynt heneiddio anghenion gwahanol. Rydym yn gweithio â phartneriaid i wella gwasanaethau iechyd a gofal cymdeithasol i sicrhau lle bo'n bosibl bod ein gwasanaethau yn fwy cydlynol ac yn rhoi anghenion y cwsmer yn gyntaf. Mae hyn yn parhau â'r gwaith sydd eisoes yn cael ei wneud gyda phartneriaid ledled Caerdydd a'r Fro a bydd yn gwneud gwahaniaeth helaeth i les rhai o'r trigolion mwyaf agored i niwed, eu teuluoedd a'n gofalwyr.

### Ein blaenoriaethau Cynllun Corfforaethol

- Gweithredu ffyrdd newydd o weithio o ystyried Deddf Lles Gwasanaethau Cymdeithasol (Cymru) gyda ffocws penodol ar ffrydiau gwaith blaenoriaeth: cynnig gwasanaethau gwybodaeth, cyngor a chymorth, cymhwyster / asesiad angen, cynllunio a hyrwyddo gwasanaethau ataliol, gweithlu a mesurau perfformiad. (AH7)
- Gwella mynediad i wasanaethau iechyd a gofal cymdeithasol drwy wella cyflymder, symlrwydd a dewis sut i gyrchu gwasanaethau. (AH8)
- Gweithio â phartneriaid i ddatblygu'r gwaith o integreiddio gwasanaethau gofal cymdeithasol oedolion a iechyd cymunedol. (AH9)

## Ein blaenoriaethau Cynllun Corfforaethol

- Archwilio dewisiadau ar gyfer systemau TGCh integredig unigol a chyllidebau integredig ledled rhanbarth Caerdydd a'r Fro ar gyfer gofal cymdeithasol. (AH10)
- Datblygu a gweithredu polisi corfforaethol ar ddiogelu i gynnig cyfeiriad strategol clir a llinellau atebolrwydd ar draws y Cyngor. (AH11)
- Lleihau oedi o ran trosglwyddo gofal a rhyddhau o'r ysbyty trwy gydlynu gwasanaethau'n well a darparu Gwasanaeth Datrysiadau Llety. (AH12)
- Adolygu llety gyda dewisiadau gofal ar gyfer pobl hŷn a datblygu ein strategaeth comisiynu ar gyfer y dyfodol. (AH13)
- Gwella gweithdrefnau gyda darparwyr nyrsio, darparwyr gofal preswyl a chartref i alluogi ymyrraeth gynnar ac atal achosion rhag gwaethygu. (AH15)
- Cynnal rhaglen o archwiliadau targedig mewn safleoedd sy'n cynnal gweithgareddau masnachol sy'n effeithio ar bobl agored i niwed (er enghraifft cartrefi gofal a sefydliadau bwyd mewn ysgolion) (AH16)

## Yn ystod 2017/18 byddwn yn canolbwyntio ar y camau canlynol i ddatblygu ein blaenoriaethau Cynllun Corfforaethol

- Datblygu Proses Cymeradwyo Pecyn Gofal i wella'r Gwasanaeth Rhyddhau Integredig gan leihau nifer y trosglwyddiadau gofal sydd wedi'u hoedi oherwydd rhesymau gofal cymdeithasol (AS/A020).
- Gweithredu'r camau yng Nghynllun Gweithredu Operation Jasmine. (BM/A03)
- Adolygu ac addasu prosesau yn y Ganolfan Gyswllt Cwsmeriaid (C1F) i gefnogi darparu cyngor a chymorth yn unol â gofynion y Ddeddf Lles Gwasanaethau Cymdeithasol. (AS/A009)
- Darparu system rheoli a mesur achosion â ffocws ar ganlyniadau yn y Gwasanaeth Gofal Tymor Hir. (AS/A010)
- Datblygu Tîm Adolygu Gofal Tymor Hir i sicrhau bod pob ddefnyddiwr gwasanaeth yn cael adolygiad blynyddol o'r gwasanaethau a dderbyniant. (AS/A011)
- Parhau i ddatblygu Seilwaith TG i sicrhau y gallwn barhau i gydymffurfio â'r Ddeddf Lles Gwasanaethau Cymdeithasol. (AS/A012)
- Darparu hyfforddiant fel sy'n briodol i staff i sicrhau cymyddfurfiaeth â'r Ddeddf Gwasanaethau Cymdeithasol a Lles (Cymru). (CS/A013)
- Cwblhau'r peilot o'n Cynllun Maethu Therapiwtig a chynnal dadansoddiad cost / budd. (CS/A013)
- Ymestyn y peilot ar gyfer Cymorth Uniongyrchol i'r Teulu a Mwy a chynnal danasoddiad cost / budd. (CS/A015)
- Cynyddu tryloywder y broses gofal iechyd parhaus a cheisio aelodaeth awdurdod lleol o'r panel. (CS/A016)
- Monitro gweithrediad y Polisi Pontio diwygiedig trwy'r Grŵp Gwella Pontio amlasintaeth i sicrhau proses bontio esmwyth o'r Gwasanaethau Cymdeithasol Plant i'r Gwasanaethau Cymdeithasol Oedolion. (CS/A017)
- Datblygu ymhellach gyda'n partneriaid ymhellach i weithredu modelau darparu gwasanaeth amgen sy'n cefnogi anghenion oedolion a phlant â risg. (BM/A005)
- Gweithio gyda phartneriaid ar y Bwrdd Partneriaeth Rhanbarthol i gynllunio gwasanaethau mewn ymateb i'r Asesiad Anghenion Poblogaeth. (BM/A022)
- Datblygu dull corfforaethol mwy cydlynol i ddatblygu gwasanaethau ataliol sydd wedi'u halinio i'r Ddeddf Lles Gwasanaethau Cymdeithasol i hyrwyddo byw'n annibynnol. (BM/A023)
- Sicrhau bod staff ac atgyfeirwyr posibl yn ymwybodol o'r gofynion dan y canllaw statudol mewn perthynas â'u dyletswydd i adrodd pryderon diogelu. (BM/A009)
- Cynnal datblygiad pellach o borthol gwybodaeth DEWIS Cymru i ehangu ac ymestyn ei ddefnydd i hyrwyddo a chodi ymwybyddiaeth ac atgyfeirio i wasanaethau. (BM/A024)
- Adolygu llety gyda dewisiadau gofal ar gyfer pobl hŷn a datblygu ein strategaeth comisiynu ar gyfer y dyfodol. (BM/A025)

## Yn ystod 2017/18 byddwn yn canolbwyntio ar y camau canlynol i ddatblygu ein blaenoriaethau Cynllun Corfforaethol

- Nodi cyfleoedd ar gyfer comisiynu ar y cyd yn unol â dyletswyddau Rhan 9 (Cydweithredu a Phartneriaethau) y Ddeddf Lles Gwasanaethau Cymdeithasol. (BM/A026)
- Parhau i ddatblygu C1F (Canolfan Gyswilt Cwsmeriaid) fel un pwynt mynediad ar gyfer gwasanaethau gofal cymdeithasol ac iechyd cymunedol trwy ymestyn yr amrywiaeth o wasanaethau. (AS/A005)
- Cynyddu'r amrywiaeth o weithgareddau sydd ar gael trwy New Horizons i gleientiaid gwasanaeth dydd sydd ag anabledd corfforol. (AS/A013)
- Ymestyn ymhellach y gwasanaeth Lleoli Oedolion. (AS/A015)
- Gwneud y gorau o gyllid Gofal Canolraddol a Gofal Sylfaenol i gefnogi datblygiad gwasanaethau iechyd a gofal cymdeithasol integredig ymhellach. (AS/A006)
- Datblygu prosesau cadarn i wella rhannu gwybodaeth rhwng partneriaid allweddol i alluogi pontio mwy esmwyth rhwng y Gwasanaethau Plant a Phobl Ifanc a'r Gwasanaeth Iechyd Meddwl Oedolion. (AS/A016)
- Gweithredu Gwasanaeth Awtistiaeth newydd i gynnig gwasanaeth mwy integredig. (AS/A017)
- Cefnogi'r broses o weithredu Datrysiaid Gwybodaeth Gofal Cymunedol Cymru i'r holl Wasanaethau Cymdeithasol i gynllunio, cydlynu a darparu gwasanaethau iechyd a gofal cymdeithasol yn effeithiol. (AS/A018, BM/A027, AS/A018)
- Adolygu prosesau ledled Bwrdd Iechyd Prifysgol Caerdydd a'r Fro a'r Gwasanaethau Oedolion i gefnogi cyllidebau ar y cyd (AS/A019) a gweithio gyda'r Cyfarwyddwr Cynorthwyol dros integreiddio i nodi cyfleoedd i ddod a chyllidbeau ynghyd neu ddatblygu bwriadau comisiynu ar y cyd. (BM/A011)
- Monitro'r broses o weithredu'r polisi Diogelu Corfforaethol ar draws y Cyngor trwy archwiliad effeithiol (BM/A012)
- Datblygu dulliau i gefnogi staff i deimlo'n fwy hyderus i ddiogelu pobl agored i niwed trwy wethdrefnau effeithiol ar gyfer atgyfeirio, ac hefyd defnyddio'r Gorchmynion Cymorth Amddiffyn Oedolion (lle bo'n berthnasol) yn unol â'r Ddeddf Lles Gwasanaethau Cymdeithasol. (BM/A013)
- Gweithio ag ysgolion tuag at gyflawni cydymffurfiaeth lawn â Pholisi Recriwtio Diogelach y Cyngor. (SI/A032)
- Cefnogi a monitro'r defnydd o Bolisi Recriwtio Diogelach y Cyngor. (Hr/A002)
- Parhau i weithio ar ddatblygu strategaeth comisiynu effeithiol ar gyfer llety gyda gofal i ddiwallu'r galw cynyddol i bobl hŷn aros yn annibynnol am gyhyd ag sy'n ymarferol. (BM/A014)
- Gweithredu Strategaeth Ecsbloetiaeth Rywiol Plant ar draws yr holl bartneriaid trwy ymgysylltiad effeithiol â sefydliadau eraill (BM/A028) a sefydlu proses fonitro ar gyfer y Strategaeth Ecsbloetiaeth Rywiol Plant. (BM/A029)
- Cwblhau rhaglenni ymyrraeth safonau bwyd a hylendid bwyd 2017/18. (SRS/A001)
- Datblygu a mabwysiadu Cynllun Gorfodi Cyfraith Bwyd a Bwydo 2017/18 gan nodi'r trefniadau i gyflawni dyletswyddau diogelwch bwyd. (SRS/A002)
- Datblygu a hyrwyddo canllaw ymgynghorol ar gyfer gwahanol sectorau busnes bwyd ar y wefan. (SRS/A003)
- Cynnal rhaglen goruchwylio'r farchnad i dynnu cynhyrchion anniogel a ffug o'r farchnad. (SRS/A004)
- Gweithredu newidiadau a wnaed i'r Ddeddf Trwyddedu trwy Reoliadau 2017 Ddeddf Mewnffudo 2016 (Darpariaethau Cychwynnol a Throsiannol Rhif 3) mewn perthynas â chyflogi gweithwyr anghyfreithlon. (SRS/A005)
- Cydgysylltu â'r fasnach drwyddedig ar newidiadau i'r Ddeddf Drwyddedu 2003 trwy Fforwm Trwyddedai i sicrhau cydymffurfiaeth â gofynion newydd. (SRS/A006)



## Sut y byddwn yn mesur cynnydd?

Dangosydd	2015/16 Perfformiad	2016/17 Perfformiad	2015/16 Cyfartaledd Cymru	2017/18 Targed
CPM/057: Cyfradd oedi o ran trosglwyddiadau gofal am resymau gofal cymdeithasol fesul 1,000 y boblogaeth sy'n 75 oed neu drosodd.	DP wedi'i addasu yn 2016/17	2.59	4.87	2.5 <sup>5</sup>
CPM/026: Canran y bobl sydd wedi derbyn Grant Cyfleusterau Anabledd sy'n teimlo bod y cymorth wedi gwneud iddynt deimlo'n fwy diogel ac yn fwy annibynnol yn eu cartref eu hunain.	97%	99.34%		97%
CPM/058: Canran yr oedolion sydd wedi cwblhau cyfnod ailalluogi ac sydd â phecyn gofal a chymorth gostyngol 6 mis yn ddiweddarach.	DP Newydd yn 2016/17	6.67%		Dim targed <sup>6</sup>
CPM/059: Canran yr oedolion sydd wedi cwblhau cyfnod ailalluogi ac sydd heb becyn gofal a chymorth gostyngol 6 mis yn ddiweddarach.	DP Newydd yn 2016/17	73.33%		Dim targed
CPM/107: Canran defnyddwyr gwasanaeth Cefnogi Pobl sy'n cadarnhau bod y cymorth maen nhw wedi'i dderbyn wedi'u cynorthwyo i gynnal eu hanibynnuaeth.	DP Newydd yn 2016/17	96.15%		100%
CPM/209: Nifer y defnyddwyr Teleofal newydd	330	363		350

<sup>5</sup> Mae'r mesur hwn wedi'i adolygu yn ystod 2016/17 gan Lywodraeth Cymru ac o ganlyniad mae'r targed wedi'i ddiwygio o 4 i 2.5 ar gyfer 2017/18. Er bod data 2015/16 ar gael, nid yw'r data hwn yn gymeradwy mwyach.

<sup>6</sup> Nid oes targed wedi'i osod ar gyfer CPM/058 na CPM/059 gan mai dim ond 6 mis o ddata sydd wedi'i gasglu ar gyfer y mesur SSWA newydd.

## Cynllunio Integredig

### Amcan Gwella 9

Cyflawni rhaglen trawsnewidiol y Cyngor, 'Ailsiapio Gwasanaethau', i ddiwallu anghenion dinasyddion Bro Morgannwg yn y dyfodol ynghanol heriau ariannol sylweddol.

Ein ffyrdd ni o weithio	Hir dymor	Integredig	Cynhwysol	Cydweithredol	Ataliol
-------------------------	-----------	------------	-----------	---------------	---------

### Swyddog Arweiniol

Rob Thomas

### Rhesymeg dros yr amcan hwn

*Rydym wedi ymrwymo i gyflawni gwasanaethau cynaliadwy, cost effeithiol sy'n diwallu anghenion dinasyddion y Fro a gwneud y defnydd gorau o'n hadnoddau. Drwy fabwysiadu dull mwy integredig i gynllunio corfforaethol sy'n cynnwys rheoli risg, rheoli ariannol, cynllunio'r gweithlu, rheoli perfformiad a rheoli gwybodaeth rydym yn sicrhau bod ein trefniadau corfforaethol yn cael eu cydlynu'n well ac yn cyd-fynd â'i gilydd. Bydd integreiddio yn ein galluogi i gyflawni'r prif ganlyniadau lles blaenoriaeth a nodir yn ein Cynllun Corfforaethol a chyfrannu at ddiwallu'r Nodau Lles.*

### Ein blaenoriaethau Cynllun Corfforaethol

- Cyflawni rhaglen trawsnewidiol y Cyngor, 'Ailsiapio Gwasanaethau', i'w alluogi i ddiwallu anghenion dinasyddion Bro Morgannwg yn y dyfodol ynghanol heriau ariannol sylweddol. (CP1)
- Alinio'r cynllun gweithlu i'r Strategaeth Ailsiapio Gwasanaethau gan sicrhau bod gan staff y sgiliau a'r hyfforddiant angenrheidiol i addasu i'r newidiadau o ran sut all gwasanaethau gael eu cynllunio a'u darparu. (CP2)

### Yn ystod 2017/18 byddwn yn canolbwyntio ar y camau canlynol i ddatblygu ein blaenoriaethau Cynllun Corfforaethol

- Datblygu cynigion ar gyfer camau 1 a 2 trwy'r Rhaglen Ailsiapio (rhaglen newid y Cyngor sy'n ceisio gwneud arbedion ariannol a gweithredu ffyrdd amgen o ddarparu gwasanaethau a cheisio cymeradwyaeth y Cabinet ar gyfer achosion busnes fel sy'n ofynnol a gweithredu projectau cymeradwy lle bo'n briodol. (PD/A021)
- Datblygu project caffael ar gyfer cam 3 y rhaglen Ailsiapio Gwasanaethau. (PD/A022)
- Dechrau ystyried cynigion Tranche 3 y rhaglen Ailsiapio Gwasanaethau a cheisio cymeradwyaeth y Cabinet ar gyfer achosion busnes fel sy'n ofynnol.
- Parhau i ddatblygu a chyfrannu at ffyrdd gwaith projectau corfforaethol gan gynnwys y Cynghorau Tref a Chymunedol, Rheoli Galw, Effeithiolrwydd Gwariant a'r Fro Digidol. (PD/A003)

## Yn ystod 2017/18 byddwn yn canolbwyntio ar y camau canlynol i ddatblygu ein blaenoriaethau Cynllun Corfforaethol

- Datblygu cynigion ar gyfer camau 1 a 2 trwy'r Rhaglen Ailsiapio (rhaglen newid y Cyngor sy'n ceisio gwneud arbedion ariannol a gweithredu ffyrdd amgen o ddarparu gwasanaethau a cheisio cymeradwyaeth y Cabinet ar gyfer achosion busnes fel sy'n ofynnol a gweithredu projectau cymeradwy lle bo'n briodol. (PD/A021)
- Datblygu project caffael ar gyfer cam 3 y rhaglen Ailsiapio Gwasanaethau. (PD/A022)
- Dechrau ystyried cynigion Tranche 3 y rhaglen Ailsiapio Gwasanaethau a cheisio cymeradwyaeth y Cabinet ar gyfer achosion busnes fel sy'n ofynnol. (PD/F023)
- Parhau i ddatblygu a chyfrannu at ffyrdd gwaith projectau corfforaethol gan gynnwys y Cyngorau Tref a Chymunedol, Rheoli Galw, Effeithiolrwydd Gwariant a'r Fro Digidol. (PD/A003)
- Datblygu rhaglen hyfforddiant i gefnogi rheolwyr o ran darparu'r Rhaglen Ailsiapio Gwasanaethau. (PD/A024)
- Cydlynu adolygiad o gyfleoedd creu incwm yn gorfforaethol a gweithredu Strategaeth Creu Incwm. (FS/A019)
- Cyflawni ymgynghoriad ar gyllideb 2018/19 y Cyngor gyda phreswylwyr a phartneriaid allweddol. (FS/A021)
- Parhau i ddarparu newid sefydliadol fel rhan o'r agenda Ailsiapio Gwasanaethau ac unrhyw oblygiadau Adnoddau Dynol sy'n codi o ganlyniad. (HR/A015)
- Adolygu Cynllun Gweithlu Corfforaethol y Cyngor (HR/W020)
- Gweithredu Strategaeth Datblygu a Hyfforddiant diwygiedig. (HR/W021).
- Gloywi rhaglen sefydlu y Cyngor i gryfhau gwybodaeth a dealltwriaeth o weledigaeth a gwerthoedd y Cyngor a sut mae hyn yn ymwneud â chyflogeion. (HR/A022)
- Gwerthuso cynllun rheoli talent a chynllunio dilynol ac ymestyn y model cynllunio dilynol ar draws y Cyngor. (HR/A023)
- Parhau â Chaffi Arweinyddiaeth y Cyngor i gefnogi datblygiad arweinyddiaeth a'r Strategaeth Ailsiapio Gwasanaethau. (HR/A008)
- Parhau i adolygu a chryfhau trefniadau rheoli perfformiad a chymorth mewn perthynas â rheoli presenoldeb. (HR/A009)
- Lansio a gweithredu'r Fframwaith Gallu Rheoli. (HR/A024)
- Cychwyn a gweithredu'r model gweithredu AD newydd (Canolfan Gwasanaeth a Rennir AD a dull partneru busnes). (HR/A025)
- Archwilio'r trefniant ar gyfer gweithredu'r gwasanaeth a rennir lechyd a Diogelwch gyda Chyngor Pen-y-bont. (HR/A026)

## Sut y byddwn yn mesur cynnydd?

Camau allweddol / cerrig milltir project	2015/16 Perfformiad	2016/17 Perfformiad	2015/16 Cyfartaledd Cymru	2017/18 Dyddiad cwblhau targed
CPM/214: Gwariant yn erbyn rhaglen gyllid y Cyngor a gymeradwywyd	DP Newydd yn 2016/17	Data ddim ar gael tan 3/07/2017		100%
CPM215: Gwariant yn erbyn rhaglen gyllid y Cyngor a gymeradwywyd	DP Newydd yn 2016/17	Data ddim ar gael tan 3/07/2017		100%
CPM216: Perfformiad yn erbyn targedau arbedion	DP Newydd yn 2016/17	Data ddim ar gael tan 3/07/2017		100%
CPM/217: Perfformiad yn erbyn targedau ailsiapio gwasanaethau cytunedig	DP Newydd yn 2016/17	Data ddim ar gael tan 3/07/2017		100%
CPM/221: Nifer yr asedau a drosglwyddir i'r gymuned.	DP Newydd yn 2016/17	3		1

<b>Sut y byddwn yn mesur cynnydd?</b>				
<b>Camau allweddol / cerrig milltir project</b>	<b>2015/16 Perfformiad</b>	<b>2016/17 Perfformiad</b>	<b>2015/16 Cyfartaledd Cymru</b>	<b>2017/18 Dyddiad cwblhau targed</b>
CPM/211: Canran y gwerthusiadau staff a gwblhawyd	97.76%	97.38%		95%
CPM/019: Nifer y diwrnodau / shifftiau gwaith fesul cyflogai awdurdod lleol cyfwerth ag amser llawn a gollir oherwydd absenoldeb salwch.	9.56	8.8	10.2	8.9
CPM/210: Trosiant cyflogeion (gwirfoddol)	7%	7.49%		7.5%
CPM/002: Canran y cwsmeriaid sy'n fodlon â mynediad i wasanaethau ar draws yr holl sianeli.	98.87%	98.67%		95%
CPM/222: Canran y cwsmeriaid sy'n fodlon ar y cyfan â'r gwasanaethau a ddarperir gan y Cyngor.	DP Newydd yn 2016/17	92%		Dim targed <sup>7</sup>
CPM/076: Canran y trigolion sy'n fodlon â chyfathrebiadau gan y Cyngor	DP Newydd yn 2016/17	88%		Dim targed
CPM/226: Nifer y cwynion at yr Ombwdsmon a gynhelir gan y Cyngor (gan gynnwys Gwasanaethau Cymdeithasol)	DP Newydd yn 2016/17	0		0
CPM/224: Canran y cwynion corfforaethol sy'n cael eu datrys ar Gam 1	DP Newydd yn 2016/17	87.8%		85%

<sup>7</sup> Nid oes targed wedi'i osod ar gyfer 2017/18 ar gyfer CPM/222 a CPM/076 gan fod data ar sail arolwg bob dwy flynedd. Disgwylir i'r arolwg nesaf fod yn 2019.