



CYNGOR BRO MORGANNWG  
CYNLLUN GWELLA ac  
AMCANION LLESIANT Rhan I:

AMCANION GWELLA 2018-19

MAI 2018

Cymunedau  
Cryf â  
Dyfodol  
Disglair

## Cyflwyniad

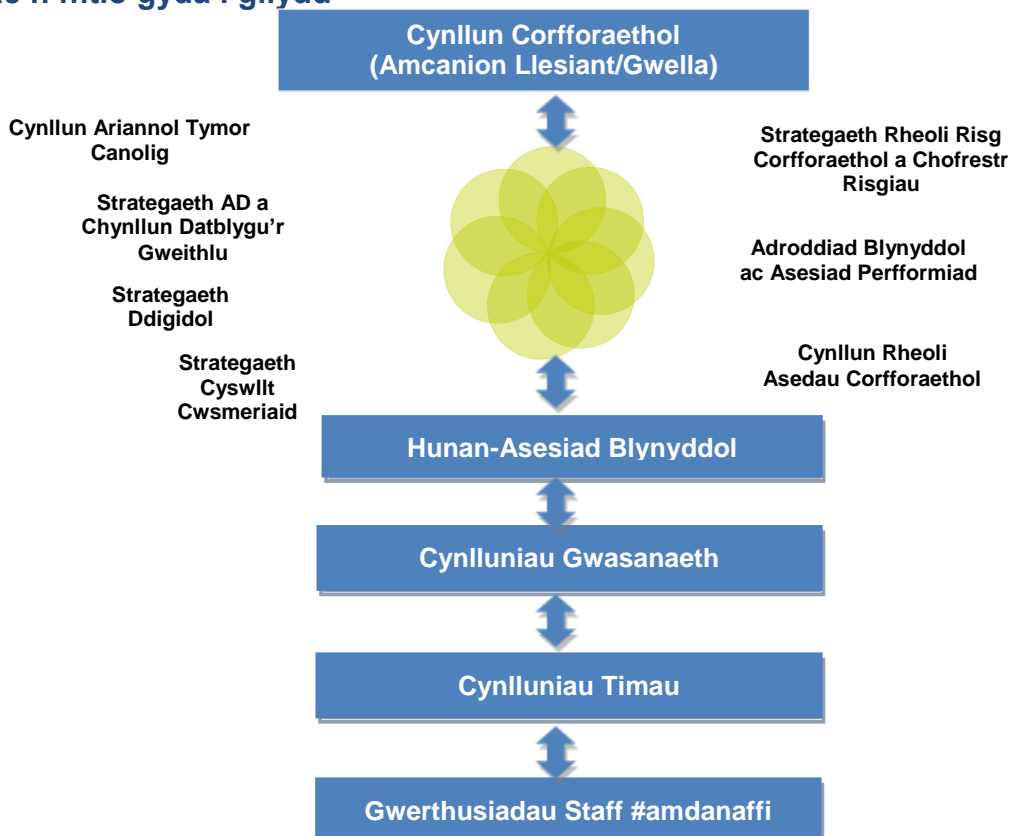
Mae gan Gyngor Bro Morgannwg ddyletswydd i geisio cyflawni rhagoriaeth o ran gwasanaethu, gwella ac effeithlonrwydd cyflawni amcanion i breswylwyr y Fro. Mae'n rhaid i ni wneud hyn yn ein sefydliad a chan weithio gyda cyngorau eraill, Llywodraeth Cymru a chyrrff eraill y sector cyhoeddus, ynghyd â'r cymunedau sy'n rhan o Fro Morgannwg.

Ar ddechrau bob blwyddyn ariannol, mae gennym ddyletswydd dan Fesur Llywodraeth Leol (Cymru) 2009 i gyhoeddi ein Hamcanion Gwella. Drwy gynhyrchu'r cynllun hwn, gall preswylwyr ddarganfod beth yr ydym yn bwriadu ei wneud dros y flwyddyn i ddod a'r hyn y gallwn nhw ddisgwyl os ydynt yn cyflawni ein Hamcanion Gwella.

Tra bod y cynllun hwn yn canolbwyntio'n benodol ar ein Hamcanion Gwella allweddol, rydym yn dal i geisio cyflawni gwelliant mewn meysydd eraill. Mae gwelliannau wedi'u cynllunio yn ein busnes bob dydd wedi'u nodi yn ein Cynlluniau Gwasanaeth, gallwch eu gweld ar ein gwefan. Mewn cyfnod o gynni cyllidebol difrifol, mae'n bwysig bod gan y Cyngor gyfeiriad clir a synnwyr blaenoriaeth gan na allwn wneud popeth. Rydym wedi ymrwmo i gyflawni ein Hamcanion Gwella yng nghyd-destun ein gwerthoedd craidd mabwysiedig, sef:

Ein gwerthoedd
<b>Uchelgeisiol</b> – Meddwl at y dyfodol, gan groesawu ffyrdd newydd o weithio a buddsoddi yn ein dyfodol.
<b>Agored</b> – Agored i syniadau gwahanol a bod yn atebol am y penderfyniadau yr ydyn ni'n eu gwneud.
<b>Gyda'n gilydd</b> – Gweithio fel tîm sy'n ymgysylltu â'n cwsmeriaid a phartneriaid, sy'n parchu amrywiaeth ac sydd wedi ymrwmo i wasanaethau o safon.
<b>Balch</b> – Balch o Fro Morgannwg: balch i wasanaethu ein cymunedau ac i fod yn rhan o Gyngor Bro Morgannwg.

## Sut mae'n ffitio gyda'i gilydd



## Bwrdd Gwasanaethau Cyhoeddus Bro Morgannwg Cynllun Llesiant 2018-2023: Ein Bro – Ein Dyfodol

Cyhoeddodd Bwrdd Gwasanaethau Cyhoeddus (BGC) Bro Morgannwg ei Gynllun Llesiant drafft, Ein Bro Ein Dyfodol ym mis Hydref 2017. Mae'r cynllun pum mlynedd yn nodi'r camau cyntaf y byddwn yn eu cymryd i gyflawni ein gweledigaeth ar gyfer y Fro yn 2050 ac yn rhoi fframwaith ar gyfer ein gweithgareddau cydweithredol craidd rhwng 2018 a 2023. Ein gweledigaeth a rennir ar gyfer Bro Morgannwg yn 2050 yw:

*'Bydd pawb yn teimlo'n perthyn ac yn falch o fod yn rhan o'r Fro, gan gydnabod eu cyfraniad at lwyddiant y rhanbarth a Chymru. Bydd ein heffaith ar yr amgylchedd, yn lleol ac yn rhyngwladol, yn cael ei deall, a bydd gwasanaethau cyhoeddus, cymunedau a busnesau yn gweithio gyda'i gilydd i amddiffyn yr amgylchedd a'n hadnoddau naturiol er budd cenedlaethau presennol a chenedlaethau'r dyfodol. Bydd y Fro yn ardal gobaith a dyheadau, lle rydym yn gweithio gyda'n gilydd i sicrhau bod pobl ifanc yn cyflawni eu dyheadau unigol ac yn cael cymorth drwy'r blynyddoedd cynnar, plentyndod a blynyddoedd glasod. Bydd nodweddion positif ein poblogaeth sy'n heneiddio yn cael eu cydnabod a'u parchu a byddwn yn gwerthfawrogi cyfraniad pobl hŷn at hyfywedd a gwydnwch y Fro. Bydd preswylwyr o bob oed a chefnidir yn cyfrannu at fywyd cymunedol, yn helpu i lywio gwasanaethau a bod yn falch o'r ardal y maen nhw'n byw ynddi. Bydd cydweithio er budd cenedlaethau presennol a chenedlaethau'r dyfodol yn arferol, a bydd preswylwyr yn hyderus yn y gwasanaethau y maen nhw'n eu derbyn a'u gallu i newid i wella llesiant economaidd, amgylcheddol, cymdeithasol a diwylliannol yr ardal. Bydd anghydraddoldebau addysgol ac o ran iechyd yn rhywbeth oedd yn y gorffennol wrth i ni gydweithio ar Fro lle gall pawb gael mynediad at y gwasanaethau a'r cymorth sydd eu hangen arnynt i fyw bywydau iachus, diogel a llawn.'*

Mae'r cynllun wedi'i ddatblygu yn unol â'n dyletswyddau dan Ddeddf Llesiant Cenedlaethau'r Dyfodol (Cymru) 2015. Mae hyn yn ddeddfwriaeth unigryw sy'n gofyn i ni 'weithredu mewn ffordd sy'n ceisio sicrhau y bodlonir anghenion presennol heb gyfaddawdu gallu cenedlaethau'r dyfodol i fodloni eu hanghenion eu hunain'. Gyda chymorth yr Asesiad Llesiant, mae'r BGC wedi asesu sefyllfa llesiant economaidd, cymdeithasol, amgylcheddol a diwylliannol yr ardal, wedi gosod amcanion i uchafu ein cyfraniad at y targedau cenedlaethol ac yn cymryd camau rhesymol i fodloni'r amcanion hynny.

Mae'r BGC yn gweithio gyda'i gilydd i gyflawni 4 Amcan Llesiant:

Galluogi pobl i gyfranogi, cymryd rhan yn eu cymunedau lleol a siapio gwasanaethau lleol	Lleihau tlodi a mynd i'r afael ag anghydraddoldebau cysylltiedig ag amddifadedd
Rhoi'r dechrau gorau ar fywyd i blant	Amddiffyn, gwella a gwerthfawrogi'r amgylchedd

Bydd cynnydd o ran cyflawni yn erbyn y Cynllun Llesiant a'r gwaith ehangach a gynhelir drwy'r BGC yn cael ei gynnwys mewn Adroddiad Cynnydd Blynyddol yn unol â gofynion Deddf Llesiant Cenedlaethau'r Dyfodol.

Mae [Cynllun Llesiant Bro Morgannwg 2018-23 drafft](#) ar gael ar wefan y Cyngor. Mae disgwyl i bob partner ddilysu'r Cynllun, a bydd yn weithredol o 2018 ymlaen.

## Cynllun Corfforaethol 2016-2020

Ym mis Mawrth 2016, gwnaeth y Cyngor gyhoeddi Cynllun Corfforaethol diwygiedig. Mae'r Cynllun hwn yn cynrychioli'r camau y byddwn yn eu cymryd y tu hwnt i waith bob dydd gwasanaethau'r Cyngor, ac yn nodi camau gweithredu â blaenoriaeth y Cyngor yn y blynyddoedd i ddod. Wrth gynllunio ar gyfer y dyfodol, rydym wedi ystyried anghenion a barn partneriaid a chwsmeriaid a'n llwyddiannau hyd heddiw o ran darparu'r Cynllun Corfforaethol blaenorol. Rydym wedi gosod ein blaenoriaethau yng nghyd-destun yr adnoddau sydd ar gael a'r heriau sylweddol sy'n wynebu gwasanaethau cyhoeddus. Fodd bynnag, mae'r camau'n adlewyrchu ein parodrwydd i ddefnyddio syniadau arloesol a ffyrdd newydd o weithio. Rydym hefyd wedi ystyried sut fydd y Cyngor yn cyfrannu at y Targedau Llesiant a gyhoeddwyd yn rhan o Ddeddf Llesiant Cenedlaethau'r Dyfodol (Cymru) 2015 (DLICD).

Rydym wedi adnabod pedwar Amcan Llesiant sy'n cynnig y fframwaith ar gyfer y cynllun ynghyd ag wyth Amcan Llesiant. I ategu'r rhain rydym wedi cytuno rhaglen waith uchelgeisiol ar gyfer yr ychydig flynyddoedd nesaf, i gyflawni'r canlyniadau llesiant a bodloni'r amcanion. Mae pob amcan yn amlinellu'r prif ymrwymadau a'r gweithgareddau y byddwn ni'n gweithio arny'n nhw dros yr ychydig flynyddoedd nesaf fydd yn cyfrannu at gyflawni'r pedwar amcan llesiant. Mae ein Cynlluniau Gwasanaeth yn cynnwys y camau manwl, yr adnoddau, y terfynau amser a'r atebolrwydd ar gyfer cyflawni. Mae'r cynlluniau hefyd yn cynnwys dangosyddion perfformiad lleol a chenedlaethol sy'n ein helpu ni i fesur ac adrodd ar gynnydd tuag at gyflawni canlyniadau ac amcanion llesiant. Gallwch weld y [Cynllun Corfforaethol 2016-20](#) ar wefan y Cyngor.

Wrth ddefnyddio dull sy'n cynnwys trawstoriad o wasanaethau drwy'r Amcanion Llesiant, byddwn yn gwella ein gallu i weithio fel 'un cyngor' wrth gyflawni ein hamcanion â blaenoriaeth, sef:

- 1. Bro gynhwysol a diogel** - Mae gan ddinasyddion Bro Morgannwg ansawdd bywyd da ac maent yn teimlo'n rhan o'r gymuned leol.
- 2. Bro sy'n Gyfrifol yn Amgylcheddol ac sy'n Ffyntu** – Mae gan Fro Morgannwg economi cryf a chynaliadwy ac mae'r amgylchedd lleol yn cael ei diogelu i genedlaethau heddiw a'r dyfodol.
- 3. Bro sy'n Fywiog yn Ddiwylliannol ac sydd â Dyheadau** – Mae gan holl ddinasyddion Bro Morgannwg gyfleoedd i gyflawni eu llawn botensial.
- 4. Bro Actif ac Iach** – Mae preswylwyr Bro Morgannwg yn byw bywydau iachus a chaiff pobl sy'n agored i niwed eu hamddiffyn a'u cefnogi.

Dan Ddeddf Llesiant Cenedlaethau'r Dyfodol, mae gofyn i'r Cyngor adolygu ei Amcanion Llesiant yn flynyddol i sicrhau eu bod nhw'n dal i fod yn berthnasol. Er mwyn cryfhau a dangos tystiolaeth o'n dull integredig yn fewnol a chyda'n partneriaid, eleni yn rhan o Hunan-Asesiad Blynyddol y Cyngor, rydym wedi ymgorffori sesiynau her gyda Chyfarwyddwyr Noddi a phrif gyfranwyr ar gyfer pob un o Ganlyniadau ac Amcanion Llesiant y Cynllun Corfforaethol. Mae'r sesiynau hyn wedi'n galluogi ni i ystyried y blaenoriaethau sy'n codi o Hunan-Asesiad Blynyddol drafft y Cyngor, ynghyd â gweithgareddau arfaethedig i fynd ar ôl y rhain er mwyn helpu ni i benderfynu a yw'r Amcanion a'r Canlyniadau Llesiant yn dal i fod yn berthnasol ac adlewyrchu Amcanion Llesiant Bwrdd Gwasanaethau Cyhoeddus Bro Morgannwg. Cyhoeddodd y BGC ei

Amcanion Llesiant drafft ym mis Hydref 2017, a disgwylir cytundeb arnynt a chyhoeddiad erbyn mis Mai 2018.

Ar ôl adolygu'r cynnydd a wnaed hyd yma mewn perthynas â Chanlyniadau Llesiant y Cynllun Corfforaethol a'r Amcanion cyfatebol, rydym wedi cael sicrwydd bod y blaenoriaethau yn dal i fod yn berthnasol wrth symud ymlaen i 2018/19. Mae hyn wedi'i ategu ymhellach gan:

- ymatebion positif o'r sesiynau her a gynhaliwyd ym mis Ionawr 2018 gyda Chyfarwyddwr Noddi a swyddogion cyfrifol ar flaenoriaethau gwelliant arfaethedig ar gyfer 2018/19 fel y'i nodwyd drwy'r Hunan-Asesiad hwn;
- canlyniadau'r hunan-asesiad blynyddol cynhwysfawr ar wasanaethau'r Cyngor rhwng y cyfnod Ebrill 2016 tan Rhagfyr 2017;
- yr Arolwg Barn Cyhoeddus a gynhaliwyd rhwng Rhagfyr 2016 a Ionawr 2017 oedd yn dangos bod boddhad cyffredinol ar wasanaethau'r Cyngor wedi gwella i 92% o'i gymharu ag 84% yn 2014/15.

Mae'r ffordd y mae'r Cynllun Corfforaethol yn cael ei weithredu yn cael ei fonitro'n chwarterol drwy nifer o fforymau, gan gynnwys y Tîm Rheoli Corfforaethol, Pwyllgorau Craffu a'r Cabinet, yn unol â threfniadau rheoli perfformiad y Cyngor. Caiff y trefniadau hyn eu hadolygu'n gyson, gan ystyried dangosyddion a phrif gerrig milltir Deddf Cenedlaethau'r Dyfodol er mwyn sicrhau eu bod nhw'n ategu'r ffyrdd newydd o weithio yr ydym yn eu defnyddio.

Mae'r pedwar Amcan Llesiant yn cael eu defnyddio mewn Cynlluniau Gwasanaeth er mwyn sicrhau cysondeb a ffocws. Mae'r amcanion dan bob Amcan Llesiant wedi'u cynnwys mewn Gwasanaethau perthnasol ac yn cynnig y sail ar gyfer prif gamau i sicrhau bod yr amcanion hyn yn cael eu cyflawni. Mae Cyfarwyddwr Noddi wedi cael cyfrifoldeb dros bob Amcan Llesiant ac yn arwain wrth sicrhau cynnydd o ran cyflawni ein hamcanion a fwriedir, gan ddod â chydweithwyr perthnasol ledled y Cyngor at ei gilydd, a phartneriaid allanol fel sy'n briodol.

## **Amcanion Gwella 2018-2019**

Er ein bod yn gyson yn ceisio gwella ein gwasanaethau, mae'n bwysig i ni adnabod nifer o feysydd lle'r ydym am ganolbwyntio ein sylw er mwyn cyflawni gwelliannau sylweddol yn gynt. Y gwasanaethau hyn yw ein Hamcanion Gwella.

Dros y blynyddoedd diwethaf, rydym wedi adnabod ychydig o feysydd â blaenoriaeth yn y Cynllun Corfforaethol sy'n gofyn am welliant sylweddol. Drwy symud tuag at fodel cynllunio integredig, mae ein blaenoriaethau gwella bellach yr un blaenoriaethau a nodwyd yn ein Cynllun Corfforaethol ac felly nid ydynt yn rhan o'r Cynllun hwn yn unig. Mae hyn wedi'n galluogi ni i ystyried materion ag amryw o ffactorau mewn modd holistig sy'n trawstorri. Rydym wedi canolbwyntio ar osod Canlyniadau ac Amcanion Llesiant yn y Cynllun Corfforaethol, fel y gallwn sicrhau'r cyfraniad mwyaf posibl gennym at Dargedau Llesiant Deddf Llesiant Cenedlaethau'r Dyfodol (Cymru) 2015 ochr yn ochr â'n prosesau cynllunio corfforaethol. Mae hyn yn dangos nid yn unig ein cyfraniad at y Targedau Llesiant, ond hefyd yn cynrychioli'r ystod o weithgareddau yr ydym yn eu cynnal fel Cyngor, gan integreiddio 5 ffordd o weithio'r Ddeddf yn ein fframwaith cynllunio.

Mae llawer o waith wedi'i wneud i sicrhau bod Amcanion Llesiant y Cynllun Corfforaethol a'r camau â blaenoriaeth yn adlewyrchu'r prif flaenoriaethau ar gyfer Bro Morgannwg, gan

felly sicrhau bod y Cyngor yn canolbwyntio ar y gwasanaethau sydd angen y gwelliant mwyaf a'r rheiny sydd â'r effaith fwyaf ar lesiant ein preswylwyr. Yn ogystal, ar ôl adolygu'r cynnydd a wnaed hyd heddiw mewn perthynas â Chanlyniadau Llesiant y Cynllun Corfforaethol a'r Amcanion cyfatebol ochr yn ochr ag Amcanion Llesiant Bwrdd Gwasanaethau Cyhoeddus Bro Morgannwg, rydym wedi cael sicrwydd bod y blaenoriaethau yr ydym wedi'u gosod yn adlewyrchu Amcanion y BGC ac yn parhau i fod yn flaenoriaethau perthnasol i'r Cyngor gan edrych at 2018/19.

Yn unol â'r dull hwn, rydym wedi mabwysiadu Amcanion Llesiant y Cynllun Corfforaethol a'r blaenoriaethau cysylltiedig ar gyfer 2018/19 fel Amcanion Gwella'r Cyngor ar gyfer 2018/19.

Gweler isod y meysydd penodol yr ydym wedi'u hadnabod fel Amcanion Gwella ar gyfer 2018/19, fel y'i nodwyd yn y Cynllun Corfforaethol, at ddibenion Mesur Llywodraeth Leol (Cymru) 2009.

- 1. Lleihau tlodi ac allgáu cymdeithasol**
- 2. Darparu cartrefi addas a chymunedau diogel.**
- 3. Hybu adfywio, twf economaidd a chyflogaeth.**
- 4. Hybu datblygu cynaliadwy a gwarchod ein hamgylchedd.**
- 5. Codi safonau cyrhaeddiad yn gyffredinol**
- 6. Gwerthfawrogi diwylliant ac amrywiaeth.**
- 7. Annog a hybu ffordd o fyw actif ac iach**
- 8. Diogelu'r rhai sy'n agored i niwed a hybu byw'n annibynnol**
- 9. Cyflawni rhaglen trawsnewid y Cyngor, Newid Gwasanaethau, er mwyn ei galluogi i fodloni anghenion dinasyddion i'r dyfodol yng nghyd-destun heriau ariannol sylweddol.**

Mae'r 9 maes wedi'u disgrifio'n fanylach ar dudalennau 8-35. Ar gyfer pob Amcan Llesiant, rydym wedi amlinellu ein rhesymeg dros ei ddewis, y blaenoriaethau perthnasol yn y Cynllun Corfforaethol sy'n ymwneud â'r Amcan; y camau y byddwn yn eu cymryd yn ystod 2018/19 er mwyn bwrw ymlaen â'r blaenoriaethau hyn a sut byddwn ni'n mesur ein cynnydd.

Er mwyn cefnogi cyflawniad a'r gwaith o graffu ein Cynllun Corfforaethol a'r Amcanion Gwella, rydym wedi cymryd cyfle i adolygu ein dull rheoli perfformiad. Erbyn hyn, mae ein trefniadau pwyllgorau craffu wedi'u halinio â Chanlyniadau Llesiant y Cynllun Corfforaethol a'r Amcanion perthnasol, ac mae adroddiadau perfformiad chwarterol yn adlewyrchu'r trefniadau newydd ac yn canolbwyntio ar ganlyniadau yn hytrach na chamau penodol i wasanaethau. Mae'r dull hwn yn ein galluogi ni i ddangos yn well cyflawniad y Canlyniadau Llesiant yn y Cynllun Corfforaethol a'r Amcanion Gwella.

## Cyhoeddi ein Hamcanion Gwella

Mae'r Amcanion Gwella ar gyfer 2018/19 ar gael ar wefan y Cyngor yn [www.bromorgannwg.gov.uk](http://www.bromorgannwg.gov.uk). Bydd aelodau'r cyhoedd yn gallu cael mynediad at y wybodaeth hon yn swyddfeydd a llyfrgelloedd y Cyngor, a gallwch gyflwyno sylwadau ar ein Hamcanion Gwella drwy anfon e-bost i: [improvements@valeofglamorgan.gov.uk](mailto:improvements@valeofglamorgan.gov.uk)

Mae ein [Cynlluniau Gwasanaeth](#) ar gyfer 2018/19 yn rhoi rhagor o fanylion ar y camau perthnasol a'r mesurau, yr adnoddau, yr amserlenni a'r atebolrwydd dros gyflawni ein Hamcanion Gwella ac maent ar gael ar ein [gwefan](#).

## Adolygu ac adrodd ar ein cynnydd

Mae ein Hamcanion Gwella yn ofyn cyfreithiol dan Fesur Llywodraeth Leol (Cymru) 2009. Mae'n bwysig ein bod ni'n adolygu ein cynnydd ac yn adrodd wrth aelodau etholedig a'r cyhoedd ar welliannau sydd wedi'u gwneud a lle mae lle i wella. Bydd cynnydd yn ein meysydd i'w gwella yn cael eu craffu'n chwarterol gan Dîm Rheoli Corfforaethol y Cyngor, y Cabinet a'r Pwyllgorau Craffu, gan ddefnyddio ystod eang o dystiolaeth ynghyd ag adroddiadau perfformiad. Gallwch weld ein hadroddiadau perfformiad chwarterol, a gyhoeddwyd ym mis Medi (chwarter 1); mis Rhagfyr (chwarter 2); mis Mawrth (chwarter 3); a mis Gorffennaf (chwarter 4/Diwedd y flwyddyn) ar wefan y Cyngor.

Yn ogystal â chyhoeddi ein Hamcanion Gwella ar ddechrau'r flwyddyn ariannol, rydym yn cyhoeddi adroddiad blynyddol ar ddiwedd mis Hydref sy'n adolygu ein perfformiad dros y flwyddyn ganlynol, ac yn rhoi gwybodaeth ar a ydym wedi cyflawni'r canlyniadau a fwriedir ar gyfer dinasyddion y Fro. Dyma'r Cynllun Gwella Rhan 2. Byddwn yn adrodd ein perfformiad yn erbyn y rhain (2018-19) Amcanion Gwella/Llesiant ym mis Hydref 2019.

## Sut mae cymryd rhan

Mae nifer o ddulliau ar waith i breswylwyr allu dylanwadu ar benderfyniadau'r Cyngor. Gallwch gymryd rhan drwy ymuno â Vale Viewpoint, sef ein panel dinasyddion, a chymryd rhan mewn ymgynghoriadau sy'n cael eu cynnal gan neu ar ran y Cyngor a'i bartneriaid, y Bwrdd Gwasanaethau Lleol. Dylech lenwi'r [ffurflen ar-lein](#) gryno.

Mae ein Pwyllgorau Craffu ar agor i'r cyhoedd ac maent yn rhoi cyfle i gymryd rhan yng ngweithgareddau'r Cyngor. Gallwch wneud cais i Bwyllgor Craffu ystyried gwasanaeth neu fater drwy gwblhau ffurflen [Ystyried Adolygu](#). Gallwch hefyd gofrestru i siarad mewn Pwyllgor Craffu drwy ddilyn y wybodaeth ar [wefan y Cyngor](#).

Gallwch hefyd gynnig Amcanion Gwella newydd, neu gyflwyno sylwadau ar rai newydd drwy e-bostio'r Cyngor ar y manylion cyswllt isod:

Er mwyn hyrwyddo cynaliadwyedd ac i leihau costau printio, bydd copi caled o'r Cynllun Gwella Rhan 1 ar gael ym mhrif dderbynfeydd y Cyngor a'r llyfrgelloedd.

Os oes gennych unrhyw sylwadau ar ôl darllen y cynllun hwn, rhowch wybod i ni drwy gysylltu â ni:

Llythyrau i: Perfformiad a Datblygu, Cyngor Bro Morgannwg, Swyddfeydd Dinesig, Heol Holltwn

Y Barri, CF63 4RU

E-bost: [gwelliannau@bromorgannwg.gov.uk](mailto:gwelliannau@bromorgannwg.gov.uk)

Ffoniwch: 01446 700 101

## Amcanion Llesiant ac Amcanion Gwella Bro Morgannwg 2018/19

<b>Canlyniad Llesiant 1</b>	
-----------------------------	--

**Mae gan ddinasyddion Bro Morgannwg ansawdd bywyd da ac maent yn teimlo'n rhan o'r gymuned leol.**

<b>Amcan Gwella 1</b>	<b>Lleihau tlodi ac allgáu cymdeithasol</b>
-----------------------	---

<b>Targed au Llesiant</b>	Cymru Gydnerth	<b>Cymru lachach</b>	Cymru sy'n fwy cyfartal	<b>Cymru o gymunedau cydlynol</b>	Cymru â diwylliant bywiog lle mae'r Gymraeg yn ffynnu	<b>Cymru lewyrchus</b>	Cymru sy'n gyfrifol ar lefel fyd-eang
---------------------------	----------------	----------------------	-------------------------	-----------------------------------	---	------------------------	---------------------------------------

<b>Prif Swyddog</b>	<b>Miles Punter</b>
---------------------	---------------------

### Rhesymeg dros yr amcan hon

*Mae tystiolaeth yn dangos bod amddifadedd yn bodoli mewn rhai ardaloedd ym Mro Morgannwg, a bod ansawdd bywyd a chyfluoedd yn amrywiol iawn. Wrth gyflawni'r amcan hon byddwn yn gweithio i sicrhau bod preswylwyr ac ymwelwyr yn teimlo'n ddiogel ac yn rhan o'r gymuned leol. Mae trechu tlodi wedi bod yn flaenoriaeth i'r Bwrdd Gwasanaethau Lleol a disgwylir i'r Bwrdd Gwasanaethau Cyhoeddus newydd flaenoriaethu'r maes gwaith hwn hefyd. Bydd y Cyngor yn ymgymryd ag ystod o weithgareddau i gefnogi'r gwaith hwn. Bydd hyn yn cynnwys gwaith sy'n rhan o'r rhaglen Cymunedau yn Gyntaf yn Y Barri a mentrau i drechu tlodi gwledig ac allgau cyllidol a digidol.*

### Blaenoriaethau ein Cynllun Corfforaethol

- Datblygu a chyflawni Strategaeth Cynhwysiant Digidol i gynyddu mynediad at dechnoleg ddigidol a gwella sgiliau digidol. (IS001)
- Gweithio gyda phartneriaid i gyflawni'r Strategaeth Cynhwysiant Ariannol a galluogi preswylwyr y tu mewn a'r tu allan i waith i drechu rhwystrau i gynhwysiant ariannol drwy wella mynediad at wasanaethau, cyngor a chymorth. (IS002)
- Rhoi gwybodaeth a chymorth i breswylwyr a effeithir gan Ddiwygio Lles a chodi ymwybyddiaeth staff a phartneriaid am effaith y newidiadau hyn. (IS003)
- Gweithio drwy'r bartneriaeth Cymunedau Gwledig Creadigol i gynnwys y gymuned leol wrth gyflawni gwasanaethau gyda'r nod o leihau tlodi gwledig. (IS004)
- Gweithredu ystod o broiectau i drechu tlodi drwy'r Cynllun Lleuedd Llewyrchus Llawn Addewid yn Y Barri. (IS005)
- Alinio'r gweithgareddau perthnasol sy'n gysylltiedig â rhaglenni Teuluoedd yn Gyntaf, Dechrau'n Deg, Cymunedau yn Gyntaf a Chefnogi Pobl i fanteisio ar gyfluoedd ym mhob un o'r rhaglenni. (IS006)



## Yn ystod 2018/19 byddwn yn canolbwyntio ar y camau canlynol i fwrw ymlaen â blaenoriaethau ein Cynllun Corfforaethol

- Cyfrannu at gyflawni Strategaeth Ddigidol y Cyngor. (PD/A020 IS001)
- Parhau i weithio gyda phartneriaid drwy'r grŵp 'Bro Ar-lein' i wella mynediad a sgiliau digidol grwpiau sy'n debygol o brofi allgau digidol. (PD/A001 IS001)
- Hyrwyddo rôl Pencampwyr Digidol ledled y Fro a chynyddu nifer y gwirfoddolwyr. (PD/A021 IS001)
- Hyrwyddo gwasanaethau ar-lein, hyfforddiant a chyfleoedd sgiliau digidol i gael mynediad at wasanaethau digidol a monitro defnydd i ategu datblygiadau i'r dyfodol. (PD/A022 IS001)
- Parhau i gyflwyno e-ffurflenni integredig ar gyfer y RhCC i wella cyfleoedd i gwsmeriaid gael mynediad at ein gwasanaethau yn ddigidol. (PD/A023 IS001)
- Caffael a gweithredu system ffonau gwahanol ar gyfer Cyswllt Un Fro. (PD/A024 IS001)
- Dal i fwrw ymlaen â'r gwaith adolygu mewn perthynas â rheoli cwsmeriaid. (PD/A025 IS001)
- Gweithredu meddalwedd ar-lein priodol, megis sgwrs ar-lein, i helpu cwsmeriaid i gael mynediad at wasanaethau'n ddigidol. (PD/A026 IS001)
- Parhau i weithio gyda phartneriaid i gyflawni'r amcanion a nodir yn y Strategaeth Cynhwysiant Ariannol, gan gynnwys sefydlu grŵp aml-landlordiaid i leihau'r effeithiau negyddol o Ddiwygio Lles ar bob tenant cymdeithasol sy'n byw yn y Fro. (HS/A051 IS002)
- Adnabod project adfywio addas sy'n seiliedig ar ystadau ar y cyd â'r gymuned leol a phrif randdeiliaid. (HS/A052 IS002)
- Gweithio gyda phartneriaid i gynyddu nifer y projectau a'r mentrau sy'n cefnogi cyflogaeth, byw'n iach, cynhwysiant ariannol a digidol a chyflawni'r amcanion yn y Strategaeth Fuddsoddi Gymunedol. (HS/A027 IS002)
- Dal i roi gwybodaeth a chymorth i breswylwyr yr effeithir arnynt gan Ddiwygio Lles / Credyd Cynhwysol a chodi ymwybyddiaeth staff a phartneriaid am effaith y newidiadau hyn. (HS/A053 IS003)
- Dal i gefnogi cyflwyniad y Credyd Cynhwysol yn unol ag amserlenni'r Adran Gwaith a Phensiynau. (FIT/A001 (FS/A001) IS003)
- Rhoi gwybodaeth ddiweddar i aelodau etholedig ar y cynnydd a wnaed o ran gweithredu newidiadau diwygio lles ledled Bro Morgannwg. (FIT/A002 IS003)
- Diweddarau gwefan y Cyngor i adlewyrchu gwybodaeth ddiweddar ar newidiadau diwygio lles, gan gynnwys lle i gael cyngor/cymorth a chyhoeddi hyn mewn modd rhagweithiol. (FIT/A003 IS003)
- Cefnogi cymunedau i gael mynediad at adnoddau a datblygu eu capasiti o ran gwella a rhedeg asedau cymunedol. (RP/A045 IS004)
- Gweithredu opsiwn amgen y rhaglen Cymunedau yn Gyntaf; Etifeddiaeth a Chymunedau dros Waith Uwch. (RP/A081 IS005)
- Cyflawni'r opsiwn amgen i raglen Lleoedd Llewyrchus Llawn Addewid; Buddsoddiad Adfywio wedi'i Dargedu. (RP/A082 IS005)
- Dal i wella ein dull cydweithredol mewn perthynas â Dechrau'n Deg a Teuluoedd yn Gyntaf drwy alinio ymhellach gweithgareddau Teuluoedd yn Gyntaf, Dechrau'n Deg a Rhaglenni Cefnogi Pobl. (CS/A020 IS006)

<b>Sut fyddwn ni'n mesur cynnydd?</b>				
<b>Dangosydd</b>	<b>2016/17 Perfformiad</b>	<b>2017/18 Perfformiad</b>	<b>2016/17 Cyfartaledd Cymru</b>	<b>2018/19 Targed</b>
CPM/100: Canran y rheiny sy'n defnyddio'r gwasanaeth Pencampwyr Digidol sy'n dweud eu bod nhw'n teimlo'n fwy hyderus wrth ddefnyddio TGCh bob dydd	44%	100%	*1	50%
CPM/104: Canran y plant Dechrau'n Deg sy'n cyflawni o leiaf y canlyniadau disgwylidig (canlyniad 5+) ar gyfer y Cyfnod Sylfaen.	88.31%	85%		88%
CPM/043: Canran y raddfa lwyddiant ar gyrsiau achrededig i ddysgwyr â blaenoriaeth	96%	96%		96%
CPM/107: Canran y defnyddwyr gwasanaeth Cefnogi Pobl sy'n cadarnhau bod y cymorth y maen nhw wedi'i dderbyn wedi helpu o ran cynnal eu hannibyniaeth.	96.2%	82.93%		75% <sup>2</sup>
CPM/105: Nifer y tenantiaethau a gynhelir o ganlyniad i'r Gwasanaeth Cyngor Ariannol/cymorth y Cyngor.	227	572		200 <sup>3</sup>
CPM/170: Canran y defnyddwyr sy'n nodi eu bod nhw'n fodlon ar y gwasanaeth Teuluoedd yn Gyntaf a gafwyd.	97%	98.28%		97%
CPM/002: Canran y cwsmeriaid sy'n fodlon ar eu mynediad at wasanaethau ar bob llwyfan.	98.7%	99.06%		98%
CPM/111: Canran y plant Dechrau'n Deg cymwys fydd yn defnyddio'r cynnig gofal plant.	89.4%	96.6%		90%
CPM/112: Canran y cleientiaid Cefnogi Pobl sy'n fodlon ar y cymorth a ddarparwyd	100%	94.6%		100%
CPM/096: Canran presenoldeb Gofal Plant Dechrau'n Deg	75.5%	73.12%		75%

<sup>1</sup> Mesur Perfformiad Corfforaethol Lleol, nid yw data meincnodi Cymru ar gael.

<sup>2</sup> Mae'r targed ar gyfer 2018/19 yn adlewyrchu'r ffaith bod perfformiad mewn perthynas â'r DP hwn yn newidiol iawn gan fod cohort gwahanol yn cael ei fesur bob blwyddyn, a bydd meintiau'r samplau'n amrywio'n helaeth. Yn ogystal, mae canfyddiadau'r hunan-asesiad a gynhelir gan gleientiaid yn cael eu heffeithio'n fawr gan nifer o ffactorau. Er enghraifft, nid yw pawb yn derbyn cymorth yn ymwneud â thai yn unig a bydd yn gallu cynnal eu hannibyniaeth os yw llawer o gyflyrau e.e. anabledd dysgu yn barhaus, a bydd angen y cymorth am weddill bywyd cleient i'w alluogi i fyw yn y gymuned, yn aml iawn ochr yn ochr â llawer o ymyriadau eraill e.e. gofal personol.

<sup>3</sup> Bydd cyflwyno Credyd Cynhwysol yn peri problemau mewn perthynas â'r gwasanaeth Cyngor Ariannol i gynnal tenantiaethau ac mae targed 2018/19 wedi'i osod i adlewyrchu hyn.

## Canlyniad Llesiant 1



Mae gan ddinasyddion Bro Morgannwg ansawdd bywyd da ac maent yn teimlo'n rhan o'r gymuned leol.

## Amcan Gwella 2

Darparu cartrefi addas a chymunedau diogel.

Targed au Llesiant	Cymru gydnerth	Cymru lachach	Cymru mwy cyfartal	Cymru o gymunedau cydlynol	Cymru â diwylliant bywiog lle mae'r Gymraeg yn ffynnu	Cymru lewyrchus	Cymru sy'n gyfrifol ar lefel fyd-eang
--------------------	----------------	---------------	--------------------	----------------------------	---	-----------------	---------------------------------------

Prif Swyddog

Miles Punter

### Rhesymeg dros yr amcan hon

*Prif ffactor o ran cyfrannu at synnwyr pobl o lesiant yw cael cartref o safon a theimlo'n ddiogel yn y gymuned. Cytunwyd y bydd hyn yn un o Amcanion Llesiant a Gwella'r Cyngor, a bydd yn cyfrannu at y Targedau Llesiant fel y'i nodwyd yn Neddf Llesiant Cenedlaethau'r Dyfodol (Cymru) 2015. Bydd gwaith yn mynd rhagddo i wella mynediad at ac ansawdd y tai sydd ar gael ynghyd â hyrwyddo diogelwch cymunedol. Mae'r Cyngor wedi cadw ei stoc tai a pharhau i weithio â darparwyr tai eraill i sicrhau bod gan breswylwyr fynediad at gartrefi o safon yn y Fro.*

### Blaenoriaethau ein Cynllun Corfforaethol

- Cyflawni Rhaglen Gwella Tai'r Cyngor erbyn 2017 (IS007)
- Gweithio gyda phartneriaid i fwrw ymlaen â rhaglen Adeiladu Tai Cyngor newydd. (IS008)
- Cynnig llety priodol a gwasanaethau cymorth i grwpiau sy'n benodol agored i niwed. (IS009)
- Gweithredu ystod o fentrau i hwyluso llety rhent sector preifat newydd, ac i wella ansawdd rhai sydd eisoes yn bodoli. (IS010)
- Cynyddu nifer y tai fforddiadwy a chynaliadwy (IS011)
- Cyflwyno system ymateb yn gyflym i ddiogelu pobl sy'n agored i niwed rhag gweithgareddau twyllwyr (IS012)
- Gweithio gyda'r Comisiynydd Heddlu a Throseddu i dreialu dull newydd o ran cefnogi dioddefwyr trais domestig. (IS013)
- Atal a thaclo digwyddiadau ymddygiad gwrthgymdeithasol gan gynnwys gweithredu dulliau cyfiawnder adferol i bobl ifanc. (IS014)
- Gweithio gyda phartneriaid i weithredu Strategaeth Diogelwch Cymunedol newydd. (IS016)

## Yn ystod 2018/19 byddwn yn canolbwyntio ar y camau canlynol i fwrw ymlaen â blaenoriaethau ein Cynllun Corfforaethol

- Datblygu a chyflawni rhaglen adnewyddu / disodli cylch bywyd i sicrhau y cynhelir Safon Ansawdd Tai Cymru (SATC) yn ystod 2018/19. (HS/A050 IS007)
- Cynnal ffocws ar reoli tai gwag a chyflawni effeithlonrwydd gwell drwy leihau'r amser y mae'n cymryd i ail-osod eiddo. (HS/A054 IS007)
- Gweithredu'r Strategaeth Cyfranogiad Tenantiaid newydd. (HS/A055 IS007)
- Gwella ansawdd ac ystod y wybodaeth a ddarperir gan yr is-adran Tai ar y wefan allanol. (HS/A056 IS007)
- Cwblhau project Gwelliant Amgylcheddol Buttrill. (HS/A057 IS007)
- Parhau i ddatblygu ac adnabod cyfleoedd ar gyfer rhaglen ddatblygu Tai Cyngor. (HS/A058 IS008)
- Creu Strategaeth Datblygu Tai. (HS/A059 IS008)
- Parhau i ddatblygu Strategaeth Rheoli Asedau/Buddsoddi ar gyfer Tai ym mherchnogaeth y Cyngor. (HS/A046 IS008)
- Adolygu Polisi Rhent presennol y Cyngor er mwyn bod yn addas ar gyfer Eiddo Datblygu Tai newydd y Cyngor. (HS/A060 IS008)
- Parhau â'r gwaith gyda phartneriaid i gynnig llety priodol a gwasanaethau cymorth i grwpiau sy'n benodol agored i niwed. (HS/A061 IS009)
- Ar ôl adnabod safle addas ar gyfer Sipsiwn a Theithwyr, ymgeisio ar gyfer cyllid cyfalaf safleoedd Sipsiwn a Theithwyr. (HS/A062 IS009)
- Cwblhau'r gwaith o foderneiddio ardaloedd cymunedol mewn safleoedd tai gwarchod. (HS/A063 IS009)
- Gweithio gyda phartneriaid yn rhanbarthol ac arwain ar ddatblygiad y Strategaeth Tai a Gofal a Chymorth i Bobl Hŷn er mwyn hyrwyddo byw'n annibynnol. (HS/A064 IS009)
- Adolygu Gwasanaeth Tai Cronfa Gyffredinol i adnabod mesurau i leddfu'r lleihad cyllid a'r risgiau cysylltiedig. (HS/A037 IS009)
- Parhau i gyflawni gwasanaeth Grant Cyfleusterau i'r Anabl ar gyfer tai preifat. (RP/A004 IS009)
- Parhau i adolygu ein trefniadau cymorth presennol sydd ar waith i berchnogion tai a landlordiaid i wella tai preifat ac i sicrhau bod tai gwag ar gael. (RP/A083 IS010)
- Cynnig cynnyrch benthyciadau i berchnogion tai a landlordiaid i wella tai preifat ac i sicrhau bod eiddo gwag ar gael fel tai. (RP/A005 IS010)
- Drwy ganiatâd cynllunio, sicrhau o leiaf 30% o dai fforddiadwy newydd. (RP/A006 IS011)
- Gweithio gyda Prifddinas-Ranbarth Caerdydd i gynyddu cyflenwad tai fforddiadwy ym Mro Morgannwg. (RP/A051 IS011)
- Gweithio gyda phartneriaid i gynyddu nifer y tai fforddiadwy a chynaliadwy yn y Fro. (HS/A065 IS011)
- Parhau i gynhyrchu cerdyn diogelu 'Mewn Dwylo Diogel' sy'n cynnwys negeseuon diogelu allweddol. (SRS/A021 IS012)
- Ymgymryd â gwaith gorfodi wedi'i dargedu mewn digwyddiadau all ddenu masnachwyr sy'n twyllo. (SRS/A018 IS012)
- Cynnig cyngor cwsmeriaid i breswylwyr sy'n agored i niwed a helpu nhw i unioni. (SRS/A019 IS012)
- Ymchwilio i achosion o gamymarfer gan gynnwys masnachwyr sy'n twyllo, sgamiau a throsedd ar garreg y drws. (SRS/A020 IS012)
- Parhau i ddatblygu gwasanaeth negeseuon cymunedol Cyswllt Un Fro i roi gwybodaeth am sgamiau presennol a dulliau newydd twyllwyr, er mwyn amddiffyn y rheiny sy'n cael eu targedu fwyaf. (SRS/A009 IS012)
- Datblygu pecyn cymorth cam-drin domestig lleol i dai cyngor. (HS/A066 IS0013)
- Treialu gwasanaeth atgyfeirio ac asesu cam-drin domestig (DARAC) (HS/A067 IS013)

## Yn ystod 2018/19 byddwn yn canolbwyntio ar y camau canlynol i fwrw ymlaen â blaenoriaethau ein Cynllun Corfforaethol

- Canolbwyntio ar gynnis dull mwy strategol gyda'n partneriaid o ran sut yr ydym yn trechu trais yn erbyn menywod, cam-drin domestig a thrais rhywiol. (HS/A068 IS013)
- Gweithredu Strategaeth Trais yn erbyn Menywod, Cam-drin Domestig a Thrais Rhywiol (VAWDASV) gyda Chaerdydd a Bwrdd Iechyd Caerdydd a'r Fro. (HS/A069 IS013)
- Parhau i gyflwyno'r Fframwaith Hyfforddi Cenedlaethol ar gyfer Trais yn erbyn Menywod, Cam-drin Domestig a Thrais Rhywiol. (HS/A070 IS013)
- Datblygu cysylltiadau gyda'n preswylwyr agored i niwed a grwpiau sy'n anodd i'w cyrraedd yn unol â'n Cynllun Cydlynid Cymunedol. (HS/A071 IS013)
- Parhau i atal a thaclo digwyddiadau ymddygiad gwrthgymdeithasol gan gynnwys gweithredu dulliau cyfiawnder adferol i bobl ifanc. (HS/A072 IS014)
- Ehangu dulliau cyfiawnder adferol drwy weithredu Protocol Plant sy'n Derbyn Gofal Heddlu, a gwella ein dull o ran monitro a rhannu gwybodaeth Plant sy'n Derbyn Gofal yn y System Cyfiawnder Ieuenctid. (CS/A021 IS014)
- Gweithio ar y cyd â phrif bartneriaid ar y project rheoli achosion uwch ar gyfer gweithredu ymarferion sy'n ymwneud â thrawma. (CS/A022 IS014)
- Cyflawni prif gamau i ymateb i adroddiad yr Arglwydd Laming mewn perthynas â 'Mewn Gofal Allan o Drwbl'. (CS/A023 IS014)
- Targeddu prif feysydd llesiant mewn ysgolion gan gynnwys fel a ganlyn:
  - Dulliau adferol
  - Trawsrywedol
  - Gwrth-fwlio. (AA/A001 IS014)
- Diweddarau ymhellach Strategaeth Llesiant y Gyfarwyddiaeth Dysgu a Sgiliau yn unol â fframwaith arolygu newydd Estyn. (AA/A002 IS014)
- Gwerthuso Ardal Adnewyddu Castleland. (RP/A052 IS015)
- Adnabod a hwyluso ardal adnewyddu/adfywio newydd. (RP/A053 IS015)
- Datblygu Strategaeth Diogelwch Cymunedol newydd. (HS/A073 IS0016)

### Sut fyddwn ni'n mesur cynnydd?

Dangosydd	2016/17 Perfformiad	2017/18 Perfformiad	2016/17 Cyfartaledd Cymru	2018/19 Targed
CPM/012: Canran bob cartref lle gwnaeth camau atal positif atal digartrefedd.	68.63%	72.47%		70%
CPM/026: Canran y bobl sydd wedi derbyn Grant Cyfleusterau i'r Anabl sy'n teimlo fel bod yr help wedi gwneud iddynt deimlo'n fwy diogel ac yn annibynnol yn eu cartrefi eu hunain.	99.34%	100%		97% <sup>4</sup>
CPM/124: Canran y dioddefwyr cam-drin domestig sy'n adrodd eu bod nhw'n teimlo'n fwy diogel o ganlyniad i galedu targedau.	100%	100%		100%
CPM/027 (PAM/015): Nifer dyddiau calendr ar gyfartaledd y mae'n cymryd i gyflenwi Grant Cyfleusterau i'r Anabl.	166.51 diwrnod	188.15 diwrnod	224 diwrnod	190 diwrnod <sup>5</sup>
CPM/011: Canran y tenantiaid sy'n fodlon ar waith SATC.	73.93%	67.31%		85%

<sup>4</sup> Mae sicrhau 97% o foddhad cleientiaid yn darged heriol iawn. O ystyried nifer yr ymatebwyr i arolygon dros y blynyddoedd diwethaf, mae hyn gyfystyr â 3 chais anfodlon ac mae'n darged realistig.

<sup>5</sup> Mae newid mewn diffiniad Llywodraeth Cymru eleni yn cael effaith yn barod ar amseroedd cyflenwi gan ei fod wedi newid yr adeg yr ydym yn dechrau'r cloc. Mae'r targed arfaethedig o 190 diwrnod o fewn chwarter uchaf Cymru ar gyfer 2016/17. Disgwylir hefyd i'r chwarter uchaf gynyddu'n genedlaethol yn unol â'r canllawiau newydd hyn.

<b>Sut fyddwn ni'n mesur cynnydd?</b>				
<b>Dangosydd</b>	<b>2016/17 Perfformiad</b>	<b>2017/18 Perfformiad</b>	<b>2016/17 Cyfartaledd Cymru</b>	<b>2018/19 Targed</b>
CPM/010: Nifer y dyddiau gwaith ar gyfartaledd i osod eiddo gwag (cyflwr safonol).	28 diwrnod	18.96 diwrnod		22 diwrnod
CPM/064 (PAM/013): Canran o eiddo preifat gwag wedi'u adfer i ddefnydd	13.79% Diffiniad wedi'i ddiwygio ar gyfer 2017/18	7.4% <sup>6</sup>	8.79%	Dim targed
CPM/234 (PAM/038): Canran y cartrefi sy'n bodloni'r Safon Ansawdd Tai Cymru (WHQS)	DP newydd ar gyfer 2018/19	DP newydd ar gyfer 2018/19		100%
CPM/235 (PAM/039): Canran y rhent wedi'i gollu o ganlyniad i eiddo fod yn wag	1.36%	1.14%		1.50% <sup>7</sup>

<sup>6</sup> Does dim targed wedi'i osod ar gyfer 2018/19 gan bod Llywodraeth Cymru wedi newid y diffiniad ar gyfer y mesur hwn yn 2017/18. Ar hyn o bryd, rydym yn sefydlu perfformiad gwaledolin 2017/18.

<sup>7</sup> Mae'r Cynllun Busnes Tai yn tybio perfformiad o 1.67% ac mae'r targed ar gyfer 2018/19 yn adlewyrchu'r gwelliannau proses yn 2017/18.

## Canlyniad Llesiant 2



Mae gan Fro Morgannwg economi gref a chynaliadwy ac mae'r amgylchedd lleol yn cael ei ddiogelu i genedlaethau heddiw a'r dyfodol.

## Amcan Gwella 3

Hybu adfywio, twf economaidd a chyflogaeth.

Targed au Llesiant	Cymru gydnerth	Cymru Iachach	Cymru fwy cyfartal	Cymru o gymunedau cydlynol	Cymru â diwylliant bywiog lle mae'r Gymraeg yn ffynnu	Cymru lewyrchus	Cymru sy'n gyfrifol ar lefel fyd-eang
--------------------	----------------	---------------	--------------------	----------------------------	---	-----------------	---------------------------------------

Prif Swyddog

Rob Thomas

### Rhesymeg dros yr amcan hwn

Mae gennym enw da iawn am gyflawni projectau adfywio llwyddiannus ym Mro Morgannwg. Felly, diben yr amcan hwn yw parhau i adeiladu ar yr enw da hwn drwy weithio gyda phartneriaid i ehangu ymhellach ein rhaglen adfywio ledled y Fro. Ein prif amcanion yw hyrwyddo adfywio, twf economaidd a chyflogaeth fydd yn ein cefnogi ni i gyfrannu at dargedau llesiant Deddf Llesiant Cenedlaethau'r Dyfodol (Cymru) 2015. Bydd yn gofyn i ni weithio gydag ystod o bartneriaid i adnabod pa sgiliau sydd eu hangen a sut allen ni fanteisio ar gyfleoedd i greu swyddi. Bydd hefyd yn cynnwys ein gwaith ledled y rhanbarth yn rhan o Brifddinas-Ranbarth Caerdydd.

### Blaenoriaethau ein Cynllun Corfforaethol

- Manteisio ar dwf economaidd, mewnfuddsoddiad a chyfleoedd cyflogaeth drwy'r Brifddinas-ranbarth a Maes Awyr Caerdydd a Pharth Menter Sain Tathan. (ER1)
- Datblygu cyfleoedd cyflogaeth a hyfforddiant drwy ddatblygiadau newydd, cynlluniau adfywio a rheoli asedau'r Cyngor. (ER2)
- Gweithredu rhaglen adfywio gynhwysfawr ledled y Fro gan gynnwys: Strategaeth Datblygu Lleol Gwledig, Fframwaith Canol Trefi, Rhodfa Penarth, Glannau'r Barri gan gynnwys Ffordd Gyswilt Ynys y Barri a datblygu cysylltiadau rhwng Hafan Penarth a Chanol y Dref. (ER3)
- Datblygu cynlluniau gwella trafndiaeth sy'n gysylltiedig â Metro Prifddinas-Ranbarth Caerdydd gan gynnwys mesurau blaenoriaethu bysus yn Port Road a Cardiff Road. (ER4)
- Gweithredu Rhwydwaith Integredig a Mapiau Teithio Llesol i roi gwybodaeth gynhwysfawr i breswylwyr ac ymwelwyr ar deithio'n effeithlon ac yn ddiogel. (ER5)
- Cefnogi busnesau lleol a chynyddu nifer yr ymwelwyr i'r fro drwy weithredu Cynllun Rheoli Cyrchfannau Twristiaid a rhaglen flynyddol o ddiwyddiadau a gwyliau. (ER6)

## Yn ystod 2018/19 byddwn yn canolbwyntio ar y camau canlynol i fwrw ymlaen â blaenoriaethau ein Cynllun Corfforaethol

- Gweithio mewn partneriaeth â Phrifddinas-Ranbarth Caerdydd i hyrwyddo Maes Awyr Caerdydd a'r Parth Menter a defnyddio'r Cynllun Datblygu Lleol fel fframwaith cynllunio ar gyfer defnydd tir positif. (RP/A54 ER1)
- Bwrw ymlaen â gwaith gyda'n partneriaid mewn perthynas â seilwaith trafndiaeth, cymorth busnes, adfywio, cynllunio a thai, sgiliau ac arloesedd yn rhan o'r Fargen Ddinesig (P-RC). (RP/A084 ER1)
- Manteisio ar gysylltiadau rhwng Cymunedau am Waith a phrojectau adfywio/buddsoddi i wireddu cyfleoedd cyflogaeth lleol. (RP/A085 ER2)
- Gweithio gydag adrannau gwasanaethau a'n partneriaid i gynyddu niferoedd y cyflogeion 16-24 oed fel cyfran o'r gweithlu ehangach. (HR/A008 ER2)
- Gweithio gyda'r Adran Gwaith a Phensiynau i gynnig ystod o leoliadau gwaith/cyfleoedd profiad gwaith yn y Cyngor i wirfoddolwyr sy'n derbyn budd-daliadau gwladol. (HR/A009 ER2)
- Parhau i gyflawni'r Strategaeth Datblygu Lleol Gwledig. (RP/A059 ER3)
- Parhau i gryfhau ein Canol Trefi drwy'r Fframwaith Canol Trefi. (RP/A086 ER3)
- Bwrw ymlaen â phrojectau adfywio ledled y Fro a chynnig strategaethau cysylltiedig. (RP/A087 ER3)
- Bwrw ymlaen ymhellach â'r astudiaeth o ddichonoldeb i gael bysus dros forglawdd Bae Caerdydd, gan gynnwys ystyried ymhellach cyfleuster Parcio a Theithio yn Cosmeston. (NS/A001 (VS/A002) ER3)
- Cwblhau Ardal Adfywio Porth Penarth. (RP/A088 ER3)
- Cwblhau gwaith gwella Mannau Agored yng ngogledd Penarth. (RP/A062 ER3)
- Parhau i gynnig cynlluniau gwella trafndiaeth sy'n gysylltiedig â Metro Prifddinas-Ranbarth Caerdydd gan gynnwys seilwaith beicio a gwelliannau i safleoedd bysus o Weycock Cross i Faes Awyr Caerdydd. (NS/A002 ER4)
- Bwrw ymlaen â gofynion modelu ychwanegol i gynorthwyo â'r astudiaeth o ddichonoldeb ar gyfer gwelliannau bws, beicio a cherdded yng Nghaerdydd a Ffordd y Barri, Dinas Powys. (NS/A003 ER4)
- Gweithredu Rhwydwaith Integredig a Mapiau Teithio Llesol a pharhau i wella'r rhwydwaith briffyrdd Teithio Llesol. (NS/A004 ER5)
- Cynyddu nifer y digwyddiadau arloesol sy'n cefnogi'r economi leol ac yn annog digwyddiadau presennol i fod yn hunan-gynhaliol. (RP/A029 ER6)
- Adolygu a gweithredu'r Cynllun Rheoli Cyrchfannau. (RP/A089 ER6)
- Ymchwilio i gyfleoedd pellach am bartneriaethau masnachol ar safleoedd y Cyngor er mwyn darparu gweithgareddau twristiaeth. (RP/A064 ER6)

### Sut fyddwn ni'n mesur cynnydd?

Dangosydd	2016/17 Perfformiad	2017/18 Perfformiad	2016/17 Cyfartaledd Cymru	2018/19 Targed
CPM/078: Graddfa gwag ar gyfartaledd ym mhrif canol trefi'r Fro.	8.2	8.83	12.5	8.5 <sup>8</sup>
CPM/087: Cyfanswm nifer yr ymwelwyr i Fro Morgannwg at ddibenion Twristiaeth (fel y mesurwyd)	3,962,000	3,970,000		3,850,000 <sup>9</sup>

<sup>8</sup> Mae graddfeydd gwag yn newidiol a chânt eu dylanwadu gan ffactorau macro-economaidd gan gynnwys newidiadau yn yr economi a'r sector manwerthu'n gyffredinol. Mae'r targed arfaethedig o 8.5 yn llawer is na chyfartaledd y DU sef 9.4 a chyfartaledd Cymru sef 12.5.

<sup>9</sup> Er bod y targed arfaethedig yn is na'r perfformiad o 3,970,000 a adroddwyd ar gyfer 2017/18, ystyrir y targed ar gyfer 2018/19 yn realistig o ystyried y tueddiadau newidiol hirdymor sydd wedi profi cynnydd a gostyngiad mewn twristiaeth.



## Sut fyddwn ni'n mesur cynnydd?

Dangosydd	2016/17 Perfformiad	2017/18 Perfformiad	2016/17 Cyfartaledd Cymru	2018/19 Targed
gan yr arolwg STEAM).				
CPM/081: Nifer y cymunedau/grwpiau a gefnogir i arwain ar gyflawni projectau cymunedol	78	117		70 <sup>10</sup>
CPM/079: Nifer yr ymweliadau â pharciau gwledig a'r arfordir treftadaeth sydd wedi'u hwyluso.	361	327		330 <sup>11</sup>
CPM/145: Nifer yr ymwelwyr i ddigwyddiadau penwythnos Ynys y Barri.	28,000	48,000		50,000

<sup>10</sup> Mae'r targed is ar gyfer 2018/19 yn adlewyrchu natur y cynllun yn cael ei fesur – mae blwyddyn gyntaf y project wedi cael y perfformiad uchaf gan fod pob grŵp wedi cael rhyw fath o gyswllt a chymorth. Mae rhai o'r grwpiau cymunedol a gafodd gefnogaeth eisoes wedi cytuno i'r cyllid 3 blynedd ac ni fyddant yn gymwys ar gyfer cymorth ychwanegol, tra gall rhai eraill ddod yn ôl os oes angen cymorth arnynt i fwrw ymlaen a dim ond bryd hynny fyddan nhw'n cael eu cyfrif. Mewn llawer o achosion, byddwn yn gweithio gyda'r un grwpiau, ni fydd angen cymorth pellach ar lawer ohonynt.

<sup>11</sup> Mae'r targed yn adlewyrchu natur cylchol y cwricwlwm cenedlaethol a osodir gan Lywodraeth Cymru a pherfformiad presennol.

## Canlyniad Llesiant 2



Mae gan Fro Morgannwg economi gref a chynaliadwy ac mae'r amgylchedd lleol yn cael ei ddiogelu i genedlaethau heddiw a'r dyfodol.

## Amcan Gwella 4

Hybu datblygu cynaliadwy a gwarchod ein hamgylchedd.

Targedau Llesiant	Cymru gydnerth	Cymru iachach	Cymru mwy cyfartal	Cymru o gymunedau cydlynol	Cymru â diwylliant bywiog lle mae'r Gymraeg yn ffynnu	Cymru lewyrchus	Cymru sy'n gyfrifol ar lefel fyd-eang
-------------------	----------------	---------------	--------------------	----------------------------	---	-----------------	---------------------------------------

## Prif Swyddog

Rob Thomas

## Rhesymeg dros yr amcan hwn

*Rydym yn cydnabod ac yn ystyried gwerth yr amgylchedd unigryw yr ydym yn byw ynddo a'r nod yw amddiffyn ein hamgylchedd i genedlaethau'r dyfodol wrth fwynhau ei brydferthwch a'i amrywiaeth. Mae datblygu cynaliadwy yn rhan hanfodol o'r pum ffordd o weithio a amlinellir yn Neddf Llesiant Cenedlaethau'r Dyfodol (Cymru) 2015. Felly, mae datblygu cynaliadwy yn rhan o bopeth yr ydyn ni'n ei wneud. Yn yr un modd, drwy ddefnyddio dull cynaliadwy i ddatblygu, gallwn fanteisio ar y defnydd o dir at ddibenion tai, cyflogaeth, manwerthu, ail-greu, trafndiaeth, twristiaeth, mwynau, gwastraff a'r gymuned nawr ac i'r dyfodol.*

## Blaenoriaethau ein Cynllun Corfforaethol

- Mabwysiadu a gweithredu'r Cynllun Datblygu Lleol fel fframwaith ar gyfer datblygu cynaliadwy ym Mro Morgannwg. (ER7)
- Datblygu a mabwysiadu Ardoll Seilwaith Cymunedol sy'n defnyddio cyfraniadau datblygwyr i wella cyfleusterau cymunedol. (ER8)
- Gweithredu Cynllun Trafnidiaeth Lleol i wella hygyrchedd, diogelwch ar y ffyrdd, ansawdd aer a lleihau tagfeydd. (ER9)
- Gweithio gyda Llywodraeth Cymru i wella Lôn Pum Milltir. (ER10)
- Cwblhau Llwybr 88 ar y Rhwydwaith Beicio Cenedlaethol i hyrwyddo teithio llesol a ffyrdd o fyw iachach a lleihau teithio mewn cerbyd, tagfeydd a llygredd di-angen. (ER11)
- Gwellu hygyrchedd at dtrafnidiaeth gyhoeddus i bobl rhwng 16 ac 18 a 60+ drwy hyrwyddo a chynyddu nifer y bobl sy'n defnyddio Cynlluniau Teithio Consesiynol Llywodraeth Cymru. (ER12)
- Datblygu dull cydlynol o ran rheoli Ynys y Barri. (ER13)
- Gweithio gyda phartneriaid i barhau i adfywio Ynys y Barri a hyrwyddo datblygiad y tir ym Mhentir Nel at ddibenion twristiaeth a hamdden. (ER14)

## Blaenoriaethau ein Cynllun Corfforaethol

- Adolygu a gweithredu Cynllun Rheoli Carbon y Cyngor a thargedau i leihau allyriadau o adeiladau'r cyngor, goleuadau stryd a cherbydau'r cyngor. (ER15)
- Datblygu a gweithredu Strategaeth Lleihau Gwastraff ac ailfodelu ein seilwaith rheoli gwastraff i gynyddu cyfranogiad mewn ailgylchu, lleihau twf gwastraff dinesig a bwrw targedau cenedlaethol. (ER16)
- Gwerthfawrogi bioamrywiaeth a gwella a chreu cynefinoedd i rywogaethau pwysig. (ER17)
- Lleihau risg ac effaith llifogydd ac erydu arfordirol drwy Gynllun Rheoli Llifogydd effeithiol, mesurau lleihau llifogydd a Chynllun Rheoli Traethlin. (ER18)
- Cyflawni pedair Gwobr Traeth Genedlaethol i gydnabod safon uchel o lendid, cyfleusterau da a pha mor ddeniadol yw ein traethau. (ER19)

## Yn ystod 2018/19 byddwn yn canolbwyntio ar y camau canlynol i fwrw ymlaen â blaenoriaethau ein Cynllun Corfforaethol

- Cynnal adolygiad monitro blynyddol o'r Cynllun Datblygu Lleol a defnyddio hwn fel Fframwaith Cynllunio. (RP/A090 ER7)
- Paratoi ac ymgynghori ar y Canllaw Cynllunio Atodol canlynol:
  - Ynni Adnewyddadwy
  - Parcio a Chynllun Teithio
  - Twristiaeth
  - Celf Gyhoeddus
  - Coed a Datblygiad (RP/A091 ER7)
- Pennu ceisiadau statudol dan Gynllunio a Deddfau perthnasol eraill yn unol â'r Cynllun Datblygu Lleol (oni bai bod ystyriaethau perthnasol yn nodi'n wahanol). (RP/A067 ER7)
- Parhau â rhaglen o hyfforddi aelodau Pwyllgor Cynllunio. (RP/A092 ER7)
- Ystyried newidiadau deddfwriaethol yng Nghymru a'r adroddiad diweddar ar y system Ardoll Seilwaith Cymunedol a defnydd pellach o'r canllawiau Rhwymedigaeth Gynllunio i sicrhau cyfraniadau datblygwyr i gynnig seilwaith angenrheidiol a gwella cyfleusterau cymunedol. (RP/A069 ER8)
- Parhau i ddatblygu'r cynllun ailwynebu'r briffordd 3 blynedd. (NS/A005 ER9)
- Cyflawni unrhyw gynlluniau trafndiaeth diogelwch ar y ffyrdd fydd yn cael cyllid yn 2018/19. (NS/A006 ER9)
- Cyflawni rhaglen addysg, hyfforddiant a chyhoedduswydd diogelwch ar y ffyrdd cynhwysfawr i grwpiau sy'n agored i niwed a nodir yn y Fframwaith Diogelwch ar y Ffyrdd Llywodraeth Cymru. (NS/A007 ER9)
- Parhau i ehangu Gwasanaeth Trafnidiaeth Cymunedol Greenlinks. (NS/A008 ER9)
- Ceisio cyfleoedd pellach i recriwtio gwirfoddolwyr i fentrau trafndiaeth. (NS/A009 ER9)
- Adolygu trefniadau gorfodi Parcio Sifil gyda Phen-y-bont yn unol â chanlyniadau adolygiad y Strategaeth Barcio. (NS/A010 ER9)
- Parhau â'r fenter Big Fill ar gyfer 2018/19. (NS/A011 ER9)
- Cyflawni gwelliannau strwythurol i Gae Murch a phontydd Llyfrgell Dinas Powys. (NS/A012 ER9)
- Goruchwyllo'r caffael a rheoli'r gwaith gwella sy'n gysylltiedig â Lôn Pum Milltir. (RP/A070 ER10)
- Parhau i fwrw ymlaen â'r gwelliannau i Lôn Pum Milltir mewn partneriaeth â Llywodraeth Cymru. (NS/A013 (VS/A012) ER10)
- Parhau i adnabod cyllid i wella Llwybr 88 Rhwydwaith Beicio Cenedlaethol fel y'i nodwyd mewn mapiau rhwydwaith integredig Teithio Llesol. (NS/A014 ER12)

## Yn ystod 2018/19 byddwn yn canolbwyntio ar y camau canlynol i fwrw ymlaen â blaenoriaethau ein Cynllun Corfforaethol

- Parhau i hyrwyddo'n rhagweithiol y gwaith o gyflwyno Cynlluniau Teithio Consesiynol Llywodraeth Cymru. (NS/A015 ER12)
- Gweithredu cynllun achubwyr bywyd Haf 2018/19 ar gyfer Ynys y Barri, Southerndown, Aberogwr a Llanilltud Fawr. (NS/A016 ER13)
- Ymgymryd ag adolygiad blynyddol o'r polisi cabanau traeth. (NS/A017 ER13)
- Cyflawni gwelliannau i lochesi Ynys y Barri. (NS/A018 ER13)
- Mabwysiadu a chyflawni Uwchgynllun Ynys y Barri. (RP/A093 ER14)
- Bwrw ymlaen â'r ailddefnydd buddiol o safle Pentir Nel yn Ynys y Barri. (RP/A094 ER14)
- Parhau i weithredu'r gwaith o drosi goleuadau nad ydynt yn LED i oleuadau LED mewn ardaloedd preswyl. (NS/A019 ER15)
- Prynu cerbydau newydd o'r Gronfa Disodli Cymdogaethau yn unol â Safonau Amgylcheddol UE presennol gan gynnwys y gallu i weithredu ar fiodanwydd. (NS/A020 ER15)
- Parhau i ymchwilio i'r angen am fflyd ac opsiynau dros ddefnydd gwell. (NS/A021 ER15)
- Parhau i wella'r targed ailgylchu cenedlaethol (58%). (NS/A022 ER16)
- Ystyried canfyddiadau WRAP a dewis y system gasglu fwyaf cynaliadwy i gyflawni targedau ailgylchu statudol. (NS/A0/ ER16)
- Datblygu a gweithredu Strategaeth Lleihau Gwastraff. (NS/A023 ER16)
- Ailfodelu ein seilwaith rheoli gwastraff. (NS/A024 ER16)
- Datblygu Cynllun Rheoli Gwastraff 7 mlynedd (2018-25). (NS/A025 ER16)
- Gwneud cais ar gyfer Grant Amgylchedd blynyddol Llywodraeth Cymru i gyflawni gwelliannau yn seilwaith rheoli gwastraff y Cyngor. (NS/A026 ER16)
- Adolygu'r ddarpariaeth o gyfleusterau cyhoeddus i gynnig gwasanaeth mwy cost effeithlon. (NS/A027 ER16)
- Cyflwyno Gorchmynion Diogelu Mannau Cyhoeddus newydd (PSPO) dan Ddeddf Ymddygiad Gwrthgymdeithasol, Troseddau a Phlisma 2014 i orfodi troseddau'n ymwneud â chŵn h.y. baw cŵn. (NS/A028 ER16)
- Bwrw ymlaen â'r datblygiad o orsaf trosglwyddo gwastraff a rhesymoli depos gweithredol presennol (yn amodol ar gyllid Rhaglen Newid Gydweithredol Llywodraeth Cymru) i sicrhau gwaith rheoli gwastraff mwy effeithlon. (NS/A029 ER16)
- Datblygu rhaglen o Broiectau Bioamrywiaeth a ariennir gan Grant Amgylchedd Sengl Llywodraeth Cymru. (RP/A034 ER17)
- Monitro'r newidiadau i ddyfroedd arfordirol ac erydu arfordirol ym Mhenarth yn unol â Shoreline Management Plc. (NS/A030 ER18)
- Cwblhau'r cyflawniad o Gynllun Lleddfu Llifogydd Llan-faes. (NS/A031 ER18)
- Ymgeisio am wobrwon Baner Las ar gyfer Marina Penarth, Bae Whitmore a Southerndown. (NS/A032 ER19)
- Ymgeisio am wobrwon traethau ym Mae Jacksons a Cold Knap, Y Barri. (NS/A033 ER19)

### Sut fyddwn ni'n mesur cynnydd?

Dangosydd	2016/17 Perfformiad	2017/18 Perfformiad	2016/17 Cyfartaledd Cymru	2018/19 Targed
CPM/018: Canran y gwastraff dinesig a gafodd ei gasglu gan yr awdurdod lleol wedi'i ailgylchu	43.21%	63.1%		65%
CPM/016: Canran y digwyddiadau tipio anghyfreithlon	31.67%	6.8%		10% <sup>12</sup>

<sup>12</sup> Mae'r targedau'n adlewyrchu'r ffaith bod y rhan fwyaf o achosion o dipio anghyfreithlon ym Mro Morgannwg yn dueddol o gynnwys eitemau lle does dim modd dod o hyd i'r perchennog megis dodrefn ac ati.

Sut fyddwn ni'n mesur cynnydd?				
Dangosydd	2016/17 Perfformiad	2017/18 Perfformiad	2016/17 Cyfartaledd Cymru	2018/19 Targed
a adroddwyd amdanynt a arweiniodd at gamau gorfodi.				
CPM/153: Canran y lleihad mewn allyriadau carbon deuocsid mewn adeiladau cyhoeddus annomestig yr awdurdod lleol.	-1.96%	Mesur Blynyddol <sup>13</sup>		3%
CPM/154: Canran goleuadau stryd y Cyngor sy'n LED	33%	33.65%		60%
CPM/155: Boddhad mewn perthynas â thrafnidiaeth gyhoeddus gan gynnwys a) hygyrchedd a b) Diogelwch ar y Ffyrdd.	a) 90.2% b) 56.1%	a) 80% b) 52%		a) 90% b) 56%
CPM/017: Canran yr oeddion dros 60 oed sydd â thocyn bws consesiynol.	84.44%	83.29%	87%	84%
CPM/013: Canran y gwelliant yn sgôr Mynegai Glendid y Cyngor.	76.43%	71.14%		69% <sup>14</sup>
CPM/014 (PAM/010): Canran y strydoedd sy'n lân.	96.6%	99.82%	96.60%	98%
CPM/252: Canran y prif ffyrdd (A), ffyrdd llai (B) a ffyrdd llai (C) sydd mewn cyflwr gwael yn gyffredinol.	8.50%	8.21%	10.7%	8%
CPM/020 (PAM/018): Canran yr holl geisiadau cynllunio a bennir o fewn terfynau amser gofynnol	91.02%	90.77%		90% <sup>15</sup>
CPM/021: Canran ceisiadau cynllunio perchnogion tai a bennir o fewn 8 wythnos (gan gynnwys y rheiny sy'n destun Cytundeb Perfformiad Cynllunio neu Estyniad Amser).	95.75%	95.16%		93% <sup>16</sup>
CPM/023: Canran y penderfyniadau a wnaed yn groes i argymhelliad swyddogion.	7.84%	0%		5%
CPM/156 (PAM/019): Canran yr apeliadau yn erbyn penderfyniadau ceisiadau cynllunio a gafodd eu canslo.	57.9%	61.9%		66%
CPM/006: Canran y newid yn sgôr cyfartalog Tystysgrif Ynni Arddangos (DEC) yn adeiladau cyhoeddus yr awdurdod lleol dros 1000 metr sgwâr.	4.30%	0.56%	1.9%	3% <sup>17</sup>
CPM/158: Boddhad cyhoeddus gyda chyfleusterau ar Ynys y Barri pan maent wedi cael sgôr 'Da' neu 'Ardderchog'	97.1%	95.19%		90% <sup>18</sup>
CPM/015: Canran yr holl ddigwyddiadau tipio anghyfreithlon a gliriwyd o fewn 5 diwrnod gwaith	97.42%	100%	95.37%	100%
CPM/018: Canran y gwastraff dinesig a gesglir gan yr awdurdod lleol a ailgylchir	43.21%	63.1%		65%
CPM/159: Nifer y m2 ar dir Parciau, Mannau Agored a Phriffyrdd sydd â blodau gwyllt neu sy'n cael eu cynnal fel ardal naturiol.	171005m2	173770m2		171005m2
CPM/164: Nifer y gwobrwyon traeth a gyflawnwyd	6	6		6

<sup>13</sup> Nid yw'r data ar gael eto, disgwylir diwedd mis Mai

<sup>14</sup> Bydd yn heriol i gynnal y safonau uchel sydd eisoes wedi'u cyflawni yn y Fro yn sgil adnoddau llai yn y maes hwn, ac mae wedi'i adlewyrchu yn nharged 2018/19.

<sup>15</sup> Mae 80% neu uwch yn adlewyrchu lefel perfformiad 'Da' yn yr Adroddiad Perfformiad Blynyddol Cymru Gyfan Llywodraeth Cymru. Mae'r targed yn realistig o ystyried ymdrin â lefel uchel a chyson o geisiadau a mwy o faich gweinyddol.

<sup>16</sup> Mae'r targed o 90% yn realistig ac yn ystyried ymdrin â lefel uchel a chyson o geisiadau a mwy o faich gweinyddol.

<sup>17</sup> Mae'r targed wedi'i osod yn unol â gofynion Cynllun Rheoli Carbon y Cyngor.

<sup>18</sup> Mae sgôr boddhad 90% yn dal i fod yn darged uchel a heriol o ystyried bod llawer o gyfleusterau Ynys y Barri allan o reolaeth y Cyngor.

## Canlyniad Llesiant 3



**Mae gan holl ddinasyddion Bro Morgannwg gyfleoedd i gyflawni eu llawn botensial.**

## Amcan Gwella 5

**Codi safonau cyrhaeddiad yn gyffredinol**

<b>Targedau Llesiant</b>	Cymru gydnerth	Cymru Iachach	Cymru mwy cyfartal	<b>Cymru o gymunedau cydlynol</b>	Cymru â diwylliant bywiog lle mae'r Gymraeg yn ffynnu	Cymru lewyrchus	Cymru sy'n gyfrifol ar lefel fyd-eang
--------------------------	----------------	---------------	--------------------	-----------------------------------	---	-----------------	---------------------------------------

**Prif Swyddog**

**Paula Ham**

## Rhesymeg dros yr amcan hwn

*Er bod disgyblion yn ein hysgolion yn cyrraedd lefelau cyflawni uchel, ein dyhead yw bod canlyniadau addysg ymhlith y gorau yng Nghymru ac yr un peth â chanlyniadau'r awdurdodau mwyaf llwyddiannus yn Lloegr gyda phroffiliau economaidd-gymdeithasol cyffelyb. Rydym yn cydnabod bod rhaid i ni gefnogi anghenion amrywiol ein pobl ifanc drwy ganolbwyntio ar leihau'r bwlch cyflawniad rhwng disgyblion Prydau Ysgol am Ddim a disgyblion nad ydynt yn derbyn prydau ysgol am ddim, wrth barhau i hyrwyddo llesiant pob disgybl fel y gallant gyflawni eu llawn botensial. Rydym wedi blaenoriaethu'r angen i godi safonau cyflawniad yn un o'n hamcanion llesiant.*

## Blaenoriaethau ein Cynllun Corfforaethol

- Gwella safonau cyrhaeddiad disgyblion drwy rannu rhagoriaeth rhwng ysgolion a thargedu adnoddau. (AC1)
- Sicrhau gwell canlyniadau i grwpiau o ddysgwyr sydd mewn perygl o dangyflawni, megis y rheiny sy'n gymwys ar gyfer prydau ysgol am ddim. (AC2)
- Cynyddu'r cyfleoedd dysgu i unigolion sydd dan anfantais a theuluoedd sy'n agored i niwed. (AC3)
- Lleihau nifer y bobl ifanc nad ydynt mewn addysg, cyflogaeth na hyfforddiant. (AC4)
- Gwella canlyniadau i ddysgwyr ôl-16 drwy gydweithrediad gwell rhwng ysgolion, darparwyr hyfforddiant a busnesau. (AC5)
- Gweithredu Fframwaith Canlyniadau Cenedlaethol y Gwasanaeth Ieuenctid i sicrhau bod pobl ifanc (11-25) yn gallu cael mynediad at wasanaethau cymorth ieuenctid o safon. (AC6)
- Sicrhau canlyniadau uchelgeisiol i ddysgwyr gydag anghenion dysgu ychwanegol drwy ymyrraeth gynnar a chydweithio effeithiol yn unol â'r Bil Anghenion Dysgu Ychwanegol. (AC7)
- Bwrw ymlaen â'r rhaglen moderneiddio ysgolion drwy gwblhau Cymuned Ddysgu newydd Llanilltud Fawr a datblygu cynigion ar gyfer darpariaeth ysgol uwchradd yn y Barri. (AC8)
- Datblygu rhaglen moderneiddio ysgolion newydd ar gyfer paratoi at gyllid Ysgolion yr 21ain Ganrif nesaf fydd yn dechrau yn 2019/20. (AC9)

## Yn ystod 2018/19 byddwn yn canolbwyntio ar y camau canlynol i fwrw ymlaen â blaenoriaethau ein Cynllun Corfforaethol

- Sicrhau bod Gwasanaeth Addysg ar y Cyd Consortiwm Canolbarth y De yn atebol am gyflawni ei Gynllun Busnes 2018/19 a sicrhau bod canlyniadau'n cael effaith bositif ar safonau cyrhaeddiad a llesiant pob dysgwr ym Mro Morgannwg. (AA/A003 AC1)
- Gweithredu adolygiad llawn o Gynllun Ariannu Teg Ysgolion. (SL/A028 AC1)
- Datblygu ymhellach y rheolaeth a'r defnydd o systemau data presennol ledled timoedd i wella adrodd a dulliau amlddisgyblaethol o ran cefnogi pobl ifanc. (SL/A029 AC1)
- Datblygu darpariaeth ymhellach i ddysgwyr gydag anawsterau cymdeithasol, emosiynol ac ymddygiadol, yn benodol disgyblion sydd wedi'u gwahardd a'r rheiny nad ydynt yn gallu mynd i'r ysgol dros dro e.e. Addysg Heblaw yn yr Ysgol. (AA/A004 AC2)
- Gweithredu prif argymhellion Llywodraeth Cymru ac ESTYN mewn perthynas â gwella canlyniadau i blant a phobl ifanc sydd yng ngofal yr awdurdod lleol. (AA/A005 (SI/A018) AC2)
- Gweithio gyda phartneriaid i wella ein dull monitro a rhannu gwybodaeth o ran plant a phobl ifanc agored i niwed yn y System Cyfiawnder leuenctid i wella canlyniadau addysg. (AA/A006 AC2)
- Monitro effaith y rhaglenni a datblygu darpariaeth yn unol â blaenoriaethau Llywodraeth Cymru a meini prawf Teuluoedd yn Gyntaf. (AA/A007 (SI/A020) AC3)
- Parhau i hyrwyddo mynediad digidol a llythrennedd gan ganolbwyntio'n benodol ar ardaloedd difreintiedig a grwpiau sy'n anodd i'w cyrraedd. (SL/A003 AC3)
- Parhau i ddefnyddio cyllid ESF mewn partneriaeth i gynyddu nifer y bobl ifanc rhwng 18-24 oed sy'n mynd i mewn i gyflogaeth neu hyfforddiant. (AA/A008 (SI/A021) AC4)
- Darparu her ychwanegol ar y cynnig cwricwlwm ôl-16 a sicrhau bod ysgolion yn cynllunio'n effeithiol. (AA/A009 AC5)
- Ailstrwythuro'r Gwasanaeth leuenctid i sicrhau darpariaeth gwasanaeth cost-effeithiol a'r ystod o wasanaethau sydd ar gael i bobl ifanc. (AA/A010 AC6)
- Cyflawni blaenoriaethau Llywodraeth Cymru ar gyfer 2018/19 mewn perthynas â'r Bil Anghenion Dysgu Ychwanegol a monitro'r effaith. (AA/A011 AC7)
- Datblygu systemau tracio ymhellach i ddisgyblion gydag Anghenion Dysgu Ychwanegol a monitro'r effaith. (AA/A012 AC7)
- Sefydlu system i adnabod cyfleoedd ymyrraeth gynnar ac i adnabod cynnydd disgyblion unigol drwy eu hymgysylltiad â'r gwasanaeth ADY. (AA/A013 AC7)
- Paratoi at yr holl brojectau Cynllun Integredig Sengl a nodwyd ar gyfer Band B y rhaglen Ysgolion yr 21ain Ganrif. (SL/A030 AC8)
- Ymchwilio i amgylcheddau dysgu amgen ar gyfer y Uned Cyfeirio Disgyblion (UCD). (SL/A031 AC8)
- Bwrw ymlaen â'r achos busnes amlinellol a'r achosion busnes llawn ar gyfer pob cynllun cymeradwy ym Mand B i Lywodraeth Cymru. (SL/A032 AC9)

## Sut fyddwn ni'n mesur cynnydd?

Dangosydd	Perfformiad Blwyddyn Academaidd	Perfformiad 2016/17 Blwyddyn Academaidd	Cyfartaledd Cymru 2016/17 Blwyddyn Academaidd	Targed 2017/18 Blwyddyn Academaidd
CPM/167a (PAM/009): Canran gadawyr Blwyddyn 11 nad ydynt mewn addysg, hyfforddiant neu gyflogaeth (NEET)	1.61%	0.95%* <sup>19</sup>		1.25%
CPM/167b: Canran y bobl ifanc sy'n gadael blwyddyn 12	1.3%	0.65%*		1%

<sup>19</sup> Mae hyn yn ddata NEET rhagarweiniol ar gyfer y flwyddyn academaidd 2016/17 fydd yn cael ei gadarnhau gan Lywodraeth Cymru ar ddiwedd gwanwyn 2018 ac mae ein targedau'n adlewyrchu hyn.

Sut fyddwn ni'n mesur cynnydd?				
Dangosydd	Perfformiad Blwyddyn Academaidd	Perfformiad 2016/17 Blwyddyn Academaidd	Cyfartaledd Cymru 2016/17 Blwyddyn Academaidd	Targed 2017/18 Blwyddyn Academaidd
heb fod mewn addysg, cyflogaeth na hyfforddiant.				
CPM/167c: Canran y bobl ifanc sy'n gadael blwyddyn 13 heb fod mewn addysg, cyflogaeth na hyfforddiant.	3.07%	2.85%*		3%
CPM/092: Canran y disgyblion blwyddyn 11 sy'n cyflawni'r trothwy Lefel 2 gan gynnwys gradd TGAU A*-C yn Saesneg neu Gymraeg iaith gyntaf a mathemateg mewn ysgolion a gynhelir gan yr awdurdod lleol.	67.06%	60.4%	58.3%	66.72%
CPM/041: Canran y disgyblion blwyddyn 11 sy'n gymwys ar gyfer prydau ysgol am ddim (PYADd), mewn ysgolion a gynhelir gan yr awdurdod lleol a gyflawnodd y trothwy lefel 2 gan gynnwys graddau TGAU A*-C yn Saesneg, Cymraeg iaith Gyntaf a Mathemateg.	42.70%	27.89%		31.50%
CPM/049: Canran yr holl ddisgyblion (gan gynnwys Plant sy'n Derbyn Gofal) mewn unrhyw ysgol a gynhelir gan yr ALL sy'n 15 oed ar 31 Awst cyn hynny sy'n gadael addysg, hyfforddiant neu ddysgu'n seiliedig ar waith hanfodol heb gymhwyster allanol cymeradwy.	0%	0.36%	0.3%	0%
CPM/050: Canran yr holl ddisgyblion yng ngofal yr awdurdod lleol mewn unrhyw ysgol a gynhelir gan yr ALL sy'n 15 oed ar 31 Awst cyn hynny sy'n gadael addysg, hyfforddiant neu ddysgu'n seiliedig ar waith hanfodol heb gymhwyster allanol cymeradwy.	0%	0%	1.3%	0%
CPM/043: Canran y raddfa lwyddiant ar gyrsiau achrededig i ddysgwyr â blaenoriaeth	96%	96%		96%
CPM/047: Canran yr holl ddisgyblion Cyfnod Allweddol 2 sy'n cyflawni'r safon ddisgwyliedig mewn Mathemateg.	94.64%	94.78%		94.40% <sup>20</sup>
CPM/005: Canran yr holl ddisgyblion sy'n gymwys ar gyfer prydau ysgol am ddim (PYADd) Cyfnod Allweddol 2 a gyflawnodd y safon ddisgwyliedig mewn Mathemateg.	84.08%	85.29%		93%
CPM/046: Canran yr holl ddisgyblion Cyfnod Allweddol 2 sy'n cyflawni'r safon ddisgwyliedig yn Saesneg.	95.08%	95.44%		97%
CPM/045: Canran yr holl ddisgyblion sy'n gymwys ar gyfer prydau ysgol am ddim (PYADd) Cyfnod Allweddol 2 a gyflawnodd y safon ddisgwyliedig yn Saesneg.	85.07%	85.29%		93%
CPM/250: Canran y disgyblion a aseswyd ar ddiwedd y Cyfnod Sylfaen, mewn ysgolion a gynhelir gan yr awdurdod lleol, fel eu bod yn cyflawni Canlyniad 5, yn ôl yr Asesiad Athro.	91.21%	91.39%		88% <sup>21</sup>
CPM/104: Canran y plant Dechrau'n Deg sy'n cyflawni o leiaf y canlyniadau disgwyliedig (canlyniad 5+) ar gyfer y Cyfnod Sylfaen.	88.31%	85%		88%
CPM/036 (PAM/007): Canran presenoldeb disgyblion mewn ysgolion Cynradd.	95.34%	95.2%	95%	95.33%
CPM/037 (PAM/008): Canran presenoldeb disgyblion mewn ysgolion Uwchradd.	95.05%	95.1%	93.90%	95.05%
CPM/038: Canran datganiadau Anghenion Addysgol Arbennig terfynol a gyflwynwyd o fewn 26 wythnos gan	97.83%	100%	68.10%	100%

<sup>20</sup> Mae'r targed hwn wedi'i gasglu gan ddata lefel disgyblion ysgol.

<sup>21</sup> Mae'r targed yn adlewyrchu newidiadau cenedlaethol i'r Cyfnod Sylfaen.



<b>Sut fyddwn ni'n mesur cynnydd?</b>				
<b>Dangosydd</b>	<b>Perfformiad Blwyddyn Academaidd</b>	<b>Perfformiad 2016/17 Blwyddyn Academaidd</b>	<b>Cyfartaledd Cymru 2016/17 Blwyddyn Academaidd</b>	<b>Targed 2017/18 Blwyddyn Academaidd</b>
gynnwys a) eithriadau.				
CPM/039: Canran datganiadau Anghenion Addysgol Arbennig terfynol a gyflwynwyd o fewn 26 wythnos b) heb eithriadau.	95.65%	100%	64.50%	100%

**Canlyniad  
Llesiant 3**



**Mae gan holl ddinasyddion Bro Morgannwg gyfleoedd i gyflawni eu llawn botensial.**

**Amcan  
Gwella 6**

**Gwerthfawrogi diwylliant ac amrywiaeth**

<b>Targedau Llesiant</b>	Cymru gydnerth	Cymru lachach	Cymru mwy cyfartal	Cymru o gymunedau cydlynol	Cymru â diwylliant bywiog lle mae'r Gymraeg yn ffynnu	Cymru lewyrchus	Cymru sy'n gyfrifol ar lefel fyd-eang
------------------------------	-------------------	------------------	--------------------------	----------------------------------	--	--------------------	---

**Prif Swyddog**

**Paula Ham**

**Rhesymeg dros yr amcan hwn**

*Rydym yn parchu ac yn gwerthfawrogi amrywiaeth yn ein cymunedau ac yn cydnabod pa mor bwysig yw hyrwyddo cyfle cyfartal. Rydym yn falch o Fro Morgannwg a'n lle yng Nghymru a bod defnydd o'r Gymraeg yn cynyddu yn y Fro. Rydym hefyd yn gwerthfawrogi ein hetifeddiaeth a'n diwylliant unigryw a'r pwysigrwydd i bobl o bob oed allu mwynhau ystod o weithgareddau a chael cyfle i fod yn greadigol. Felly, rydym wedi nodi gwerthfawrogi diwylliant ac etifeddiaeth yn un o'r wyth amcan llesiant.*

**Blaenoriaethau ein Cynllun Corfforaethol**

- Gwella ein gwybodaeth am anghenion amrywiol y gymuned, fel y gall grwpiau o bobl a ddiogelir dan Ddeddf Cydraddoldeb 2010 gael mynediad gwell at wasanaethau'r Cyngor. (AC10)
- Gweithio gyda phartneriaid i hyrwyddo defnydd o'r Gymraeg. (AC11)
- Gweithredu Safonau'r Gymraeg i wella mynediad at wasanaethau a gwybodaeth. (AC12)
- Gweithio gyda phartneriaid cymunedol i gynnig gwasanaeth llyfrgelloedd hyfyw ac amrywiol. (AC13)
- Sefydlu Hyb Addysg a'r Celfyddydau yn y Llyfrgell Ganolog yn y Barri. (AC14)
- Adolygu a gweithredu Strategaeth Gelfyddydau'r Fro gyda mwy o ffocws ar farchnata a gweithio rhanbarthol. (AC15)
- Amddiffyn, cadw, a lle bo'n bosibl gwella etifeddiaeth adeiledig, naturiol a diwylliannol Bro Morgannwg. (AC16)

## Yn ystod 2018/19 byddwn yn canolbwyntio ar y camau canlynol i fwrw ymlaen â blaenoriaethau ein Cynllun Corfforaethol

- Atgyfnerthu a gwella ansawdd yr Aseidiadau o'r Effaith ar Gydraddoldeb a gynhyrchir ledled y Cyngor. (PD/A008 AC10)
- Gwella data monitro cydraddoldeb gan wasanaethau fel y gallant wneud penderfyniadau mwy gwybodus am gyflawniad gwasanaeth. (PD/A009 AC10)
- Cyflawni'r prif gamau cydraddoldeb ar gyfer 2018/19 fel y'i nodwyd yn ein cynllun gweithredu Stonewall. (PD/A027 AC10)
- Pennu safle ar gyfer Sipsiwn a Theithwyr. (RP/A095 AC10)
- Parhau i weithio'n agos â Menter Bro Morgannwg a'r Urdd i hyrwyddo defnydd cymdeithasol o'r Gymraeg ym Mro Morgannwg. (PD/A010 AC11)
- Gweithredu prif gamau ar gyfer 2018/19 fel y'i nodwyd yn Strategaeth Hyrwyddo'r Gymraeg y Cyngor. (PD/A028 AC11)
- Parhau i weithredu Safonau'r Gymraeg. (PD/A029 AC12)
- Hyrwyddo a rhoi cyfleoedd i staff i gael mynediad at gysiau dysgu Cymraeg. (PD/A030 AC12)
- Sicrhau cydymffurfiaeth barhaus â'r polisi 'Mwy na Geiriau' ac ymgysylltu â'r bwrdd cenedlaethol i gydlynu gweithrediad y polisi hwn. (RM/A017 (BM/A031) AC12)
- Gwerthuso'r gofynion o ran cyfieithu dogfennaeth. (DS/A004 AC12)
- Gweithredu newidiadau i'r Cynllun Strategol Addysg Gymraeg (CSAG) yn unol â deddfwriaeth a ddaw gan Lywodraeth Cymru. (SL/A033 AC12)
- Gweithio gyda phartneriaid cymunedol i gynnig gwasanaeth llyfrgelloedd hyfyw ac amrywiol. (SL/A026 AC13)
- Parhau i ddatblygu ystod eang o gyfleoedd dysgu a chynyddu defnydd ac ymgysylltiad. (SL/A034 AC14)
- Lansio a gweithredu'r Strategaeth Gelfyddydau newydd ar gyfer y Fro. (SL/A35 AC15)
- Sefydlu strategaeth newydd ar gyfer y gofod sydd ar hyn o bryd yn gartref i'r Oriol Gelf Ganolog. (SL/A036 AC15)
- Amddiffyn a gwella etifeddiaeth adeiledig, naturiol a diwylliannol Bro Morgannwg drwy benderfyniadau rheoli datblygu. (RP/A038 AC16)
- Dal i hyrwyddo rhagoriaeth adeiladu drwy'r gwobrwyau LABC. (RP/A080 AC16)

## Sut fyddwn ni'n mesur cynnydd?

Dangosydd	2016/17 Perfformiad	2017/18 Perfformiad	2016/17 Cyfartaledd Cymru	2018/19 Targed
CPM/077: Canran y bobl du a lleiafrifoedd ethnig sy'n ymateb i ymarferion ymgynghori ac ymgysylltu corfforaethol.	2%	2%		3%
PAM/040: Canran y Dangosyddion Ansawdd (â thargedau) a gyflawnwyd gan y gwasanaeth llyfrgelloedd	DP newydd ar gyfer 2018/19	DP newydd ar gyfer 2018/19		Sefydlu gwaelodlin
CPM/181: Nifer yr oedolion sy'n dysgu Cymraeg.	191	380		300
CPM/088: Canran y bobl sy'n fodlon ar y Project Arfordir Treftadaeth.	98%	100%		98%
CPM/080: Canran y cwsmeriaid sy'n fodlon ar y Parciau Gwledig.	98%	99.76%		98%
CPM/180: Canran staff y Cyngor sy'n mynd ar hyfforddiant ymwybyddiaeth iaith i gynyddu eu dealltwriaeth o ddyletswyddau'r Cyngor yn unol â Safonau'r Gymraeg.	DP newydd ar gyfer 2017/18	2.4%		Dim targed

## Canlyniad Llesiant 4



**Mae preswylwyr Bro Morgannwg yn byw bywydau iachus a chaiff pobl sy'n agored i niwed eu hamddiffyn a'u cefnogi.**

## Amcan Gwella 7 Annog a hybu ffordd o fyw actif ac iach

Targedau Llesiant	Cymru gydnerth	Cymru Iachach	Cymru mwy cyfartal	Cymru o gymunedau cydlynol	Cymru â diwylliant bywiog lle mae'r Gymraeg yn ffynnu	Cymru lewyrchus	Cymru sy'n gyfrifol ar lefel fyd-eang
-------------------	----------------	---------------	--------------------	----------------------------	---	-----------------	---------------------------------------

### Prif Swyddog

Lance Carver

### Rhesymeg dros yr amcan hwn

*Rydym yn cydnabod bod atal ac ymyrraeth gynnar, yn rhan o'r pump ffordd o weithio a amlinellir yn Neddf Llesiant Cenedlaethau'r Dyfodol (Cymru) 2015, yn hanfodol i wella a chynnal llesiant a hyrwyddo iechyd da. Bydd mabwysiadu hyn fel Amcan Gwella yn ein galluogi ni i gyfrannu'n helaeth at fodloni'r targed llesiant o sicrhau 'Cymru Iachach'. Rydym hefyd yn cydnabod pa mor bwysig yw chwaraeon a gweithgareddau corfforol o ran cefnogi ffyrdd o fyw iach a gwella ansawdd bywyd. Felly, mae'n bwysig bod preswylwyr o bob oed yn cael cyfle i gymryd rhan mewn ystod o weithgareddau hamdden a chorfforol ac rydym yn gweithio gyda'n partneriaid i ddatblygu cyfleoedd cryf a chynaliadwy mewn cymunedau.*

### Blaenoriaethau ein Cynllun Corfforaethol

- Gweithio mewn partneriaeth i gynnig ystod o weithgareddau drwy ein cyfleusterau hamdden a chymunedol a pharciau i gynyddu lefelau cyfranogiad a gweithgarwch corfforol. (AH1)
- Gweithio gyda phartneriaid i gyflawni Strategaeth Comisiynu Camddefnyddio Sylweddau Caerdydd a'r Fro 2013-2018, sy'n cynnig cymorth, gwybodaeth ac ymyriadau effeithiol. (AH2)
- Gweithio mewn partneriaeth i gynnig rhaglen chwarae gynhwysfawr sy'n gwella llesiant plant a phobl ifanc. (AH3)
- Cynnig a hyrwyddo ystod o wasanaethau blynyddoedd cynnar gan gynnwys gwybodaeth a chymorth i rieni, mynediad at ofal plant a chyfleoedd dysgu i gydnabod y buddion o ddatblygiad cynnar o ran cyflawni canlyniadau gwell i bobl ifanc a'u teuluoedd. (AH4)
- Gweithio gyda Bwrdd Iechyd a Llesiant Caerdydd a'r Fro i gynnal ystod o gamau i atal a thaclo gordewdra ac annog bwyta'n iach a ffyrdd o fyw iachach. (AH5)
- Cyflawni statws Baner Werdd i 7 o barciau i gydnabod rhagoriaeth, gan arddangos amwynderau da ac ymwneud cymunedol yn y parciau. (AH6)

## Yn ystod 2018/19 byddwn yn canolbwyntio ar y camau canlynol i fwrw ymlaen â blaenoriaethau ein Cynllun Corfforaethol

- Gweithio mewn partneriaeth i gynnig ystod o weithgareddau drwy ein cyfleusterau hamdden a chymunedol a pharciau i gynyddu lefelau cyfranogiad a gweithgarwch corfforol. (NS/A034 AH1)
- Parhau i fuddsoddi mewn Canolfannau Hamdden gan gynnwys gosodiadau trydanol a chyfleusterau newid ym Mhenarth a'r Barri. (NS/A035 AH1)
- Cynnig gwasanaeth Swyddog Croesi Ysgol mewn lleoliadau risg uchel i alluogi plant i gerdded yn ddiogel i ac o'r ysgol. (NS/A036 AH1)
- Ceisio cyllid A106 a chyllid arall i gyflawni mynediad gwell i gerddwyr a beicwyr i barciau a chyfleusterau hamdden eraill. (NS/A037 AH1)
- Parhau i gynorthwyo Clybiau Chwaraeon a sefydliadau addas eraill gyda'r posibilrwydd i drosglwyddo asedau cymunedol pan fo budd ariannol a chymunedol amlwg i'r ymgeisydd a'r Cyngor. (NS/A038 AH1)
- Gweithredu'r Cytundeb Partneriaeth Awdurdod Lleol (LAPA) 2018/19 fydd yn arwain at fwy o gyfleoedd gweithgarwch corfforol. (NS/A039 AH1)
- Dal i weithio gyda phartneriaid i gyflawni Strategaeth Comisiynu Camddefnyddio Sylweddau Caerdydd a'r Fro 2013-2018. (HS/A074 AH2)
- Gweithio mewn partneriaeth i gynnig rhaglen chwarae gynhwysfawr sy'n gwella llesiant plant a phobl ifanc. (NS/A040 AH3)
- Gweithredu cronfa ddata Gwasanaeth Gwybodaeth i Deuluoedd unigryw a system rheoli cofnodion. (RM/A001 AH4)
- Cyfrannu at agenda lleol lechyd Cyhoeddus Cymru drwy hyrwyddo ac annog bwyta'n iach a ffyrdd o fyw iach yn ein gwasanaethau. (RM/A019 AH5)
- Parhau i fonitro cydymffurfiaeth â'r rheoliadau Bwyta'n Iach mewn Ysgolion (Cymru). (SL/A037 AH5)
- Ymgeisio am 7 gwobr Baner Werdd mewn parciau trefol pwysig ym Mro Morgannwg. (NS/A041 AH6)

## Sut fyddwn ni'n mesur cynnydd?

Dangosydd	2016/17 Perfformiad	2017/18 Perfformiad	2016/17 Cyfartaledd Cymru	2018/19 Targed
CPM/236: Canran y cleientiaid camddefnyddio sylweddau problemus sy'n cael mynediad at driniaeth sy'n cynnal neu sy'n lleihau eu defnydd o sylweddau.		DP newydd ar gyfer 2018/19		Dim targed
CPM/187: Gwelliant yn ansawdd bywyd y cleientiaid sy'n derbyn triniaeth ar gamddefnyddio sylweddau.	61.59%	79%		67%
CPM/090 (PAM/041): Canran y cleientiaid NERS sydd wedi cwblhau'r rhaglen atgyfeirio at ymarfer corff.	28.49%	51.58%		46%
PAM/042: Canran y cleientiaid NERS y mae eu hiechyd wedi gwella ar ôl cwblhau'r rhaglen ymarfer corff.	DP newydd ar gyfer 2018/19	DP newydd ar gyfer 2018/19		90%
CPM/111: Canran y plant Dechrau'n Deg cymwys fydd yn defnyddio'r cynnig gofal plant.	89.4%	96.6%		90%
CPM/170: Canran y defnyddwyr sy'n nodi eu bod nhw'n fodlon ar y gwasanaeth Teuluoedd yn Gyntaf a gafwyd.	97%	98.28%		97%
CPM/192: Nifer y plant a phobl ifanc a gymerodd rhan yn y cynllun 5x60.	43,687	50,477		44,000
CPM/196: Nifer yr ysgolion sy'n derbyn gwasanaeth arlwyo'r Cyngor sy'n cynnig opsiynau bwyd iachus.	100%	100%		100%
CPM/197: Nifer y parciau Baner Werdd	7	7		9
CPM/028: Nifer y clybiau chwaraeon sy'n cynnig un ai cyfleoedd cynhwysol neu gyfleoedd sydd ar gyfer	50	50		52

**Sut fyddwn ni'n mesur cynnydd?**

Dangosydd	2016/17 Perfformiad	2017/18 Perfformiad	2016/17 Cyfartaledd Cymru	2018/19 Targed
anableddau'n benodol.				

## Canlyniad Llesiant 4



Mae preswylwyr Bro Morgannwg yn byw bywydau iachus a chaiff pobl sy'n agored i niwed eu hamddiffyn a'u cefnogi.

**Amcan Gwella 8** Diogelu'r rhai sy'n agored i niwed a hyrwyddo byw'n annibynnol

<b>Targedau Llesiant</b>	<b>Cymru gydnherth</b>	<b>Cymru lachach</b>	<b>Cymru mwy cyfartal</b>	<b>Cymru o gymunedau cydlynol</b>	<b>Cymru â diwylliant bywiog lle mae'r Gymraeg yn ffynnu</b>	<b>Cymru lewyrchus</b>	<b>Cymru sy'n gyfrifol ar lefel fyd-eang</b>
--------------------------	------------------------	----------------------	---------------------------	-----------------------------------	--	------------------------	--

**Prif Swyddog**

**Lance Carver**

### Rhesymeg dros yr amcan hwn

Rydym yn cydnabod pa mor bwysig yw atal ac ymyrraeth gynnar o ran gwella a chynnal Llesiant ac i helpu i drechu anghydraddoldebau iechyd, sydd hefyd yn un o'r prif elfennau ynghlwm wrth y pum ffordd o weithio yn Neddf Llesiant Cenedlaethau'r Dyfodol (Cymru) 2015. Rydym hefyd wedi cydnabod pa mor bwysig yw'r gwasanaethau blynyddoedd cynnar i roi'r dechrau gorau i bobl mewn bywyd sy'n rhan hanfodol o sicrhau y gallwn gyfrannu at dargedau Llesiant megis 'Cymru mwy cyfartal' a 'Cymru lachach'. Yn yr un modd, rydym yn deall bod gan bobl anghenion gwahanol wrth iddynt heneiddio. Rydym yn gweithio gyda phartneriaid i wella gwasanaethau iechyd a gofal cymdeithasol i sicrhau bod ein gwasanaethau'n cael eu cydlynu lle bo'n bosibl, ac hefyd yn blaenoriaethu anghenion y cwsmer. Mae hyn yn parhau â'r gwaith sydd eisoes yn mynd rhagddo gyda phartneriaid ledled Caerdydd a'r Fro, a bydd yn gwneud gwahaniaeth mawr i lesiant rhai o'n preswylwyr sydd fwyaf agored i niwed, eu teuluoedd, a'u gofalwyr.

### Blaenoriaethau ein Cynllun Corfforaethol

- Gweithredu ffyrdd newydd o weithio yn sgil Deddf Gwasanaethau Cymdeithasol a Llesiant (Cymru) gyda ffocws penodol ar y ffrydiau gwaith â blaenoriaeth, sef: darparu gwasanaethau gwybodaeth, cyngor a chymorth, cymhwysedd/asesiadau angen, cynllunio a hyrwyddo gwasanaethau ataliol, y gweithlu a mesurau perfformiad. (AH7)
- Gwella mynediad at wasanaethau iechyd a gofal cymdeithasol drwy wella cyflymder, drwy symleiddio a gwella'r dewis o ran sut i dderbyn y gwasanaethau. (AH8)
- Gweithio gyda phartneriaid i fwrw ymlaen â'r gwaith o integreiddio gofal cymdeithasol i oedolion a gwasanaethau iechyd cymunedol. (AH9)

### **Blaenoriaethau ein Cynllun Corfforaethol**

- Ymchwilio i opsiynau ar gyfer systemau TGCh integredig sengl a chyllidebau integredig ledled rhanbarth Caerdydd a'r Fro ar gyfer gofal cymdeithasol. (AH10)
- Datblygu a gweithredu polisi corfforaethol ar ddiogelu i gynnig cyfeiriad strategol amlwg ac atebolrwydd ledled y Cyngor. (AH11)
- Lleihau oedi o ran trosglwyddo gofal a rhyddhau o'r ysbyty drwy wella cydlynad gwasanaethau a chyflawni'r Gwasanaeth Datrysiadau Llety. (AH12)
- Adolygu llety gydag opsiynau gofal i bobl hŷn a datblygu ein strategaeth gomisiynu ar gyfer y dyfodol. (AH13)
- Gweithio gyda phartneriaid drwy Fwrdd Diogelu Plant Rhanbarthol Caerdydd a'r Fro i ddatblygu strategaeth camfanteisio'n rhywiol ar blant. (AH14)
- Ymgymryd â rhaglen o archwiliadau a dargedir mewn eiddo sy'n cynnal gweithgareddau masnachol sy'n effeithio ar bobl sy'n agored i niwed (er enghraifft cartrefi gofal a sefydliadau bwyd mewn ysgolion). (AH16)

### **Yn ystod 2018/19 byddwn yn canolbwyntio ar y camau canlynol i fwrw ymlaen â blaenoriaethau ein Cynllun Corfforaethol**

- Parhau i weithio gyda Chyngor Caerdydd a Bwrdd Iechyd Prifysgol Caerdydd a'r Fro a chynyddu tryloywder y broses gofal iechyd parhaus, gan ei fod ynghlwm wrth blant a phobl ifanc a cheisio sicrhau bod yr awdurdod lleol yn aelod o'r panel. (CS/A024 AH7)
- Gan ddefnyddio'r fframweithiau sydd ar gael gan Gomisiwn Consortiwm Plant Cymru a'r Fframwaith Maethu Cenedlaethol, mynd ar ôl yr heriau sy'n gysylltiedig â diffyg lleoliadau i blant. (CS/A025 AH7)
- Adolygu a diwygio'r prosesau yn y Ganolfan Cyswllt Cwsmeriaid i gefnogi'r ddarpariaeth o gyngor a chymorth (model IAA) yn unol â gofynion y Ddeddf. (AS/A009 AH7)
- Hyrwyddo'r defnydd o Dewis Cymru ar gyfer cael gwybodaeth, cyngor a chymorth ar gyfer gwasanaethau ataliol i oedolion. (AS/A022 AH7)
- Cyfrannu at ddatblygiad a gweithrediad Cynllun Blynyddol y Bwrdd Partneriaeth Rhanbarthol. (RM/A003 / AH7)
- Adolygu a diwygio ein prosesau ar gyfer Oedolion mewn Perygl i sicrhau ein bod ni'n dal i gydymffurfio â Deddf Gwasanaethau Cymdeithasol a Llesiant (Cymru). (RM/A004 / AH7)
- Cefnogi'r Cyfarwyddwr Cynorthwyol dros Integreiddio i ddatblygu dull mwy cydlynol o ran datblygu gwasanaethau ataliol sydd wedi'u halinio â Deddf Gwasanaethau Cymdeithasol a Llesiant (Cymru) a Deddf Llesiant Cenedlaethau'r Dyfodol i hyrwyddo byw'n annibynnol yn well ymysg Oedolion. (RM/A005 / AH7)
- Datblygu ffrwd gwaith y Panel Dinasyddion a sefydlu Panel Dinasyddion sy'n cydymffurfio â gofynion Deddf Gwasanaethau Cymdeithasol a Llesiant (Cymru). (RM/A006 / AH7)
- Parhau i adnabod cyfleoedd ar gyfer comisiynu ar y cyd, lle mae modd dangos tystiolaeth ei fod yn fuddiol yn unol â'r dyletswyddau a nodir yn Rhan 9 Deddf Gwasanaethau Cymdeithasol a Llesiant (Cymru) (Cydweithio a Phartneriaethau). (RM/A026 (BM/A026) AH7)
- Parhau â gwaith y Grŵp Llywio Rhanbarthol ac ymrwymiad hirdymor y Grant Cyflawni Trawsnewid gynt sy'n gysylltiedig â chyflwyno deddfwriaeth Gwasanaethau Cymdeithasol newydd. (RM/A007 AH7)
- Cefnogi adolygiad Llywodraeth Cymru a gweithrediad pellach y Fframwaith Mesur Perfformiad Cenedlaethol yn unol â gofynion newydd y Ddeddf Gwasanaethau Cymdeithasol a Llesiant (Cymru) wrth edrych at y dyfodol. (RM/A008 AH7)



## Yn ystod 2018/19 byddwn yn canolbwyntio ar y camau canlynol i fwrw ymlaen â blaenoriaethau ein Cynllun Corfforaethol

- Parhau i ddatblygu'r Ganolfan Cyswllt Cwsmeriaid fel un pwynt mynediad ar gyfer gwasanaethau iechyd a gofal cymdeithasol cymunedol drwy ehangu'r ystod o wasanaethau y mae'n eu cydlynu ac yn eu galluogi. (AS/A005 AH8)
- Ymgymryd ag estyniad pellach o'r Cynllun Lleoliadau Oedolion. (AS/A014 AH8)
- Datblygu Strategaeth Comisiynu Anableddau Dysgu i sicrhau ein bod ni'n gallu bodloni anghenion a chanlyniadau defnyddwyr gwasanaeth yn effeithiol nawr ac i'r dyfodol. (AS/A023 AH8)
- Parhau i weithio gyda phartneriaid i wella opsiynau hunan-wasanaeth i sicrhau bod ymholiadau cwsmeriaid yn cael eu datrys cyn gynted â phosibl, gan gydymffurfio â Deddf Gofal Cymdeithasol a Llesiant (Cymru) 2014. (PD/A031 AH8)
- Gweithio gyda'r Gwasanaethau Oedolion i wella prosesau'r Ganolfan Cyswllt Cwsmeriaid (Cyswllt Un Fro) i gefnogi'r cyngor a chymorth a roddir yn unol â gofynion Deddf Gofal Cymdeithasol a Llesiant. (PD/A018 AH8)
- Parhau i gryfhau ac ehangu gweithio ar y cyd rhwng Cyswllt Un Fro a'r Bwrdd Iechyd i gynnig gwasanaeth mwy integredig i'r cyhoedd. (PD/A032 AH8)
- Manteisio ar fynediad at a defnydd o ffrydiau cyllid grant megis Cyllid Gofal Integredig i gefnogi'r datblygiad o wasanaethau integredig pellach. (AS/A024 AH9)
- Gwellu cyfathrebu gyda'r Gwasanaeth Iechyd Meddwl er mwyn cefnogi pontio effeithiol i bobl ifanc i symud i'r Gwasanaethau Iechyd Meddwl i Oedolion. (AS/A025 AH9)
- Gweithio gyda phartneriaid i ddatblygu modelau lleol mewn ymateb i argymhellion yr Adolygiad Seneddol. (AS/A026 AH9)
- Gweithredu model integredig newydd y Timau Iechyd Meddwl Cymunedol i gefnogi oedolion oedran gweithio sydd ag anghenion iechyd meddwl. (AS/A027 AH9)
- Gweithio gyda phartneriaid i lansio Strategaeth Ddemensia 10 mlynedd i integreiddio gwasanaeth yn well drwy fodel gwasanaeth amlasiantaeth. (AS/A028 AH9)
- Datblygu ymhellach a gwella'r Gwasanaeth Awtistiaeth Integredig gan ganolbwyntio'n benodol ar wella cysylltiadau â gwasanaethau eraill, defnyddwyr gwasanaeth a'u gofalu a darparu hyfforddiant i weithwyr proffesiynol. (AS/A029 AH9)
- Parhau i weithredu'n llawn y System Wybodaeth Gofal Cymunedol Cymru (SWGCC) i'r Gyfarwyddiaeth gan ganolbwyntio ar ddatblygu agweddau ariannol ar y system. (RM/A009 AH10)
- Galluogi'r Grŵp Diogelu Corfforaethol i barhau i ganolbwyntio ar gyflawni Cynllun Gweithredu Diogelu Corfforaethol a rhoi dulliau priodol ar waith i fonitro cydymffurfiaeth â'r Polisi ledled y Cyngor ar gyfer yr holl staff, contractwyr a gwirfoddolwyr perthnasol. (RM/A010 AH11)
- Datblygu a gweithredu gweithdai hyfforddiant i staff ar ymholiadau diogelu'n ymwneud ag Oedolion mewn Perygl. (RM/A011 AH11)
- Cefnogi'r gwaith o adolygu Gweithdrefnau Amddiffyn Plant ac Oedolion Cymru Gyfan. (RM/A012 AH11)
- Gweithredu'r argymhellion cytunedig yn deillio o'r gwaith Archwilio Mewnol Diogelu 2017/18. (RM/A013 AH11)
- Parhau i gefnogi a monitro'r defnydd o Bolisi Recriwtio Mwy Diogel y Cyngor. (HR/A002 AH11)
- Gweithio ar y cyd â'r Grŵp Diogelu Corfforaethol i adnabod, datblygu a gweithredu blaenoriaethau presennol mewn perthynas â gwasanaethau addysg. (AA/A014 AH11)
- Gwellu ymhellach y Gwasanaeth Rhyddhau Integredig drwy weithredu Proses Cymeradwyo Pecynnau Gofal. (AS/A030 AH12)

## Yn ystod 2018/19 byddwn yn canolbwyntio ar y camau canlynol i fwrw ymlaen â blaenoriaethau ein Cynllun Corfforaethol

- Gweithio gyda'n partneriaid yn rhanbarthol i ddatblygu Strategaeth Llety â Gofal i hyrwyddo byw'n annibynnol. (RM/A014 (BM/A014) AH13)
- Casglu ac adolygu cyfres ddata yn ymwneud â Camfanteisio'n Rhywiol ar Blant, i alluogi'r awdurdod i ddadansoddi'r gweithgareddau diogelu a'r canlyniadau yn y maes hwn. (RM/A015 AH14)
- Cwblhau Archwiliad Bwyd Blynnyddol o eiddo sy'n cynnal gweithgareddau masnachol sy'n cynnwys pobl sy'n agored i niwed yn unol â Chynllun Gwasanaeth Gorfodi Cyfraith Bwyd. (SRS/A017 AH16)
- Cynnal ymyriadau mewn cartrefi gofal yn unol â Chynllun Adran 18 Iechyd a Diogelwch Statudol. (SRS/A016 AH16)
- Monitro achosion o glefydau sy'n hawdd i'w dal mewn ysgolion. (SRS/A015 AH16)

## Sut fyddwn ni'n mesur cynnydd?

Dangosydd	2016/17 Perfformiad	2017/18 Perfformiad	2016/17 Cyfartaledd Cymru	2018/19 Targed
CPM/057 (PAM/025): Cyfradd y bobl a gedwir yn yr ysbyty wrth aros am ofal cymdeithasol fesul 1,000 o'r boblogaeth 75+ oed.	2.59	2.85	2.8	2.5 <sup>22</sup>
CPM/026: Canran y bobl sydd wedi derbyn Grant Cyfleusterau i'r Anabl sy'n teimlo fel bod yr help wedi gwneud iddynt deimlo'n fwy diogel ac yn fwy annibynnol yn eu cartrefi eu hunain.	99.34%	100%		97% <sup>23</sup>
CPM/058: Canran yr oedolion sydd wedi cwblhau cyfnod adferol ac sydd â phecyn gofal a chymorth llai ar ôl 6 mis.	6.67%	Nid yw'r data ar gael eto <sup>24</sup>		10%
CPM/059: Canran yr oedolion sydd wedi cwblhau cyfnod adferol a sydd heb becyn gofal a chymorth llai ar ôl 6 mis.	73.33%	Nid yw'r data ar gael eto		75%
CPM/107: Canran y defnyddwyr gwasanaeth Cefnogi Pobl sy'n cadarnhau bod y cymorth y maen nhw wedi'i dderbyn wedi helpu o ran cynnal eu hannibyniaeth.	96.15%	82.93%		75% <sup>25</sup>
CPM/209: Nifer y defnyddwyr Teleofal newydd	363	330		375

<sup>22</sup> Mae'r targed hwn yn dal i fod yn heriol o ran y gwasanaeth rhyddhau o'r ysbyty o ystyried y boblogaeth gynyddol ac sy'n heneiddio yn y Fro. Byddai targed o 2.50 yn cyfateb â 29 achos o oedi wrth drosglwyddo gofal.

<sup>23</sup> Mae targed boddhad cwsmeriad o 97% yn ofnadwy o heriol. O ystyried nifer yr ymatebwyr i'r arolwg mewn blynnyddoedd diweddar, mae hyn yn cyfateb ag oddeutu 3 o ymgeiswyr yn anfodlon ac mae hyn yn darged realistig.

<sup>24</sup> Mae data Gwasanaethau Cymdeithasol yn cael ei fudo i System Wybodaeth Gofal Cymunedol Cymru, ac felly does dim data ar gael ar gyfer Ch4.

<sup>25</sup> Mae'r targed ar gyfer 2018/19 yn adlewyrchu'r ffaith bod perfformiad mewn perthynas â'r DP hyn yn ofnadwy o newidiol o ystyried bod cohort gwahanol yn cael ei fesur bob blwyddyn ac y bydd meintiau'r samplau'n amrywio'n helaeth. Yn ogystal, mae canfyddiadau'r hunan-asesiad a gynhelir gan gleientiaid yn cael eu dylanwadu gan nifer o ffactorau. Er enghraifft, nid yw pawb yn derbyn cymorth yn ymwneud â thai a byddan nhw'n gallu cynnal eu hannibyniaeth gan bod llawer o gyflyrau e.e. anabledd dysgu yn barhaus a bydd gofyn am gefnogaeth drwy gydol fywyd cleient i'w galluogi nhw i fyw yn y gymuned, yn aml iawn ynghyd ag ymyriadau eraill e.e. gofal personol.

## Cynllunio Integredig

### Amcan Gwella 9

Cyflawni rhaglen drawsnewid y Cyngor, Newid Gwasanaethau, er mwyn ei galluogi i fodloni anghenion dinasyddion i'r dyfodol yng nghyd-destun heriau ariannol sylweddol.

### Ein ffyrdd o weithio

Hirdymor

Integredig

Cynnwys Pobl

Cydweithredol

Ataliol

### Prif Swyddog

Rob Thomas

### Rhesymeg dros yr amcan hwn

*Rydym wedi ymrwymo i gynni gwasanaethau cynaliadwy a chost-effeithiol sy'n bodloni anghenion dinasyddion y Fro ac sy'n manteisio ar y defnydd o'n gwasanaethau. Drwy ddefnyddio dull mwy integredig o ran cynllunio corfforaethol sy'n cynnwys rheoli risg, rheoli ariannol, cynllunio'r gweithlu, rheoli perfformiad a rheoli gwybodaeth, byddwn yn sicrhau bod ein trefniadau corfforaethol yn fwy cydlynol ac yn gweithio gyda'i gilydd. Bydd integreiddio yn ein galluogi ni i gyflawni'r prif amcanion llesiant â blaenoriaeth a amlinellir yn ein Cynllun Corfforaethol a chyfrannu at fwrw'r Targedau Llesiant. Prif elfen ar gynllunio integredig yw'r sail y mae'n ei rhoi i ni er mwyn cyflawni rhaglen drawsnewid gynaliadwy. Mae'n Rhaglen Ail-lunio Gwasanaethau yn ymwneud â sicrhau bod gwasanaethau â blaenoriaeth yn cael eu cynnal mewn amser o gynni ariannol difrifol drwy gymysgedd arloesol o fodolau cyflawni gwahanol.*

### Blaenoriaethau ein Cynllun Corfforaethol

- Cyflawni rhaglen drawsnewid y Cyngor, Ail-lunio Gwasanaethau, er mwyn ei alluogi i fodloni anghenion dinasyddion i'r dyfodol yng nghyd-destun heriau ariannol sylweddol. (CP1)
- Alinio cynllun y gweithlu â'r Strategaeth Ail-lunio Gwasanaethau gan sicrhau bod gan staff y sgiliau a'r hyfforddiant sydd ei angen i addasu i'r newidiadau yn y ffordd y caiff gwasanaethau eu cynllunio a'u cyflawni. (CP2)

### Yn ystod 2018/19 byddwn yn canolbwyntio ar y camau canlynol i fwrw ymlaen â blaenoriaethau ein Cynllun Corfforaethol

- Bwrw ymlaen â chynigion drwy Fwrdd y Rhaglen Ail-lunio, ceisio cymeradwyaeth Cabinet ar gyfer achosion busnes yn ôl y gofyn a gweithredu projectau cymeradwy lle bo'n briodol. (PD/A021 CP1)
- Datblygu projectau cam 3 ar gyfer y Fro Ddigidol, Gwariant Trydydd Parti, Creu Incwm a Chyfleoedd Masnachol ac Adolygu'r Sefydliad ar gyfer y Rhaglen Ail-lunio Gwasanaethau a cheisio cymeradwyaeth y Cabinet ar gyfer achosion busnes yn ôl y gofyn. (PD/F040 CP1)

## Yn ystod 2018/19 byddwn yn canolbwyntio ar y camau canlynol i fwrw ymlaen â blaenoriaethau ein Cynllun Corfforaethol

- Parhau i ddatblygu a chyfrannu at y ffrydiau gwaith projectau corfforaethol, gan gynnwys Cyngorau Tref a Chymuned, y Sector Gwirfoddol a'r Trydydd Sector, Rheoli'r Galw ac Effeithiolrwydd Gwariant. (PD/F041 CP1)
- Gweithio gyda gwasanaethau i sicrhau adnoddau priodol ar gyfer projectau Ail-lunio Gwasanaethau er mwyn cyflawni'r rhaglen drawsnewid ofynnol. (PD/F042 CP1)
- Ymchwilio a hyrwyddo cyfleoedd pellach ar gyfer Trosglwyddo Asedau Cymunedol yn sgil y Compact diwygiedig gyda'r Sector Gwirfoddol a'r Gronfa Grant Cymunedau Cryf. (PD/AM043 CP1)
- Cyfrannu at ddatblygiad rhaglen hyfforddi (yn rhan o'r Fframwaith Cymhwysedd Rheoli) i gefnogi rheolwyr wrth gyflawni'r Rhaglen Ail-lunio Gwasanaethau. (PD/W044 CP1)
- Ymchwilio i gyfleoedd cydweithio newydd yn deillio o Bapur Gwyn Diwygio Llywodraeth Leol 'Diwygio Llywodraeth Leol: Gwydn a Newydd' ac arwain ymateb y Cyngor. (PD/C045 CP1)
- Cynnig cymorth rheoli newid i reolwyr mewn perthynas â phrojectau ail-lunio penodol (gydol 2018/19). (HR/W001 CP1)
- Parhau i gyfrannu at gyflawni newid sefydliadol yn rhan o'r agenda Ail-lunio Gwasanaethau ac unrhyw oblygiadau AD fydd yn codi o ganlyniad. (HR/W015 CP1)
- Cryfhau a hyrwyddo Caffi Arweinyddiaeth y Cyngor i gefnogi datblygiad arweinyddiaeth a'r Strategaeth Ail-lunio Gwasanaethau. (HR/W033 CP1)
- Parhau i gryfhau ein dull ymgysylltu â staff ac ymgynghori, a dysgu o ganlyniadau arolygon staff 2017, i sicrhau bod gan weithwyr lais wrth siapio gwasanaethau yn unol â'n hymrwymiaadau yn y Siarter Staff.  
Mae hyn yn cynnwys adolygu cynnydd a wnaed hyd yma o ran cyflawni ein 15 ymrwymiad yn y Siarter Staff. (HR/W035 CP1)
- Adolygu a rhesymoli'r defnydd o weithwyr asiantaeth ledled y Cyngor wedi alinio â chynllunio'r gweithlu a blaenoriaethau Ail-lunio. (HR/W037 CP1)
- Parhau i adolygu llety swyddfa a llety nad yw ar gyfer swyddfeydd, rheoli cyfleusterau ac adeiladau corfforaethol yn rhan o'r project SPACE. (FIT/AM003 CP1)
- Gweithio gyda gwasanaethau i fanteisio ar gyfleoedd creu incwm yn unol â Strategaeth Creu Incwm y Cyngor. (FIT/F008 CP1)
- Cefnogi'r gwaith o adolygu caffael corfforaethol (gwariant trydydd parti) a chyfrannu at adnabod arbedion i gyflawni'r targed £1m ar gyfer 2018/19, yn unol â'r Rhaglen Ail-lunio Gwasanaethau. (FIT/F006 /CP1)
- Parhau i gefnogi agenda Ail-lunio Gwasanaethau'r Cyngor a'i brojectau cysylltiedig mewn perthynas â: cyngor ar faterion ariannol, TGCh ac asedau eiddo a rheolaethau mewnol, llywodraethu a'r rheoli risg. (FIT/F002 CP1)
- Ymgymryd ag archwiliad sgiliau ledled pob gwasanaeth i gynyddu capasiti ledled y Cyngor. (HR/W042 CP2)
- Parhau i fireinio'r 'cynnig' hyfforddiant a datblygiad i gefnogi'r Fframwaith Cymhwysedd Datblygu Rheoli. (HR/W045 CP2)
- Diwygio Strategaeth Dysgu a Datblygu Cyflogeion y Cyngor. (HR/W048 CP2)
- Parhau i adolygu a gwella model Cynllun Rheoli Talent a Chynllunio Dilynol y Cyngor ac ehangu hyn drwy gydol y cyngor. (HR/W038 CP2)
- Parhau i gefnogi pob cyfarwyddiaeth a gwasanaethau unigol i adolygu a chryfhau eu trefniadau mewn perthynas â rheoli presenoldeb i leihau lefelau absenoldeb a chynyddu gwydnwch. (HR/W039 CP2)

## Yn ystod 2018/19 byddwn yn canolbwyntio ar y camau canlynol i fwrw ymlaen â blaenoriaethau ein Cynllun Corfforaethol

- Adolygu prif bolisiâu cyflogaeth i helpu i ddelio'n fwy effeithiol â materion profedigaeth, tanberfformiad a gallu. (HR/W046 CP2)
- Cefnogi'r anghenion datblygu sy'n gysylltiedig â Strategaeth Ddigidol y Cyngor. (HR/W043 CP2)

## Sut fyddwn ni'n mesur cynnydd?

Dangosydd	2016/17 Perfformiad	2017/18 Perfformiad	2016/17 Cyfartaledd Cymru	2018/19 Targed
CPM/214: Gwariant yn erbyn rhaglen referniw gymeradwy'r Cyngor.	100%	76% (Ch3)		100%
CPM215: Gwariant yn erbyn rhaglen gyfalaf gymeradwy'r Cyngor	84%	38.5% (Ch3)		100%
CPM216: Perfformiad yn erbyn targedau arbedion	94%	56.3% (Ch3)		100%
CPM/217: Perfformiad yn erbyn targedau ail-lunio gwasanaethau y cytunwyd arnynt.	86%	70% (Ch3)		100%
CPM/211: Canran y gwerthusiadau staff a gwblheir	97.4%	97.38%		97%
CPM/019 (PAM/001): Nifer y diwrnodau gwaith wedi colli oherwydd salwch fesul gweithiwr.	8.8	10.14	10.3	9.2 <sup>26</sup>
CPM/210: Trosiant cyflogaeth (gwirfoddol)	7.49%	6.68%		7.49%
CPM/002: Canran y cwsmeriaid sy'n fodlon ar eu mynediad at wasanaethau ar bob llwyfan.	98.67%	99.06%		98%
CPM/222: Canran y cwsmeriaid sy'n fodlon yn gyffredinol ar wasanaethau a ddarperir gan y Cyngor.	92%	92%		Dim targed* <sup>27</sup>
CPM/076: Canran y preswylwyr sy'n fodlon ar gyfathrebu gan y Cyngor.	88%	88%		Dim targed*
CPM/226: Nifer y cwynion Ombwdsmon yn erbyn y Cyngor (gan gynnwys Gwasanaethau Cymdeithasol)	0	0		5 <sup>28</sup>
CPM/224: Canran y cwynion Corfforaethol a ddatryswyd ar Cam 1.	87.8%	86.75%		90%

<sup>26</sup> Mae'r ffigur alldro disgwylidig ar gyfer y flwyddyn bresennol yn 10.2 diwrnod fesul FTE. Mae'r targed ar gyfer 2018/19 yn adlewyrchu gostyngiad gan 10% ar y perfformiad hwn.

<sup>27</sup> Dim targed wedi'i osod ar gyfer 2018/19 ar gyfer CPM/222 a CPM/076 gan fod y data'n seiliedig ar Arolwg Barn Gyhoeddus bob yn ail blwyddyn. Disgwylir yr arolwg nesaf ar ddiwedd 2019.

<sup>28</sup> Atgyfeirwyd 40 o gwynion at yr Ombwdsmon Gwasanaethau Cyhoeddus yn ystod 2016/17 ac er na chafodd unrhyw un ei ddilyn i fyny dros yr 18 mis nesaf, mae'n debyg y bydd gan newidiadau tebygol i gyflawniad gwasanaeth o ystyried y sefyllfa gyllidebol a phwerau ychwanegol a geisir gan yr Ombwdsmon yn cael effaith ar berfformiad yn y maes hwn, ac mae hyn wedi'i adlewyrchu yn y targed ar gyfer 2018/19.