

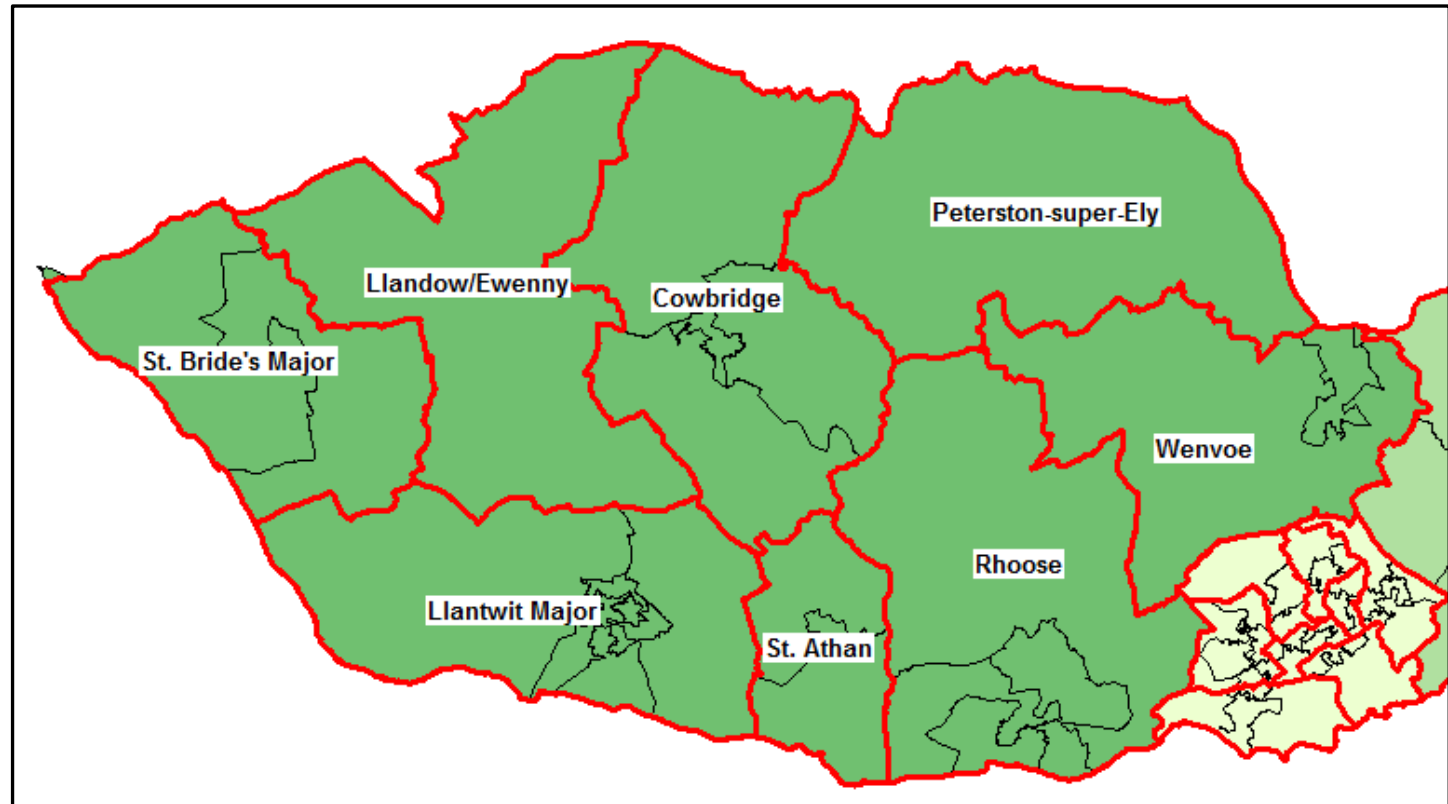
Proffil Cymunedol – Gorllewin y Fro

At ddibenion yr Asesiad Llesiant ac i gael dealltwriaeth well o'n cymunedau ym Mro Morgannwg rydym wedi rhannu'r ardal yn dair cymuned, y Barri, Gorllewin y Fro a Dwyrain y Fro. Mae'r proffiliau cymunedol hyn wedi'u datblygu i gyd-fynd â phroffil Bro Morgannwg a byddwn yn parhau i wella'r proffiliau hyn fel rhan o'n hymgysylltiad parhaus trwy'r Bwrdd Gwasanaethau Cyhoeddus. Mae'r proffil yn dod ag ystod o wybodaeth am yr ardal ynghyd gan gynnwys data poblogaeth, manylion projectau ac asedau o fewn y gymuned; nid cyfeiriadur o wasanaethau mohono ond proffil sy'n rhoi peth gwybodaeth allweddol am yr ardal.

Pwrpas y proffil cymunedol hwn yw rhoi gwybodaeth o safbwynt ystadegau allweddol a phrojectau yn yr ardal ac i dynnu sylw at y llu o asedau sydd ym Mro Morgannwg, gan amrywio o asedau naturiol, grwpiau cymunedol a gwasanaethau. Y bwriad yw y bydd gwaith pellach yn cael ei wneud i wella proffiliau cymunedol Bro Morgannwg a phob un o'r tair ardal gymunedol, y Barri, Dwyrain y Fro a Gorllewin y Fro. Bydd hyn yn cynnwys canfyddiadau allweddol o'r asesiad i'r gymuned a lle bo hynny'n bosibl nodi'r bylchau a meysydd lle dylid eu gwella. Croesewir adborth ar y proffiliau fel y gellir parhau i'w datblygu fel adnodd gwerthfawr i'r ardal a sail dystiolaeth ar gyfer gwaith y Bwrdd Gwasanaethau Cyhoeddus.

Mae'r proffil cymunedol hwn yn canolbwyntio ar ardal Gorllewin y Fro fel y nodir yn y map isod, ac mae'r ardal yn cynnwys y wardiau canlynol:

- Saint-y-brid
- Llandŵ/Ewenni
- Llanilltud Fawr
- Y Bont-faen
- Llanbedr-y-fro
- Sain Tathan
- Y Rhws
- Gwenfô



Data poblogaeth ac ystadegau allweddol ar gyfer yr ardal

Noder – Mae'r data yn y tabl canlynol yn seiliedig ar ffigurau Cyfrifiad 2011 oni nodir yn wahanol. Felly, gallai'r ffigurau hyn fod ychydig yn wahanol i'r rhai a gyhoeddwyd mewn manau eraill.

Mae'r tabl canlynol yn darparu cymhariaeth **rhwng** ein hardaloedd cymunedol o safbwynt amrywiaeth o ystadegau allweddol.

	Y Barri	Dwyrain y Fro	Gorllewin y Fro	Bro Morgannwg	Cymru
Demograffeg a Deinameg					
Poblogaeth Breswyl (Mehefin 2015)	52,200	36,800	38,500	127,500	3,099,086
Arwynebedd (Hectar)	1,845	3,542	27,699	33,095	2,073,511
Dwysedd y boblogaeth (nifer y bobl fesul hectar)	27.8	10.3	1.4	3.8	1.5
% Poblogaeth 0-15 oed	20.5	17.4	18	18.9	18.2
% Poblogaeth 16-24 oed	11.2	9.2	10.8	10.5	12.2
% Poblogaeth 16-64 oed	64.3	61.4	62.4	62.9	63.5
% Poblogaeth 65+ oed	15.2	21.2	19.6	18.3	18.4
% Poblogaeth 3+ oed sy'n gallu siarad Cymraeg	11.1	10.5	10.8	10.8	19
% Poblogaeth y mae eu gweithgareddau dyddiol wedi'u cyfyngu	22.4	20.1	17.7	20.3	22.7
Cyflogaeth					
% Hawlwyr Lwfans Ceisio Gwaith	3.6	1	1.4	2.2	2.8
% Poblogaeth sy'n Gyflogedig mewn Galwedigaethau Proffesiynol	12	24.6	20.3	18.3	15.8
Daliadaeth (Efallai na fydd canrannau'n cyfateb i 100% gan fod dewisiadau daliadaeth eraill ar gael)					
Nifer yr Aelwydydd	22,167	15,833	15,505	53,505	1,302,676
% Yn berchen llwyr	26.9	40.1	42.9	35.8	33.4
% Yn berchen gyda morgais / benthyciad	36.9	36.2	37.3	36.8	32
% Rhent Cymdeithasol - Awdurdod Lleol	11.5	4.7	4.7	7.5	9.9

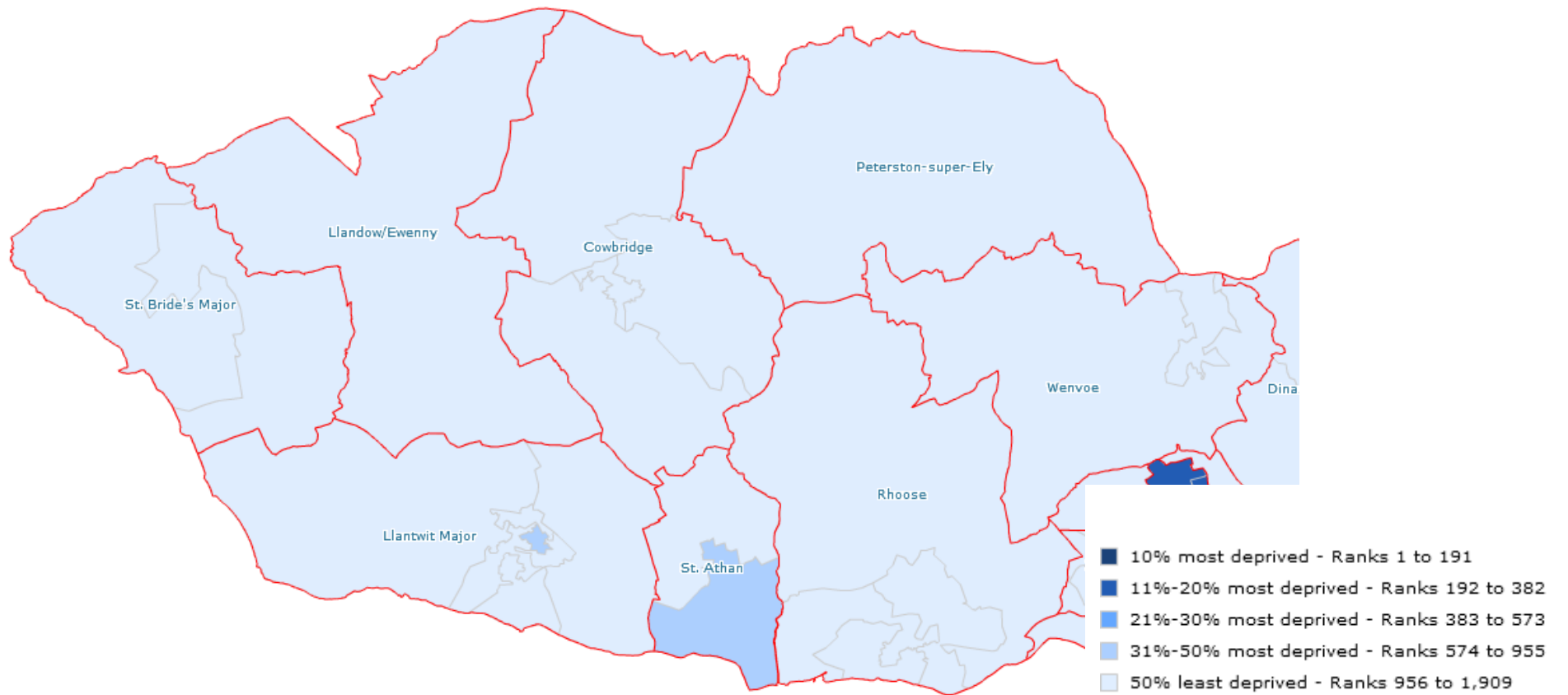
	Y Barri	Dwyrain y Fro	Gorllewin y Fro	Bro Morgannwg	Cymru
% Rhent Cymdeithasol - Arall	7.1	3.8	1	4.4	6.7
% Rhent Preifat	14.8	12.2	10	12.7	12.7
Cyfansoddiad Aelwydydd					
% Aelwydydd Pensiynwyr Sengl	12.2	15.3	12.4	13.2	13.7
% Aelwydydd Rhieni Sengl	14.5	9.4	8.5	7.5	7.5
Cyfleusterau Aelwydydd					
% Aelwydydd heb Fynediad at Gar neu Fan	27	17.4	10.6	19.4	22.9
% Aelwydydd heb Wres Canolog	1.9	2	1.1	1.7	2.3

Yn ogystal â gwahaniaethau rhwng ein cymunedau, mae gwahaniaethau hefyd yn bodoli **oddi mewn** iddynt. Gellir defnyddio Mynegai Amddifadedd Lluosog Cymru 2014 i ddangos hyn. Dengys y tabl canlynol safle pob ACEHI sy'n cynnwys ardal Gymunedol y Barri ar draws pob un o'r meysydd sy'n rhan o'r mynegai.

MALIC 2014 - Safle'r ACEHI, lle mai 1 yw'r ACEHI Mwyaf Amddifad, a 1909 yw'r ACEHI Lleiaf Amddifad.

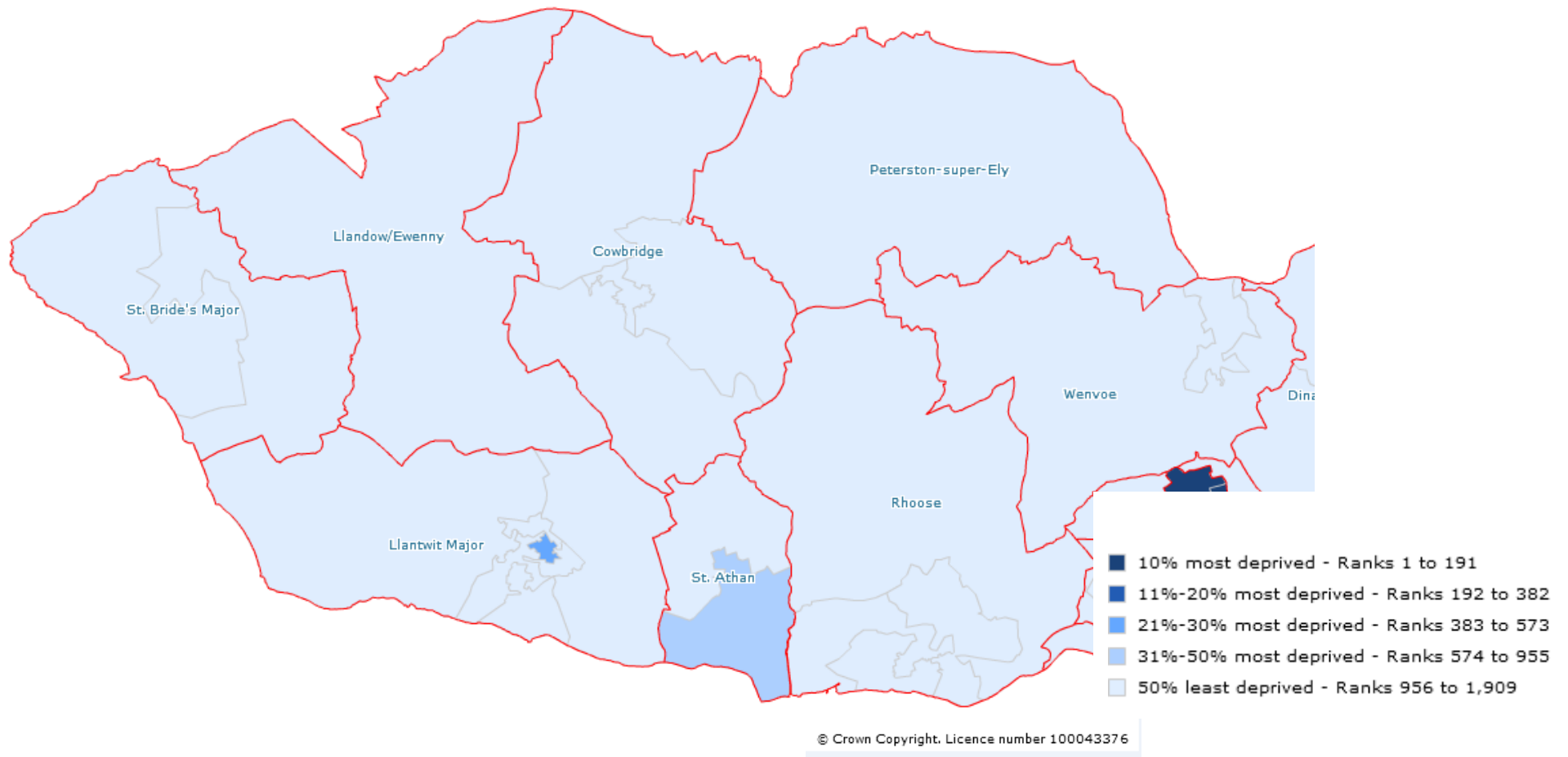
Enw ACEHI	MALIC 2014	Incwm	Cyflogaeth	Iechyd	Addysg	Mynediad at wasanaethau	Diogelwch Cymunedol	Amgylchedd Ffisegol	Tai
Y Bont-Faen 1	1649	1471	1421	1380	1750	1108	909	923	1728
Y Bont-Faen 2	1770	1820	1902	1903	1885	334	1884	1218	1871
Y Bont-Faen 3	1727	1756	1714	1560	1869	599	1143	949	1850
Y Bont-Faen 4	1704	1811	1774	1882	1893	185	1692	1643	1899
Llandŵ/Ewenni	1630	1797	1746	1799	1861	170	1690	869	1703
Llanilltud Fawr 1	1846	1737	1688	1758	1712	1462	1166	1382	1837
Llanilltud Fawr 2	1599	1599	1429	1400	1368	958	474	1641	1634
Llanilltud Fawr 3	1298	1289	1354	1321	1051	329	1231	877	1743
Llanilltud Fawr 4	1315	1382	1329	950	974	409	1800	1509	1336
Llanilltud Fawr 5	1676	1781	1867	1885	1699	264	1060	1284	1405
Llanilltud Fawr 6	737	472	724	702	660	1044	1009	1819	1156
Llanilltud Fawr 7	1815	1391	1752	1888	1434	1422	1732	1878	1834
Llanbedr-y-fro	1672	1821	1801	1814	1872	183	1265	1502	1699
Y Rhws 1	1385	1308	1276	1145	1057	1158	1392	531	1373
Y Rhws 2	1313	1168	1235	1133	1358	487	1354	1412	991
Y Rhws 3	1650	1717	1756	1887	1853	199	1235	1228	1648
Y Rhws 4	1736	1591	1685	1786	1619	1075	1501	495	1754
Sain Tathan 1	676	632	845	582	472	1434	1251	532	269
Sain Tathan 2	1403	1187	1670	1629	801	428	1305	1290	1682
Saint-y-brid 1	1623	1874	1736	1720	1823	130	1398	1363	1759
Saint-y-brid 2	1595	1626	1625	1532	1722	194	1824	1622	1779
Gwenfô 1	1664	1840	1855	1630	1742	267	793	1322	1822
Gwenfô 2	1689	1673	1703	1811	1558	744	922	713	1454

WIMD 2014 – MALIC

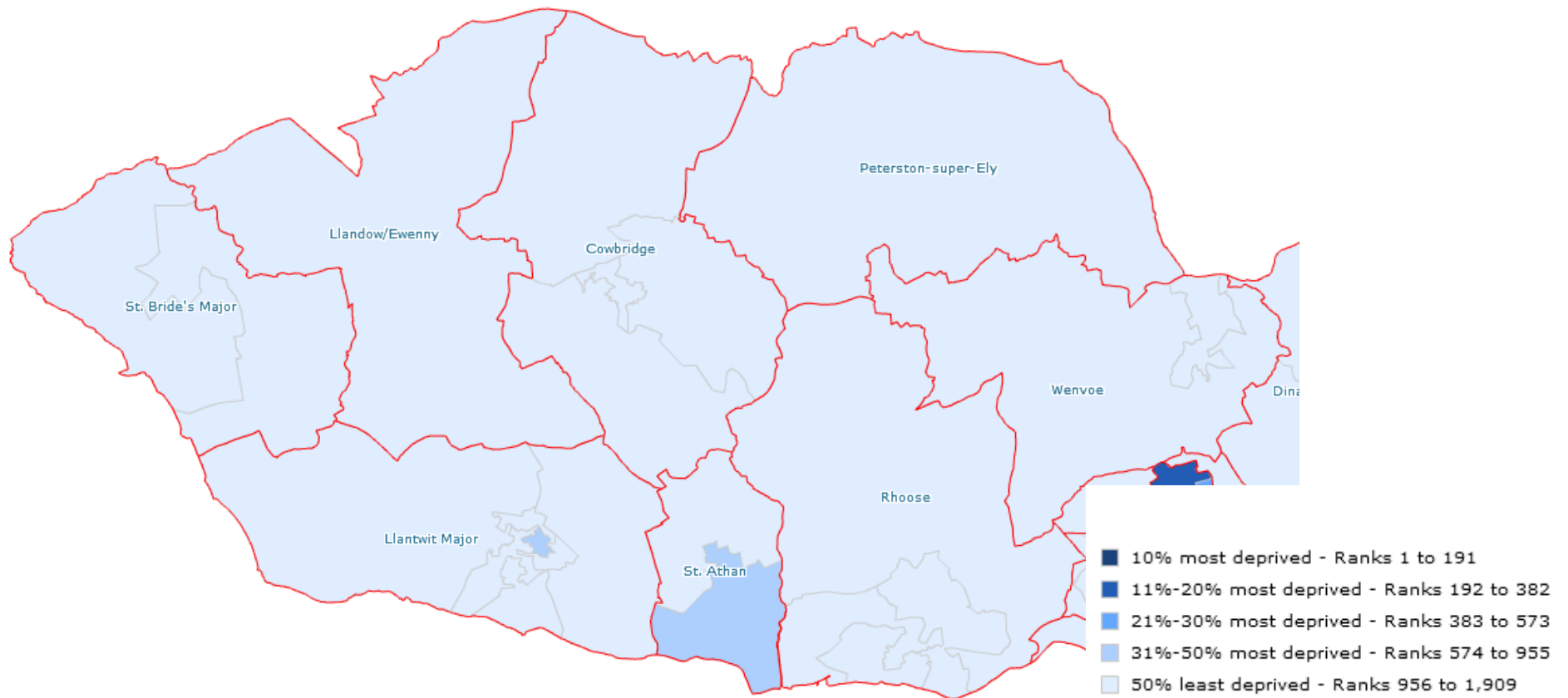


© Crown Copyright. Licence number 100043376

WIMD 2014 – Incwm

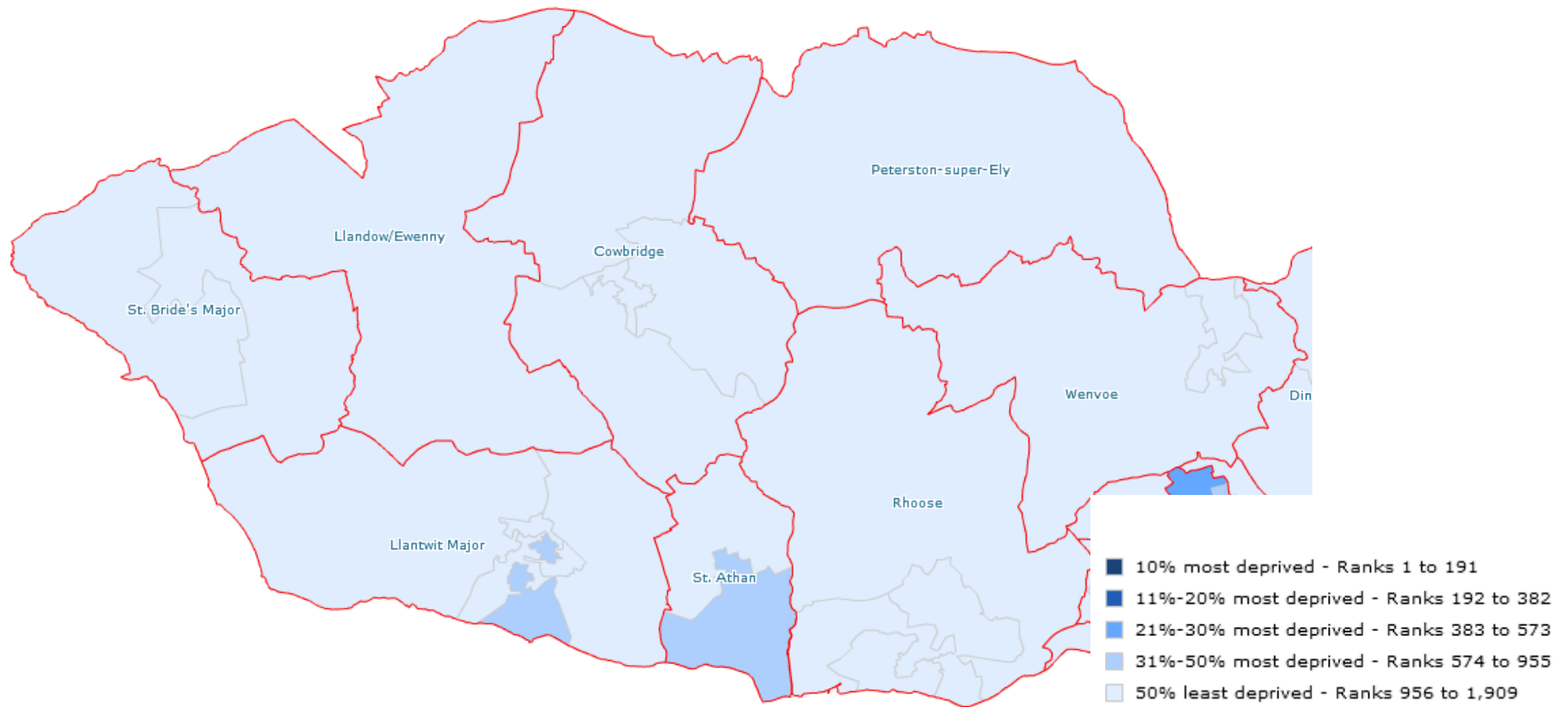


WIMD 2014 - Cyflogaeth



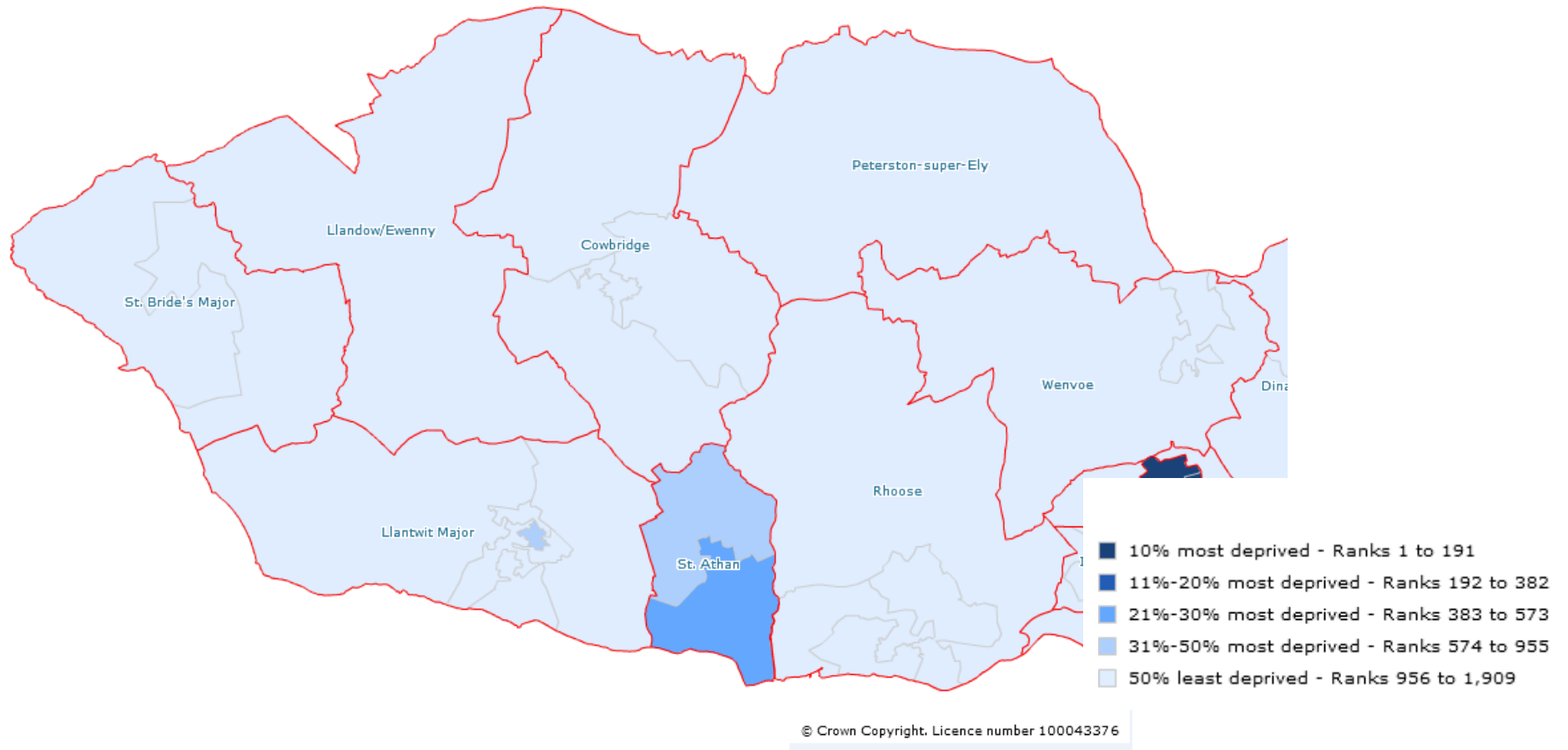
© Crown Copyright. Licence number 100043376

WIMD 2014 – Iechyd

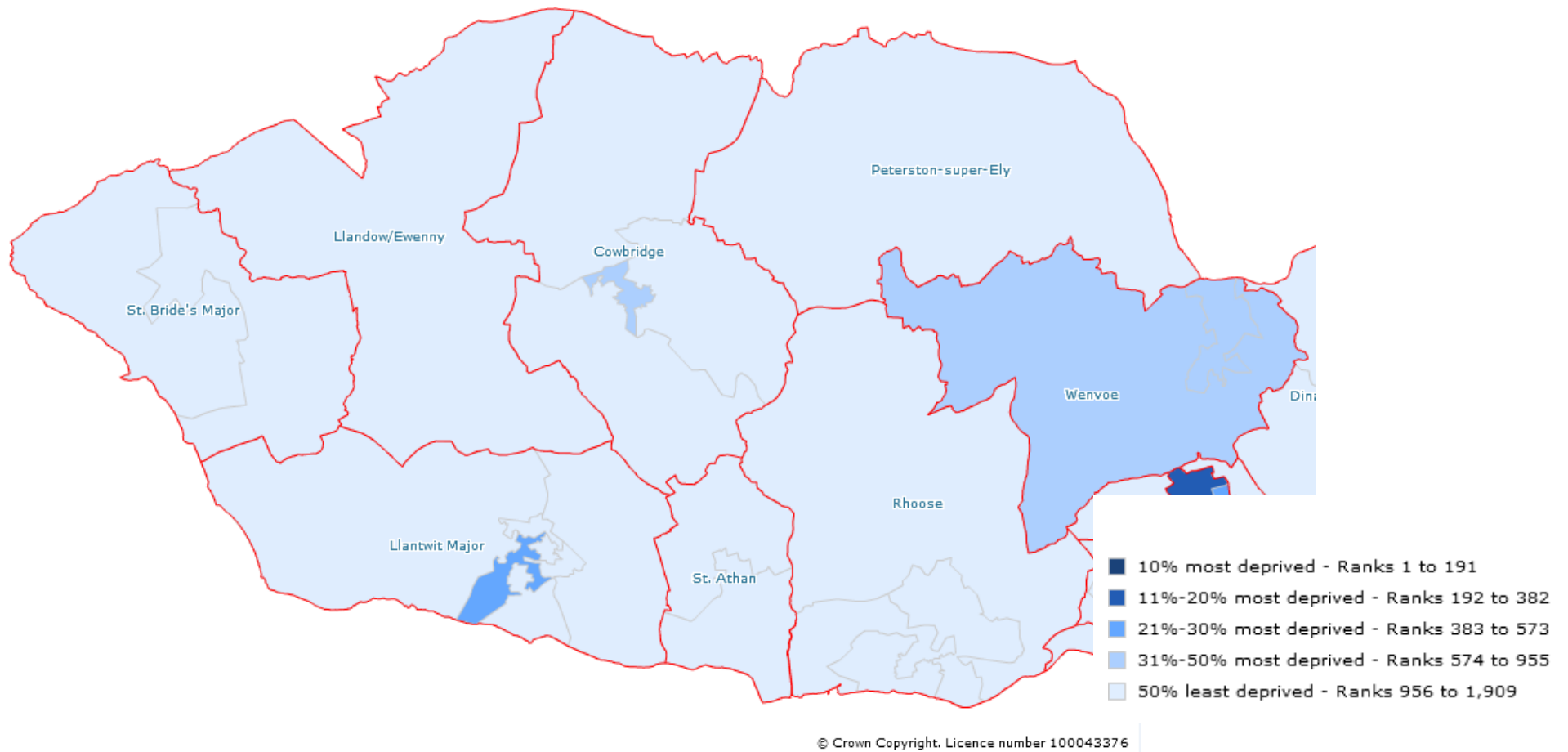


© Crown Copyright. Licence number 100043376

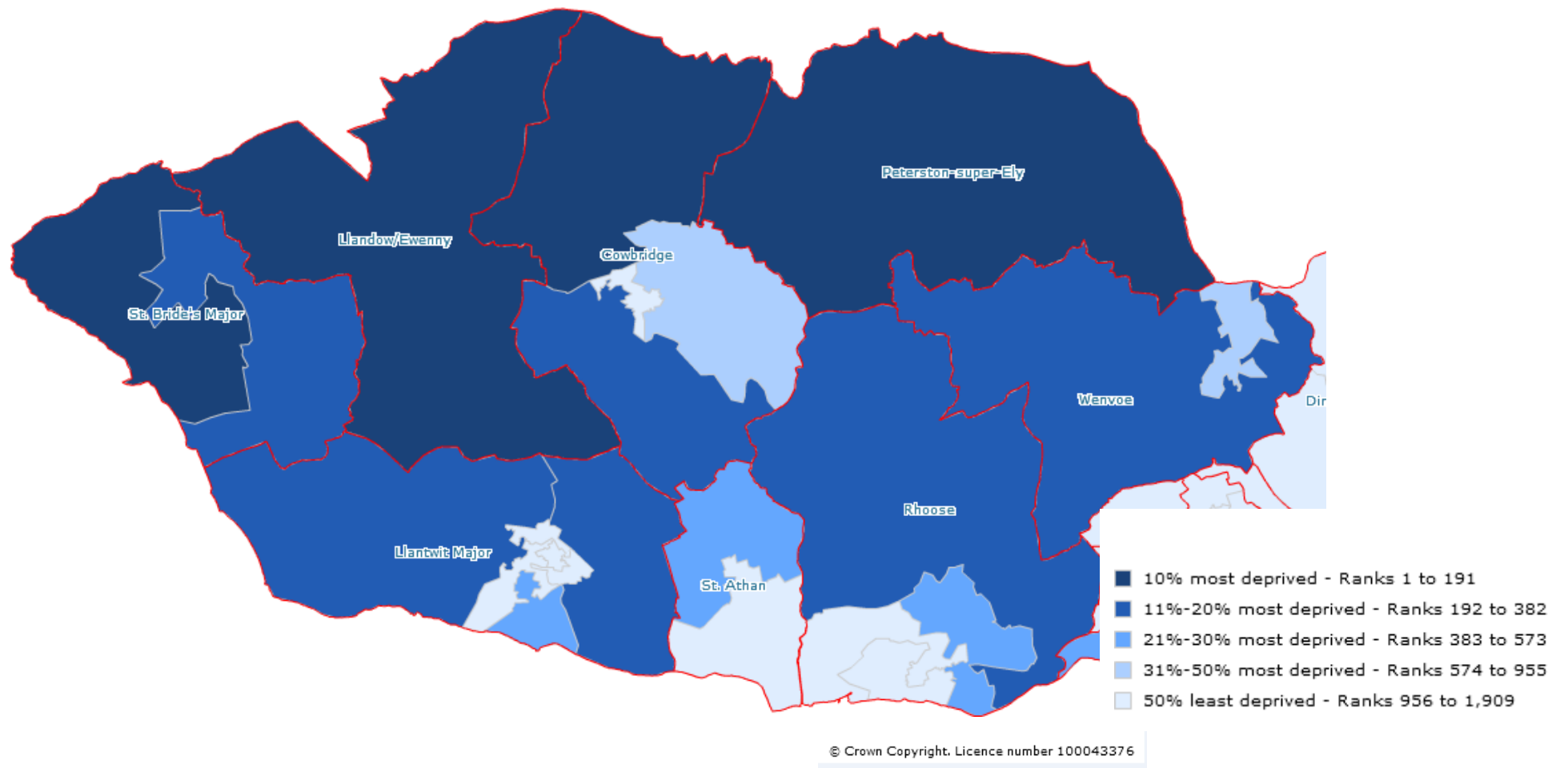
WIMD 2014 – Addysg



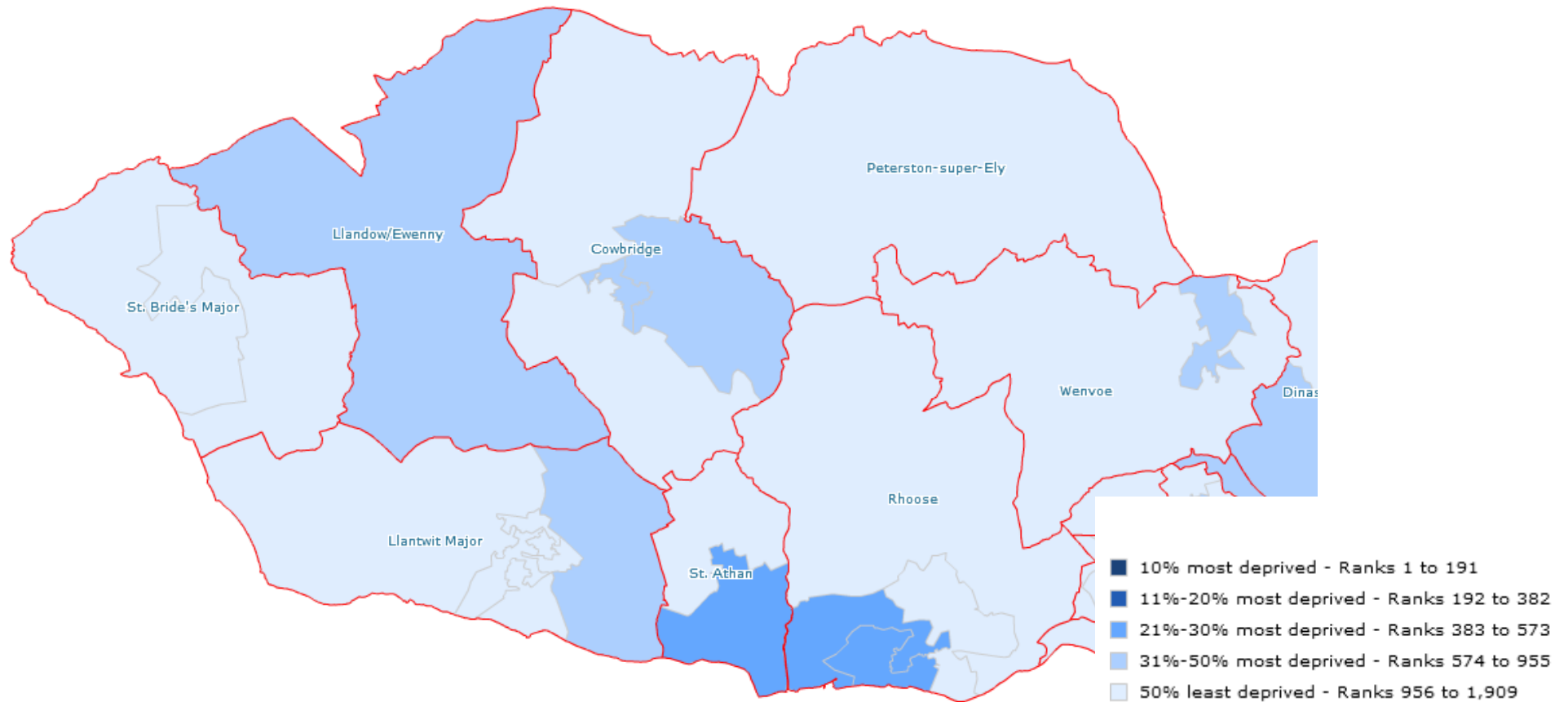
WIMD 2014 – Mynediad at wasanaethau



WIMD 2014 – Diogelwch Cymunedol

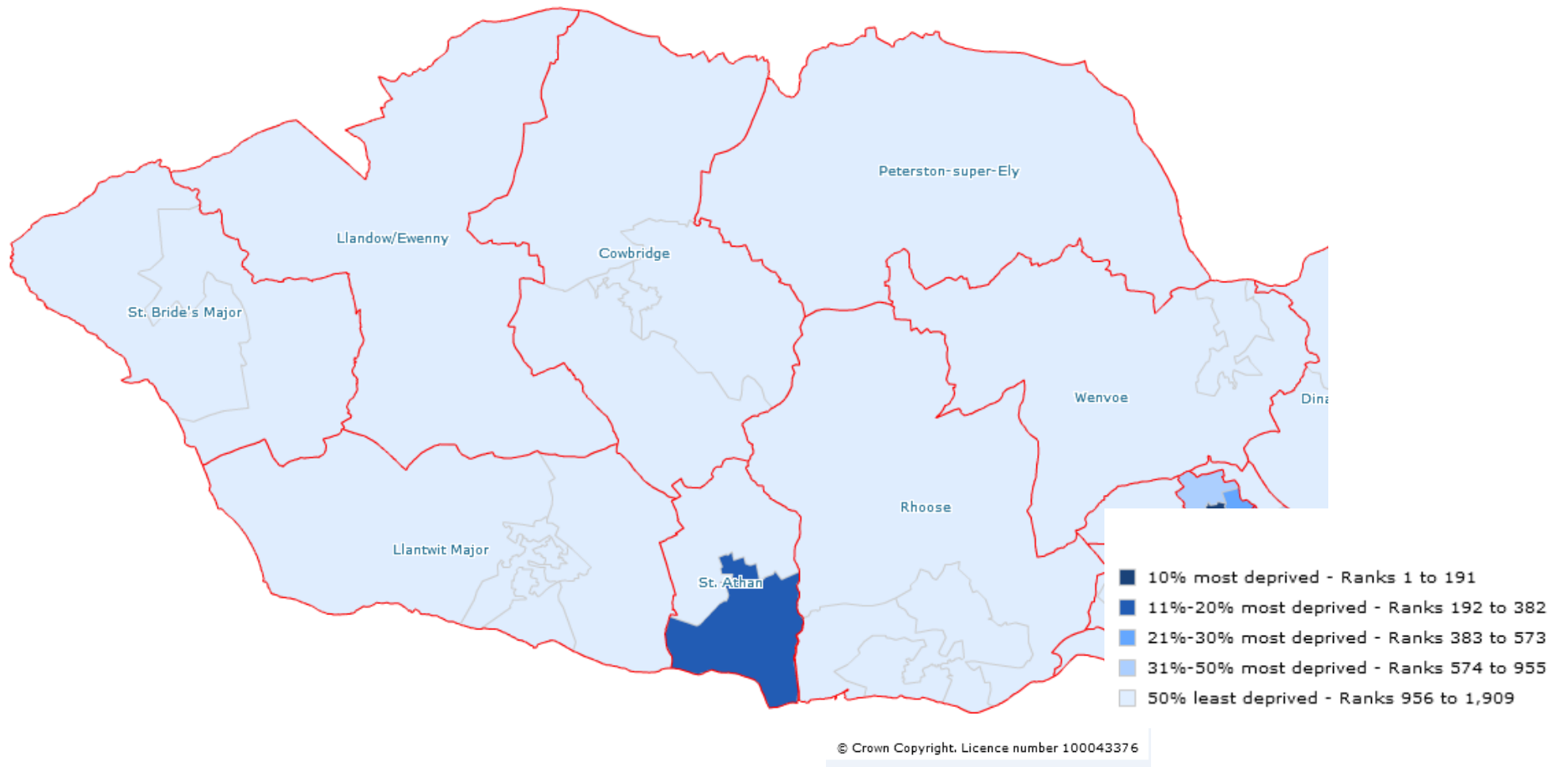


WIMD 2014 – Amgylchedd Ffisegol



© Crown Copyright. Licence number 100043376

WIMD 2014 – Tai



Yr ardal leol

Mae gan bron bob ardal ym Mro Morgannwg ei chyngor cymuned ei hun; yng Ngorllewin y Fro mae dau Gyngor Tref, sef Llanilltud Fawr a'r Bont-Faen a Llanfleiddan a 19 o gynghorau cymuned. Ceir ystod o gyfleusterau cymunedol a diwylliannol yn yr ardal gan gynnwys Canolfan Gelfyddydol Sain Dunwyd, Dyffryn House a Gardd Berlysiau'r Bont-Faen. Mae'r ardal yn cynnwys trefi marchnad Y Bont-Faen a Llanilltud Fawr, un o'r aneddiadau Cristnogol cynnar pwysicaf yng Nghymru; mae hanes yn treiddio drwy'r ardal gyfan, gan gynnwys bryngaerau o'r Oes Haearn, adeiladau Tuduraidd cain, fila Rufeinig a maenor ganoloesol.

Mae'r arfordir yn creu cynefinoedd arfordirol unigryw, megis twyni tywod, clogwyni, glaswelltir arforol, a thraethau creigiog a thywodlyd; diogelir yr amgylchedd unigryw hwn drwy'r arfordir Treftadaeth, sy'n darparu cyfleoedd ar gyfer cerdded a gweithgareddau awyr agored eraill i drigolion ac ymwelwyr.

Coleg Caerdydd a'r Fro yw un o'r colegau mwyaf yn y wlad ac mae'r Ganolfan Ryngwladol dros Hyfforddiant Awyrofod (ICAT) wedi ei lleoli yn y Rhws ger Maes Awyr Caerdydd ac o fewn Parth Menter Maes Awyr Caerdydd a Sain Tathan. Mae yna hefyd ganolfan gan y Weinyddiaeth Amddiffyn (MOD) yn Sain Tathan

Mae cyfleusterau ac amwynderau eraill yn yr ardal yn cynnwys:

- 3 Practis Meddyg Teulu
- 2 Gorsaf Dân
- 5 Llyfrgell
- 6 Canolfan Gymunedol
- 5 Parc
- 20 o Ysgolion
- 2 Safle Rhandir
- 2 Fanc Bwyd
- 1 Ganolfan Ailgylchu

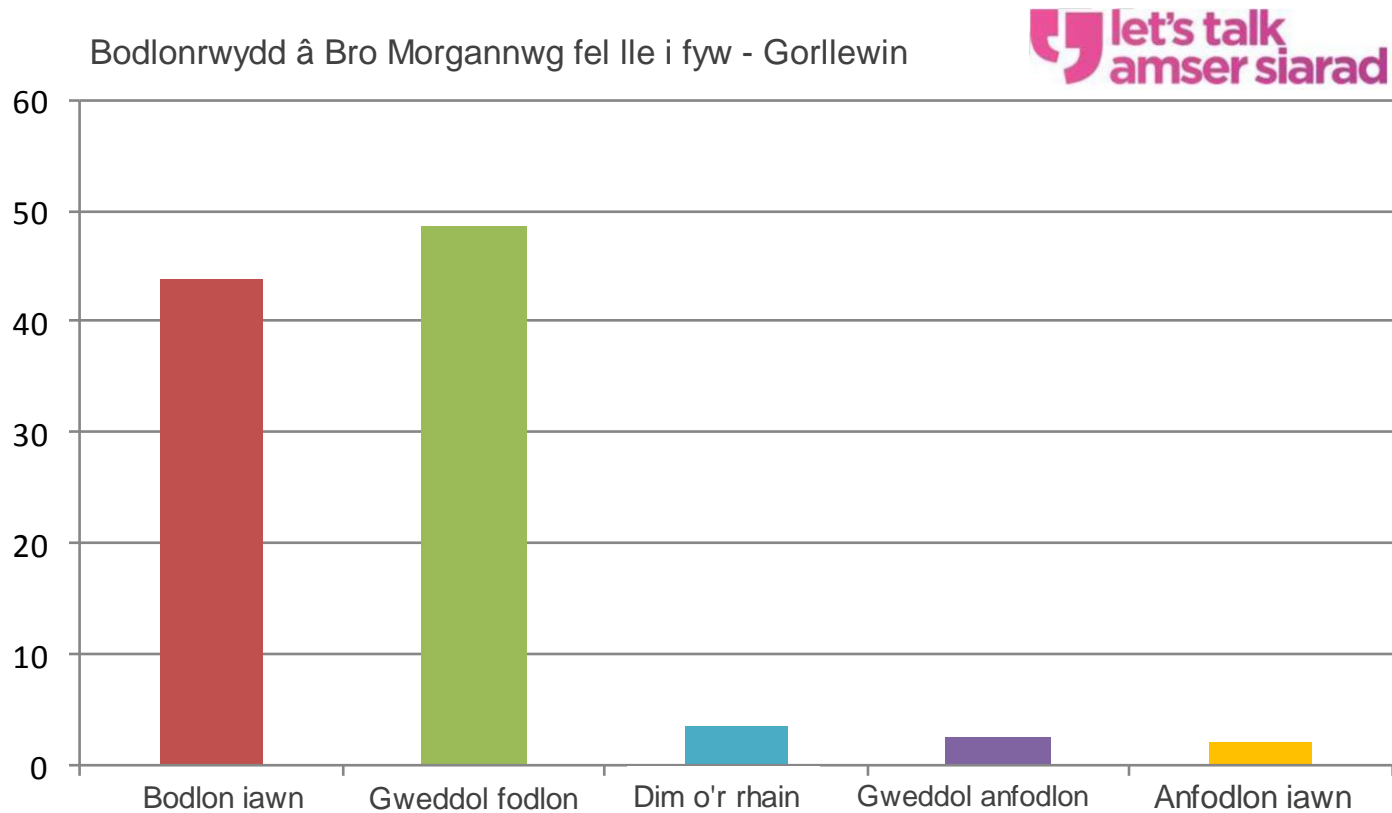
Nodweddion/Projectau Allweddol yn yr ardal

- ***Ardal Fenter Maes Awyr Caerdydd a Sain Tathan*** – mae'r ardal fenter hon wedi'i lleoli mewn ardal sydd â threftadaeth awyrofod ac amddiffyn cryf. Mae tri safle amlwg yn yr Ardal Fenter yn cynnig amrywiaeth o gyfleusterau a llety. Ynghyd â thir datblygu cyfagos, mae'r safle yn cynnig cyfle ar gyfer buddsoddiad awyrofod, tra bod Maes Awyr Caerdydd wedi ymrwymo i barhau i dyfu nifer y teithwyr ac ehangu'r teithiau. Yn awr, mae Parc Busnes Awyrofod Sain Tathan yn gartref i weithdai ac awyrendai sy'n ffurfio rhan sylweddol o gyfran 20% Cymru o'r farchnad Atgyweirio a Chynnal a Chadw Awyrennau y DU (MRO). Yn Chwefror 2016, curodd safle Sain Tathan fwy nag 20 o leoliadau ledled y byd i sicrhau Aston Martin fel ei breswlydd nesaf. Bydd y gwneuthurwr ceir moethus yn cynhyrchu'r Aston Martin DBX newydd ar y safle hwn a disgwylir i gynhyrchu llawn ddechrau yn 2020 gyda 750 o swyddi newydd a 1000 pellach yn y gadwyn gyflenwi. Yn Ardal Fenter y Porth, sydd agosaf at y maes awyr, mae tir datblygu a chynlluniau cynnar i ddatblygu Dinas Maes Awyr, yn cynnwys swyddfeydd o ansawdd uchel yn ogystal â chyfleusterau addysg, hyfforddiant a hamdden.
- ***Canolfan MOD Sain Tathan*** Mae cymuned sylweddol o Luoedd Arfog ym Mro Morgannwg gyda data'r Cyfrifiad yn 2011 yn dangos fod 1143 o aelodau o'r Lluoedd Arfog yn y Fro. Mae hyn yn 16.6% o gyfanswm poblogaeth Lluoedd Arfog Cymru (6875) a gellir ei briodoli i ganolfan y Weinyddiaeth Amddiffyn yn Sain Tathan yng Ngorllewin y Fro. O blith cymuned y Lluoedd Arfog, mae 630 yn byw mewn sefydliadau cymunedol a reolir (lle ceir goruchwyliaeth llawn amser neu ran amser ar hyn o bryd) ac mae 513 yn byw mewn cartrefi arferol. Yn ychwanegol i'r nifer uchel o aelodau yng nghymuned y Lluoedd Arfog o'i gymharu â rhannau eraill o Gymru, mae cyfran uwch na'r cyfartaledd o gyn-filwyr gan Fro Morgannwg. Canfu'r Asesiad Anghenion y Boblogaeth fel sy'n ofynnol, gan y Ddeddf Llesiant a Gwasanaethau Cymdeithasol, fod oddeutu 11.96 o gyn-filwyr i bob 1000 o drigolion ym Mro Morgannwg, sy'n uwch na chyfartaledd Cymru o 6.24.
- ***Cymunedau Gwledig Creadigol (CGC)*** a sefydlwyd yn 2004 ac sy'n fenter adfywio gwledig a ariennir drwy Gymunedau Gwledig Llywodraeth Cymru - Rhaglen Datblygu Gwledig 2014-2020, Cronfa Amaethyddol Ewrop ar gyfer Datblygu Gwledig a Chyngor Bro Morgannwg. Gwneir gwaith mewn partneriaeth â chymunedau i ddatblygu projectau a syniadau arloesol a fydd yn creu manteision cymdeithasol ac economaidd tymor hir i Fro Morgannwg. Y nod yw grymuso unigolion i gymryd rhan weithredol yn nyfodol eu cymunedau. Goruchwylir y rhaglen gan Grŵp Gweithredu Lleol (GGLI), a daw aelodaeth y grŵp o sectorau Preifat, Cyhoeddus, Gwirfoddol a Chymunedol yn y Fro. Mae'r rhaglen yn cwmpasu Dinas Powys a Sili.

- **Mapio cymunedol** sydd wedi cael ei beilota yn y Fro Wledig yn Sain Tathan, Gwenfô a'r Rhws. Mae'n ffordd o ddod â'r gymuned at ei gilydd i ganolbwyntio ar bethau cadarnhaol yn yr ardal, gan gydnabod bod gan bawb rywbeth i'w gynnig, ac mae'n ymgais i edrych ar atebion i faterion penodol. Mae'r broses wedi cynnwys dod â phobl at ei gilydd i siarad am yr asedau cymdeithasol a ffisegol o fewn y gymuned a beth sy'n bwysig i'r gymuned

Beth rydym wedi ei ddysgu trwy ein hymgysylltiad

Dengys y graff isod bod ymatebwyr i'r arolwg Amser Siarad sy'n byw yng Ngorllewin y Fro yn tueddu i fod yn fodlon iawn neu'n weddol fodlon â Bro Morgannwg fel lle i fyw.



Roedd mwyafrif yr ymatebwyr ar draws tair ardal Bro Morgannwg naill ai'n "fodlon iawn" neu'n "weddol fodlon" â Bro Morgannwg fel lle i fyw. Nododd ymatebwyr i'r arolwg yng Ngorllewin y Fro gyfradd uwch o anfodlonrwydd gyda "mynediad at drafnidiaeth gyhoeddus" nag ardaloedd eraill ym Mro Morgannwg, ac roedd trafnidiaeth yn fater cyffredin ar draws yr holl ardaloedd a phob dull o ymgysylltu.

Gwnaethom hefyd ymgysylltu â chymunedau lleol mewn amrywiaeth o ddigwyddiadau gan gynnwys Sioe'r Fro yn Ffwl-y-mwn a Diwrnod Hwyl i'r Teulu yn Sain Tathan; fel rhan o'r ymgysylltu, gofynnwyd i bobl beth oeddent yn ei hoffi am yr ardal, yr hyn a allai fod yn well a pha wasanaethau sy'n bwysig i iechyd a llesiant. Darparodd y bobl hynny a atebodd y cwestiynau hyn ar gerdyn post eu cod post, a gellir priodoli 46 o'r ymatebion i drigolion yng Ngorllewin y Fro. Yr ymateb mwyaf cyffredin gan drigolion Gorrlewin y Fro i'r cwestiwn beth sy'n dda am lle'r ydych yn byw oedd gweithgareddau a chyfleusterau, gwasanaethau ieuencid, ymdeimlad o gymuned, a chefn gwlad a'r arfordir. Y materion mwyaf cyffredin a godwyd mewn ymateb i'r hyn allai fod yn well oedd gweithgareddau i blant a phobl ifanc, trafndiaeth gyhoeddus a glendid, gan gynnwys baw cŵn. Roedd yr ymatebion gan Orllewin y Fro i'r cwestiwn am yr hyn sy'n bwysig ar gyfer iechyd a llesiant yn dangos mai'r materion mwyaf cyffredin eto oedd cael mynediad at gyfleusterau hamdden, trafndiaeth, bod yn rhan o grŵp neu gymuned, a mynediad at feddyg teulu a gwasanaethau iechyd. Roedd llawer o'r atebion a roddwyd i'r cwestiynau hyn yn gyson ar draws Bro Morgannwg a cheir mwy o wybodaeth yn yr adroddiad ymgysylltu ar wahân, 'Amser Siarad am y Fro'.

Wrth i ni barhau i ymgysylltu â'r gymuned leol fel rhan o'r gwaith o ddatblygu ein hamcanion a chynllun llesiant, byddwn yn awyddus i ymchwilio yn fanylach i'r hyn y mae pobl yn ei werthfawrogi am eu hardal leol, a beth fyddai'n gwella eu llesiant cymdeithasol, economaidd, amgylcheddol a diwylliannol.