



Consesiwn Chwaraeon Dŵr heb Fodur

Parc Gwledig Llynnoedd Cosmeston



Gwahoddiad i Dendro

Cyf: VOG/WATER/2021

Dyddiad cau: 12:00 hanner dydd 4 Awst 2021

Tabl Cynnwys

1. Cyflwyniad
- 1.1 Y Cyfle
2. Cefndir
- 2.1 Amcanion
3. Cwmpas
4. Meini Prawf y Dyfarniad
- 4.1 Sgorio
5. Gofynion manwl
- 5.1 Gweithgareddau
- 5.2 Gweithrediadau
- 5.3 Safle
- 5.4 Cyfarfodydd
- 5.5 Marchnata
6. Amodau tendr
- 6.1 Cyffredinol
- 6.2 Ffurflen gontract
- 6.3 Cyflwyniad
7. Gofynion Ymateb Tendr

Atodiadau

- Atodiad A Amod y tendr ar gyfer cyflenwyr
- Atodiad B Ffurflen y tendr
- Atodiad C Holiadur caethwasiaeth fodern
- Atodiad D Map lleoliad
- Atodiad E Map o Barc Gwledig Llynnoedd Cosmeston
- Atodiad F Map ffiniau safle ardal y gweithgareddau
- Atodiad G Telerau ac Amodau Rhywogaethau goresgynnol

1 Cyflwyniad

Mae Cyngor Bro Morgannwg ("y Cyngor") yn gwahodd ceisiadau gan sefydliadau i ddarparu gweithgareddau a digwyddiadau dŵr ym Mharc Gwledig Llynnoedd Cosmeston sy'n denu defnyddwyr i'r profiad ymwelwyr ac yn ei wella. Yn ogystal, mae'r Cyngor yn chwilio am sefydliad i reoli pob archeb ar gyfer y llyn a hwyluso grwpiau defnyddwyr presennol.

Dyma gyfle i sefydliadau deinamig, blaengar ac arloesol ddarparu gweithgareddau/digwyddiadau dŵr mewn atyniad twristaidd rhagorol a phoblogaidd ym Mro Morgannwg.

Fe'ch gwahoddir i dendro ar gyfer darparu'r Gwasanaethau hyn.

1.1 Y Cyfle

Mae'r parc gwledig wedi'i leoli ar gyrion Penarth a gellir cael mynediad ato o Ffordd Larnog. Mae'r parc yn cynnwys:

- Maes parcio (gyda chapasiti ychwanegol pan fydd yn orlawn).
- Lle chwarae i blant sydd newydd ei adnewyddu sy'n atyniad i drigolion lleol a thwrystiaid.
- Ger y maes parcio mae Caffi gyda dewisiadau arlwygo yn y dyfodol yn cael eu datblygu mewn mannau eraill ym mhob rhan o'r parc.
- Mae tua 100 erw o fannau agored a choetir a warchodir gan SoDdGA gyda llwybrau cerdded a beicio ynddo.

Mae'r llyn yn hen chwarel sy'n 6.3 Hectar (15 erw) o ran maint ac mae'n ddigon dwfn i gynnal chwaraeon dŵr.

Cynigir, pe bai gweithredwr yn gofyn am ardal storio ar gyfer offer, ei fod yn cael ei leoli i ffwrdd o'r llyn er mwyn peidio â difetha estheteg y llyn





Ardal storio arfaethedig ar gyfer offer

2 Cefndir

Mae Cyngor Bro Morgannwg yn edrych ar sefydliadau trydydd parti i gynnal y gweithgareddau dŵr heb fodur ar y Llyn Dwyreiniol ym Mharc Gwledig Llynnoedd Cosmeston rhwng 1 Mawrth a 30 Tachwedd yn flynyddol.

Bydd y darparwr yn gyfrifol am bob archeb ar gyfer y llyn a gweithgareddau yn y dyfodol. Er eglurder, nid yw'r Cyngor yn ceisio cael ei wasanaethau ei hun i gael eu darparu gan gyrff allanol yn hyn o beth ond i wella'r cynnig Parciau Gwledig ymhellach.

Mae'r Parc Gwledig yn lleoliad allweddol ym Mro Morgannwg ac o fewn pellter byr i brifddinas Cymru, Caerdydd. Caerdydd yw:

- Y ddinas sy'n tyfu gyflymaf yn y DU;
- Dinas Orau'r DU o ran ansawdd bywyd;
- Prifddinas cyrchfannau arhosiad byr y DU;
- Canolfan ragoriaeth academiaidd sydd â thair prifysgol gyda 70,000 o fyfyrwr.

Mae ganddi:

- Boblogaeth o 350,000;
- Poblogaeth Dinas-ranbarth o 1.6 miliwn o fewn 45 munud o'r Ddinas;
- 15 miliwn o ymwelwyr y flwyddyn.

Mae Llynnoedd a Pharc Gwledig Cosmeston yn cael dros 250,000 o ymwelwyr y flwyddyn gan drigolion lleol a thwristiaid ac mae wedi tyfu mewn poblogrwydd dros y flwyddyn ddiwethaf. Mae gan y safle gysylltiadau da â'r M4 drwy gefnffyrdd mawr a chysylltiadau beicio, cerdded, rheilffyrdd a bysiau cyfagos.

Mae cyfleusterau parcio ar gael ar gyfer hyd at 400 o geir; bydd ffioedd parcio ceir yn dod i rym yn haf 2021.

Mae'r Parc Gwledig ar agor drwy'r flwyddyn; fodd bynnag, dim ond rhwng 1 Mawrth a 30 Tachwedd mae gweithgareddau dŵr yn digwydd ac fe'u cyfyngir i'r llyn dwyreiniol, oherwydd y diddordeb natur arbennig ar y safle (gweler yr atodiad am fap manwl).

Ewch i'r ddolen ganlynol i weld amlinelliad fideo o'r parc gwledig. Parc Gwledig Cosmeston <https://youtu.be/GOc0xCBpnwI>

Er mwyn sicrhau dealltwriaeth lawn o amgylchedd y Cyngor, anogir cynigwyr i ddarllen dogfennau canlynol y Cyngor:

- Y Cynllun Corfforaethol;
- Cynllun Rheoli Cychfan;
- Parciau Gwledig;

y mae pob un ohonynt ar gael ar wefan y Cyngor www.bromorgannwg.gov.uk .

2.1 Amcanion

Mae'r Cyngor wedi nodi nifer o amcanion allweddol ar gyfer y Gwasanaethau.

Mae'n rhaid iddynt:

- Annog ymweliadau a gwella profiad ymwelwyr wrth ymweld â'r Parc Gwledig;
- Ategu natur rheoli a chyflwyno'r Parc Gwledig i'r cyhoedd;
- Hwyluso mynediad parhaus gan grwpiau defnyddwyr presennol ac annog grwpiau neu unigolion ychwanegol yn y gymuned;
- Cefnogi gwelliant parhaus. Mae'n rhaid i'r Cyflenwr/Cyflenwyr llwyddiannus fod yn ymrwymedig i weithio gyda'r Cyngor i nodi a chyflwyno gwelliannau i'r Parc Gwledig drwy gydol cyfnod y Contract;
- Darparu incwm cadarnhaol i'r Cyngor. Bydd y Cyflenwr/Cyflenwyr llwyddiannus yn deall y cyd-destun y mae'r Cyngor yn gweithredu ynddo ac yn sicrhau cais cystadleuol sy'n sicrhau'r incwm mwyaf posib i'r Cyngor.
- Mae'n rhaid i unrhyw gais gydymffurfio â Thelerau ac Amodau'r safleoedd o ran rheoli rhywogaethau goresgynnol y safle (gweler yr atodiad).
- Darparu mynediad i'r llyn i ddefnyddwyr mewn modd diogel gan ddangos arfer gorau lle bo hynny'n bosibl.
- Cynhyrchu enillion masnachol da i'r cyngor, tra hefyd yn darparu gwasanaethau sy'n cyd-fynd âg amcanion y Cyngor a'r Parciau Gwledig (gweler yr Atodiadau atodedig).
- Sicrhau manteision i'r gymuned, bod y cynnig yn cefnogi'r Gymuned a nodi pa fuddion y gellir eu gwireddu ynghlwm â'r cytundeb hwn. Gellir cael rhagor o wybodaeth yn www.prp.wales.gov.uk.

3 Cwmpas

Mae'r Cyngor yn bwriadu dyfarnu cytundeb ar gyfer unigolion, cwmnïau, busnesau neu sefydliadau a all ddarparu amrywiaeth o weithgareddau a digwyddiadau dŵr heb fodur, i'w cynnal ar Lyn y Dwyrain ym Mharc Gwledig Llynnoedd Cosmeston rhwng 1 Mawrth a 30 Tachwedd yn flynyddol. Bydd y cytundeb yn cael ei adolygu'n flynyddol gydag uchafswm o 5 mlynedd cyn cael ei ail-dendro.

Bydd y cynigydd llwyddiannus yn gyfrifol am lechyd a Diogelwch unrhyw weithgaredd sy'n digwydd a bydd yn darparu'r dogfennau priodol i'r Cyngor.

Bydd y cynigydd llwyddiannus yn cydymffurfio â mesurau diogelu amgylcheddol ac yn dangos hyn yn ei gynnig.

Bydd angen i gynigwyr ddangos yn ystod y cam tendro:

- Yswiriant Priodol.
- Sefyllfa Ariannol Briodol.

Mae'r Cyngor yn edrych ar weithgareddau ar y dŵr fel canŵio, caiacio, padlfyrddio, syrffio gwynt, hwylio, nofio dŵr agored ac ati. Ni ddylai unrhyw weithgaredd ddefnyddio cychod modur (oni bai at ddibenion diogelwch). Nid yw'r rhestr hon yn hollgynhwysol; bydd gweithgareddau eraill yn cael eu hystyried yn amodol ar addaswydd.

Bydd y cynigydd llwyddiannus yn rheoli pob archeb ar gyfer y llyn yn ymwneud â gweithgareddau ar y dŵr.

Mae'r Cyngor yn bwriadu dyfarnu contractau at ddefnydd masnachol ar sail rhent neu brydles sefydlog/trwydded am hyd at bum (5) mlynedd gydag adolygiadau blynyddol.

Bydd gan gontractau'r opsiwn i gael eu hymestyn yn ôl disgrisiwn y Cyngor ac yn amodol ar adolygiad priodol o ffioedd. Mae'r Cyngor yn barod i "rannu incwm" ar gyfer digwyddiadau tymor byr neu untro sy'n cynnwys ardaloedd ychwanegol, ar y sail y gall y Cyngor fonitro trafodion ariannol yn dryloyw. Bydd trefniadau eraill yn gofyn am incwm sefydlog, sef y model a ffefrir.

Dylai cynigwyr nodi y bydd y Cyngor yn cyflwyno taliadau maes parcio i ymwelwyr â'r Parc Gwledig a'r Pentref Canoloesol erbyn haf 2021

4 Meini Prawf y Dyfarniad

Bydd y Cyngor yn derbyn cynigion gan gynigwyr ar gyfer gweithgareddau a/neu ddigwyddiadau cydnaws sy'n addas ar gyfer y lleoliad cefn gwlad sensitif.

Bydd cynigion yn cael eu gwerthuso ar sail 40% am eu pris (h.y. ffi flynyddol a delir i'r Cyngor) a 60% o ran eu hansawdd a fydd yn cynnwys y meini prawf a'r pwysoliad canlynol:

- Priodoldeb y cynnig i leoliad Parc Gwledig / Cefn Gwlad ar 12%;
- Datganiad o ddull goruchwyllo gweithgaredd lechyd a Diogelwch a Gweithgaredd ar 24%
- Datblygu Gweithgaredd ar 9%
- Gwerth ychwanegol i ddefnyddwyr y parc ar 9%;
- Y gallu i ddenu twristiaid ar 6%;
- Buddion i'r gymuned. Ni fydd Buddion Cymunedol yn cael eu sgorio ond bydd ymateb cadarnhaol yn dangos dealltwriaeth a chefnogaeth y cynigydd o werthoedd y Cyngor a'u chefnogaeth iddynt.

Oherwydd natur amgylcheddol sensitif y Parc Gwledig, mae'r Cyngor yn cadw'r hawl i wrthod unrhyw gais ar y sail hon yn unig. Bydd hyn yn cael ei gyfleu'n llawn i unrhyw gynigydd yr effeithir arno.

Mae'r Cyngor hefyd yn cadw'r hawl i beidio â dyfarnu'r busnes cyfan neu unrhyw ran o'r busnes i'r cynigydd sy'n sgorio uchaf neu i unrhyw gynigydd.

Cyflwyniadau Cynigwyr

Fel rhan o'r gwerthusiad tendr, efallai y bydd yn ofynnol i gynigwyr roi cyflwyniad i'r Cyngor ynghylch eu cynnig. Gall cynnwys cyflwyniad o'r fath effeithio ar sgôr tendr.

Ni fydd y Cyngor yn gyfrifol am unrhyw gostau yr eir iddynt gan gynigydd wrth wneud cyflwyniad o'r fath.

Oherwydd y cyfyngiadau COVID19 presennol cynhelir cyflwyniadau ar Microsoft TEAMS ar 18 Awst 2021

Eglurhad

Gall cynigwyr ofyn am eglurhad ar y Gwahoddiad hwn i Dendro drwy gysylltu â'r manylion cyswllt a ddarperir yn y ddogfen hon cyn dyddiad y tendr.

4.1 Sgorio

Defnyddir y fethodoleg ganlynol i werthuso ymatebion Tendr.

Sgorio Asesiad Allweddol	Sgôr	Dehongliad
Ardderchog	10	Yn bodloni'r gofynion gyda manteision ychwanegol sylweddol. Yn dangos dealltwriaeth eithriadol yn y fethodoleg o'u gallu i ddarparu ateb ar gyfer y cyflenwadau, y gwasanaethau neu'r gwaith gofynnol. Mae'r ymateb yn nodi ffactorau sy'n dangos yn gryf gynnig o werth ychwanegol, gyda thystiolaeth i gefnogi eu hymateb. Mae'r cynigydd wedi cydnabod Cynllun Corfforaethol y Cyngor yn llawn.
Ardderchog	9	Yn bodloni'r gofynion gyda rhai manteision ychwanegol. Yn dangos dealltwriaeth dda yn y fethodoleg o'u gallu i ddarparu ateb ar gyfer y cyflenwadau, y gwasanaethau neu'r gwaith gofynnol. Mae'r ymateb yn nodi ffactorau sy'n dangos yn gryf gynnig o werth ychwanegol, gyda thystiolaeth i gefnogi eu hymateb. Mae'r cynigydd wedi cydnabod Cynllun Corfforaethol y Cyngor yn llawn.
Da	8	Yn bodloni'r gofynion gyda mân fanteision ychwanegol. Yn dangos dealltwriaeth ymhell uwchlaw'r cyfartaledd yn y fethodoleg o'u gallu i ddarparu ateb ar gyfer y cyflenwadau, y gwasanaethau neu'r gwaith gofynnol. Mae'r ymateb yn nodi ffactorau sy'n dangos cynnig o werth ychwanegol posibl, gyda thystiolaeth i gefnogi eu hymateb. Mae'r cynigydd wedi cydnabod Cynllun Corfforaethol y Cyngor
Da	7	Yn bodloni'r gofynion gyda manteision ychwanegol. Yn dangos dealltwriaeth ychydig yn uwch na'r cyfartaledd yn y fethodoleg o'u gallu i ddarparu ateb ar gyfer y cyflenwadau, y gwasanaethau neu'r gwaith gofynnol. Mae'r ymateb yn nodi ffactorau sy'n dangos cynnig o werth ychwanegol posibl, gyda thystiolaeth i gefnogi eu hymateb. Mae'r cynigydd wedi cydnabod Cynllun Corfforaethol y Cyngor
Derbyniol	6	Yn bodloni'r gofyniad. Yn dangos dealltwriaeth yn y fethodoleg o'u gallu i ddarparu ateb ar gyfer y cyflenwadau, y gwasanaethau neu'r gwaith gofynnol. Mae'r ymateb yn nodi ffactorau a allai ddangos cynnig o werth ychwanegol, gyda thystiolaeth i gefnogi eu hymateb. Mae'r cynigydd wedi cydnabod Cynllun Corfforaethol y Cyngor rywfaint
Derbyniol	5	Yn bodloni'r gofyniad. Yn dangos rhywfaint o ddealltwriaeth yn y fethodoleg o'u gallu i ddarparu ateb ar gyfer y cyflenwadau, y gwasanaethau neu'r gwaith gofynnol, gyda thystiolaeth i gefnogi eu hymateb. Mae'r cynigydd wedi cydnabod Cynllun Corfforaethol y Cyngor yn rhannol
Rhai Amheuson	4	Dim ond yn llwyddo i fodloni'r gofyniad gydag amheuson. Yn dangos dealltwriaeth gyfyngedig yn y fethodoleg o'u gallu i ddarparu ateb ar gyfer y cyflenwadau, y gwasanaethau neu'r gwaith gofynnol, gyda thystiolaeth gyfyngedig i gefnogi eu hymateb. Nid yw'r Cynigydd yn dangos fawr o gydnabyddiaeth o Gynllun Corfforaethol y Cyngor.
Mân Amheuson	3	Dim ond yn llwyddo i fodloni'r gofyniad gyda mân amheuson. Yn dangos dealltwriaeth gyfyngedig yn y fethodoleg o'u gallu i

		ddarparu ateb ar gyfer y cyflenwadau, y gwasanaethau neu'r gwaith gofynnol, gyda thystiolaeth gyfyngedig iawn i gefnogi eu hymateb. Nid yw'r Cynigydd yn dangos fawr o gydnabyddiaeth o Gynllun Corfforaethol y Cyngor.
Nifer o Amheuron	2	Dim ond yn llwyddo i fodloni'r gofyniad gyda nifer o amheuron. Mae'r fethodoleg arfaethedig yn codi nifer o amheuron ynghylch dealltwriaeth a gallu'r Cynigydd i ddarparu ateb ar gyfer y cyflenwadau, y gwasanaethau neu'r gwaith gofynnol, gyda thystiolaeth hynod gyfyngedig i gefnogi'r ymateb Nid yw'r Cynigydd yn dangos fawr o gydnabyddiaeth o Gynllun Corfforaethol y Cyngor.
Amheuron Difrifol	1	Dim ond yn llwyddo i fodloni'r gofyniad gydag amheuron mawr. Mae'r fethodoleg arfaethedig yn codi nifer o amheuron mawr ynghylch dealltwriaeth a gallu'r Cynigydd i ddarparu ateb ar gyfer y cyflenwadau, y gwasanaethau neu'r gwaith gofynnol, gydag ychydig neu ddim tystiolaeth i gefnogi'r ymateb Nid yw'r Cynigydd yn dangos unrhyw gydnabyddiaeth o Gynllun Corfforaethol y Cyngor.
Annerbyniol/Heb gydymffurfio	0	Nid yw'n bodloni'r gofynion. Nid yw'n cydymffurfio, nid yw'n darparu digon o wybodaeth i ddangos y ddealltwriaeth na'r gallu i ddarparu ateb ar gyfer y cyflenwadau, y gwasanaethau na'r gwaith gofynnol, heb unrhyw dystiolaeth i gefnogi'r ymateb Nid yw'r Cynigydd yn dangos unrhyw gydnabyddiaeth o Gynllun Corfforaethol y Cyngor.

5 Gofynion Manwl

5.1 Gweithgareddau

Bydd y Cyflenwr yn:

- i. darparu ac yn gweithredu gweithgareddau/digwyddiadau dŵr o ansawdd uchel ar Lyn Dwyreiniol Parc Gwledig Llynnoedd Cosmeston;
- ii. yn sicrhau bod pob cynnig a digwyddiad o raddfa sy'n addas i'r Parc Gwledig ac yn cyfrannu at dwristiaeth yn ogystal â defnydd hamdden lleol;
- iii. yn cynnig gweithgareddau sy'n sensitif i leoliad Cefn Gwlad ac sy'n gwella profiad ymwelwyr, tra'n creu incwm i'r Cyngor;
- iv. yn cynnwys gweithgareddau hamdden neu chwaraeon neu weithgareddau arloesol eraill;

5.2 Gweithrediadau

Bydd y Cyflenwr yn sicrhau:

- i. bod pob gweithgaredd/digwyddiad yn briodol hygyrch i ymwelwyr anabl lle bo hynny'n briodol;
- ii. bod yr holl arwyddion a gwybodaeth ac ati yn ddwyieithog a byddant yn cefnogi'r Cyngor yn ei rwymedigaethau o dan Ddeddf yr Iaith Gymraeg;
- iii. nad yw gweithgareddau/digwyddiadau yn achosi unrhyw aflonyddwch mewn mannau eraill ar y safle(oedd) nac i ddefnyddwyr eraill. Ni chaniateir unrhyw gerddoriaeth na darllediadau allanol eraill oni bai bod y Cyngor yn cytuno'n benodol.

5.3 Safle

Bydd y Cyflenwr yn:

- i. ymrwymo i brydles neu drwydded briodol gyda'r Cyngor;
- ii. ymgymryd, ar ei gost ei hun, ag unrhyw osodiad cysylltiedig a'i sefydlu ar y safle;
- iii. darparu'r Gwasanaethau am dymor y cytunwyd arno, gydag opsiwn i ymestyn yn ôl disgresiwn llwyr y Cyngor ac yn amodol ar addasiad priodol mewn rhent.

5.4 Cyfarfodydd

Bydd y Cyflenwr yn:

- i. mynychu cyfarfodydd gyda chynrychiolydd y Cyngor yn ôl y gofyn i adolygu gweithrediad y Contract ac ystyried cyfleoedd i wella;
- ii. caniatáu i'r Cyngor gael mynediad bob amser yn ystod Oriau Gwaith Arferol at ddibenion archwiliadau safle, gwiriadau gwaith papur neu ymweliadau angenrheidiol eraill sy'n gysylltiedig â'r Gwasanaethau;
- iii. sicrhau bod ei weithwyr yn rhoi'r cyfryw wybodaeth a/neu gymorth i'r Cyngor fel sy'n ofynnol i alluogi arolygiad gan y Cyngor.

5.5 Marchnata

Bydd y Cyflenwr yn:

- i. nodi agweddau a manylion allweddol unrhyw weithgareddau marchnata cyffredinol arfaethedig y maent yn bwriadu eu cyflawni a sicrhau eu bod yn ategu calendr digwyddiadau'r cyngor a pha fuddsoddiad y byddant yn ei wneud, i ddechrau ac yn barhaus. Gall cynlluniau buddsoddi fod yn orfodol yn unol â'i contract i;
- ii. marchnata a hyrwyddo'r gweithgaredd/digwyddiad yn weithredol, gan ddarparu ar gyfer anghenion ymwelwyr sy'n mynychu'r safleoedd fel twristiaid, defnyddwyr lleol, ysgolion, grwpiau cymunedol a'r rhai sy'n mynd heibio;
- iii. cynnal arolygon adborth cwsmeriaid rheolaidd, adrodd ar y canlyniadau i'r Cyngor mewn modd amserol ac ymateb yn briodol i ganlyniadau'r arolwg.

5.6 Cyffredinol

Bydd y Cyflenwr yn:

- i. ymgorffori Manteision Cymunedol wrth ddarparu'r Gwasanaethau;
- ii. yn meddu ar bolisi atebolrwydd cyhoeddus dilys ac yswiriant atebolrwydd cyflogwr. Trothwyon yswiriant gofynnol presennol y Cyngor yw £5m o atebolrwydd cyhoeddus ac atebolrwydd cyflogwyr £ £10m;
- iii. talu i'r Cyngor gostau unrhyw ddifrod i eiddo cyfagos y Cyngor a achosir gan weithred, esgeulustod neu ddiffyg daliad y cyflenwr, ei asiantau neu ei weision a dal a chadw'r Cyngor wedi'i indemnio'n llawn rhag ac yn erbyn holl gamau gweithredu, costau, hawliadau, gofynion ac atebolrwydd o gwbl o ran anaf (gan gynnwys anaf anghueol) neu ddifrod i eiddo personol oherwydd neu'n codi o'r weithred, bydd esgeulustod neu ddiffyg y tenant a gweision neu asiantau ac ynghlwm a hwy, drwy gydol tymor y cytundeb hwn, ag Yswiriant Atebolrwydd Cyhoeddus mewn grym gydag isafswm man lleiaf o £5,000,000.00 (pum miliwn o bunnoedd) a bydd yn cynhyrchu tystiolaeth o'r un peth ar alw;
- iv. sicrhau yr ymgymherir â'r Gwasanaeth mewn ffordd gymwys a diogel a glynu at ddeddfwriaeth, canllawiau a pholisïau a gweithdrefnau perthnasol y Cyngor ar Iechyd a Diogelwch a cymryd gofal rhesymol dros iechyd a diogelwch ei hun ac unrhyw rai eraill y gellir effeithio'n niweidiol arnynt gan ei weithrediadau neu ei hepgoriadau;
- v. rhoi gwybod i'r Cyngor ar unwaith am unrhyw ddigwyddiad iechyd a diogelwch difrifol;
- vi. cydymffurfio â'r holl rwymedigaethau statudol o dan Ddeddf Cydraddoldeb 2010 a gweithredu mewn modd nad yw'n gwahaniaethu. Cynghorir cynigwyr bod gan y Cyngor Bolisi Caffael a Strategaeth Gaffael a Pholisïau Cydraddoldeb, ac mae copïau ohonynt ar gael ar gais. Mae'n ofynnol i gynigwyr ystyried y polisïau hyn wrth ddarparu'r Gwasanaethau.

6 Amodau Tendr

6.1 Cyffredinol

- i. Bydd pob ymgeisydd yn ddarostyngedig i'r amodau a nodir yn y ddogfen hon a'r ddogfen "Amodau Tendro i Gyflenwyr" sydd ynghlwm yn Atodiad A. Mae'n bosibl nad ystyrir cynigion a wneir yn amodol ar amodau ychwanegol neu amgen a gellir eu gwrthod.
- ii. Mae'n rhaid i'r unigolyn/unigolion lofnodi'r Ffurflen Dendro (Atodiad B) gyda'r awdurdod priodol i wneud yr ymrwymiad.
- iii. Gall cynigwyr ofyn am eglurhad ar y Gwahoddiad hwn i Dendro drwy gysylltu â'r Cyngor.
- iv. Rhaid i dendrau fod ar agor i'w derbyn am gyfnod o naw deg (90) diwrnod o'r dyddiad cau ar gyfer derbyn Tendrau.

6.2 Ffurflen Contract

Bydd y Tendr yn ddarostyngedig i Delerau ac Amodau Contract y Cyngor. Bydd unrhyw amodau y gall y cynigydd geisio eu gosod yn cael eu heithrio ac nid ydynt yn rhan o'r Contract oni bai bod y Cyngor wedi cytuno'n benodol ar bob un o'r amodau hyn.

6.3 Cyflwyniad

Y dyddiad cau cadarn ar gyfer cyflwyno ceisiadau tendr yw **12pm 4 Awst 2021**

Rhaid cyflwyno'r cynnig mewn amlen swyddogol gyda'r Label Tendr swyddogol wedi ei gludo ar yr ochr allan â'r teitl, "**Consesiwn Chwaraeon Dŵr heb Fodur, Tendr Llynnoedd Cosmeston**". Rhaid selio'r amlen yn dynn a RHAID IDDI BEIDIO Â dangos unrhyw farc a allai ddatgelu pwy yw'r anfonwr/ymgeisydd. Er mwyn osgoi amheuaeth, **ni dderbynnir cynigion a gyflwynir drwy e-bost**. Mae'n well gennym bod ceisiadau'n cael eu postio; fodd bynnag, gellir dod â hwy â llaw i dderbynfa'r Swyddfeydd Dinesig yn ystod oriau agor 10:00 – 14:00 o ddydd Llun i ddydd Gwener.

Dylid cyflwyno cynigion yn llawn ac yn y dull a nodir uchod at y:

**Pennaeth Gwasanaethau Cyfreithiol,
Cyngor Bro Morgannwg
Swyddfeydd Dinesig
Heol Holltw
Y Barri CF63 4RU.**

Gofynion Ymateb Tendr

Mae'n rhaid i gynigwyr: gyflwyno eu cynnig ar gyfer ymgymryd â'r Gwasanaethau. Dylai'r cynnig gynnwys crynodeb manwl o'ch cynnig heb fod yn fwy na thair tudalen A4 sy'n rhoi manylion y canlynol:

Gofynion Craidd (Bydd methu â darparu'r rhain yn gwneud y tendr yn ddi-rym)

- Manylion profiad a geirdaon perthnasol blaenorol;
- Manylion y sefyllfa ariannol briodol a'r ffynonellau cyllid a nodwyd.
- Manylion achrediad a chymwysterau perthnasol;
- Tystysgrifau yswiriant. Os yw'n weithgaredd newydd, bydd prawf y gellir cael yswiriant priodol yn ddigonol.
- Ffurflen Dendr wedi'i chwblhau, Atodiad B;
- Datganiad Caethwasiaeth Fodern wedi'i Gwblhau Atodiad C
- Cadarnhad eich bod yn deall ac yn derbyn y Telerau ac Amodau Rhywogaethau Goresgynnol Atodiad G

Ffi (40% o'r sgôr gyffredinol)

- Mae'r ffi flynyddol yn daladwy i'r cyngor. Mae'n rhaid cwblhau tendrau yn Saesneg ac mae'n rhaid i brisiau fod mewn £ sterling. Mae'n rhaid i'r prisiau a ddyfynnir eithrio TAW.

Ansawdd (60% o'r sgôr gyffredinol)

- Priodoldeb y cynnig i leoliad Parc Gwledig / Cefn Gwlad ar 12%;
- Datganiad o ddull goruchwylio gweithgaredd lechyd a Diogelwch a Gweithgaredd ar 24%
- Datblygu Gweithgaredd ar 9%
- Gwerth ychwanegol i ddefnyddwyr y parc ar 9%;
- Y gallu i ddenu twristiaid ar 6%;

Ymhellach i'r uchod, mae'r Cyngor hefyd yn gofyn i'r wybodaeth ganlynol gael ei chynnwys:

- Pa fanteision fydd yn cael eu darparu i'r gymuned leol.
- Y mathau o gyfleusterau a digwyddiadau y byddech yn eu darparu;
- Sut y byddwch yn ymgymryd â marchnata effeithiol;
- Sut y byddwch yn ymgymryd ag adborth cwsmeriaid ac yn ymateb iddo.
- Dylech gynnwys "Datganiad Ansawdd" sy'n ymdrin â sut y byddwch yn rheoli'r modd y darperir y Gwasanaethau ac yn cydymffurfio;

Os bydd angen unrhyw ddetholrwydd arnoch, sicrhewch eich bod yn cadarnhau hyn yn eich cais.

Ni dderbynnir tendrau sy'n cynnwys cymalau fel "prisiau'n gallu amrywio" neu "y rhai sy' mewn grym ar y dyddiad cyflawni".

Mae'n rhaid i dendrau fod ar agor i'w derbyn am gyfnod o 90 diwrnod o'r dyddiad cau ar gyfer derbyn Tendrau.

Atodiad A: Amodau Tendro i Gyflenwyr

Cyffredinol

1. Efallai na chaiff cynigion a wneir yn amodol ar amodau ychwanegol neu amgen eu hystyried a gallent gael eu gwrthod.
2. Mae pob ymgeisydd yn cytuno bod ei gynig yn cael ei gyflwyno ar y telerau a'r amodau a nodir yn y ddogfen dendro a ddarparwyd, unrhyw ddogfennau cysylltiedig a'r ddogfen hon.
3. Mae'r cynigydd yn cytuno, os bydd yn llwyddiannus, y bydd yn sicrhau bod pob cyflogai, gweision, asiantau, contractwyr neu unrhyw bersonau sy'n gyfan gwbl neu'n rhannol o dan ei reolaeth ("Personél Cynigydd") sy'n gysylltiedig â'r prosiect hwn yn glynu wrth Amodau Diogelwch, Polisi Alcohol a Chyffuriau a Pholisi Iechyd, Diogelwch ac Amgylcheddol y Cyngor. Bydd holl Bersonél y Cynigydd yn glynu wrth Bolisi Dim Smygu'r Cyngor tra byddant ar safle'r Cyngor. Mae copïau o'r dogfennau hyn ar gael ar gais.
4. Mae cynigwyr, drwy gyflwyno tendr, yn cadarnhau eu bod yn deall ac yn cytuno i natur a graddau eu rhwymedigaethau os caiff eu Tendr ei dderbyn.
5. Mae'n rhaid i'r unigolyn/unigolion sydd â'r awdurdod priodol i ymrwymo lofnodi'r Ffurflen Dendro a gyflenwyd gyda'r dogfennau. Bydd y cynigydd yn cynhyrchu tystiolaeth ddogfennol o awdurdodiad o'r fath i'r Cyngor os gofynnir amdano.
6. Nid yw'r Cyngor yn rhwymo ei hun i dderbyn yr isaf nac unrhyw Dendr ac mae'n cadw'r hawl i dderbyn unrhyw Dendr naill ai'n gyfan gwbl neu'n rhannol.
7. Mae'r Cyngor yn gorff cyhoeddus at ddibenion y Ddeddf Rhyddid Gwybodaeth a deddfwriaeth mynediad gysylltiedig arall. Yn unol â hynny, gall trydydd partiön ofyn am gopiâu o ddogfennau a gedwir gan y Cyngor yn unol â'r hawliau a roddwyd iddynt o dan wahanol gyfundrefnau mynediad. Mae Adran 21(1) o Reoliad Contractau Cyhoeddus 2015 yn darparu "Ni fydd awdurdod contractio yn datgelu gwybodaeth sydd wedi'i hanfon ato gan weithredwr economaidd ac a ddynodwyd gan y gweithredwr economaidd hwnnw yn gyfrinachol."

Yn unol â hynny, os yw eich sefydliad yn dymuno dibynnu ar y ddarpariaeth uchod, disgrifiwch y rhannau hynny o'ch tendr yr ydych yn eu hystyried yn gyfrinachol a nodwch eich rhesymau dros hynny yn eich cyflwyniad tendr. Noder mai'r Cyngor sy'n gyfrifol am benderfynu a yw cynigydd wedi dynodi'r wybodaeth yn gyfrinachol yn rhesymol. Cynghorir cynigwyr, hyd yn oed os ydynt wedi dynodi'r wybodaeth yn gyfrinachol, efallai na fydd y Cyngor o reidrwydd yn cytuno a gellir rhyddhau'r wybodaeth i drydydd parti os yw'r Cyngor o'r farn ei bod yn briodol. At hynny, mae angen cyhoeddi rhywfaint o wybodaeth o dan ofynion deddfwriaethol eraill sydd mewn grym o bryd i'w gilydd a gofynnir i sefydliadau nodi hyn.

Ffurflen Contract

8. Bydd yn ofynnol i unrhyw ymgeisydd llwyddiannus weithredu contract gyda'r Cyngor. Bydd Pennaeth Gwasanaethau Cyfreithiol y Cyngor yn cymeradwyo'r ffurflen contract.
9. Ni fydd contract rhwymol yn bodoli nes bydd y Cyngor a'r cynigydd a ddewisir yn gweithredu ac yn darparu contract ffurfiol.

Costau

10. Y cynigwyr sy'n gyfrifol am gael yr holl wybodaeth sy'n angenrheidiol ar gyfer paratoi eu tendrau priodol a'r ymgeisydd hwnnw fydd yn ysgwyddo'r holl gostau, treuliau a rhwymedigaethau a ysgwyddir gan unrhyw ymgeisydd mewn cysylltiad â pharatoi a chyflwyno cynnig neu dendr.
11. Ystyrir bod gan ymgeisydd wybodaeth lawn am yr atebolrwydd sydd i'w ysgwyddo oherwydd y Tendr ac ni fydd ganddo hawl, ar ôl i'r Cyngor ei dderbyn, i gynyddu unrhyw brisiau neu newid unrhyw delerau ar y sail bod camgymeriad wedi'i wneud neu dynnu'r Tendr yn ôl oherwydd nad yw wedi gwneud ymholiadau y byddai unrhyw ymgeisydd doeth wedi'i wneud cyn ymateb i'r Tendr neu ar gyfer unrhyw un arall rheswm.
12. Bydd beicwyr yn cymryd pob gofal rhesymol wrth baratoi a chyflwyno Tendr ac yn cydnabod y gall y Cyngor ddibynnu ar y sylwadau a wneir yn y Tendr.
13. Bydd yr holl daliadau a breindaliadau a allai fod yn daladwy yn cael eu cynnwys yn y prisiau a nodir yn y Tendr a byddant yn cael eu talu gan y cynigydd i'r personau perthnasol.
14. Ni fydd y Cyngor yn gyfrifol am unrhyw gostau, treuliau na cholledion a ysgwyddir gan unrhyw ymgeisydd nac yn talu unrhyw gostau neu golledion neu byddent yn gynyddu sy'n methu â thendro, wrth baratoi eu Tendr.

Cyflwyniad

15. Rhaid i brisiau fod mewn sterling a rhaid iddynt ymwneud â'r holl elfennau sydd wedi'u cynnwys yn y cynnig. Rhaid i'r holl brisiau a gyflwynir gan gynigwyr gynnwys y cyflenwi, gan gynnwys deunydd pacio a phostio ond heb gynnwys TAW.
16. Ni dderbynnir tendrau sy'n cynnwys cymalau fel "prisiau'n gallu amrywio" neu "y rhai sy' mewn grym ar y dyddiad cyflawni".
17. Rhaid i'r holl ddogfennau sy'n gofyn am lofnod gael eu llofnodi gan unigolyn sydd â'r awdurdod priodol i wneud yr ymrwymiad.
18. Gall peidio â glynu wrth unrhyw un o'r gweithdrefnau uchod arwain at anghymhwysu.
19. Gall y Cyngor, yn ôl ei ddisgresiwn llwyr, ymestyn y dyddiad cau uchod. Bydd unrhyw estyniad o'r fath yn berthnasol i bob cynigydd.

Hysbysiad o Ddethol

20. Bydd yr holl gynigwyr sy'n ymateb i'r ddogfen hon yn cael gwybod am ganlyniad gwerthusiad y Cyngor o'u cynigion.
21. Ystyrir bod cynigydd (at bob diben sy'n gysylltiedig â'r Gwahoddiad i Dendro ac unrhyw gontract a ddyfarnwyd yn sgil hynny) wedi cynnal yr holl ymchwil, ymchwilio ac ymholi y gellir eu cynnal yn rhesymol ac i fod wedi bodloni ei hun o ran natur, graddau, cyfaint a natur gofynion y Cyngor (yng nghyd-destun ac fel y'u disgrifir yn y Gwahoddiad hwn i Dendro. Ni fydd gan unrhyw ymgeisydd unrhyw hawliad o gwbl yn erbyn y Cyngor o ran materion o'r fath ac yn benodol (ond heb gyfyngiad) ni fydd y Cyngor yn gwneud unrhyw daliadau i'r cynigydd ac eithrio fel y darperir yn benodol ar ei gyfer mewn unrhyw gontract ffurfiol a wneir yn unol â'r Gwahoddiad hwn i Dendro.

Cyfrinachedd Gwahoddiad i Dendro

22. Caiff y Gwahoddiad i Dendro hwn, y ffaith bod cynigydd wedi'i wahodd i dendro, a'r holl ddogfennau eraill a gyhoeddir gan y Cyngor sy'n ymwneud â'r Tendr ("y Dogfennau Tendro") eu trin gan y cynigydd fel rhai preifat a chyfrinachol i'w defnyddio ynghlwm â'r tendr ac unrhyw gontract dilynol yn unig ac ni chânt eu datgelu (ac eithrio

- fel sy'n ofynnol yn ôl y gyfraith) yn gyfan gwbl neu'n rhannol i unrhyw drydydd parti heb gydsyniad ysgrifenedig rhag blaen gan y Cyngor.
23. Mae'r Dogfennau Tendro a phob copi o'r un peth yn eiddo i'r Cyngor ac yn parhau i fod yn eiddo iddo (p'un a fydd y Cyngor wedi codi ffi am gyflenwi dogfennau o'r fath ai peidio) ac ni chaiff ei gopïo na'i atgynhyrchu'n gyfan gwbl neu'n rhannol a chânt eu dychwelyd i'r Cyngor ar unwaith ar gais.
 24. Os bydd darpar ymgeisydd yn penderfynu peidio ag ymateb i'r Gwahoddiad hwn i Dendro, yna mae'n ofynnol i'r cynigydd ddychwelyd y ddogfen gyfan heb ei marcio i'r Cyngor erbyn y dyddiad a'r amser a bennwyd ar gyfer derbyn tendrau.
 25. Gall cynigwyr gopïo a datgelu'r Dogfennau Tendro i'w cynghorwyr proffesiynol er mwyn helpu i baratoi cyflwyniad tendr mewn ymateb i'r Gwahoddiad i Dendro hwn.

Cydgynllwynio a Chanfasio

26. Bydd unrhyw gynnig a gyflwynwyd gan unrhyw gynigydd lle mae'r cynigydd:
 - i. yn pennu neu'n addasu prisiau a chyfraddau a ddangosir yn ei gynnig gan neu yn unol ag unrhyw gytundeb neu drefniant gydag unrhyw berson arall neu drwy gyfeirio at unrhyw gynnig arall neu'n cyfleu i unrhyw berson heblaw'r Cyngor swm neu fras swm y prisiau a'r cyfraddau a ddangosir yn ei gynnig ac eithrio pan wneir datgeliad o'r fath yn gyfrinachol, er mwyn cael dyfynbrisiau sy'n angenrheidiol ar gyfer paratoi'r cynnig neu at ddibenion ariannu neu yswiriant; neu
 - ii. yn ymrwymo i unrhyw gytundeb ag unrhyw berson arall y bydd person o'r fath yn ymatal rhag cyflwyno cynnig neu'n cyfyngu neu'n rhoi terfyn ar y prisiau sydd i'w dangos gan unrhyw ymgeisydd arall yn ei gynnig; neu
 - iii. yn cynnig neu dalu neu roi neu gytuno i dalu neu roi unrhyw arian neu ystyriaeth werthfawr yn uniongyrchol neu'n anuniongyrchol i unrhyw berson am wneud neu am fod wedi gwneud neu am achosi neu fod wedi achosi, o ran unrhyw dendr arall am y gwaith, neu unrhyw dendr neu weithred neu ddiffyg gweithredu gan unrhyw berson arall; neu
 - iv. sydd ynghlwm â dyfarnu'r contract yn cyflawni trosedd o dan Ddeddf Llwygrwobrwyo 2010 neu'n rhoi unrhyw ffi neu wobwr, y mae ei derbyn yn drosedd o dan is-Adran (2) Adran 117 Ddeddf Llywodraeth Leol 1972; neu
 - v. yn canfasio'n anuniongyrchol unrhyw aelod neu swyddog o'r Cyngor ynghylch derbyn unrhyw gynnig neu sydd wedi cael neu wedi ceisio cael gwybodaeth yn uniongyrchol neu'n anuniongyrchol gan unrhyw aelod neu swyddog o'r fath ynghylch unrhyw ymgeisydd neu gynnig arall a gyflwynwyd gan unrhyw un arall,

yn cael ei wrthod gan y Cyngor ar yr amod bob amser y bydd gwrthodiad o'r fath heb ragfarnu unrhyw rwymedïau sifil eraill sydd ar gael i'r Cyngor neu unrhyw atebolrwydd troseddol fydd yn wynebu'r cynigydd.

Gwarant y Cynigydd

27. Wrth gyflwyno cynnig, mae cynigydd yn gwarantu i'r Cyngor:
 - i. nad yw wedi ymwneud ag unrhyw un o'r deddfau neu'r materion y cyfeirir atynt yng Nghymal 26 ac mae wedi cydymffurfio ym mhob ffordd â'r gofynion tendro hyn;
 - ii. bod yr holl wybodaeth, sylwadau a materion ffeithiol eraill a gaiff eu cyfathrebu (boed yn ysgrifenedig neu fel arall) i'r Cyngor gan y cynigydd neu ei weithredwyr ynghlwm â'r Dogfennau Tendro neu sy'n deillio ohonynt

- (ynghyd ag unrhyw gynnig) yn rai gwir, yn gyflawn ac yn gywir ym mhob ffordd;
- iii. ei fod wedi gwneud ei ymchwiliadau a'i ymchwil ei hun, wedi bodloni ei hun ynghylch yr holl faterion sy'n ymwneud â'r Dogfennau Tendro ac nad yw wedi cyflwyno unrhyw gynnig ac na fydd wedi ymrwymo i unrhyw gontract a ragwelir gan y Dogfennau Tendro ("y Contract") gan ddibynnu ar unrhyw wybodaeth, sylwadau neu dybiaethau (boed hynny ar lafar, yn ysgrifenedig neu fel arall) a allai fod wedi'u gwneud gan y Cyngor;
 - iv. bod ganddo bŵer llawn i ymrwymo i'r Contract ac i wneud y ddarpariaeth sy'n ofynnol gan y Gwahoddiad i Dendro a bydd, os daw cais, yn cyflwyno tystiolaeth i'r perwyl hwnnw i'r Cyngor;
 - v. ei fod o statws ariannol cadarn ac nid yw'r cynigydd a'i gyfarwyddwyr,artneriaid, swyddogion a gweithwyr yn ymwybodol o unrhyw amgylchiadau (ac eithrio amgylchiadau o'r fath a ddatgelir yng nghynnig y cynigydd) a allai gael effaith andwyol ar ei statws ariannol yn y dyfodol;
 - vi. y bydd yn caffael a bydd ganddo ddigon o gyfalaf gweithio, staff medrus, offer, peiriannau ac adnoddau eraill ar gael i gyflawni'r Contract yn unol â'i delerau.

Ymwadiad

28. Paratowyd unrhyw ddogfennau a gwybodaeth ysgrifenedig neu lafar arall a ddarparwyd neu a ddarparwyd gan Gyngor Bro Morgannwg yn ddiwyll ond nid yw'n honni eu bod yn gynhwysfawr nac wedi'u dilysu'n annibynnol.
29. I'r graddau llawn a ganiateir gan y gyfraith, nid yw Cyngor Bro Morgannwg yn derbyn atebolrwydd na chyfrifoldeb am ddigonolrwydd, cywirdeb na chyflawnrwydd y Dogfennau Tendro nac o ran unrhyw wybodaeth ysgrifenedig neu lafar arall a ddarperir neu a ddarparwyd i'r cynigydd.

Deddfwriaeth

30. Wrth gyflwyno ymateb i'r Tendir hwn, mae'r cynigydd yn cydnabod cydymffurfiaeth llawn â holl Ddeddfwriaeth y DU ac Ewrop sy'n berthnasol i'r nwyddau, y gwasanaethau a'r gwaith sy'n cael eu cynnig.

Rhyddid Gwybodaeth

31. Ni fydd y Cyngor yn torri darpariaethau Dogfennau Tendro na'r Contract lle gall ddangos bod unrhyw ddatgeliad Gwybodaeth yn cael ei wneud yn unig ac i'r graddau sy'n angenrheidiol i gydymffurfio â Deddf Rhyddid Gwybodaeth 2000 ("y Ddeddf") neu Reoliadau Gwybodaeth Amgylcheddol 2004 ("y Rheoliadau") neu unrhyw ddeddfwriaeth tebyg ei fath o bryd i'w gilydd a fydd mewn grym. I'r graddau a ganiateir erbyn yr amser ar gyfer cydymffurfio o dan y Ddeddf neu'r Rheoliadau, bydd y Cyngor yn ymgynghori â chynigydd lle mae'r Cyngor yn ystyried datgelu Gwybodaeth o dan y Ddeddf neu'r Rheoliadau a, beth bynnag, bydd yn rhoi gwybod ymlaen llaw i'r cynigydd am unrhyw benderfyniad. Mae p'un ai i ddatgelu Gwybodaeth er mwyn cydymffurfio â'r Ddeddf neu'r Rheoliadau ai peidio yn fater lle bydd y Cyngor yn arfer ei ddisgresiwn llwyr ei hun, yn ddarostyngedig bob amser i ddarpariaethau'r Ddeddf neu'r Rheoliadau.
32. Ystyr "gwybodaeth" yw unrhyw wybodaeth ar unrhyw ffurf ysgrifenedig neu ffurf ddiriaethol arall a ddatgelir i un parti gan neu ar ran y parti arall o dan neu yn ymwneud â'r Dogfennau Tendro neu'r Contract.

Atodiad B: Ffurflen Dendro

Cyflenwi gweithgareddau sy'n seiliedig ar Ddŵr ar Lyn y Dwyrain ym Mharc Gwledig
Cosmeston BM/Dŵr/2020

At Gyngor Bro Morgannwg.

Ar ôl archwilio'r Gwahoddiad i Dendro a dogfennau ategol ar gyfer y Gwasanaethau uchod ac ar ôl archwilio Rheolau Sefydlog a Rheoliadau Ariannol y Cyngor, rwyf/rydym yn cynnig darparu Gwasanaethau a nodir yn y Tendr yn unol â'r Gwahoddiad i Dendro dywededig am y symiau a nodir yn y rhestr brisiau.

Cytunaf/Cytunwn y bydd y tendr ar sail pris cadarn ac na fydd yn destun unrhyw addasiad

Cytunwn ymhellach y byddwn yn cadw'r cynnig hwn ar agor i'w dderbyn gan y Cyngor am naw deg (90) diwrnod o'r dyddiad cau ar gyfer derbyn tendrau.

Rwyf/Rydym yn cytuno ymhellach na fyddaf/fyddwn yn cyfathrebu, o dan unrhyw amgylchiadau, ag unrhyw berson heblaw'r Cyngor ynghylch swm ein tendr arfaethedig.

Rwyf/Rydym yn cytuno ymhellach na fyddaf/fyddwn yn addasu swm y tendr arfaethedig yn unol ag unrhyw gytundeb neu drefniant gydag unrhyw berson heblaw'r Cyngor.

Rydym yn amgáu'r dogfennau tendro canlynol a'r wybodaeth gysylltiedig.

Rwyf/Rydym drwy hyn yn ardystio nad wyf/rydym wedi canfasio na gofyn am unrhyw beth gan unrhyw aelod, swyddog neu gyflogai i'r Cyngor parthed dyfarnu'r tendr hwn neu dendr arfaethedig ar gyfer y Gwasanaeth ac nad oes unrhyw berson a gyflogir gennyf fi/ni neu sy'n gweithredu ar fy/ein rhan wedi gwneud unrhyw weithred o'r fath.

Rwyf i/Rydym ni drwy hyn yn ymrwymo na fyddaf/fyddwn yn canfasio nac yn gofyn am unrhyw beth gan unrhyw aelod, swyddog neu gyflogai i'r Cyngor parthed dyfarnu'r tendr hwn nac unrhyw dendr arall neu dendr arfaethedig ar gyfer y Gwasanaethau a byddwn yn sicrhau na fydd unrhyw berson a gyflogir gennyf fi/ni neu sy'n gweithredu ar fy/ein rhan yn gwneud unrhyw weithred o'r fath.

Dyddiad:20

Llofnod

Enw'r Cwmni

Cyfeiriad

.....

Atodiad C Holiadur Caethwasiaeth Fodern

Caethwasiaeth Fodern

Mae caethwasiaeth fodern yn drosedd ddifrifol. Mae'n cwmpasu caethwasiaeth, caethiwed, a llafur dan orfod neu orfodol a masnachu mewn pobl. Anogir cynigwyr i adolygu gwybodaeth ar y wefan ganlynol cyn ymateb i'r adran hon.

<https://llyw.cymru/cyflogaeth-foesegol-mewn-cadwyni-cyflenwi-cod-ymarfer-arweiniad-hyfforddiant>

- 1 Ydych chi'n sefydliad masnachol perthnasol fel y'i diffinnir gan Adran 54 ("Tryloywder mewn Cadwyni Cyflenwi ac ati.") yn Neddf Caethwasiaeth Fodern 2015 ("y Ddeddf")?

Ydym/Nac ydym

- 2 Os ydych wedi ateb "Ydym" i gwestiwn 1, a ydych yn cydymffurfio â'r gofynion adrodd blynyddol a geir yn Adran 54 y Ddeddf?

Ydym/Nac ydym

Os ydych, rhowch yr url perthnasol i weld y datganiad.

Os nac ydych, esboniwch pam:

- 3 Pa gamau ydych chi wedi'u cymryd neu a ydych chi'n bwriadu eu cymryd i fynd i'r afael â cham-driniaeth caethwasiaeth fodern a hawliau dynol posibl o fewn eich sefydliad a'ch cadwyni cyflenwi?

- 4 A allwch gadarnhau nad ydych yn destun unrhyw ymchwiliadau neu daliadau parhaus sydd yn ymwneud â cham-driniaeth caethwasiaeth fodern a/neu hawliau dynol?

Gallwn/Na allwn

Os na, ni allwch gadarnhau hyn, pa gamau ydych yn eu cymryd fel canlyniad?

5 A allwch gadarnhau nad ydych yn ymwybodol o unrhyw ymchwiliadau neu daliadau parhaus yn eich cadwyn gyflenwi yn ymwneud â cham-driniaeth caethwasiaeth fodern a hawliau dynol?

Gallwn/Na allwn

Os na, ni allwch gadarnhau hyn, pa gamau a gymerwyd gennych neu a ydych yn eu cymryd o ganlyniad i'r canfyddiad hwnnw?

6 A yw pob gweithiwr yn rhydd i adael i ddod o hyd i waith mewn mannau eraill?

Ydy/Nac ydy

7 A allwch gadarnhau nad yw pasbortau gweithwyr yn cael eu cadw?

Gallwn/Na Allwn

8 Os ydych yn ymwybodol o arferion anghyfreithlon sy'n ymwneud â chaethwasiaeth neu'n amau hynny, rhowch wybod i'r heddlu amdanynt.

Atodiad D Map lleoliad



Atodiad E Map o Barc Gwledig Llynnoedd Cosmeston



Atodiad F Map ffiniau safle ardal y gweithgareddau



Atodiad G Telerau ac Amodau Rhywogaethau goresgynnol

Bydd pob defnyddiwr llyn yn sicrhau bod eu cychod / offer yn cael eu glanhau cyn ac ar ôl eu defnyddio er mwyn osgoi lledaeniad Cregyn Gleision Sebra (gweler y daflen wybodaeth amgaeedig).

Sut i atal Cregyn Gleision Rhesog a Pherdysen Rheibus rhag lledaenu i gyrff dŵr eraill.

Mae Cregyn Gleision Sebra yn byw mewn llynnoedd a chamlesi ond nid ydynt yn gynhenid i Gymru. Maent yn ymosodwyr hynod ymosodol, yn aml yn tra-arglwyddiaethu ar gorff o ddŵr ac yn lleihau faint o fwyd sydd ar gael i organebau eraill, gan gynnwys pysgod. Gallant gael effeithiau economaidd ac ecolegol eang.

➤Sut gallwch chi helpu

Mae Cregyn Gleision Rhesog a Pherdysen Rheibus yn ymledu'n naturiol mewn cerryntau dŵr mewn llynnoedd ac afonydd cysylltiedig. Y tu allan i ddyfrffyrdd cysylltiedig, cânt eu gwasgaru'n bennaf gan weithgareddau hamdden fel cychod a physgota.

1. Mae cregyn Gleision Rhesog yn atodi eu hunain i gragen cychod ac i'r tyfiant sy'n cael ei ddal ar drelars cychod. Cânt eu trosglwyddo i ardaloedd newydd pan gaiff cychod sydd wedi'u heintio eu lansio i ddyfrffyrdd newydd. Gallant hefyd ledaenu drwy gyfrwng offer a strwythurau a symudir o ardaloedd a heintwyd i ardaloedd sy'n rhydd ohonynt e.e. pypiau, pibellau, tanciau ac ati.

Mae atal lledaeniad Cregyn Gleision Rhesog a Pherdysen Rheibus yn gyfrifoldeb a rennir ymhlith yr holl ddefnyddwyr dŵr.

➤Cadwch Gychod / Hwylfyrddau ac offer Plymio yn rhydd rhag Cregyn Gleision Rhesog a Pherdysen Rheibus.

- Cadwch gychod yn lân ar y tu allan.
- Draeniwch yr holl ddŵr 'sbydu i waredu'r larfae.
- Tynnwch yr holl chwyn o drelars, cychod ac offer plymio cyn gadael ardal a heintwyd gan Cregyn Gleision Rhesog.
- Sychwch eich cychod a'ch offer plymio. Bydd Cregyn Gleision Rhesog yn marw yn y pen draw ar ôl ei dynnu o'r dŵr, ond gall hyn gymryd cyhyd â 3-4 wythnos o dan amodau llaith. Yn ddelfrydol, dylid storio cychod / offer plymio mewn amodau sych lle gall y cregyn gleision sychu.
- Os ydych chi'n prynu cwch neu offer plymio yn ail-law, a yw wedi'i lanhau.
- Os yw'n bosibl, defnyddiwch uned glanhau stêm pwysedd uchel, bydd hyn yn tynnu'r rhan fwyaf o'r cregyn gleision ac yn lladd y gweddill. Mae angen i'r tymheredd fod yn uwch na 40C Mae cyfleusterau glanhau stêm ar gael yn y

rhan fwyaf o orsafoedd llenwi am ffi fechan. **Ni ddylid caniatáu i'r deunydd a dynnir fynd i gorff dŵr o unrhyw fath.**

Bydd y camau hyn yn atal lledaeniad y rhan fwyaf o rywogaethau goresgynnol dyfrol.

Mae'n anghyfreithlon caniatáu i unrhyw anifail nad yw'n preswyllo fel arfer yng Ngwledydd Prydain, neu sydd wedi'i restru yn Atodlen 9 i Ddeddf Bywyd Gwyllt a Deddf Cefn Gwlad 1981, ddianc i'r gwyllt, neu ei ryddhau i'r gwyllt heb drwydded. Mae hefyd yn anghyfreithlon plannu neu beri fel arall i dyfu yn y gwyllt unrhyw blanhigyn a restrir yn Atodlen 9 y Ddeddf. Mae troseddau'n cario cosbau o hyd at £5,000 o ddirwy a / neu 2 flynedd o garchar.

Zebra Mussel

Species Description

Scientific name: *Dreissena polymorpha*

AKA: *Dreissensia polymorpha*, Misglen resog (Welsh)

Native to: South-east Russia

Habitat: Slow rivers, canals, docks, lakes, reservoirs and sometimes water pipes and cooling systems

Zebra mussel is a freshwater mussel species with a distinctive striped colouration and shape.

It inhabits a range of clean and well-oxygenated freshwaters but can tolerate weakly brackish waters. It attaches, usually in groups, by sticky threads known as byssus, to anything solid underwater such as masonry, stones, wooden posts, tree roots or shells. This attachment can block pipework, affect lock gates and other hard structures in the water. They can also significantly alter ecosystems by smothering native species and rapidly filtering out nutrients from the water. The growth of these colonies is similar to that of marine mussels.

Zebra mussel is similar in shape to marine mussels but smaller in size (usually about 30mm), has a distinctive "D" shape and is ornamented with blue or brown and yellow-white alternating zig-zag or wavy bands. Its shell is asymmetrical, strong, thick and keeled. Its shell does not have teeth on its hinge. It can grow up to 50 mm long though much smaller specimens are often found.

For details of legislation go to www.nonnativespecies.org/legislation.



Key ID Features



Identification throughout the year

Zebra mussels do not vary in their appearance throughout the year.

Field Signs

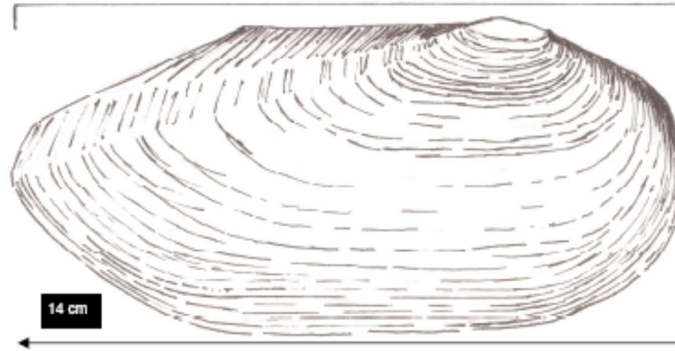
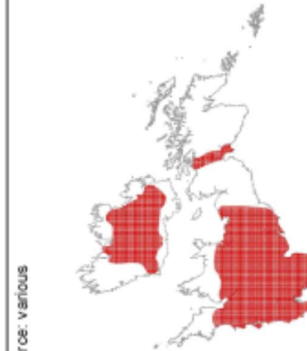
Zebra mussels do not leave any field signs except their dead shells which are identified in the same way as live shells. These shells may be covering hard objects. Dead shells can be found on the bed of water bodies or washed up on the margins, sometimes as single shells but occasionally, as in life, with two shells joined. Even when dead, the shells retain their stripy appearance. The zebra mussel has a short-lived, free-living larval stage but it cannot easily be detected in the water and so only adult mussels can be used for identification.

Similar Species

Compared to zebra mussel, other freshwater species of mussel are not found fixed to surfaces and do not grow in colonies but are free-living in the sediment. The smaller species are found amongst water plants. The larger mussel species, e.g. swan, painter's, duck and pearl mussels could only be confused with zebra mussels as juveniles but shells are much thinner and lack the zebra-like stripes. Orb cockles (*Sphaerium* species) and pea cockles (*Pisidium* species) are much smaller than zebra mussels and are unlikely to be confused.

Distribution

Zebra Mussels are found commonly across England, Ireland and at limited locations in Scotland and Wales.



Swan Mussel
Native
(*Anodonta cygnea*)



Painter Mussel
Native
(*Unio pictorum*)



Zebra Mussel
Non-native
(*Dreissena polymorpha*)
For comparison

Orb Cockle
Native
(*Sphaerium* sp.)



1.5 - 7 mm



Pea Cockle
Native
(*Pisidium* sp.)

References and further reading:

Ellis, AE (1978) "British Freshwater Bivalve Mollusca". Academic Press

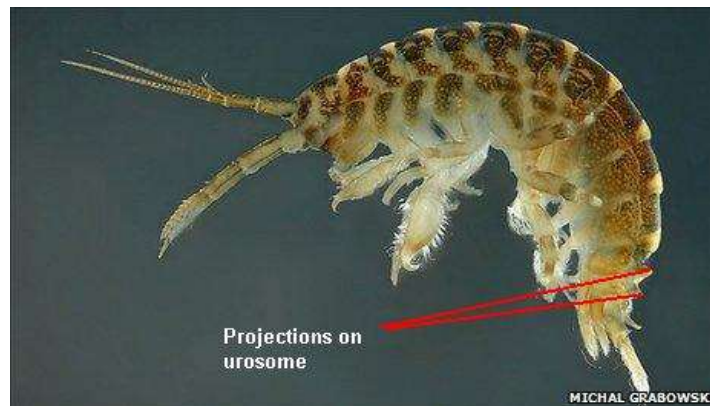
Kerney, M (1999) "Atlas of the Land and Freshwater Molluscs of Britain and Ireland". Harley Books

Photos from: Philip Ames, Olaf Booy, Andrew DeWolfe

Canllaw Adnabod Dikerogammarus villosus

Dikerogammarus villosus (Berdysen Rheibus – ESTRON):

- **RHOI GWYBOD AM UNRHYW OLYGFEYDD TYBIEDIG NEU A GADARNHAWYD O HYN AR UNWAITH DRWY'R RCC**
- Hyd at 30mm o hyd (mwy na perdysen croyw eraill y DG)
- Byw mewn dŵr croyw a lled hallt
- Fel arfer yn rhesog (gall fod yn anoddach i'w weld mewn unigolion tywyllach). Yn gyffredinol dywyllach na rhywogaethau brodorol (ond nid bob amser!)
- Nofio wysg ei ochr
- Mae ganddo bigau ar yr wrosôm (2 segment olaf y corff) – i'w gweld yn y lluniau – nodwedd unigryw ar gyfer *D. villosus*



Gammarus pulex (Berdysen brodorol yn y DG):

- I'w gymharu â'r Berdysen Rheibus (Killer shrimp)
- Hyd at 20mm o hyd
- I'w ganfod mewn dŵr croyw
- Gall fod yn streipiog neu'n unffurf ei liw – fel arfer yn fwy gwelw na *D. villosus* ond peidiwch â dibynnu ar hyn yn unig!
- Nofio wysg ei ochr
- Dim pigau ar yr wrosôm, dim ond gwrych.

