



# **Polisi Chwythu'r Chwiban**

**Adran Adnoddau Dynol y  
Gyfarwyddiaeth Adnoddau**

**Codi Llais, Adrodd am  
Gamymddwyn Dewis Amgen  
Diogelach i Dawelwch**

**Cynnwys**

Rheolaeth	3
Cyflwyniad	3
Cwmpas	5
Diogelu a chyfrinachedd	5
Beth ddylech chi ei adrodd	7
Honiadau dienw neu anwir	7
Sut i fynegi pryder	7
Canllawiau i reolwyr	9
Sut y byddwn ni'n yn ymateb	10
Mynd â'r Mater Ymhellach	11
Monitro	12
Nodiadau Clo	12
Atodiadau	13

## Rheolaeth

Swyddog Arweiniol Polisi: Pennaeth Adnoddau Dynol a Datblygu Sefydliadol  
Swyddog Cyfrifol: Swyddog Monitro  
Ymgynghori: Pwyllgor Llywodraethiant ac Archwilio'r Cyngor  
Dyddiad Gweithredu: 1 Rhagfyr 2021  
Trefniadau Adolygu: Bob blwyddyn

## Cyflwyniad

Yng Nghyngor Bro Morgannwg, rydym am sicrhau ein bod yn darparu gwasanaethau rhagorol i drigolion y Fro. Mae gan ein holl staff, parhaol a dros dro, Cynghorwyr, partneriaid, gweithwyr asiantaeth a chontractwyr rôl bwysig i'w chwarae wrth gyflawni'r nod hwn ac rydym yn disgwyl i bawb ymrwymo i'n safonau gwasanaeth uchel sy'n seiliedig ar egwyddorion gonestrwydd, bod yn agored ac atebolrwydd.

Rydym yn gwybod ein bod yn wynebu'r risg y gallai rhywbeth fynd o'i le neu y gall rhywun anwybyddu ein polisïau, ein gweithdrefnau neu'r gyfraith gan arwain at ganlyniadau difrifol iawn. Mae profiad yn dangos bod gan staff, neu eraill sy'n gweithio ar ran sefydliad, bryderon neu amheumon yn aml ac y gallent, drwy adrodd eu pryderon yn gynnar, helpu i unioni pethau neu nodi ac atal camymddwyn posibl.

Mae **Chwythwr Chwiban** yn derm a ddefnyddir yn gyffredinol ar gyfer person sy'n gweithio mewn sefydliad neu ar ei gyfer ac sy'n mynegi pryder gonest a rhesymol am dwyll, trosedd, perygl neu risg ddifrifol arall a allai fygwth cydweithwyr, defnyddwyr gwasanaeth, contractwyr, cwsmeriaid, aelodau'r cyhoedd neu lwyddiant ac enw da'r sefydliad.

Rydym am i chi deimlo ei bod yn ddiogel ac yn dderbyniol siarad am eich pryderon fel y gallwn ymchwilio a gweithredu cyn gynted â phosibl. Rydym yn deall y gallech fod yn poeni am siarad am nifer o resymau:

- ofn dial neu erledigaeth (e.e. colli swydd)
- gormod i'w golli (enw da, difrod i yrfa ac ati)
- teimladau o anffyddlondeb
- poeni am bwy all fod yn gysylltiedig
- nid oes gennych unrhyw dystiolaeth, dim ond amheumon
- ofn sgil-effeithiau os nad oes dystiolaeth neu os profir eich bod yn anghywir

Rydym yn croesawu pob pryder gwirioneddol a byddwn yn trin eich materion o ddifri - mae'r polisi hwn yn esbonio sut i fynegi pryder, y mathau o weithgarwch y dylech eu hadrodd, yr amddiffyniad y gallwn ei gynnig, cyfrinachedd, ein hymateb a sut y gallwch fynd â materion ymhellach, os oes angen.

Rydym am eich sicrhau nad oes rheswm i aros yn dawel; efallai y bydd eich penderfyniad i siarad â ni yn anodd ond, os ydych yn credu bod yr hyn rydych yn ei ddweud yn wir, nid oes gennych unrhyw beth i'w ofni gan eich bod yn dilyn Cod Ymddygiad y Cyngor ac yn helpu i amddiffyn defnyddwyr ein gwasanaethau a thrigolion y Fro. Ni fyddwn yn goddef

unrhyw aflonyddu neu erledigaeth a byddwn yn cymryd camau i ddiogelu'r rhai ohonoch sy'n mynegi pryderon y credwch sydd er budd y cyhoedd.

Mae cyfraith y DU yn amddiffyn gweithwyr rhag diswyddiad, aflonyddu neu erledigaeth os bydd triniaeth o'r fath yn digwydd o ganlyniad i ddatgeliad chwythu'r chwiban yr ystyrir ei fod **er budd y cyhoedd**. Yn ogystal ag atebolrwydd y cyflogwr, gall yr unigolyn sy'n trin y gweithiwr fel hyn hefyd fod yn atebol yn bersonol.

Nid yw'r polisi hwn yn disodli ein polisiau a'n gweithdrefnau cyflogaeth presennol: cwyno, cod ymddygiad a disgyblu. Dylech ddefnyddio'r polisiau a'r gweithdrefnau hyn os oes gennych gŵyn bersonol neu os nad ydych yn hapus â'r ffordd rydych yn cael eich trin. Ni fwriedir i'n trefniadau chwythu'r chwiban roi cyfle pellach i chi ddilyn cwyn ar ôl i chi fynd drwy'r gweithdrefnau cyflogaeth perthnasol.

## POLISI CHWYTHU'R CHWIBAN CYNGOR BRO MORGANNWG

### Cwmpas

Gallwch ddefnyddio ein trefniadau Chwythu'r Chwiban os ydych yn un o'r canlynol: Cyngorydd, Gweithiwr Cyngor, gweithiwr mewn Ysgol Awdurdod Lleol, Llywodraethwr Ysgol (*os yw'r ysgol wedi mabwysiadu ein polisi*), contractwr neu bartner. Mae ein polisi hefyd yn berthnasol i staff asiantaeth, staff contractwyr a chyflenwyr sy'n darparu nwyddau neu wasanaethau i'r Cyngor, neu ar ei ran.

**Nid** yw ein trefniadau Chwythu'r Chwiban yn disodli'r canlynol:

- Adroddiadau Diogelu Plant a Phobl Ifanc
- Adroddiadau Diogelu Oedolion mewn Perygl
- Polisi Pryderon a Chwynion Corfforaethol
- Polisi Disgyblu
- Gweithdrefn Gwyno
- Cod Ymddygiad
- Polisi Atal Twyll a Llwgrwobrwyo

Dylech ystyried mynegi pryderon drwy ein trefniadau Chwythu'r Chwiban am y rhesymau canlynol yn unig:

- mae gennych resymau dilys pam na allwch ddefnyddio'r polisiâu a'r gweithdrefnau uchod
- mae gennych reswm i gredu bod y polisiâu a'r gweithdrefnau hyn yn methu neu nad ydynt yn cael eu defnyddio'n briodol
- mae yna agwedd budd y cyhoedd

### Diogelu a Chyfrinachedd

Mae'r gyfraith Chwythu'r Chwiban wedi'i chynnwys yn Neddf Datgelu Budd y Cyhoedd 1998 (PIDA - a ddiwygiwyd gan Ddeddf Menter a Diwygio Rheoleiddio 2013). Mae angen i gyrff cyhoeddus, fel y Cyngor hwn, weithredu polisi Chwythu'r Chwiban a sicrhau nad yw gweithwyr yn cael eu herlid na'u diswyddo am fynegi eu pryderon yn fewnol. Mae hyn hefyd yn berthnasol i'r rhai sydd, fel dewis olaf, yn teimlo'r angen i fynd â'u pryderon i gorff allanol, fel yr Ombwdsmon Llywodraeth Leol.

Efallai eich bod yn teimlo mai'r unig ffordd y gallwch fynegi eich pryderon yw os na fyddwn yn datgelu pwy ydych chi. Os bydd y chwythwr chwiban yn dewis peidio â datgelu pwy ydyw, byddwn yn parchu cyfrinachedd cyn belled ag y bo modd, ond mae adegau pan na allwn warantu hyn, er enghraifft, pan fo trosedd yn gysylltiedig neu os oes materion yn ymwneud ag amddiffyn plant neu ddiogelu oedolion.

Byddwn yn ceisio sicrhau nad yw trydydd partïon yn cael gwybod pwy yw'r chwythwr chwiban ac ni fydd gwybodaeth yn cael ei datgelu oni bai bod y gyfraith yn caniatáu hynny neu'n ein gorfodi i wneud hynny, er enghraifft er mwyn cydymffurfio â gorchymyn llys. Os yw'r wybodaeth a roddwch yn cynnwys gwybodaeth bersonol am berson arall, yna efallai y bydd gan y person hwnnw hawl i gael mynediad ati

dan ddarpariaethau mynediad at ddata Deddf Diogelu Data neu'r

Rheoliadau Cyffredinol ar Ddiogelu Data (GDPR). Os gallai rhyddhau'r wybodaeth honno ddatgelu gwybodaeth sy'n datgelu'r chwythwr chwiban, byddwn bob amser yn gofyn am eich caniatâd cyn rhyddhau'r wybodaeth.

Ni fyddwn yn goddef unrhyw aflonyddu nac erledigaeth (gan gynnwys rhoi pwysau anffurfiol) a byddwn yn cymryd camau priodol i'ch amddiffyn pan fyddwch yn mynegi pryder er budd y cyhoedd. Byddwn yn cymryd camau disgyblu neu gywirol os bydd unrhyw un yn ceisio erlid y chwythwr chwiban neu'n ceisio atal pryderon rhag cael eu lleisio.

Os byddwn yn bwrw ymlaen i ymchwiliad ffurfiol, efallai y byddwn yn gofyn i chi roi tystiolaeth ynghyd â gweithwyr a thystion eraill; dan rai amgylchiadau, rydym yn gallu gwneud hyn heb ddatgelu pwy yw'r chwythwr chwiban. Efallai y bydd angen datganiad gennyhych hefyd fel rhan o achos troseddol neu'r Tribiwnlys Cyflogaeth - mae hyn yn dibynnu ar natur y pryder.

Os bydd eich datgeliad chwythu'r chwiban yn arwain at ymchwiliad mewnol a'ch bod yn rhoi datganiad tyst dan y broses honno, gellir defnyddio'ch datganiad at ddibenion disgyblu. Mae hyn yn golygu y gellir rhoi eich datganiad i destun y data fel rhan o wrandawriad disgyblu. Gall gweithiwr sy'n destun y broses ddisgyblu ofyn am weld gwybodaeth bersonol a gedwir amdano ar unrhyw adeg dan ddarpariaethau mynediad at ddata gan destun y testun o dan y Ddeddf Diogelu Data – gallai hyn gynnwys gwybodaeth o fewn eich datganiad. Os yw'n bosibl rhoi mynediad at wybodaeth bersonol yn eich datganiad heb ddatgelu unrhyw wybodaeth amdano chi, byddwn yn gwneud hynny. Os nad yw hyn yn bosibl, byddwn bob amser yn gofyn am eich caniatâd cyn rhyddhau unrhyw wybodaeth.

Os nad oes angen eich datganiad at ddibenion disgyblu, bydd:

- yn cael ei gadw'n gyfrinachol ar ein ffeil achos (hyd nes caiff y ffeil achos ei dinistrio ar ôl 7 mlynedd)
- yn cael ei ryddhau dim ond gyda'ch caniatâd neu

Orchymyn Heddlu / Llys Nid yw'r Cyngor:

- yn disgwyl i chi roi eich caniatâd i ni - eich penderfyniad chi yn unig yw hynny - ond mae'n ofynnol yn ôl y gyfraith i ni ofyn i chi
- angen rheswm os byddwch yn dewis gwrthod y cais

Os byddwch yn cael eich hun yn destun datgeliad chwythu'r chwiban a gwneir penderfyniad i ymchwilio iddo, bydd y Cyngor yn dilyn y weithdrefn gyflogaeth briodol: cod ymddygiad, cwyno neu ddisgyblu. Mae hyn yn golygu y bydd gennyhych yr holl hawliau sydd wedi'u cynnwys yn y weithdrefn honno, megis, y cyfle i ymateb i'r honiad ac i roi sylwadau yn y cyfweliad ymchwilio.

## Beth ddylech chi ei adrodd

Rydym yn eich annog i ddefnyddio ein trefniadau chwythu'r chwiban ar gyfer materion fel:

- ymddygiad sy'n drosedd neu sy'n torri'r gyfraith
- torri ein Cod Ymddygiad gan staff neu Gynghorwyr
- cam-drin rhywiol, corfforol neu eiriol tuag at gleientiaid, gweithwyr, contractwyr neu'r cyhoedd
- gweithdrefnau peryglus sy'n peryglu iechyd a diogelwch ein cleientiaid, ein gweithwyr, ein contractwyr neu'r cyhoedd
- defnydd anawdurdodedig o arian cyhoeddus
- amheuaeth o dwyll neu lygredd
- difrod i'r amgylchedd (e.e. tir, adeiladau, priffyrdd, dŵr, aer, gwastraff, ynni, trafniadaeth, cynefin naturiol ac ati)
- ymddygiad anfoesegol neu amhriodol
- gwasanaethau sy'n disgyn yn ddifrifol is na safonau neu arferion cymeradwy
- methiant i ddilyn polisiau a gweithdrefnau'r Cyngor

## DS: Nid yw hon yn rhestr gynhwysfawr

### Honiadau dienw neu anwir

Nid ydym yn annog adrodd yn ddiennw gan ei fod yn anoddach ymchwilio i bryderon a chan fod y pryderon yn gyffredinol yn llai pwerus. Hoffem i chi roi eich enw i'r honiadau pryd bynnag y bo modd a'ch atgoffa o'r amddiffyniad y gallwn ei gynnig os ydym yn gwybod pwy ydych chi.

Bydd atgyfeiriadau chwythu'r chwiban dienw yn cael eu hystyried yn ôl disgrisiwn y swyddogion sy'n ymdrin â'ch pryder, mewn ymgynghoriad â'r gwasanaeth, lle bo hynny'n briodol. Bydd y disgrisiwn hwn yn seiliedig ar:

- ddifrifoldeb y materion a godwyd;
- hygredd y pryder
- y tebygolrwydd o gadarnhau'r honiad o ffynonellau tystiolaeth y gellir eu priodoli

Efallai na fydd ein hymchwiliadau yn cadarnhau eich honiad. Rydym yn cymryd pob pryder o ddifri a gallwn eich sicrhau na fydd unrhyw gamau yn cael eu cymryd yn eich erbyn os ydych wedi mynegi pryder gan gredu'n wirioneddol ei fod, neu y gallai fod, yn wir.

Os gwelwn eich bod wedi gwneud honiad ffug yn faleisus, byddwn yn cymryd camau ac ni fyddwch yn gymwys i gael eich amddiffyn dan PIDA.

### Sut i fynegi pryder

Rydym yn eich annog i fynegi eich pryder yn fewnol i ddechrau – mae hyn yn rhoi cyfle i'r Cyngor unioni'r cam a rhoi esboniad am yr ymddygiad neu'r gweithgaredd. Rydym hefyd yn cynghori staff i adrodd unrhyw honiad wrth eu rheolwr llinell. Rydym yn deall y bydd eich camau cyntaf yn dibynnu ar ddifrifoldeb a sensitifrwydd y materion a phwy rydych yn credu sydd ynghlwm â nhw.



Rydym yn cyngori eich bod yn ei gwneud yn glir eich bod yn mynegi eich pryderon dan drefniadau Chwythu'r Chwiban y Cyngor – bydd hyn yn helpu rheolwyr i ymateb yn unol â'r polisi hwn. (Gweler y Siart Llif – Proses Chwythu'r Chwiban gan ddefnyddio'r llinell neu e-bost Codi Llais pwrpasol) sydd yn **Atodiad 3 ac Atodiad 4**.

Os nad ydych yn siŵr am yr hyn y dylech ei wneud, gallwch gysylltu â'r:

- Pennaeth Adnoddau Dynol a Datblygu Sefydliadol: 01446 709357
- Swyddog Monitro: 01446 709402
- Prif Weithredwr: 01446 709202
- Pennaeth Cyllid / Swyddog Adran 151: 01446 709254
- Pennaeth Gwasanaeth Archwilio Mewnol Rhanbarthol:

01446 709572 Maent i gyd ar gael yn y cyfeiriad canlynol:

Cyngor Bro Morgannwg,  
Swyddfeydd Dinesig  
Heol Holltwn, Y  
Barri  
CF63 4RU

Cadeirydd y Llywodraethwyr (os ydych yn gweithio i ysgol)

Efallai yr hoffech godi'r mater yn bersonol, a gallwch wneud hyn drwy ddefnyddio un o'r rhifau cyswllt uchod neu fel arall gallwch gysylltu â rhif Codi Llais cyfrinachol y Cyngor isod neu fynd i'r wefan Codi Llais (Speak Out) bwrpasol a llenwi ffurflen ar-lein.

☎ 01446 731115

### [Codi Llais - Adrodd am Bryder](#)

Gallwch hefyd adrodd am y pryder i berson penodedig yn hytrach na'r Cyngor, er y byddem yn annog pob person i adrodd drwy'r Cyngor yn gyntaf. Yn **Atodiad 1** y polisi hwn mae dolen i restr o sefydliadau allanol yn unol â GOV.UK a allai eich helpu i nodi'r 'person penodedig' priodol, yn dibynnu ar natur y sefydliad a'r pryderon a fynegwyd, ei gyfrifoldebau a sut i gysylltu ag ef os oes angen i chi wneud datgeliad allanol.

Bydd y Swyddog Ymchwilio, sy'n adrodd i Bennaeth y Gwasanaeth Archwilio Mewnol Rhanbarthol, yn monitro'r llinell adrodd bwrpasol hon. Os byddwch yn ffonio'r rhif hwn y tu allan i oriau swyddfa gallwch adael neges ar y peiriant ateb, sydd wedi'i leoli mewn ardal ddiogel.

Mae'n well cyflwyno pryderon yn ysgrifenedig – mae angen cefndir a hanes eich pryder arnom, ynghyd ag enwau, copiâu o unrhyw ddogfennau, dyddiadau, a lleoedd (lle bo hynny'n bosibl). Hoffem i chi egluro pam eich bod yn poeni am y sefyllfa - nid ydym yn disgwyl i chi brofi gwirionedd honiad, ond bydd angen i chi ddangos bod digon o sail i'ch pryder.

Gallwch ysgrifennu'n uniongyrchol at un o'r swyddogion a enwir uchod neu gallwch ddefnyddio'r cyfeiriad e-bost pwrpasol cyfrinachol (sy'n cael ei fonitro

gan y Swyddog Ymchwilio).

Cyfeiriad e-bost: [speakout@valeofglamorgan.gov.uk](mailto:speakout@valeofglamorgan.gov.uk)

Mae gan staff yr opsiwn i ofyn am gyngor annibynnol gan gynrychiolydd eu hundeb llafur neu eu cymdeithas broffesiynol neu gallant wahodd cydweithiwr gwaith i fynegi pryder ar eu rhan.

Gellir gofyn am gyngor annibynnol am ddim pellach gan Protect [*Public Concern at Work (PCAW) gynt*], yr elusen chwythu'r chwiban, trwy eu cyfeiriad e-bost: [protect-advice.org.uk](mailto:protect-advice.org.uk) neu ar eu llinell gyngor chwythu'r chwiban: 020 3117 2520.

**Cofiwch** - gorau po gyntaf y mynegwch y pryder, yr hawsaf y bydd i gymryd camau.

## Canllawiau i Reolwyr

Rhaid i weithiwr beidio â bod ofn mynegi pryderon sydd ganddo yn ymwneud ag arfer gwael o fewn y Cyngor ac ni ddylai ddiweddef unrhyw anfantais o ganlyniad i leisio amheuaeth resymol.

Disgwylir i Uwch Reolwyr fynd i'r afael â phryderon o'r fath ar unwaith ac yn drylwyr. Bydd gweithdrefnau clir yn cael eu mabwysiadu yn sgil unrhyw bryderon. Ar ôl i gŵyn neu bryder ddod i law ynghylch arfer gwael, dylid cymryd y camau canlynol:

- dylid ymdrin â'r mater yn brydlon.
- dylid dweud wrth y gweithiwr, os yw'n briodol, y bydd ei bryderon ac unrhyw adroddiadau dilynol yn cael eu trin yn gwbl gyfrinachol.
- dylid trin pryderon staff yn ddifrifol ac yn sensitif.
- dylai'r gweithiwr gael ei gwestiynu'n ddigonol fel y gallwch fod yn sicr bod rheswm dilys dros y pryder.
- dylai rheolwyr wneud nodyn o'r holl fanylion perthnasol, gan gael cymaint o wybodaeth â phosibl, ac os yw'r unigolyn wedi gwneud ei nodiadau ei hun, lle bo hynny'n bosibl, dylent gael copi o'r rhain neu ddweud wrth yr achwynydd i'w cadw er mwyn cyfeirio atynt yn y dyfodol.
- sicrhau bod yr holl dystiolaeth yn glir ac yn rhesymegol, wedi'i chefnogi'n ddigonol ac yn ddiogel. Ni ddylid ymyrryd â'r dystiolaeth.
- rhoi gwybod i'r gweithiwr y byddwch yn ceisio mwy o wybodaeth ganddo os oes angen.
- gwerthuso'r honiad yn wrthrychol i gadarnhau a yw'n ymddangos bod unrhyw amheuan yn ymddangos yn gyfiawn.
- asesu'r mater yn ddi-duedd ac ystyried y ffeithiau fel y maent, yn seiliedig ar y wybodaeth sydd ar gael.
- ystyried y gall rhai pryderon gael eu datrys drwy gytuno ar gamau gweithredu heb yr angen am ymchwiliad pellach.
- Os nad ydych yn siŵr o hyd, dylech godi'r mater gyda'ch rheolwr llinell i nodi'r camau nesaf.
- cymryd pob cam angenrheidiol ar unwaith er mwyn sicrhau nad oes unrhyw un mewn perygl o niwed nac anaf
- cadarnhau'r camau nesaf i'w cymryd gyda'ch Uwch Reolwr os yw'r mater y tu allan i'ch cylch gwaith/cyfrifoldeb uniongyrchol.

- cymryd pob cam angenrheidiol i amddiffyn y 'chwythwr chwiban' ac unrhyw dystion i'r pryderon a fynegwyd, a sicrhau nad ymyrrir ag unrhyw dystiolaeth sydd ar gael neu a gynhrychir.
- cymryd pob cam rhesymol i atal cydweithwyr a/neu asiant y Cyngor, gan weithredu ar awdurdod y Cyngor, rhag niweidio'r 'chwythwr chwiban'. Mae'n bwysig cofnodi manylion y camau a gymerwyd. Mae angen i chi gofio y gall gweithwyr sy'n erlid chwythwyr chwiban fod yn atebol yn bersonol am eu hymddygiad eu hunain ac y gallai'r Cyngor fod yn atebol os nad yw wedi cymryd pob cam rhesymol i atal y weithred o erledigaeth.
- sicrhau na chaiff pwy yw'r gweithiwr ei datgelu oni bai bod angen datgelu hynny er hyrwyddo cyfiawnder naturiol neu ragnodedig.
- dylai rheolwyr adrodd y mater hwn yn gyfrinachol i'r Prif Swyddog/Rheolwr Gwasanaeth perthnasol.
- Bydd y Swyddog/Rheolwr Gwasanaeth sy'n derbyn yr honiad chwythu'r chwiban yn hysbysu Rheolwr Gweithredol Cysylltiadau Cwsmeriaid (RhGCC/OMCR) ar unwaith i gynnwys y datgeliad ar gofrestr ganolog.

### Sut y byddwn yn ymateb

Bydd ein hymateb yn dibynnu ar natur y pryder a fynegwyd a gall fod yn un o'r canlynol:

- cyngor yn unig
- penderfyniad i'r pryder gael ei ddatrys drwy gytuno ar gamau gweithredu heb yr angen am ymchwiliad
- penderfyniad i ymchwilio yn fewnol (gan reolwyr, Swyddog Archwilio, neu ymchwilywyr annibynnol eraill)
- penderfyniad i atgyfeirio at y tîm diogelu perthnasol (amddiffyn plant neu oedolion agored i niwed)
- penderfyniad i atgyfeirio at yr heddlu os yw'n fater troseddol
- penderfyniad i atgyfeirio at yr archwilydd allanol
- penderfyniad i gynnal ymchwiliad annibynnol

Bydd y swyddog sy'n derbyn yr honiad chwythu'r chwiban yn hysbysu Rheolwr Gweithredol Cysylltiadau Cwsmeriaid ar unwaith i gynnwys y datgeliad ar gofrestr ganolog.

Efallai y byddwn yn cynnal ymholiadau cychwynnol er mwyn diogelu unigolion neu weithwyr a'r rhai sy'n cael eu cyhuddo o gamymddwyn. Byddwn yn defnyddio canlyniadau'r ymholiadau hyn i benderfynu a oes angen ymchwiliad ac, os felly, pa ffurf ddylai fod iddo. Os bydd angen camau brys, caiff y rhain eu cymryd cyn cynnal unrhyw ymchwiliad.

Bydd pryderon am dwyll, llwgrwobrwyo neu lygredd yn cael eu dilyn gan y Swyddog Ymchwilio yn y Gwasanaeth Archwilio Rhanbarthol. Os oes pryderon difrifol eraill o natur a allai fod yn droseddol, bydd y gŵyn yn cael ei hatgyfeirio at Swyddog Monitro'r Cyngor. Bydd yn penderfynu a ddylai'r Cyngor atgyfeirio'r pryder at yr Heddlu'n uniongyrchol neu a ddylid cynghori'r achwynydd i wneud atgyfeiriad o'r fath.

Os bydd y Swyddog Monitro yn penderfynu y dylai'r Cyngor atgyfeirio'r mater at yr Heddlu, bydd yr Heddlu yn gofyn am gyngor i weld a oes modd cynnal ymchwiliad mewnol ar yr un pryd, ac a yw'n cydsynio i destun y gŵyn gael ei hysbysu o'r honiadau ai peidio.

Byddwn yn cydnabod eich datgeliad chwythu'r chwiban o fewn 5 diwrnod gwaith. O fewn y 10 diwrnod gwaith nesaf byddwn yn ysgrifennu ac yn egluro sut rydym yn bwriadu ymdrin â'r mater. Bydd y chwythwr chwiban yn:

- cael amcangyfrif o ba mor hir y cymer hi i roi ymateb terfynol
- cael gwybod a yw ymholiadau cychwynnol wedi'u gwneud
- cael gwybod a oes angen ymchwiliad pellach, ac os na, pam ddim (lle bo hynny'n briodol)
- cael manylion mecanweithiau cymorth
- cael gwybod am y swyddog sy'n ymchwilio (lle bo hynny'n briodol)
- cael gwybod sut y byddwn yn rhoi gwybod iddo am gynnydd

Bydd swm y cyswllt rhyngoch chi a'r Swyddog sy'n ystyried eich datgeliad chwythu'r chwiban yn dibynnu ar natur y pryderon a fynegwyd. Er enghraifft, os oes angen ymchwiliad pellach, efallai y bydd angen i'r ymchwilydd ofyn am wybodaeth ychwanegol gennyh.

Os oes angen cyfarfod, gellir cynnal hwn oddi ar y safle os yw'n well gennyh. Os ydych yn weithiwr, bydd gennyh hawl i gael cwmni - cynrychiolydd undeb neu gydweithiwr fydd hwn (ddim yn gysylltiedig â'r maes lle mae'r pryder yn bodoli).

Byddwn yn helpu gydag unrhyw anawsterau y gallech eu profi o ganlyniad i fynegi pryder – er enghraifft, byddwn yn rhoi cyngor os bydd gofyn i chi roi tystiolaeth ar gyfer achos troseddol neu ddisgyblu. Weithiau, mae chwythwyr chwiban yn profi gwrthgyhuddiadau yn eu herbyn. Mae dyletswydd ar y Cyngor i ymchwilio i unrhyw bryderon y mae'n eu derbyn a bydd hynny'n berthnasol o dan yr amgylchiadau hyn. Fodd bynnag, ni fydd hyn yn amharu ar yr egwyddorion, fel y nodir yn y polisi hwn, sy'n llywodraethu sut bydd y Cyngor yn ymateb i chwythwyr chwiban. **Yr amcan pwysicaf oll fydd sefydlu'r gwir.**

Bydd cofnodion yn cael eu cadw o'r holl waith a wnaed a chymrwyd i fynd i'r afael â'r pryderon a fynegwyd gan chwythwr chwiban, gan gynnwys ffeil achos yr ymchwilydd, lle bo hynny'n berthnasol. Bydd yr holl ffeiliau'n cael eu cadw'n ddiogel ac yn gyfrinachol, yn unol â pholisi cadw cofnodion y Cyngor.

Ar ddiwedd ein ymchwiliadau, byddwn yn rhoi adborth i'r chwythwr chwiban (os yw'n hysbys) ar y camau a gymerwyd a manylion cyfyngedig ar ganlyniad yr ymchwiliadau.

Bydd yr adborth yn ddarostyngedig i gyfyngiadau cyfreithiol, ond rydym yn cydnabod pwysigrwydd rhoi sicrwydd i chi yr ymdriniwyd â'r mater yn iawn.

## **Mynd â'r mater ymhellach**

Os oes gennyh bryderon gwirioneddol am sut rydym wedi ymdrin â'ch datgeliad chwythu'r chwiban, gallwch godi hyn gyda'r Swyddog/Swyddogion Ymchwilio a/neu'r Swyddog Monitro.

## Monitro

Bydd y Swyddog Monitro yn rhoi adroddiad blynyddol i Bwyllgor Archwilio'r Cyngor sydd â chyfrifoldebau dros oruchwylio effeithiolrwydd trefniadau llywodraethiant y Cyngor.

Bydd yr holl adroddiadau yn ddiennw gan nodi dim ond y themâu cyffredin a nifer y datgeliadau bob blwyddyn a byddant yn tynnu sylw at y camau a gymerwyd i wella systemau a pholisïau.

Bydd Grŵp Llywodraethiant y Cyngor yn monitro effeithiolrwydd y polisi hwn.

## Nodiadau i Gloi

Fel y nodwyd yn 'Sut i Fynegi Pryder' gallwch hefyd adrodd am bryder i berson penodedig yn hytrach na'r Cyngor. Yn **Atodiad 1** y polisi hwn mae doler i restr o sefydliadau allanol yn unol â GOV.UK a allai eich helpu i nodi'r 'person penodedig' priodol, yn dibynnu ar natur y sefydliad a'r pryderon a fynegwyd, ei gyfrifoldebau a sut i gysylltu ag ef os oes angen i chi wneud datgeliad allanol.

Dylech fod yn ymwybodol y bydd Archwilydd Cyffredinol Cymru neu ei archwilwyr penodedig yn ymdrin â materion gwasanaethau cyhoeddus yng Nghymru gan gynnwys gwerth am arian, twyll a llygredd sy'n darparu gwasanaethau cyhoeddus. Mae **Atodiad 2** yn gopi o daflen Chwythu'r Chwiban Swyddfa Archwilio Cymru.

Gellir mynegi unrhyw bryderon ynghylch 'ymddygiad priodol busnes cyhoeddus, gwerth am arian, twyll a llygredd yn ymwneud â darparu gwasanaethau cyhoeddus' i Archwilydd Cyffredinol Cymru ar y rhif ffôn 02920 320522 sydd wedi'i neilltuo at y diben hwn, drwy e-bostio [chwythu.chwiban@archwilio.cymru](mailto:chwythu.chwiban@archwilio.cymru) neu drwy ysgrifennu at y:

*Swyddog PIDA  
Archwilydd Cyffredinol Cymru  
24 Heol y Gadeirlan  
Caerdydd  
CF11 9LJ*

Fodd bynnag, nid oes gan Archwilydd Cyffredinol Cymru na'i archwilwyr penodedig y pŵer i benderfynu a yw datgeliad yn cael ei ddiogelu, neu i ymwneud â materion cysylltiadau cyflogaeth ac ni allant roi cyngor cyfreithiol. Nid oes gan Archwilydd Cyffredinol Cymru na'i archwilwyr penodedig unrhyw bŵer i ddisgyblu unrhyw unigolion, nac i gyflwyno erlyniadau troseddol ar ôl cwblhau unrhyw ymchwiliadau.

Dim ond y Cyngor/ysgol neu sefydliadau proffesiynol perthnasol a all gymryd camau disgyblu. Mae honiadau o ymddygiad troseddol yn cael eu hatgyfeirio at yr heddlu er mwyn ymchwilio iddynt, os yw'r heddlu o'r farn bod hynny'n briodol, gan arwain i unrhyw erlyniadau o'r fath gael eu penderfynu gan y Llysoedd.

Os nad yw'n bosibl gwneud eich datgeliad yn fewnol, dylech ystyried a yw'n briodol adrodd eich pryderon i eraill gan gynnwys eich AS, eich Aelod Senedd neu'r

Ombwdsman Llywodraeth Leol. Dylai'r cam hwn gael ei gymryd dim ond ar ôl cymryd pob cyfle i fynegi'r materion yn fewnol.

## **Atodiadau**

### Atodiad 1

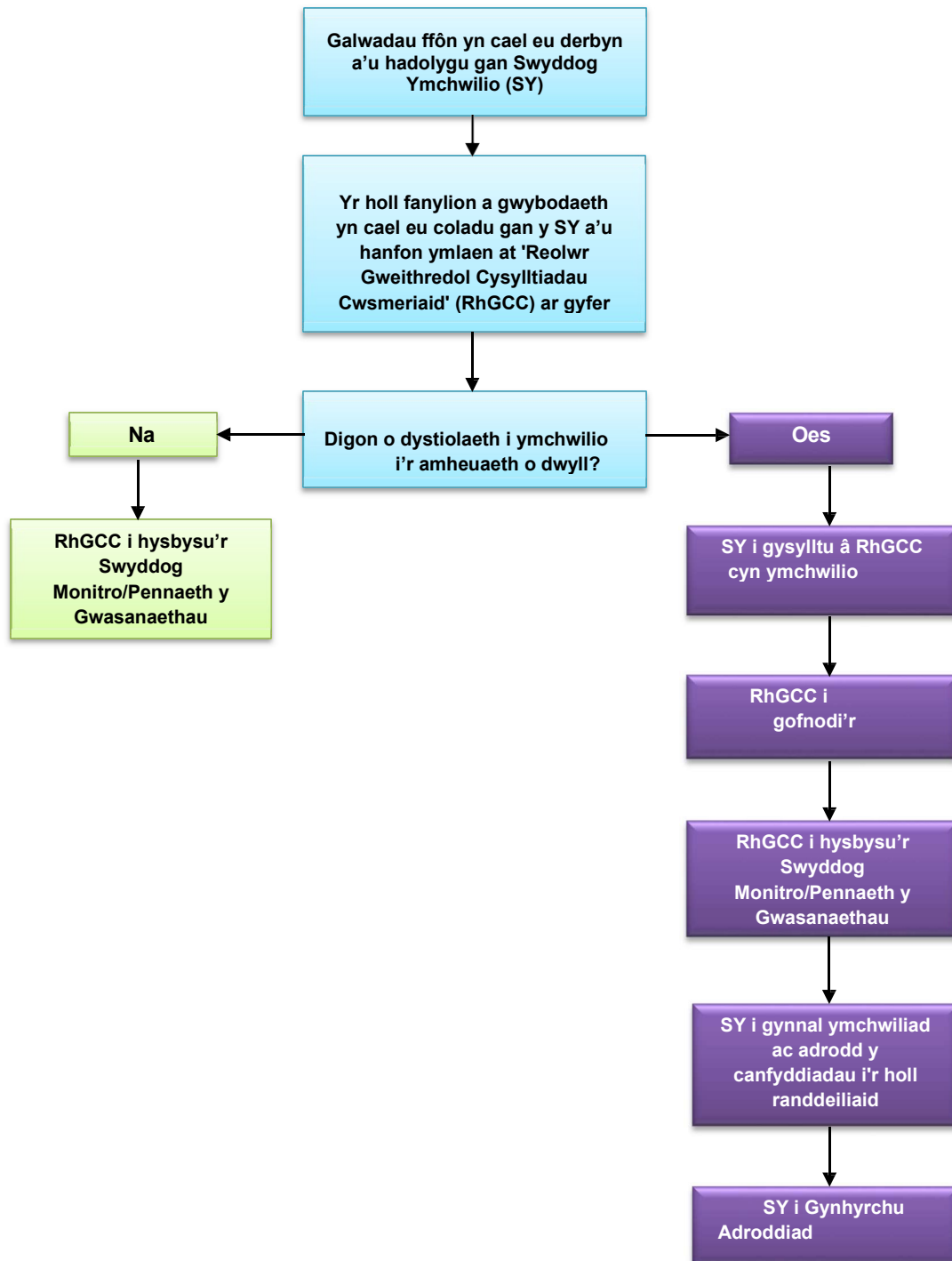
<https://www.gov.uk/government/publications/blowing-the-whistle-list-of-prescribed-people-and-bodies--2/whistleblowing-list-of-prescribed-people-and-bodies>

### Atodiad 2

Taflen chwythu'r chwiban – Archwilydd Cyffredinol Cymru - Ydych chi'n pryderu am gamweddau neu gamymarfer yn y gweithle?

<https://www.audit.wales/sites/default/files/2020-12/whistleblowing-leaflet- Saesneg-2016.pdf>  
<https://www.audit.wales/sites/default/files/2020-12/whistleblowing-leaflet- Saesneg-2016.pdf>

Llinell ffôn 'chwythu'r chwiban' bwrpasol





Cyfeiriad e-bost 'chwythu'r chwiban' pwrpasol

