

Y GYFARWYDDIAETH DYSGU A SGILIAU DOGFEN YMGYNGHORI

AR Y CYNNIG I:

- NEWID YSTOD OEDRAN YSGOL GYNRADD YR EGLWYS YNG NGHYMRU SAIN NICOLAS O 4-11 OED I 3-11 OED A SEFYDLU DOSBARTH MEITHRIN A HWNNW'N CYNNWYS 24 O LEOEDD RHAN-AMSER O FIS MEDI 2023



Gellir trefnu bod y ddogfen hon ar gael mewn Braille. Gellir trefnu hefyd i wybodaeth fod ar gael mewn ieithoedd cymunedol eraill os oes angen. Cysylltwch â ni ar 01446 709828 i drefnu hyn.

TABL Y CYNNWYS

_Toc94264215

Geirfa	1
1. Cyflwyniad	3
2. Cefndir y cynnig	4
3. Y Cynnig	6
3.1. Map y dalgylch	6
3.2. Pam ydym yn cynnig gwneud y newidiadau?	7
Datblygiadau tai	7
Cyflwr adeiladau presennol	10
Darpariaeth feithrin	12
4. Goblygiadau'r Cynnig	13
4.1. Gwybodaeth am yr Ysgol	13
4.2. Yr effaith fwriadedig ar ddeilliannau addysg	17
4.3. Effaith y cynnig ar y gymraeg	21
4.4. Sut fyddai'r cynnig yn effeithio ar y ddarpariaeth ar gyfer Anghenion Dysgu Ychwanegol (ADY)?	21
4.5. Effaith y cynnig ar ysgolion a chymeriad crefyddol dynodedig	22
4.6. Sut fyddai'r cynnig yn effeithio ar ysgolion eraill?	22
4.7. Adolygu dalgylchoedd a threfniadau ysgolion sy'n bwydo ei gilydd	22
4.8. Tir ac adeiladau	24
4.9. Cyllid	24
4.10. Adnoddau dynol	25
4.11. Trafnidiaeth	26
5. Ystyriaethau Eraill	27
5.1. Beth yw manteision y cynigion hyn?	27
5.2. Beth yw anfanteision posibl y cynigion hyn?	27
5.3. Cynllun pontio os caiff y cynigion eu cymeradwyo	27
5.4. Risgiau sy'n gysylltiedig â'r cynigion	28
5.5. Asesiad o'r effaith ar gydraddoldeb	28
5.6. Ystyried yr effaith ar y gymuned	28
6. Opsiynau Eraill a gafodd eu hystyried	30
6.1. Agor ysgol newydd sbon â 210 o leoedd i ateb y galw ychwanegol am leoedd mewn ysgolion o ganlyniad i ddatblygiadau yn Sain Nicolas a Thresimwn	30
6.2. Adnewyddu adeilad presennol yr ysgol a darparu caban symudol i sefydlu darpariaeth feithrin.	31
6.3. Cau Ysgol Gynradd yr Eglwys yng Nghymru Sain Nicolas ac ehangu dalgylch Llanbedr-y-fro	32
6.4. Cynnal y sefyllfa bresennol	32
7. Amlinelliad o'r broses ymgynghori statudol	34

8. Cwestiynau cyffredin	37
9. Ymgysylltu yn ystod yr ymgynghoriad	39
9.1. Cynnwys rhanddeiliaid yr ysgol yn yr ymgynghoriad	39
9.2. Gwneud sylwadau ynglŷn â'r ymgynghoriad	41
10. Ffurflen Ymateb i'r Ymgynghoriad	43
11. Tudalennau Nodiadau	45
12. Ffurflen Monitro Cydraddoldeb Bro Morgannwg	46

RHESTR O'R TABLAU

Tabl 1: Nifer ar y gofrestr yn 2022	8
Tabl 2: Nifer ar y Gofrestr yn ôl Grŵp Blwyddyn	8
Tabl 3: Derbyniadau i'r Dosbarth Derbyn yn y Dalgylch.....	9
Tabl 4: Disgyblion yn Nalgylch Sain Nicolas sy'n Mynychu Ysgolion Eraill	9
Tabl 5: Gwybodaeth am ysgolion eraill (Ionawr 2022)	10
Tabl 6: Arolwg o gyflwr adeiladau yn 2018	11
Tabl 7: Cofnod o'r Ôl-groniad o Waith Cynnal a Chadw	11
Tabl 8: Darpariaeth Feithrin Ragamcanol	12
Tabl 9: Nifer diweddar a rhagamcanol ar y gofrestr	13
Tabl 10: Nifer Rhagamcanol ar y Gofrestr o fewn Ardal yr Awdurdod	14
Tabl 11: Meini prawf arolygu Estyn	15
Tabl 12: Meini Prawf Llywodraeth Cymru	16
Tabl 13: Categoriâu Safonau a Gwella - Ionawr 2015 – Ionawr 2019.....	17
Tabl 14: Amlinelliad o ADY ar gyfer plant o oedran ysgol gorfodol yn CYBLD Ionawr 2021	21
Tabl 15: 2018 Arolwg y Cyngor o Gyflwr Adeiladau'r Ysgol	24
Tabl 16: Amlinelliad o'r broses ymgynghori statudol.....	34
Tabl 17: Amserlen ar gyfer ymgynghori.....	36
Tabl 18: Rhestr o grwpiau i ymgynghori â hwy fel rhan o'r broses ymgynghori.....	39
Tabl 19: Cyfarfodydd ar gyfer Staff, Llywodraethwyr a Rhieni	40

GEIRFA

'Nifer Derbyn' - Rhaid i'r holl ysgolion a gynhelir dderbyn disgyblion hyd at o leiaf eu nifer derbyn cyhoeddedig. Y nifer derbyn yw nifer y lleoedd disgyblion sydd ar gael ym mhob grŵp blwyddyn.

'ADY' - Anghenion Dysgu Ychwanegol.

'CACDC' (Cydwasaeth Addysg Consortiwm Canol De Cymru) – Y Gwasanaeth Gwella Ysgolion rhanbarthol ar gyfer pum awdurdod lleol Pen-y-bont ar Ogwr, Caerdydd, Merthyr Tudful, Rhondda Cynon Taf a Bro Morgannwg.

'Y Ddeddf Cydraddoldeb' - Mae'r Ddeddf yn cwmpasu pob agwedd ar fywyd ysgol sy'n ymwneud â'r ffordd y mae ysgol yn trin disgyblion a darpar ddisgyblion, rhieni a gofalwyr, cyflogaion ac aelodau o'r gymuned. Rhaid i bopeth y mae ysgol yn ei wneud fod yn deg, peidio â gwahaniaethu a pheidio â rhoi unigolion na grwpiau o bobl dan anfantais. Yn arbennig, rhaid i ysgol beidio â gwahaniaethu yn erbyn disgybl na darpar ddisgybl, nac aflonyddu arnynt na'u fictimeiddio mewn perthynas â; derbyniadau, y ffordd y mae'n darparu addysg ar gyfer disgyblion, sut y mae'n rhoi mynediad i ddisgyblion at unrhyw fudd, cyfleuster neu wasanaeth, a gwahardd disgybl na pheri unrhyw anfantais arall iddynt.

'Asesiad o'r Effaith ar Gydraddoldeb' - Proses yw Asesiad o'r Effaith ar Gydraddoldeb sydd wedi'i bwriadu i sicrhau nad yw polisi, prosiect neu gynllun yn gwahaniaethu yn erbyn unrhyw grwpiau gwarchoddedig.

'PYADD' – Prydau Ysgol Am Ddim.

'ALI' – Awdurdod Lleol sy'n golygu Cyngor Bro Morgannwg.

'Nifer ar y Gofrestr' - Nifer y disgyblion sy'n mynychu ysgol.

'CYBLD' (Cyfrifiad Ysgolion Blynnyddol ar Lefel Disgyblion) - Ym mis Ionawr bob blwyddyn, caiff gwybodaeth wedi'i dilysu ei chasglu gan ysgolion i'w chyflwyno i Lywodraeth Cymru. Mae hyn yn cynnwys nifer y disgyblion sydd wedi'u cofrestru ym mhob ysgol, eu grwpiau oedran, cyfeiriadau cartref, ethnigrwydd a data ynghylch y Gymraeg, cymhwystra i gael prydau ysgol am ddim, anghenion addysgol arbennig ac iaith gyntaf.

'GY' (Gweithredu gan yr Ysgol) - Pan fo athro/athrawes dosbarth neu bwnc yn nodi bod gan ddisgybl ADY yna mae'n darparu ymyriadau sy'n ychwanegol at y rhai a ddarperir fel rhan o gwricwlwm arferol yr ysgol neu'n wahanol iddynt.

'GY+' (Gweithredu gan yr Ysgol +) - Pan fo athro/athrawes dosbarth neu bwnc a'r Cydlynnydd ADY yn cael cyngor neu gymorth gan arbenigwyr allanol, fel bod ymyriadau amgen sy'n ychwanegol at y rhai a ddarperir ar gyfer y disgybl trwy Gweithredu gan yr Ysgol neu sy'n wahanol iddynt yn gallu cael eu rhoi yn eu lle.

'Adran 106' - Caiff y cyfraniad Adran 106 ei geisio gan unrhyw un sydd â buddiant mewn adeiladu datblygiad tai, tuag at gostau darparu seilwaith cymunedol a chymdeithasol, darpariaeth addysgol, manau agored / offer chwarae, cludiant neu ofal iechyd ar gyfer y rhai a fydd yn byw yn y cartrefi newydd.

'CAA' - Canolfan Adnoddau Arbenigol ar gyfer plant ag anghenion addysgol arbennig.

'Disgybl â Datganiad' - Mae gan blentyn Ddatganiad o Angen Addysgol (AAA), a adwaenir fel arall fel Anghenion Dysgu Ychwanegol (ADY), os oes gan y plentyn anawsterau dysgu sy'n golygu ei bod yn ofynnol rhoi darpariaeth addysgol arbennig i'r plentyn. Mae anhawster dysgu'n golygu bod y plentyn yn profi anhawster sylweddol fwy wrth ddysgu na'r rhan fwyaf o blant o'r un oedran neu fod gan y plentyn anabledd sy'n golygu bod angen cyfleusterau addysgol gwahanol i'r rhai y mae'r ysgol yn eu darparu ar gyfer plant fel rheol.

'Hysbysiad Statudol' – Mae hysbysiad statudol yn golygu mynd ati'n ffurfiol i gyhoeddi cynnig terfynol. Dim ond os bydd y Cabinet yn penderfynu bwrw ymlaen â'r cynnig ar ôl ystyried yr holl ymatebion o'r broses ymgynghori y bydd hyn yn digwydd. Mae hyn yn ofyniad cyfreithiol fel a nodir yn y Cod Trefniadaeth Ysgolion (2018).

1. CYFLWYNIAD

Mae'r ddogfen hon yn egluro cynnig y Corff Llywodraethu i newid ystod oedran Ysgol Gynradd yr Eglwys yng Nghymru Sain Nicolas o 4-11 i 3-11 gan gynnwys 24 o leoedd meithrin rhan-amser o fis Medi 2023.

Ystyrir y cynnig hwn dan adran 2.3 o'r Cod Trefniadaeth Ysgolion (2018). Mae'r adran hon yn cyfeirio at Newidiadau a Reoleiddir i ysgol, sy'n cynnwys newid ystod oedran ysgol o flwyddyn neu fwy.

Mae'r broses ymgynghori'n dilyn canllawiau Llywodraeth Cymru a nodir yn y Cod Trefniadaeth Ysgolion (2018). Gofynnir i ystod o unigolion a grwpiau am eu barn ynglŷn â'r cynigion hyn.

Cyn y gwneir unrhyw benderfyniadau, mae angen i'r Corff Llywodraethu sicrhau ei fod yn cynnig nifer o gyfleoedd i unigolion a grwpiau â buddiant leisio'u barn a'u safbwyntiau ynglŷn â'r cynigion, i alluogi'r Corff Llywodraethu i ystyried y safbwyntiau hyn fel rhan o'r broses benderfynu.

O dan y Cod Trefniadaeth Ysgolion (2018), mae'n hanfodol bod unrhyw adborth yn dod i law erbyn **15 Mawrth 2022** er mwyn cael ei ystyried fel rhan o'r ymgynghoriad hwn. Ni ellir ystyried unrhyw eitemau a ddaw i law ar ôl y dyddiad hwnnw. Mae'r ymgynghoriad hwn yn rhoi'r cyfle i chi ofyn cwestiynau a gwneud sylwadau a fydd yn cael eu hystyried pan fydd y Corff Llywodraethu'n penderfynu sut i symud ymlaen.

2. CEFNDIR Y CYNNIG

Ysgol wirfoddol a reolir cyfrwng Saesneg sy'n gwasanaethu plant 4 i 11 oed yn Sain Nicolas a Thresimwn yw Ysgol Gynradd yr Eglwys yng Nghymru Sain Nicolas. O ran derbyniadau, ceir 18 disgybl ym mhob grŵp blwyddyn gyda chyfanswm capasiti o 126 o ddisgyblion. Nid oes gan yr ysgol ddarpariaeth feithrin ar hyn o bryd.

Mae'r ysgol yn cynnwys dau adeilad sydd wedi'u lleoli ym mhentref Sain Nicolas ond ar safleoedd gwahanol. Mae'r hen ysgol bentref a adeiladwyd yn y 1850au wedi'i lleoli ar bwys eglwys y pentref a phrif adeilad to gwastad yr ysgol wedi'i lleoli oddi ar Lôn yr Ysgol oddeutu 60m i ffwrdd o adeilad arall yr ysgol. Mae safle prif adeilad yr ysgol yn cynnwys cae chwarae mawr gyda gardd dawel, llwybr dringo, gwelyau planhigion, llwyfan a seddi awyr agored, maes chwarae, a choetir sy'n cynnwys ardal gadwraeth a phwll.

Mae Rhaglen Ysgolion yr 21^{ain} Ganrif yn fuddsoddiad strategol hirdymor mewn adeiladau addysg ledled Cymru. Menter cydweithio unigryw rhwng Llywodraeth Cymru, Cymdeithas Llywodraeth Leol Cymru (CLILC), awdurdodau lleol, colegau ac esgobaethau ydyw. Cafodd holl brosiectau Cyngor Bro Morgannwg a gynhaliwyd fel rhan o Fand A Rhaglen Ysgolion yr 21ain Ganrif eu cwblhau ar amser ac o fewn y gyllideb. Mae disgwyl i'r Cyngor gael cyllid Band B Llywodraeth Cymru trwy Raglen Ysgolion yr 21^{ain} Ganrif i adeiladu'r ysgol newydd.

Mae Cynllun Datblygu Lleol (CDLI) Bro Morgannwg 2011-22026 yn darparu'r fframwaith polisi cynllunio ar gyfer Bro Morgannwg ac fe'i mabwysiadwyd gan y Cyngor ar 28 Mehefin 2017. Wedi'u cynnwys yn y CDLI mae datblygiadau i'r Dwyrain o Sain Nicolas sy'n cynnwys 117 o anheddau ac i'r Dwyrain o Dresimwn sy'n cynnwys 120 o anheddau. Mae'r rhain i gyd o fewn dalgylch Ysgol Gynradd yr Eglwys yng Nghymru Sain Nicolas.

Dylid nodi bod Ysgol Gynradd yr Eglwys yng Nghymru Sain Nicolas wedi bod yn destun ymgynghoriad statudol blaenorol i ehangu'r ysgol o 126 o leoedd i 210 o leoedd i ateb y galw yn y dyfodol am addysg yr Eglwys yng Nghymru a newid oedran lleiaf disgyblion yn yr ysgol o 4 i 3, i gynnwys ychwanegu dosbarth meithrin a hwnnw'n cynnwys 48 o leoedd rhan-amser o fis Medi 2021. Cynhaliwyd yr ymgynghoriad hwn gan y Corff Llywodraethu rhwng 8 Mawrth 2019 a 12 Awst 2019. Ar 23 Medi 2019, fe gymeradwyodd Cabinet Cyngor Bro Morgannwg y cynnig i ehangu Ysgol Gynradd yr Eglwys yng Nghymru Sain Nicolas o 126 o leoedd i 210 o leoedd a newid yr ystod oedran o 4-11 i 3-11 o fis Medi 2021. Fodd bynnag, yn dilyn dylunio'r ysgol newydd arfaethedig daeth yr Awdurdod Cynllunio Lleol i'r casgliad bod y dyluniad arfaethedig yn annigonol i liniaru'r effaith y byddai'r cynnydd yng nghapasiti'r ysgol yn ei chael ar y seilwaith priffyrdd lleol. O ganlyniad, ar 21 Ionawr 2021 fe benderfynodd Pwyllgor Cynllunio'r Cyngor na fyddai caniatâd cynllunio'n cael ei roi oherwydd yr effaith y byddai'r capasiti uwch yn ei chael ar y seilwaith priffyrdd lleol.

Yn dilyn y penderfyniad i wrthod caniatâd cynllunio, mae'r Cyngor wedi ailystyried cynigion i ailddatblygu Ysgol Gynradd yr Eglwys yng Nghymru Sain Nicolas. Fe nododd 3 opsiwn posibl i'w harchwilio, sef:

- Opsiwn 1: Adleoli – Fe gynhaliodd y Cyngor ymarfer desg cychwynol i adnabod safleoedd eraill posibl o fewn y dalgylch. Fodd bynnag, byddai unrhyw safle arall yn cynyddu cost cyflawni'r cynllun yn sylweddol.
- Opsiwn 2: Lleihau'r Capasiti – Gallai'r cynnig presennol gael ei ddiwygio i leihau capasiti arfaethedig adeilad newydd yr ysgol ond cynnal darpariaeth feithrin ychwanegol ar gyfer yr ysgol. Byddai hyn yn ymdrin â phryderon ynghylch yr effaith y byddai'r cynnig yn ei chael ar y seilwaith priffyrdd lleol.
- Opsiwn 3: Adnewyddu – Pan gyflwynwyd Rhaglen Amlinellol Strategol wreiddiol y Cyngor i Lywodraeth Cymru ym mis Gorffennaf 2017, cynllun adnewyddu ac ehangu oedd cynllun Ysgol Gynradd yr Eglwys yng Nghymru Sain Nicolas. Fodd bynnag, diwygiwyd hwn yn 2018 i fod yn gynllun ar gyfer adeilad newydd gan bod cyllid ychwanegol wedi'i ganfod a'i bod wedi dod yn amlwg na ellid mynd i'r afael â chyflwr ac addasrwydd yr adeiladau presennol trwy gynllun adnewyddu. Cydnabuwyd, er y byddai'n opsiwn cost isel, na fyddai adnewyddu ac ehangu'n cynnig y datrysiad gorau posibl gan y byddai mwy o risg na fyddai caniatâd cynllunio'n cael ei roi gan y byddai ychwanegu'r ddarpariaeth feithrin yn debygol o olygu bod angen gwella'r trefniadau parcio, gollwng a chasglu presennol. Daethpwyd i'r casgliad na fyddai hyn yn bosibl dan y cynllun adnewyddu oherwydd safle'r adeilad presennol.

Fe gytunodd y Cyngor i gymeradwyo Opsiwn 2 fel yr opsiwn a ffeirir ar 8 Mawrth 2021. Fe gymeradwyodd y Cyngor Opsiwn 2 gan y byddai'n golygu bod modd ychwanegu darpariaeth feithrin yn Ysgol Gynradd yr Eglwys yng Nghymru Sain Nicolas ac y byddai'n mynd i'r afael â chyflwr ac addasrwydd adeiladau presennol yr ysgol. Yn dilyn y gymeradwyaeth hon, mae'r Cyngor wedi diwygio'r cynllun gwreiddiol a chychwyn y broses gynllunio ar gyfer yr opsiwn a ffeirir i benderfynu a fyddai'r cynnig cynllunio diwygiedig yn cael ei ystyried yn briodol yn nhermau cynllunio.

Dylid nodi bod yr ymgynghoriad statudol a nodir yn y Ddogfen Ymgynghori hon yn broses ar wahân i geisio caniatâd cynllunio. Ni ellid ymgymryd ag ailddatblygiad arfaethedig yr ysgol i ychwanegu darpariaeth feithrin heb yn gyntaf gwblhau'r broses ymgynghori statudol. Fodd bynnag, i sicrhau bod adeilad newydd yr ysgol yn cael ei ddarparu'n amserol, bydd y Cyngor yn parhau â'r broses o gyflwyno cais cynllunio. Er y bydd y broses o gyflwyno cais cynllunio ar gyfer y cynllun a ffeirir yn parhau ochr yn ochr â'r ymgynghoriad statudol, nid yw hyn yn cynrychioli penderfyniad rhag blaen ynghylch canlyniad yr ymgynghoriad statudol. Y rheswm dros hyn yw bod y cais cynllunio'n broses ar wahân y gellir ei diwygio, os oes angen, yn dilyn canlyniad yr ymgynghoriad statudol. Er gwybodaeth cyhoeddwyd yr Ymgynghoriad Cyn Ymgeisio ar gyfer y datblygiad arfaethedig ar 6 Rhagfyr 2021 a daeth i ben ar 10 Ionawr 2022. Fodd bynnag, gellir gweld gwybodaeth am yr ymgynghoriad cyn ymgeisio yma - <https://vagonline.planning-register.co.uk/PlaRecord.aspx?AppNo=2021/00005/PAC>

3. Y CYNNIG

Mae'r cynnig yn un i newid ystod oedran disgyblion yn Ysgol Gynradd yr Eglwys yng Nghymru Sain Nicolas o 4-11 oed i 3-11 oed i sefydlu dosbarth meithrin sy'n cynnwys 24 o leoedd rhan-amser o fis Medi 2023.

Mae'r cynnig hwn yn cael ei ystyried dan adran 2.3 o'r Cod Trefniadaeth Ysgolion (2018). Mae'r adran hon yn cyfeirio at Newidiadau a Reoleiddir i ysgol, sy'n cynnwys newid ystod oedran ysgol o flwyddyn neu fwy.

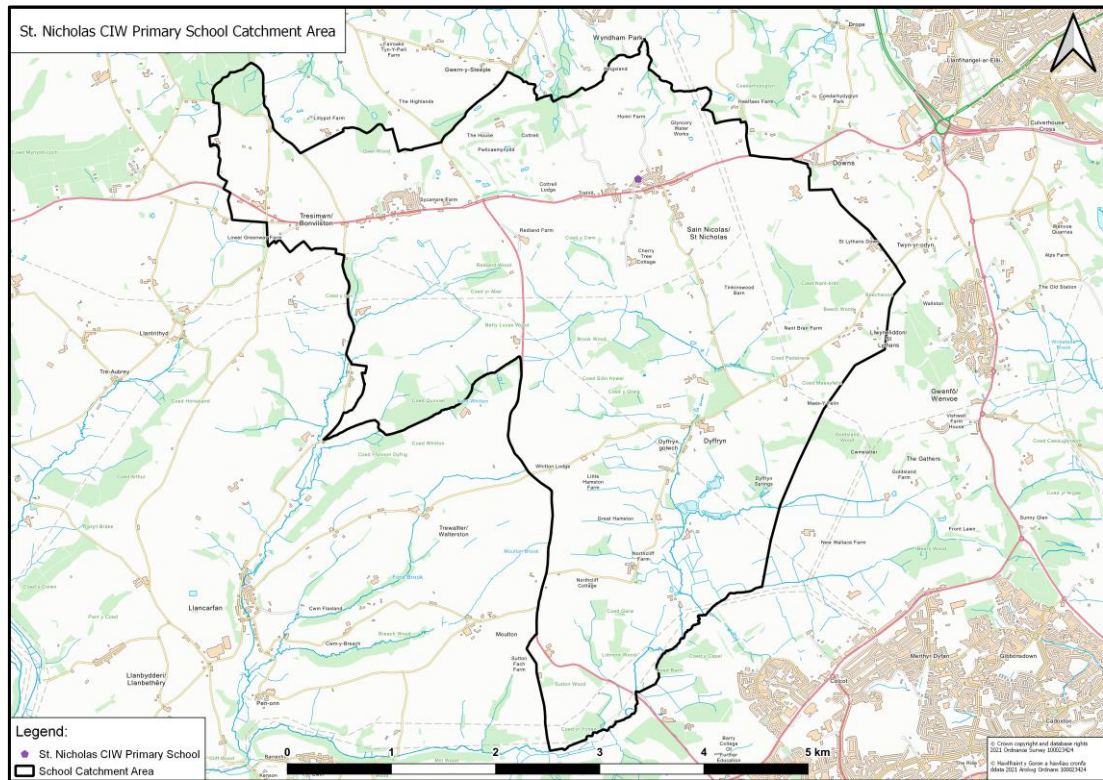
Mae ysgol newydd â 126 o leoedd gyda 24 o leoedd meithrin rhan-amser ychwanegol ar gyfer Ysgol Gynradd yr Eglwys yng Nghymru Sain Nicolas wedi cael ei chynnwys fel rhan o raglen Ysgolion yr 21^{ain} Ganrif. Cynigir y byddai Ysgol Gynradd yr Eglwys yng Nghymru Sain Nicolas yn symud i mewn i'r adeilad hwn erbyn mis Medi 2023 i ateb y galw uwch. Er bod trosglwyddo'r ysgol i'r adeilad newydd wedi'i gynnwys fel rhan o'r ymgynghoriad hwn, nid yw'n ddarostyngedig i'r broses statudol gan y byddai'r trosglwyddiad yn digwydd ar y safle presennol sy'n golygu ei fod o fewn 1.609344 o gilometrau (1 filltir) i leoliad presennol yr ysgol.

3.1. MAP Y DALGYLCH

Ni chynigir y bydd newidiadau'n cael eu gwneud i ddalgyrch Ysgol Gynradd yr Eglwys yng Nghymru Sain Nicolas o ganlyniad i'r cynnig hwn.

Mae'r holl drefniadau o ran dalgyrchchoedd ac ysgolion sy'n bwydo ei gilydd ym Mro Morgannwg yn cael eu hadolygu'n rheolaidd ac fe gynhaliwyd adolygiad eang yn ystod gwanwyn/haf 2019. Ni wnaed unrhyw newidiadau arfaethedig mewn perthynas â'r dalgyrch ar gyfer yr ysgol dan yr adolygiad hwn. Fodd bynnag, gallai newidiadau ddigwydd fel rhan o adolygiadau yn y dyfodol gan Gyngor Bro Morgannwg. Byddai angen i'r rhain gael eu hadlewyrchu mewn ymgynghoriad ynghylch trefniadau derbyn yn y dyfodol.

Map 1: Dalgylch Ysgol Gynradd yr Eglwys yng Nghymru Sain Nicolas



3.2. PAM YDYM YN CYNNIG GWNEUD Y NEWIDIADAU?

DATBLYGIADAU TAI

Mae nifer o ddatblygiadau tai ar raddfa fawr yn yr arfaeth ar gyfer ardal Bro Morgannwg. Rhoddwyd caniatâd cynllunio ar gyfer 117 o anheddau i'r dwyrain o Sain Nicolas a 120 o anheddau i'r dwyrain o Dresimwn. Mae'r datblygiadau tai hyn wedi'u lleoli yn nalgylch Ysgol Gynradd yr Eglwys yng Nghymru Sain Nicolas.

Caiff nifer rhagamcanol y disgyblion sy'n deillio o ddatblygiad ei gyfrifo gan ddefnyddio fformiwla sy'n deillio o ddata'r cyfrifiad ynghylch deiliaid tai ym Mro Morgannwg. Mae'r fformiwla wedi'i gynnwys yng Nghyllwiau Atodol y Cyngor at ddibenion cynllunio.

Rhagamcanir y bydd tua 24 o ddisgyblion meithrin a 66 o ddisgyblion cynradd yn deillio o'r datblygiad ar y cyfan.

Fodd bynnag, datblygwyd y cynnig gwreiddiol i ehangu'r ysgol i 210 o leoedd yn 2018/19. Felly, mae ail-asesiad o'r galw am leoedd mewn ysgolion sy'n codi wedi cael ei gynnal. Ar hyn o bryd mae gan Ysgol Gynradd yr Eglwys yng Nghymru Sain Nicolas 121 o ddisgyblion ar y gofrestr o'i gymharu â chapasiti o 126. Fodd bynnag, mae 72% o'r disgyblion yn yr ysgol yn mynychu o'r tu allan i ardal Awdurdod Bro Morgannwg. Mae hyn yn golygu bod capasiti digonol i dderbyn y cynnydd yn y galw am leoedd cynradd ond ar hyn o bryd nid oes unrhyw gapasiti i ateb y galw am

leoedd meithrin o'r datblygiadau tai. Mae'r fformiwla a ddefnyddir i bennu nifer y disgyblion sy'n deillio o ddatblygiadau tai wedi cael ei gwerthuso'n ddiweddar ar draws nifer o ddatblygiadau tai a gwblhawyd ac mae wedi adlewyrchu'r galw gwirioneddol yn gywir.

Mae'r datblygiad yn Sain Nicolas wedi'i gwblhau erbyn hyn ac mae'r mwyafrif o'r anheddau wedi cael eu meddiannu. Mae oddeutu 14 o ddisgyblion o'r datblygiad newydd yn mynychu ysgolion yn y Fro ar hyn o bryd (y mae 5 ohonynt yn mynychu Sain Nicolas). Mae hyn yn gyson â'r hyn a welwyd mewn datblygiadau eraill lle mae'n cymryd nifer o flynyddoedd i nifer y disgyblion sy'n deillio o ddatblygiad dyfu. Mae'r datblygiad yn Nhresimwn wedi dechrau ond nid oes unrhyw anheddau wedi cael eu meddiannu hyd yma. Mae hyn yn golygu y rhagfynegir o hyd y bydd cynnydd o 52 yn nifer y disgyblion sy'n deillio o ddatblygiadau tai yn nalgylch Sain Nicolas. Dengys y tabl isod fod gan yr ysgol 5 disgybl yn llai na'i chapasiti ar hyn o byd.

Tabl 1: Nifer ar y gofrestr yn 2022

Gwybodaeth Gyffredinol am yr Ysgol							
Ysgol	Math o ysgol	Categori iaith	Nifer derbyn	Capasiti'r ysgol	Nifer ar y gofrestr	Ystod oedran	Nifer y lleoedd meithrin rhan-amser
Ysgol Gynradd yr Eglwys yng Nghymru Sain Nicolas	Ysgol Wirfoddol a Reolir	Cyfrwng Saesneg	18	126	121	4 - 11	0

Yn ychwanegol at y tabl uchod, dengys Tabl 2 isod nifer presennol y disgyblion ar y gofrestr yn Ysgol Gynradd yr Eglwys yng Nghymru Sain Nicolas yn ôl grŵp blwyddyn i ddarparu rhagor o fanylion am gapasiti'r ysgol:

Tabl 2: Nifer ar y Gofrestr yn ôl Grŵp Blwyddyn

	Derbyn	BI 1	BI 2	BI 3	BI 4	BI 5	BI 6	Cyfanswm	Capasiti
NAG	14	17	19	19	17	18	17	121	126

Mae hyn yn amlygu bod capasiti cyfyngedig, gyda dim ond 4 o'r 7 grŵp blwyddyn yn rhai â chapasiti dros ben a dim ond 5 lle ar gael ar draws pob grŵp blwyddyn. Fodd bynnag, mae Ysgol Gynradd yr Eglwys yng Nghymru Sain Nicolas yn denu nifer fawr o geisiadau gan ddisgyblion nad ydynt yn byw yn y dalgylch. Caiff canlyniad y derbyniadau blaenorol i'r dosbarth derbyn ei grynhoi yn y tabl isod sy'n helpu i ddangos o ble mae'r galw'n deillio:

Tabl 3: Derbyniadau i'r Dosbarth Derbyn yn y Dalgylch

	Cyfanswm y lleoedd a ddyrannwyd	Nifer y ceisiadau dewis cyntaf	Nifer o fewn y dalgylch
Derbyn 2018	19	25	1
Derbyn 2019	18	31	3
Derbyn 2020	15	12	3
Derbyn 2021	16	14	2
Derbyn 2022	14	11	3

Ar gyfartaledd, dros y 4 blynedd ddiwethaf, dim ond 2 gais gan bobl o fewn y dalgylch y mae Ysgol Gynradd yr Eglwys yng Nghymru Sain Nicolas wedi'u cael am leoedd yn y dosbarth derbyn bob blwyddyn. Ar y cyfan, mae gan yr ysgol 19 (16%) o ddisgyblion ar y gofrestr sy'n byw yn y dalgylch. Fodd bynnag, nid yw hyn yn adlewyrchu poblogaeth y dalgylch ar y cyfan. Ar hyn o bryd mae 69 o ddisgyblion o oedran cynradd yn byw yn nalgylch Ysgol Gynradd yr Eglwys yng Nghymru Sain Nicolas. Mae'r disgyblion hyn yn mynychu ystod o ysgolion cynradd ar hyn o bryd fel a nodir yn y tabl isod.

Tabl 4: Disgyblion yn Nalgylch Sain Nicolas sy'n Mynychu Ysgolion Eraill

Ysgol Gynradd a Fynychir	Nifer y Plant
Ysgol Gynradd Llancarfan	1
Ysgol Gynradd Llanfair	1
Ysgol Gynradd Llangan	2
Ysgol Gynradd (a Gynorthwyir) yr Eglwys yng Nghymru Pendaulwyn	13
Ysgol Gynradd yr Eglwys yng Nghymru Llanbedr-y-fro	19
Ysgol Gynradd y Rhws	1
Ysgol Gynradd Babyddol San Joseff (Y Fro)	1
Ysgol Gynradd yr Eglwys yng Nghymru Sain Nicolas	19
Ysgol Gynradd y Bont-faen	4
Ysgol Iolo Morganwg	10
Ysgol Y Deri	1
Cyfanswm	72

Ar hyn o bryd mae 51 o ddisgyblion yn mynychu ysgolion cynradd yr Eglwys yng Nghymru cyfrwng Saesneg o ddalgylch Ysgol Gynradd yr Eglwys yng Nghymru Sain Nicolas. Ar hyn o bryd, dim ond 119 o'r rhain sy'n mynychu Ysgol Gynradd yr Eglwys yng Nghymru Sain Nicolas. Gallai'r diffyg darpariaeth feithrin ar hyn o bryd fod yn ffactor yn hyn gan y gallai rhieni ddewis ysgolion â darpariaeth y blynyddoedd cynnar.

Mae dalgylch Ysgol Gynradd yr Eglwys yng Nghymru Sain Nicolas yn debygol o dyfu o 67 o ddisgyblion o oedran cynradd i 119 os ydym yn cynnwys nifer rhagamcanol y disgyblion a fydd yn deillio o ddatblygiadau tai. Mae oddeutu 14% (17) o'r rhain yn debygol o fynychu ysgolion cyfrwng Cymraeg yn seiliedig ar y duedd gyfredol. Mae hyn yn golygu y gallai dalgylch Ysgol Gynradd yr Eglwys yng Nghymru Sain Nicolas fod â phoblogaeth o 102 o ddisgyblion cynradd yn dilyn cwblhau'r datblygiadau tai.

Mae'r tabl canlynol yn amlygu nifer y lleoedd sydd ar gael mewn ysgolion lleol. Pe bai'r corff llywodraethu'n methu â gweithredu mesur dros dro i gynyddu capasiti, byddai ymgeiswyr yn cael cynnig lle yn yr ysgol agosaf y mae lle ar gael ynddi.

Tabl 5: Gwybodaeth am ysgolion eraill (Ionawr 2022)

Ysgol	Capasiti	Nifer ar y Gofrestr	Lleoedd Gwag
Ysgol Gynradd yr Eglwys yng Nghymru Gwenfô	210	208	2
Ysgol Gynradd Llancarfan	126*	75	51
Ysgol Gynradd Llanfair	129	127	2
Ysgol Gynradd Llangan	111	100	11
Ysgol Gynradd (a Gynorthwyr) yr Eglwys yng Nghymru Llansanwyr	210	204	6
Ysgol Gynradd (a Gynorthwyr) yr Eglwys yng Nghymru Pendeulwyn	210	193	17
Ysgol Gynradd yr Eglwys yng Nghymru Llanbedr-y-fro	189	160	29
Ysgol Gynradd yr Eglwys yng Nghymru Saint y Brid	203	204	-1
Ysgol Gynradd yr Eglwys yng Nghymru Dewi Sant	140	180	-40
Ysgol Gynradd y Bont-faen	210	221	-11
Cyfanswm	1,738	1,626	66

* O fis Chwefror 2022, capasiti Llancarfan 210

CYFLWR ADEILADAU PRESENNOL

Adeilad â chladin pren yw Ysgol Gynradd yr Eglwys yng Nghymru Sain Nicolas ac mae'r adeilad wedi'i gategoreiddio fel un sydd mewn cyflwr gwael ac sy'n wael o ran ei addasrwydd. Mae hyn yn golygu bod gan yr ysgol ddiffygion mawr a bod hyn yn effeithio'n andwyol ar ddulliau addysgu. Ni fyddai'n bosibl adnewyddu ardaloedd addysgu i gyrraedd safonau'r 21ain ganrif yn llawn.

Mae'r ysgol wedi'i rhannu dros ddau safle gyda disgyblion derbyn yn gorfod cerdded i'r 'Hen Ysgol' gyfagos yn dilyn gwasanaeth y bore. Nid oes llwybr ar hyd y darn hwn o ffordd.

Mae meintiau dosbarthiadau'n anghyson drwy'r adeilad. Ar hyn o bryd mae 72 o blant yn cael eu haddysgu ar draws dwy ystafell ddosbarth.

Mae Bwletin Adeiladu 99: Fframwaith Briffio ar gyfer Prosiectau Ysgolion Cynradd yn cynghori bod sinc, ardal llawr y gellir ei golchi ac adnoddau ar gyfer gweithgareddau ymarferol 'gwlyb' syml yn ofynnol. Mae hyn yn hybu hylendid da, yn atal salwch ac yn darparu ar gyfer gweithgareddau chwarae â dŵr. Nid oes cyflenwad dŵr mewn rhai ystafelloedd dosbarth yn Ysgol Gynradd yr Eglwys yng Nghymru Sain Nicolas ar hyn o bryd.

Caiff canlyniad arolwg o gyflwr adeiladau 2018 ei nodi isod.

Tabl 6: Arolwg o gyflwr adeiladau yn 2018

Ysgol	Math	Cyflwr	Addasrwydd	Ôl-groniad o waith Cynnal a Chadw
Ysgol Gynradd yr Eglwys yng Nghymru Sain Nicolas	Ysgol Wirfoddol a Reolir	Gwael	Gwael	£730,276

Mae'r ôl-groniad o waith cynnal a chadw'n cynnwys y canlynol.

Tabl 7: Cofnod o'r Ôl-groniad o Waith Cynnal a Chadw

Elfen adeiladu	Amcangyfrif 2019 (£)
Atgyweiriadau strwythurol i'r ffrâm bren	462,200
Adnewyddu'r to gwastad	196,435
Atgyweiriadau i adeilad yr anecs	34,665
Ailaddurno mewnol, adnewyddu gorchuddion llawr a mân atgyweiriadau	28,888
Gosod gwyntyllau awyru a falfiau cymysgu mewn toiledau.	8,089
Cyfanswm	730,276

Mae Ysgol Gynradd yr Eglwys yng Nghymru Sain Nicolas wedi cael ei chynnwys fel rhan o Raglen Ysgolion yr 21ain Ganrif y Cyngor. Byddai adeilad newydd ar gyfer yr ysgol â lle i 210 yn cael ei adeiladu ar safle presennol yr ysgol. Rhagwelir y byddai adeilad newydd yr ysgol yn agor erbyn mis Medi 2023, i roi digon o le ar gyfer y galw uwch a mynd i'r afael â'r materion o ran cyflwr ac addasrwydd yr adeiladau presennol.

Byddai disgyblion yn cael eu haddysgu mewn adeilad modern o ansawdd da a fyddai'n gallu rhoi cymorth i ddarparu cwricwlwm eang a chytbwys.

DARPARIAETH FEITHRIN

Nid yw Ysgol Gynradd yr Eglwys yng Nghymru Sain Nicolas yn cynnig darpariaeth feithrin ar hyn o bryd.

Cynigir bod 24 o leoedd meithrin rhan-amser yn cael eu darparu i ddarparu parhad a dilyniant yn nysgu plant o dair oed. Byddai hyn yn sicrhau bod dull cyson o gynllunio a darparu'r Cyfnod Sylfaen (meithrin – blwyddyn dau) ac yn adlewyrchu strategaeth ddysgu'r blynyddoedd meithrin ar gyfer Bro Morgannwg.

O ran y galw am leoedd meithrin, gan nad oes darpariaeth yn yr ysgol bresennol nid oes data hanesyddol ar dderbyniadau i ddangos y galw. Fodd bynnag, gan ddefnyddio'r amcanestyniadau poblogaeth diweddaraf, gellir amcangyfrif y boblogaeth debygol o oedran meithrin yn nalgylch Ysgol Gynradd yr Eglwys yng Nghymru Sain Nicolas ar gyfer blynyddoedd yn y dyfodol i roi arwydd o'r galw tebygol am leoedd meithrin ar gyfer yr ysgol. Mae Tabl 8 isod yn dangos nifer rhagamcanol y disgyblion meithrin yn y dalgylch yn seiliedig ar y prif amcanestyniadau poblogaeth ar sail 2018 gan roi cyfrif am amcangyfrifon poblogaeth canol blwyddyn 2019.

Tabl 8: Darpariaeth Feithrin Ragamcanol

Oedran	2023	2024	2025	2026	2027
3	12	12	12	13	13
4	6	6	6	7	7

4. GOBLYGIADAU'R CYNNIG

4.1. GWYBODAETH AM YR YSGOL

Y GALW AM LEOEDD MEWN YSGOLION

Mae'r tabl canlynol yn darparu'r nifer ar y gofrestr o'r Cyfrifiad Ysgolion Blynyddol ar Lefel Disgyblion (CYBLD) ym mis Ionawr bob blwyddyn a data ynghylch y nifer rhagamcanol ar y gofrestr ar gyfer lleoedd cynradd o'r Derbyn i Flwyddyn 6. Mae'r blynyddoedd rhagamcanol yn dangos y galw rhagamcanol lleol am leoedd i ddisgyblion a nifer tebygol y disgyblion a fydd yn mynychu o'r tu allan i'r dalgylch yn seiliedig ar raniad canrannol presennol disgyblion sy'n mynychu'r ysgol sydd fel a ganlyn:

- Disgyblion sy'n mynychu o fewn y dalgylch – 15.83% (19 o ddisgyblion);
- Disgyblion sy'n mynychu o dalgylch arall yn yr Awdurdod – 12.5% (15 o ddisgyblion);
- Disgyblion sy'n mynychu o'r tu allan i'r Awdurdod – 71.67% (86 o ddisgyblion).

Tabl 9: Nifer diweddar a rhagamcanol ar y gofrestr

Ysgol	Capasiti Cyfredol	Ion 2014	Ion 2015	Ion 2016	Ion 2017	Ion 2018	Ion 2019	Ion 2020	Ion 2021	Ion 2022	Amcanestyniad 2022/23	Amcanestyniad 2023/24	Amcanestyniad 2024/25	Amcanestyniad 2025/26	Amcanestyniad 2026/27
Ysgol Gynradd yr Eglwys yng Nghymru Sain Nicolas	126	124	125	127	125	125	128	121	123	121	165	165	168	168	168

Mae'r ffigyrau hyn wedi cael eu chwyddo i roi cyfrif am ddisgyblion sy'n mynychu'r ysgol ac sy'n byw y tu allan i Fro Morgannwg gan ddefnyddio data diweddaraf ynghylch y nifer ar y gofrestr (2021/22). Dengys y data hwn fod 71.67% o'r disgyblion sy'n mynychu'r ysgol yn dod o'r tu allan i'r Awdurdod. Fodd bynnag, nid ystyrir bod hyn yn rhoi adlewyrchiad priodol o'r galw am leoedd ysgol yn ardal yr Awdurdod ar gyfer yr ysgol. Mae'r tabl isod yn dangos y nifer rhagamcanol ar y gofrestr ond gan ddangos dim ond niferoedd rhagamcanol y disgyblion a allai fynychu'r ysgol o ardaloedd o fewn yr Awdurdod gan gynnwys y duedd gyfredol o ran disgyblion sy'n mynychu'r ysgol o dalgylchoedd eraill yn yr Awdurdod:

Tabl 10: Nifer Rhagamcanol ar y Gofrestr o fewn Ardal yr Awdurdod

Ysgol	Capasiti Cyfredol	Amcanestyniad 2022/23	Amcanestyniad 2023/24	Amcanestyniad 2024/25	Amcanestyniad 2025/26	Amcanestyniad 2026/27
Ysgol Gynradd yr Eglwys yng Nghymru Sain Nicolas	126	108	108	110	110	110

Ystyrir bod hyn yn rhoi adlewyrchiad gwell o'r galw am leoedd ysgol o fewn yr Awdurdod ac mae'n dangos y byddai cynnal capasiti cyfredol yr ysgol yn gallu derbyn y twf disgwylidig yn ardal yr Awdurdod.

PERFFORMIAD CYFREDOL

Mae Cyngor Bro Morgannwg yn cydweithio'n agos gyda chyrrff llywodraethu ysgolion i sicrhau bod safonau'n gadarn, bod y dysgu a'r addysgu o ansawdd da a bod arweinyddiaeth a llywodraethu'n gryf. Mae'r Cyngor yn gweithio gyda dau sefydliad i fonitro perfformiad ysgolion ac i gefnogi'r broses gwella ysgolion.

Estyn yw Arolygiaeth Ei Mawrhydi dros Addysg a Hyfforddiant yng Nghymru. Un o gyrrff y Goron ydyw, a sefydlwyd dan Ddeddf Addysg 1992. Mae Estyn yn annibynnol ar Gynulliad Cenedlaethol Cymru ond yn cael ei chyllid gan Lywodraeth Cymru dan adran 104 o Ddeddf Llywodraeth Cymru 1998. Mae Estyn yn arolygu ansawdd a safonau mewn darparwyr addysg a hyfforddiant yng Nghymru.

Sefydlwyd Cydwasanaeth Addysg Consortiwm Canol De Cymru (CACCDC) ym mis Medi 2012. Mae'r Awdurdod Lleol yn gweithio gyda'r Consortiwm i gefnogi a herio'r holl ysgolion ym Mro Morgannwg.

Caiff ysgolion eu harolygu fel rhan o raglen genedlaethol o arolygiadau ysgolion. Diben arolygiad yw adnabod nodweddion da a diffygion mewn ysgolion er mwyn iddynt allu gwella ansawdd yr addysg a gynigir a chodi'r safonau a gyflawnir gan eu disgyblion.

Ym mis Medi 2017 cyflwynodd Estyn Fframwaith Arolygu Cyffredin newydd ar gyfer yr holl ysgolion ledled Cymru. Cafodd Ysgol Gynradd yr Eglwys yng Nghymru Sain Nicolas ei harolygu ddiwethaf ym mis Ionawr 2017. Mae Estyn yn gwerthuso effeithiolrwydd darparwr gan ddefnyddio graddfa sy'n cynnwys pedair barn:

Tabl 11: Meini prawf arolygu Estyn

Barn	Yr hyn y mae'r farn yn ei olygu
Rhagorol	Perfformiad ac arferion cryf iawn, cynaledig
Da	Nodweddion cryf, er y gall fod angen gwella mân agweddau
Digonol	Cryfderau'n gorbwyso gwendidau, ond agweddau pwysig y mae angen eu gwella
Anfodddhaol	Gwendidau pwysig yn gorbwyso cryfderau

ADRODDIAD ESTYN (MAI 2017)

Crynodeb

Perfformiad cyfredol yr ysgol: **Da**

Rhagolygon yr ysgol ar gyfer gwella: **Da**

Mae perfformiad cyfredol yr ysgol yn dda am y rhesymau canlynol:

- Mae'r rhan fwyaf o ddisgyblion yn gwneud cynnydd da neu dda iawn o'u manau cychwyn unigol
- Mae llawer o ddisgyblion yn gwneud cynnydd da iawn o ran datblygu eu sgiliau mewn technoleg gwybodaeth a chyfathrebu (TGCh), sy'n eu galluogi i weithio gydag annibyniaeth gynyddol
- Mae bron pob disgybl yn hapus, yn ymddwyn yn dda ac yn meddu ar agweddau canmoladwy tuag at eu dysgu
- Mae cysylltiadau cynhyrchiol ag ysgolion ledled Ewrop yn helpu i ddatblygu ymwybyddiaeth disgyblion o ddinasyddiaeth fyd-eang yn dda
- Mae bron pob athro/athrawes yn darparu cyfleoedd dysgu diddorol sy'n tanio chwifrydedd disgyblion ac yn eu hannog i ddatblygu eu sgiliau dysgu annibynnol yn dda
- Mae'r amgylchedd dysgu awyr agored helaeth yn darparu ystod eang o ardaloedd dysgu symbylol a chyfleoedd i ddisgyblion chwarae'n greadigol

Mae rhagolygon yr ysgol ar gyfer gwella'n dda am y rhesymau canlynol:

- Mae gan y pennaeth weledigaeth glir ar gyfer yr ysgol y mae'n ei chyfleu'n effeithiol gyda staff, llywodraethwyr a rhieni
- Mae'r ysgol yn mynd i'r afael â blaenoriaethau cenedlaethol yn llwyddiannus, sy'n dwyn gwelliannau amlwg yn sgiliau TGCh a sgiliau allweddol eraill y disgyblion

- Ceir systemau llwyddiannus i adnabod cryfderau'r ysgol a meysydd i'w gwella yn gywir, sy'n galluogi arweinwyr i gynllunio gwelliannau'n effeithlon
- Mae'r ysgol yn cael budd o bartneriaethau niferus gydag ysgolion lleol ac ysgolion yn bellach i ffwrdd, sy'n cynorthwyo staff yn effeithiol gyda'u datblygiad proffesiynol
- Mae arweinwyr yn monitro cyllid yr ysgol yn briodol ac yn sicrhau bod penderfyniadau ynghylch gwariant yn cysylltu'n dda â blaenoriaethau yn y cynllun datblygu ysgol

Argymhellion

A1 Codi safonau gwaith ysgrifennu'r disgyblion mewn Cymraeg yng Nghyfnod Allweddol 2

A2 Gwella cyfraddau presenoldeb

A3 Rhoi rhagor o gyfleoedd i ddisgyblion drwy'r ysgol gymhwyso'u sgiliau rhifedd ar draws y cwricwlwm

Mae'r adroddiad arolygu ar gyfer Ysgol Gynradd yr Eglwys yng Nghymru Sain Nicolas i'w gael yn:

<https://www.estyn.gov.wales/provider/6733037>

SYSTEM LLYWODRAETH CYMRU AR GYFER CATEGOREIDDIO YSGOLION

Yn 2014, cyflwynodd Llywodraeth Cymru system newydd ar gyfer categorieiddio ysgolion; cafodd hon ei diwygio ym mis Medi 2017. Mae'r system categorieiddio'n ystyried safonau pob ysgol ochr yn ochr â gallu'r ysgol i wella er mwyn pennu lefel y gefnogaeth y mae ei hangen. Wedyn mae sefydliadau megis CACDC a'r gwasanaeth gwella ysgolion yn gweithio gydag arweinwyr ysgolion i adnabod, darparu a/neu froceru unrhyw gefnogaeth y mae ei hangen ar gyfer gwelliant pellach.

Caiff y system categorieiddio ysgolion ei disgrifio isod:

Tabl 12: Meini Prawf Llywodraeth Cymru

Categori	Yr hyn y mae'r categori'n ei olygu
Gwyrdd	Ysgol effeithiol iawn sy'n cael ei rhedeg yn dda, sydd ag arweinyddiaeth gadarn ac sy'n gwbl glir ynghylch ei blaenoriaethau ar gyfer gwella
Melyn	Ysgol effeithiol sydd eisoes yn perfformio'n dda ac sy'n ymwybodol o'r meysydd y mae angen iddi eu gwella.

Oren	Ysgol y mae angen ei gwella ac y mae angen cymorth arni i nodi'r camau y mae angen eu cymryd i wella neu i sicrhau bod newidiadau'n digwydd yn gyflymach.
Coch	Ysgol y mae angen ei gwella fwyaf ac a fydd yn cael cefnogaeth ddwys ar unwaith.

Er mwyn pennu'r categori cefnogaeth a gaiff ei egluro yn y tabl uchod, gosodir ysgolion mewn un o'r pedwar grŵp ar gyfer gallu i ddwyn gwelliant (A-D) gydag A yn golygu'r gallu uchaf i wella. Nid yw'r system ddiwygiedig ar gyfer categorieiddio ysgolion a gyflwynwyd ym mis Medi 2017 yn defnyddio gradd safonau.

Tabl 13: Categorïau Safonau a Gwella - Ionawr 2015 – Ionawr 2019

Ysgol Gynradd yr Eglwys yng Nghymru Sain Nicolas – Categorïau Safonau a Gwella			
Dyddiad Cyhoeddi	Gradd Safonau	Gallu i Wella	Categori ar y Cyfan
Ionawr 2019	Amh.	B	Melyn
Ionawr 2018	Amh.	B	Melyn
Ionawr 2017	3	C	Oren
Ionawr 2016	3	C	Oren
Ionawr 2015	3	B	Melyn

O'r 46 o ysgolion cynradd ym Mro Morgannwg, mae 28 wedi'u categorieiddio'n wyrdd a 18 yn felyn.

I gael rhagor o wybodaeth am y cynllun categorieiddio, gweler canllawiau Llywodraeth Cymru i rieni ynghylch y System Genedlaethol ar gyfer Categorieiddio Ysgolion:

<http://gov.wales/docs/dcells/publications/150119-parents-guide-cy.pdf>

4.2. YR EFFAITH FWRIADEDIG AR DDEILLIANNAU ADDYSG

Mae'r ymgynghoriad hwn yn cynnig newid oedran lleiaf Ysgol Gynradd yr Eglwys yng Nghymru Sain Nicolas o 4 i 3 gan gynnwys 24 o leoedd meithrin rhan-amser o fis Medi 2023. Byddai'r ysgol yn symud i mewn i adeilad newydd ar gyfer yr ysgol ar yr un safle i wneud lle i'r ddarpariaeth feithrin.

Safonau: (Da)

Pwyntiau allweddol o arolygiad diwethaf Estyn:

- Mae'r rhan fwyaf o ddisgyblion yn mynd i mewn i'r ysgol â lefelau sgiliau, gwybodaeth a dealltwriaeth sydd islaw'r rhai a ddisgwyllir gan ddisgyblion o oedran tebyg. Yn ystod eu hamser yn yr ysgol, mae'r rhan fwyaf yn gwneud cynnydd da neu dda iawn.
- Mae'r rhan fwyaf o ddisgyblion yn y Cyfnod Sylfaen yn wrandawyr astud ac yn ymgysylltu'n dda â'u dysgu. Mae'r rhan fwyaf yn datblygu eu sgiliau siarad yn dda ac yn siarad yn eglur am eu gwaith.
- Mae'r rhan fwyaf o ddisgyblion yng Nghyfnod Allweddol 2 yn gwneud cynnydd da o ran datblygu eu sgiliau siarad.
- Yng Nghyfnod Allweddol 2, mae'r rhan fwyaf o ddisgyblion yn parhau i ddatblygu ystod eang o sgiliau rhif yn dda. Maent yn cyflawni cyfrifiadau â rhifau

mawr yn gywir, yn disgrifio siapiau dau ddimensiwn a thri dimensiwn yn ôl eu priodweddau ac yn plotio cyfesurynnau ym mhob un o'r pedwar cwadrant.

- Yng Nghyfnod Allweddol 2, mae cyrhaeddiad disgyblion dros y pedair blynedd ddiwethaf mewn Saesneg, mathemateg a gwyddoniaeth ar y lefel ddisgwyliedig wedi amrywio'n eang ac wedi gosod yr ysgol yn y 50% uchaf mewn dwy o'r pedair blynedd ddiwethaf. Ar y lefel uwch na'r disgwyl, mae cyrhaeddiad ym mron pob pwnc wedi gosod yr ysgol yn gyson yn y 50% uwch ac yn aml yn y 25% uchaf o ran ysgolion tebyg.

Byddai'r cynnig yn cael effaith gadarnhaol ar safonau gan y byddai ychwanegu darpariaeth feithrin yn arwain at adeilad newydd ar y safle. Mae'r amgylchedd a seilwaith dysgu, gan gynnwys cyfleusterau a manau dysgu dan do ac yn yr awyr agored yn elfennau allweddol i gefnogi athrawon a dysgwyr. Adlewyrchir hyn yn nodau'r cwricwlwm cenedlaethol a'r Fframwaith Cymhwysedd Digidol (FfCD) ac uchelgeisiau'r Cyngor ar gyfer Ysgolion yr 21^{ain} Ganrif gyda mynediad llawn at dechnolegau'r 21^{ain} Ganrif.

Lluniwyd y FfCD er mwyn sicrhau bod cymhwysedd, sgiliau a llythrennedd digidol yn cael eu datblygu o oedran cynnar. "Cymhwysedd digidol yw'r enw ar set o sgiliau, gwybodaeth ac agweddau sy'n caniatáu i rywun ddefnyddio technolegau a systemau'n hyderus, yn greadigol ac yn feiriadol. Mae'n set hanfodol o wybodaeth i ddysgwyr fod yn wybodus, yn alluog ac yn llwyddiannus yn y gymdeithas sydd ohoni". Bydd angen i syniadau ar gyfer tasgau yn yr ystafell ddosbarth "newid a datblygu i adlewyrchu technolegau newydd a'r profiad a'r arbenigedd cynyddol ym maes dysgu digidol".

O fis Medi 2018 mae disgwyl i ysgolion:

- Feddu ar weledigaeth glir ar gyfer cyflawni cymhwysedd digidol yn yr ystafell ddosbarth ar draws y cwricwlwm
- Bod wedi pennu cyfrifoldebau staff o ran cynnwys cymhwysedd digidol ar draws y cwricwlwm
- Adolygu gofynion o ran caledwedd a meddalwedd, yn ogystal ag anghenion dysgu proffesiynol staff, a hynny'n barhaus
- Bod wrthi'n mapio cymhwysedd digidol yn ôl adran/blwyddyn yn unol â'r cwricwlwm cyfredol
- Gan weithio gyda chonsortia rhanbarthol, bod wedi cynllunio a bod wrthi'n cyflawni datblygiad proffesiynol staff mewn perthynas â chymhwysedd digidol.

Mae'r canllawiau ynghylch y Fframwaith Cymhwysedd Digidol a gyhoeddwyd ym mis Mehefin 2018 yn hysbysu y bydd y cwricwlwm a'r trefniadau asesu newydd ar gael o fis Ionawr 2020. Bydd disgwyliadau digidol wedi'u sefydlu fel rhan annatod o'r cwricwlwm newydd a bydd lleoliadau ac ysgolion wrthi'n:

- Cymharu ffyrdd cyfredol o roi'r Fframwaith ar waith gyda'r cwricwlwm newydd
- Ymgorffori cymhwysedd digidol ar draws y cwricwlwm
- Rhannu arfer da o fewn yr ysgol a thu hwnt
- Ymgysylltu â chynghor yr ysgol a llais y disgybl
- Gwerthuso sut mae'r ymagwedd gyfredol tuag at gymhwysedd digidol yn ffitio â'r cwricwlwm newydd.

O fis Medi 2022 ymlaen, bydd lleoliadau ac ysgolion yn cyflawni cymhwysedd digidol ar draws y cwricwlwm. Byddant:

- Wedi ymgorffori cymhwysedd digidol ar draws y cwricwlwm
- Yn parhau i addasu ymagweddau cymhwysedd digidol cyfredol ar gyfer y cwricwlwm newydd
- Yn parhau i adolygu a mireinio'u hymagwedd tuag at gymhwysedd digidol.

Felly mae darparu'r adnoddau a'r technolegau priodol i sicrhau ein bod yn cynorthwyo dysgwyr i gyflawni amcanion y fframwaith yn ystyriaeth bwysig wrth ddatblygu ein cynlluniau ar gyfer adeiladau ysgol newydd fel rhan o'n strategaeth ar gyfer Band B o Raglen Ysgolion yr 21^{ain} Ganrif.

Lles ac Agweddau at Ddysgu: (Rhagorol)

Pwyntiau allweddol o arolygiad diwethaf Estyn:

- Mae bron pob disgybl yn hapus ac yn teimlo'n ddiogel yn yr ysgol. Maent yn hyderus y bydd oedolion yn helpu os oes ganddynt unrhyw broblemau.
- Mae gan y rhan fwyaf o ddisgyblion agwedd gadarnhaol tuag at fyw'n iach. Maent yn gwybod bod yfed dŵr, bwyta bwyd iach a chael ymarfer corff rheolaidd yn bwysig i gynnal eu hiechyd. Mae'r rhan fwyaf o ddisgyblion yn mwynhau'r gweithgareddau chwaraeon a chorfforol sydd ar gael ac mae llawer yn ymgysylltu'n dda â'r cyfleoedd allgyrsiol a gynigir.
- Mae'r cyngor ysgol yn effeithiol ac yn gweithio'n effeithlon gydag ychydig o gymorth gan oedolion. Mae aelodau o'r cyngor yn falch eu bod wedi cyfrannu'n effeithiol at nifer o welliannau yn yr ysgol, gan gynnwys gwneud cyfraniad nodedig tuag at les disgyblion.

O ganlyniad i'r cynnig, byddai'r ysgol yn cael ei throsglwyddo i adeilad newydd ar gyfer yr ysgol ar y safle presennol. Byddai hyn yn cael effaith gadarnhaol ar les disgyblion yn sgîl cyflwyno amgylcheddau dysgu arloesol a mannau ymneilltuo ar gyfer gofal bugeiliol am ddisgyblion. Ar hyn o bryd mae'r ysgol yn defnyddio ystafell fach heb unrhyw ffenestri allanol ar gyfer disgyblion ag anghenion dysgu ychwanegol.

Mae technoleg TGCh ddiwifr yn rhoi llawer mwy o hyblygrwydd i ysgolion o ran sut y maent yn defnyddio'u hadeiladau gydag ysgolion yn gallu darparu cyfleusterau TGCh mewn ardaloedd llai ffurfiol. Mewn ysgolion eraill, mae hyn wedi gwella agweddau at ddysgu trwy ddarparu dull mwy amrywiol o ddatblygu sgiliau TGCh a gwella dibynadwyedd.

Profiadau Dysgu ac Addysgu: (Da)

Pwyntiau allweddol o arolygiad diwethaf Estyn:

- Mae gan yr holl athrawon a chynorthwywyr addysgu berthnasoedd gweithio cadarnhaol â disgyblion ac maent yn sicrhau safonau ymddygiad uchel.
- Mae'r rhan fwyaf o wersi'n mynd rhagddynt yn gyflym ac mae gan athrawon ddisgwyliadau uchel o'r disgyblion, gan gynnwys y rhai sy'n fwy galluog. Mae'r rhan fwyaf o athrawon yn defnyddio cwestiynu medrus sy'n datblygu dealltwriaeth disgyblion yn dda.

- Mae'r holl athrawon yn monitro cynnydd disgyblion yn rheolaidd ac yn briodol. Maent yn rhoi adborth llafar ac ysgrifenedig gwerthfawr sy'n galluogi disgyblion i ddeall pa mor dda y maent yn datblygu.
- Mae'r ddau adeilad yn hen ond mewn cyflwr gweddol yn fewnol. Fodd bynnag, mae ffabrig allanol y prif adeilad yn dangos arwyddion o gael ei esgeuluso.

Byddai'r ysgol newydd yn arwain at greu amgylcheddau dysgu'r 21^{ain} Ganrif gan gynnwys seilwaith TGCh gwell, ardaloedd ymneilltuo ar y cyd, dysgu yn yr awyr agored a chylchdroi effeithiol. Byddai hyn yn galluogi amgylchedd dysgu ac addysgu i ddiwallu anghenion y cwricwlwm newydd yn well. Gan bod yr ysgol ar ddau safle ac oherwydd y meintiau dosbarthiadau amrywiol nid yw wedi bod yn bosibl grwpio grwpiau'r Cyfnod Sylfaen a CA2 i ddarparu parhad. Byddai'r adeilad newydd yn sicrhau bod hyn yn bosibl gan y byddai gan y Cyfnod Sylfaen fynediad uniongyrchol at ardaloedd chwarae awyr agored.

Byddai'r adeilad newydd arfaethedig yn ei gwneud yn bosibl mynd ati ymhellach i ddatblygu cwricwlwm sy'n llawn profiadau cyfoethog sy'n herio plant, yn codi cyrhaeddiad ac yn datblygu perthnasoedd rhyngbersonol.

Byddai estyn ystod oedran yr ysgol i gynnig darpariaeth feithrin yn darparu dull cyson o 3-11 oed i hybu a thanategu parhad a dilyniant ar gyfer disgyblion, gan sicrhau ehangder a chydbwysedd ar draws y cwricwlwm.

Gofal, Cymorth ac Arweiniad: (Da)

Pwyntiau allweddol o arolygiad diwethaf Estyn:

- Mae'r ysgol yn hybu datblygiad ysbrydol, moesol, cymdeithasol a diwylliannol disgyblion yn dda o fewn ystod addas o weithgareddau ac ymweliadau addysgol.
- Mae rhaglen sydd wedi hen ennill ei phlwyf yn addysgu gwerthoedd i ddisgyblion megis gonestrwydd a maddeuant, ac yn cyfrannu at falchder disgyblion yn eu hysgol yn llwyddiannus.
- Ceir ystod dda o weithgareddau allgyrsiol yn ystod amser cinio ac ar ôl ysgol, ac mae nifer dda'n mynychu'r rhain.
- Mae'r ysgol yn gweithio'n dda gyda nifer o asiantaethau arbenigol i roi cymorth gwerthfawr i ddisgyblion.

Byddai'r cynnig hwn yn gwella'r amgylchedd dysgu'n sylweddol ac yn cynyddu cyfleusterau i gefnogi lles gan gynnwys manau ymneilltuo ar gyfer gofal bugeiliol a thynnu disgyblion allan o ddosbarthiadau ar gyfer ymyriadau anghenion dysgu ychwanegol.

Arweinyddiaeth a Rheolaeth: (Da)

Pwyntiau allweddol o arolygiad diwethaf Estyn:

- Mae gan y pennaeth dros dro weledigaeth glir ar gyfer yr ysgol ac mae ganddi ddisgwyliadau uchel ar gyfer ei chynnydd yn y dyfodol. Mae hi'n cyfleu ei gwledigaeth yn effeithiol i staff, llywodraethwyr a rhieni.

- Ceir trefniadau effeithiol ar gyfer rheoli perfformiad staff, gan gynnwys yr holl staff cymorth. Mae amcanion unigol yn cysylltu'n dda â blaenoriaethau gwella ysgol gyfan ac yn diwallu anghenion datblygu unigol yn effeithiol.
- Mae llywodraethwyr yn deall eu rolau a'u cyfrifoldebau'n glir ac mae ganddynt ddealltwriaeth dda ar y cyfan am berfformiad disgyblion. Mae nifer ohonynt yn ymweld â'r ysgol yn rheolaidd i gymryd rhan mewn gweithgareddau monitro.

Byddai'r ddarpariaeth feithrin ychwanegol arfaethedig yn yr ysgol yn hwyluso arweinyddiaeth wasgaredig yn well ymhlith gweithlu mwy. Byddai hyn yn cefnogi datblygiad proffesiynol parhaus yn yr ysgol.

4.3. EFFAITH Y CYNNIG AR Y GYMRAEG

Mae Rhaglen y Cyngor ar gyfer Buddsoddi mewn Ysgolion yn adlewyrchu ymrwymiadau'r Cyngor yn y Cynllun Strategol Cymraeg mewn Addysg (CSCA), sy'n amcanu at sicrhau y gellir ateb y galw am addysg cyfrwng Cymraeg yn y tymor hir, yn unol â strategaeth genedlaethol Cymraeg 2050 Llywodraeth Cymru a chan gyfrannu at ei tharged uchelgeisiol i greu miliwn o siaradwyr erbyn 2050.

Mae nifer o ysgolion cynradd Cymraeg yn gwasanaethu Gorllewin y Fro, gan gynnwys Ysgol Iolo Morgannwg ac Ysgol Dewi Sant.

Er bod Ysgol Gynradd yr Eglwys yng Nghymru Sain Nicolas yn addysgu trwy gyfrwng y Saesneg yn bennaf, mae'r safonau uchel a gyflawnir mewn Cymraeg iaith yn cyfrannu at ymrwymiad y Cyngor i annog pobl i fod yn ddwyieithog.

4.4. SUT FYDDAI'R CYNNIG YN EFFEITHIO AR Y DDARPARIAETH AR GYFER ANGHENION DYSGU YCHWANEGOL (ADY)?

Nid oes canolfan adnoddau arbenigol (CAA) wedi'i hatodi wrth yr ysgol; mae'n rhoi cymorth arbenigol i blant ag anghenion dynodedig mewn lleoliad cynhwysol o fewn yr ysgol.

Mae'r tabl canlynol yn darparu gwybodaeth am anghenion disgyblion o CYBLD Ionawr 2018.

Tabl 14: Amlinelliad o ADY ar gyfer plant o oedran ysgol gorfodol yn CYBLD Ionawr 2021

2018		Ysgol Gynradd yr Eglwys Nghymru Sain Nicolas Ion 2018	ALI	Cymru
Canran y Disgyblion ADY	Gweithredu gan yr Ysgol	25.2%	7.4%	11.1%
	Gweithredu gan yr Ysgol a Mwy	4.5%*	6.0%	7.5%

	Disgyblion â Datganiad	0.0%	0.6%	2.0%
--	------------------------	------	------	------

**Mae hyn yn ymwneud â mis Ionawr 2019 gan nad oedd digon o ddata ar gael yn 2020 a 2021 i ddarparu gwybodaeth am y briodwedd hon.*

Mae'r ysgol yn darparu cwricwlwm pwrpasol ac wedi'i dargedu sy'n ymateb i alluoedd y plentyn unigol ac yn sicrhau bod yr holl blant y mae arnynt angen cymorth ychwanegol yn cael eu hintegreiddio ar draws pob maes o fewn y cwricwlwm. Mae'r adeilad newydd ar gyfer yr ysgol a gynigir i sicrhau'r ddarpariaeth feithrin ychwanegol yn cynnwys manau gwell ar gyfer dysgu i blant ag ADY. Bydd hyn yn helpu i ddarparu'r cwricwlwm pwrpasol.

4.5. EFFAITH Y CYNNIG AR YSGOLION A CHYMERIAD CREFYDDOL DYNODEDIG

Ceir 17 o ysgolion cynradd yng Ngorllewin y Fro. Mae Ysgol Gynradd yr Eglwys yng Nghymru Sain Nicolas yn un o saith ysgol gynradd yr Eglwys yng Nghymru.

Byddai'r cynnig hwn yn cynnal capasiti'r ysgol o 126 o leoedd. Byddai'r cynnig yn arwain at ychwanegu 24 o leoedd meithrin rhan-amser.

Byddai Ysgol Gynradd yr Eglwys yng Nghymru Sain Nicolas yn cynnal ei hethos crefyddol gan ddarparu ar gyfer disgyblion o oedran meithrin.

4.6. SUT FYDDAI'R CYNNIG YN EFFEITHIO AR YSGOLION ERAILL?

Mae'r cynnig yn annhebygol o gael effaith sylweddol ar unrhyw ysgolion eraill yn yr ardal leol gan na chynigir unrhyw newid i'r dalgylch presennol.

Nid oes darpariaeth feithrin yn Ysgol Gynradd yr Eglwys yng Nghymru Sain Nicolas nac yn yr ardal gyfagos ar hyn o bryd. Gall plant gael mynediad at ddarpariaeth feithrin mewn unedau meithrin mewn ysgolion eraill neu mewn darparwr cofrestredig. Bydd cynnydd o tua 24 o leoedd cyfwerth ag amser llawn yn nifer y lleoedd meithrin sy'n ofynnol ar y cyfan yn yr ardal i ystyried y datblygiadau tai newydd sydd yn yr arfaeth. Bydd unrhyw ddarparwyr cofrestredig lleol yn gallu ymateb i'r ymgynghoriad.

4.7. ADOLYGU DALGYLCHOEDD A THREFNIADAU YSGOLION SY'N BWYDO EI GILYDD

Mae'r holl drefniadau o ran dalgylchoedd ac ysgolion sy'n bwydo ei gilydd ym Mro Morgannwg yn cael eu hadolygu'n rheolaidd ac fe gynhaliwyd adolygiad eang yn ystod gwanwyn/haf 2019. Ni wnaed unrhyw newidiadau i'r dalgylch.

NEWIDIADAU I DDALGYLCHOEDD

Ni fyddai unrhyw newid i ddalgylch presennol Ysgol Gynradd yr Eglwys yng Nghymru Sain Nicolas o ganlyniad i'r cynnig hwn. Mae'r cynnydd mewn capasiti yn ofynnol i ddiwallu anghenion y boblogaeth sy'n tyfu o fewn y dalgylch.

TREFNIADAU YSGOLION SY'N BWYDO EI GILYDD A DERBYN I YSGOLION

Fe wnaeth y Cyngor dynnu'r system ysgolion cynradd sy'n bwydo ym Mro Morgannwg yn ôl ym mis Medi 2020. Mae hyn yn golygu nad yw'r Cyngor yn gweithredu system ysgolion sy'n bwydo ei gilydd bellach lle mae ysgolion cynradd penodol yn gysylltiedig ag Ysgol Uwchradd. Felly, nid oes gan Ysgol Gynradd yr Eglwys yng Nghymru Sain Nicolas drefniadau bwydo gydag ysgolion uwchradd eraill.

Y Cyngor yw'r awdurdod derbyn ar gyfer yr ysgol. Ar hyn o bryd mae dalgylch yr ysgol yn gwasanaethu Plwyfi Sain Nicolas, Tresimwn a Gwenfô. Mae'r broses dderbyn yn rhoi'r hawl i rieni arfer dewis rhiant o blaid ysgol ac o ganlyniad gall disgyblion fynychu'r ysgol o'r tu allan i ddalgylch yr ysgol. Mae hyn yn ddibynnol ar nifer y ceisiadau sy'n dod i law a'r meini prawf y mae disgyblion yn eu bodloni. O ganlyniad, mae nifer fawr o blant o ardal gogledd orllewin Caerdydd yn mynychu'r ysgol am bod rhieni wedi arfer dewis rhiant o blaid yr ysgol. Fodd bynnag, dylid nodi mai cyfrifoldeb yr Awdurdod Addysg Lleol yw darparu lleoedd ar gyfer disgyblion o fewn ei ardal nad yw'n cynnwys y rhai sy'n teithio o ardaloedd Awdurdodau eraill.

Capasiti a nifer derbyn yr ysgol yw'r ffactorau sy'n cyfyngu ar nifer y plant a dderbynnir i'r ysgol. Ni fyddai'r ysgol fel arfer yn ystyried derbyn disgyblion y tu hwnt i nifer derbyn yr ysgol a chapasiti'r ysgol ar y cyfan. Lle ceir mwy o geisiadau nag sydd o leoedd ar gael yn y dosbarth derbyn, byddai lleoedd yn cael eu dyrannu trwy gymhwyso meini prawf goralw'r Cyngor sy'n blaenoriaethu'r preswylwyr hynny o fewn y dalgylch. Gan y bydd dosbarth meithrin yn cynnwys plant o fewn dau gategori oedran a elwir yn blant sy'n codi'n dair a phlant sy'n codi'n bedair, ni fyddai'r holl blant mewn uned feithrin yn gymwys felly i fynychu dosbarth derbyn ar yr un pryd. Hefyd, nid yw mynychu dosbarth derbyn yn rhoi hawl awtomatig i blentyn gael lle mewn dosbarth derbyn yn yr un ysgol. Byddai derbyniadau i'r dosbarth derbyn yn unol â threfniadau derbyn cyhoeddedig y Cyngor (gweler <https://www.valeofglamorgan.gov.uk/en/living/schools/admissions/School-Admissions.aspx>). Pe bai goralw am leoedd yn yr ysgol, byddai lleoedd yn cael eu dyrannu hyd at nifer derbyn yr ysgol trwy gymhwyso meini prawf goralw'r Cyngor yn nhrefn blaenoriaeth. Ar ben hynny, yn seiliedig ar ysgolion eraill ym Mro Morgannwg, nid yw wastad yn wir bod rhieni dosbarth meithrin cyfan yn ymgeisio am le yn nosbarth derbyn y brif ysgol. Gall nifer o ddisgyblion sy'n mynychu'r ddarpariaeth feithrin fynychu ysgolion eraill yn y cyffiniau gan ddibynnu ar ddewis rhieni.

Dim ond hyd at nifer derbyn yr ysgol y bydd yr Awdurdod Lleol yn derbyn plant i mewn i'r dosbarth derbyn. Yr unig adeg y byddai angen i'r Awdurdod asesu opsiynau i ymdrin â'r ddarpariaeth yn y dyfodol fyddai lle mae niferoedd y rhai yn y dalgylch y mae arnynt angen lleoedd yn yr ysgol yn dechrau cynyddu y tu hwnt i nifer derbyn yr ysgol. Nid yw hyn wedi digwydd; mae niferoedd yn y dalgylch ar hyn o bryd yn gyson â chapasiti'r ysgol i dderbyn plant.

4.8. TIR AC ADEILADAU

Mae gan Gyngor Bro Morgannwg weledigaeth i ddarparu'r cyfleusterau gorau posibl ar gyfer plant a phobl ifanc yn y Fro i gefnogi eu dysgu. Mae arolwg o gyflwr adeiladau'n cynnwys asesiad gweledol o'r holl rannau o adeiladau sydd yn y golwg i adnabod diffygion sylweddol ac eitemau sydd wedi mynd yn adfeiliedig.

Cafodd arolwg diweddaraf y Cyngor o gyflwr adeiladau'r ysgol ei gynnal yn 2018.

Tabl 15: 2018 Arolwg y Cyngor o Gyflwr Adeiladau'r Ysgol

Ysgol	Math o Ysgol	Cyflwr adeilad yr ysgol	Addasrwydd adeilad yr ysgol	Cost atgyweiriadau a adnabuwyd
Ysgol Gynradd yr Eglwys yng Nghymru Sain Nicolas	Ysgol Gymunedol	Gwael	Gwael	£730,276

Byddai adeilad newydd arfaethedig yr ysgol yn darparu:

- Amgylchedd dysgu o ansawdd da ar gyfer disgyblion sy'n gyforiog o TG ac sy'n diwallu anghenion cwricwlwm addysgol yr 21ain Ganrif
- Mynediad dirwystr rhwng yr holl ardaloedd mewnol ar gyfer plant a staff gan y bydd yr ysgol newydd wedi'i chynnwys o fewn un adeilad
- Trefniadau diogelu gwell a safle mwy diogel i ddisgyblion a staff
- Cyfleusterau chwaraeon awyr agored gwell ar gyfer defnydd gan ddisgyblion a'r gymuned
- Mynediad llawn ar gyfer y gymuned gyfan gyda mynediad llawn ar gyfer pobl anabl at ardaloedd mewnol ac allanol.

Mae adeilad presennol Ysgol Gynradd yr Eglwys yng Nghymru Sain Nicolas wedi'i leoli ar safle ag arwynebedd o oddeutu 12,034m² ym mhentref Sain Nicolas. Mae arwynebedd mewnol gros yr adeilad presennol yn mesur tua 667m². Yn seiliedig ar gapasiti ysgol o 126 o ddisgyblion, mae Bwletin Adeiladu 99 (BB99) yn argymhell arwynebedd llawr mewnol gros rhwng 827m² ac 856m². Gan ddefnyddio'r mesuriadau isaf mae hyn yn cyfateb i 160m² islaw'r arwynebedd llawr mewnol gros a argymhellir ar gyfer adeiladau.

Byddai adeilad newydd yr ysgol yn ateb gofynion BB99 ar gyfer arwynebedd mewnol gros. Mae BB99 yn argymhell arwynebedd safle gros sydd rhwng 827m² ac 856m² ar gyfer ysgol gynradd â 126 o leoedd gyda lleoedd meithrin. Mae'r safle presennol yn 12,034m² a fyddai'n mynd y tu hwnt i ofynion BB99.

4.9. CYLLID

BUDDSODDI CYFALAF

Yn amodol ar gymeradwyo'r cynnig hwn, byddai buddsoddiad cyfalaf sylweddol yn cael ei wneud i sefydlu adeilad ysgol newydd ar gyfer Ysgol Gynradd yr Eglwys yng Nghymru Sain Nicolas. Byddai'r Cyngor yn rheoli'r broses a byddai corff llywodraethu,

staff, rhieni a disgyblion Ysgol Gynradd yr Eglwys yng Nghymru Sain Nicolas yn cael eu cynnwys yn llawn yn y broses o ddatblygu'r cynlluniau. Byddai'r Cyngor yn gyfrifol am reoli'r gwaith adeiladu hefyd.

Amcangyfrifir mai £5.010 miliwn yw cyfanswm y cyllid cyfalaf a fyddai'n ofynnol i adeiladu ysgol newydd ar y safle arfaethedig. Disgwylir i'r Cyngor gael £2.705 miliwn mewn cyllid gan Lywodraeth Cymru trwy Raglen Ysgolion yr 21ain Ganrif, yn amodol ar gymeradwyo achos busnes.

Byddai'r £2.305 miliwn ychwanegol yn cael ei gyllido gan y Cyngor. Byddai cyfraniadau Adran 106 yn cael eu defnyddio lle maent ar gael.

COSTAU RHEDEG

Bydd cost refeniw gweithredu'r ysgol gynradd wedi'i hailddatblygu yn aros yr un fath yn ôl yr amcangyfrifon gan y bydd y capasiti o 126 yn cael ei gadw. Mae'r fformiwla cyllid ysgolion yn seiliedig ar nifer y disgyblion ar y gofrestr, yn hytrach na chapasiti ar gyfer disgyblion a rhagwelir y bydd y boblogaeth disgyblion yn aros ar lefel debyg i'r ysgol bresennol.

Fodd bynnag, mae'r cynnig yn cynnwys darpariaeth feithrin ychwanegol. Bydd y ddarpariaeth feithrin newydd yn cael ei chyllido o fewn y fformiwla cyllid ysgolion. Amcangyfrifir y byddai'r gyllideb uwch a fyddai'n cael ei dyrannu i Sain Nicolas ar gyfer darpariaeth feithrin lawn â 24 o ddisgyblion rhan-amser yn gyfanswm o £36,000 y flwyddyn yn ychwanegol. Fodd bynnag, gan bod y fformiwla cyllid ysgolion yn seiliedig ar nifer y disgyblion ar y gofrestr, yn hytrach na'r capasiti ar gyfer disgyblion, bydd y gyllideb ychwanegol a ddyrennir yn is na £36,000 lle mae nifer y disgyblion meithrin ar y gofrestr yn is na'r capasiti. Am y tair blynedd gyntaf, amcangyfrifir mai 18 o ddisgyblion meithrin rhan-amser fydd meintiau'r carfannau meithrin ac felly amcangyfrifir mai £27,000 y flwyddyn (yn ôl cyfraddau unedau disgyblion 2021/22) fyddai'r cynnydd yn y gyllideb.

Mae'r gyllideb a ddirprwyir i ysgol yn seiliedig ar nifer y disgyblion ar y gofrestr yn hytrach na chapasiti; felly, byddai'r twf hwn yn y gyllideb yn raddol yn unol â'r twf yn nifer y disgyblion ar y gofrestr.

4.10. ADNODDAU DYNOL

Ni ragwelir y byddai unrhyw effeithiau anffafriol i staff gan y byddent yn syml yn symud i adeilad newydd ar eu contractau presennol. Byddai'r cynnig hwn yn arwain at gynydd mewn cyfleoedd cyflogaeth yn yr ysgol gan y byddai ychwanegu darpariaeth feithrin yn arwain at dwf mewn lefelau staffio yn y dyfodol. Byddai angen i'r corff llywodraethu a'r pennaeth ystyried cynnydd yn y strwythur staffio ar gyfer y ddarpariaeth feithrin ychwanegol o fis Medi 2023. Byddai unrhyw newidiadau arfaethedig i'r strwythur staffio'n amodol ar ymgynghori'n llawn â staff a'r undebau llafur perthnasol lle y bo angen.

Mae Cyngor Bro Morgannwg yn cefnogi'r llywodraethwyr, y pennaeth a'r staff yn yr ysgol yn llawn gydag unrhyw faterion sy'n ymwneud â chyflogaeth. Mae gan yr ysgol fynediad at bolisiâu a gweithdrefnau Adnoddau Dynol y Cyngor, gan gynnwys

polisiâu recriwtio. Mae'r gwasanaeth Adnoddau Dynol yn cydweithio'n agos gyda llywodraethwyr i sicrhau bod cyfathrebu rheolaidd a chlir yn digwydd gyda'r holl gyflogeion ynghylch pob mater sy'n ymwneud â newid yn lleoliad eu gweithle.

4.11. TRAFNIDIAETH

Byddai goblygiadau o ran traffig a thrafnidiaeth yn cael eu hystyried fel rhan o'r Aseiad Trafnidiaeth a fyddai'n ofynnol er mwyn cael caniatâd cynllunio ar gyfer y gwaith adeiladu pe bai'r cynnig hwn yn cael ei roi ar waith.

TREFNIADAU TEITHIO GAN DDYSGWYR

Nid yw Cyngor Bro Morgannwg yn darparu cludiant am ddim i'r ysgol ar gyfer plant oed meithrin ac eithrio'r plant hynny sydd â Datganiad o Anghenion Addysgol Arbennig (AAA). Dan y cynigion hyn nid oes unrhyw gynlluniau i newid polisi'r Ysgol ar gludiant ar gyfer plant i ac o ysgolion.

Mae dyletswydd statudol ar y Cyngor i ddarparu cludiant am ddim i'r ysgol ar gyfer disgyblion o oed ysgol statudol sy'n byw y tu hwnt i bellter cerdded o'r ysgol briodol agosaf.¹

“Y diffiniad o hyn yw mwy na 2 filltir i'r ysgol addas agosaf ar gyfer Disgyblion Cynradd a mwy na 3 milltir ar gyfer Disgyblion Uwchradd. Caiff pellterau eu mesur yn ôl y llwybr cerdded agosaf sydd ar gael.”²

Nid oes gan yr ysgol unrhyw ddisgyblion ar hyn o bryd sydd â hawl i gludiant am ddim i'r ysgol. Fodd bynnag, mae'r ysgol yn darparu gwasanaeth bws mini am dâl ar gyfer rhieni.

Ni fyddai'r cynnig hwn yn effeithio ar drefniadau presennol o ran teithio gan ddysgwyr gan y byddai'r ysgol yn aros ar y safle presennol a chan na fyddai unrhyw newid i'r dalgyrch.

¹Polisi Ar Gyfer Darparu Cludiant O'r Cartref I'r Ysgol (Diwygiwyd ym mis Chwefror 2010)

²Mesur Teithio gan Ddysgwyr (Cymru) 2008

5. YSTYRIAETHAU ERAILL

5.1. BETH YW MANTEISION Y CYNIGION HYN?

Byddai sefydlu darpariaeth feithrin yn yr ysgol ac adleoli i adeilad ysgol newydd yn;

- Galluogi'r ysgol i wella ymhellach gan ddarparu ar gyfer demograffeg ehangach o ran disgyblion.
- Sicrhau bod y Cyngor yn gallu ateb y galw am addysg ffydd yn y dyfodol yn seiliedig ar dueddiadau cyfredol.
- Darparu amgylcheddau dysgu arloesol a chreadigol sy'n gallu addasu i newid ac a fydd yn herio ac yn cynorthwyo plant i gyrraedd eu llawn botensial.
- Cynyddu lefel y mynediad a rhyngweithio cymunedol trwy ddefnyddio cyfleusterau addysgol yr ysgol gan ddiwallu anghenion yr ysgol ar yr un pryd.
- Bydd yr adeilad newydd yn cyrraedd safon "Rhagorol" BREEAM (Dull Asesu Amgylcheddol y Sefydliad Ymchwil Adeiladu) ac yn cael ei adeiladu fel ei fod yn cael A fel sgôr EPC (Tystysgrif Perfformiad Ynni).
- Sefydlu uned feithrin sy'n cynnig model mwy effeithlon a chynaliadwy ar gyfer darparu addysg yr 21^{ain} Ganrif sy'n cyrraedd safonau cenedlaethol ar gyfer adeiladau ac yn lleihau costau cylchol ac ôl troed carbon adeiladau addysg.
- Datblygu ethos a diwylliant yr ysgol mewn plant o oedran cynharach, gan arwain at berthnasoedd rhyngpersonol effeithiol a hunan-fri uwch.
- Darparu dull cyson o 3-11 oed i hybu a thanategu parhad a dilyniant ar gyfer disgyblion, gan sicrhau ehangder a chydbywysedd ar draws y cwricwlwm.
- Byddai'r holl waith i gynllunio'r cwricwlwm a darparu adnoddau ar ei gyfer yn adeiladu'n llwyddiannus ar wybodaeth flaenorol a phrofiad blaenorol disgyblion ac yn ennyn eu diddordeb.
- Cynorthwyo disgyblion i ddatblygu eu gallu i ddysgu sgiliau newydd a chymhwyso'u gwybodaeth bynciol yn fwy cadarnhaol a chreadigol ar draws continwwm dysgu.
- Gwella'r trefniadau sydd eisoes yn dda ar gyfer gofal, cymorth ac arweiniad i ddisgyblion o oedran cynharach.
- Estyn a datblygu partneriaethau â theuluoedd o'r cyfle cynharaf i gryfhau trefniadau pontio rhwng y cartref a'r ysgol.

5.2. BETH YW ANFANTEISION POSIBL Y CYNIGION HYN?

- Gallai'r broses o bontio i sefydlu darpariaeth feithrin ar y safle darfu ar reoli staff ac adnoddau.
- Mae potensial i'r cynnig darfu ar ddisgyblion a staff wrth iddynt ymgyfarwyddo â'u hamgylchedd newydd.

5.3. CYNLLUN PONTIO OS CAIFF Y CYNIGION EU CYMERADWYO

Mae cynigion y Cyngor yn golygu y byddai'r holl ddisgyblion, staff a llywodraethwyr yn symud i safle newydd yr ysgol erbyn mis Medi 2023. Byddai angen i Gorff

Llywodraethu Ysgol Gynradd yr Eglwys yng Nghymru Sain Nicolas ddiwygio'i gylch gorchwyl a'i strwythur i adlewyrchu'r ffaith bod y cyfnod meithrin yn cael ei gynnwys.

5.4. RISGIAU SY'N GYSYLLTIEDIG Â'R CYNIGION

Mae'r Cyngor wedi sicrhau cyllid yn ôl cyfradd o 65% ar gyfer y cynnig dan Fand B o Raglen Ysgolion yr 21^{ain} Ganrif Llywodraeth Cymru yn amodol ar gymeradwyo achos busnes. Byddai gweddill y cyllid ar gyfer adeilad newydd yr ysgol yn cael ei ddarparu gan y Cyngor gan ddefnyddio cyllid Adran 106 y byddai'r Cyngor yn ei gael o ddatblygiadau tai cyfagos.

5.5. ASESIAD O'R EFFAITH AR GYDRADDOLDEB

Bydd Asesiad o'r Effaith ar Gydraddoldeb yn cael ei gynnal fel rhan o'r broses ymgynghori a bydd yn cael ei gyhoeddi ochr yn ochr â'r Adroddiad Ymgynghori.

5.6. YSTYRIED YR EFFAITH AR Y GYMUNED

Mae Asesiad o'r Effaith ar y Gymuned wedi cael ei gynnal i ganfod unrhyw effeithiau y byddai'r cynnig hwn yn eu cael ar y gymuned leol. Cafodd y cynnig ei asesu ar draws nifer o fesurau.

Mae'r asesiad o'r effaith yn nodi y byddai'r cynnig yn debygol o gael effaith niwtral ar y gymuned leol ar draws 2 o'r 8 mesur a aseswyd. Byddai'r cynnig yn debygol o gael effaith gadarnhaol ar y gymuned leol ar draws 5 o'r 8 mesur a aseswyd. Byddai'r cynnig yn debygol o gael effaith negyddol ar y gymuned leol mewn 1 o'r 8 mesur. Ar y cyfan, mae'n debygol y byddai'r cynnig yn cael effaith gadarnhaol ar y gymuned leol.

Byddai'r cynnig yn galluogi'r ysgol i barhau â'i llwyddiant gan ddarparu ar gyfer ystod oedran ehangach. Byddai'n darparu amgylcheddau dysgu arloesol a chreadigol sy'n gallu addasu i newid ac a fyddai'n herio ac yn cynorthwyo plant i gyrraedd eu llawn botensial.

Byddai'r cynnig yn cynnal ac yn cynyddu'r lefel o fynediad a rhyngweithio cymunedol trwy ddefnyddio cyfleusterau addysgol yr ysgol gan ddiwallu anghenion yr ysgol ar yr un pryd.

Byddai'r ysgol yn darparu dull cyson o 3-11 oed a fyddai'n hybu ac yn tanategu parhad a dilyniant ar gyfer disgyblion, gan sicrhau ehangder a chydbywysedd ar draws y cwricwlwm.

Ar hyn o bryd mae'r ysgol yn cynnig ystod o weithgareddau i ddisgyblion y tu allan i'r diwrnod ysgol arferol. Cynigir fel lleiafswm y byddai'r holl gyfleusterau presennol ar gyfer rhieni'r disgyblion a'r gymuned yn parhau pe bai'r cynnig yn cael ei roi ar waith.

Byddai angen rhoi ystyriaeth ofalus i oblygiadau o ran trafndiaeth wrth ddylunio'r ysgol newydd er mwyn cyfyngu ar effaith y ddarpariaeth feithrin ychwanegol.

Casgliad yr Aseiad o'r Effaith ar y Gymuned yw y byddai'r cynnig i ddiwygio ystod oedran Ysgol Gynradd yr Eglwys yng Nghymru Sain Nicolas yn diwallu anghenion y gymuned leol yn well i sicrhau cydbwysedd cynaliadwy rhwng y cyflenwad o leoedd mewn ysgolion a'r galw amdanynt.

Gellir gweld yr Aseiad o'r Effaith ar y Gymuned yn ei gyfanrwydd trwy ddilyn y ddolen isod:

<https://www.valeofglamorgan.gov.uk/Expanding-St-Nicholas-CIW>

6. OPSIYNAU ERAILL A GAFODD EU HYSTYRIED

6.1. AGOR YSGOL NEWYDD SBON Â 210 O LEOEDD I ATEB Y GALW YCHWANEGOL AM LEOEDD MEWN YSGOLION O GANLYNIAD I DDATBLYGIADAU YN SAIN NICOLAS A THRESIMWN

Byddai'r opsiwn hwn yn cyflawni'r cynnig presennol trwy adleoli'r ysgol i safle newydd nas pennwyd eto. Byddai'r safle'n debygol o gael ei adnabod trwy alwad gyhoeddus am safleoedd addas o fewn y dalgylch. Mae ein hymgyngorydd wedi cynnal ymarfer desg, sydd wedi adnabod 13 o safleoedd posibl sy'n ffinio ag anheddiad presennol gyda mynediad posibl at y briffordd. Nid oedd y safleoedd hyn ar gael ar y farchnad agored a byddent yn dibynnu ar negodiadau gyda thirfeddianwyr neu fynd ati i brynu'r tir trwy'r broses gorchymyn prynu gorfodol. Byddai hyn yn ychwanegu amser sylweddol ar gyfer cyflawni'r cynnig ac ansicrwydd ychwanegol pa un a fyddai cynnig ar safle newydd yn dderbyniol yn nhermau cynllunio.

Byddai'r opsiwn hwn yn cyrraedd nodau'r cynnig presennol, sef mynd i'r afael â chyflwr ac addasrwydd adeiladau presennol, sefydlu darpariaeth feithrin a darparu lleoedd ychwanegol i ateb y galw o ddatblygiadau tai. Mae'r Cyngor yn ystyried mai adeilad â 210 o leoedd yw'r maint lleiaf posibl o safbwynt effeithlonrwydd a chynaliadwyedd.

Fodd bynnag, fel a nodir uchod, er mai capasiti cyfyngedig sydd gan Ysgol Gynradd yr Eglwys yng Nghymru Sain Nicolas i ateb galw ychwanegol, mae'r ysgol yn cael nifer fawr o geisiadau o'r tu allan i'r dalgylch. Mae 72 o ddisgyblion oed meithrin yn byw yn y dalgylch ar hyn o bryd. Disgwylir y bydd 52 o ddisgyblion ychwanegol yn deillio o ddatblygiadau tai (y mae 14 ohonynt eisoes wedi'u cyfrif yn y 67 uchod). Mae hyn yn golygu ei bod yn debygol y bydd galw ar gyfer oddeutu 119 o ddisgyblion yn y dalgylch. Mae oddeutu 14% o'r disgyblion hyn (17) yn debygol o ddewis addysg cyfrwng Cymraeg yn seiliedig ar y niferoedd ar hyn o bryd. Mae hyn yn golygu, yn y tymor hir, y byddai Sain Nicolas yn parhau i ddibynnu ar ymgeiswyr o'r tu allan i'r dalgylch i osgoi lleoedd gwag. Yn ddiweddar, mae nifer y ceisiadau o'r tu allan i'r dalgylch wedi bod yn lleihau, mwy na thebyg o ganlyniad i gael gwared ar drefniadau ysgolion sy'n bwydo'i gilydd ym mis Medi 2020. Mae hyn yn golygu y gallai'r opsiwn hwn arwain at leoedd gwag yn y tymor hir.

Mae hefyd yn werth nodi bod y Cyngor yn flaenrol wedi ystyried safle arall ar gyrion y pentref. Cyflwynwyd y safle hwn gan breswylwyr lleol fel rhan o'r ymgynghoriad addysg blaenorol. Ni fwriwyd ymlaen â'r cynnig i adleoli'r ysgol am y rhesymau canlynol.

- Ni ddaeth y Cyngor i gytundeb terfynol gyda'r tîrfeddiannwr i fwrw ymlaen â phrynu'r safle;
- Byddai'r cynnig i adleoli wedi cynyddu cost cyflawni'r cynllun yn sylweddol yn bennaf oherwydd y mynediad o'r briffordd a fyddai'n ofynnol oddi ar yr A48, gwasanaethau a fyddai'n dod i mewn a gwaith i adfer y safle; ac
- Roedd y corff llywodraethu'n pryderu ynghylch y safle arfaethedig am bod y lleoliad ar gyrion y pentref ar bwys ffordd fawr ac ar wahân i'r Eglwys.

Nodwyd nad y model hwn yw'r opsiwn a ffefrir am y rhesymau canlynol:

- Nid yw'r opsiwn hwn yn mynd i'r afael â'r materion presennol o ran y safle yn Ysgol Gynradd yr Eglwys yng Nghymru Sain Nicolas.
- Byddai creu ysgol gynradd newydd yn arwain at fwy o straen ar gyllid ysgolion gyda chostau gorbenion ychwanegol yn gysylltiedig ag ysgol ychwanegol.
- Ni fyddai'r opsiwn hwn yn darparu amgylcheddau dysgu'r 21^{ain} ganrif yn Ysgol Gynradd yr Eglwys yng Nghymru Sain Nicolas.
- Ni fyddai digon o alw i gyfiawnhau ysgol newydd â 210 o leoedd.
- Byddai angen safle ar gyfer yr ysgol newydd. Byddai hyn yn debygol o arwain at gost gyfalaf am brynu tir.

6.2. ADNEWYDDU ADEILAD PRESENNOL YR YSGOL A DARPARU CABAN SYMUDOL I SEFYDLU DARPARIAETH FEITHRIN.

Pan gyflwynwyd Rhaglen Amlinellol Strategol wreiddiol y Cyngor i Lywodraeth Cymru ym mis Gorffennaf 2017, cynllun adnewyddu ac ehangu oedd cynllun Ysgol Gynradd yr Eglwys yng Nghymru Sain Nicolas. Diwygiwyd hwn yn 2018 i fod yn gynllun ar gyfer adeilad newydd gan bod cyllid ychwanegol wedi'i ganfod a'i bod wedi dod yn amlwg na ellid mynd i'r afael â chyflwr ac addaswyd yr adeiladau presennol trwy gynllun adnewyddu.

Gallai darpariaeth feithrin gael ei sefydlu trwy osod caban symudol ar y safle presennol. Byddai'r ysgol yn cadw ei capasiti cynradd presennol. Fel a nodir yn y cynnig a ffefrir, mae hyn yn debygol o fod yn ddigon i ateb y galw hirdymor o fewn y dalgych.

Mae diffygion mawr yn amlwg mewn perthynas â'r adeiladau presennol, gan gynnwys llyncdyllau a nwy radon. Ni fyddai cynllun adnewyddu'n mynd i'r afael â'r holl faterion gan y byddai angen i'r ysgol ddal i fod yn weithredol trwy gydol cyfnod y gwaith. Pe bai staff a disgyblion yn cael eu hadleoli dros dro, byddai hyn yn cynyddu cost cyflawni'r cynllun a byddai'n arwain at oblygiadau cynllunio ychwanegol ar gyfer y mesur dros dro.

Ceir risg na fyddai'r Cyngor yn cael caniatâd cynllunio i gynyddu capasiti'r ysgol heb wneud gwelliannau i'r trefniadau parcio, gollwng a chasglu presennol. Ni fyddai hyn yn bosibl gyda chynllun adnewyddu oherwydd safle'r adeilad presennol. Ni fyddai'r Cyngor yn gallu ymdrin â phryderon y gymuned trwy'r opsiwn hwn.

Nodwyd nad y model hwn yw'r opsiwn a ffefrir am y rhesymau canlynol:

- Nid yw'r opsiwn hwn yn mynd i'r afael â'r materion presennol o ran y safle yn Ysgol Gynradd yr Eglwys yng Nghymru Sain Nicolas.
- Ni fyddai'r opsiwn hwn yn darparu amgylcheddau dysgu'r 21^{ain} ganrif yn Ysgol Gynradd yr Eglwys yng Nghymru Sain Nicolas.
- Gallai ehangu'r ysgol ar y safle presennol darfu ar staff a disgyblion oherwydd ei chynllun presennol.

6.3. CAU YSGOL GYNRADD YR EGLWYS YNG NGHYMURU SAIN NICOLAS AC EHANGU DALGYLCH LLANBEDR-Y-FRO.

Byddai'r opsiwn hwn yn arwain at gau Ysgol Gynradd yr Eglwys yng Nghymru Sain Nicolas. Gallai dalgyrch Ysgol Gynradd yr Eglwys yng Nghymru Llanbedr-y-fro gael ei gynyddu i gynnwys dalgyrch presennol Sain Nicolas. Mae 121 o ddisgyblion ar y gofrestr yn Sain Nicolas ar hyn o bryd y byddai angen eu hadleoli o ganlyniad i'r cynnig. Yn unol â'r Cod Trefniadaeth Ysgolion, byddai angen sefydlu cynllun fel rhan o'r ymgynghoriad. Mae gan Ysgol Gynradd yr Eglwys yng Nghymru Llanbedr-y-fro 170 o ddisgyblion ar y gofrestr ar hyn o bryd o'i gymharu â chapasiti o 189. Mae hyn yn golygu na fyddai digon o le i drosglwyddo'r holl ddisgyblion presennol o Ysgol Gynradd yr Eglwys yng Nghymru Sain Nicolas. Fodd bynnag, o'r 121 o ddisgyblion ar y gofrestr yn Sain Nicolas, dim ond 18 sy'n byw o fewn y dalgyrch. Mae'n debygol y gallai'r rhain gael lle yn Llanbedr-y-fro. Fodd bynnag, byddai angen i'r Cyngor ganfod dewisiadau eraill cyfagos ar gyfer y disgyblion eraill hefyd, ni waeth beth fo'r dalgyrch. Gallai'r Cyngor weithio gyda Chyngor Caerdydd i ganfod dewisiadau eraill ar gyfer disgyblion o'r tu allan i'r sir, ond byddai hyn yn ddibynnol ar argaeledd.

O ran ateb y galw hirdymor, mae 53 o ddisgyblion sy'n byw yn y dalgyrch yn mynychu Ysgol Gynradd Llanbedr-y-fro ac mae gan Sain Nicolas boblogaeth bosibl yn y dalgyrch o 102 o ddisgyblion (mae hyn yn cynnwys disgyblion a fydd yn deillio o ddatblygiadau tai ond nid yw'n cynnwys y galw tebygol am addysg cyfrwng Cymraeg). Felly, mae capasiti presennol Llanbedr-y-fro yn debygol o fod yn ddigon i ateb y galw hirdymor gan bobl sy'n byw yn y dalgyrch. Fodd bynnag, gallai hyn effeithio'n negyddol ar ysgolion eraill yn y Fro. Er enghraifft, ar hyn o bryd mae gan Lanbedr-y-fro ddisgyblion ar y gofrestr o'r Bont-faen a Gwenfô. Gallai hyn achosi galw ychwanegol am leoedd yn yr ysgolion hynny.

Ni fyddai'r opsiwn hwn yn darparu amgylcheddau dysgu'r 21^{ain} ganrif gan na fyddai angen adeilad newydd mwyach. Byddai'r opsiwn hwn yn arwain gynydd mewn teithio am ddim gan ddysgwyr.

Nodwyd nad y model hwn yw'r opsiwn a ffefrir am y rhesymau canlynol:

- Byddai'r cynnig hwn yn tarfu ar y disgyblion presennol
- Ni fyddai'r cynnig yn darparu amgylchedd dysgu'r 21^{ain} Ganrif
- Nid yw'r cynnig yn mynd i'r afael â'r materion a adnabuwyd yn Ysgol Gynradd yr Eglwys yng Nghymru Sain Nicolas.
- Byddai hyn yn arwain at gynydd mewn costau cludiant i gludo disgyblion i'r ysgol agosaf sydd ar gael.

6.4. CYNNAL Y SEFYLLFA BRESENNOL

Nodwyd nad y model hwn yw'r opsiwn a ffefrir am y rhesymau canlynol:

- Nid yw'r opsiwn hwn yn mynd i'r afael â'r materion presennol o ran y safle yn Ysgol Gynradd yr Eglwys yng Nghymru Sain Nicolas.
- Ni fyddai'r opsiwn hwn yn darparu amgylcheddau dysgu'r 21^{ain} ganrif yn Ysgol Gynradd yr Eglwys yng Nghymru Sain Nicolas.
- Ni fyddai unrhyw leodd ychwanegol yn yr ysgol i dderbyn y disgyblion ychwanegol o ganlyniad i'r datblygiadau tai yn Sain Nicolas a Thresimwn.
- Byddai hyn yn arwain at gostau cludiant uwch i gludo disgyblion i'r ysgol agosaf sydd ar gael.

7. AMLINELLIAD O'R BROSES YMGYNGHORI STATUDOL

Tabl 16: Amlinelliad o'r broses ymgynghori statudol

Amlinelliad o'r broses ymgynghori statudol	
Camau	Disgrifiad
Cam 1: Datblygu cynnig	Bydd cynnig cychwynnol yn cael ei ddatblygu a'i ystyried gan Gabinet y Cyngor. Mae Adran 2 o'r Cod Trefniadaeth Ysgolion yn nodi pryd y mae'n ofynnol dilyn y weithdrefn statudol.
Cam 2: Ystyriaeth gan y Cabinet	Cabinet y Cyngor yn ystyried y cynnig a chymeradwyaeth i ymgynghori.
Cam 3: Ymgynghori	Rhaid cyhoeddi dogfen ymgynghori ar wefan y Cyngor. Rhaid i'r ddogfen ymgynghori gael ei chyhoeddi ar ddiwrnod ysgol a rhaid rhoi o leiaf 42 diwrnod i ymgynghoreion ymateb i'r ddogfen, gydag o leiaf 20 o'r rhain yn ddiwrnodau ysgol. Rhaid i randdeiliaid a enwir yn adran 3.4 o'r Cod Trefniadaeth Ysgolion (2018) gael eu hysbysu trwy lythyr/e-bost.
Cam 4: Adroddiad ar yr ymatebion i'r ymgynghoriad	Bydd adborth a gyflwynir yn ystod y cyfnod ymgynghori'n cael ei ystyried a bydd adroddiad ar yr ymatebion yn cael ei ddatblygu a'i gyflwyno i'r Cabinet i gael ei ystyried.
Cam 5: Ystyriaeth gan y Cabinet	Bydd y Cabinet yn ystyried yr adroddiad ar yr ymatebion i'r ymgynghoriad ac yn penderfynu a ddylid cyhoeddi'r adroddiad a rhoi cymeradwyaeth i gyhoeddi'r cynnig ar ffurf hysbysiad statudol.
Cam 6: Hysbysiad statudol	Rhaid i'r hysbysiad statudol gael ei gyhoeddi ar ddiwrnod ysgol ac fel a nodir yn adran 4.1 o'r Cod Trefniadaeth Ysgolion (2018).
Cam 7: Cyfnod gwrthwynebu	Mae gan unrhyw un sy'n dymuno gwrthwynebu cynnig y cyfle i wneud hynny. Rhaid i wrthwynebiadau gael eu gwneud yn ysgrifenedig neu drwy'r e-bost a chael eu hanfon at y cynigydd cyn diwedd cyfnod o 28 diwrnod sy'n dechrau â'r diwrnod y cyhoeddwyd yr hysbysiad.

Cam 8: gwrthwynebu Adroddiad	Dan adran 49 o Ddeddf Safonau a Threfniadaeth Ysgolion (Cymru) 2013 pan fo gwrthwynebiadau wedi dod i law rhaid i gynigwyr gyhoeddi crynodeb o'r gwrthwynebiadau statudol ac ymateb y cynigydd i'r gwrthwynebiadau hynny ("yr Adroddiad Gwrthwynebu").
Cam 9: Ystyriaeth gan y Cabinet	Y Cabinet yn ystyried yr adroddiad gwrthwynebu er mwyn penderfynu'n derfynol ar y cynnig.
Cam 10: penderfyniad Llythyr	Bydd cadarnhad o'r penderfyniad ac argaeledd adroddiad gwrthwynebu'n cael ei roi i randdeiliaid.

CYFNOD YMGYNGHORI

Mae'r cyfnod ymgynghori ar gyfer y cynnig hwn yn dechrau ar ddydd Mawrth 1 Chwefror 2022 ac yn dod i ben ar ddydd Mawrth 15 Mawrth 2022. Gweler Adran 9.2 isod am fanylion pellach sy'n egluro sut i ymateb a rhoi eich barn.

O fewn 13 wythnos i 15 Mawrth 2022 bydd adroddiad ymgynghori'n cael ei gyhoeddi ar wefanau'r Cyngor a'r ysgol. Bydd copiâu caled o'r adroddiad ar gael o swyddfa'r ysgol ar gais hefyd. Bydd yr adroddiad yn crynhoi'r materion a godwyd gan ymgynghoreion yn ystod y cyfnod ymgynghori ac ymatebion i'r materion hyn. Bydd yr adroddiad yn cynnwys barn Estyn am y cynigion hefyd.

Ym mis Ebrill 2022 bydd y Cabinet yn ystyried yr adroddiad ymgynghori ac yn penderfynu a ddylid symud ymlaen i'r cam nesaf ai peidio.

Os bydd y Corff Llywodraethu'n penderfynu parhau â'r cynigion rhaid iddo gyhoeddi hysbysiad statudol.

HYSBYSIAD STATUDOL

Byddai'r hysbysiad statudol yn cael ei gyhoeddi ar wefan Cyngor Bro Morgannwg a'i osod ym mhrif fynedfa Ysgol Gynradd yr Eglwys yng Nghymru Sain Nicolas. Bydd copiâu o'r hysbysiad yn cael eu dosbarthu i ddisgyblion, rhieni, gwarcheidwaid, ac aelodau o staff. Gall yr ysgol dddosbarthu'r hysbysiad trwy'r e-bost hefyd. Bydd yr hysbysiad yn nodi manylion y cynigion ac yn gwahodd unrhyw un sy'n dymuno gwrthwynebu i wneud hynny yn ysgrifenedig o fewn y cyfnod penodedig.

PENDERFYNU YNGHYLCH Y CYNNIG

Byddai'r Cyngor yn penderfynu ynghylch y cynnig. Gall y Cabinet benderfynu cymeradwyo'r cynigion, eu gwrthod neu eu cymeradwyo gydag addasiadau. Wrth wneud hynny, byddai'r Cyngor yn ystyried unrhyw wrthwynebiadau statudol y mae wedi'u cael.

HYSBYSU YNGHYLCH Y PENDERFYNIAD

Yn dilyn penderfynu ynghylch y cynigion byddai'r holl bartïon â buddiant yn cael eu hysbysu ynghylch y penderfyniad a fydd yn cael ei gyhoeddi'n electronig ar wefan Cyngor Bro Morgannwg.

DYDDIADAU ALLWEDDOL

Bydd adborth o'r ymgynghoriad hwn yn cael ei goladu a'i grynhoi ac adroddiad yn cael ei gyflwyno i'r Cabinet. Bydd yr adroddiad ymgynghori ar gael i bawb ei weld ar wefannau'r ysgol a'r Cyngor. Gellir cael copïau hefyd ar gais trwy ddefnyddio'r manylion cyswllt yn y ddogfen hon.

Mae camau pellach y bydd yn rhaid i'r Cyngor fynd drwyddynt cyn y gwneir penderfyniad terfynol. Caiff y camau hyn eu nodi isod:

Tabl 17: Amserlen ar gyfer ymgynghori

Y Broses Statudol	Graddfa Amser
Cyhoeddi dogfen ymgynghori	1 Chwefror 2022
Dyddiad cau ar gyfer cyflwyno barn ynglŷn â'r cynigion	15 Mawrth 2022
Adroddiad ymgynghori'n cael ei ystyried gan y Corff Llywodraethu a'i gyhoeddi ar wefan yr ysgol a'r Cyngor	Mawrth 2022
Yn amodol ar gymeradwyaeth gan y Corff Llywodraethu, cyhoeddi hysbysiad statudol gan wahodd gwrthwynebiadau ysgrifenedig ffurfiol yn ystod y cyfnod hwnnw	Ebrill 2022
Diwedd Cyfnod yr Hysbysiad Statudol	Mai 2022
Penderfyniad gan y Corff Llywodraethu neu'r Cabinet (os ceir gwrthwynebiadau i'r hysbysiad statudol).	Gorffennaf 2022
Hysbysu ynghylch y penderfyniad	Gorffennaf 2022
Darpariaeth feithrin i gael ei chyflwyno o	Medi 2023

Gallai'r amserlen arfaethedig newid

8. CWESTIYNAU CYFFREDIN

Beth yw graddfa amser fwriadedig y datblygiad?

Bwriedir y byddai'r gwaith i adeiladu'r ysgol newydd yn dechrau erbyn mis Gorffennaf 2022 ac yn cael ei gwblhau erbyn mis Medi 2023.

Pryd fyddai staff a disgyblion yn trosglwyddo i adeilad newydd yr ysgol?

Y cynnig yw y byddai'r ysgol newydd yn agor erbyn mis Medi 2023.

A fyddai pennaeth newydd?

Byddai'r holl staff a gyflogir yn yr ysgol ar y dyddiad trosglwyddo'n trosglwyddo'n awtomatig i'r safle newydd heb unrhyw newid i'w telerau ac amodau cyflogaeth.

Sut fyddai goblygiadau posibl o ran trafndiaeth yn cael eu hystyried fel rhan o'r cynnig hwn?

Tîm Ysgolion yr 21^{ain} Ganrif y Cyngor fyddai'n gyfrifol am reoli'r broses adeiladu. Byddai contractwr yn cael ei benodi a byddai asesiad llawn o drafndiaeth yn cael ei gynnal fel rhan o'r broses ddylunio. Byddai unrhyw oblygiadau a adnabyddir yn cael eu hystyried wrth ddylunio'r adeilad newydd. Byddai'r contractwr yn cyflwyno cais cynllunio llawn ar gyfer yr adeilad newydd.

Pwy fyddai'n rheoli'r broses o godi adeilad newydd yr ysgol?

Tîm Ysgolion yr 21^{ain} Ganrif y Cyngor fyddai'n gyfrifol am reoli'r broses adeiladu. Byddai contractwr yn cael ei benodi gan ddefnyddio fframwaith SEWSCAP. Fframwaith adeiladu yw SEWSCAP a ddefnyddir gan 16 o awdurdodau lleol ac sy'n darparu Contractwyr sydd wedi cyn-gymhwyso ac sydd â phrofiad addas i gyflawni Rhaglen Ysgolion yr 21^{ain} Ganrif, ac adeiladau cyhoeddus eraill, sy'n gysylltiedig â phrosiectau i godi adeiladau newydd ac adnewyddu adeiladau presennol y mae eu gwerth yn fwy nag £1.5 miliwn. Byddai rhaglen ymgysylltu'n cael ei llunio i sicrhau bod yr holl randdeiliaid yn cael eu hysbysu ynghylch y cynnydd ac yn gallu bwydo i mewn i'r broses ddylunio. Byddai cyfarfodydd rheolaidd rhwng y Cyngor, y contractwr a'r ysgol.

A fyddai adeiladu'r ysgol newydd yn tarfu ar staff, disgyblion a phreswylwyr lleol?

Cynigir y bydd adeilad newydd yr ysgol yn cael ei godi ar y safle presennol a fyddai'n golygu y terfir rywfaint ar staff, disgyblion a phreswylwyr lleol yn ystod y cam adeiladu. Byddai'r ysgol yn cydweithio'n agos â Thîm Ysgolion yr 21^{ain} Ganrif y Cyngor i sicrhau y terfir gyn lleied â phosibl trwy gyfyngu ar amseroedd danfon deunyddiau a chydweithio â rheolwr y safle.

Sut fyddem ni'n cael ein cynnwys trwy gydol y broses ddylunio?

Byddai rhaglen ymgysylltu'n cael ei llunio i sicrhau bod yr holl randdeiliaid yn cael eu hysbysu ynghylch cynnydd ac yn gallu bwydo i mewn i'r broses ddylunio. Byddai cyfarfodydd rheolaidd rhwng y Cyngor, y contractwr a'r ysgol. Gellir anfon unrhyw

adborth neu feddyliau at Dîm Ysgolion yr 21^{ain} Ganrif yn:
21stcenturyschools@valeofglamorgan.gov.uk

9. YMGYSYLLTU YN YSTOD YR YMGYNGHORIAD

9.1. CYNNWYS RHANDDEILIAID YR YSGOL YN YR YMGYNGHORIAD

Mae ein proses ymgynghori'n dilyn canllawiau Llywodraeth Cymru a nodir yn y Cod Trefniadaeth Ysgolion (2018). Gofynnir i ystod o unigolion a grwpiau am eu barn ynglŷn â'r cynigion hyn. Cyn y gwneir unrhyw benderfyniadau, mae angen i'r Cyngor sicrhau ei fod yn cynnig nifer o gyfleoedd i unigolion a grwpiau â buddiant wneud eu barn a'u safbwyntiau ynglŷn â'r cynigion yn hysbys er mwyn galluogi'r Cabinet i ystyried y safbwyntiau hyn fel rhan o'r broses benderfynu.

Mae'r Cyngor yn ymgynghori â'r grwpiau canlynol:

Tabl 18: Rhestr o grwpiau i ymgynghori â hwy fel rhan o'r broses ymgynghori

Staff (sy'n addysgu ac nad ydynt yn addysgu) yn Ysgol Gynradd yr Eglwys yng Nghymru Sain Nicolas	Cyfarwyddwyr Addysg Esgobaethol
Rhieni/Gofalwyr a Gwarcheidwaid plant sy'n mynychu Ysgol Gynradd yr Eglwys yng Nghymru Sain Nicolas	Cyngor Cymuned Sain Nicolas gyda Thresimwn
Bwrdd Rhaglen Plant a Phobl Ifanc Bro Morgannwg	Partneriaeth Datblygu'r Blynyddoedd Cynnar (PDBC) Bro Morgannwg
Aelodau Cynulliad (ACau) / Aelodau Seneddol (ASau) / Aelodau Rhanbarthol y Cynulliad	Cynghorwyr Lleol
Arolygiaeth Gofal a Gwasanaethau Cymdeithasol Cymru (AGGCC)	Comisiynydd y Gymraeg
Rhieni dros Addysg Gymraeg (RHAG)	Ysgolion Cynradd ac Uwchradd cyfagos ym Mro Morgannwg
Estyn	Cydwasanaeth Addysg Consortiwm Canol De Cymru
Gweinidogion Llywodraeth Cymru	Undebau Llafur
Comisiynydd Heddlu a Throseddau Lleol	Cyfarwyddwyr Addysg – Pob Awdurdod Cyfagos
Adran Drafnidiaeth y Cyngor	Cyfarwyddwyr Addysg Esgobaethol

CYNNWYS PLANT YN YR YMGYNGHORIAD

Wrth gyflwyno cynigion, mae'n bwysig bod cyrff llywodraethu'n gwneud trefniadau addas i ymgynghori â disgyblion a, lle y bo'n bosibl, y disgyblion hynny sy'n debygol o fynychu'r ysgol. Mae'r corff llywodraethu'n credu'n gryf y dylai disgyblion Ysgol Gynradd yr Eglwys yng Nghymru Sain Nicolas gael y cyfle i wneud eu barn am y cynnig hwn yn hysbys.

Bydd gweithdy ymgynghori'n cael ei gynnal gyda'r cyngor ysgol yn Ysgol Gynradd yr Eglwys yng Nghymru Sain Nicolas i gasglu eu barn am y cynnig. Bydd yr wybodaeth a gesglir yn y sesiwn hon yn cael ei chynnwys yn yr adroddiad ymgynghori terfynol a fydd yn cael ei ystyried gan y Corff Llywodraethu.

CYNNWYS RHieni, LLYWODRAETHWYR A STAFF

Mae'r Corff Llywodraethu'n bwriadu cynnal sesiynau galw heibio rhithwir ar gyfer yr holl randdeiliaid fel rhan o'r broses.

Gwahoddir rhieni/gofalwyr a gwarcheidwaid disgyblion yn yr ysgol a'r gymuned i ddod i'r sesiwn galw heibio rithwir lle gallant ofyn unrhyw gwestiynau am y cynnig.

Byddwn wastad yn gofyn i chi gwblhau ffurflen ymateb i'r ymgynghoriad gan mai dim ond barn a fynegwyd yn ysgrifenedig y gallwn ei derbyn.

Bydd dyddiad a lleoliad y sesiwn galw heibio'n cael eu harddangos gan yr Ysgol trwy wefan yr ysgol.

Rydym hefyd wedi trefnu cyfarfodydd rithwir ar gyfer staff a chorff llywodraethu'r ysgol.

Mae'r ddogfen hon a gwybodaeth ategol bellach i'w cael ar wefan Bro Morgannwg: <https://www.valeofglamorgan.gov.uk/Expanding-St-Nicholas-CIW>

Mae unrhyw ddiweddariadau i'w cael ar y cyfryngau cymdeithasol trwy ffrwd Twitter yr ysgol @StNicholasPS hefyd

Mae manylion dyddiadau'r cyfarfodydd ymgynghori i'w gweld isod:

Tabl 19: Cyfarfodydd ar gyfer Staff, Llywodraethwyr a Rhieni

Natur yr ymgynghoriad	Dyddiad/Amser
Sesiwn ymgysylltu â disgyblion	Dydd Llun 7 Chwefror
Cyfarfod Llywodraethwyr	Dydd Mercher 9 Chwefror
Cyfarfod staff	Dydd Iau 10 Chwefror
Rieni a'r Gymuned (Cyfarfod rhithwir)	Dydd Mawrth 15 Chwefror
Sesiwn gymunedol (cyfarfod rhithwir)	Dydd Mawrth 8 Mawrth

9.2. GWNEUD SYLWADAU YNGLŶN Â'R YMGYNGHORIAD

Bydd yr ymgynghoriad yn rhedeg o **1 Chwefror 2022** tan **15 Mawrth 2022**. Gallwch ymateb i'n cynigion ar unrhyw adeg yn ystod y cyfnod hwn. Mae eich barn yn bwysig i ni, ac mae nifer o ffyrdd y gallwch roi gwybod i ni.

Gallwch:

- Gwblhau'r ffurflen ymateb ar-lein yn:
<https://forms.office.com/r/gx2d9cZg5D>
- Bod yn bresennol mewn sesiwn galw heibio a siarad gyda ni yn y sesiwn honno. Mae hon yn ffordd dda o allu cael atebion i unrhyw gwestiynau a all fod gennych am y cynigion. Byddwn yn dal i ofyn i chi gwblhau ffurflen ymateb i'r ymgynghoriad, gan mai dim ond barn a gyflwynwyd yn ysgrifenedig y gallwn ei derbyn. Gallwch gysylltu â ni ar 01446 709828 hefyd i gael rhagor o wybodaeth am y cynnig.
- Cwblhau'r ffurflen ymateb i'r ymgynghoriad ar ddiwedd y ddogfen hon a'i hanfon i'r cyfeiriad isod:

Rhadbost RTGU-JGBH-YYJZ

Ymgynghoriad ar Ysgol Gynradd yr Eglwys yng Nghymru Sain Nicolas

Cyngor Bro Morgannwg

Y Swyddfeydd Dinesig

Heol Holton

Y Barri

CF63 4RU

Bydd yr holl ymatebion a roddir inni'n ysgrifenedig yn cael eu hystyried gan y Corff Llywodraethu cyn ei fod yn penderfynu a yw'n mynd i gyhoeddi hysbysiad statudol ynglŷn â'r cynigion.

Er y byddant yn cael eu hystyried fel rhan o'r adroddiad ymgynghori, ni fydd ymatebion sy'n dod i law oddi wrth ymgynghoreion sy'n gwrthwynebu'r cynigion yn cael eu trin fel gwrthwynebiadau statudol. Byddai gwrthwynebiad statudol yn rhan o gyfnod yr hysbysiad statudol, os caiff ei gymeradwyo ar y cam nesaf, gan y Corff Llywodraethu.

Os ydych yn dymuno gwrthwynebu'r hysbysiad yn ystod cam nesaf y broses, os bydd yn mynd yn ei flaen, bydd angen i chi wneud hynny'n ysgrifenedig yn ystod y cyfnod gwrthwynebu statudol. Caiff y dyddiadau allweddol hyn eu nodi yn Amserlen y Broses Statudol dan Adran 7 uchod.

Sylwer y dylai'r holl sylwadau a gyflwynir yn ysgrifenedig gynnwys enw llawn a chyfeiriad post llawn y sawl sy'n gwneud y sylwadau.

Y dyddiad cau ar gyfer ymatebion i'r ymgynghoriad hwn yw **15 Mawrth 2022**. Yn anffodus, ni fydd ymatebion sy'n dod i law ar ôl y dyddiad hwn yn cael eu hystyried gan y Cyngor.

10. FFURFLEN YMATEB I'R YMGYNGHORIAD

Dywedwch wrthym ym mha gymhwyster yr ydych yn ymateb (ticiwch bob un sy'n berthnasol):

- | | | | |
|------------------|--------------------------|----------------------------|--------------------------|
| 1. Rhiant | <input type="checkbox"/> | 5. Preswlydd Lleol | <input type="checkbox"/> |
| 2. Disgybl | <input type="checkbox"/> | 6. Arall (rhowch fanylion) | <input type="checkbox"/> |
| 3. Llywodraethwr | <input type="checkbox"/> | | |
| 4. Aelod o Staff | <input type="checkbox"/> | | |

Ynghylch y cynnig i:

- **Newid ystod oedran Ysgol Gynradd yr Eglwys yng Nghymru Sain Nicolas o 4-11 oed i 3-11 oed a sefydlu dosbarth meithrin sy'n cynnwys 24 o leoedd rhan-amser o fis Medi 2023**

Cwestiynau

1. Ydych chi'n cefnogi'r cynnig i newid oedran lleiaf yr ysgol o 4 i 3 i sefydlu darpariaeth feithrin o fis Medi 2023?

Ydw

Nac ydw

Os ydych yn cefnogi neu'n peidio â chefnogi'r cynnig yna eglurwch pam os gwelwch yn dda.

2. Os hoffech awgrymu unrhyw newidiadau neu ddewisiadau eraill yn lle'r cynigion, nodwch y rhain isod.

Unrhyw sylwadau eraill?

Diolch am eich sylwadau

Ticiwch y blwch isod os ydych yn dymuno cael eich hysbysu pan gyhoeddir yr adroddiad ymgynghori

Rhadbost RTGU-JGBH-YYJZ

Ymgynghoriad Ysgol Gynradd yr Eglwys yng Nghymru Sain Nicolas

Cyngor Bro Morgannwg

Y Swyddfeydd Dinesig

Heol Holton

Y Barri

CF63 4RU

Dychwelwch y ffurflen hon i Gyngor Bro Morgannwg fan bellaf erbyn 15 Mawrth 2022

11. TUDALENNAU NODIADAU

Nodiadau ar y Ddogfen Ymgynghori

12. FFURFLEN MONITRO CYDRADDOLDEB BRO MORGANNWG

Rhywedd a Hunaniaeth o ran Rhywedd				
Beth yw eich rhywedd?		<input type="checkbox"/> Benyw <input type="checkbox"/> Gwryw		
Pan gawsoch eich geni sut oeddech chi'n cael eich disgrifio?		<input type="checkbox"/> Benyw <input type="checkbox"/> Gwryw <input type="checkbox"/> Rhyngrywiol <input type="checkbox"/> Gwell gen i beidio â dweud		
Anabledd				
A oes cyfyngiad ar eich gweithgareddau o ddydd i ddydd oherwydd cyflwr iechyd corfforol neu feddyliol, afiechyd neu anabledd sydd wedi para, neu y mae disgwyl iddo bara, am 12 mis neu fwy?		<input type="checkbox"/> Oes – cyfyngiad mawr <input type="checkbox"/> Oes – cyfyngiad bach <input type="checkbox"/> Nac oes <input type="checkbox"/> Gwell gen i beidio â dweud		
Oedran				
Beth yw eich dyddiad geni?				
Hunaniaeth Genedlaethol				
Hunaniaeth Genedlaethol – sut fydddech chi'n disgrifio eich hunaniaeth genedlaethol?				
<input type="checkbox"/> Cymreig	<input type="checkbox"/> Seisnig	<input type="checkbox"/> Albanaidd	<input type="checkbox"/> Gwyddelig Gogledd Iwerddon	<input type="checkbox"/> Prydeinig
<input type="checkbox"/> Arall (rhowch fanylion)		<input type="checkbox"/> Gwell gen i beidio â dweud		
Grŵp Ethnig				
Ethnigrwydd – sut fydddech chi'n disgrifio eich grŵp ethnig?				
Gwyn				
<input type="checkbox"/> Cymreig/Seisnig/Albanaidd/Gwyddelig Gogledd Iwerddon/Prydeinig		<input type="checkbox"/> Gwyddelig		
<input type="checkbox"/> Sipsiwn neu Deithiwr Gwyddelig	<input type="checkbox"/> Unrhyw gefndir gwyn arall (rhowch fanylion):			
Grwpiau ethnig cymysg/lluosog				
<input type="checkbox"/> Gwyn a Du Caribiaidd	<input type="checkbox"/> Gwyn a Du Affricanaidd	<input type="checkbox"/> Gwyn ac Asiaidd		
<input type="checkbox"/> Unrhyw gefndir ethnig cymysg/lluosog arall (rhowch fanylion):				
Asiaidd/Asiaidd Prydeinig				
<input type="checkbox"/> Indiaidd	<input type="checkbox"/> Pacistanaidd	<input type="checkbox"/> Bangladeshaidd	<input type="checkbox"/> Tsieineaidd	
<input type="checkbox"/> Unrhyw gefndir Asiaidd arall (rhowch fanylion):				

Du/Affricanaidd/Caribiaidd/Du Prydeinig	
<input type="checkbox"/> Affricanaidd	<input type="checkbox"/> Caribiaidd
<input type="checkbox"/> Unrhyw gefndir Du/Affricanaidd/Caribiaidd arall (rhowch fanylion):	
Grŵp ethnig arall	
<input type="checkbox"/> Arabaidd	
<input type="checkbox"/> Unrhyw grŵp ethnig arall (rhowch fanylion):	
<input type="checkbox"/> Gwell gen i beidio â dweud	

Y Gymraeg				
Disgrifiwch eich gallu iaith Gymraeg trwy roi tic yn y blwch/blychau perthnasol isod.				
	Deall	Siarad	Darllen	Ysgrifennu
Dim	<input type="checkbox"/>	<input type="checkbox"/>	<input type="checkbox"/>	<input type="checkbox"/>
Sylfaenol	<input type="checkbox"/>	<input type="checkbox"/>	<input type="checkbox"/>	<input type="checkbox"/>
Cymwys	<input type="checkbox"/>	<input type="checkbox"/>	<input type="checkbox"/>	<input type="checkbox"/>
Da	<input type="checkbox"/>	<input type="checkbox"/>	<input type="checkbox"/>	<input type="checkbox"/>
Rhugl	<input type="checkbox"/>	<input type="checkbox"/>	<input type="checkbox"/>	<input type="checkbox"/>
Hunaniaeth Ryweddol				
Pa un o'r opsiynau canlynol sy'n disgrifio orau sut yr ydych yn meddwl amdanoch chi eich hun?				
<input type="checkbox"/> Gwahanrywiol / strê	<input type="checkbox"/> Hoyw neu lesbiaidd	<input type="checkbox"/> Deurywiol		
<input type="checkbox"/> Arall	<input type="checkbox"/> Gwell gen i beidio â dweud			
Crefydd				
Beth yw eich crefydd?				
<input type="checkbox"/> Dim crefydd	<input type="checkbox"/> Cristnogaeth (pob enwad)	<input type="checkbox"/> Bwdhaeth		
<input type="checkbox"/> Hindŵaeth	<input type="checkbox"/> Iddewiaeth	<input type="checkbox"/> Islam	<input type="checkbox"/> Sikhiaeth	
<input type="checkbox"/> Unrhyw grefydd arall (rhowch fanylion):		<input type="checkbox"/> Gwell gen i beidio â dweud		
Beichiogrwydd a Mamolaeth				
Ydych chi'n feichiog ar hyn o bryd neu ydych chi wedi bod yn feichiog yn ystod y flwyddyn ddiwethaf?	<input type="checkbox"/> Ydw			
	<input type="checkbox"/> Nac ydw			
	<input type="checkbox"/> Gwell gen i beidio â dweud			
Ydych chi wedi cymryd absenoldeb mamolaeth o fewn y flwyddyn ddiwethaf?	<input type="checkbox"/> Ydw			
	<input type="checkbox"/> Nac ydw			
	<input type="checkbox"/> Gwell gen i beidio â dweud			
Priodas a Phartneriaeth Sifil				

<p>Beth yw eich statws priodasol cyfreithiol neu eich statws cyfreithiol o ran partneriaeth sifil rhwng pobl o'r un rhyw?</p>	<ul style="list-style-type: none"> <input type="checkbox"/> Sengl, hynny yw erioed wedi bod yn briod ac erioed wedi'ch cofrestru mewn partneriaeth sifil rhwng pobl o'r un rhyw <input type="checkbox"/> Priod ac yn byw gyda'ch gŵr/gwraig <input type="checkbox"/> Wedi gwahanu ond yn dal yn briod yn gyfreithiol <input type="checkbox"/> Wedi ysgaru <input type="checkbox"/> Gweddw <input type="checkbox"/> Mewn partneriaeth sifil gofrestedig rhwng pobl o'r un rhyw ac yn byw gyda'ch partner <input type="checkbox"/> Wedi gwahanu, ond yn dal mewn partneriaeth sifil rhwng pobl o'r un rhyw yn gyfreithiol <input type="checkbox"/> Wedi bod mewn partneriaeth sifil rhwng pobl o'r un rhyw sydd bellach wedi'i diddymu'n gyfreithiol <input type="checkbox"/> Yn bartner sy'n goroesi o bartneriaeth sifil rhwng pobl o'r un rhyw <input type="checkbox"/> Gwell gen i beidio â dweud
---	---