

Y GYFARWYDDIAETH DYSGU A SGILIAU DOGFEN YMGYNGHORI

AR Y CYNNIG I:

- NEWID YSTOD OEDRAN YSGOL GYNRADD YR EGLWYS YNG NGHYMRU SAIN NICOLAS O 4-11 OED I 3-11 OED A SEFYDLU DOSBARTH MEITHRIN A HWNNW'N CYNNWYS 24 O LEOEDD RHAN-AMSER O FIS MEDI 2023



Gellir trefnu bod y ddogfen hon ar gael mewn Braille. Gellir trefnu hefyd i wybodaeth fod ar gael mewn ieithoedd cymunedol eraill os oes angen. Cysylltwch â ni ar 01446 709828 i drefnu hyn.

TABL CYNNWYS

1. Cefndir	1
1.1. Cynnig I Ddarparu Darpariaeth Feithrinol Yn Ysgol Gynradd Sain Nicolas1	
2. Amlinelliad o'r Broses Ymgynghori	2
2.1. Cyhoeddi'r Ymgynghoriad	2
2.2. Ymgysylltu â Rhanddeiliaid yn Ystod yr Ymgynghoriad	2
2.3. Cynrychioliadau Hwyr.....	3
2.4. Cyfarfodydd Ymgynghori.....	3
2.5. Cwestiynau Ymgynghori.....	4
3. Ymatebion i'r Ymgynghoriad	5
3.1. Crynodeb o Ymatebion.....	5
3.2. Ymatebion I'R Cynnig: Barparu Darpariaeth Feithrinol Yn Ysgol Gynradd Sani Nicolas.....	5
4. Casgliad.....	8
4.1. Ansawdd a safonau mewn addysg.....	8
4.2. Effaith ar y gymuned	8
4.3. Trefniadau teithio.....	8
4.4. Newidiadau Ffeithiol Yn Dilyn Cau'r Cyfnod Ymgynghori.....	9
5. Atodiad A - Crynodeb O'r Materion Allweddol A Godwyd Gan Ymgynghoreion Statudol	10
6. Atodiad B – Crynodeb O'r Ymatebion A Gafwyd O Blaid Y Cynnig.	18
7. Atodiad C – Cwestiynau Cyffredin.	19
7.1. Cwestiynau Cyffredin Newydd:.....	20
8. Atodiad D - Ymgynghoriadau A Gynhaliwyd Gyda Phobl Ifanc.....	22
8.1. Ymgynghori Ar Y Cynnig I Ddarparu Darpariaeth Feithrinol Yn Ysgol Gynradd Sain Nicolas	22
9. Atodiad E - Ymateb Gan EstynAnnex.....	26

1. CEFNDIR

Mae'r adroddiad hwn yn cyflwyno'r adborth a dderbyniwyd yn ystod yr ymgynghoriad, a gynhaliwyd rhwng 1 Chwefror 2022 a 15 Mawrth 2022, mewn ymateb i gynigion y Corff Llywodraethol i newid ystod oedran Ysgol Gynradd yr Eglwys yng Nghymru Sain Nicolas o fis Medi 2023. Cynhaliwyd yr ymgynghoriad statudol i geisio barn partion perthnasol ar newid a reoleiddir fel y'i diffinnir yn "y Cod" sy'n newid yr ystod oedran isaf o ddisgyblion yn Ysgol Gynradd yr Eglwys yng Nghymru Sain Nicolas o 4 i 3 neu i gynnwys ychwanegiad o blwyddyn feithrin.

1.1. CYNNIG I DDARPARU DARPARIAETH FEITHRINOL YN YSGAOL GYNRADD SAIN NICOLAS

- Newid yr ystod oedran isaf o ddisgyblion yn Ysgol Gynradd yr Eglwys yng Nghymru Sain Nicolas o 4 i 3, i gynnwys 24 o leoedd meithrin rhan amser.

Er mwyn gweithredu'r cynnig, byddai safle'r ysgol bresennol yn cael ei ailddatblygu i ddarparu ysgol â 126 o leoedd, yr un fath â'r adeilad presennol gyda chapasiti ychwanegol ar gyfer 24 o leoedd meithrin rhan amser o fis Medi 2023.

Mae'r adroddiad hwn yn amlinellu'r broses ymgynghori, yn rhoi trosolwg o'r ymatebion i'r ymgynghoriad, ac yn cynnig rhagor o fanylion am y materion allweddol a'r sylwadau ffafriol a godwyd gan randdeiliaid.

2. AMLINELLIAD O'R BROSES YMGYNGHORI

Roedd y prosesau ymgynghori'n dilyn canllawiau Llywodraeth Cymru, yn unol â Deddf Safonau a Threfniadaeth Ysgolion (Cymru) 2013 ac yn unol â'r Cod Trefniadaeth Ysgolion 2018. Roedd y prosesau ymgynghori'n rhoi cyfle i ymgynghoreion penodedig ddysgu am y cynnig ac i'r Corff Llywodraethu clywed barn pawb sydd â diddordeb fel y gellir eu hystyried cyn gwneud penderfyniad i ymestyn ystod oedran yr ysgol.

2.1. CYHOEDDI'R YMGYNGHORIAD

Cynhaliwyd ymgynghoriadau ffurfiol trwy ddogfen ymgynghori a ffurflen ymateb a ddosbarthwyd yn electronig i ymgynghoreion penodedig ac a gyhoeddwyd ar wefan Cyngor Bro Morgannwg ar 1 Chwefror 2022. Roedd copïau caled o'r ddogfen ymgynghori ar gael ar gais.

Mae cyhoeddi dogfen ymgynghori'n ganolog i'r broses ymgynghori ar gyfer ad-drefnu ysgolion ac fe'i rhagnodir gan Lywodraeth Cymru yn y Cod Trefniadaeth Ysgolion 2018. Roedd y ddogfen ymgynghori'n nodi'r cynnig a oedd dan ystyriaeth, y rhesymeg dros y cynnig a manylion yr ymarfer ymgynghori. Roedd y ddogfen ymgynghori hefyd yn cynnwys ffurflen ymateb unigol. Cafodd ymgynghoreion eu hysbysu ynghylch argaeledd fersiwn ar-lein i'w chwblhau.

2.2. YMGYSYLLTU Â RHANDDEILIAID YN YSTOD YR YMGYNGHORIAD

Cafodd gweithgarwch ymgysylltu ar gyfer y ddau ymgynghoriad ynghylch y cynnig ei chyflawni gydag ymgynghoreion rhagnodedig sydd wedi'u cynnwys yn y Cod Trefniadaeth Ysgolion 2018.

Fe ymgynghorodd y corff llywodraethu â'r grwpiau canlynol:

Tabl 1: Rhestr o grwpiau i ymgynghori â hwy fel rhan o'r broses ymgynghori

Staff (sy'n addysgu ac nad ydynt yn addysgu) yn Ysgol Gynradd yr Eglwys yng Nghymru Sain Nicolas	Cyfarwyddwyr Addysg Esgobaethol
Rhieni/Gofalwyr a Gwarcheidwaid plant sy'n mynychu Ysgol Gynradd yr Eglwys yng Nghymru Sain Nicolas	Cyngor Cymuned Sain Nicolas gyda Thresimwn
Bwrdd Rhaglen Plant a Phobl Ifanc Bro Morgannwg	Partneriaeth Datblygu'r Blynnyddoedd Cynnar (PDBC) Bro Morgannwg
Aelodau Cynulliad (ACau) / Aelodau Seneddol (ASau) / Aelodau Rhanbarthol y Cynulliad	Cynghorwyr Lleol

Arolygiaeth Gofal a Gwasanaethau Cymdeithasol Cymru (AGGCC)	Comisiynydd y Gymraeg
Rhieni dros Addysg Gymraeg (RHAG)	Ysgolion Cynradd ac Uwchradd cyfagos ym Mro Morgannwg
Estyn	Cydwasanaeth Addysg Consortiwm Canol De Cymru
Gweinidogion Llywodraeth Cymru	Undebau Llafur
Comisiynydd Heddlu a Throseddu Lleol	Cyfarwyddwyr Addysg – Pob Awdurdod Cyfagos
Adran Drafnidiaeth y Cyngor	Cyfarwyddwyr Addysg Esgobaethol

Gwahoddiwyd ymgynghoreion i lenwi ffurflen ymateb ffurfiol i'r ymgynghoriad y gellid ei chwblhau ar ffurf copi caled neu ar-lein drwy wefan y Cyngor yn:

<https://www.valeofglamorgan.gov.uk/en/living/schools/Consultations/Expanding-St-Nicholas-CIW-Primary.aspx>

2.3. CYNRYCHIOLIADAU HWYR

Y dyddiad cau ar gyfer yr ymgynghoriad oedd 15 Mawrth 2021. Ni dderbyniwyd unrhyw sylwadau hwyr.

2.4. CYFARFODYDD YMGYNGHORI

Cynhaliwyd cyfarfodydd gyda staff a llywodraethwyr Ysgol Gynradd yr Eglwys yng Nghymru Sain Nicolas a fynychwyd gan swyddogion y Cyngor. Amlygwyd y rhesymeg y tu ôl i'r cynigion a rhoddwyd eglurhad o'r broses statudol.

Cynhaliwyd sesiynau ymgynghori gyda disgyblion ysgol Ysgol Gynradd yr Eglwys yng Nghymru Sain Nicolas. Mae adroddiad ar ganlyniad y sesiynau hyn i'w weld yn Atodiad D.

Cynhaliwyd cyfarfodydd rhithwir ar gyfer ymgynghorai cymunedol a rhieni / gwarcheidwaid a fynychwyd gan swyddogion y Cyngor. Eglurwyd y broses, a rhoddwyd cyfle i ymgynghoreion godi unrhyw bryderon / ymholiadau ar y cynnig gyda swyddogion wrth law i ateb yn uniongyrchol.

Mae Tabl 2 isod yn rhestru'r cyfarfodydd a gynhaliwyd gan y Tîm Cymunedau Cynaliadwy ar gyfer Dysgu ar ran y Corff Llywodraethol er hwylustod.

Tabl 2: Cyfarfodydd Ymgynghori a Gynhaliwyd

Natur yr ymgynghoriad	Dyddiad/Amser
Sesiwn ymgysylltu â disgyblion	Dydd Llun 7 Chwefror
Cyfarfod Llywodraethwyr	Dydd Mercher 9 Chwefror
Cyfarfod staff	Dydd Iau 10 Chwefror
Rieni a'r Gymuned (Cyfarfod rhithwir)	Dydd Mawrth 15 Chwefror
Sesiwn gymunedol (cyfarfod rhithwir)	Dydd Mawrth 8 Mawrth

2.5. CWESTIYNAU YMGYNGHORI

Gofynnwyd i'r ymgynghoreion am eu barn ynglŷn â chwestiwn allweddol:

1) A ydych yn cefnogi'r cynnig i newid yr ystod oedran isaf ar gyfer yr ysgol o 4 i 3 er mwyn darparu darpariaeth feithrin o fis Medi 2023?

Roedd ymgynghoreion yn gallu ymateb i'r cwestiwn gydag Ie neu Na. Cynigiwyd y cyfle i'r ymgynghoreion wneud sylwadau pellach hefyd::

Os hoffech awgrymu unrhyw newidiadau neu ddewisiadau eraill yn lle'r cynnig, nodwch y rhain isod.

Unrhyw sylwadau eraill?

3. YMATEBION I'R YMGYNGHORIAD

Mae'r ymatebion i'r ymgynghoriad a gafwyd yn ysgrifenedig rhwng 1 Chwefror 2022 a 15 Mawrth 2022 wedi'u hamlinellu isod.

3.1. CRYNODEB O YMATEBION

Derbyniwyd 4 ymateb unigol erbyn dyddiad cau'r ymgynghoriad. Mae manylion yr ymatebion i bob cynnig wedi'u nodi yn y tablau a'r siartiau isod.

Nodwyd na roddodd pob ymgynghorai ymateb i bob un o'r cwestiynau ac nad oedd rhai ffurflenni wedi'u llenwi'n llawn. Yn yr achosion hyn, rydym wedi derbyn yr ymatebion i'r cwestiynau y maent wedi dewis eu hateb.

Gofynnwyd i'r ymatebwyr nodi eu rôl mewn perthynas â'r cynnig, roedd ymatebwyr yn gallu ticio mwy nag un opsiwn.

Gofynnwyd hefyd i'r ymatebwyr nodi pa ysgol y maent yn ymwneud â hi (os o gwbl) mewn perthynas â'r cynnig.

Tabl 3: Ymatebion Manwl

Atodiad	Disgrifiad
Atodiad A	Ceir crynodeb o'r materion allweddol a godwyd gan ymgynghoreion statudol ac ymateb y Corff Llywodraethol i'r materion hynny yn Atodiad A.
Atodiad B	Mae crynodeb o'r sylwadau a dderbyniwyd o blaid y cynnig i'w weld yn Atodiad B.
Atodiad C	Mae'r ddogfen cwestiynau cyffredin (CC) wedi'i diweddarau i gynnwys y cwestiynau allweddol a godwyd yn ystod y sesiynau ymgysylltu (Atodiad C).
Atodiad D	Cynhaliwyd sesiynau ymgynghori gyda disgyblion cynrychioliadol Ysgol Gynradd yr Eglwys yng Nghymru Sain Nicolas i gynnwys y disgyblion yn y broses ymgynghori. Mae adroddiad ar ganlyniad y sesiynau hyn i'w weld yn Atodiad D.
Atodiad E	Ymatebodd Estyn yn ffurfiol i'r ymgynghoriad. Mae eu hymateb i'w weld yn Atodiad E.

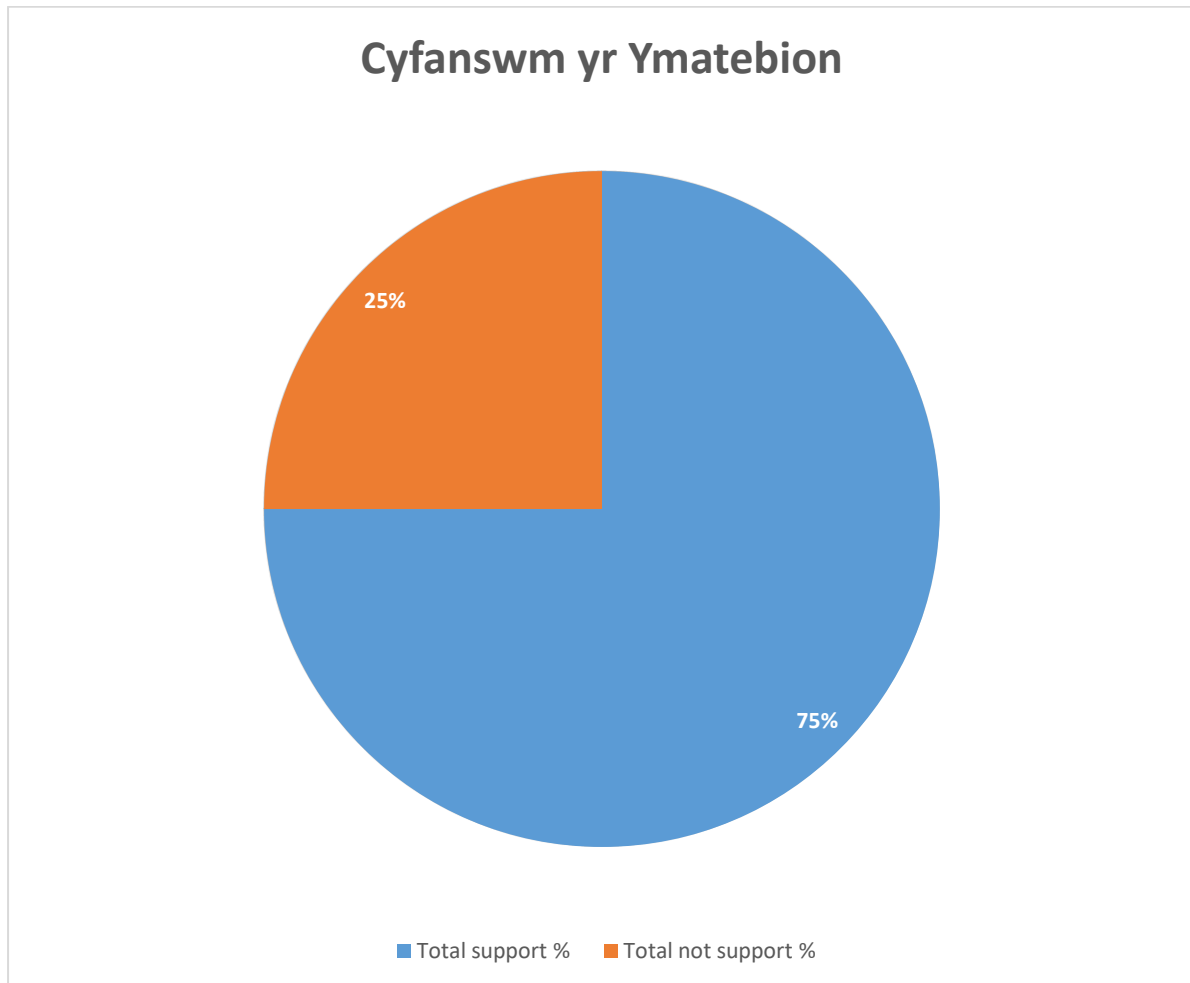
3.2. YMATEBION I'R CYNNIG: BARPARU DARPARIAETH FEITHRINOL YN YSGOL GYNRADD SANI NICOLAS

Fel y dengys Tabl 4 a Siart 1 isod, nid oedd mwyafrif yr ymatebion (25%) o blaid y Cynnig.

Tabl 4: Dadansoddiad o'r ymatebion i'r ymgynghoriad

Cyfanswm (unigol) ymatebion:	Cyfanswm cefnogaeth		Cyfanswm nid cefnogaeth	
	No.	%	No.	%
4	3	75%	1	25%

Siart 1: Rhaniad o ymatebion yn cefnogi neu ddim yn cefnogi Cynnig yr ymgynghoriad



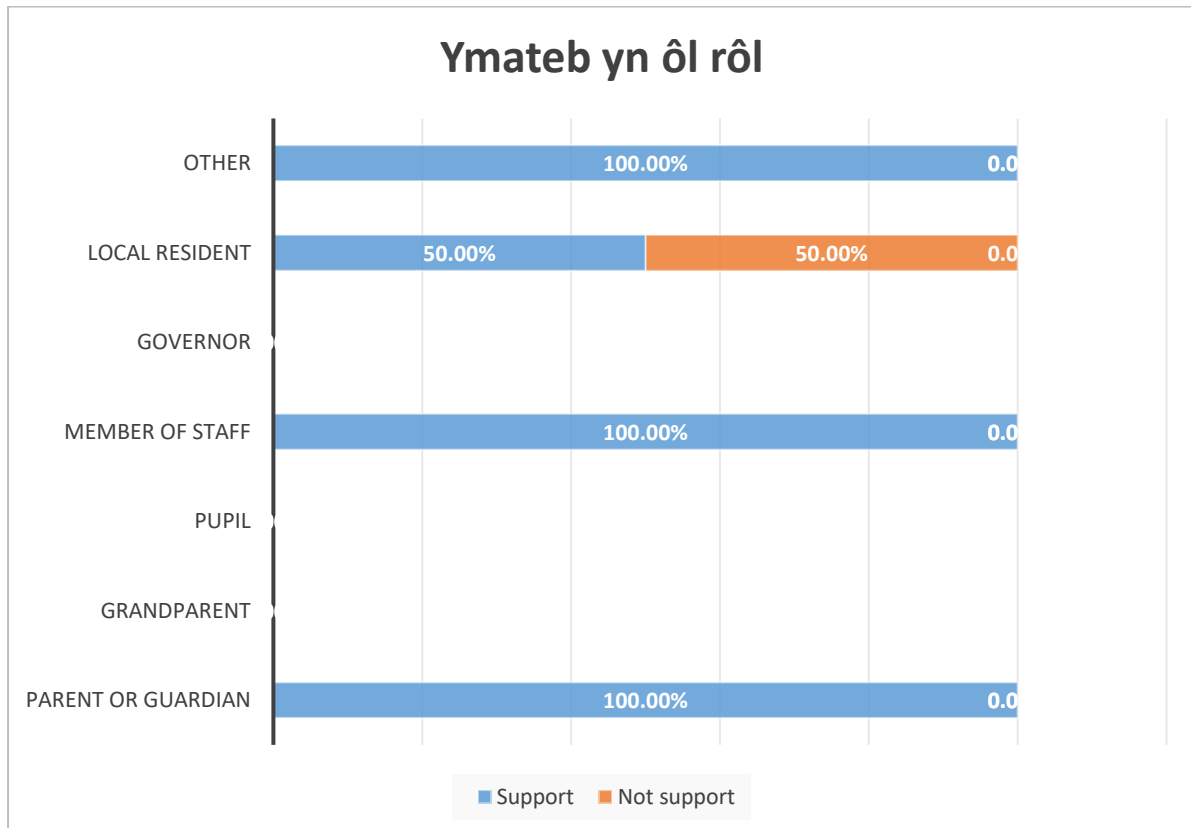
Fel y dengys Tabl 5 a Siart 2 isod, rhannwyd mwyafrif y grŵp mwyaf o ymatebwyr (Preswylwyr Lleol) yn gyfartal o blaid ac yn erbyn y Cynnig. Fodd bynnag, roedd mwyafrif yr ymatebwyr (3) o blaid y cynnig. Nododd 1 ymatebydd ei fod yn breswlydd lleol ac yn rhiant neu warcheidwad ac felly mae wedi cael ei gyfrif ddwywaith yn y tablau isod..

Tabl 5: Breakdown of consultation responses by role

Ymateb fesul rôl (A):	Cefnogaeth	Ddim yn Gefnogaeth	Cyfanswm
Rhiant neu warcheidwad	1	0	1

Taid neu Nain	0	0	0
Disgybl	0	0	0
Aelod o staff	1	0	1
Llywodraethwr	0	0	0
Preswlydd Lleol	1	1	2
Arall	1	0	1

Siart 2: Rhaniad yr ymatebion i'r ymgynghoriad yn ôl rôl



O ran ymatebion a oedd yn gysylltiedig ag ysgolion, nododd 1 ymatebwr ei fod yn gysylltiedig ag Ysgol Gynradd yr Eglwys yng Nghymru Sain Nicolas a chefnogodd y cynnig. Ni nododd gweddill yr ymatebwyr unrhyw gysylltiad â'r ysgol y mae'r cynnig yn ymwneud â hi nac unrhyw ysgol arall.

4. CASGLIAD

Ar ôl ystyried yr ymatebion a dderbyniwyd drwy gydol y cyfnod ymgynghori, mae'r Corff Llywodraethol wedi ailedrych ar y cynnig i bennu'r effaith debygol ar ansawdd a safonau mewn addysg, y gymuned leol a threfniadau teithio.

4.1. ANSAWDD A SAFONAU MEWN ADDYSG

Nododd arolwg diweddaraf Estyn o'r ysgolion fod Safonau'n 'Dda' ar gyfer Ysgol Gynradd yr Eglwys yng Nghymru Sain Nicolas. Nodir yn yr adroddiadau arolygu bod rhan fwyaf y disgyblion, gan gynnwys y rhai ag anghenion dysgu ychwanegol, yn gwneud cynnydd da ac mae perfformiad cyrhaeddiad yn gryf.

Yn ymateb Estyn i'r ymgynghoriad, daethant i'r casgliad bod y cynnig yn debygol o gynnal neu wella safonau presennol addysg a darpariaeth yn yr ardal. Roedd ymateb Estyn yn nodi rhai meysydd o'r ddogfen ymgynghori a oedd yn ei gwneud yn ofynnol i'r cynigydd ymhelaethu ar y wybodaeth a ddarparwyd. Amlinellir yr ymateb i'r pryderon hyn o dan y themâu perthnasol o dan Adran 5.

Yn gyffredinol, daethpwyd i'r casgliad y byddai'r cynnig yn debygol o gael effaith gadarnhaol ar ansawdd a safonau mewn addysg drwy ddarparu:

- Adnoddau a thechnolegau priodol i gefnogi staff a dysgwyr i gyflawni amcanion y Fframwaith Cymhwysedd Digidol trwy ddarparu amgylcheddau dysgu gwell.
- Digon o gyfleusterau chwarae dan do ac awyr agored i hybu lles disgyblion ar un safle.
- Ardaloedd grŵp i gefnogi disgyblion ag anghenion dysgu ychwanegol o fewn yr adeilad newydd arfaethedig.

4.2. EFFAITH AR Y GYMUNED

Cynhaliwyd Asesiad o'r Effaith ar y Gymuned a'i gyhoeddi ochr yn ochr â'r ddogfen ymgynghori. Mae'r asesiad effaith yn nodi y byddai'r cynnig yn debygol o gael effaith niwtral ar y gymuned leol ar draws 2 o'r 8 mesur a aseswyd. Byddai'r cynnig yn debygol o gael effaith gadarnhaol ar y gymuned leol ar draws 5 o'r 8 mesur a aseswyd. Byddai'r cynnig yn debygol o gael effaith negyddol ar y gymuned leol ar draws 1 o'r 8 mesur. Yn gyffredinol, byddai'r cynnig yn debygol o gael effaith gadarnhaol ar y gymuned leol.

4.3. TREFNIADAU TEITHIO

Mae gan y Cyngor ddyletswydd statudol i ddarparu cludiant ysgol am ddim i ddisgyblion o oedran ysgol statudol sy'n byw y tu hwnt i bellter cerdded i'r ysgol briodol agosaf. Yn unol â 'Mesur Teithio gan Ddysgwyr (Cymru) 2008'.

Nid yw Cyngor Bro Morgannwg yn darparu cludiant am ddim i'r ysgol ar gyfer plant oed meithrin ac eithrio'r plant hynny sydd â Datganiad o Anghenion Addysgol Arbennig (AAA). Dan y cynigion hyn nid oes unrhyw gynlluniau i newid polisi'r Ysgol ar gludiant ar gyfer plant i ac o ysgolion.

Mae dyletswydd statudol ar y Cyngor i ddarparu cludiant am ddim i'r ysgol ar gyfer disgyblion o oed ysgol statudol sy'n byw y tu hwnt i bellter cerdded o'r ysgol briodol agosaf.¹

“Y diffiniad o hyn yw mwy na 2 filltir i'r ysgol addas agosaf ar gyfer Disgyblion Cynradd a mwy na 3 milltir ar gyfer Disgyblion Uwchradd. Caiff pellterau eu mesur yn ôl y llwybr cerdded agosaf sydd ar gael.”²

Nid oes gan yr ysgol unrhyw ddisgyblion ar hyn o bryd sydd â hawl i gludiant am ddim i'r ysgol. Fodd bynnag, mae'r ysgol yn darparu gwasanaeth bws mini am dâl ar gyfer rhieni.

Ni fyddai'r cynnig hwn yn effeithio ar y trefniadau teithio presennol i ddysgwyr gan y byddai'r ysgol yn aros ar y safle presennol ac ni fyddai unrhyw newid i'r dalgylch na chapasiti disgyblion oed cynradd.

4.4. NEWIDIADAU FFEITHIOL YN DILYN CAU'R CYFNOD YMGYNGHORI

Roedd y ddogfen ymgynghori'n nodi bod y Cyngor wedi dechrau'r broses gynllunio ar gyfer yr opsiwn a ffefrir a fyddai'n gweithredu'r newid rheoledig. Byddai hyn yn penderfynu a fyddai'r cynnig yn cael ei ystyried yn briodol yn nhermau cynllunio.

Roedd yr ymatebion a dderbyniwyd yn ystod yr ymgynghoriad statudol, fel yr amlinellwyd yn yr adroddiad hwn, yn codi materion yn ymwneud â gweithredu'r cynnig. Roedd yr holl ymatebwyr yn cefnogi'r newid yn yr ystod oedran, fodd bynnag, mynegwyd pryderon ganddynt ynghylch sut yr oedd y cynnig yn mynd i gael ei roi ar waith ar safle'r ysgol bresennol. Roedd mwyafrif y materion hyn yn ymwneud yn uniongyrchol ag ystyriaethau'r cais cynllunio ar gyfer y cynnig. O ganlyniad, gohiriwyd cynnydd ar ymgynghori statudol hyd nes y byddai canlyniad y broses gynllunio wedi'i gadarnhau. Ar 27 Ebrill 2022, cymeradwywyd y cynnig i ailddatblygu safle presennol Ysgol Sain Nicolas i gynnwys ysgol â lle i 126 gyda chapasiti ychwanegol i ddarparu ar gyfer 24 o ddisgyblion meithrin rhan amser.

The outcome of the planning application can be viewed on the following link:

<https://vogonline.planning-register.co.uk/Planning/Display/2022/00066/RG3>

¹Polisi Ar Gyfer Darparu Cludiant O'r Cartref I'r Ysgol (Diwygiwyd ym mis Chwefror 2010)

²Mesur Teithio gan Ddysgwyr (Cymru) 2008

5. ATODIAD A - CRYNODEB O'R MATERION ALLWEDDOL A GODWYD GAN YMGYNGOREION STATUDOL

Mae'r canlynol yn crynhoi'r themâu allweddol a godwyd yn ystod y cyfnod ymgynghori ffurfiol. Mae'r materion hyn yn rhoi trosolwg o'r ymatebion ac ni fwriedir iddynt fod yn air am air. Mae'r holl ymatebion ysgrifenedig ar gael i'r Corff Llywodraethol.

5.1. MATERION A GODWYD MEWN PERTHYNAS Â'R DDAU GYNNIG:

THEMA 1

Nid yw'r cynnig yn blaenoriaethu addysg cyfrwng Cymraeg

Cododd ymatebwyr bryderon bod addysg enwadol yn fuddiolwr amhriodol o arian cyhoeddus. Nodi darpariaeth cyfrwng Cymraeg fel blaenoriaeth uwch i sicrhau bod y Cyngor yn cyrraedd targedau Llywodraeth Cymru i gynyddu nifer y siaradwyr Cymraeg.

Ymateb y corff llywodraethu i'r pryderon a godwyd

Er bod Ysgol Gynradd yr Eglwys yng Nghymru Sain Nicolas yn addysgu drwy gyfrwng y Saesneg yn bennaf, mae'r safonau uchel a gyflawnir yn y Gymraeg yn yr ysgol yn cyfrannu at ymrwymiad y Cyngor i annog siaradwyr dwyieithog. Felly, bydd y cynnig yn parhau i gyfrannu at ymrwymadau'r Cyngor yng Nghynllun Strategol y Gymraeg mewn Addysg (CSGA), sydd â'r nod o sicrhau y gellir bodloni'r galw am addysg cyfrwng Cymraeg yn y tymor hir, yn unol â Chynulliad Cenedlaethol Cymraeg 2050 Llywodraeth Cymru. strategaeth a chyfrannu at ei tharged uchelgeisiol o 1 miliwn o siaradwyr Cymraeg erbyn 2050.

Yn ogystal, sefydlodd Deddf Cwricwlwm ac Asesu (Cymru) 2021 y Cwricwlwm i Gymru yn y gyfraith a disodli'r cwricwlwm sylfaenol. Mae'r Ddeddf yn nodi pedwar diben y cwricwlwm yn y gyfraith. Mae hefyd yn nodi bod y Gymraeg yn elfen orfodol fel rhan o'r continwmm dysgu 3 i 16. Daw gofynion y Ddeddf i rym ym Medi 2022. O'r herwydd, bydd gofyn i'r ysgol ddarparu'r Gymraeg fel rhan o'r cwricwlwm o fis Medi 2022 ymlaen.

O ran cyllid ar gyfer ysgolion enwadol, mae'r ysgol yn ysgol wirfoddol a reolir ac fe'i cynhelir gan yr Awdurdod Lleol. Mae gan y Cyngor ddyletswydd statudol i sicrhau digon o leoedd ysgol o ran nifer a chymeriad. O ran y galw am ddisgyblion, mae hyn wedi ei adolygu ac yn seiliedig ar y rhagamcanion poblogaeth diweddaraf, datblygiadau tai yn y dalgylch ac yn cyfrif am ddisgyblion o fewn yr Awdurdod yn unig. Mae hyn yn arwain at alw rhagamcanol o 110 o ddisgyblion cynradd ac 20 o ddisgyblion meithrin erbyn 2026. Byddai'r cynnig yn sicrhau bod yr ysgol yn gallu darparu amgylcheddau dysgu gwell ac ateb y galw am ddarpariaeth feithrin yn yr ardal tra'n cynnal digon o leoedd dros ben i ddarparu ar gyfer disgyblion oed cynradd.

O ran y cyllid ar gyfer gweithredu'r cynnig, y gost a ragwelir ar gyfer yr ysgol newydd yw £7.03miliwn. Ceisir 65.9% o'r cyllid hwn gan Lywodraeth Cymru drwy'r Rhaglen Cymunedau Cynaliadwy ar gyfer Dysgu yn unol â'r gyfradd ariannu ar gyfer ysgolion cymunedol. Byddai'r Cyngor yn darparu'r 34.1% sy'n weddill o'r cyllid. Fodd bynnag, ni fyddai hwn yn cael ei ariannu gan y trethdalwr ond o gyfraniadau Adran 106 a dderbyniwyd gan ddatblygwyr tai. Derbyniwyd y cyfraniadau hyn i liniaru effaith disgyblion ychwanegol o ganlyniad i ddatblygiadau.

Mae'n werth nodi hefyd bod cyflwr adeiladau Ysgol Gynradd yr Eglwys yng Nghymru Sain Nicolas wedi'i raddio gan y Cyngor fel rhai mewn cyflwr gwael. Byddai buddsoddi mewn adeilad ysgol newydd yn lleihau costau cynnal a chadw parhaus ac yn darparu amgylchedd addysgu a dysgu gwell i ddisgyblion Ysgol Gynradd yr Eglwys yng Nghymru Sain Nicolas.

THEMA 2

Effaith ar ddarparu darpariaeth feithrin ychwanegol yn y dalgylch heb ei ystyried yn llawn

Nododd yr ymatebwyr nad yw effaith meithrinfa newydd ar ddarparwyr trydydd parti presennol wedi cael ei hystyried yn llawn.

Ymateb y corff llywodraethu i'r pryderon a godwyd

Ni chynigir unrhyw ddarpariaeth feithrin yn nalgylch Ysgol Gynradd yr Eglwys yng Nghymru Sain Nicolas. Fodd bynnag, mae 4 gwarchodwr plant o fewn 3 milltir. Mae'r un gosaf 1.5 milltir i ffwrdd ac mae ganddo leoedd rhan amser.

Ar hyn o bryd, mae disgyblion oed meithrin yn nalgylch Ysgol yr Eglwys yng Nghymru Sain Nicolas yn gorfod manteisio ar ddarpariaeth feithrin y tu allan i ddalgylch yr ysgol gynradd. Mae'r rhagamcaniad ar gyfer disgyblion oed meithrin erbyn 2026 yn amcangyfrif y bydd galw am 20 o leoedd yn nalgylch Sain Nicolas. O ganlyniad, ystyrir bod digon o alw i gefnogi gweithredu 24 o leoedd meithrin rhan amser o fewn y dalgylch a fyddai wedi cyfyngu i ddim effaith ar y ddarpariaeth blynnyddoedd cynnar presennol yn yr ardal ehangach gan y byddai'r cynnig yn helpu i gyfarch twf yn y dyfodol.

Fel rhan o'r broses ymgynghori, nodir na wnaeth unrhyw ddarparwyr blynnyddoedd cynnar sylwadau ar y cynnig. Fodd bynnag, byddai'r cynnig yn arwain at gynnig lleoedd meithrin rhan-amser a fydd yn caniatáu i ddarparwyr eraill lenwi'r bwch i gynnig darpariaeth gofal plant drwy'r dydd. Fel y nodwyd uchod, mae nifer o warchodwyr plant o fewn dalgylch Ysgol Gynradd yr Eglwys yng Nghymru Sain Nicolas a allai elwa o ddarpariaeth feithrin ran-amser yn yr ardal.

Yn gyffredinol, ystyrir na fyddai cyflwyno darpariaeth feithrin yn Ysgol Gynradd yr Eglwys yng Nghymru Sain Nicolas yn cael effaith andwyol ar ddarparwyr preifat na thrydydd parti gan y byddai'r ddarpariaeth yn anelu at fodloni'r twf disgwylidig yn y galw yn y dalgylch. Ymhellach, ar hyn o bryd nid oes darpariaeth blynyddoedd cynnar yn y dalgylch ac eithrio 4 gwarchodwr plant. Ystyrir y gallai'r gwarchodwyr plant yn y dalgylch elwa o bosibl o'r ddarpariaeth feithrin ran-amser a ddarperir yn yr ysgol gynradd i gynnig gofal plant trwy'r dydd a rennir rhwng y ddarpariaeth feithrin arfaethedig a gwarchodwyr plant preifat yn yr ardal.

THEMA 3

Goblygiadau ariannu heb eu nodi'n gywir

Roedd ymatebwyr yn pryderu nad yw'r holl effeithiau ariannu ar gyfer gweithredu'r cynnig wedi'u nodi.

Ymateb y corff llywodraethu i'r pryderon a godwyd

Bydd gweithredu'r cynnig yn cael ei ariannu fel rhan o'r Rhaglen Cymunedau Cynaliadwy ar gyfer Dysgu. Mae'r prosiect i ailddatblygu Ysgol Gynradd yr Eglwys yng Nghymru Sain Nicolas wedi'i gymeradwyo fel prosiect i'w gyflwyno o dan Fand B y rhaglen. Cymeradwywyd cost y cynnig gwreiddiol fel rhan o Achos Cyfiawnhad Busnes (ACB) a gyflwynwyd i Lywodraeth Cymru ym mis Mehefin 2022. Fodd bynnag, ers cyflwyno'r ACB bu nifer o newidiadau ac oedi wrth weithredu'r cynnig a hyn wedi effeithio ar gostau'r prosiect. Cymeradwywyd y ACB gwreiddiol ar gyfer prosiect gwerth £4.999m i ddatblygu ysgol â 210 o leoedd ar y safle presennol erbyn mis Medi 2022. Fodd bynnag, roedd y gost hon yn seiliedig ar arbedion a wnaed drwy ddod â 3 phrosiect ymlaen at ei gilydd ar yr un pryd a oedd yn cynnwys ailddatblygu CiW Dewi Sant. Ysgol Gynradd, Ysgol Gynradd yr Eglwys yng Nghymru Sain Nicolas ac Ysgol Gynradd Llancarfan (a elwir yn Ysgol Gynradd Pwynt y De). Ni ellid gwireddu'r arbedion cost cychwynnol ar gyfer y cynlluniau gan nad oeddent yn symud ymlaen ar yr un pryd. Yn benodol, bu oedi sylweddol yn natblygiad Ysgol Gynradd yr Eglwys yng Nghymru Sain Nicolas, gyda'r cynnig cynllunio gwreiddiol yn cael ei wrthod ar gyfer y 210 ysgol gynradd. Mae hyn wedi golygu nad yw'r cynllun yn elwa o'r arbedion gwreiddiol a ragwelwyd. At hynny, cynyddwyd costau oherwydd yr angen i ailgynllunio'r cynllun i sicrhau ei fod yn mynd i'r afael â'r pryderon a arweiniodd at ei wrthod yn wreiddiol.

Yn ogystal â cholli'r arbedion gwreiddiol ar gyfer y prosiect, mae digwyddiadau byd-eang wedi cael effaith sylweddol ar brisiau o fewn y farchnad ar gyfer deunyddiau adeiladu. Mae hyn wedi'i gysylltu ag effaith gychwynnol Brexit, pandemig Covid-19, a'r rhyfel yn yr Wcrain. O ganlyniad, mae cost y cynnig yn ei ffurf bresennol wedi codi i £7.03m. Mae'r Cyngor ar hyn o bryd yn ailgyflwyno ACB diwygiedig i ddangos bod cost gynyddol y cynllun yn dal i gynrychioli gwerth gorau am arian a byddai'n darparu ysgol sy'n darparu amgylcheddau dysgu gwell i ddisgyblion yr ardal, defnydd cymunedol ac adeilad di-garbon net. Roedd y cynllun gwreiddiol i'w ariannu ar gymhareb o 46.4% Cyngor a 53.6% Llywodraeth Cymru. Roedd hyn yn ostyngiad sylweddol ar y gyfradd cyfraniadau arferol ar gyfer ysgolion ffydd o 85% Llywodraeth

Cymru a 15% Cyngor. Roedd y gwahaniaeth hwn yn y gyfradd gyfraniadau oherwydd swm y cyllid adran 106 oedd ar gael i ailddatblygu'r ysgol. I gwrdd â'r costau uwch byddai'r Cyngor yn cadw'r swm a ddyrannwyd i ariannu'r ysgol o gronfeydd adran 106 a byddai Llywodraeth Cymru yn cynyddu eu cyfraniad i 65.9% sy'n dal yn is na'r gyfradd cyfraniad o 85% ar gyfer ysgolion ffydd.

O ran y goblygiadau i'r cynnig pe bai Llywodraeth Cymru yn gwrthod y ACB diwygiedig, byddai'r Cyngor yn ail-dendro ar gyfer contract adeiladu Cam II i ddarparu'r ysgol newydd i ailbrofi'r farchnad. Byddai hyn yn debygol o ohirio gweithredu'r cynnig o 4 mis er mwyn caniatáu i'r broses dendro gael ei chwblhau. Er mwyn osgoi'r canlyniad hwn mae'r costau uwch wedi'u profi'n drylwyr ar y farchnad gan ymgynghorydd costau a rheoli'r Cyngor, Aecom, i ddangos bod y costau a ddyfynnwyd yn adlewyrchu amodau presennol y farchnad.

THEMA 4

Yr effaith y byddai adeiladu ysgol newydd yn ei chael ar ddisgyblion / trigolion presennol

Roedd ymatebwyr yn pryderu y byddai gweithredu'r cynnig yn cael effaith andwyol ar ddisgyblion sy'n mynychu'r ysgol bresennol yn ystod y cyfnod adeiladu a'r effaith y byddai adeiladu yn ei chael ar drigolion lleol.

Ymateb y corff llywodraethu i'r pryderon a godwyd

Cynigir bod adeilad newydd yr ysgol yn cael ei adeiladu ar y safle presennol a fyddai'n achosi peth aflonyddwch i staff, disgyblion a thrigolion lleol yn ystod y cyfnod adeiladu. Byddai'r ysgol yn cydweithio'n agos â Thîm Cymunedau Cynaliadwy ar gyfer Dysgu'r Cyngor i gyfyngu ar amhariad drwy gyfyngu ar amseroedd darparu a chydweithio â rheolwr y safle adeiladu. Mabwysiadwyd dull tebyg drwy gydol y gwaith o adeiladu datblygiad Ysgol Gynradd yr Eglwys yng Nghymru Dewi Sant yn ddiweddar, a leolir yn Nhregolwyn, sef lleoliad pentref gwledig tebyg i Ysgol Gynradd yr Eglwys yng Nghymru Sain Nicolas a oedd yn cadw disgyblion yn adeilad presennol yr ysgol tra bod yr ysgol newydd yn cael ei datblygu. yr un safle.

Yn ogystal, cefnogir datblygiad yr ysgol gan Cynllun Rheoli Amgylchedd Adeiladu (CRAA). Mae angen y CRAA fel amod o ganiatâd cynllunio'r ysgol newydd cyn dechrau adeiladu. Mae'n rhoi gwybodaeth am sut y bydd sŵn yn cael ei reoli ar y safle a sut y bydd y gwaith adeiladu yn cael ei wneud. Yng ngham cyntaf y datblygiad bydd yr Ardal Chwaraeon Amldeffnydd yn cael ei hadeiladu i sicrhau y bydd disgyblion yn cadw man chwarae awyr agored yn ystod y gwaith adeiladu gan leihau'r tarfu ar addysg awyr agored. Bydd mwyafrif y cae chwarae y tu cefn i'r safle hefyd yn cael ei gadw. Mae'r CRAA hefyd yn amlinellu y bydd staff adeiladu a staff addysgu yn gallu parhau i barcio o fewn y safle er mwyn tarfu cyn lleied â phosibl ar drigolion lleol.

Mae adeiladu'r ysgol newydd yn gyfle i'r ysgol weithio'n agos gyda'r tîm adeiladu i sicrhau bod disgyblion yn cael eu cynnwys trwy gydol y broses a chaiff y cwricwlwm ei gyfoethogi trwy ymweliadau safle rheolaidd.

Diffyg eglurhad yn y Ddogfen Ymgynghori ar yr opsiynau eraill a ystyriwyd

Mynegodd ymatebwyr bryderon nad oedd yr opsiynau amgen a nodwyd wedi cael eu hystyried yn briodol a nodwyd anghysondebau yn yr asesiad.

Ymateb y corff llywodraethu i'r pryderon a godwyd

Amlinellodd y ddogfen ymgynghori 4 senario amgen a gafodd eu hystyried a'u diystyru. Roedd y rhain yn cynnwys y canlynol:

- 1) Agor ysgol newydd sbon â 210 o leoedd i ateb y galw ychwanegol am leoedd mewn ysgolion o ganlyniad i ddatblygiadau yn Sain Nicolas a thresimwn
- 2) Adnewyddu adeilad presennol yr ysgol a darparu caban symudol i sefydlu darpariaeth feithrin.
- 3) Cau ysgol gynradd yr eglwys yng nghymru sain nicolas ac ehangu dalgylch llanbedr-y-fro.
- 4) Cynnal y sefyllfa bresennol

Opsiwn 1: Roedd hyn yn ymwneud ag adleoli'r ysgol i safle newydd y tu allan i Sain Nicolas. Nid oes unrhyw dir arall sy'n eiddo i'r Cyngor yn y cyffiniau a allai gynnwys ysgol newydd. Felly, byddai angen prynu safle newydd gan dirfeddiannwr preifat. Nodwyd 13 o safleoedd posibl gerllaw anheddiad presennol gyda mynediad priffordd posibl ar gyfer lleoliad y safle newydd. Nid oedd y safleoedd hyn ar gael ar y farchnad agored a byddent yn dibynnu ar drafodaethau gyda thirfeddianwyr neu fynd ar drywydd prynu'r tir drwy'r broses gorchymyn prynu gorfodol. Byddai hyn yn ychwanegu cryn dipyn o amser at gyflawni'r cynnig ac ansicrwydd ychwanegol ynghylch a fyddai cynnig ar safle newydd yn dderbyniol yn nhermau cynllunio. O ran dichonoldeb y safleoedd hyn, nid yw'r un o'r safleoedd a nodwyd o fewn ffiniau aneddiadau a byddai pob un yn cael ei ystyried yn safleoedd maes glas. Mae hyn yn golygu y byddai rhagdybiaeth yn erbyn datblygiad yng nghefn gwlad agored o dan bolisi cynllunio lleol y byddai angen i gynnig ddangos pam y byddai'r datblygiad yn briodol yn y lleoliad cefn gwlad hwn, gan gynyddu'r ansicrwydd ynghylch cael caniatâd cynllunio ar safleoedd neillog. Yn ogystal, aeth 1 safle a nodwyd y tu hwnt i'r astudiaeth ddichonoldeb gychwynnol a chafodd ei archwilio ymhellach. Fodd bynnag, nid oedd y safle yn cael ei wasanaethu a byddai angen buddsoddiad sylweddol i ddarparu'r cyfleustodau perthnasol ar y safle.

O ran y derbyniad cyfalaf ar gyfer safle'r ysgol bresennol, ystyriwyd hyn fel rhan o'r prawf dichonoldeb. Fodd bynnag, byddai gwaredu'r tir wedi achosi oedi pellach i'r cynnig gan fod gan y Cyngor ddyletswydd o dan Adran 123 o Ddeddf Llywodraeth Leol 1972 i waredu tir 'mewn unrhyw fodd y gwelant yn dda' am y 'pris gorau y gellir ei gael yn rhesymol'. Byddai hyn yn debygol o arwain at werthu'r tir ar y farchnad agored i sicrhau'r pris gorau neu pe bai cynnig yn cael ei wneud y gellid ei ddangos yn cynrychioli'r pris gorau y gellir yn rhesymol ei gael. Ni chafwyd cytundeb yn ystod y prawf dichonoldeb a fyddai wedi cynrychioli'r pris gorau y gellid yn rhesymol ei gael, felly byddai angen marchnata'r safle gan achosi oedi pellach.

I gydbwyso'r costau ychwanegol sy'n gysylltiedig â safle newydd o ran prynu tir, gwasanaethu a mynediad, byddai ysgol â 210 o leoedd yn cael ei chynnig a fyddai'n cynrychioli'r opsiwn gorau o ran gwerth presennol net sy'n ofynnol ym mhroses yr Achos Busnes i derbyn cymeradwyaeth cyllid gan Lywodraeth Cymru o dan y rhaglen Cymunedau Cynaliadwy ar gyfer Dysgu. Byddai hyn yn cyfrif am yr angen ychwanegol am leoedd yn deillio o Gaerdydd. Yr angen rhagamcanol am leoedd, gan gyfrif am ddisgyblion sy'n mynychu o'r tu allan i'r Awdurdod, yw 168 o ddisgyblion erbyn 2026.

Yn ogystal, ni ystyrir y byddai ail-leoli'r ysgol i safle arall o fewn y cyffiniau yn mynd i'r afael â phryderon yn ymwneud â thagfeydd. Byddai'n debygol o symud problemau tagfeydd i fannau eraill o fewn y rhwydwaith priffyrdd. Gan ddibynnu ar leoliad y safle, gallai hyn gael goblygiadau ar yr A48 a allai wneud y cynnig ar safle amgen yn amhriodol o ran cynllunio neu byddai'r mesurau lliniaru priffyrdd gofynnol yn gwneud y cynllun yn anhyfiw o safbwynt cost gan nad yw Llywodraeth Cymru yn ariannu gwaith y tu allan i'r safle. ffin safle ysgol arfaethedig megis gwaith priffyrdd.

Gan ddibynnu ar leoliad y safle newydd, gallai hyn arwain at newid ychwanegol i'r ysgol gan arwain at golli'r ysgol bresennol ym mhentref Sain Nicolas. O ganlyniad, ni fyddai'r materion ysgol presennol yn cael sylw, a byddai'r safle'n debygol o gael ei werthu fel safle nad oes ei angen bellach ar ôl datblygu'r ysgol newydd. Fodd bynnag, cydnabyddir y byddai ysgol newydd yn darparu amgylchedd Dysgu ar gyfer yr 21ain Ganrif ar safle amgen ond ar sail y goblygiadau cost ystyrir na fyddai hyn yn bosibl.

Opsiwn 2: Byddai'r opsiwn hwn yn arwain at adnewyddu'r ysgol bresennol a darparu estyniad ar ffurf uned dros dro i ddarparu darpariaeth feithrin. Ni fyddai'r opsiwn hwn yn cynnwys lliniaru tagfeydd traffig gan y byddai adeilad yr ysgol yn cael ei gadw yn ei leoliad presennol. O ran darparu amgylcheddau dysgu 21ain Ganrif, oherwydd adeiladu'r ysgol bresennol ni fyddai prosiect adnewyddu'r adeilad presennol yn gallu darparu'r un ansawdd adeiladu â datblygiad adeilad newydd.

Yn ogystal, oherwydd y swm o waith sydd ei angen ar yr adeilad presennol ystyrir ei bod yn debygol y byddai angen symud y disgyblion o adeilad yr ysgol i lety arall yn ystod y gwaith adnewyddu a fyddai'n cynyddu costau'r cynnig.

Opsiwn 3: Byddai'r opsiwn hwn yn arwain at gau Ysgol Gynradd yr Eglwys yng Nghymru Sain Nicolas. Gellid cynyddu dalgyrch Ysgol Gynradd yr Eglwys yng Nghymru Llanbedr-y-fro i gynnwys dalgyrch presennol Sain Nicolas. Ar hyn o bryd mae 121 o ddisgyblion ar y gofrestr yn Sain Nicolas a fyddai angen eu hadleoli o ganlyniad i'r cynnig. Yn unol â'r Côt Trefniadaeth Ysgolion, byddai angen rhoi cynllun yn ei le fel rhan o'r ymgynghoriad. Ar hyn o bryd mae gan Ysgol Gynradd yr Eglwys yng Nghymru Llanbedr-y-fro 170 o ddisgyblion ar y gofrestr o gymharu â chapasiti o 189. Mae hyn yn golygu na fyddai digon o le i drosglwyddo'r holl ddisgyblion presennol o Ysgol Gynradd yr Eglwys yng Nghymru Sain Nicolas. Fodd bynnag, o'r 121 o ddisgyblion ar y gofrestr yn Sain Nicolas, dim ond 18 sydd o fewn y dalgyrch. Mae'n debygol y gellid darparu ar gyfer y rhain yn Llanbedr-y-fro. Fodd bynnag, byddai angen i'r Cyngor hefyd adnabod dewisiadau eraill cyfagos ar gyfer y disgyblion eraill, waeth beth fo'r dalgyrch.

Gallai'r Cyngor weithio gyda Chyngor Caerdydd i nodi dewisiadau eraill ar gyfer disgyblion y tu allan i'r sir, ond byddai hyn yn dibynnu ar argaeledd. O ran bodloni'r galw tymor hir, ar hyn o bryd mae 53 o ddisgyblion y dalgyloch yn mynychu Ysgol Gynradd Llanbedr-y-fro ac mae gan Sain Nicolas boblogaeth ddalgyloch bosibl o 102 o ddisgyblion (mae hyn yn cynnwys cynnyrch datblygu tai ond nid yw'n cynnwys y galw WM tebygol).

Felly, mae cynhwysedd presennol Llanbedr-y-fro yn debygol o fod yn ddigonol i fodloni galw hirdymor o fewn y dalgylchoedd. Fodd bynnag, gallai hyn gael effaith negyddol ar ysgolion eraill yn y Fro. Er enghraifft, mae gan Peterston ddisgyblion ar y gofrestr ar hyn o bryd o'r Bont Faen a Gwenfo. Gallai hyn roi galw ychwanegol ar yr ysgolion hynny.

Ni fyddai'r opsiwn hwn yn darparu amgylcheddau dysgu ar gyfer yr 21ain ganrif gan na fyddai angen adeilad newydd mwyach. Byddai'r opsiwn hwn hefyd yn arwain at fwy o deithio am ddim gan ddysgwyr.

Opsiwn 4: Byddai hyn yn cynnal y sefyllfa bresennol. Diystyrwyd hyn gan na fyddai'n gwella'r cyfleusterau dysgu yn yr ysgol a byddai costau cynnal a chadw yn parhau i gynyddu yn y tymor hir oherwydd yr angen am waith atgyweirio parhaus i adeiladau'r ysgol. Adlewyrchir hyn yn yr Adroddiad Cyflwr diweddaraf a gynhaliwyd yn 2022 sydd wedi nodi bod costau atgyweirio a chynnal a chadw adeiladau ysgol wedi cynyddu ac amcangyfrifir y bydd yn costio £1.77m dros y cyfnod 5 mlynedd nesaf.

Yn ogystal, ni fyddai'r opsiwn hwn yn cynnwys unrhyw fesurau lliniaru ar gyfer y materion a godwyd gan ymgylchoreion yn ymwneud â thagfeydd traffig yn yr ysgol bresennol.

O ganlyniad, ystyrir bod yr opsiwn a ffefrir yn briodol ac yn cynrychioli'r ffordd orau ymlaen o'i ystyried yn erbyn y dewisiadau eraill a nodir uchod. Roedd y Cyngor wedi adolygu a phrofi'r opsiynau amgen yn ddigonol i ddangos pam y cawsant eu diystyru ac mae hyn wedi'i grynhoi yn y Ddogfen Ymgynghori ac ymhelaethir arno yn yr ymateb uchod.

THEMA 6

Gweithredu'r cynnig yn amhriodol

Mynegodd ymatebwyr bryderon nad oedd y gweithredu arfaethedig ar gyfer y cynnig yn briodol gan y byddai'n cael effaith andwyol ar dagfeydd traffig lleol.

Ymateb y corff llywodraethu i'r pryderon a godwyd

Blaenoriaeth allweddol wrth ddatblygu'r cynnig oedd gwella mesurau trafndiaeth yn yr ysgol a dileu'r angen am safle hollt yn Ysgol Gynradd yr Eglwys yng Nghymru Sain

Nicolas. Ar hyn o bryd, mae disgyblion yn cael eu gwarchod gan staff i lawr ffordd heb balmant i adeilad yr 'Hen Ysgol' gerllaw.

Er mwyn mynd i'r afael â materion trafndiaeth presennol yn yr ysgol bresennol mae'r mesurau presennol sydd ar waith yn yr ysgol yn cynnwys:

- Gwasanaeth bws mini a ddarperir gan yr ysgol
- Amseroedd gollwng/casglu graddol
- Cyflwyno clwb brecwast
- Presenoldeb staff wrth y giât cyn ac ar ôl ysgol

Byddai'r mesurau hyn yn parhau o dan y cynnig ac yn ymhelaethu arnynt gyda mesurau lliniaru traffig ychwanegol yn cael eu cynnwys fel rhan o ailddatblygu safle'r ysgol. Dylid nodi bod y gweithredu arfaethedig ar gyfer y cynnig wedi bod yn destun cais cynllunio a ganiatawyd ar 27 Ebrill 2022. Roedd y cais cynllunio yn ystyried y goblygiadau trafndiaeth i'r cynnig, a thybiwyd y byddai'r cynnig yn briodol o ran cynllunio. . Mewn perthynas â'r ystyriaethau trafndiaeth daeth yr Awdurdod Cynllunio Lleol i'r casgliad "Ystyrir na fyddai'r cynnydd mewn symudiadau traffig sy'n gysylltiedig â'r ysgol mor sylweddol i fod yn annerbyniol yn nhermau cynllunio. Byddai unrhyw gynnydd mewn symudiadau yn cael ei wrthbwysu i raddau sylweddol (ac yn ôl pob tebyg yn cael ei orbwysu) trwy ddarparu gwell cyfleusterau i gerddwyr ar flaen y safle, gwell parcio i staff a chyfleusterau codi a gollwng o fewn terfynau'r safle. Ymhellach, mae'r AT a gyflwynwyd yn nodi nifer o fesurau posibl y gellid eu hymgorffori o fewn Cynllun Teithio, gan gynnwys ond heb fod yn gyfyngedig i, amseroedd cychwyn cyfnodol a'r potensial i rieni ddefnyddio system unffordd "anffurfiol" wrth gyrchu'r ysgol. Ar ôl ymgynghori ag Adain Datblygu Priffyrdd y Cyngor, ystyrir na fyddai'r datblygiad yn achosi unrhyw effeithiau annerbyniol ar y rhwydwaith priffyrdd lleol nac ar ddiogelwch priffyrdd ac y byddai'n cydymffurfio â'r Polisiâu perthnasol yn y CDLI mabwysiedig gan gynnwys PS1 a RD2".

Roedd amod ynghlwm wrth y caniatâd cynllunio sy'n gofyn am Gynllun Teithio i gefnogi'r datblygiad. Bydd y Tîm Cymunedau Cynaliadwy ar gyfer Dysgu yn gweithio gyda'r Corff Llywodraethol a phartïon eraill sydd â diddordeb i lunio Cynllun Teithio yn unol â'r amod gyda'r nod o liniaru traffig ysgol yn yr ardal ymhellach a hyrwyddo newid moddol i ddulliau trafndiaeth mwy cynaliadwy.

6. ATODIAD B – CRYNODEB O'R YMATEBION A GAFWYD O BLAID Y CYNNIG.

Mae'r adran hon yn darparu'r themâu allweddol a godwyd yn ystod y cyfnod ymgynghori ffurfiol gan y rhai sydd o blaid y cynnig. Mae'r canlynol yn rhoi trosolwg o'r ymatebion ac nid ydynt yn hollgynhwysfawr ac nid ydynt wedi'u bwriadu i fod yn air gair. Mae'r holl ymatebion ysgrifenedig ar gael i'r Corff Llywodraethol.

THEMA 7

Cefnogi newid yn yr ystod oedran

Ar hyn o bryd nid oes gan yr ysgol unrhyw ddarpariaeth feithrin, sy'n arwain at dreulio cryn dipyn o amser yn integreiddio disgyblion derbyn i'r ysgol a cholli disgyblion lleol posibl i ysgolion eraill sydd ymhellach i ffwrdd â'r ddarpariaeth feithrin. Bydd y feithrinfa arfaethedig yn darparu dull cyson o 3-11 oed i hyrwyddo a thanategu parhad a dilyniant i ddisgyblion, gan sicrhau ehangder a chydbwysedd ar draws y cwricwlwm. Bydd hefyd yn datblygu ethos a diwylliant yr ysgol mewn plant o oedran iau, gan arwain at berthnasoedd rhyngpersonol effeithiol a mwy o hunan-barch.

THEMA 8

Cynnig yn darparu Darpariaeth Cyfrwng Cymraeg ddigonol

Nododd ymgynghoreion fod y cynnig yn ystyried effaith y cynnig ar ddarpariaeth Gymraeg yn yr ardal yn addas. Nodwyd y byddai'r cynnig yn arwain at gefnogaeth barhaus i'r Gymraeg fel rhan o'r cwricwlwm gyda chyfleusterau addysgol gwell yn helpu i gyflwyno'r Gymraeg yn ogystal â phynciau eraill.

7. ATODIAD C – CWESTIYNAU CYFFREDIN.

Mae'r adran hon yn darparu cwestiynau cyffredin wedi'u diweddarau ynglŷn â'r cynnig..

Beth yw'r amserlen a fwriedir ar gyfer datblygu adeilad newydd yr ysgol?

Mae'r gwaith adeiladu'n debygol o ddechrau o fis Awst 2022. Cynigir y byddai'r ysgol newydd ar agor erbyn mis Medi 2023.

Pwy fyddai'n rheoli adeiladu'r ysgol newydd?

Tîm Cymunedau Cynaliadwy ar gyfer Dysgu'r Cyngor fyddai'n gyfrifol am reoli'r broses adeiladu. Byddai contractwr yn cael ei benodi gan ddefnyddio fframwaith SEWSCAP. Mae SEWSCAP yn fframwaith adeiladu a ddefnyddir gan 16 o awdurdodau lleol ac mae'n darparu Contractwyr sydd wedi cymhwyso ymlaen llaw ac sydd â phrofiad addas i gyflawni Rhaglen Ysgolion yr 21ain Ganrif, ac adeiladau cyhoeddus eraill, sy'n ymwneud â phrosiectau adeiladu newydd ac adnewyddu dros £1.5 miliwn. Byddai rhaglen ymgysylltu yn cael ei dyfeisio i sicrhau bod yr holl randdeiliaid yn cael gwybod am gynnydd ac yn gallu bwydo i mewn i'r broses ddylunio. Byddai cyfarfodydd rheolaidd rhwng y Cyngor, y contractwr a'r ysgol.

A fyddai adeiladu'r ysgol newydd yn amharu ar staff, disgyblion a thrigolion lleol?

Cynigir bod adeilad newydd yr ysgol yn cael ei adeiladu ar y safle presennol a fyddai'n achosi peth aflonyddwch i staff, disgyblion a thrigolion lleol yn ystod y cyfnod adeiladu. Byddai'r ysgol yn cydweithio'n agos â Thîm Cymunedau Cynaliadwy ar gyfer Dysgu'r Cyngor i gyfyngu ar amhariad drwy gyfyngu ar amseroedd darparu a chydweithio â rheolwr y safle. Cefnogir y cynnig gan Gynllun Rheoli Amgylchedd Adeiladu sy'n amlinellu sut y caiff y safle ei sefydlu i sicrhau y gellir parhau i ddarparu addysg ar y safle presennol yn ystod y cyfnod adeiladu.

A fyddai trefniadau wrth gefn yn cael eu rhoi ar waith yn ystod adeiladu'r ysgol newydd i sicrhau bod disgyblion yn gallu cael mynediad i ofod awyr agored?

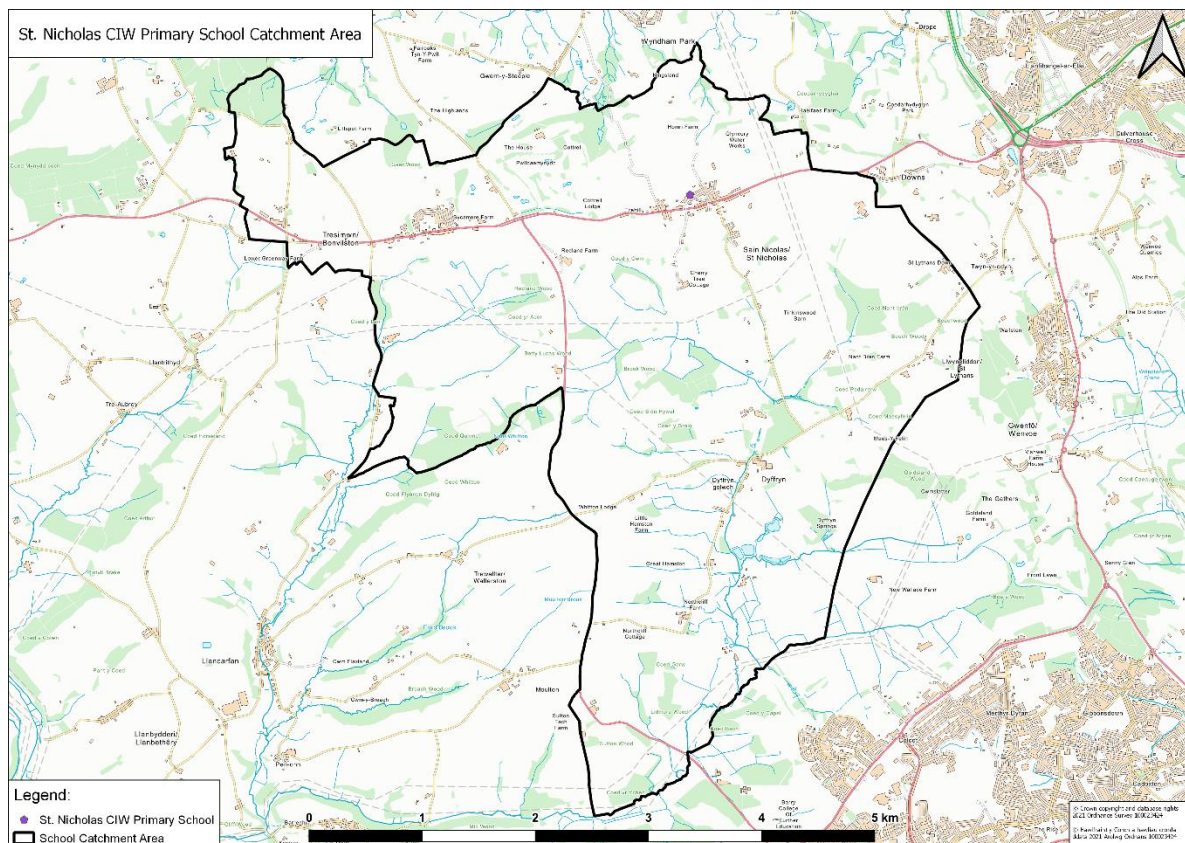
Gan y byddai'r adeilad newydd arfaethedig yn cael ei adeiladu ar y safle presennol, byddai'r ysgol yn colli gofod allanol yn ystod y cyfnod adeiladu. Yn ystod y cyfnod hwn, byddai'r ysgol yn cydweithio'n agos â'r Tîm Cymunedau Cynaliadwy ar gyfer Dysgu i sicrhau bod disgyblion yn cael mynediad i ddigon o ofod awyr agored ac nad yw'r cwricwlwm yn cael ei beryglu. Bydd yr Ardal Chwaraeon Amldefnydd yn cael ei datblygu yn gyntaf i sicrhau bod disgyblion yn dal i gael mynediad i gyfleusterau chwarae awyr agored. Yn ogystal byddai mwyafrif y caeau chwarae y tu ôl i safle'r ysgol yn cael eu cadw yn ystod cyfnod adeiladu'r safle. Byddai'r ysgol hefyd yn gweithio'n agos gyda'r tîm adeiladu i sicrhau bod disgyblion yn cael eu cynnwys trwy

gydol y broses a bod y cwricwlwm yn cael ei gyfoethogi trwy ymweliadau safle rheolaidd.

7.1. CWESTIYNAU CYFFREDIN NEWYDD:

A fydd y cynnig yn arwain at newidiadau i'r dalgylch?

Na fyddai. Byddai dalgylch yr ysgol yn aros yr un fath. Mae'r map isod yn nodi maint y dalgylch nad yw'n dynodi Gwenfô yn y dalgylch.



Sut bydd y cynnig yn cael ei ariannu?

Bydd y cynnig yn cael ei ariannu drwy Fand B Llywodraeth Cymru o'r Rhaglen Cymunedau Cynaliadwy ar gyfer Dysgu. Mae hwn yn gydwethrediad rhwng Llywodraeth Cymru, Awdurdodau Lleol, a rhanddeiliaid eraill i ariannu datblygiadau addysgol yng Nghymru. Bydd y cyllid ar gyfer y datblygiad yn cael ei rannu rhwng Llywodraeth Cymru a'r Cyngor ar raniad 66:34. Bydd y Cyngor yn ariannu ei gyfraniad o 34.1% i'r prosiect yn bennaf trwy gytundebau Adran 106 a ddyrannwyd at ddefnydd addysg o ddatblygiadau sydd wedi dod ymlaen yn yr ardal gyfagos a bydd y 65.9% sy'n weddill yn cael ei ariannu gan Lywodraeth Cymru o'r Rhaglen Cymunedau Cynaliadwy ar gyfer Dysgu.

Mae'r cytundeb i'r cyllid yn amodol ar Achos Cyfiawnhad Busnes Diwygiedig i adlewyrchu cost gynyddol y prosiect.

Sut bydd derbyniadau i'r feithrinfa yn gweithio?

Mae plant yn gymwys i gael lle meithrin rhan amser, fel arfer bum bore neu bum prynhawn, o'r tymor ar ôl eu trydydd pen-blwydd. Mae Ysgol Gynradd yr Eglwys yng Nghymru Sain Nicolas yn ysgol wirfoddol a reolir a byddai'n destun polisi derbyniadau'r Cyngor. Mae rhagor o wybodaeth am dderbyniadau meithrin ar gael ar dudalen we [Derbyniadau Meithrinfeydd](#) y Cyngor.

8. ATODIAD D - YMGYNGORIAU A GYNHALIWDY GDYD PHOBL IFANC.

8.1. YMGYNGHORI AR Y CYNNIG I DDARPARU DARPARIAETH FEITHRINOL YN YSGOL GYNRADD SAIN NICOLAS

CEFNDIR

Mae Cyngor Bro Morgannwg wedi ymrwymo i sicrhau bod holl ddisgyblion y Fro yn cael pob cyfle i gael y canlyniadau gorau posibl. Er mwyn cyflawni'r uchelgais hwn, mae'n hanfodol ein bod yn sicrhau bod ysgolion yn parhau'n gynaliadwy, yn adlewyrchu anghenion ein cymunedau lleol, ac yn meddu ar yr amgylcheddau dysgu gorau posibl.

Ar 7 Medi 2021, awdurdododd y Corff Llywodraethol dîm Cymunedau Cynaliadwy ar gyfer Dysgu y Cyngor i gynnal ymgynghoriad rhwng 1 Chwefror 2022 a 15 Mawrth 2021 ar gynnig i ychwanegu darpariaeth feithrin i Ysgol Gynradd yr Eglwys yng Nghymru Sain Nicolas o fis Medi 2023.

- Trefnwyd gweithdy ymgynghori gyda disgyblion Ysgol Gynradd yr Eglwys yng Nghymru Sain Nicolas ar 7 Chwefror 2022 i gasglu eu barn am y cynnig.

METHODLAETH GDYD PHLANT YSGOL GYNRADD

- Gweithdy rhyngweithiol a roddodd gyfle i ddisgyblion drafod a rhannu syniadau gyda'i gilydd.
- Dechreuodd gyda thrafodaeth ar ystyr ymgynghori a pham ei bod yn bwysig siarad â disgyblion
- Daethpwyd i gytundeb ar yr hyn a wnaeth drafodaeth/ymgynghoriad da
- Yna eglurwyd y ddogfen ymgynghori iddynt, gan gynnwys y cefndir a'r amserlen ar gyfer y gweithgaredd.
- Rhannwyd y disgyblion yn grwpiau i rannu a nodi eu syniadau eu hunain. Yna unodd y ddau grŵp i gael trafodaeth bellach ar y syniadau hyn, yn seiliedig ar y rheolau ymgysylltu y cytunwyd arnynt ar ddechrau'r sesiwn.
- Yn dilyn yr adborth rhoddwyd gwybodaeth i'r disgyblion am y manteision a'r diffygion a nodir yn y ddogfen ymgynghori, fe'u hatgoffwyd o'r amserlen, ac esboniwyd iddynt y byddai eu sylwadau'n cael eu bwydo i mewn i adroddiad ar y sesiwn hon ac y byddai'n cael ei gyflwyno. i'r Corff Llywodraethol fel rhan o'r dystiolaeth a gasglwyd ar yr ymgynghoriad hwn.

Pleidlais ar y Cynnig

Cefnogaeth	Gwrthrych
24	3

Rhesymau dros Wrthwynebu

- Plant iau a hŷn yn cymysgu – gallai disgyblion hŷn frifo disgyblion iau amser chwarae ar ddamwain.
- Dylid adnewyddu'r ysgol bresennol yn lle hynny.
- Ddim yn gallu gwybod ble mae pethau yn yr ysgol newydd gan y bydd yn gynllun gwahanol.
- Mae'r neuadd yn rhy bell i ffwrdd o'r dosbarthiadau.
- Gellid ail-baentio'r ysgol bresennol yn lle hynny.
- Ystafelloedd dosbarth mewn ysgol newydd i gau gyda'i gilydd, yn anos i ddilyn rheolau Covid-19.
- Mae gan yr ysgol newydd ormod o ddrysau, sy'n haws mynd ar goll.
- Byddai ysgol newydd ymhellach i ffwrdd o'r Eglwys.
- Byddai disgyblion yn gweld eisiau hen adeilad yr ysgol.
- Byddai angen mwy o drydan i redeg yr ysgol newydd oherwydd ei fod yn cynyddu costau ysgol yn fwy. Byddai hyn yn golygu llai o arian i'w wario ar ddisgyblion.
- Ni ddylid cynnwys toiledau cymysg.
- Hall yn rhy fawr.

Rhesymau dros Gefnogaeth

- Byddai gan y disgyblion fwy o le.
- Byddai gan ddisgyblion frodyr a chwiorydd iau yn yr un ysgol.
- Byddai'r neuadd yn ddigon mawr i'r ysgol gyfan.
- Byddai'n braf cael adeilad ysgol newydd.
- Gallai chwarae rygbi a phêl-droed ar y maes chwaraeon.
- Mae'r dosbarthiadau i gyd o faint tebyg, mae hyn yn decach i'r disgyblion.
- Ysgol newydd yn eco-gyfeillgar.
- Byddai'r cae chwaraeon yn ddigon mawr.
- Mae AGA yn syniad da a llawer o le storio mewn ysgol newydd.
- Cefnogi'r ardaloedd chwarae ar wahân ar gyfer y brif ysgol a'r derbyn a'r feithrinfa. Poeni am redeg i mewn i ddisgyblion llai.
- Byddai ffens uchel ar AGA yn helpu i atal peli rhag mynd ar goll y tu allan i'r ysgol.

Gwelliannau Posibl

- Mwy o baneli solar ar y to.
- Cynnwys offer rygbi newydd.
- Cynnwys gliniaduron newydd i ddisgyblion.
- Cypyrddau TG mwy.
- Ystafell bwrpasol ar gyfer TG.
- Llyfrgell i'w chynnwys.
- Cynnwys cypyrddau llyfrau newydd mewn ardal defnydd cymysg y tu allan i'r ystafelloedd dosbarth.
- Cynnwys arwyddion ar flaen yr adeilad.
- Dim carpedi, lloriau caled yn haws i'w glanhau.
- Cynhwyswch offer chwarae tu allan.
- Cynnwys enw ysgol llawn ar yr adeilad
- Ystafell wyddoniaeth bwrpasol wedi'i chynnwys.

METHODOLEG GYDA PHLANT YSGOL FABANOD (DOSBARTH BLWYDDYN 2 – 18 OED)

- Sgwrs gyda dosbarth o ddisgyblion babanod a chyfle i drafod a rhannu syniadau gyda'i gilydd.
- Eglurwyd ffocws yr ymgynghoriad iddynt o ran yr ysgol Gynradd yn mynd i ofalu am yr ysgol feithrin.
- Daeth sgwrs fer i'r amlwg ar bwyntiau da a drwg posibl y datblygiad hwn.

YMATEBION DISGYBLION (DOSBARTH BLWYDDYN 2 – DISGYBLION 18)

Syniadau da	Syniadau drwg
Gardd Tyfu	Fel yr adeilad presennol
Bydd yr ystafell ddosbarth yn fwy	Fel y ffordd mae'r ystafell ddosbarth yn gweithio nawr
Bydd gennym ein gofod ein hunain	Gall newid fod yn aflonyddgar
Hintercom	
Maes Chwaraeon	
Gollwng i'r safle	

Gwelliannau posib:

- New cupboards
- Cypyrddau newydd
- Mannau storio newydd

- Wal ddringo
- Llithro a siglenni yn y man chwarae
- Trawstiau cydbwyso
- Angen canopi tu allan i'r dosbarth
- Si-so
- Bariau mwnci
- AGA
 - Rhaffau sgipio
 - Ping pong
 - Pêl traeth
 - Nadroedd ac ysgolion anferth
 - Pêl-foeli
 - Pêl-rwyd
 - Hoci
 - Pêl-fasged
 - Bowlïo
 - Tennis

Pleidlais ar y Cynnig:

Da	Drwg
16	2

9. ATODIAD E - YMATEB GAN ESTYNANNEX

Yn unol â gofynion Cod Trefniadaeth Ysgolion 2018, anfonwyd copi o'r ddogfen ymgynghori i Estyn.

Ymateb Estyn i'r cynnig gan Gyngor Bro Morgannwg i newid ystod oedran Ysgol Gynradd yr Eglwys yng Nghymru Sain Nicolas o 4-11 oed i 3-11 oed, a sefydlu dosbarth meithrin sy'n cynnwys 24 o leoedd rhan-amser o fis Medi 2023

This report has been prepared by Her Majesty's Inspectors of Education and Training in Wales.

Under the terms of the School Standards and Organisation (Wales) Act 2013 and its associated Code, proposers are required to send consultation documents to Estyn. However, Estyn is not a body which is required to act in accordance with the Code and the Act places no statutory requirements on Estyn in respect of school organisation matters. Therefore as a body being consulted, Estyn will provide their opinion only on the overall merits of school organisation proposals.

Estyn has considered the educational aspects of the proposal and has produced the following response to the information provided by the proposer.

Cyflwyniad

Mae'r cynnig gan Gyngor Bro Morgannwg.

Y cynnig yw newid ystod oedran disgyblion yn Ysgol Gynradd yr Eglwys yng Nghymru Sain Nicolas o 4-11 oed i 3-11 oed, a sefydlu dosbarth meithrin sy'n cynnwys 24 o leoedd rhan-amser o fis Medi 2023 trwy:

- newid ystod oedran Ysgol Gynradd yr Eglwys yng Nghymru Sain Nicolas o 4 – 11 i 3 - 11
- adeiladu ysgol newydd ar safle presennol yr ysgol i wneud lle ar gyfer y dosbarthiadau meithrin a chynradd
- agor ysgol newydd â 126 o leoedd, gyda 24 o leoedd meithrin rhan-amser ychwanegol.

Dylid nodi y bu Ysgol Gynradd yr Eglwys yng Nghymru Sain Nicolas yn destun ymgynghoriad statudol blaenorol yn 2019 i ehangu'r ysgol o 126 o leoedd i 210 o leoedd, yn cynnwys ychwanegu dosbarth meithrin yn cynnwys 48 o leoedd rhan-amser o fis Medi 2021. Fodd bynnag, ystyriodd yr Awdurdod Cynllunio Lleol fod y dyluniad arfaethedig yn annigonol i liniaru'r effaith y byddai capasiti cynyddol yr ysgol yn ei chael ar y seilwaith priffyrdd lleol. O ganlyniad, pennodd pwyllgor cynllunio'r

Cyngor ar 21 Ionawr 2021 na fyddai caniatâd cynllunio'n cael ei roi o ganlyniad i'r effaith y byddai'r capasiti cynyddol yn ei chael ar y seilwaith priffyrdd lleol.

O ganlyniad, diwygiwyd y cynnig gwreiddiol i leihau capasiti arfaethedig adeilad yr ysgol newydd ond cynnal darpariaeth feithrin ychwanegol ar gyfer yr ysgol. Byddai hyn yn mynd i'r afael â phryderon ynglŷn â'r effaith y byddai'r cynnig yn ei chael ar y seilwaith priffyrdd lleol.

Crynodeb / Casgliad

Mae Estyn o'r farn fod y cynnig yn debygol o gynnal neu wella safonau presennol yr addysg a'r ddarpariaeth yn yr ardal.

Disgrifiad a manteision

Mae'r cynigiwr wedi darparu rhesymeg glir ar gyfer y cynnig. Mae hyn er mwyn cynnig darpariaeth feithrin yn yr ysgol i fodloni'r galw cynyddol am addysg ffydd yn yr ardal oherwydd datblygiadau tai diweddar a rhai arfaethedig.

Mae'r awdurdod lleol wedi ystyried manteision posibl y cynnig yn rhesymol. Mae'r rhain yn cynnwys darparu amgylcheddau dysgu mwy addas ar gyfer disgyblion, a chyfnod pontio mwy effeithiol o addysg feithrin i addysg gynradd. Mae wedi ystyried yn rhannol ychydig o anfanteision posibl y cynnig, er enghraifft tarfu ar staff a disgyblion yn ystod cyfnod adeiladu'r ysgol newydd. Fodd bynnag, nid yw'r awdurdod lleol wedi bod yn ddigon clir am sut bydd yn lliniaru effaith y gwaith ar yr ysgol a'i disgyblion.

Mae'r cynigiwr wedi ystyried un prif risg i'r cynnig, sef y risg na fydd cyllid digonol ar gael yn unol â'r disgwyl. Mae wedi datgan bod y Cyngor wedi sicrhau 65% o gyllid ar gyfer y cynnig o dan Fand B Rhaglen Ysgolion ar gyfer yr 21ain Ganrif Llywodraeth Cymru, yn amodol ar gymeradwyo achos busnes. Byddai'r Cyngor yn talu gweddill y cyllid am adeilad yr ysgol newydd, gan ddefnyddio cyllid Adran 106 a gafwyd o'r datblygiadau tai cyfagos. Nid yw'r awdurdod wedi bod yn glir am beth fydd yn digwydd os na fydd y cyllid hwn ar gael.

Mae'r cynigiwr wedi rhoi ystyriaeth dda i opsiynau amgen eraill i'r cynnig presennol. Mae wedi rhestru manteision ac anfanteision pob opsiwn. Mae anfanteision yr opsiynau hyn yn dangos yn glir pam mae'r opsiynau eraill wedi cael eu diystyru fel rhai hyfyw.

Mae'r cynigiwr wedi cynnal arolwg priodol o gyflwr Ysgol Gynradd yr Eglwys yng Nghymru Sain Nicolas ac wedi asesu bod cyflwr adeilad yr ysgol yn wael ac angen tua £730,276 gwerth o atgyweiriadau. Mae'n amlygu'r manteision y byddai adeilad ysgol newydd yn eu darparu.

Mae'r awdurdod lleol wedi ystyried yr effaith ar drefniadau teithio dysgwyr yn briodol. Mae'n nodi y byddai goblygiadau o ran traffig a chludiant yn cael eu hystyried fel rhan o gynigion i gyfyngu ar effaith y ddarpariaeth feithrin ychwanegol. Mae wedi ystyried y ffaith nad yw unrhyw ddisgyblion yn cael cludiant ysgol am ddim ar hyn o bryd, a bod adleoliad y safle arfaethedig o fewn milltir i'r ysgol bresennol. O ganlyniad, mae'r cynigiwr yn dod i'r casgliad rhesymol fod y cynnig yn annhebygol o gael unrhyw effaith sylweddol.

Mae'r cynigiwr wedi llunio dadansoddiadau clir o niferoedd presennol y disgyblion a'r galw arfaethedig am leoedd yn yr ardal yn y dyfodol o ganlyniad i ddatblygiadau tai lleol. Mae'r amcanestyniadau hyn yn dangos y bydd Ysgol Gynradd yr Eglwys yng Nghymru Sain Nicolas yn gallu bodloni'r galw am addysg feithrin a chynradd cyfrwng Saesneg o fis Medi 2023. Dylid nodi bod potensial am gynnydd pellach mewn niferoedd yn Ysgol Gynradd yr Eglwys yng Nghymru Sain Nicolas, gan fod cyfran nodedig o rieni sy'n byw yn ei dalgylch yn anfon eu plant i ysgolion cynradd cyfrwng Saesneg eraill yr Eglwys yng Nghymru yn yr awdurdod lleol ar hyn o bryd.

Mae'r cynigiwr wedi ystyried effaith y cynnig ar ddarpariaeth Gymraeg yn yr ardal yn briodol. Mae'n cyfeirio at Gynllun Strategol Cymraeg mewn Addysg y Cyngor, sydd â'r nod o sicrhau y gellir bodloni'r galw am addysg cyfrwng Cymraeg yn y tymor hir. Mae'n nodi bod sawl ysgol gynradd cyfrwng Cymraeg yn gwasanaethu Gorllewin y Fro, yn cynnwys Ysgol Iolo Morgannwg ac Ysgol Dewi Sant.

Mae'r cynigiwr wedi darparu asesiad priodol o'r effaith ar y gymuned fel dogfen ar wahân. Mae hyn yn rhoi ystyriaeth briodol i effaith elfennau perthnasol y cynnig ar y gymuned leol a'r wyth mesur a aseswyd, a daw i'r casgliad rhesymol y byddai'r cynnig yn cael effaith gadarnhaol ar y gymuned leol, ar y cyfan.

Agweddau addysgol ar y cynnig

Mae'r cynigiwr wedi rhoi ystyriaeth briodol i effaith y cynigion ar ansawdd safonau, lles ac agweddau at ddysgu, addysgu a phrofiadau dysgu, gofal, cymorth ac arweiniad ac arweinyddiaeth a rheolaeth. Mae'n cyfeirio'n briodol at ganlyniadau adroddiadau arolygu diweddaraf Estyn. Mae'r cynigiwr yn datgan yn rhesymol y dylai'r adeiladau gwell a'r amgylcheddau dysgu modern ddiwallu anghenion y Cwricwlwm i Gymru yn well, a darparu mwy o gyfleoedd ar gyfer dysgu cymunedol ar draws sectorau.

Mae'r cynigiwr wedi ystyried effaith y cynnig ar ddisgyblion ag anghenion addysgol arbennig, a darparodd wybodaeth am anghenion disgyblion yn yr ysgol. Mae'n ymddangos bod y cynnig yn dangos y bydd darpariaeth addas yn cael ei threfnu ar gyfer disgyblion ag anghenion addysgol arbennig ar draws yr ysgol newydd.

Mae'r cynigiwr wedi ystyried effaith y cynnig ar ysgolion eraill yn yr ardal. Mae wedi dod i'r casgliad rhesymol fod y cynnig yn annhebygol o gael effaith sylweddol ar yr ysgolion hyn am na chynigir gwneud unrhyw newidiadau i'r dalgylch presennol.

Mae'r cynigiwr wedi cynnwys manylion am gyllid, yn cynnwys costau cynnal a buddsoddiad cyfalaf. Mae'n amcangyfrif y bydd cyfanswm y cyllid cyfalaf sydd ei angen yn cael ei rannu rhwng cyllid Llywodraeth Cymru trwy'r Rhaglen Ysgolion ar gyfer yr 21ain Ganrif, ac yn cael ei ariannu gan y Cyngor gan ddefnyddio cyfraniadau Adran 106 pan fyddant ar gael.

Mae'r cynigiwr wedi cydnabod bod angen lleoedd meithrin ychwanegol ag iddynt gymeriad crefyddol yn yr ardal, ac yn tybio y bydd galw cynyddol am lleoedd meithrin a lleoedd ysgol o ganlyniad i ddatblygiadau tai. Fodd bynnag, nid yw'r awdurdod lleol yn rhoi ystyriaeth ddigon da i effeithiau'r cynnig ar sefydliadau eraill, yn cynnwys darparwyr preifat a darparwyr y trydydd sector.

Mae'r cynigiwr yn tybio'n rhesymol y bydd ychwanegu darpariaeth feithrin yn gwella'r trefniadau sydd eisoes yn dda ar gyfer gofal, cymorth ac arweiniad i ddisgyblion o oedran cynharach, ac yn ymestyn a datblygu partneriaethau gyda theuluoedd o'r cyfle cynharaf.