

Y GYFARWYDDIAETH DYSGU A SGILIAU

Dogfen Ymgynghori

Ymgynghoriad ar y cynnig i drawsnewid addysg arbennig yn y
Fro trwy:

- sefydlu canolfan adnoddau arbenigol yn ysgol gynradd Gladstone fel lloeren i Ysgol Y Deri o fis Medi 2021;
- dirwyn Y Daith i ben a sefydlu Canolfan Dysgu a Lles newydd dan reolaeth Ysgol Y Deri o fis Medi 2021; a
- chodi adeilad newydd ar gyfer disgyblion y Ganolfan Dysgu a Lles ar safle Depo Court Road yn y Barri o fis Ionawr 2023.



Gellir trefnu bod y ddogfen hon ar gael mewn Braille ac mewn ieithoedd cymunedol eraill os oes angen.
Cysylltwch â ni ar 01446 700111 neu 21stcenturyschools@valeofglamorgan.gov.uk i drefnu hyn a/neu i gyflwyno unrhyw ymholiadau.

Cynnwys

Cyflwyniad	3
Cyflwyniad	4
Eglurhad o dermau a ddefnyddir yn y ddogfen hon.....	5
Y Cynnig	8
Y cynnig	9
Pam ydym ni'n cynnig y newidiadau?.....	10
Goblygiadau'r cynnig	14
Gwybodaeth am yr ysgolion	15
Deilliannau addysgol	15
Darpariaeth iaith Gymraeg.....	19
Darpariaeth Anghenion Dysgu Ychwanegol (ADY)	19
Effeithiau ar ysgolion eraill	20
Derbyniadau i'r ysgolion.....	21
Tir ac Adeiladau.....	22
Cyllid.....	24
Adnoddau Dynol	25
Cludiant a threfniadau teithio gan ddysgwyr.....	26
Ystyriaethau eraill	27
Manteision posibl y cynnig hwn o'i gymharu â'r sefyllfa bresennol.....	28
Anfanteision posibl y cynnig hwn o'i gymharu â'r sefyllfa bresennol.....	28
Risgiau posibl y cynnig hwn a mesurau i liniaru risgiau a adnabuwyd.....	28
Asesiad o'r effaith ar gydraddoldeb	29
Asesiad o'r effaith ar y gymuned.....	29
Cyfraniadau at Lesiant Cenedlaethau'r Dyfodol	30
Dewisiadau eraill a gafodd eu hystyried.....	30
Y broses Ymgynghori Statudol	32
Y broses Ymgynghori Statudol.....	33
Dyddiadau allweddol	34
Cwestiynau Cyffredin.....	35
Cynnwys rhanddeiliaid ac ymateb i'r ymgynghoriad	36
Cynnwys rhanddeiliaid yr ysgolion yn yr ymgynghoriad.....	37
Cynnwys plant yn yr ymgynghoriad	37
Sut y gallwch chi ddod i wybod mwy a rhoi eich barn	37
Ffurflen Ymateb i'r Ymgynghoriad.....	40

Cyflwyniad

Cefndir

Mae Cyngor Bro Morgannwg yn ymrwymedig i sicrhau bod yr holl ddisgyblion yn y Fro'n cael pob cyfle i gyflawni'r deilliannau gorau posibl. Er mwyn gwireddu'r uchelgais hwn mae'n hanfodol ein bod yn sicrhau bod ein hysgolion yn dal i fod yn gynaliadwy, eu bod yn adlewyrchu anghenion ein cymunedau lleol, a'u bod wedi'u hofferu â'r amgylcheddau dysgu gorau posibl.

Ar 9 Gorffennaf 2020, fe gymeradwyodd Rheolwr Gyfarwyddwr y Cyngor strategaeth i drawsnewid addysg arbennig ym Mro Morgannwg i ateb y galw a ragwelir yn y dyfodol ac i ddiwallu anghenion ein dysgwyr mwyaf agored i niwed yn y ffordd orau bosibl. Roedd y strategaeth yn nodi tri maes allweddol:

1. Sefydlu Canolfan Dysgu a Lles (CDaLI) newydd, a fydd yn disodli Y Daith, uned cyfeirio disgyblion (UCD) y Cyngor;
2. Sefydlu canolfannau adnoddau arbenigol (CAA) mewn ysgolion prif ffrwd i sicrhau bod dysgwyr yn cael mynediad at addysg brif ffrwd; a hefyd
3. Cynyddu capasiti Ysgol Y Deri (YYD), ysgol arbennig y Cyngor, i ateb y galw a ragwelir am addysg arbennig.

Fe wnaeth y Rheolwr Gyfarwyddwr awdurdodi'r Cyfarwyddwr Dysgu a Sgiliau i gynnal **ymgyngoriad o ddydd Llun 7 Medi 2020 tan ddydd Sul 18 Hydref 2020** ar gynnig i sefydlu Canolfan Dysgu a Lles (CDaLI) newydd a fydd yn disodli Y Daith, uned cyfeirio disgyblion (UCD) y Cyngor, a sefydlu canolfan adnoddau arbenigol yn ysgol gynradd Gladstone. Cynigir y bydd y darpariaethau hyn ill dwy'n cael eu rheoli gan gorff llywodraethu Ysgol Y Deri (YYD).

Y cynnig

Mae'r ddogfen hon yn egluro **cynnig y Cyngor i drawsnewid addysg arbenigol trwy;**

- **sefydlu canolfan adnoddau arbenigol yn ysgol gynradd Gladstone fel lloeren i Ysgol Y Deri (YYD) o fis Medi 2021;**
- **dirwyn Y Daith i ben a sefydlu Canolfan Dysgu a Lles (CDaLI) newydd dan reolaeth Ysgol Y Deri (YYD) o fis Medi 2021; a**
- **chodi adeilad newydd ar gyfer disgyblion y Ganolfan Dysgu a Lles (CDaLI) ar safle Depo Court Road yn y Barri o fis Ionawr 2023.**

Ystyrir y cynnig hwn dan adran 2.3 o'r Cod Trefniadaeth Ysgolion (2018) a Rheoliadau Addysg (Unedau Cyfeirio Disgyblion) (Pwyllgorau Rheoli a.y.b.) (Cymru) 2014. Mae Adran 2.3 o'r Cod Trefniadaeth Ysgolion yn cyfeirio at Newidiadau a Reoleiddir i ysgol, sy'n cynnwys:

- cynyddu capasiti'r ysgol yn ôl cyfradd o 10% neu 20 o leoedd o leiaf;
- newid yn y math o anghenion addysgol arbennig (AAA) y mae ysgol arbennig yn gwneud darpariaeth ar eu cyfer;
- cyflwyno darpariaeth AAA neu dynnu darpariaeth o'r fath i ffwrdd neu unrhyw newid yn y math o ddarpariaeth o'r fath; a
- throsglwyddo unrhyw ysgol i safle neu safleoedd newydd.

Ymateb i'r cynnig

Mae Cyngor Bro Morgannwg yn ymrwymedig i sicrhau bod ymgynghoriadau'n ystyrlon, yn berthnasol ac yn briodol i'r cymunedau sydd dan sylw, ac mae gan y Cyngor ddyletswydd gofal i sicrhau bod cynigion yn eglur, yn dryloyw, ac yn adlewyrchu'r rhai yr effeithir arnynt. Mae hon yn

weledigaeth na ellir ond ei gwireddu trwy weithio mewn partneriaeth gydag ysgolion, llywodraethwyr, rhieni a'r cymunedau ehangach yr ydym ni i gyd yn eu gwasanaethu.

Mae'r ymgynghoriad hwn yn rhoi'r cyfle i chi ofyn cwestiynau a gwneud sylwadau a fydd yn cael eu hystyried pan fydd Cabinet y Cyngor yn penderfynu sut i fwrw ymlaen.

Ceir rhagor o wybodaeth am sesiynau ymgynghori â rhanddeiliaid sydd yn yr arfaeth a sut y gallwch ymateb i'r ymgynghoriad yn yr adran "Cynnwys rhanddeiliaid ac ymateb i'r ymgynghoriad" o dudalen 34. Mae'r adran hon yn cynnwys dolen i'r arolwg ar-lein ac yn cynnwys ffurflen ymateb os hoffech gyflwyno ymateb drwy'r post.

Dan y Cod Trefniadaeth Ysgolion (2018), mae'n hanfodol bod unrhyw adborth yn dod i law erbyn dydd Sul 18 Hydref 2020 er mwyn cael ei ystyried fel rhan o'r ymgynghoriad hwn. Ni ellir ystyried unrhyw eitemau sy'n dod i law ar ôl y dyddiad hwnnw.

Eglurhad o dermau a ddefnyddir yn y ddogfen hon

'Nifer Derbyn' - Rhaid i'r holl ysgolion a gynhelir dderbyn disgyblion hyd at o leiaf eu nifer derbyn cyhoeddedig. Y nifer derbyn yw nifer y lleoedd disgyblion sydd ar gael ym mhob grŵp blwyddyn.

'ADY' (Anghenion Dysgu Ychwanegol) – Mae gan ddisgybl anghenion dysgu ychwanegol os oes ganddynt anhawster neu anabledd dysgu (pa un a yw'r anhawster neu'r anabledd yn deillio o gyflwr meddygol neu fel arall) sy'n galw am ddarpariaeth ddysgu ychwanegol.

'Capasiti' – Ystyr capasiti ysgol yw cyfanswm y lleoedd i ddisgyblion o oedran statudol sydd ar gael; nid yw'n cynnwys lleoedd meithrin.

'Dalgyllch' – Ardal y mae disgyblion ynnddi'n gymwys i fynychu ysgol leol. Bydd plant yn y dalgyllch wastad yn cael blaenoriaeth dros geisiadau o'r tu allan i'r dalgyllch; fodd bynnag, nid oes sicrwydd y bydd unrhyw blentyn yn cael ei dderbyn i'w ddewis ysgol.

'Cymunedol' – Math o ysgol a ariennir gan y wladwriaeth lle mae'r awdurdod addysg lleol yn cyflogi staff yr ysgol, yn gyfrifol am dderbyn plant i'r ysgol ac yn berchen ar ystâd yr ysgol.

'Enwadol' – Ysgolion â chymeriad crefyddol dynodedig e.e. Yr Eglwys yng Nghymru.

'Dirwyn i Ben' – Rhoi diwedd ar fath o ddarpariaeth addysg. Byddai sefydlu CDaLL yn arwain at ddirwyn yr UCD bresennol i ben.

'Y Ddeddf Cydraddoldeb' - Mae'r Ddeddf yn cwmpasu pob agwedd ar fywyd ysgol sy'n ymwneud â'r ffordd y mae ysgol yn trin disgyblion a darpar ddisgyblion, rhieni a gofalwyr, cyflogeion ac aelodau o'r gymuned. Rhaid i bopeth y mae ysgol yn ei wneud fod yn deg, peidio â gwahaniaethu a pheidio â rhoi unigolion na grwpiau o bobl dan anfantais. Yn arbennig, rhaid i ysgol beidio â gwahaniaethu yn erbyn disgybl na darpar ddisgybl, nac aflonyddu arnynt na'u fictimeiddio mewn perthynas â; derbyniadau, y ffordd y mae'n darparu addysg ar gyfer disgyblion, sut y mae'n rhoi mynediad i ddisgyblion at unrhyw fudd, cyfleuster neu wasanaeth, a gwahardd disgybl neu beri unrhyw anfantais arall iddynt.

'Asesiad o'r Effaith ar Gydraddoldeb' - Proses yw Asesiad o'r Effaith ar Gydraddoldeb sydd wedi'i bwriadu i sicrhau nad yw polisi, prosiect neu gynllun yn gwahaniaethu yn erbyn unrhyw grwpiau gwarchoddedig.

‘Cyfrwng Saesneg’ – Ysgol lle mae'r dysgu a'r addysgu'n digwydd trwy gyfrwng y Saesneg yn bennaf.

‘ALI’ (Awdurdod Lleol) – Mae'r Awdurdod Lleol y cyfeirir ato yn y ddogfen hon yn golygu Cyngor Bro Morgannwg oni nodir yn wahanol.

‘PRh’ (Pwyllgor Rheoli) – Mae gan y pwyllgor rheoli rôl strategol a rôl cynghori o ran pennu a chynnal gweledigaeth, nodau ac amcanion yr UCD ar y cyd â'r ALI.

‘MUGA’ (Man Chwarae Amldeffnydd) – Ardal chwaraeon i'w defnyddio trwy gydol y flwyddyn, sydd fel arfer yn cynnwys ardal awyr agored â ffens ddur o'i hamgylch i atal fandaliaeth gydag unedau pyst gôl wedi'u cynnwys ynddi ar gyfer amryw fathau o gemau chwaraeon, megis pêl-droed, pêl-fasged neu denis. Mae'r ffens allanol yn ei gwneud yn haws cadw'r bêl yng nghyffiniau'r cae.

‘NAG’ (Nifer ar y Gofrestr) - Nifer y disgyblion sy'n mynychu ysgol. Nid yw'n cynnwys lleoedd meithrin.

‘CYBLD’ (Cyfrifiad Ysgolion Blynyddol ar Lefel Disgyblion) - Ym mis Ionawr bob blwyddyn, caiff gwybodaeth wedi'i dilysu ei chasglu gan ysgolion i'w chyflwyno i Lywodraeth Cymru. Mae hyn yn cynnwys nifer y disgyblion sydd wedi'u cofrestru ym mhob ysgol, eu grwpiau oedran, cyfeiriadau cartref, ethnigrwydd a data ynghylch y Gymraeg, cymhwystra i gael prydau ysgol am ddim, anghenion addysgol arbennig ac iaith gyntaf.

‘UCD’ (Uned Cyfeirio Disgyblion) – Math o ysgol a sefydlwyd gan ALI sydd â dyletswydd i ddarparu addysg addas ar gyfer plant a phobl ifanc sydd, oherwydd afiechyd, gwaharddiad neu fel arall, o bosibl ddim yn cael addysg o'r fath mewn ysgol brif ffrwd yw UCD.

‘GY’ (Gweithredu gan yr Ysgol) - Pan fo athro/athrawes dosbarth neu bwnc yn nodi bod gan ddisgybl ADY yna mae'n darparu ymyriadau sy'n ychwanegol at y rhai a ddarperir fel rhan o gwricwlwm arferol yr ysgol neu'n wahanol iddynt.

‘GY+’ (Gweithredu gan yr Ysgol +) - Pan fo athro/athrawes dosbarth neu bwnc a'r Cydlynnydd ADY yn cael cyngor neu gymorth gan arbenigwyr allanol, fel bod ymyriadau amgen sy'n ychwanegol at y rhai a ddarperir ar gyfer y disgybl trwy GY neu sy'n wahanol iddynt yn gallu cael eu rhoi yn eu lle.

‘Adran 106’ - Caiff y cyfraniad Adran 106 ei geisio gan unrhyw un sydd â buddiant mewn adeiladu datblygiad tai, tuag at gostau darparu seilwaith cymunedol a chymdeithasol, darpariaeth addysgol, manau agored / offer chwarae, cludiant neu ofal iechyd ar gyfer y rhai a fydd yn byw yn y cartrefi newydd.

‘ICEM’ (Iechyd Cymdeithasol, Emosiynol a Meddyliol) – Math o angen addysgol arbennig lle mae plentyn yn cyfathrebu trwy ymddygiad mewn ymateb i anghenion iechyd cymdeithasol, emosiynol neu feddyliol nad diwallwyd yw anghenion ICEM.

‘CAA’ (Canolfan Adnoddau Arbenigol) – Cyfleuster o fewn yr ysgol ar gyfer plant ag anghenion addysgol arbennig.

‘Disgybl â Datganiad’ - Mae gan blentyn Ddatganiad o Angen Addysgol (AAA), a adwaenir fel arall fel ADY, os oes gan y plentyn anawsterau dysgu sy'n golygu ei bod yn ofynnol rhoi darpariaeth addysgol arbennig i'r plentyn. Mae anhawster dysgu'n golygu bod y plentyn yn profi anhawster sylweddol fwy wrth ddysgu na'r rhan fwyaf o blant o'r un oedran neu fod gan y plentyn

anabledd sy'n golygu bod angen cyfleusterau addysgol gwahanol i'r rhai y mae'r ysgol yn eu darparu ar gyfer plant fel rheol.

'Cyfrwng Cymraeg' - Ysgol lle mae'r dysgu a'r addysgu'n digwydd trwy gyfrwng y Gymraeg yn bennaf.

Y Cynnig

Crynodeb

Mae'r cynnig yn un i sefydlu CDaLI newydd a CAA yn ysgol gynradd Gladstone fel rhan o strategaeth ehangach i drawsnewid darpariaeth addysg arbenigol yn y Fro.

Mae'r Cyngor yn cynnig trawsnewid addysg arbenigol yn y Fro trwy;

- **sefydlu canolfan adnoddau arbenigol yn ysgol gynradd Gladstone fel lloeren i YYD o fis Medi 2021;**
- **dirwyn Y Daith i ben a sefydlu CDaLI newydd dan reolaeth YYD o fis Medi 2021; a**
- **chodi adeilad newydd ar gyfer disgyblion y Ganolfan Dysgu a Lles ar safle Depo Court Road yn y Barri o fis Ionawr 2023.**

Ystyrir y cynnig hwn dan adran 2.3 o'r Cod Trefniadaeth Ysgolion (2018) a Rheoliadau Addysg (Unedau Cyfeirio Disgyblion) (Pwyllgorau Rheoli a.y.b.) (Cymru) 2014.

Mae Adran 2.3 o'r Cod Trefniadaeth Ysgolion yn cyfeirio at Newidiadau a Reoleiddir i ysgol, sy'n cynnwys:

- cynyddu capasiti'r ysgol yn ôl cyfradd o 10% neu 20 o leoedd o leiaf;
- newid yn y math o anghenion addysgol arbennig (AAA) y mae ysgol arbennig yn gwneud darpariaeth ar eu cyfer;
- cyflwyno darpariaeth AAA neu dynnu darpariaeth o'r fath i ffwrdd neu unrhyw newid yn y math o ddarpariaeth o'r fath; a
- throsglwyddo unrhyw ysgol i safle neu safleoedd newydd.

Beth fyddai hyn yn ei olygu?

Byddai'r cynnig yn golygu dirwyn UCD bresennol y Cyngor, Y Daith, i ben a sefydlu CDaLI newydd dan reolaeth YYD. Byddai hefyd yn sefydlu CAA newydd yn ysgol gynradd Gladstone a fyddai'n gweithredu fel lloeren i YYD.

Mae'r Ganolfan Adnoddau Arbenigol yn Ysgol Gynradd Gladstone wedi bod yn cael ei threialu dros y 12 mis diwethaf. Mae'r ganolfan yn defnyddio ardaloedd o fewn adeiladau presennol yr ysgol. Cynigir bod hyn yn cael ei sefydlu'n ffurfiol o fis Medi 2021, gan barhau i ddefnyddio'r cyfleusterau presennol yn Ysgol Gynradd Gladstone.

Yn amodol ar gymeradwyo'r cynnig hwn, byddai corff llywodraethu YYD yn gweithio ochr yn ochr â phwyllgor rheoli Y Daith i sefydlu cynllun pontio a fyddai'n cynnwys datblygu'r strwythur staffio ar gyfer y Ganolfan Dysgu a Lles newydd cyn mis Medi 2021.

Hefyd, byddai adeilad ysgol newydd yn cael ei godi ar safle Depo Court Road yn y Barri ar gyfer mis Ionawr 2023. Byddai disgyblion a staff y Ganolfan Dysgu a Lles arfaethedig yn gweithredu allan o adeiladau presennol Y Daith yn y Bont-faen a Fferm Ymddiriedolaeth Amelia yn y cyfamser.

Ceir disgrifiad manylach o'r cyfleusterau addysgol a fyddai gan yr adeilad a'r safle fel rhai safonol a rhai enghreifftiau o ysgolion blaenorol a adeiladwyd dan raglen Ysgolion yr 21ain Ganrif yn yr adran "Tir ac Adeiladau" (o dudalen 21). Fodd bynnag, dylid nodi nad yw adborth ar saerniaeth yr adeilad newydd yn cael ei ystyried yn uniongyrchol fel rhan o'r cynnig addysg hwn dan y Cod Trefniadaeth Ysgolion (2018). **Byddai'r adeilad a seilwaith cludiant cysylltiedig yn destun proses gynllunio lawn yn ddiweddarach pe bai'r cynnig yn mynd yn ei flaen.**

Pam ydym ni'n cynnig y newidiadau?

Y prif sbardun ar gyfer y cynnig hwn yw ateb galw uwch am ddarpariaeth addysgol arbenigol yn y Fro i ddiwallu anghenion ein dysgwyr mwyaf agored i niwed yn y ffordd orau bosibl.

Canolfan Dysgu a Lles (CDaLI)

Y Daith yw UCD y Cyngor sy'n darparu addysg addas ar gyfer plant a phobl ifanc sydd, oherwydd afiechyd, gwaharddiad neu fel arall, o bosibl ddim yn cael addysg o'r fath mewn ysgol brif ffrwd. Mae hyn yn gymysgedd o addysgu ar y safle a darpariaeth allanol.

Mae Y Daith wedi'i lleoli ar draws dau safle ar hyn o bryd gyda chyfnod allweddol 3 yn cael eu haddysgu ar Fferm Ymddiriedolaeth Amelia a chyfnod allweddol 4 yn cael eu haddysgu yn y Bont-faen.

Fel UCD, nid yw Y Daith yn ysgol ac felly nid oes corff llywodraethu ganddi. Mae gan y pwyllgor rheoli rôl strategol a rôl cynghori o ran pennu a chynnal gweledigaeth, nodau ac amcanion yr UCD ar y cyd â'r ALL.

Mae'r Cyngor wedi bod yn ystyried opsiynau amgen i ddiwallu anghenion y disgyblion hyn yn y ffordd orau bosibl. Cynigiwyd yn wreiddiol y byddai'r Cyngor yn sefydlu Canolfan Rhagoriaeth Ymddygiadol newydd a fyddai'n cael ei hadeiladu fel cyfleuster ar wahân ar safle Ysgol Uwchradd Whitmore. Byddai'r adeilad hwn yn ychwanegol at yr adeilad ysgol â 1100 o leoedd sy'n cael ei adeiladu ar hyn o bryd. Fodd bynnag, pan wnaed gwaith pellach mewn perthynas â'r ddarpariaeth, barnwyd fod y safle'n anaddas oherwydd y mannau allanol cyfyngedig. O ganlyniad, mae'r Cyngor wedi archwilio ystod o opsiynau ar gyfer yr ysgol newydd. Wrth i'r gwaith i sefydlu'r ddarpariaeth fynd rhagddo, barnwyd fod Canolfan Dysgu a Lles (CDaLI) yn enw mwy priodol.

Pan fo plentyn wedi cael ei gam-drin, ei esgeuluso neu wedi dioddef trawma sylweddol arall, gall yr anaf emosiynol effeithio'n ddwys ar ei ymddygiad, yn enwedig pan fo'r plentyn ei hun yn cael ei herio. Gall ddechrau bod yn agored ddirfriad neu ddod o hyd i ffyrdd mwy cynnil o danseilio'r ymarferydd. A hwythau'n amheus o oedolion, fel y gellir deall, maent yn disgwyl cael eu gwrthod ac felly'n teimlo'i bod yn ddiogelach gwrthod y rhai sydd yno i helpu.

Cydnabyddir mai YYD yw'r sefydliad sydd â'r profiad a'r sgiliau i roi'r dull sy'n deall trawma ar waith yn y modd mwyaf effeithiol ledled Bro Morgannwg. O ganlyniad, byddai'r ffaith mai YYD sy'n cydlynu swyddogaeth y Ganolfan Dysgu a Lles yn golygu bod rhai o'n dysgwyr mwyaf agored i niwed yn cael y cymorth mwyaf effeithiol a'r ddarpariaeth anogaeth fwyaf effeithiol fel elfennau allweddol o'u haddysg. Mae'r dull hwn hefyd yn gyson â'r Cynllun Gweithredu Iechyd Cymdeithasol, Emosiynol a Meddyliol (ICEM) a ddatblygwyd gan y Cyngor a chan hynny, dyma'r cam nesaf rhesymegol o ran canlyn arni â dull ehangach y Cyngor.

Rhagwelir y byddai'r Ganolfan Dysgu a Lles yn rhoi cymorth a darpariaeth i ddisgyblion sydd ag anghenion sydd mor sylweddol fel na allant gael eu diwallu ar hyn o bryd gan Y Daith a darparwyr amgen. Nid oes gan y Cyngor unrhyw ddarpariaeth arbenigol ar gyfer y dysgwyr hyn ar hyn o bryd felly maent yn aml yn cael eu lleoli y tu allan i'r sir at ddibenion addysgol am gost sylweddol. Rhagwelir y bydd y Ganolfan Dysgu a Lles yn gallu gwneud darpariaeth ar gyfer rhai o'r dysgwyr ICEM cymhleth hyn y gall Y Daith ei hwyluso.

Mae £4.4m wedi cael ei ddyrannu fel rhan o Band B Rhaglen Ysgolion yr 21^{ain} Ganrif y Cyngor i ddarparu adeilad newydd ar gyfer y Ganolfan Dysgu a Lles. Mae Depo Court Road wedi cael ei adnabod fel y safle a ffeirir ar gyfer yr adeilad newydd. Y Cyngor sy'n berchen ar Ddepo Court

Road ac fe'i defnyddir ar hyn o bryd gan Gyfarwyddiaeth yr Amgylchedd a Thai. Mae gweithrediadau yn y broses o gael eu hadleoli ac mae'r safle wedi cael ei gynnwys yng Nghynllun Datblygu Lleol y Cyngor fel safle tai. Fodd bynnag, cynigir bod y safle'n cael ei ddefnyddio ar gyfer y Ganolfan Dysgu a Lles yn lle hynny.

Cynigir bod y Ganolfan Dysgu a Lles yn cael ei sefydlu o fis Medi 2021 a bod Y Daith yn cael ei dirwyn i ben. Yn amodol ar gymeradwyo'r cynnig hwn, byddai corff llywodraethu YYD yn gweithio ochr yn ochr â phwyllgor rheoli Y Daith i sefydlu cynllun pontio a fyddai'n cynnwys datblygu'r strwythur staffio ar gyfer y Ganolfan Dysgu a Lles newydd cyn mis Medi 2021.

Byddai'r gwaith i ddatblygu adeilad newydd yr ysgol yn dechrau o fis Chwefror 2021 gyda chontractwr yn cael ei benodi i ddarparu gwasanaethau dylunio a chaffael. Byddai'r gwaith adeiladu'n dechrau ar y safle o fis Rhagfyr 2021 a byddai'n cael ei gwblhau ar gyfer mis Ionawr 2023 pan fyddai staff a disgyblion yn trosglwyddo i'r safle newydd. Rhwng mis Medi 2021 a mis Ionawr 2023, byddai'r Ganolfan Dysgu a Lles yn cael ei rheoli gan YYD, gan ddefnyddio'r adeiladau presennol ar Fferm Ymddiriedolaeth Amelia ac yn y Bont-faen.

Canolfan Adnoddau Ysgol Gynradd Gladstone

Mae The Loft a The Burrow yn Ysgol Gynradd Gladstone yn darparu cyfnodau o gymorth mewn lleoliad addysgol ar gyfer disgyblion yr effeithir arnynt gan drawma blaenorol a pharhaus. Mae'r plant hyn yn dangos ymddygiadau eithriadol o heriol. Mae'r tîm o ymarferwyr sy'n deall trawma; gan gynnwys Athrawon Arbenigol, Cynorthwywyr Cymorth Dysgu, a therapyddion arbenigol eraill yn cydweithio gyda rhieni'r disgyblion i dargedu anawsterau sy'n gysylltiedig ag ymddygiadau'r disgyblion sy'n peri rhwystr i gynhwysiant pellach, cyflawniad addysgol a/neu les.

Mae'r ddarpariaeth wedi bod yn cael ei threialu dros y flwyddyn academaidd ddiwethaf ac mae wedi bod yn hynod lwyddiannus o ran diwallu anghenion plant ag anghenion cymhleth o'r fath. Cyn datblygu'r ddarpariaeth hon byddai wedi bod yn anodd diwallu anghenion y disgyblion hyn yn y Fro, a byddai wedi bod ar lawer angen lleoliadau mewn darpariaeth arbenigol y tu allan i'r sir.

Daw'r detholiadau canlynol o adolygiad blynyddol y Cyngor (2019-2020) o berfformiad yn erbyn ei Ddeiliant Llesiant, 'Bro Uchelgeisiol a Diwylliannol Fywiog'. Mae'r adroddiad yn amlygu ysgol gynradd Gladstone fel astudiaeth achos gadarnhaol o ddarpariaeth arbenigol ychwanegol:

Mae'r dull yn Ysgol Gynradd Gladstone wedi'i seilio ar y ddealltwriaeth na fydd plant byth yn cyflawni eu potensial ac y byddant yn methu â datblygu cariad at ddysgu oni bai eu bod yn iach yn emosiynol ac yn teimlo'n saff, yn ddiogel a bod eraill yn eu gwerthfawrogi. Mae gwerthoedd yr ysgol yn adlewyrchu pwysigrwydd hyn, ac mae gwasanaethau gwerthoedd yn hybu'r ddealltwriaeth hon. Mae cwricwlwm seiliedig-ar-werthoedd yn ei le sy'n darparu adborth ar gyfer plant. Mae 'Cyngor Gwerthoedd' yn galluogi plant i gyfrannu at hyn ac mae plant yn cael eu cynnwys yn y broses o fonitro'r dysgu. Rhywbeth sy'n ganolog i waith yr ysgol yw nad yw'r un plentyn yn cael ei adael heb help i brosesu, trafod a gwneud synnwyr o ddigwyddiadau poenus o bwys yn eu bywydau pan fo eisiau hynny arnynt, gyda rhywun sydd wedi'i hyfforddi i ddarparu ymateb sy'n llawn empathi a hynny am gyhyd ag y bo angen.

Mae gan Ysgol Gynradd Gladstone raglen anogaeth 'gofleidiol' ar gyfer yr holl ddisgyblion, yn enwedig i gefnogi disgyblion o gefndiroedd amddifadus. Ceir ffocws cryf yn yr ysgol ar ddarparu amgylchedd diogel ac anogol lle mae'r holl ddisgyblion a staff yn teimlo'n hapus. O ganlyniad, mae staff yn adnabod eu disgyblion a'u teuluoedd yn dda iawn ac yn gweithio'n agored, yn gadarnhaol ac yn gynhyrchiol gyda hwy mewn ffordd nad yw'n barnu. Mae'r holl staff wedi cael hyfforddiant priodol (gan gynnwys PACE,

WINE, Profiadau Niweidiol yn ystod Plentyndod a hyfforddiant perthnasoedd Trawma) ac maent yn deall y rhwystrau sy'n wynebu disgyblion sydd wedi profi trawma a phrofiadau niweidiol ac yn adnabod yr heriau y mae angen i'r disgyblion hyn eu goresgyn i fod yn wydn, yn iach ac yn hapus.

Mae amgylchedd yr ysgol wedi cael ei ddatblygu i gefnogi ymgysylltiad cymdeithasol gan gynnwys mannau awyr agored, mannau ar gyfer grwpiau bychain, ac amgylcheddau anogaeth megis clybiau brechwast a.y.b. Ystafell ddynodedig, o'r enw 'The Cwtch', yw canolbwynt darpariaeth anogaeth yr ysgol. Mae'r ysgol yn disgrifio hon fel 'lle tebyg iawn i adref' gyda dodrefn meddal, goleuadau ysgafn, arogl afal sbeislyd, addurnau a chasgliad o debotau. Mae staff wedi ceisio creu 'tŷ mam-gu' ar gyfer y disgyblion. Lle diogel. Mae'r ysgol wedi bod yn datblygu'r ystafell hon ers 2012 gan gydnabod disgyblion sy'n ei chael yn anodd dysgu oherwydd eu lles corfforol neu emosiynol.

Mae'r ysgol yn gweithio'n agos gyda theuluoedd, yr awdurdod lleol ac asiantaethau eraill i sicrhau cymorth 'cofleidiol' ar gyfer pob disgybl. Defnyddir Motional i fonitro effaith yr ymyriadau ac i gynllunio strategaethau ac ymyriadau newydd fel y bo angen. Ceir dull ysgol gyfan o ddefnyddio PACE (chwarae, derbyniad, chwilfrydedd ac empathi) ym mhob rhyngweithiad â rhieni, a phlant sy'n profi trallod/ straen ac â chydweithwyr fel eu bod yn teimlo wedi'u tawelu, eu bod yn cael eu clywed, a bod eraill yn cysylltu â hwy ac yn eu gwerthfawrogi.

Mae'r safonau ymddygiad ar draws yr ysgol wedi gwella, gyda'r ysgol yn nodi cynnydd o 4% hyd yma eleni yn nifer y disgyblion sy'n teimlo bod disgyblion eraill yn ymddwyn yn dda ar draws yr ysgol. Bu cynnydd o 7% yn nifer y disgyblion sy'n teimlo bod yr ysgol yn ymdrin yn dda ag unrhyw faterion bwlio. Roedd yr arolwg Byd Plant yng Nghymru diweddaraf yn dynodi bod 91% o blant yn yr ysgol yn credu bod gan eu hathrawon feddwl mawr ohonynt. Yn yr un modd, maent yn teimlo'n eithriadol o ddiogel, a'u bod yn cael cefnogaeth dda gan oedolion. Mae hyn yn sylweddol uwch o'i gymharu ag ysgolion eraill yng Nghymru. Mae dadansoddiad arall yn nodi bod yr ysgol yn sylweddol well na'r cyfartaledd ar gyfer ysgolion yn ei hawdurdod lleol. Yn arbennig, mae lefelau hunan-fri disgyblion yn uchel iawn ac mae lefelau dicter yn isel iawn. Mae'r holl ddisgyblion yn gryf iawn eu cymhelliant ac yn ymroi'n dda yn ystod gwersi.

Mae'r ysgol hefyd yn nodi y bu gostyngiad o 25% yn nifer y llythyrau a anfonir adref at rieni o ganlyniad i'w strategaeth ymddygiad ysgol gyfan. Mae'r gyfradd gwaharddiadau wedi gostwng ac mae nifer y 'marciau X' am drais corfforol wedi gostwng hefyd.

Enillodd Ysgol Gynradd Gladstone y Wobr Ysgol sy'n Deall Trawma yn 2019.

Cryfderau allweddol arfer yr ysgol a nodwyd yn ystod yr arolwg yw:

- Mae ethos yr ysgol yn seiliedig ar ofal go iawn am blant a dealltwriaeth nad yw plant yn gallu ffynnu heb berthnasoedd cynnes, gofalgar. Mae'r perthnasoedd hyn yn amlwg ar bob lefel ac mae'r holl oedolion yn gallu siarad yn huawdl am y ffordd y maent yn cyfrannu atynt. Mae hyd yn oed y gofalwr yn gweithio gyda grwpiau o blant sy'n gweithio ar weithgareddau ymarferol.
- Mae cwrdd a chyfarch yn digwydd bob dydd. Mae rhieni yn ogystal â phlant yn cael eu gwneud i deimlo bod croeso iddynt ac yn cael cyfle i rannu sut y maent yn teimlo wrth iddynt ddod i mewn i'r ysgol.
- Mae hyfforddiant staff yn un o gryfderau'r ysgol, mae'r holl oedolion wedi cael hyfforddiant sylweddol mewn ystod o ddulliau i gefnogi plant, ac mae ganddynt wybodaeth helaeth am y ffyrdd gorau o ymgysylltu â phlant er mwyn cefnogi eu hiechyd a lles meddyliol.

- Mae arweinwyr yr ysgol yn cefnogi staff yn effeithiol iawn. Maent yn darparu adborth ar y pryd ac yn gwneud amser i ofyn sut y mae staff ar ôl materion a digwyddiadau anodd.
- Mae ymarferwyr yn modelu arfer gorau bob amser ac maent ar gael i gefnogi staff fel y bo angen.
- Mae arfer ym mlwyddyn 3 wedi cael ei addasu i ddiwallu anghenion y cohort ac i ddarparu'r cyfleoedd i blant barhau i ddysgu trwy weithgareddau seiliedig-ar-chwarae.
- Mae argaeledd oedolion sydd ar gael yn emosiynol i blant sy'n dioddef straen a gorbryder yn helpu i sicrhau nad yw plant yn parhau i fod mewn cyflwr o gynnwrf dwys a'u bod yn cael cymorth yn gyflym.
- Mae lles staff yn bwysig, ac mae staff yn cael eu cefnogi'n dda.
- Ceir dealltwriaeth sydd wedi gwreiddio ac wedi cael ei rhoi ar waith yn llawn am bwysigrwydd perthnasoedd cadarnhaol a'r ffordd y gellir defnyddio PACE i gefnogi plant.
- Mae ystod eang o ymyriadau o ansawdd ar gael i blant.

Er mwyn sicrhau llwyddiant parhaus y ddarpariaeth hon a'i datblygiad yn y dyfodol byddai o fudd i'r ddarpariaeth hynod arbenigol hon ddod yn lloeren dan ymbarél YYD. Bydd hyn yn sicrhau bod staff sy'n gweithio yn y ddarpariaeth yn gallu bod yn rhan o dîm ehangach o arbenigwyr. Bydd hyn yn rhoi mwy o fynediad at gymorth, hyfforddiant a datblygiad proffesiynol a fydd o fudd i staff a phlant fel ei gilydd.

Cynigir bod y Ganolfan Adnoddau Arbenigol hon yn cael ei sefydlu'n ffurfiol o fis Medi 2021 a'i bod yn defnyddio adeiladau presennol ar safle ysgol gynradd Gladstone.

Goblygiadau'r cynnig

Gwybodaeth am yr ysgolion

Mae'r adran ganlynol yn nodi goblygiadau posibl y cynnig, gan gynnwys deilliannau addysgol, cyllid, adnoddau dynol a chlundant.

Mae'r Cyngor wedi coladu gwybodaeth am yr ysgolion i helpu i oleuo'r goblygiadau posibl hyn. Mae'r ddogfen Gwybodaeth am yr Ysgolion yn cynnwys yr arolygiad diweddaraf gan Estyn, yr adroddiad Categoriad Cenedlaethol ar yr ysgol, ac asesiadau mewnol o gyflwr ac addasrwydd adeiladau pob ysgol.

Gellir gweld y ddogfen Gwybodaeth am yr Ysgolion trwy ddilyn y ddolen ganlynol:

www.valeofglamorgan.gov.uk/centreforlearningandwellbeing

Deilliannau addysgol

Safonau a chynnydd

Y Ganolfan Dysgu a Lles

Byddai dysgwyr yn cael budd o fod yn rhan o sefydliad mwy gyda staff ychwanegol i roi cymorth wedi'i dargedu i unigolion. Fel a nodir uchod, cydnabyddir mai YYD yw'r sefydliad sydd â'r profiad a'r sgiliau i weithredu'r dull sy'n deall trawma'n fwyaf effeithiol ledled Bro Morgannwg. O ganlyniad, byddai'r ffaith mai YYD sy'n cydlyn swyddogaeth y Ganolfan Dysgu a Lles yn golygu bod rhai o'n dysgwyr mwyaf agored i niwed yn cael y cymorth mwyaf effeithiol a'r ddarpariaeth anogaeth fwyaf effeithiol fel elfennau allweddol o'u haddysg. Gall dull sy'n deall trawma helpu i atal ymddygiad heriol trwy greu amgylchedd diogel lle mae dysgwyr yn cael eu helpu i reoli eu hemosiynau ac yn cael eu haddysgu am iechyd meddwl. Byddai'r dull hwn yn cael effaith gadarnhaol ar yr hyn a ddysgir a fyddai'n gwella cynnydd a pherfformiad unigol, gan sicrhau bod dysgwyr yn cyrraedd eu potensial.

Byddai'r Ganolfan Dysgu a Lles newydd yn adeilad pwrpasol i ddiwallu anghenion disgyblion. Bydd hyn yn sicrhau bod gan ddisgyblion y cyfleusterau sy'n ofynnol i gyflawni cwricwlwm amrywiol. Byddai hyn hefyd yn lleihau'r ddibyniaeth ar ddarpariaeth allanol a fyddai'n sicrhau parhad ar gyfer dysgwyr. Byddai'r Ganolfan Dysgu a Lles hefyd yn rhoi'r cyfle i gyflwyno darpariaeth lawn-amser i ddisgyblion Cyfnod Allweddol 4, nad yw ar gael ar hyn o bryd.

Canolfan Adnoddau Arbenigol

Byddai'r Ganolfan Adnoddau Arbenigol yn sicrhau bod ymyriadau cynnar ar gael i ddysgwyr oedran cynradd. Fel a nodir uchod, cydnabyddir mai YYD yw'r sefydliad sydd â'r profiad a'r sgiliau i weithredu'r dull sy'n deall trawma'n fwyaf effeithiol ledled Bro Morgannwg. O ganlyniad, byddai'r ffaith mai YYD sy'n cydlyn swyddogaeth y Ganolfan Dysgu a Lles yn golygu bod rhai o'n dysgwyr mwyaf agored i niwed yn cael y cymorth mwyaf effeithiol a'r ddarpariaeth anogaeth fwyaf effeithiol fel elfennau allweddol o'u haddysg. Gall dull sy'n deall trawma helpu i atal ymddygiad heriol trwy greu amgylchedd diogel lle mae dysgwyr yn cael eu helpu i reoli eu hemosiynau ac yn cael eu haddysgu am iechyd meddwl. Byddai'r dull hwn yn cael effaith gadarnhaol ar yr hyn a ddysgir a fyddai'n gwella cynnydd a pherfformiad unigol, gan sicrhau bod dysgwyr yn cyrraedd eu potensial.

Mae tystiolaeth yn awgrymu bod ysgolion sy'n rhoi'r gefnogaeth orau i ddisgyblion â phrofiadau niweidiol yn ystod plentyndod hefyd yn meithrin cydnerthedd a chryfder emosiynol yn eu holl ddisgyblion, gan greu sylfaen dda iddynt allu camu ymlaen i gyflawni eu potensial. Mae'r

Ganolfan Adnoddau Arbenigol wedi cael ei threialu dros y 12 mis diwethaf sydd wedi cael effaith gadarnhaol ar ddisgyblion drwyddi draw yn Ysgol Gynradd Gladstone.

Lles ac agweddau at ddysgu

Y Ganolfan Dysgu a Lles

O ganlyniad i'r cynnig, byddai'r Ganolfan yn cael ei throsglwyddo i adeilad newydd ar un safle mawr. Byddai'r adeilad newydd yn cael ei ddylunio i ddiwallu anghenion dysgwyr a darparu cwricwlwm amrywiol. Byddai'r adeilad newydd yn gwella lles disgyblion trwy ddarparu mannau ymneilltuo yn ogystal ag ystafelloedd bach ar gyfer ymyriadau a sesiynau therapi.

Byddai'r adeilad newydd hefyd yn cynnwys cyfleusterau addysgu arbenigol, megis gwyddoniaeth, celf a thechnoleg. Byddai hyn yn sicrhau bod disgyblion yn cael cynnig cwricwlwm eang sy'n gweddu orau i'w hanghenion. Byddai'r ysgol hefyd wedi'i hofferu ag ystafell ffitrwydd dan do a fyddai'n gwella lles disgyblion.

Un o'r prif gyfyngiadau gyda'r safleoedd presennol yw'r mannau allanol cyfyngedig. Byddai'r Ganolfan Dysgu a Lles ar Safle Court Road yn cynnwys Man Chwarae Amldeffnydd (MUGA) a chymysgedd o ardaloedd hamdden caled a meddal. Ceir gweithdai presennol hefyd y gellid eu cadw i wella'r cwricwlwm ymhellach trwy ddarparu dysgu galwedigaethol.

Byddai'r safle newydd hefyd yn gwella mynediad at gyfleusterau lleol. Mae gan safle presennol Fferm Ymddiriedolaeth Amelia amwynderau lleol cyfyngedig y mae angen cludiant i gael mynediad atynt. Mae Stadiwm Parc Jenner drws nesaf i safle arfaethedig y Ganolfan Dysgu a Lles. Mae'r cyfleusterau yn cynnwys trac rhedeg 400m a chae 3G. Ceir rhandiroedd yng nghefn y safle hefyd a allai gael eu defnyddio gan yr ysgol, ar yr amod eu bod ar gael.

Fel rhan o YYD, byddai'r Ganolfan Dysgu a Lles yn cael budd o rwydwaith ehangach o gymorth i dargedu anghenion unigol disgyblion.

Canolfan Adnoddau Arbenigol

Mae gan Ysgol Gynradd Gladstone raglen anogaeth 'gofleidiol' ar gyfer yr holl ddisgyblion, yn enwedig i gefnogi disgyblion o gefndiroedd amddifadus. Ceir ffocws cryf yn yr ysgol ar ddarparu amgylchedd diogel ac anogol lle mae'r holl ddisgyblion a staff yn teimlo'n hapus. O ganlyniad, mae staff yn adnabod eu disgyblion a'u teuluoedd yn dda iawn ac yn gweithio'n agored, yn gadarnhaol ac yn gynhyrchiol gyda hwy mewn ffordd nad yw'n barnu. Mae'r holl staff wedi cael hyfforddiant priodol ac maent yn deall y rhwystrau sy'n wynebu disgyblion sydd wedi profi trawma a phrofiadau niweidiol ac yn adnabod yr heriau y mae angen i'r disgyblion hyn eu goresgyn i fod yn wydn, yn iach ac yn hapus. Byddai'r Ganolfan Adnoddau Arbenigol yn cael ei lletya ar draws dwy ardal ddynodedig yn yr ysgol, The Loft a The Burrow.

Fel rhan o YYD, byddai'r Ganolfan Adnoddau Arbenigol yn cael budd o rwydwaith cymorth ehangach i dargedu anghenion unigol disgyblion. Byddai hyn hefyd yn darparu mynediad at y cyfleusterau arbenigol lle y bo'n briodol.

Profiadau dysgu ac addysgu

Y Ganolfan Dysgu a Lles

Oherwydd y safle rhanedig a maint amrywiol ystafelloedd dosbarth, nid yw wedi bod yn bosibl grwpio disgyblion CA3 a CA4 Y Daith i ddarparu parhad di-dor. Byddai'r adeilad a'r safle newydd yn sicrhau bod hyn yn bosibl.

Cyfeiriodd Estyn at y ffaith nad oedd arlwy pum niwrnod ar gael yn Y Daith fel diffyg yn ystod yr arolygiad diweddaraf. Rhagwelir y bydd yr adeilad newydd yn ei gwneud yn bosibl cynnig arlwy 5 diwrnod yn enwedig ar gyfer disgyblion agored i niwed ag anghenion ICEM cymhleth.

Byddai adeilad newydd y Ganolfan Dysgu a Lles yn darparu amgylcheddau dysgu'r 21^{ain} ganrif, gan gynnwys seilwaith TGCh gwell, ardaloedd ymneilltuol cydweithredol, a chylchrediad effeithiol. Byddai hyn yn galluogi amgylchedd dysgu ac addysgu i ddiwallu anghenion dysgwyr yn well.

Mae dysgu yn yr awyr agored yn ystyriaeth bwysig yn nyluniad Ysgolion yr 21^{ain} Ganrif a byddai'r ddarpariaeth ar y safle newydd yn cynnwys ardaloedd natur a chyfleusterau chwaraeon. Mae ysgolion a gyflawnwyd o fewn Band A Ysgolion yr 21^{ain} Ganrif wedi creu ardaloedd natur â phyllau, gwestai pryfed a phlanhigion fel rhan o'u manau dysgu yn yr awyr agored.

Byddai'r adeilad a safle newydd arfaethedig yn ei gwneud yn bosibl mynd ati ymhellach i ddatblygu cwricwlwm sy'n llawn profiadau cyfoethog sy'n herio plant, yn codi cyrhaeddiad ac yn cefnogi lles disgyblion.

Tîm Ysgolion yr 21^{ain} Ganrif y Cyngor fyddai'n gyfrifol am reoli'r broses adeiladu. Byddai contractwr yn cael ei benodi gan ddefnyddio fframwaith SEWSCAP. Fframwaith adeiladu yw SEWSCAP a ddefnyddir gan 16 o awdurdodau lleol ac sy'n darparu Contractwyr sydd wedi cyn-gymhwyso ac sydd â phrofiad addas i gyflawni Rhaglen Ysgolion yr 21^{ain} Ganrif, ac adeiladau cyhoeddus eraill, sy'n gysylltiedig â phrosiectau i godi adeiladau newydd ac adnewyddu adeiladau presennol y mae eu gwerth yn fwy nag £1.5 miliwn. Mae gan bob contractwr ar y fframwaith SEWSCAP brofiad helaeth o ddarparu adeiladau ysgol ar safleoedd byw, sy'n golygu eu bod yn deall ac yn gwneud trefniadau ar gyfer amserlenni gwaith sy'n cydfynd ag arholiadau a digwyddiadau pwysig eraill yng nghalendr ysgolion. Mae dangos cynlluniau eglur ar gyfer rheoli logisteg yn un o'r meysydd a gaiff eu hystyried yn y broses dendro. Byddai cyfarfodydd rheolaidd rhwng y Cyngor, y contractwr a'r ysgol hefyd i sicrhau bod y broses dylunio ac adeiladau'n rhedeg yn esmwyth a bod unrhyw faterion yn gallu cael eu datrys yn effeithlon.

Ceir manteision addysgol posibl i ddisgyblion yn ystod y cam adeiladu gan y byddai contractwyr a benodir yn cynnal ymweliadau â'r safle a gweithdai gyda disgyblion. Er enghraifft, ar brosiect blaenorol cynhaliwyd gwern Saesneg ar y safle ac fe ysgrifennodd disgyblion gerddi am eu profiadau. Byddai gweithdai addas ar gyfer cyfnodau allweddol perthnasol yn cael eu cynnal gyda'r disgyblion. Hefyd, byddai'r prosiect yn cyfranogi yn y rhaglen llysgenhadon adeiladu, sy'n galluogi disgyblion i gael hyder a sgiliau trwy ddysgu mwy am adeiladu a rhoi diweddariadau i'w cyfoedion am y cynnydd ar y safle.

Y Ganolfan Adnoddau Arbenigol

Fel a nodir uchod, cydnabyddir mai YYD yw'r sefydliad sydd â'r profiad a'r sgiliau i roi'r dull sy'n deall trawma ar waith yn y modd mwyaf effeithiol ledled Bro Morgannwg. O ganlyniad, byddai'r ffaith mai YYD sy'n cydlynu swyddogaeth y Ganolfan Adnoddau Arbenigol yn golygu bod rhai o'n dysgwyr mwyaf agored i niwed yn cael y cymorth mwyaf effeithiol a'r ddarpariaeth anogaeth fwyaf effeithiol fel elfennau allweddol o'u haddysg. Mae'r dull hwn hefyd yn gyson â'r Cynllun Gweithredu Iechyd Cymdeithasol, Emosiynol a Meddyliol (ICEM) a ddatblygwyd gan y Cyngor a chan hynny, dyma'r cam nesaf rhesymegol o ran canlyn arni â dull ehangach y Cyngor. Mae'r

Ganolfan Adnoddau Arbenigol wedi cael ei threialu dros y 12 mis diwethaf ac wedi cael effaith gadarnhaol drwyddi draw yn yr ysgol.

Fel rhan o YYD, byddai gan ddysgwyr fynediad at gyfleusterau arbenigol a ddarperir yn YYD a'r Ganolfan Dysgu a Lles arfaethedig.

Gofal, cymorth ac arweiniad

Y Ganolfan Dysgu a Lles

Byddai'r cynnig yn gwella'r amgylchedd dysgu'n sylweddol ac yn cynyddu cyfleusterau i gefnogi lles, gan gynnwys manau ymneilltuo ar gyfer gofal bugeiliol ac ardaloedd pwrpasol ar gyfer cymorth ac ymyriadau i ymdrin ag anghenion dysgu ychwanegol.

Byddai trefniadau diogelwch o fewn yr adeilad yn ystyriaeth allweddol hefyd a byddid yn ymgynghori â Heddlu De Cymru fel rhan o'r broses ddylunio a byddai'r swyddog 'Dylunio i Warchod rhag Troseddau' yn darparu adborth ar y dyluniad arfaethedig. Byddai strategaeth cyfyngiadau symud yn cael ei datblygu hefyd i gyfyngu ar fynediad gan ymwelwyr drwyddi draw yn adeilad yr ysgol. Byddai'r adeilad newydd yn darparu intercom a lobi diogelwch i wella trefniadau diogelwch.

Y Ganolfan Adnoddau Arbenigol

Mae gwaith Ysgol Gynradd Gladstone ym maes arfer sy'n deall trawma wedi cynyddu'n fanteisiol ers sefydlu'r Ganolfan Adnoddau Arbenigol y llynedd. Mae pum aelod o staff eisoes yn ymarferwyr sy'n deall trawma gyda staff pellach naill ai'n hyfforddi neu ar fin dechrau hyfforddiant. Mae'r hyfforddiant hwn wedi cael ei ledaenu'n dda i'r staff ehangach. Mae gan yr ysgol bellach gi lles. Mae'r ysgol yn cefnogi ysgolion eraill sy'n ceisio cynyddu eu capasiti yn y maes hwn ac mae'r Pennaeth wedi rhannu ei harbenigedd mewn nifer o gynadleddau. Mae'r ysgol wedi cael ei hachredu'n ddiweddar iawn fel ysgol sy'n deall trawma ac iechyd meddwl a hi yw'r gyntaf i ennill y statws hwn yng Nghymru. Byddai'r cynnig yn galluogi'r datblygiad proffesiynol hwn i barhau dan arbenigedd YYD i gynyddu i'r eithaf y deilliannau cadarnhaol i les emosiynol disgyblion.

Arweinyddiaeth a rheolaeth

Y Ganolfan Dysgu a Lles

Byddai'r Ganolfan Dysgu a Lles yn rhan o YYD a fyddai'n arwain at fwy o gydnerthedd. Ym mis Hydref 2016, barnodd Estyn fod arweinyddiaeth YYD yn 'Rhagorol'. Nododd Estyn hefyd fod yr arweinyddiaeth wedi gweithio'n fedrus ac yn ddychmygus yn ystod o broses o uno'r tair ysgol arbennig ar wahân i sefydlu YYD.

Byddai'r cynnig yn hwyluso arweinyddiaeth wasgaredig ymhlith gweithlu mwy mewn modd gwell. Byddai hyn yn cefnogi datblygiad proffesiynol parhaus, yn cynyddu cydnerthedd ac yn lleihau baich cyfrifoldebau staff sy'n aml yn gysylltiedig ag UC'Dau bychain.

Cydnabyddir mai YYD yw'r sefydliad sydd â'r profiad a'r sgiliau i roi'r dull sy'n deall trawma ar waith yn y modd mwyaf effeithiol ledled Bro Morgannwg. O ganlyniad, byddai'r ffaith mai YYD sy'n cydlyn swyddogaeth y Ganolfan Dysgu a Lles yn golygu bod rhai o'n dysgwyr mwyaf agored i niwed yn cael y cymorth mwyaf effeithiol a'r ddarpariaeth anogaeth fwyaf effeithiol fel elfennau allweddol o'u haddysg. Mae'r dull hwn hefyd yn gyson â'r Cynllun Gweithredu Iechyd Cymdeithasol, Emosiynol a Meddyliol (ICEM) a ddatblygwyd gan y Cyngor a chan hynny, dyma'r cam nesaf rhesymegol o ran canlyn arni â dull ehangach y Cyngor.

Y Ganolfan Adnoddau Arbenigol

Byddai'r Ganolfan Dysgu a Lles yn rhan o YYD a fyddai'n arwain at fwy o gydnerthedd. Ym mis Hydref 2016, barnodd Estyn fod arweinyddiaeth YYD yn 'Rhagorol'. Nododd Estyn hefyd fod yr arweinyddiaeth wedi gweithio'n fedrus ac yn ddychmygus yn ystod o broses o uno'r tair ysgol arbennig ar wahân i sefydlu YYD.

Byddai YYD yn gweithio mewn partneriaeth gyda'r Pennaeth a'r staff yn Ysgol Gynradd Gladstone i ddiwallu anghenion dysgwyr.

Cydnabyddir mai YYD yw'r sefydliad sydd â'r profiad a'r sgiliau i roi'r dull sy'n deall trawma ar waith yn y modd mwyaf effeithiol ledled Bro Morgannwg. O ganlyniad, byddai'r ffaith mai YYD sy'n cydlynu swyddogaeth y Ganolfan Adnoddau Arbenigol yn golygu bod rhai o'n dysgwyr mwyaf agored i niwed yn cael y cymorth mwyaf effeithiol a'r ddarpariaeth anogaeth fwyaf effeithiol fel elfennau allweddol o'u haddysg. Mae'r dull hwn hefyd yn gyson â'r Cynllun Gweithredu Iechyd Cymdeithasol, Emosiynol a Meddyliol (ICEM) a ddatblygwyd gan y Cyngor a chan hynny, dyma'r cam nesaf rhesymegol o ran canlyn arni â dull ehangach y Cyngor.

Darpariaeth iaith Gymraeg

Mae Rhaglen Buddsoddi mewn Ysgolion y Cyngor yn adlewyrchu ymrwymiadau'r Cyngor yn y Cynllun Strategol Cymraeg mewn Addysg (CSCA), sy'n amcanu at sicrhau bod galw am addysg cyfrwng Cymraeg yn gallu cael ei ateb yn y tymor hir. Mae hyn yn unol â strategaeth genedlaethol Llywodraeth Cymru, Cymraeg 2050, ac yn cyfrannu at ei tharged uchelgeisiol i greu miliwn o siaradwyr erbyn 2050.

Er bod y dysgu a'r addysgu'n digwydd trwy gyfrwng y Saesneg yn bennaf yn Y Daith, YYD ac Ysgol Gynradd Gladstone, byddai darpariaeth cyfrwng Cymraeg ar gael yn y Ganolfan Dysgu a Lles a'r Ganolfan Adnoddau Arbenigol arfaethedig pan fyddai angen. Byddai hyn yn cael ei ddarparu gan Gynorthwywyr Cymorth Dysgu dwyieithog a gyflogir gan YYD. Byddai'r Ganolfan Dysgu a Lles a'r Ganolfan Adnoddau Arbenigol yn rhan o YYD, sy'n darparu mwy o gydnerthedd a chydgyfylltiad i gyflwyno darpariaeth cyfrwng Cymraeg.

Darpariaeth Anghenion Dysgu Ychwanegol (ADY)

Ar 9 Gorffennaf 2020, fe gymeradwyodd Rheolwr Gyfarwyddwr y Cyngor strategaeth i drawsnewid addysg arbennig ym Mro Morgannwg i ateb y galw a ragwelir yn y dyfodol ac i ddiwallu anghenion ein dysgwyr mwyaf agored i niwed yn y ffordd orau bosibl. Roedd y strategaeth yn nodi tri maes allweddol:

1. Sefydlu Canolfan Dysgu a Lles (CDaLI) newydd, a fydd yn disodli Y Daith, uned cyfeirio disgyblion (UCD) y Cyngor;
2. Sefydlu canolfannau adnoddau arbenigol (CAA) mewn ysgolion prif ffrwd i sicrhau bod dysgwyr yn cael mynediad at addysg brif ffrwd; a hefyd
3. Cynyddu capasiti Ysgol Y Deri (YYD), ysgol arbennig y Cyngor, i ateb y galw a ragwelir am addysg arbennig.

YYD yw ysgol arbennig y Cyngor ac mae gan yr holl ddisgyblion ddatganiadau o anghenion addysgol arbennig ar gyfer anawsterau dysgu difrifol, anawsterau dysgu dwys a lluosog, anawsterau dysgu cymedrol neu anhwylderau ar y sbectrwm awtistig. Mae'r ysgol yn un o ysgogwyr allweddol rhaglen trawsnewid ADY Llywodraeth Cymru ac mae wedi gweithio'n llwyddiannus iawn gydag ysgolion partner, asiantaethau a rhanddeiliaid ehangach.

Byddai'r cynnig i sefydlu Canolfan Dysgu a Lles a Chanolfan Adnoddau Arbenigol dan reolaeth gyffredinol YYD yn darparu dull cyson ar draws y ddarpariaeth addysg arbennig ym Mro Morgannwg. Byddai'r Ganolfan Dysgu a Lles a'r Ganolfan Adnoddau Arbenigol yn cael budd o sgiliau, gwybodaeth a chyfleusterau arbenigol yr ysgol.

Effeithiau ar ysgolion eraill

Ysgolion Lleol

Mae 8 ysgol yn yr ardal o amgylch Court Road yn y Barri ar hyn o bryd:

Tabl 1 – Gwybodaeth am ysgolion lleol ger Court Road						
Enw'r ysgol	Math	Iaith	Ystod oedran	Capasiti*	Lleoedd meithrin	Pellter o safle Court Road (milltiroedd)
Parc Jenner	Cymunedol	Saesneg	3 – 11	216	58	0.1
Sain Helen	Catholig	Saesneg	3 – 11	308		0.4
Holton	Cymunedol	Saesneg	3 – 11	420	64	0.5
Tregatwg	Cymunedol	Saesneg	3 – 11	420	100	0.6
Oak Field	Cymunedol	Saesneg	3 – 11	420	52	0.7
Ysgol Gwaun Y Nant	Cymunedol	Cymraeg	3 – 11	420	82	0.7
Gladstone	Cymunedol	Saesneg	3 – 11	420	90	0.8
Ysgol Sant Curig	Cymunedol	Cymraeg	3 – 11	420	114	1

*oedran ysgol statudol – h.y. nid yw'n cynnwys meithrin.

Nid yw trefniadau arferol ar gyfer derbyn i ysgolion yn berthnasol ac felly ni fydd y Ganolfan Dysgu a Lles a'r Ganolfan Adnoddau Arbenigol yn cystadlu ag ysgolion lleol (gweler yr adran "Derbyniadau" isod am ragor o fanylion).

Ysgol Y Deri

YYD sy'n goruchwyllo swyddogaeth y Gwasanaeth Ymgysylltu (yn flaenorol y Tîm Ymddygiad Cynradd a letyir gan yr Awdurdod Lleol (ALI)), sy'n rhoi cymorth ac arweiniad i ysgolion cynradd ynghylch y strategaethau a'r dulliau sy'n ateb gofynion disgyblion ag anghenion ICEM yn y ffordd orau.

Bydd y ffaith bod y Ganolfan Dysgu a Lles a'r Ganolfan Adnoddau Arbenigol (yn ysgol gynradd Gladstone) yn cael eu rhoi dan ymbarél rhwydwaith ehangach YYD o ddarpariaethau a swyddogaethau gwasanaeth yn darparu ar gyfer cydlynid ac aliniad o ran hybu'r dull sy'n deall trawma i gefnogi'r holl ddisgyblion ag anghenion ICEM. Bydd yn sicrhau bod edefyn craidd sy'n gysylltiedig â'r ethos a'r dull sy'n deall trawma'n rhedeg trwy'r sectorau cynradd ac uwchradd yn ysgolion y Fro.

Cydnabyddir mai YYD yw'r sefydliad sydd â'r profiad a'r sgiliau i roi'r dull sy'n deall trawma ar waith yn y modd mwyaf effeithiol o fewn a ledled yr ALI. O ganlyniad, byddai'r ffaith mai YYD sy'n cydlynu swyddogaeth y Ganolfan Dysgu a Lles a'r Ganolfan Adnoddau Arbenigol yn golygu bod rhai o'n dysgwyr mwyaf agored i niwed yn cael y cymorth mwyaf effeithiol a'r ddarpariaeth anogaeth fwyaf effeithiol fel elfennau allweddol o'u haddysg. Mae'r dull hwn hefyd yn gyson â'r

Cynllun Gweithredu Iechyd Cymdeithasol, Emosiynol a Meddyliol (ICEM) a ddatblygwyd gan yr ALI a chan hynny, dyma'r cam nesaf rhesymegol o ran canlyn arni â dull ehangach yr ALI.

Derbyniadau i'r ysgolion

Niferoedd blaenorol ar gofrestrau'r ysgolion

Ysgol	Math	Iaith	Capasiti	2017	2018	2019	2020
Gladstone	Cymunedol	Cyfrwng Saesneg	420	297	396	396	389
Y Daith	UCD	Cyfrwng Saesneg	56	52	60	71	70
YYD	Arbennig	Cyfrwng Saesneg	205	245	240	259	277

*Addysg heblaw yn yr ysgol (EOTAS)

Niferoedd rhagamcanol ar gofrestrau'r ysgolion

Ysgol	Math	Iaith	Capasiti	2020	2021	2022	2023
Gladstone	Cymunedol	Cyfrwng Saesneg	420	389	390	387	377
Y Daith*	UCD	Cyfrwng Saesneg	56	70	NA	NA	NA
YYD*	Arbennig	Cyfrwng Saesneg	205	277	NA	NA	NA

*Nid oes fformiwla gydnabyddedig ar gyfer rhagweld nifer y disgyblion yn cael ei chymhwyso fel arfer i ysgolion gan bod y lleoedd yn cael eu pennu ar sail anghenion. Ceir rhagor o fanylion isod.

Trefniadau derbyn

Byddai'r holl ddisgyblion a dderbynnir i'r Ganolfan Dysgu a Lles a'r Ganolfan Adnoddau Arbenigol yn Ysgol Gynradd Gladstone yn cael eu derbyn trwy Banel ICEM y Cyngor. Rhaid i bob penderfyniad i dderbyn disgybl gael ei gymeradwyo gan y Swyddog Arweiniol ar gyfer Cynhwysiant Cymdeithasol a Lles a/neu'r Pennaeth Safonau a Darpariaeth.

Bydd mynediad at y ddarpariaeth ar gyfer disgyblion yn digwydd trwy banelau'r awdurdod lleol, a bydd lleoliadau'n cael eu pennu mewn partneriaeth rhwng tîm arwain YYD ac uwch swyddogion yr ALI. Y Swyddog Arweiniol ar gyfer Cynhwysiant Cymdeithasol a Lles fydd swyddog cyswllt yr ALI ar gyfer y ddarpariaeth.

Y Ganolfan Dysgu a Lles

Byddai'r Ganolfan Dysgu a Lles yn ysgwyddo cyfrifoldeb am bortffolio UCD uwchradd bresennol Bro Morgannwg, Y Daith, sy'n darparu addysg ar gyfer tuag 80 o ddisgyblion ar hyn o bryd. Mae'r nifer hwn yn amrywio trwy gydol y flwyddyn ac yn cynnwys disgyblion sy'n cael mynediad at ddarpariaeth Addysg Heblaw yn yr Ysgol (EOTAS) a drefnir gan yr ALI. Bydd swyddogion yr ALI yn dal i fod yn gyfrifol am ariannu, trefnu a monitro'r holl lleoliadau EOTAS a frocerwyd gan yr ALI. Ni fydd dysgwyr a leolir gyda darparwyr EOTAS yn llawn-amser yn cael

eu rhoi ar gofrestr y Ganolfan Dysgu a Lles.

Pe bai'n dod yn her cynnal lleoliad disgybl yn y Ganolfan Dysgu a Lles am unrhyw reswm, rhaid i'r ALI gael tymor o rybudd (gan gynnwys gwyliau) yn ffurfiol ac yn ysgrifenedig i ddweud mai bwriad YYD yw dod â'r lleoliad i ben. Rhaid i'r rhybudd nodi bod y lleoliad yn fregus, y rhesymau dros hyn a'r dewisiadau eraill a ystyriwyd. Bydd cael y rhybudd yn sbarduno cyfarfod brys rhwng rheolwyr y Ganolfan Dysgu a Lles a swyddog cyswllt yr ALI (Y Swyddog Arweiniol ar gyfer Cynhwysiant Cymdeithasol a Lles). Rhaid dihysbyddu'r holl opsiynau cyn bod lleoliad yn y Ganolfan Dysgu a Lles yn cael ei ddirwyn i ben. Yn niffyg datrysiad, bydd swyddogion yr ALI wedyn yn ystyried opsiynau pellach mewn Cyfarfod Traws-Wasanaethol neu fforwm cyfatebol. Rhaid peidio â thynnu dysgwyr y Ganolfan Dysgu a Lles oddi ar gofrestr YYD nes bod lleoliad amgen priodol wedi cael ei sicrhau.

Rhagwelir y byddai'r Ganolfan Dysgu a Lles yn trefnu bod darpariaeth ar gael ar safle addas i ddysgwyr â materion iechyd meddwl sylweddol a lefelau uchel o orbryder sy'n eu rhwystro rhag mynychu ysgol brif ffrwd. Dylai'r dysgwyr hyn allu cael mynediad at ddarpariaeth hwb a chwricwlwm ar-lein rhithwir, a reolir gan staff y Ganolfan Dysgu a Lles fel y bo'n briodol.

Rhagwelir y bydd y Ganolfan Dysgu a Lles yn gallu rhoi allgymorth, canllawiau a strategaethau priodol i ysgolion uwchradd prif ffrwd mewn perthynas â disgyblion ag anghenion ICEM, yn ôl y gofyn.

Byddai cyfarfodydd rheolaidd bob hanner tymor gyda swyddog cyswllt dynodedig yr ALI i drafod y ddarpariaeth, lleoliadau bregus a chymau gweithredu allweddol.

Y Ganolfan Adnoddau Arbenigol

Byddai lle yn y Ganolfan Adnoddau Arbenigol i oddeutu 10 disgybl.

Pe bai'n dod yn her cynnal lleoliad disgybl am unrhyw reswm, rhaid i'r ALI gael tymor o rybudd (gan gynnwys gwyliau) yn ffurfiol ac yn ysgrifenedig i ddweud mai bwriad YYD yw dod â'r lleoliad i ben. Rhaid i'r rhybudd nodi bod y lleoliad yn fregus, y rhesymau dros hyn a'r dewisiadau eraill a ystyriwyd. Bydd cael y rhybudd yn sbarduno cyfarfod brys rhwng rheolwyr y Ganolfan Adnoddau Arbenigol a swyddog cyswllt yr ALI. Rhaid dihysbyddu'r holl opsiynau cyn bod lleoliad yn cael ei ddirwyn i ben. Yn niffyg datrysiad, bydd swyddogion yr ALI wedyn yn ystyried opsiynau pellach mewn Cyfarfod Traws-Wasanaethol neu fforwm cyfatebol. Rhaid peidio â thynnu dysgwyr y Ganolfan Adnoddau Arbenigol oddi ar gofrestr YYD nes bod lleoliad amgen priodol wedi cael ei sicrhau.

Rhagwelir y bydd y Ganolfan Adnoddau Arbenigol yn gallu rhoi allgymorth, canllawiau a strategaethau priodol i ysgolion uwchradd prif ffrwd mewn perthynas â disgyblion ag anghenion ICEM, yn ôl y gofyn.

Byddai cyfarfodydd rheolaidd bob hanner tymor gyda swyddog cyswllt dynodedig yr ALI i drafod y ddarpariaeth, lleoliadau bregus a chymau gweithredu allweddol.

Tir ac Adeiladau

Y Ganolfan Dysgu a Lles

Nid oes digon o le yn adeiladau a safle presennol YYD ar gyfer y Ganolfan Dysgu a Lles a'r Ganolfan Adnoddau Arbenigol arfaethedig. Mae darpariaeth ADY arall yn cael ei hehangu yn YYD dan gynnig ar wahân.

Cynigir y byddai adeilad newydd yn cael ei adeiladu ar safle Depo Court Road yn y Barri ar gyfer y Ganolfan Dysgu a Lles. Byddai'r adeilad yn ddigon mawr ar gyfer tua 60 o ddisgyblion llawn-amser a byddai'n cydymffurfio â safonau'r Bwletin Adeiladu (y fframwaith ar gyfer adeiladau ysgolion). Byddai'r drefn o brydlesu cyfleusterau ar Fferm Ymddiriedolaeth Amelia ar gyfer Y Daith yn dod i ben. Nid oes unrhyw gynigion wedi cael eu ffurfioli ar gyfer adeilad Y Daith yn y Bont-faen.

Byddai'r adeilad ysgol newydd ar gyfer y Ganolfan Dysgu a Lles ar safle Depo Court Road yn y Barri'n cynnwys ystafelloedd dosbarth o faint addas, prif neuadd ar gyfer chwaraeon a bwyta prydau bwyd, swyddfeydd ar gyfer uwch aelodau o staff a gweinyddu, ystafell staff, ac ardaloedd ymneilltuo ar gyfer ymyriadau gyda disgyblion. O fewn tir y ganolfan, byddai ardaloedd chwarae allanol, man chwarae amldeffnydd (MUGA) a chynefinoedd i wella lles disgyblion.

Byddai'r tîm dylunio'n cydweithio'n agos gyda'r ysgol i sicrhau bod sgiliau seiliedig-ar-natur yn cael eu datblygu trwy ddarpariaeth awyr agored wedi'i theilwra. Pe bai'r cynnig yn mynd yn ei flaen, byddai rhywogaethau coed a llystyfiant addas i wella safle Depo Court Road yn cael eu hadnabod trwy arolygon ecoleg helaeth. Mae ysgolion a gyflawnwyd o fewn Band A Ysgolion yr 21^{ain} Ganrif wedi creu ardaloedd natur â phyllau, gwestai pryfed a phlanhigion fel rhan o'u manau dysgu yn yr awyr agored yn flaenorol hefyd.

Byddai'r holl opsiynau ar safle Depo Court Road yn cael eu hystyried ac yn amodol ar gais cynllunio llawn. Byddai'r caniatâd cynllunio'n amodol ar ofynion draenio cynaliadwy hefyd, sy'n golygu dyluniadau helaeth ar gyfer rheoli dŵr wyneb; h.y. rhaid i gyfraddau llif dŵr ateb gofynion penodol a chael eu cyflawni trwy ddatrysiadau naturiol megis pantiau a gerddi glaw.

Byddai'r adeilad ysgol newydd arfaethedig yn darparu:

- Amgylchedd dysgu o ansawdd uchel sy'n gyforiog o Dechnoleg Gwybodaeth ar gyfer disgyblion sy'n diwallu anghenion o ran y cwricwlwm addysg yn yr 21^{ain} Ganrif
- Mynediad dirwystyr rhwng pob ardal fewnol ar gyfer plant a staff
- Trefniadau diogelu a diogelwch estynedig ar y safle ar gyfer disgyblion a staff
- Cyfleusterau chwaraeon awyr agored gwell ar gyfer defnydd gan ddisgyblion a'r gymuned
- Darpariaeth arbenigol i ddarparu cwricwlwm sy'n diwallu anghenion dysgwyr yn y ffordd orau
- Mynediad llawn ar gyfer y gymuned gyfan gyda mynediad llawn at ardaloedd mewnol ac allanol ar gyfer pobl anabl.

Mae rhai delweddau enghreifftiol o adeiladau ysgolion cynradd a godwyd yn ystod Band A Rhaglen yr 21^{ain} Ganrif ar gael isod a gellir gweld rhagor ar ein prif wefan:

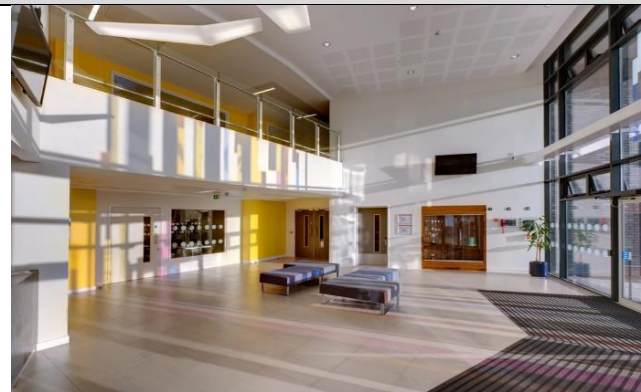
www.valeofglamorgan.gov.uk/21st-Century-Schools



Neuadd uchder dwbl yn Ysgol Dewi Sant



Ardal hyblyg "Calon yr Ysgol" yn Ysgol Dewi Sant



Derbynfa ddiogel Ysgol Y Deri



Golwg o Ysgol Gynradd Oak Field o'r tu allan

Ffigur 1 – Delweddau o ysgolion blaenorol a godwyd gan Raglen Ysgolion yr 21^{ain} Ganrif y Fro

Y Ganolfan Adnoddau Arbenigol

Mae'r adeiladau a'r safle yn ysgol gynradd Gladstone yn rhai o faint addas ar gyfer y Ganolfan Adnoddau Arbenigol. Byddai'r Ganolfan Adnoddau Arbenigol yn defnyddio'r cyfleusterau presennol a ddefnyddir ar hyn o bryd i gefnogi disgyblion ag anghenion trauma cymhleth.

Cyllid

Cyllid Cyfalaf

Y Ganolfan Dysgu a Lles

Yn amodol ar gymeradwyo'r cynnig hwn, byddai buddsoddiad cyfalaf sylweddol yn cael ei wneud i sefydlu'r Ganolfan Dysgu a Lles. Y Cyngor fyddai'n rheoli'r broses a byddai cyrff llywodraethu, staff, rhieni a disgyblion yr ysgolion yn cael eu cynnwys yn llawn yn y broses o ddatblygu'r cynlluniau. Y Cyngor fyddai'n gyfrifol am reoli'r gwaith adeiladu hefyd.

Mae sefydlu'r Ganolfan Dysgu a Lles wedi cael ei chynnwys fel rhan o Fand B Rhaglen Ysgolion yr 21^{ain} Ganrif y Cyngor. Mae £4.4m wedi cael ei ddyrannu i'r cynllun hwn a ariennir yn rhannol gan Lywodraeth Cymru. Fel ysgol arbennig, byddai 75% o'r cyllid yn cael ei ddarparu gan Lywodraeth Cymru a byddai 25% yn cael ei ariannu gan y Cyngor. Mae cyfraniad y Cyngor o £1,100k wedi'i gynnwys yn y rhaglen gyfalaf.

Mae manylion cyllid cyfalaf y Cyngor fel a ganlyn:

Tabl 4 – Manylion cyllid cyfalaf	
	Cyllid (£)
Grant Llywodraeth Cymru	3,300,000
Cronfeydd wrth Gefn	643,000
Adran 106	284,000
Derbyniadau Cyfalaf	100,000
Cyllid Cyfalaf Cyffredinol	73,000
Cyfanswm	4,400,000

Y Ganolfan Adnoddau Arbenigol

Byddai'r Ganolfan Adnoddau Arbenigol arfaethedig yn Ysgol Gynradd Gladstone yn defnyddio adeiladau presennol ac nid oes angen cyllid cyfalaf.

Cyllid Refeniw

Y Ganolfan Dysgu a Lles

Byddai'r gyllideb refeniw ar gyfer y Ganolfan Dysgu a Lles yn cael ei dirprwyo i YYD fel rhan o'r broses o bennu'r gyllideb ac yn cael ei chynnwys yn y fformiwla ysgolion arbennig.

Nid yw'r gyllideb refeniw gyfredol ar gyfer Y Daith sy'n gyfanswm o £898,000 yn cael ei dirprwyo i ysgolion ac mae'n eistedd ar hyn o bryd o fewn y gyllideb Dysgu a Sgiliau ganolog. Bydd y gofyniad refeniw ar gyfer y Ganolfan Dysgu a Lles yn cael ei ateb trwy drosglwyddo cyllideb Y Daith o'r gyllideb Dysgu a Sgiliau ganolog i'r gyllideb ddirprwyedig ar gyfer ysgolion arbennig. Corff Llywodraethu YYD fydd yn gyfrifol am gyllideb ddirprwyedig y Ganolfan Dysgu a Lles.

Y Ganolfan Adnoddau Arbenigol

Byddai'r gyllideb refeniw ar gyfer y Ganolfan Adnoddau Arbenigol yn Gladstone yn cael ei throsglwyddo o'r gyllideb ddirprwyedig ar gyfer ysgolion prif ffrwd i'r gyllideb ddirprwyedig ar gyfer ysgolion arbennig ac yn cael ei chynnwys yn y fformiwla ysgolion arbennig.

£598,000 yw'r gofyniad cyllidebol dros flwyddyn lawn yn 2020/21 ar gyfer y ganolfan adnoddau. Byddai cyllideb 2021/22 yn cael ei throsglwyddo i YYD o fis Medi 2021 ac yn cael ei rheoli gan Gorff Llywodraethu YYD.

Adnoddau Dynol

Corff llywodraethu YYD fyddai'n gyfrifol am ddatblygu strwythur staffio ar gyfer y Ganolfan Dysgu a Lles a'r Ganolfan Adnoddau Arbenigol yn ysgol gynradd Gladstone. Byddai unrhyw newidiadau arfaethedig i strwythurau staffio'n amodol ar ymgynghori'n llawn â staff a'r undebau llafur perthnasol lle y bo angen.

Yn amodol ar gymeradwyo'r cynnig hwn, byddai corff llywodraethu YYD yn gweithio ochr yn ochr â phwyllgor rheoli Y Daith a chorff llywodraethu Ysgol Gynradd Gladstone i sefydlu cynllun pontio a fyddai'n cynnwys datblygu'r strwythur staffio ar gyfer y Ganolfan Dysgu a Lles newydd a'r Ganolfan Adnoddau Arbenigol cyn mis Medi 2021. Byddai'r holl staff a gyflogir ar hyn o bryd yn Y

Cludiant a threfniadau teithio gan ddysgwyr

Y Ganolfan Dysgu a Lles

Mae dyletswydd statudol ar y Cyngor i ddarparu cludiant am ddim i'r ysgol ar gyfer disgyblion o oed ysgol statudol sy'n byw y tu hwnt i bellter cerdded o'r ysgol briodol agosaf, yn unol â 'Mesur Teithio gan Ddysgwyr (Cymru) 2008.

Gwasanaethir Y Daith gan 2 fws mini a 6 thacsi ar hyn o bryd. Byddai'r cynnig hwn yn arwain at ostyngiad ar y cyfan mewn teithio gan ddysgwyr. Y rheswm dros hyn yw bod y lleoliad arfaethedig yn fwy canolog ym Mro Morgannwg. Mae 60% o'r disgyblion presennol sy'n cael eu cludo i'r UCD yn byw yn y Barri ar hyn o bryd. Byddai'r siwrneiau hyn yn cael eu lleihau'n sylweddol gan y cynnig.

Byddai'r goblygiadau o ran traffig a thrafnidiaeth yn cael eu hystyried fel rhan o'r Asesiad Trafnidiaeth a fydd yn ofynnol er mwyn cael caniatâd cynllunio ar gyfer y gwaith adeiladu os bydd y cynnig hwn yn cael ei roi ar waith. Byddai asesiad trafndiaeth llawn yn cael ei gynnal fel rhan o'r broses ddylunio ar gyfer yr adeilad ysgol newydd. Byddai hwn yn asesu'r effaith ar y seilwaith lleol ac yn cynnwys dadansoddiad llwybr ysgubedig i sicrhau y cydymffurfir â deddfwriaeth gyfredol ar hygyrchedd ar gyfer yr holl wasanaethau brys. Byddai'r asesiad trafndiaeth yn cael ei ddefnyddio fel rhan o'r broses ddylunio i liniaru unrhyw effeithiau negyddol a ganfyddir.

Pe bai'r cynnig yn mynd yn ei flaen, byddai teithio llesol yn ystyriaeth bwysig o fewn dyluniad y safle i roi cymorth i wireddu Deddf Teithio Llesol (Cymru) 2013. Byddai lle ychwanegol i storio beiciau a sgwteri yn cael ei ddarparu ar safle newydd yr ysgol i roi anogaeth ar gyfer teithio llesol i'r ysgol lle y bo'n bosibl. Fel rhan o'r ddarpariaeth wynebaw meddal, byddai Tîm Ysgolion yr 21^{ain} Ganrif a'r contractwyr yn gweithio gyda'r ysgol i ddatblygu cynllun teithio wedi'i ddiweddarau a fyddai'n cefnogi mesurau i gynyddu teithio llesol i'r ysgol.

Y Ganolfan Adnoddau Arbenigol

Nid oes goblygiadau o ran cludiant gan y byddai'r Ganolfan Adnoddau Arbenigol yn aros ar safle Ysgol Gynradd Gladstone. Gall disgyblion sy'n gymwys ar gyfer cludiant am ddim ar gyfer dysgwyr gyflwyno cais i Dîm Cludiant y Cyngor.

Ystyriaethau eraill

Manteision posibl y cynnig hwn o'i gymharu â'r sefyllfa bresennol

- Mae'n mynd i'r afael â chyflwr ac addasrwydd adeiladau presennol a ddefnyddir gan Y Daith.
- Gostyngiad mewn costau cludiant o ganlyniad i'r ffaith bod y Ganolfan Dysgu a Lles wedi'i lleoli'n fwy canolog ym Mro Morgannwg.
- Darparu amgylcheddau dysgu arloesol a chreadigol sy'n gallu addasu i newid ac a fydd yn herio ac yn cefnogi plant i gyrraedd eu llawn botensial.
- Cynyddu lefel y mynediad a rhyngweithio cymunedol trwy ddefnydd o gyfleusterau addysgol yr ysgol gan ddiwallu anghenion yr ysgol ar yr un pryd.
- Mae'n darparu adeilad addas ar gyfer disgyblion ym mhob grŵp oedran, gan felly leihau'r angen i weithredu darpariaeth ar safle rhanedig.
- Mae'n gwneud darpariaeth yn y Fro ar gyfer niferoedd uwch o'n disgyblion ag anghenion ICEM cymhleth yn y cyfnodau cynradd ac uwchradd o ran addysg.
- Cydnabyddir mai YYD yw'r sefydliad sydd â'r profiad a'r sgiliau i roi'r dull sy'n deall trawma ar waith yn y modd mwyaf effeithiol ledled yr ALI. O ganlyniad, byddai'r ffaith mai YYD sy'n cydlynu swyddogaeth y Ganolfan Dysgu a Lles a'r Ganolfan Adnoddau Arbenigol yn golygu bod rhai o'n dysgwyr mwyaf agored i niwed yn cael y cymorth mwyaf effeithiol a'r ddarpariaeth anogaeth fwyaf effeithiol fel elfennau allweddol o'u haddysg.
- Byddai staff y Ganolfan Dysgu a Lles a'r Ganolfan Adnoddau Arbenigol yn cael budd o'r profiadau mwyaf cyfoes ac effeithiol o ran datblygiad proffesiynol parhaus y mae gan staff YYD fynediad atynt.
- Mwy o gyfleoedd ar gyfer datblygiad proffesiynol parhaus gyda staff y Ganolfan Dysgu a Lles a'r Ganolfan Adnoddau Arbenigol sy'n rhan o Ysgol Y Deri.
- Cydnerthedd gwell o ganlyniad i ddull cydgysylltiedig a reolir gan Ysgol Y Deri.
- Ar hyn o bryd mae strwythur staffio Y Daith yn fach o ran maint a bydd bod yn rhan o endid mwy yn darparu mwy o gydnerthedd o ran staffio.
- Bydd mynediad at rwydwaith ehangach YYD o adeiladau'n cynnig mwy o gyfle i sicrhau darpariaeth ar gyfer y dysgwyr hynny sy'n dioddef materion gorbryder ac iechyd meddwl aciwt. Ar hyn o bryd ni chynigir darpariaeth o'r fath gan Y Daith.
- Llai o ddibyniaeth ar ddarpariaeth gostus y tu allan i'r sir.

Anfanteision posibl y cynnig hwn o'i gymharu â'r sefyllfa bresennol

- Gallai'r broses o roi'r cynnig ar waith amharu ar reoli staff ac adnoddau.

Risgiau posibl y cynnig hwn a mesurau i liniaru risgiau a adnabuwyd

Tabl 5 – Risgiau posibl a mesurau lliniaru

Risg	Lliniaru
Mae niferoedd y disgyblion ICEM yn cynyddu o un flwyddyn i'r llall. Ceir risg y bydd y ddarpariaeth yn llawn yn gynnwys iawn yn ei hoes a byddwn yn chwilio am ffyrdd o ehangu yn y tymor byr.	Bydd cynllun mewnol y Ganolfan Dysgu a Lles yn hyblyg ac yn gallu addasu i ddiwallu anghenion amrywiol disgyblion. Bydd y posibilrwydd o ehangu yn y dyfodol yn cael ei gynnwys yn uwchgyllun y safle rhag ofn y bydd angen hyn yn y dyfodol.
Gallai traffig o amgylch safle Court Road fod yn anodd i'w reoli (pryderon ynghylch diogelwch a llygredd).	Byddai asesiad trafndiaeth llawn yn cael ei gynnal fel rhan o'r broses ddylunio ar gyfer yr adeilad ysgol newydd. Byddai hwn yn asesu'r effaith ar y seilwaith lleol ac yn cynnwys dadansoddiad llwybr ysgubedig i sicrhau y cydymffurfir â deddfwriaeth gyfredol ar hygyrchedd ar gyfer yr holl wasanaethau brys. Byddai hwn hefyd yn cynnwys asesu llwybrau cerdded diogel. Byddai'r asesiad trafndiaeth yn cael ei ddefnyddio fel rhan o'r broses ddylunio i liniaru unrhyw effeithiau negyddol a ganfyddir. Mae cyfle trwy'r broses dylunio ac adeiladu i wella llwybrau cysylltiol i wella diogelwch y llwybrau a mwynhad ohonynt. Byddai dyluniadau'n mynd trwy'r broses gynllunio ffurfiol sy'n cynnwys ymgynghoriad statudol â phreswylwyr lleol.

Asesiad o'r effaith ar gydraddoldeb

Bydd Asesiad o'r Effaith ar Gydraddoldeb yn cael ei gynnal fel rhan o'r broses ymgynghori.

Proses sy'n bwrw golwg ar bolisi neu gynllun i wneud yn siŵr nad yw'n gwahaniaethu yn erbyn unrhyw un ar sail y nodweddion gwarchoddedig a nodir yn Neddf Cydraddoldeb 2010 (oedran, anabledd, ailbennu rhywedd, priodas a phartneriaeth sifil, beichiogrwydd a mamolaeth, hil, crefydd/cred, rhyw, cyfeiriadedd rhywiol) yw Asesiad o'r Effaith ar Gydraddoldeb.

Bydd yr asesiad yn cael ei adolygu ar ôl yr ymgynghoriad ac ar adegau allweddol os bydd y cynnig yn mynd yn ei flaen.

Pe bai'r cynnig yn mynd yn ei flaen, byddai asesiad arall o'r effaith ar gydraddoldeb yn cael ei gynnal. Byddai hwn yn adnabod hygyrchedd yr ysgol newydd. Byddai'r asesiad o'r effaith ar gydraddoldeb yn ystyried polisiau megis Deddf Cydraddoldeb 2010, TAN 12: Dylunio 2014 yn ogystal â rheoliadau adeiladu megis BS8300, Rhan M a Bwletinau Adeiladu perthnasol.

Asesiad o'r effaith ar y gymuned

Cwblhawyd Asesiad o'r Effaith ar y Gymuned i bennu unrhyw effeithiau y byddai'r cynnig hwn yn eu cael ar y gymuned leol. Aseswyd y cynnig ar draws nifer o fesurau.

Mae'r asesiad o'r effaith yn nodi y byddai'r cynnig yn debygol o gael effaith gadarnhaol ar y gymuned leol ar draws 7 o'r 8 mesur a aseswyd. Byddai'r cynnig yn debygol o gael effaith negyddol ar y gymuned leol mewn 1 o'r 8 mesur a aseswyd. Ar y cyfan, byddai'r cynnig yn debygol o gael effaith gadarnhaol ar y gymuned leol.

Gellir gweld yr Asesiad o'r Effaith ar y Gymuned yn ei gyfanrwydd trwy ddilyn y ddolen ganlynol: www.valeofglamorgan.gov.uk/centreforlearningandwellbeing

Cyfraniadau at Lesiant Cenedlaethau'r Dyfodol

Mae Deddf Llesiant Cenedlaethau'r Dyfodol (Cymru) 2015 yn ei gwneud yn ofynnol i gynghorau feddwl am effaith hirdymor eu penderfyniadau, gweithio'n well gyda phobl, cymunedau a'i gilydd ac atal problemau parhaus megis tlodi, anghydraddoldebau iechyd a'r newid yn yr hinsawdd.

Er mwyn gwneud yn siŵr ein bod ni i gyd yn gweithio tuag at yr un diben, mae'r Ddeddf yn sefydlu saith nod llesiant a phum ffordd o weithio y mae'n rhaid iddynt oleuo prosesau penderfynu cyrff cyhoeddus.

Mae'r cynnig wedi cael ei arfarnu o ran sut y mae'n cyfrannu at gyflawni dyheadau'r Ddeddf, y nodau llesiant, a'r ffyrdd o weithio. Nid yw hyn yn rhan o'r broses ymgynghori statudol ond ystyriwyd ei fod o fudd i gyd-fynd ag ysbryd y Ddeddf.

Gellir gweld yr arfarniad llawn o gyfraniadau'r cynnig hwn at Lesiant Cenedlaethau'r Dyfodol trwy ddilyn y ddolen ganlynol: www.valeofglamorgan.gov.uk/centreforlearningandwellbeing

Dewisiadau eraill a gafodd eu hystyried

Tabl 6 – Dewisiadau eraill a gafodd eu hystyried

Opsw'n	Pam ddiystyrwyd yr opsiwn hwn?
Opsw'n 1: Adeiladu Canolfan Rhagoriaeth Ymddygiadol newydd ar safle Ysgol Uwchradd Whitmore	<p>Pan wnaed gwaith pellach i bennu'r ddarpariaeth ar gyfer Canolfan Rhagoriaeth Ymddygiadol newydd, barnwyd fod safle Ysgol Uwchradd Whitmore yn anaddas oherwydd y manau allanol cyfyngedig. Fel a nodir yn yr adran "Pam ydym ni'n cynnig y newidiadau?" uchod (o dudalen 9), cafodd y cynnig ar gyfer Canolfan Rhagoriaeth Ymddygiadol newydd ei ddiwygio a barnwyd fod Canolfan Dysgu a Lles a Chanolfannau Adnoddau Arbenigol yn fwy addas i ddiwallu anghenion a chwrdd â dyheadau rai o'n dysgwyr mwyaf agored i niwed.</p> <p>Yn dilyn yr ymchwiliad hwn, cafodd Ysgol Gynradd Gladstone ei hadnabod fel y lleoliad a ffeirir ar gyfer y Ganolfan Adnoddau Arbenigol (ICEM) oherwydd gwaith a wneir i gefnogi dysgwyr ag anawsterau ICEM. Er enghraifft, mae'r ysgol yn darparu brechwast anogaeth yn y 'Cwtch' i sicrhau bod disgyblion agored i niwed yn teimlo'n hapus ac yn ddiogel cyn ymuno â'r dosbarth ac mae hyn yn ymestyn i unrhyw ddisgybl sy'n anhapus ar ddechrau'r dydd. Mae'r 'Cwtch' yn ffordd hynod effeithiol o leihau achosion o ymddygiad amhriodol neu ymosodol mewn dosbarthiadau prif ffrwd ac o amgylch yr ysgol.</p> <p>Mae Ysgol Uwchradd Whitmore wedi cael ei hadnabod fel yr opsiwn a ffeirir ar gyfer Canolfan Adnoddau Arbenigol arall a fyddai'n rhoi cymorth i ddysgwyr ar y sbectrwm awtistig. Mae'r cynnig hwn yn destun ymgynghoriad ar wahân. Byddai'r Ganolfan Adnoddau Arbenigol (awtistiaeth) yn cael ei lletya yn yr adeilad newydd sy'n cael ei adeiladu ar safle Ysgol Uwchradd Whitmore.</p>
Opsw'n 2: Sefydlu'r Ganolfan	Cydnabyddir mai YYD yw'r sefydliad sydd â'r profiad a'r sgiliau i roi'r dull sy'n deall trawma ar waith yn y modd mwyaf effeithiol o fewn a ledled yr

**Dysgu a Lles fel
ysgol arbennig ar
ei phen ei hun
gyda'i chorff
llywodraethu a'i
phennaeth ei hun.**

ALI. O ganlyniad, byddai'r ffaith mai YYD sy'n cydlynu swyddogaeth y Ganolfan Dysgu a Lles yn golygu bod rhai o'n dysgwyr mwyaf agored i niwed yn cael y cymorth mwyaf effeithiol a'r ddarpariaeth anogaeth fwyaf effeithiol fel elfennau allweddol o'u haddysg. Mae'r dull hwn hefyd yn gyson â'r Cynllun Gweithredu Iechyd Cymdeithasol, Emosiynol a Meddyliol (ICEM) a ddatblygwyd gan yr ALI a chan hynny, dyma'r cam nesaf rhesymegol o ran canlyn arni â dull ehangach yr ALI.

Y broses Ymgynghori Statudol

Y broses Ymgynghori Statudol

Tabl 7 - Amlinelliad o'r broses ymgynghori statudol	
Camau	Disgrifiad
Cam 1: Datblygu cynnig	Bydd cynnig cychwynnol yn cael ei ddatblygu a'i ystyried gan Gabinet y Cyngor. Mae Adran 2 o'r Cod Trefniadaeth Ysgolion yn nodi pryd y mae'n ofynnol dilyn y weithdrefn statudol.
Cam 2: Ystyriaeth gan y Cabinet	Cabinet y Cyngor yn ystyried y cynnig a chymeradwyaeth i ymgynghori. Oherwydd y cyfyngiadau a osodwyd o ganlyniad i COVID-19 fe benderfynodd Rheolwr Gyfarwyddwr y Cyngor ymgynghori ynghylch y cynnig hwn gan ddefnyddio'r weithdrefn pwerau argyfwng ar 9 Gorffennaf 2020.
Cam 3: Ymgynghori	Rhaid cyhoeddi dogfen ymgynghori ar wefan y Cyngor. Rhaid i'r ddogfen ymgynghori gael ei chyhoeddi ar ddiwrnod ysgol a rhaid rhoi o leiaf 42 diwrnod i ymgynghoreion ymateb i'r ddogfen, gydag o leiaf 20 o'r rhain yn ddiwrnodau ysgol. Rhaid i randdeiliaid a enwir yn adran 3.4 o'r Cod Trefniadaeth Ysgolion (2018) gael eu hysbysu trwy lythyr/e-bost. Mae'r cyfnod ymgynghori ar gyfer y cynnig hwn yn dechrau ar ddydd Llun 7 Medi 2020 ac yn dod i ben ar ddydd Sul 18 Hydref 2020. Gweler tudalen 40 ar gyfer rhagor o fanylion ynglŷn â sut i ymateb a gwneud eich barn yn hysbys. O fewn 13 wythnos i 18 Hydref 2020, bydd adroddiad ymgynghori'n cael ei gyhoeddi ar wefan y Cyngor. Bydd copïau caled o'r adroddiad ar gael hefyd ar gais. Bydd yr adroddiad yn crynhoi'r materion a godwyd gan ymgynghoreion yn ystod y cyfnod ymgynghori ac ymatebion i'r materion hyn. Bydd yr adroddiad yn cynnwys barn Estyn ynglŷn â'r cynigion hefyd. Ym mis Tachwedd 2020 bydd y Cabinet yn ystyried yr adroddiad ymgynghori ac yn penderfynu a ddylid camu ymlaen i'r cam nesaf ai peidio. Os bydd y Cyngor yn penderfynu bwrw ymlaen â'r cynigion rhaid iddo gyhoeddi hysbysiad statudol.
Cam 4: Adroddiad ar yr ymatebion i'r ymgynghoriad	Bydd adborth a gyflwynir yn ystod y cyfnod ymgynghori'n cael ei ystyried a bydd adroddiad ar yr ymatebion yn cael ei ddatblygu a'i gyflwyno i'r Cabinet i gael ei ystyried.
Cam 5: Ystyriaeth gan y Cabinet	Bydd y Cabinet yn ystyried yr adroddiad ar yr ymatebion i'r ymgynghoriad ac yn penderfynu a ddylid cyhoeddi'r adroddiad a rhoi cymeradwyaeth i gyhoeddi'r cynnig ar ffurf hysbysiad statudol.
Cam 6: Hysbysiad statudol	Rhaid i'r hysbysiad statudol gael ei gyhoeddi ar ddiwrnod ysgol ac fel a nodir yn adran 4.1 o'r Cod Trefniadaeth Ysgolion (2018). Byddai'r hysbysiad statudol yn cael ei gyhoeddi ar wefan Cyngor Bro Morgannwg a'i osod yn neu'n agos at brif fynedfa ysgol. Byddai copïau o'r hysbysiad yn cael eu dosbarthu i ddisgyblion, rhieni, gwarcheidwaid ac aelodau o staff. Gall yr ysgol ddosbarthu'r hysbysiad trwy'r e-bost hefyd. Byddai'r hysbysiad yn nodi manylion y cynigion ac yn gwahodd unrhyw un sy'n dymuno gwrthwynebu i wneud hynny'n ysgrifenedig o fewn y cyfnod penodedig.
Cam 7: Cyfnod gwrthwynebu	Mae gan unrhyw un sy'n dymuno gwrthwynebu cynnig y cyfle i wneud hynny. Rhaid i wrthwynebiadau gael eu gwneud yn ysgrifenedig neu drwy'r e-bost a

	chael eu hanfon at y cynigydd cyn diwedd cyfnod o 28 diwrnod sy'n dechrau â'r diwrnod y cyhoeddwyd yr hysbysiad.
Cam 8: Adroddiad gwrthwynebu	Dan adran 49 o Ddeddf Safonau a Threfniadaeth Ysgolion (Cymru) 2013 pan fo gwrthwynebiadau wedi dod i law rhaid i gynigwyr gyhoeddi crynodeb o'r gwrthwynebiadau statudol ac ymateb y cynigydd i'r gwrthwynebiadau hynny ("yr Adroddiad Gwrthwynebu").
Cam 9: Ystyriaeth gan y Cabinet	Y Cabinet yn ystyried yr adroddiad gwrthwynebu er mwyn penderfynu'n derfynol ar y cynnig. Y Cyngor fyddai'n penderfynu ynglŷn â'r cynnig. Gall y Cabinet benderfynu cymeradwyo'r cynigion, eu gwrthod neu eu cymeradwyo gydag addasiadau. Wrth wneud hynny, byddai'r Cyngor yn ystyried unrhyw wrthwynebiadau statudol y mae wedi'u cael.
Cam 10: Llythyr penderfyniad	Bydd cadarnhad o'r penderfyniad ac argaeledd adroddiad gwrthwynebu'n cael ei roi i randdeiliaid. Yn dilyn penderfynu ynglŷn â'r cynigion byddai'r holl bartïon â buddiant yn cael eu hysbysu ynghylch y penderfyniad a fydd yn cael ei gyhoeddi'n electronig ar wefan Cyngor Bro Morgannwg.

Pe bai'r cynnig hwn yn cael ei dderbyn, byddai arolygon lluosog o safleoedd yn cael eu cwblhau wedyn fel rhan o'r broses ddylunio ar gyfer yr adeilad ysgol newydd; gan gynnwys asesiad trafniadaeth llawn. Byddai'r dyluniad terfynol yn amodol ar ganiatâd cynllunio. Mae'r broses gynllunio'n cynnwys ymgynghoriad statudol â thrigolion lleol.

Dyddiadau allweddol

Bydd adborth o'r ymgynghoriad hwn yn cael ei goladu a'i grynhoi ac adroddiad yn cael ei gyflwyno i'r Cabinet. Bydd yr adroddiad ymgynghori ar gael i bawb ei weld ar wefan y Cyngor. Gellir cael copïau hefyd ar gais trwy ddefnyddio'r manylion cyswllt yn y ddogfen hon.

Mae camau pellach y bydd yn rhaid i'r Cyngor fynd drwyddynt cyn y gwneir penderfyniad terfynol. Caiff y camau hyn eu nodi isod:

Tabl 8 – Dyddiadau allweddol y broses	
Y Broses Statudol	Graddfa Amser
Cyhoeddi dogfen ymgynghori	7 Medi 2020
Dyddiad cau ar gyfer cyflwyno barn ynglŷn â'r cynigion	18 Hydref 2020
Adroddiad ymgynghori'n cael ei ystyried gan y Cabinet a'i gyhoeddi ar wefannau'r ysgol a'r Cyngor	Tachwedd 2020
Yn amodol ar gymeradwyaeth gan y Cabinet, cyhoeddi hysbysiad statudol gan wahodd gwrthwynebiadau ysgrifenedig ffurfiol yn ystod y cyfnod hwnnw	Tachwedd 2020
Diwedd Cyfnod yr Hysbysiad Statudol	Rhagfyr 2020
Penderfyniad gan y Cabinet gydag adroddiad gwrthwynebu.	Ionawr 2021
Hysbysu ynghylch y penderfyniad	Ionawr 2021
Y broses gynllunio (os derbynnir y cynnig)	Gorffennaf – Tachwedd 2021
Y cyfnod adeiladu (os derbynnir y cais cynllunio)	Rhagfyr 2021
Gweithredu'r cynnig	Medi 2021 (Byddai'r Ganolfan Dysgu a Lles yn trosglwyddo

Gallai'r amserlen arfaethedig newid.

Cwestiynau Cyffredin

Beth yw graddfa amser fwriadedig y datblygiad?

Y bwriad yw y byddai'r cynnig yn cael ei roi ar waith erbyn mis Medi 2021. Byddai gwaith i adeiladu'r ysgol newydd ar safle Depo Court Road yn y Barri'n dechrau erbyn mis Rhagfyr 2021 ac yn cael ei gwblhau erbyn mis Ionawr 2023.

Sut fyddai goblygiadau posibl ar gyfer cludiant yn cael eu hystyried fel rhan o'r cynnig hwn?

Tîm Ysgolion yr 21^{ain} Ganrif y Cyngor fyddai'n gyfrifol am y broses adeiladu. Byddai contractwr yn cael ei benodi a byddai asesiad trafndiaeth llawn yn cael ei gynnal fel rhan o'r broses ddylunio. Byddai unrhyw oblygiadau a gâi eu hadnabod yn cael eu hystyried yn nyluniad yr adeilad newydd. Byddai'r contractwr yn cyflwyno cais cynllunio llawn ar gyfer yr adeilad newydd.

Pwy fyddai'n rheoli'r broses o adeiladu'r adeilad ysgol newydd?

Tîm Ysgolion yr 21^{ain} Ganrif y Cyngor fyddai'n gyfrifol am reoli'r broses adeiladu. Byddai contractwr yn cael ei benodi gan ddefnyddio fframwaith SEWSCAP. Fframwaith adeiladu yw SEWSCAP a ddefnyddir gan 16 o awdurdodau lleol ac sy'n darparu Contractwyr sydd wedi cyn-gymhwyso ac sydd â phrofiad addas i gyflawni Rhaglen Ysgolion yr 21^{ain} Ganrif, ac adeiladau cyhoeddus eraill, sy'n gysylltiedig â phrosiectau i godi adeiladau newydd ac adnewyddu adeiladau presennol y mae eu gwerth yn fwy nag £1.5 miliwn. Byddai rhaglen ymgysylltu'n cael ei llunio i sicrhau bod yr holl randdeiliaid yn cael eu hysbysu ynghylch y cynnydd ac yn gallu bwydo i mewn i'r broses ddylunio. Byddai cyfarfodydd rheolaidd rhwng y Cyngor, y contractwr a'r ysgol.

Sut fyddem ni'n cael ein cynnwys trwy gydol y broses ddylunio?

Byddai rhaglen ymgysylltu'n cael ei llunio i sicrhau bod yr holl randdeiliaid yn cael eu hysbysu ynghylch cynnydd ac yn gallu bwydo i mewn i'r broses ddylunio. Byddai cyfarfodydd rheolaidd rhwng y Cyngor, y contractwr a'r ysgol. Gellir anfon unrhyw adborth neu feddyliau at Dîm Ysgolion yr 21^{ain} Ganrif yn: 21stcenturyschools@valeofglamorgan.gov.uk

Bydd unrhyw Gwestiynau Cyffredin pellach a ofynnir yn ystod yr ymgynghoriad yn cael eu hychwanegu at dudalen we'r ymgynghoriad.

Cynnwys rhanddeiliaid ac ymateb i'r ymgyngoriad

Cynnwys rhanddeiliaid yr ysgolion yn yr ymgynghoriad

Mae ein proses ymgynghori'n dilyn canllawiau Llywodraeth Cymru a nodir yn y Cod Trefniadaeth Ysgolion (2018). Gofynnir i ystod o unigolion a grwpiau am eu barn ynglŷn â'r cynigion hyn.

Cyn y gwneir unrhyw benderfyniadau, mae angen i'r Cyngor sicrhau ei fod yn cynnig nifer o gyfleoedd i unigolion a grwpiau â buddiant wneud eu barn a'u safbwyntiau ynglŷn â'r cynigion yn hysbys er mwyn galluogi'r Cabinet i ystyried y safbwyntiau hyn fel rhan o'i broses benderfynu.

Mae'r Cyngor yn ymgynghori â'r grwpiau canlynol:

Tabl 9 - Rhestr o grwpiau i ymgynghori â hwy fel rhan o'r broses ymgynghori	
Staff (sy'n addysgu ac nad ydynt yn addysgu) yn YYD, ysgol gynradd Gladstone ac Y Daith	Corff Llywodraethu YYD ac ysgol gynradd Gladstone
Rhieni/Gofalwyr a Gwarcheidwaid plant sy'n mynychu YYD, ysgol gynradd Gladstone ac Y Daith	Pwyllgor Rheoli Y Daith
Cynghorau Tref a Chymuned	Cyfarwyddwyr Addysg Esgobaethol
Bwrdd Rhaglen Plant a Phobl Ifanc Bro Morgannwg	Partneriaeth Datblygu'r Blynyddoedd Cynnar (PDBC) Bro Morgannwg
Aelodau Cynulliad (ACau) / Aelodau Seneddol (ASau) / Aelodau Rhanbarthol y Cynulliad	Cynghorwyr Lleol
Rhieni dros Addysg Gymraeg (RHAG)	Comisiynydd y Gymraeg
Estyn	Ysgolion Cynradd ac Uwchradd ym Mro Morgannwg
Gweinidogion Llywodraeth Cymru	Cydwasanaeth Addysg Consortiwm Canol De Cymru
Comisiynydd Lleol yr Heddlu a Throseddu	Undebau Llafur
Adran Drafnidiaeth y Cyngor	Cyfarwyddwyr Addysg – Pob Awdurdod Cyfagos

Cynnwys plant yn yr ymgynghoriad

Wrth gyflwyno cynigion, rhaid i Gynghorau wneud trefniadau addas i ymgynghori â disgyblion a, lle y bo'n bosibl, y disgyblion hynny sy'n debygol o fynychu'r ysgol. Mae'r Cyngor yn credu'n gryf y dylai disgyblion Y Daith, ysgol gynradd Gladstone ac YYD gael y cyfle i wneud eu barn am y cynnig hwn yn hysbys.

Fel arfer, cynhelir gweithdai ymgynghori gyda chynghorau ysgol yr holl ysgolion y mae'r cynigion yn effeithio arnynt. Oherwydd y sefyllfa barhaus gyda Covid-19, efallai na fydd yn bosibl cynnal gweithdai ymgynghori; fodd bynnag, bydd y Cyngor yn ceisio sicrhau bod barn plant yn cael ei chynrychioli fel rhan o'r ymgynghoriad. Fel wastad, gall disgyblion gyflwyno ymateb i'r ymgynghoriad trwy'r ffurflen neu'r arolwg ar-lein y ceir dolen iddo isod.

Sut y gallwch chi ddod i wybod mwy a rhoi eich barn

Dod i wybod mwy

Mae'r ddogfen hon a gwybodaeth ategol bellach i'w cael ar wefan Bro Morgannwg:
www.valeofglamorgan.gov.uk/centreforlearningandwellbeing

Mae unrhyw ddiweddariadau i'w cael ar y cyfryngau cymdeithasol trwy ffrwd [Twitter Cyngor Bro Morgannwg](#) a [thudalen Facebook Cyngor Bro Morgannwg](#).

Gallwch hefyd gysylltu â ni ar **01446 709828** neu 21stcenturyschools@valeofglamorgan.gov.uk i gael rhagor o wybodaeth am y cynnig.

Fel arfer, byddai sesiynau galw heibio ar gyfer y gymuned a rhieni'n cael eu cynnal yn ystod yr ymgynghoriad. Oherwydd y sefyllfa gyda Covid-19 nid yw'n ymarferol cynnal y sesiynau hyn. Fodd bynnag, gallwch gysylltu â ni unrhyw bryd yn ystod yr ymgynghoriad gydag unrhyw ymholiadau gan ddefnyddio'r manylion cyswllt a ddarperir uchod. Byddwn hefyd yn diweddarau'r Cwestiynau Cyffredin ar y dudalen we ag ymholiadau ac ymatebion mynych.

Rhowch eich barn

Bydd y cyfnod ymgynghori'n cael ei gynnal rhwng **17 Medi ac 18 Hydref 2020**. Gallwch ymateb i'n cynigion unrhyw bryd yn ystod y cyfnod hwn. Mae eich barn chi'n bwysig i ni, ac mae nifer o ffyrdd y gallwch ei rhannu gyda ni.

Gallwch wneud y canlynol:

- Cwblhau'r ffurflen ymateb ar-lein yn:
<https://wh1.snapsurveys.com/s.asp?k=159913321643>
neu
- Gwblhau'r ffurflen ymateb i'r ymgynghoriad ar ddiwedd y ddogfen hon a'i hanfon i'r cyfeiriad isod:

Rhadbost RTGU-JGBH-YYJZ
Ymgynghoriad ar Drawsnewid Addysg Arbennig
Cyngor Bro Morgannwg
Y Swyddfeydd Dinesig
Heol Holton
Y Barri
CF63 4RU

Sylwer y dylai'r holl sylwadau a gyflwynir yn ysgrifenedig gynnwys enw llawn a chod post llawn y sawl sy'n gwneud y sylwadau.

Y dyddiad cau ar gyfer ymatebion i'r ymgynghoriad hwn yw 18 Hydref 2020. Yn anffodus, ni fydd ymatebion sy'n dod i law ar ôl y dyddiad hwn yn cael eu hystyried gan y Cyngor.

Bydd yr holl ymatebion a roddir inni'n ysgrifenedig yn cael eu hystyried gan y Cabinet cyn ei fod yn penderfynu cyhoeddi hysbysiad statudol ynghylch y cynigion neu beidio.

Er y bydd ymatebion oddi wrth ymgynghoreion sy'n gwrthwynebu'r cynigion yn cael eu hystyried fel rhan o'r adroddiad ymgynghori, ni fyddant yn cael eu trin fel gwrthwynebiadau statudol. Byddai gwrthwynebiad statudol yn rhan o gyfnod yr hysbysiad statudol, os caiff ei gymeradwyo ar y cam nesaf, gan Gabinet y Cyngor. Os ydych yn dymuno gwrthwynebu'r hysbysiad yn ystod cam nesaf y broses, os byddwn yn bwrw ymlaen â'r cam hwnnw, bydd angen i chi wneud hynny'n

ysgrifenedig yn ystod y cyfnod gwrthwynebiadau statudol. Caiff y dyddiadau allweddol hyn eu nodi ar dudalen 34.

Ffurflen Ymateb i'r Ymgynghoriad

Mae eich barn chi'n bwysig. Dywedwch wrthym beth ydych yn ei feddwl am y cynnig trwy:

- **gwblhau'r ffurflen ymateb ar-lein yn**
<https://wh1.snapsurveys.com/s.asp?k=159913321643>

neu

- ateb y cwestiynau ymgynghori ac **ychwanegu eich safbwyntiau ar y ffurflen hon**

Dychwelwch y ffurflen i'r cyfeiriad post:

Rhadbost RTGU-JGBH-YYJZ
Ymgynghoriad ar Drawsnewid Addysg Arbennig
Gwasanaethau Corfforaethol a Chwsmeriaid
Cyngor Bro Morgannwg
Y Swyddfeydd Dinesig
Heol Holton
Y Barri CF63 4RU

Y dyddiad cau ar gyfer ymatebion i'r ymgynghoriad hwn yw 18 Hydref 2020. Yn anffodus ni ellir ystyried unrhyw ymatebion a ddaw i law ar ôl y dyddiad hwn.

Ni fydd ymatebion i'r ymgynghoriad yn cael eu cyfrif fel gwrthwynebiadau i'r cynigion, er y byddant yn cael eu hystyried gan y Cyngor wrth iddo wneud ei benderfyniad. Dim ond yn dilyn cyhoeddi hysbysiad statudol y gellir cofrestru gwrthwynebiadau.

Sylwer y dylai'r holl sylwadau a gyflwynir yn ysgrifenedig gynnwys enw llawn a chod post llawn y sawl sy'n gwneud y sylwadau.

Gellir gofyn am weld unrhyw ymatebion a ddaeth i law dan y Ddeddf Rhyddid Gwybodaeth ac efallai y bydd yn rhaid eu cyhoeddi. Fodd bynnag, byddai unrhyw wybodaeth a fyddai'n datgelu pwy yw unigolyn megis enw, cyfeiriad e-bost a chyfeiriad post yn cael ei thynnu allan.

Eich Enw Llawn:	
Cod Post:	

Dywedwch wrthym ym mha gymhwyster yr ydych yn ymateb (ticiwch bob un sy'n berthnasol):					
Rhiant neu Warcheidwad*		Tad-cu neu fam-gu*		Disgybl*	
Aelod o Staff*		Llywodraethwr*		Preswylydd Lleol	
Arall (rhowch fanylion)					

* A fydddech cystal â chadarnhau â pha ysgol(ion) yr ydych yn gysylltiedig:

1. Ydych chi'n cefnogi'r cynnig i drawsnewid addysg arbenigol? (Nodwch eich ymateb i bob rhan isod)

A) Trwy sefydlu canolfan adnoddau newydd yn ysgol gynradd Gladstone fel lloeren i Ysgol Y Deri o fis Medi 2021

Ydw		Nac ydw		Dim barn y naill ffordd na'r llall	
-----	--	---------	--	------------------------------------	--

Eglurwch pam:

B) Trwy ddirwyn Y Daith i ben a sefydlu Canolfan Dysgu a Lles newydd dan reolaeth Ysgol Y Deri o fis Medi 2021

Ydw		Nac ydw		Dim barn y naill ffordd na'r llall	
-----	--	---------	--	------------------------------------	--

Eglurwch pam:

C) Trwy godi adeilad newydd ar gyfer disgyblion y Ganolfan Dysgu a Lles ar safle Depo Court Road yn y Barri o fis Ionawr 2023.

Ydw		Nac ydw		Dim barn y naill ffordd na'r llall	
-----	--	---------	--	------------------------------------	--

Eglurwch pam:

2. Os hoffech awgrymu unrhyw newidiadau neu ddewisiadau eraill yn lle'r cynigion, nodwch y rhain isod.

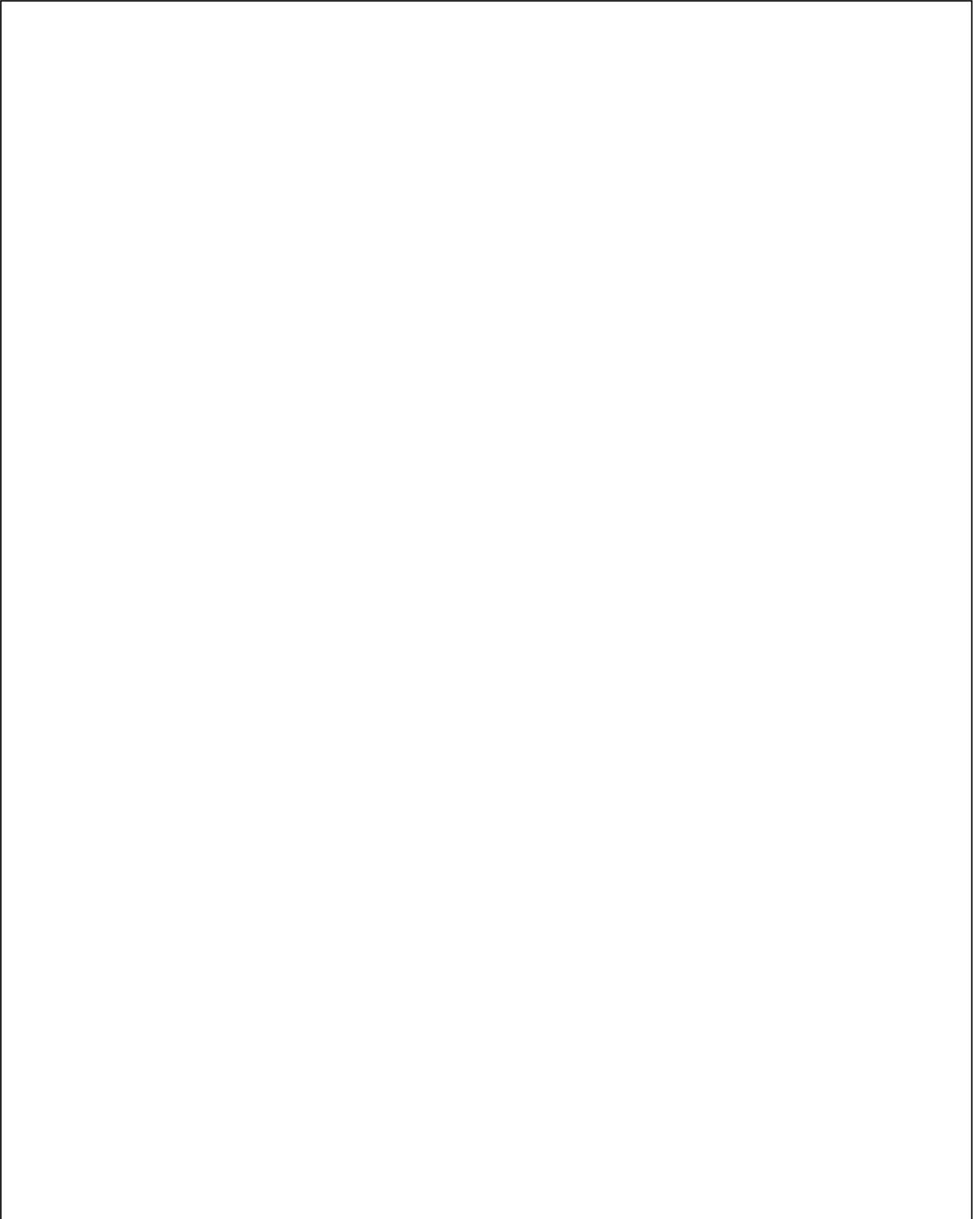
3. Unrhyw sylwadau eraill?

Diolch am eich sylwadau.

Dychwelwch y ffurflen hon at Gyngor Bro Morgannwg fan bellaf erbyn **18 Hydref 2020** os gwelwch yn dda.

Os ydych yn dymuno cael eich hysbysu pan gyhoeddir yr adroddiad ymgynghori drwy'r e-bost neu drwy'r post, darparwch y manylion perthnasol isod:

Hoffwn gael fy hysbysu drwy'r: (dilëer fel y bo'n briodol)	E-bost/Post
Cyfeiriad e-bost:	
Cyfeiriad post:	



Ffurflen Monitro Cydraddoldeb Bro Morgannwg

Rhywedd a Hunaniaeth o ran Rhywedd				
Beth yw eich rhywedd?		<input type="checkbox"/> Benyw <input type="checkbox"/> Gwryw		
Pan gawsoch eich geni sut oeddech chi'n cael eich disgrifio?		<input type="checkbox"/> Benyw <input type="checkbox"/> Gwryw <input type="checkbox"/> Rhyngrywiol <input type="checkbox"/> Gwell gen i beidio â dweud		
Anabledd				
A oes cyfyngiad ar eich gweithgareddau o ddydd i ddydd oherwydd cyflwr iechyd corfforol neu feddyliol, afiechyd neu anabledd sydd wedi para, neu y mae disgwyl iddo bara, am 12 mis neu fwy?		<input type="checkbox"/> Oes – cyfyngiad mawr <input type="checkbox"/> Oes – cyfyngiad bach <input type="checkbox"/> Nac oes <input type="checkbox"/> Gwell gen i beidio â dweud		
Oedran				
Beth yw eich dyddiad geni?				
Hunaniaeth Genedlaethol				
Hunaniaeth Genedlaethol – sut fydddech chi'n disgrifio eich hunaniaeth genedlaethol?				
<input type="checkbox"/> Cymreig	<input type="checkbox"/> Seisnig	<input type="checkbox"/> Albanaidd	<input type="checkbox"/> Gwyddelig Gogledd Iwerddon	<input type="checkbox"/> Prydeinig
<input type="checkbox"/> Arall (rhowch fanylion)		<input type="checkbox"/> Gwell gen i beidio â dweud		
Grŵp Ethnig				
Ethnigrwydd – sut fydddech chi'n disgrifio eich grŵp ethnig?				
Gwyn				
<input type="checkbox"/> Cymreig/Seisnig/Albanaidd/Gwyddelig Gogledd Iwerddon/Prydeinig			<input type="checkbox"/> Gwyddelig	
<input type="checkbox"/> Sipsiwn neu Deithiwr Gwyddelig		<input type="checkbox"/> Unrhyw gefndir gwyn arall (rhowch fanylion):		
Grwpiau ethnig cymysg/lluosog				
<input type="checkbox"/> Gwyn a Du Caribiaidd		<input type="checkbox"/> Gwyn a Du Affricanaidd		<input type="checkbox"/> Gwyn ac Asiaidd
<input type="checkbox"/> Unrhyw gefndir ethnig cymysg/lluosog arall (rhowch fanylion):				
Asiaidd/Asiaidd Prydeinig				
<input type="checkbox"/> Indiaidd		<input type="checkbox"/> Pacistanaidd		<input type="checkbox"/> Bangladeshaidd
<input type="checkbox"/> Unrhyw gefndir Asiaidd arall (rhowch fanylion):				
Du/Affricanaidd/Caribiaidd/Du Prydeinig				
<input type="checkbox"/> Affricanaidd			<input type="checkbox"/> Caribiaidd	
<input type="checkbox"/> Unrhyw gefndir Du/Affricanaidd/Caribiaidd arall (rhowch fanylion):				
Grŵp ethnig arall				
<input type="checkbox"/> Arabaidd				
<input type="checkbox"/> Unrhyw grŵp ethnig arall (rhowch fanylion):				
<input type="checkbox"/> Gwell gen i beidio â dweud				

Y Gymraeg

Disgrifiwch eich gallu iaith Gymraeg trwy roi tic yn y blwch/blychau perthnasol isod.

	Deall	Siarad	Darllen	Ysgrifennu
Dim	<input type="checkbox"/>	<input type="checkbox"/>	<input type="checkbox"/>	<input type="checkbox"/>
Sylfaenol	<input type="checkbox"/>	<input type="checkbox"/>	<input type="checkbox"/>	<input type="checkbox"/>
Cymwys	<input type="checkbox"/>	<input type="checkbox"/>	<input type="checkbox"/>	<input type="checkbox"/>
Da	<input type="checkbox"/>	<input type="checkbox"/>	<input type="checkbox"/>	<input type="checkbox"/>
Rhugl	<input type="checkbox"/>	<input type="checkbox"/>	<input type="checkbox"/>	<input type="checkbox"/>

Hunaniaeth Ryweddol

Pa un o'r opsiynau canlynol sy'n disgrifio orau sut yr ydych yn meddwl amdanoch chi eich hun?

<input type="checkbox"/> Gwahanrywiol / strê	<input type="checkbox"/> Hoyw neu lesbiaidd	<input type="checkbox"/> Deurywiol
<input type="checkbox"/> Arall	<input type="checkbox"/> Gwell gen i beidio â dweud	

Crefydd

Beth yw eich crefydd?

<input type="checkbox"/> Dim crefydd	<input type="checkbox"/> Cristnogaeth (pob enwad)	<input type="checkbox"/> Bwdhaeth
<input type="checkbox"/> Hindwâeth	<input type="checkbox"/> Iddewiaeth	<input type="checkbox"/> Islam
		<input type="checkbox"/> Sikhiaeth
<input type="checkbox"/> Unrhyw grefydd arall (rhowch fanylion):		<input type="checkbox"/> Gwell gen i beidio â dweud

Beichiogrwydd a Mamolaeth

Ydych chi'n feichiog ar hyn o bryd neu ydych chi wedi bod yn feichiog yn ystod y flwyddyn ddiwethaf?	<input type="checkbox"/> Ydw <input type="checkbox"/> Nac ydw <input type="checkbox"/> Gwell gen i beidio â dweud
Ydych chi wedi cymryd absenoldeb mamolaeth o fewn y flwyddyn ddiwethaf?	<input type="checkbox"/> Ydw <input type="checkbox"/> Nac ydw <input type="checkbox"/> Gwell gen i beidio â dweud

Priodas a Phartneriaeth Sifil

Beth yw eich statws priodasol cyfreithiol neu eich statws cyfreithiol o ran partneriaeth sifil rhwng pobl o'r un rhyw?	<input type="checkbox"/> Sengl, hynny yw erioed wedi bod yn briod ac erioed wedi'ch cofrestru mewn partneriaeth sifil rhwng pobl o'r un rhyw <input type="checkbox"/> Priod ac yn byw gyda'ch gŵr/gwraig <input type="checkbox"/> Wedi gwahanu ond yn dal yn briod yn gyfreithiol <input type="checkbox"/> Wedi ysgaru <input type="checkbox"/> Gweddw <input type="checkbox"/> Mewn partneriaeth sifil gofrestredig rhwng pobl o'r un rhyw ac yn byw gyda'ch partner <input type="checkbox"/> Wedi gwahanu, ond yn dal mewn partneriaeth sifil rhwng pobl o'r un rhyw yn gyfreithiol <input type="checkbox"/> Wedi bod mewn partneriaeth sifil rhwng pobl o'r un rhyw sydd bellach wedi'i diddymu'n gyfreithiol <input type="checkbox"/> Yn bartner sy'n goroesi o bartneriaeth sifil rhwng pobl o'r un rhyw <input type="checkbox"/> Gwell gen i beidio â dweud
--	--