

## Y GYFARWYDDIAETH DYSGU A SGILIAU Arfarniad o'r Cyfraniadau at Lesiant Cenedlaethau'r Dyfodol

Ymgynghoriad ar y cynnig i drawsnewid addysg arbennig yn y Fro  
trwy:

- Gynyddu capasiti Ysgol Y Deri i wneud lle i 150 o ddisgyblion ychwanegol; a
- Chodi adeilad ysgol newydd ar y safle a ffefrir yn Cosmeston, Penarth ar gyfer mis Medi 2023 a fyddai'n gweithredu fel safle ychwanegol dan reolaeth Ysgol Y Deri.



Gellir trefnu bod y ddogfen hon ar gael mewn Braille ac mewn ieithoedd cymunedol eraill os oes angen. Cysylltwch â ni ar 01446 709828 neu [21stcenturyschools@valeofglamorgan.gov.uk](mailto:21stcenturyschools@valeofglamorgan.gov.uk) i drefnu hyn a/neu i gyflwyno unrhyw ymholiadau.

# Cynnwys

Cefndir .....	3
Cyflwyniad i Ddeddf Llesiant Cenedlaethau'r Dyfodol (Cymru) 2015.....	3
Dull o arfarnu cyfraniadau'r cynnig hwn a rhaglen ehangach Ysgolion yr 21 <sup>ain</sup> Ganrif tuag at y Ddeddf.....	8
Sut mae eich cynnig a rhaglen ehangach Ysgolion yr 21 <sup>ain</sup> Ganrif yn cyfrannu tuag at y saith Nod Llesiant? .....	9
Sut mae eich cynnig a rhaglen ehangach Ysgolion yr 21 <sup>ain</sup> Ganrif yn cyfrannu tuag at y Pum Ffordd o Weithio? .....	13

## Cefndir

Mae Cyngor Bro Morgannwg yn ymrwymedig i sicrhau bod yr holl ddisgyblion yn y Fro'n cael pob cyfle i gyflawni'r deilliannau gorau posibl. Er mwyn gwireddu'r uchelgais hwn mae'n hanfodol ein bod yn sicrhau bod ein hysgolion yn dal i fod yn gynaliadwy, eu bod yn adlewyrchu anghenion ein cymunedau lleol, a'u bod wedi'u hofferu â'r amgylcheddau dysgu gorau posibl.

Mae'r Cyngor yn ymrwymedig i sicrhau bod ymgynghoriadau'n ystyrion, yn berthnasol ac yn briodol i'r cymunedau sydd dan sylw, ac mae gan y Cyngor ddyletswydd gofal i sicrhau bod cynigion yn eglur, yn dryloyw, ac yn adlewyrchu'r rhai yr effeithir arnynt. Mae hon yn weledigaeth na ellir ond ei gwireddu trwy weithio mewn partneriaeth gydag ysgolion, llywodraethwyr, rhieni a'r cymunedau ehangach yr ydym ni i gyd yn eu gwasanaethu.

Ymgynghoriad ar y cynnig y Cyngor i drawsnewid addysg arbennig trwy;

- Gynyddu capasiti YYD i wneud lle i 150 o ddisgyblion ychwanegol; a
- Chodi adeilad ysgol newydd ar y safle a ffeirir yn Cosmeston, Penarth ar gyfer mis Medi 2023, a fyddai'n gweithredu fel safle ychwanegol dan reolaeth YYD.

Ystyrir y cynnig hwn dan adran 2.3 o'r Cod Trefniadaeth Ysgolion (2018).

## Cyflwyniad i Ddeddf Llesiant Cenedlaethau'r Dyfodol (Cymru) 2015

Mae Deddf Llesiant Cenedlaethau'r Dyfodol (Cymru) 2015 ("y Ddeddf") yn ei gwneud yn ofynnol i'r Cyngor a chyrrff cyhoeddus eraill yng Nghymru feddwl am effaith hirdymor eu penderfyniadau, gweithio'n well gyda phobl, cymunedau a'i gilydd ac atal problemau parhaus megis tlodi, anghydraddoldebau iechyd a'r newid yn yr hinsawdd.

Mae'r Ddeddf yn gosod dyletswydd ar yr holl gyrff cyhoeddus yng Nghymru i gyflawni "datblygu cynaliadwy", a ddiffinnir fel, *'(y) broses o wella llesiant economaidd, cymdeithasol, amgylcheddol a diwylliannol Cymru drwy weithredu, yn unol â'r egwyddor datblygu cynaliadwy, gan anelu at gyrraedd y nodau llesiant.'*

Mae'r egwyddor datblygu cynaliadwy'n golygu bod rhaid i gyrff cyhoeddus weithredu, *'mewn modd sy'n ceisio sicrhau bod anghenion y presennol yn cael eu diwallu heb beryglu gallu cenedlaethau'r dyfodol i ddiwallu eu hanghenion hwythau.'*

Mae'r adrannau canlynol yn darparu gwybodaeth am elfennau a nodir gan y Ddeddf i helpu i gyflawni datblygu cynaliadwy, sef;

- y saith nod llesiant;
- y pum ffordd o weithio;
- deilliannau ac amcanion y Cyngor; ac

- amcanion llesiant y Bwrdd Gwasanaethau Cyhoeddus

Ceir rhagor o wybodaeth am y Ddeddf yn yr adnoddau canlynol:

- [Canllaw Deddf Llesiant Cenedlaethau'r Dyfodol \(Cymru\) 2015 – yr hanfodion](#)
- [Swyddfa Comisiynydd Cenedlaethau'r Dyfodol](#)

## Y Saith Nod Llesiant

Mae'r Ddeddf yn sefydlu saith nod llesiant ar gyfer cyrff cyhoeddus i sicrhau ein bod ni i gyd yn gweithio tuag at yr un diben, sef:

Nod	Disgrifiad o'r nod
<b>Cymru lewyrchus</b>	Cymdeithas arloesol, gynhyrchiol, carbon isel sy'n cydnabod y terfynau sydd ar yr amgylchedd byd-eang ac sydd, o ganlyniad, yn defnyddio adnoddau mewn modd effeithlon a chymesur (gan gynnwys gweithredu ar newid yn yr hinsawdd); ac sy'n datblygu poblogaeth fedrus ac addysgedig mewn economi sy'n cynhyrchu cyfoeth ac yn cynnig cyfleoedd cyflogaeth, gan ganiatáu i bobl fanteisio ar y cyfoeth a gynhyrchir drwy gael gafael ar waith addas.
<b>Cymru gydnerth</b>	Cenedl sy'n cynnal ac yn gwella amgylchedd naturiol bioamrywiol gydag ecosystemau iach gweithredol sy'n cynnal cydnerthedd cymdeithasol, economaidd ac ecolegol ynghyd â'r gallu i addasu i newid (er enghraifft newid yn yr hinsawdd).
<b>Cymru iachach</b>	Cymdeithas lle mae llesiant corfforol a meddyliol pobl cystal â phosibl a lle deallir dewisiadau ac ymddygiadau sydd o fudd i iechyd yn y dyfodol.
<b>Cymru sy'n fwy cyfartal</b>	Cymdeithas sy'n galluogi pobl i gyflawni eu potensial ni waeth beth fo'u cefndir neu eu hamgylchiadau (gan gynnwys eu cefndir a'u hamgylchiadau cymdeithasol-economaidd).
<b>Cymru o gymunedau cydlynus</b>	Cymunedau atyniadol, hyfyw a diogel sydd â chysylltiadau da.
<b>Cymru â diwylliant bywiog lle mae'r Gymraeg yn ffynnu</b>	Cymdeithas sy'n hyrwyddo ac yn gwarchod diwylliant, treftadaeth a'r Gymraeg ac sy'n annog pobl i gyfranogi yn y celfyddydau, a chwaraeon a gweithgareddau hamdden.
<b>Cymru sy'n gyfrifol ar lefel byd-eang</b>	Cenedl sydd, wrth iddi wneud unrhyw beth i wella llesiant economaidd, cymdeithasol, amgylcheddol a diwylliannol Cymru, yn ystyried a allai gwneud peth o'r fath gyfrannu'n gadarnhaol at lesiant byd-eang.

## Y Pum Ffordd o Weithio

Mae Deddf 2015 hefyd yn nodi pum ffordd o weithio y mae eu hangen i gyrraedd y nodau llesiant, sef:



### Hirdymor

Pwysigrwydd sicrhau cydbwysedd rhwng anghenion tymor byr a'r angen am ddiogelu'r gallu i ddiwallu anghenion tymor hir hefyd.



### Atal

Sut gall gweithredu i atal problemau rhag digwydd neu waethygu helpu cyrff cyhoeddus i gyflawni eu hamcanion.



### Integreiddio

Ystyried sut gall amcanion llesiant y corff cyhoeddus effeithio ar bob un o'r nodau llesiant, ar bob un o'u hamcanion eraill, neu ar amcanion cyrff cyhoeddus eraill.



### Cydweithio

Gallai cydweithredu ag unrhyw berson arall (neu wahanol adrannau yn y corff ei hun) helpu'r corff i fodloni ei amcanion llesiant.







### Cynnwys

Pwysigrwydd cynnwys pobl sydd â diddordeb mewn cyflawni'r nodau llesiant, a sicrhau bod y bobl hynny'n adlewyrchu amrywiaeth yr ardal maent yn ei gwasanaethu.

## Amcanion Llesiant y Cyngor

Mae'r camau gweithredu y mae'n rhaid i gorff cyhoeddus eu cymryd i gyflawni datblygu cynaliadwy'n cynnwys pennu a chyhoeddi amcanion llesiant a chymryd pob cam rhesymol i arfer ei swyddogaethau i gyflawni'r amcanion hynny. Mae Cyngor Bro Morgannwg wedi pennu ei amcanion llesiant o fewn ei [Gynllun Corfforaethol 2020-25](#).

Amcanion Llesiant y Cyngor a nodir yn y Cynllun Corfforaethol (2020-25):

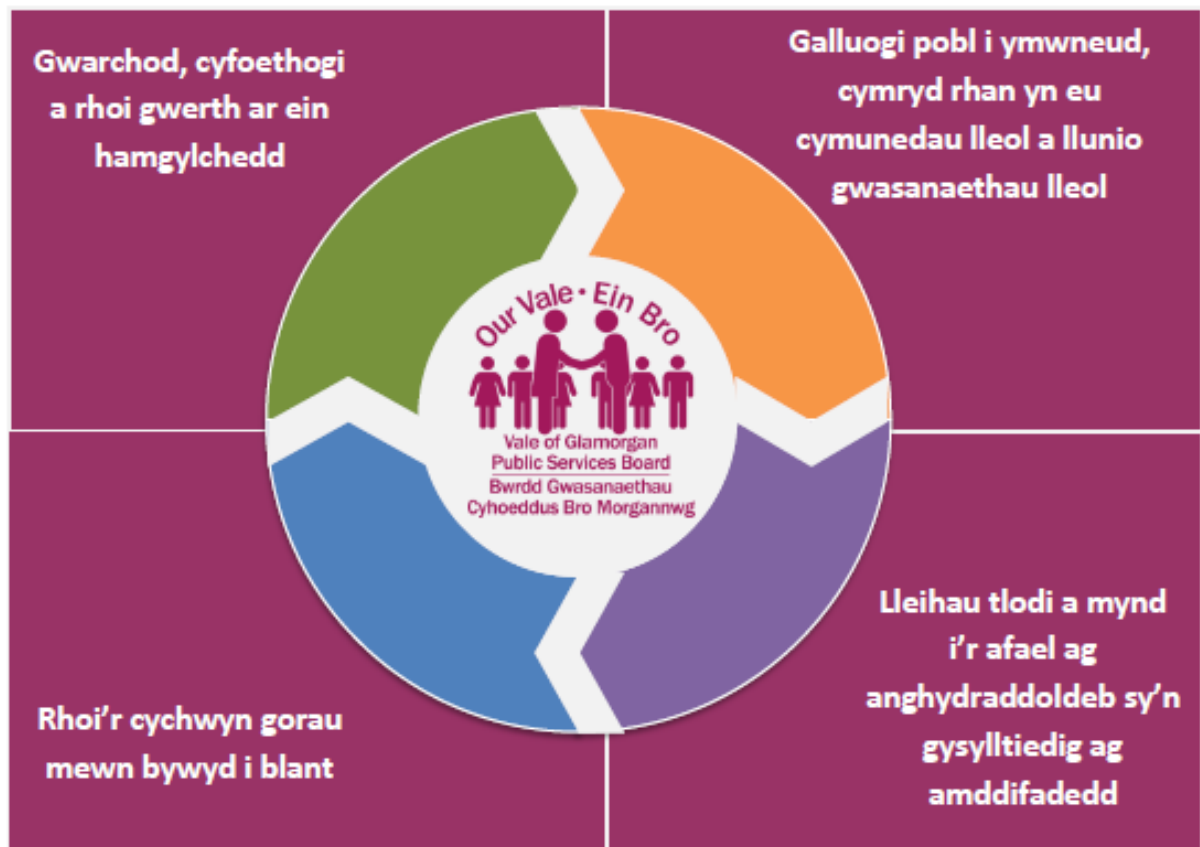
	Gweithio gyda a thros ein cymunedau
	Ategu dysgu, cyflogaeth a thwf economaidd cynaliadwy
	Cynorthwyo pobl gartref ac yn eu cymuned
	Parchu, gwella a mwynhau ein hamgylchedd

## Amcanion Llesiant y Bwrdd Gwasanaethau Cyhoeddus

Mae'r Ddeddf hefyd yn sefydlu Byrddau Gwasanaeth Cyhoeddus (BGCau) ar gyfer ardal pob awdurdod lleol yng Nghymru, sy'n cynnwys nifer o gyrff cyhoeddus sy'n darparu gwasanaethau lleol gan gynnwys iechyd, yr heddlu ac adnoddau naturiol.

Rhaid i bob BGC wella llesiant economaidd, cymdeithasol, amgylcheddol a diwylliannol ei ardal trwy weithio i gyrraedd y nodau llesiant. Rhaid i bob BGC baratoi a chyhoeddi Cynllun Llesiant Lleol sy'n nodi ei amcanion a'r camau y bydd yn eu cymryd i'w cyflawni. Caiff amcanion llesiant BGC Bro Morgannwg eu nodi yn ei Gynllun Llesiant Lleol (2018-2023), 'Ein Bro – Ein Dyfodol'.

Amcanion Llesiant y BGC a nodir yn y Cynllun Llesiant Lleol (2018-2023):



## Dull o arfarnu cyfraniadau'r cynnig hwn a rhaglen ehangach Ysgolion yr 21<sup>ain</sup> Ganrif tuag at y Ddeddf

Mae'r cynnig, ynghyd â rhaglen ehangach Ysgolion yr 21<sup>ain</sup> Ganrif, wedi cael ei arfarnu o ran sut y mae'n cyfrannu at gyrraedd y Nodau Llesiant a chyflawni'r Pum Ffordd o Weithio.

Mae'r arfarniad hwn yn mynd ati mewn modd cyfannol i ystyried sut y gall y cynnig gyfrannu'n gadarnhaol at gyflawni datblygu cynaliadwy yn unol â'r elfennau hyn. Ceir sawl maes o fewn a rhwng yr elfennau hyn sy'n croesi drosodd o ran eu dyheadau neu o ran sut y byddant yn effeithio ar ddarparu gwasanaethau.

**Nid yw'r arfarniad hwn o gyfraniadau'n rhan o'r broses ymgynghori ond ystyriwyd ei fod o fudd i gwrdd ag ysbryd y Ddeddf.**

Yn ychwanegol at y ddogfen hon, mae tîm Ysgolion yr 21<sup>ain</sup> Ganrif Bro Morgannwg wedi datblygu cyfeiriadur ar y cyd ag Adeiladu Arbenigrwydd yng Nghymru a Swyddfa Comisiynydd Cenedlaethau'r Dyfodol i fonitro cyfraniadau pob prosiect tuag at y Ddeddf. Mae'r cyfeiriadur yn mapio gweithgareddau a gyflawnir ar bob un o gamau Sefydliad Brenhinol Penseiri Prydain yn erbyn y nodau llesiant. Mae wedi'i fwriadu i gatalogio gwaith sydd eisoes yn mynd rhagddo, er enghraifft gofynion BREEAM a Manteision Cymunedol, sy'n ategu dyheadau'r Ddeddf. Wrth adrodd yn erbyn y Ddeddf gellir defnyddio'r cyfeiriadur fel y fframwaith asesu trwy ddefnyddio metrigau cadarn i ategu arfarniad ehangach. Pe bai'r cynnig yn mynd rhagddo, byddai'r cyfeiriadur yn cael ei gymhwyso i'r cynllun a byddai ar gael ar gyfer archwiliad annibynnol.

Bydd yr holl brosiectau yn rhaglen Ysgolion yr 21<sup>ain</sup> Ganrif hefyd yn gyson â dyheadau'r deilliannau llesiant ac amcanion Cynllun Corfforaethol y Cyngor (2016-20) ac â'r amcanion llesiant yng Nghynllun Llesiant Lleol y Bwrdd Gwasanaethau Cyhoeddus (BGC) (2018-2023), y maent ill dau'n seiliedig ar y nodau llesiant a'r ffyrdd o weithio ac yn nodi sut y bydd yr elfennau hyn yn cael eu cyflawni yng nghydestun anghenion ac asedau lleol.



## Sut mae eich cynnig a rhaglen ehangach Ysgolion yr 21<sup>ain</sup> Ganrif yn cyfrannu tuag at y saith Nod Llesiant?

Nod	Sut fydd y cynnig a rhaglen ehangach Ysgolion yr 21 <sup>ain</sup> Ganrif yn cyfrannu?
<p><b>Cymru Lewyrchus</b></p>	<ul style="list-style-type: none"> <li>• Sicrhau sefyllfa effeithlon o ran y cyflenwad o leoedd ASD a'r galw amdanynt ledled Bro Morgannwg fel rhan o strategaeth Anghenion Dysgu Ychwanegol (ADY) ehangach i helpu disgyblion i gyflawni eu potensial.</li> <li>• Buddsoddi mewn cynhyrchu ynni adnewyddadwy.</li> <li>• Defnyddio crefftwyr a deunyddiau lleol lle bynnag y bo'n bosibl a darparu hyfforddiant ar gyfer prinder sgiliau lleol trwy ofynion manteision cymunedol.</li> <li>• Darparu amgylchedd dysgu'r 21<sup>ain</sup> Ganrif i alluogi disgyblion i gyflawni eu potensial.</li> <li>• Galluogi YYD i barhau i ddarparu addysg o ansawdd da ac estyn y ddarpariaeth hon i ddisgyblion.</li> </ul>
<p><b>Cymru Gydnerth</b></p>	<ul style="list-style-type: none"> <li>• Gwella cynaliadwyedd adeiladau a chyfleusterau ysgolion trwy greu adeiladau sy'n cyrraedd safon Ragorol BREEAM.</li> <li>• Cynyddu gweithgarwch i gynhyrchu ynni adnewyddadwy.</li> </ul>

	<ul style="list-style-type: none"> <li>• Creu trefn effeithlon ar gyfer rheoli dŵr a gwastraff; gan gynnwys trwy ddefnyddio datrysiadau draenio naturiol megis pantiau a gerddi glaw.</li> <li>• Creu a gwella cynefinoedd sy'n gydnerth yn ecolegol; e.e. adfer perthi ar hyd ymyl depo Court Road i greu coridor bywyd gwyllt.</li> <li>• Gwella cyfleoedd i ddisgyblion ddysgu am natur ac ymgysylltu â natur trwy ddarpariaethau cynefinoedd; gan gynnwys yn ystod y cyfnod adeiladu trwy helpu gyda phlannu coed.</li> </ul>
<p><b>Cymru Iachach</b></p>	<ul style="list-style-type: none"> <li>• Cefnogi cludiant cynaliadwy trwy strategaethau seilwaith a rheoli ymddygiad; gan gynnwys datblygu strategaeth rheoli cludiant.</li> <li>• Darparu cyfleusterau chwaraeon ychwanegol (gan gynnwys Man Chwarae Amldefnydd) ar gyfer ymarfer corff iach.</li> <li>• Cynyddu gwybodaeth disgyblion am fwyd iach a'u cysylltiad â bwyd iach trwy randiroedd y gellir eu hintegreiddio fel rhan o'r cwricwlwm.</li> <li>• Darparu manau ymneilltuo a darpariaeth ar gyfer ADY i helpu llesiant disgyblion.</li> </ul>
<p><b>Cymru sy'n fwy cyfartal</b></p>	<ul style="list-style-type: none"> <li>• Darparu manau addysgu o ansawdd da i alluogi disgyblion i gyflawni eu potensial.</li> <li>• Cynorthwyo unigolion o gefndiroedd sy'n ddifreintiedig yn economaidd-gymdeithasol i gael cyflogaeth ystyrlon a hyfforddiant ym maes adeiladu trwy fanteision cymunedol sy'n ofynnol yn gytundebol.</li> <li>• Cefnogi busnesau lleol bychain a'u helpu i uwchsgilio'u gweithlu a'u gweithrediadau.</li> </ul>

	<ul style="list-style-type: none"> <li>• Creu adeilad a safle hygyrch.</li> </ul>
<p><b>Cymru o Gymunedau Cydlynus</b></p>	<ul style="list-style-type: none"> <li>• Creu mwy o fynediad cymunedol at gyfleusterau ar gyfer cwrdd, cymryd rhan mewn chwaraeon a darparu cyfleoedd dysgu i oedolion.</li> <li>• Gwreiddio darpariaeth ADY yng nghalon y Barri, gan alluogi disgyblion ASD i deimlo'u bod wedi'u cysylltu'n well â'r gymuned ehangach.</li> <li>• Ysgogi gwerth cymdeithasol trwy fanteision cymunedol uchelgeisiol. Mynd ati'n benodol i gynyddu cyfraniadau tuag at addysg, hyfforddiant a sgiliau ledled y Fro, cefnogi prosiectau cymunedol lleol, ac ymrwymo i ddefnyddio crefftwyr ac adnoddau lleol lle bynnag y bo'n bosibl.</li> <li>• Darparu ymgysylltiad ystyrlon trwy gydol y prosesau ymgynghori, cynllunio ac adeiladu addysgol i helpu cymunedau i deimlo'u bod wedi'u cysylltu â'r cyfleusterau addysgol newydd a phresennol.</li> </ul>
<p><b>Cymru â Diwylliant Bywiog Lle Mae'r Gymraeg yn Ffynnu</b></p>	<ul style="list-style-type: none"> <li>• Defnyddio dull dylunio "seiliedig-ar-le", gan gynnwys rhanddeiliaid ysgolion ac adlewyrchu hanes yr ardal leol trwy ddeunyddiau, dewisiadau o ran lliwiau a/neu osodiadau celf yn yr adeilad.</li> <li>• Sicrhau bod dogfennau'n ddwyieithog a bod darpariaeth Gymraeg ar gael mewn sesiynau ymgysylltu.</li> <li>• Darparu cyfleoedd addysgol trwy'r broses adeiladu i gefnogi diwylliant lleol; er enghraifft, trwy osodiadau celf a grëwyd gan ddisgyblion ar balisiau'r safle (y bordiau sy'n lapio o amgylch y safle adeiladu).</li> <li>• Creu cyfleusterau chwaraeon pellach ar safle depo Court Road, gan alluogi mwy o ddisgyblion a'r gymuned i gyfranogi mewn gweithgareddau iach.</li> </ul>

	<ul style="list-style-type: none"> <li>• Bydd lleoedd ysgol cyfrwng Cymraeg yn cael eu cynyddu ar draws Band B rhaglen Ysgolion yr 21<sup>ain</sup> Ganrif. Mae hyn yn cynnwys adnewyddu ac ehangu'r cyfnod uwchradd yn Ysgol Gymraeg Bro Morgannwg a chodi adeilad newydd ar gyfer Ysgol Sant Baruc gan ehangu'r ysgol gynradd honno, y mae'r ddwy ohonynt wedi'u lleoli yn y Barri. Cynyddwyd darpariaeth Gymraeg yn y Fro Orllewinol ym Mand A rhaglen Ysgolion yr 21<sup>ain</sup> Ganrif trwy agor Ysgol Dewi Sant.</li> </ul>
<p><b>Cymru sy'n Gyfrifol ar Lefel Fyd-eang</b></p>	<ul style="list-style-type: none"> <li>• Ystyried effaith fyd-eang dewisiadau o ran deunyddiau, gan amcanu at leihau effeithiau carbon ac amgylcheddol.</li> <li>• Sicrhau y dilynir arferion adeiladu sy'n cyd-fynd â masnachu teg yn unol â Deddf Caethwasiaeth Fodern 2015.</li> </ul>

## Sut mae eich cynnig a rhaglen ehangach Ysgolion yr 21<sup>ain</sup> Ganrif yn cyfrannu tuag at y Pum Ffordd o Weithio?

Ffordd o Weithio	Sut fydd y cynnig a rhaglen ehangach Ysgolion yr 21 <sup>ain</sup> Ganrif yn cyfrannu?
<b>Hirdymor</b>	<ul style="list-style-type: none"> <li>• Ymateb i'r angen i sicrhau bod cydbwysedd a reolir yn dda rhwng y cyflenwad o leoedd ASD a'r galw amdanynt fel rhan o strategaeth ADY ehangach.</li> <li>• Mae'r prosiect graddol yn cydnabod y ddarpariaeth fwyfwy arbenigol y mae ei hangen i alluogi disgyblion ADY i gyflawni eu potensial. Wrth i'r camau gael eu rhoi ar waith (gan ddechrau â'r Ganolfan Dysgu a Llesiant a'r Ganolfan Adnoddau Arbenigol yn Gladstone) bydd mwy o ddisgyblion yn gallu cael mynediad at ddarpariaeth yn y sir sydd wedi'i theilwra i'w hanghenion.</li> </ul>
<b>Atal</b>	<ul style="list-style-type: none"> <li>• Gweithio tuag at sicrhau bod yr holl ddisgyblion yn y Fro'n cael pob cyfle i gyflawni'r deilliannau gorau posibl trwy fynediad at gyfleusterau addysgol o ansawdd da ac felly atal pobl ifanc agored i niwed rhag deilliannau anffafriol fel arall.</li> </ul>
<b>Integreiddio</b>	<ul style="list-style-type: none"> <li>• Datblygu ysgolion a fydd ag amgylchedd sy'n adlewyrchu cenhadaeth ein cenedl a'r cwricwlwm sy'n esblygu. Bydd yr amgylcheddau dysgu modern yn integreiddio â nodau adrannau eraill Cyngor Bro</li> </ul>

	<p>Morgannwg a blaenoriaethau Llywodraeth Cymru o ran iechyd, cydraddoldebau, cymhwysedd digidol, ecosystemau cydnerth, teithio llesol, a mynediad at fannau gwyrdd o ansawdd da.</p>
<p><b>Cydweithio</b></p>	<ul style="list-style-type: none"> <li>• Parhau i ddatblygu'r dull cyfannol wrth gyflawni prosiectau a ddatblygir yng nghynllun Cymunedau Dysgu Uwchradd y Barri trwy sicrhau cydweithio rhwng y contractwyr a benodir, adrannau eraill yng Nghyngor Bro Morgannwg, a'r gymuned ehangach mewn meysydd megis manteision cymunedol.</li> <li>• Ar lefel y rhaglen, cydweithio gyda phobl a sefydliadau eraill a allai helpu'r Cyngor i gyflawni i ei amcanion llesiant.</li> </ul>
<p><b>Cynnwys</b></p>	<ul style="list-style-type: none"> <li>• Darparu sianeli cyfathrebu agored a chyfleoedd niferus i randdeiliaid fod yn rhan o broses a deilliannau'r prosiect cyfan ac ymgysylltu â'r broses a'r deilliannau hynny. Yn benodol, trwy ymgynghoriadau trylwyr, cyfarfodydd ymgysylltu ar gyfer dylunio, cyfathrebiadau digidol, ac ymweliadau â safleoedd.</li> <li>• Cynnwys rhanddeiliaid â buddiant yn y broses o gyrraedd y nodau llesiant a sicrhau bod y bobl hynny'n adlewyrchu amrywiaeth yr ardal y mae'r Cyngor yn ei gwasanaethu.</li> </ul>