

## Y GYFARWYDDIAETH DYSGU A SGILIAU **Cyfraniadau at y Gwerthusiad o Les Cenedlaethau'r Dyfodol**

Ymgynghoriad ar y cynnig i ateb y galw cynyddol am addysg gynradd cyfrwng Saesneg yn y Bont-faen o fis Medi 2022 trwy:

- newid ystod oedran Ysgol Gyfun y Bont-faen o 11 - 19 i 3 - 19 oed;
- cynyddu capasiti Ysgol Gyfun y Bont-faen o 1,586 o leoedd i 1,796 o leoedd i roi lle i 210 o blant o ysgolion cynradd cyfrwng Saesneg gyda 48 o leoedd rhan amser ychwanegol mewn meithrinfa; A
- adeiladu adeilad ysgol newydd ar safle Ysgol Gyfun y Bont-faen ar gyfer y cyfnodau cynradd a meithrin.



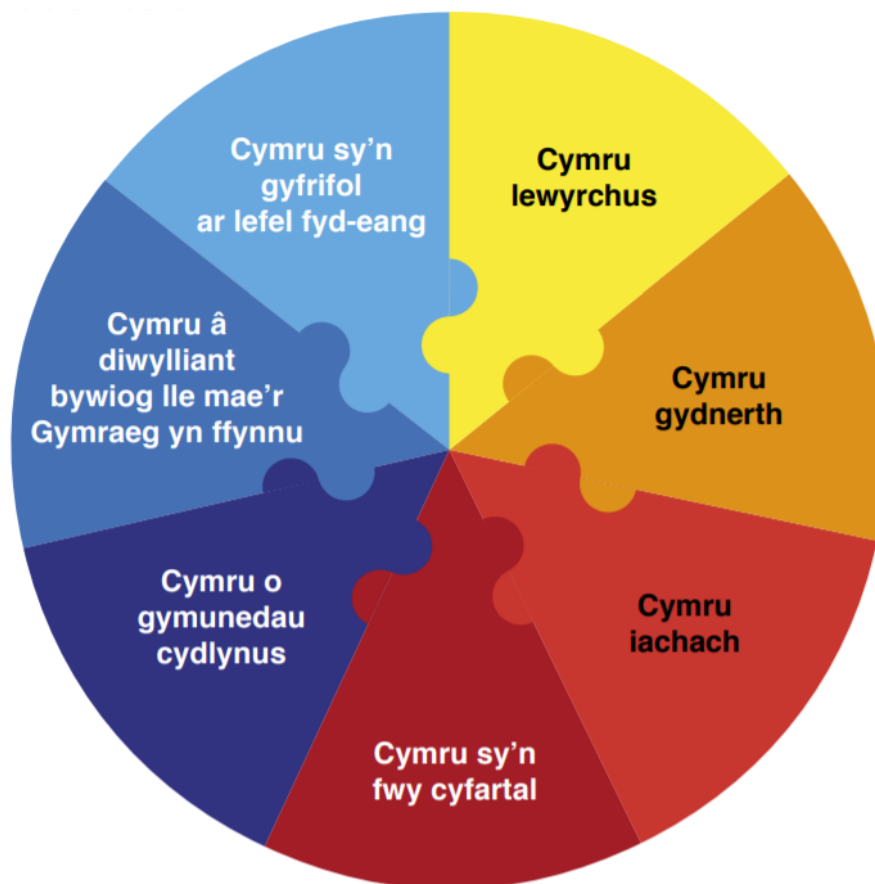
Gellir darparu'r ddogfen hon mewn Braille.

Gellir darparu gwybodaeth mewn ieithoedd cymunedol eraill hefyd os oes angen.

Cysylltwch â ni ar 01446 709828 er mwyn trefnu hyn.

## Contents

<b>Cyflwyniad i Ddeddf Llesiant Cenedlaethau'r Dyfodol (Cymru) 2015</b> .....	3
Y Saith Nod Lles.....	4
Y Pum Ffordd o Weithio.....	5
Canlyniadau ac Amcanion Lles y Cyngor .....	6
Amcanion Lles y Bwrdd Gwasanaethau Cyhoeddus .....	8
<b>Y dull o werthuso cyfraniadau'r cynnig hwn a'r Rhaglen Ysgolion yr 21ain Ganrif ehangach at y Ddeddf</b> .....	9
<b>Sut mae ein cynnig a'r rhaglen Ysgolion yr 21ain Ganrif yn cyfrannu at y saith Nod Lles?</b> .....	10
<b>Sut mae ein cynnig a'r rhaglen Ysgolion yr 21ain Ganrif yn cyfrannu at y pum Ffordd o Weithio?</b> .....	14



# Cyflwyniad i Ddeddf Llesiant Cenedlaethau'r Dyfodol (Cymru) 2015

Mae Deddf Llesiant a Chenedlaethau'r Dyfodol (Cymru) 2015 ("y Ddeddf") yn gofyn i'r Cyngor a phob corff cyhoeddus arall yng Nghymru feddwl am effaith hirdymor ei benderfyniadau, gweithio'n well gyda phobl, cymunedau a'i gilydd ac atal problemau parhaus megis tlodi, anghydraddoldeb iechyd a newid yn yr hinsawdd.

Mae'r Ddeddf yn gosod dyletswydd ar bob corff cyhoeddus yng Nghymru i gyflawni "datblygu cynaliadwy", a ddiffinnir fel *'Y broses o wella lles economaidd, cymdeithasol, amgylcheddol a diwylliannol Cymru drwy weithredu, yn unol â'r egwyddor datblygu cynaliadwy, gyda'r nod o gyflawni'r nodau lles.'*

Mae'r egwyddor datblygu cynaliadwy yn golygu bod yn rhaid i gyrff cyhoeddus weithredu *'mewn modd sy'n ceisio sicrhau bod anghenion y presennol yn cael eu bodloni heb beryglu gallu cenedlaethau'r dyfodol i fodloni eu hanghenion eu hunain.'*

Mae'r adrannau canlynol yn darparu gwybodaeth am elfennau a nodir gan y Ddeddf er mwyn helpu i gyflawni datblygu cynaliadwy, sef;

- y saith nod llesiant;
- y pum ffordd o weithio;
- canlyniadau ac amcanion lles y Cyngor; a
- nodau lles y Bwrdd Gwasanaethau Cyhoeddus

Gellir cael mwy o wybodaeth am y Ddeddf o'r adnoddau canlynol:

- [Deddf Llesiant Cenedlaethau'r Dyfodol \(Cymru\) 2015 - canllaw ar yr hanfodion](#)
- [Swyddfa comisiynydd cenedlaethau'r dyfodol](#)

## Y Saith Nod Lles

Mae'r Ddeddf yn gosod saith nod lles ar gyrff cyhoeddus i sicrhau ein bod i gyd yn gweithio tuag at yr un diben, sef:

Nod	Disgrifiad o'r nod
<b>Cymru lewyrchus</b>	Cymdeithas arloesol, gynhyrchiol, carbon isel sy'n cydnabod y terfynau sydd ar yr amgylchedd byd-eang ac sydd, o ganlyniad, yn defnyddio adnoddau mewn modd effeithlon a chymesur (gan gynnwys gweithredu ar newid yn yr hinsawdd); ac sy'n datblygu poblogaeth fedrus ac addysgedig mewn economi sy'n cynhyrchu cyfoeth ac yn cynnig cyfleoedd cyflogaeth, gan ganiatáu i bobl fanteisio ar y cyfoeth a gynhyrchir drwy gael gafael ar waith addas.
<b>Cymru gydnerth</b>	Cenedl sy'n cynnal ac yn gwella amgylchedd naturiol bioamrywiol gydag ecosystemau iach gweithredol sy'n cynnal cydnerthedd cymdeithasol, economaidd ac ecolegol ynghyd â'r gallu i addasu i newid (er enghraifft newid yn yr hinsawdd).
<b>Cymru iachach</b>	Cymdeithas lle mae llesiant corfforol a meddyliol pobl cystal â phosibl a lle deellir dewisiadau ac ymddygiadau sydd o fudd i iechyd yn y dyfodol.
<b>Cymru sy'n fwy cyfartal</b>	Cymdeithas sy'n galluogi pobl i gyflawni eu potensial ni waeth beth fo'u cefndir neu eu hamgylchiadau (gan gynnwys eu cefndir a'u hamgylchiadau cymdeithasol-economaidd).
<b>Cymru o gymunedau cydlynus</b>	Cymunedau atyniadol, hyfyw a diogel sydd â chysylltiadau da.
<b>Cymru â diwylliant bywiog lle mae'r Gymraeg yn ffynnu</b>	Cymdeithas sy'n hyrwyddo ac yn gwarchod diwylliant, treftadaeth a'r Gymraeg ac sy'n annog pobl i gyfranogi yn y celfyddydau, a chwaraeon a gweithgareddau hamdden.
<b>Cymru sy'n gyfrifol ar lefel byd-eang</b>	Cenedl sydd, wrth iddi wneud unrhyw beth i wella llesiant economaidd, cymdeithasol, amgylcheddol a diwylliannol Cymru, yn ystyried a allai gwneud peth o'r fath gyfrannu'n gadarnhaol at lesiant byd-eang.

## Y Pum Ffordd o Weithio

Mae Deddf 2015 hefyd yn nodi pum ffordd o weithio sydd eu hangen i gyflawni'r saith nod lles, sef:



### Hirdymor

Pwysigrwydd sicrhau cydbwysedd rhwng anghenion tymor byr a'r angen am ddiogelu'r gallu i ddiwallu anghenion tymor hir hefyd.



### Atal

Sut gall gweithredu i atal problemau rhag digwydd neu waethygu helpu cyrff cyhoeddus i gyflawni eu hamcanion.



### Integreiddio

Ystyried sut gall amcanion llesiant y corff cyhoeddus effeithio ar bob un o'r nodau llesiant, ar bob un o'u hamcanion eraill, neu ar amcanion cyrff cyhoeddus eraill.



### Cydweithio

Gallai cydweithredu ag unrhyw berson arall (neu wahanol adrannau yn y corff ei hun) helpu'r corff i fodloni ei amcanion llesiant.



### Cynnwys

Pwysigrwydd cynnwys pobl sydd â diddordeb mewn cyflawni'r nodau llesiant, a sicrhau bod y bobl hynny'n adlewyrchu amrywiaeth yr ardal maent yn ei gwasanaethu.

## Canlyniadau ac Amcanion Lles y Cyngor

Mae'r camau y mae'n rhaid i gorff cyhoeddus eu cymryd wrth gyflawni datblygu cynaliadwy yn cynnwys gosod a chyhoeddi amcanion lles a chymryd pob cam rhesymol wrth arfer ei swyddogaethau i gyflawni'r amcanion hynny. Mae Cyngor Bro Morgannwg wedi nodi ei ganlyniadau a'i amcanion lles yn ei [Gynllun Corfforaethol ar gyfer 2016-20](#).

Canlyniadau ac amcanion lles y Cyngor fel y'u nodir yn y Cynllun Corfforaethol (2016-20):

Canlyniad Llesiant	Amcan
	<p>Amcan 1: Lleihau tlodi a gwaharddiad cymdeithasol.</p> <p>Amcan 2: Darparu cartrefi gweddus a chymunedau diogel.</p> <p>Amcan 3: Hyrwyddo gwaith adfer, twf economaidd a chvfflogaeth.</p>
	<p>Amcan 4: Hyrwyddo datblygu cynaliadwy a diogelu'n hamgylchedd.</p>
	<p>Amcan 5: Codi safonau cyrhaeddiad yn gyffredinol.</p> <p>Amcan 6: Gwerthfawrogi diwylliant ac amrywiaeth.</p>
	<p>Amcan 7: Annog a hyrwyddo ffordd o fyw heini ac iach.</p> <p>Amcan 8: Diogelu pobl fregus a hyrwyddo byw yn annibynnol.</p>

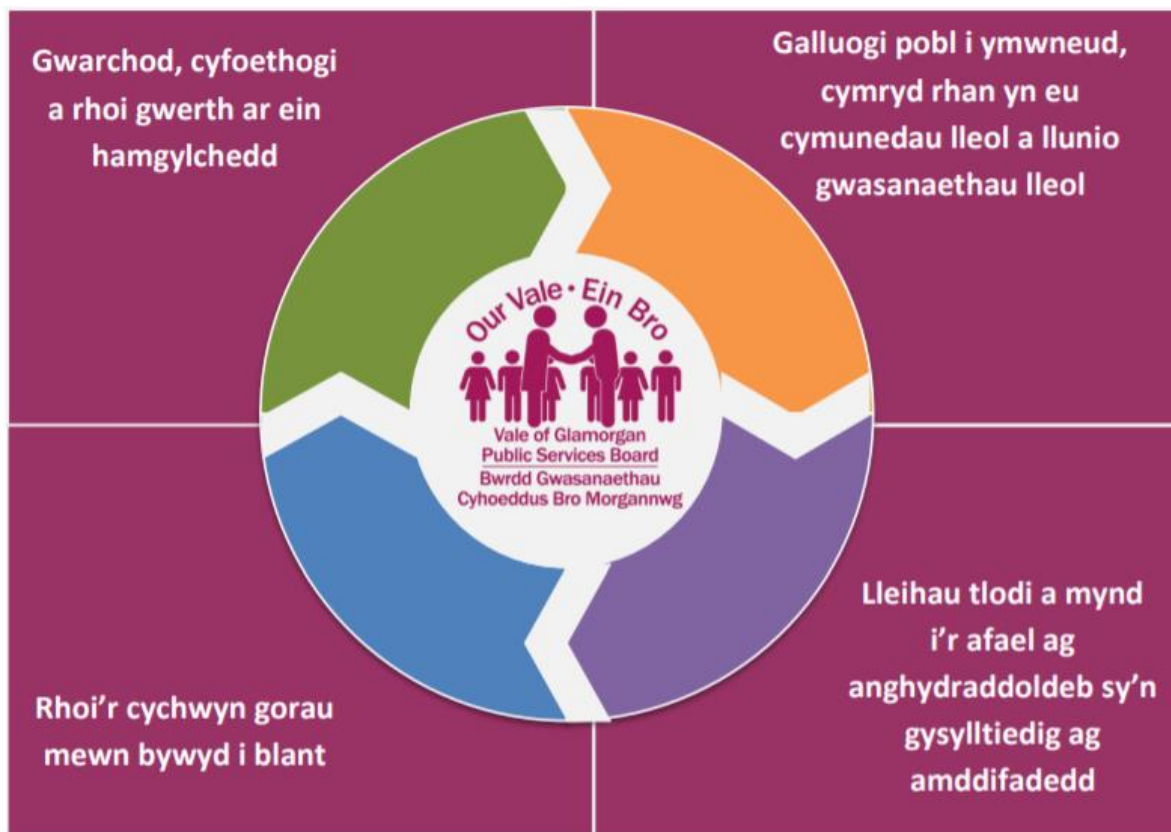


## Amcanion Lles y Bwrdd Gwasanaethau Cyhoeddus

Mae'r Ddeddf hefyd yn sefydlu byrddau gwasanaethau cyhoeddus ar gyfer pob ardal awdurdod lleol yng Nghymru, ac mae'r rhain yn cynnwys nifer o gyrff cyhoeddus sy'n darparu gwasanaethau lleol, gan gynnwys iechyd, plismona ac adnoddau naturiol.

Mae'n rhaid i bob BGC wella lles economaidd, cymdeithasol, amgylcheddol a diwylliannol ei ardal drwy weithio i gyflawni'r nodau lles. Rhaid i bob bwrdd gwasanaethau cyhoeddus baratoi a chyhoeddi cynllun lles lleol yn nodi ei amcanion a'r camau y bydd yn eu cymryd i'w cyflawni. Mae amcanion lles BGC Bro Morgannwg wedi'u nodi yn eu Cynllun Lles Lleol (2018-2023), sef ['Ein Bro - Ein Dyfodol'](#).

Amcanion lles y BGC fel y'u nodir yn y Cynllun Lles Lleol (2018-2023):





# **Y dull o werthuso cyfraniadau'r cynnig hwn a'r Rhaglen Ysgolion yr 21ain Ganrif ehangach at y Ddeddf**

Mae'r cynnig, ynghyd â'r rhaglen Ysgolion yr 21ain Ganrif ehangach, wedi'i werthuso o ran sut y mae'n cyfrannu at gyflawni'r Nodau Lles a'r Pum Ffordd o Weithio.

Mae'r gwerthusiad hwn yn ystyried yn gyfannol sut y gallai'r cynnig gyfrannu'n gadarnhaol at sicrhau datblygu cynaliadwy yn unol â'r elfennau hyn. Mae llawer o feysydd o fewn a rhwng yr elfennau hyn sy'n croesi o ran eu huchelgeisiau neu yn y ffordd y byddant yn effeithio ar y gwaith o ddarparu gwasanaethau.

**Nid yw'r gwerthusiad hwn o gyfraniadau yn ffurfio rhan o'r broses ymgynghori statudol ond fe'i hystyriwyd yn fuddiol i gyflawni ysbryd y Ddeddf.**

Yn ogystal â'r ddogfen hon, mae tîm Ysgolion yr 21ain Ganrif Cyngor Bro Morgannwg wedi datblygu cyfeiriadur ar y cyd ag Adeiladu Arbenigrwydd yng Nghymru a Swyddfa Comisiynydd Cenedlaethau'r Dyfodol i fonitro cyfraniadau pob project at y Ddeddf. Mae'r cyfeiriadur yn mapio'r gweithgareddau a wneir ar bob cam RIBA yn erbyn y nodau lles. Mae wedi'i greu i gatalogio gwaith sydd eisoes yn digwydd, er enghraifft gofynion BREEAM a Manteision Cymunedol, sy'n cefnogi dyheadau'r Ddeddf. Wrth adrodd yn erbyn y Ddeddf gellir defnyddio'r cyfeiriadur fel y fframwaith asesu trwy ddefnyddio metrigau cadarn i ategu gwerthuso ehangach. Os bydd y cynnig yn mynd yn ei flaen, byddai'r cyfeiriadur yn cael ei ddefnyddio ar gyfer y cynllun a byddai ar gael ar gyfer archwilio annibynnol.

Bydd pob project o fewn rhaglen Ysgolion yr 21ain Ganrif hefyd yn cyd-fynd â dyheadau canlyniadau ac amcanion Lles Cynllun Corfforaethol y Cyngor (2016-20) ac amcanion Lles Cynllun Lles Lleol (2018-2023) y bwrdd gwasanaethau cyhoeddus, y mae'r ddau ohonynt yn seiliedig ar y nodau lles a'r ffyrdd o weithio ac yn nodi sut y caiff yr elfennau hyn eu darparu yng nghyd-destun anghenion ac asedau lleol.

## Sut mae ein cynnig a'r rhaglen Ysgolion yr 21ain Ganrif yn cyfrannu at y saith Nod Lles?

Nod	Sut bydd y cynnig a'r rhaglen Ysgolion yr 21ain Ganrif yn cyfrannu?
<p><b>Cymru Lewyrchus</b></p>	<ul style="list-style-type: none"> <li>• Sicrhau cyflenwad a galw effeithlon o leoedd ysgol ar draws Bro Morgannwg drwy ragolygon effeithiol o'r galw yn y dyfodol yn deillio o ddatblygiadau tai yn y Bont-faen a'r cyffiniau.</li> <li>• Buddsoddi mewn creu ynni adnewyddadwy.</li> <li>• Rhoi adnoddau i grefftwyr lleol a chynnig deunyddiau lle bynnag y bo modd a darparu hyfforddiant pan fo diffyg sgiliau'n lleol drwy ofynion buddiannau cymunedol cytundebol.</li> <li>• Darparu amgylcheddau dysgu sy'n addas ar gyfer yr 21ain ganrif i alluogi disgyblion i gyflawni eu potensial.</li> <li>• Galluogi Ysgol Gyfun y Bont-faen i barhau i ddarparu addysg o safon uchel ac ymestyn y ddarpariaeth hon i ddisgyblion oedran cynradd a meithrin.</li> </ul>
<p><b>Cymru Wydn</b></p>	<ul style="list-style-type: none"> <li>• Gwella cynaliadwyedd adeiladau a chyfleusterau ysgolion drwy greu llety Rhagorol BREEAM.</li> <li>• Cynyddu swm yr ynni adnewyddadwy sy'n cael ei greu.</li> <li>• Rheoli dŵr a gwastraff yn effeithlon; gan gynnwys defnyddio atebion draenio naturiol fel pantiau a gerddi glaw.</li> <li>• Creu a gwella ardaloedd cynefin sy'n wydn o ran ecoleg; e.e. estyn gwrych a choed ar safle Ysgol Gyfun y Bont-faen.</li> </ul>

	<ul style="list-style-type: none"> <li>• Gwella cyfleoedd i ddisgyblion ddysgu am natur a bod yn rhan ohoni drwy ddarpariaethau cynefinoedd; gan gynnwys yn ystod y cam adeiladu drwy helpu i blannu coed.</li> </ul>
<b>Cymru Iachach</b>	<ul style="list-style-type: none"> <li>• Cefnogi trafndiaeth gynaliadwy drwy strategaethau newid ymddygiad a seilwaith; gan gynnwys datblygu strategaeth rheoli trafndiaeth.</li> <li>• Darparu cyfleusterau chwaraeon ychwanegol (gan gynnwys man gemau amldeffnydd) ar gyfer ymarfer iach.</li> <li>• Gwella gwybodaeth disgyblion am fwyd iach a'u cysylltiad ag ef gyda ardaloedd o randiroedd y gellir eu hintegreiddio yn y cwricwlwm.</li> <li>• Darparu manau egwyl a darpariaeth ar gyfer anghenion dysgu ychwanegol i helpu lles disgyblion.</li> </ul>
<b>Cymru sy'n fwy Cyfartal</b>	<ul style="list-style-type: none"> <li>• Darparu gofodau addysgu o ansawdd uchel i alluogi disgyblion i gyflawni eu potensial.</li> <li>• Cefnogi unigolion o gefndiroedd dan anfantais economaidd-gymdeithasol i gael cyflogaeth a hyfforddiant ystyrlon yn y maes adeiladu drwy fuddiannau cymunedol sydd eu hangen ar gontract.</li> <li>• Cefnogi busnesau bach lleol a'u helpu i uwchsgilio eu gweithluoedd a'u gweithrediadau.</li> <li>• Creu adeilad a safle hygyrch.</li> </ul>
<b>Cymru o Gymunedau Cydlynol</b>	<ul style="list-style-type: none"> <li>• Gwella mynediad cymunedol at gyfleusterau i gyfarfod, cymryd rhan mewn chwaraeon, a darparu dysgu i oedolion.</li> </ul>

	<ul style="list-style-type: none"> <li>• Mae model ysgol gyfan yn rhoi cyfleoedd i rieni a gwarcheidwaid deimlo eu bod yn gysylltiedig â gweithgareddau cymunedol ac yn gallu defnyddio cyfleusterau'r safle o bwynt ifancach yn natblygiad eu plentyn.</li> <li>• Hybu gwerth cymdeithasol drwy fuddion cymunedol uchelgeisiol. Yn benodol, cynyddu cyfraniadau at addysg, hyfforddiant a sgiliau ar draws y Fro, cefnogi projectau cymunedol lleol, ac ymrwymo i roi adnoddau i grefftwy'r lleol lle bynnag y bo modd.</li> <li>• Darparu ymgysylltiad ystyrlon drwy gydol yr ymgynghoriad addysgol, cynllunio ac adeiladu prosesau i helpu cymunedau i deimlo eu bod wedi'u cysylltu â'r cyfleusterau addysgol newydd a phresennol.</li> </ul>
<p><b>Cymru â Diwylliant Bywiog lle mae'r iaith Gymraeg yn Ffynnu</b></p>	<ul style="list-style-type: none"> <li>• Defnyddio dull sy'n "seiliedig ar le" i ddylunio, sy'n cynnwys rhanddeiliaid ysgol ac adlewyrchu hanes yr ardal leol drwy ddefnyddiau, dewisiadau lliw a/neu osodiadau celf o fewn yr adeilad.</li> <li>• Sicrhau bod y dogfennau'n ddwyieithog a bod darpariaeth Gymraeg ar gael yn y sesiynau ymgysylltu.</li> <li>• Rhoi cyfleoedd addysgol drwy'r broses adeiladu i gefnogi diwylliant lleol; er enghraifft, drwy gyfrwng gosodiadau celf a grëwyd gan ddisgyblion ar hysbysfyrddau'r safle (y byrddau sydd o amgylch y safle adeiladu).</li> <li>• Creu rhagor o gyfleusterau chwaraeon ar safle Ysgol Gyfun y Bont-faen, gan alluogi mwy o ddisgyblion a'r gymuned i gymryd rhan mewn gweithgareddau iach.</li> <li>• Y bwriad yw cynyddu'r lleoedd cynradd cyfrwng Gymraeg yn yr ail gam, sef ehangu'r ddarpariaeth gynradd yn y Bont-faen. Byddai hyn yn cael ei benderfynu mewn cynnig ar wahân.</li> <li>• Bydd lleoedd mewn ysgolion cyfrwng Gymraeg yn cael eu cynyddu ar draws Band B rhaglen Ysgolion yr 21ain Ganrif. Mae hyn yn cynnwys adnewyddu ac ehangu cyfnod ysgol uwchradd Ysgol Gymraeg Bro</li> </ul>

	<p>Morgannwg ac adeiladu adeilad newydd a gwaith ehangu yn Ysgol Sant Baruc, sydd ill dau wedi'u lleoli yn y Barri. Cynyddwyd y ddarpariaeth Gymraeg yng ngorllewin y Fro yn rhan o Fand A rhaglen Ysgolion yr 21ain Ganrif gydag agoriad Ysgol Dewi Sant.</p>
<p><b>Cymru sy'n Gyfrifol yn Fyd-eang</b></p>	<ul style="list-style-type: none"><li>• Ystyried effaith fyd-eang y dewisiadau materol, gan anelu at leihau'r effeithiau carbon ac amgylcheddol.</li><li>• Sicrhau bod arferion adeiladu masnachu teg yn cael eu dilyn yn unol â Deddf Caethwasiaeth Fodern 2015.</li></ul>

## Sut mae ein cynnig a'r rhaglen Ysgolion yr 21ain Ganrif yn cyfrannu at y pum Ffordd o Weithio?

Ffordd o weithio	Sut bydd y cynnig a'r rhaglen Ysgolion yr 21ain Ganrif ehangach yn cyfrannu?
<b>Hirdymor</b>	<ul style="list-style-type: none"> <li>• Ymateb i'r angen i sicrhau bod cydbwysedd a reolir yn dda o ran cyflenwad lleoedd mewn ysgolion cynradd yn y Bont-faen a'r galw amdanynt, yn y byrdymor a'r tymor hwy, o ganlyniad i ddatblygiadau tai diweddar ac arfaethedig.</li> <li>• Mae project a gyflawnir fesul camau ar gyfer darpariaeth gynradd y Bont-faen yn cydnabod y bydd demograffeg newidiol Bro Morgannwg yn effeithio'n sylweddol ar y galw am ein gwasanaethau dros y blynyddoedd nesaf, gan gynnwys drwy (mewn cynnig ail gam yn y dyfodol) gynyddu'r ddarpariaeth o leoedd addysg gynradd cyfrwng Cymraeg i adlewyrchu tueddiadau parhaus.</li> </ul>
<b>Atal</b>	<ul style="list-style-type: none"> <li>• Gweithio tuag at sicrhau bod pob disgybl yn y Fro yn cael pob cyfle i gyflawni'r canlyniadau gorau posibl drwy gael mynediad at gyfleusterau addysgol o safon uchel ac felly'n atal pobl ifanc agored i niwed rhag cyflawni canlyniadau a fyddai fel arall yn andwyol o bosibl.</li> </ul>
<b>Integreiddio</b>	<ul style="list-style-type: none"> <li>• Datblygu ysgolion a fydd ag amgylchedd sy'n adlewyrchu cenhadaeth genedlaethol a chwricwlwm sy'n datblygu. Bydd yr amgylcheddau dysgu modern yn integreiddio â nodau adrannau eraill Cyngor Bro Morgannwg a blaenoriaethau Llywodraeth Cymru o ran iechyd, cydraddoldeb, cymhwysedd digidol, ecosystemau gwydn, teithio llesol, a mynediad at ansawdd uchel manau gwyrdd.</li> </ul>

## Cydweithio

- Parhau i ddatblygu'r ymagwedd gyfannol tuag at brojectau a ddatblygir yn rhan o gynllun Cymunedau Dysgu Uwchradd y Barri drwy sicrhau cydweithio rhwng y contractwyr a benodwyd, adrannau eraill Cyngor Bro Morgannwg, a'r gymuned ehangach mewn meysydd megis buddiannau cymunedol.
- Ar lefel rhaglen, gweithredu ar y cyd ag unigolion a sefydliadau eraill a allai helpu'r Cyngor i gyflawni ei amcanion lles.

## Cynnwys Pobl

- Diwygiwyd y cynnig cychwynnol ar ôl ymgynghori â'r cyhoedd. Ailystyriwyd opsiynau i benderfynu ar y cynnig newydd sy'n mynd i'r afael â sawl pryder a godwyd fel rhan o'r ymarfer ymgynghori.
- Darparu sianeli cyfathrebu agored a nifer o gyfleoedd i randdeiliaid fod yn rhan o'r broses a chanlyniadau'r project cyfan a chymryd rhan ynddynt. Yn benodol, drwy ymgynghoriadau trylwyr, cyfarfodydd ymgysylltu dylunio, cyfathrebu digidol, ac ymweliadau safle.
- Cynnwys rhanddeiliaid sydd â diddordeb mewn cyflawni'r nodau lles a sicrhau bod y bobl hynny'n adlewyrchu amrywiaeth yr ardal y mae'r Cyngor yn ei gwasanaethu.