

Pwyllgorau Corff Llywodraethu

Addysg 2015



Pwyllgorau Corff Llywodraethu – rhestr o’r cynnwys

Tudalen

Adran 1 - Cyflwyniad

1.1	Diben	1
1.2	Fframwaith cyfreithiol	1
1.3	Cyngor a chymorth	1
1.4	Pam bod angen i gorff llywodraethu gael pwyllgorau?	1
1.5	Dirprwyo	2
1.6	Gweithgorau	2

Adran 2 – Strwythur pwyllgorau

2.1	Pryd a pha mor aml y mae angen i ni adolygu ein pwyllgorau?	3
2.2	Cwestiynau i’w hystyried wrth adolygu strwythur pwyllgorau	3
2.3	Calendr cyfarfodydd y corff llywodraethu llawn a’i bwyllgorau	3
2.4	Model o strwythur pwyllgorau	3
2.5	Strwythurau pwyllgorau ar gyfer gwahanol fathau o ysgolion	4
2.6	Faint o lywodraethwyr y dylai pob pwyllgor ei gynnwys?	4
2.7	A oes unrhyw gyfyngiadau ar gyfer aelodaeth pwyllgorau neu rolau o fewn y corff llywodraethu?	4
2.8	Aelodau wrth gefn ar gyfer pwyllgorau	4
2.9	Cyfyngiadau ar aelodaeth pwyllgorau neu rolau	5

Adran 3 – Cylch gorchwyl pwyllgorau

3.1	Beth yw cylch gorchwyl?	6
3.2	Grid cylch gorchwyl	6
3.3	Ysgolion gwirfoddol dan gymorth ac ysgolion sefydledig	6
3.4	Cylch gwaith pwyllgorau	6
3.5	Manylion am gylch gwaith pwyllgorau	7
3.6	Arfer da	7

Adran 4 – Pwyllgorau statudol

4.1	Pa bwyllgorau y mae’n rhaid i ni eu cael? (statudol)	8
4.2	Pwyllgorau disgyblu a diswyddo staff a phwyllgorau apelio disgyblu a diswyddo	8
4.3	Polisi dileu swydd y Cyngor a’r meini prawf ar gyfer dethol	9
4.4	Gweithdrefn Derfynu/Peidio adnewyddu contractau/Cyfnodau Rhybudd	9
4.5	Disgyblu staff	10
4.6	Diffiniadau o gamymddwyn llai a chamymddwyn difrifol	10
4.7	Rôl y Cadeirydd mewn materion disgyblu	10
4.8	Rôl y Pennaeth mewn materion disgyblu	11
4.9	Delio â honiadau amddiffyn plant a wneir yn erbyn aelodau o staff	11
4.10	Gwybodaeth ymlaen llaw am honiadau mewn materion disgyblu	12
4.11	Pwyllgor disgyblu a gwahardd disgyblion	12
4.12	Pwyllgor derbyn (ysgolion gwirfoddol dan gymorth ac ysgolion sefydledig yn unig)	12
4.13	Beth yw pwyllgor ad hoc?	12
4.14	Penderfynu ar aelodaeth pwyllgorau statudol	13

4.15	Rhinweddau aelodaeth sefydlog neu restrau o lywodraethwyr ar gyfer pwyllgorau statudol	13
4.16	Cyfrifoldebau statudol eraill	13
4.17	Penodi llywodraethwyr sydd â chyfrifoldebau penodol	13

Adran 5 – Pwyllgorau anstatudol

5.1	Pa bwyllgorau eraill y dylem eu cael? (anstatudol)	14
	Enghreifftiau o bwyllgorau anstatudol	14
5.2	Pwyllgor Cwynion/Cwynion Staff	14
5.3	Cwynion	14
5.4	Apeliadau yn erbyn penderfyniadau am gwynion a wnaethpwyd gan y Pwyllgor Cwynion/Cwynion Staff	15
5.5	Cyfranogiad yr AALI a/neu'r Esgobaeth mewn cwynion y mae'r corff llywodraethu yn delio â nhw	15
5.6	Cwynion Staff	15
5.7	Pwyllgor Cyllid	16
5.8	Pwyllgor Personél	16
5.9	Pwy yw'r cyflogwyr mewn gwahanol fathau o ysgolion?	16
	Gwybodaeth bellach am faterion i'w hystyried gan y Pwyllgor Personél	17
5.10	Rheoli Perfformiad (RhP)	17
5.11	Adolygu Perfformiad y Pennaeth	17
5.12	Rôl Grŵp Adolygu Perfformiad y Pennaeth	17
5.13	Swyddog Adolygu	17
5.14	Y Penderfyniad ynghylch Cyflog Blynnyddol y Tîm Arwain	18
5.15	Pwyllgor Safle/lechyd a Diogelwch	18
5.16	Pwyllgor Cwricwlwm	18
5.17	Panel Dethol (er mwyn penodi Pennaeth neu Ddirprwy Bennaeth)	18
5.18	Enghraifft o fath arall o bwyllgor anstatudol	19
5.19	Cynghorau Ysgol a Disgybl-Llywodraethwyr Cyswllt (APGs)	19

Adran 6 – Gweithdrefnau ar gyfer cyfarfodydd pwyllgorau

6.1	Sut mae pwyllgorau'n adrodd yn ôl i'r corff llywodraethu?	20
6.2	Ymddygiad pwyllgorau	20
6.3	Cworwm ar gyfer cyfarfodydd pwyllgorau	20
6.4	Hawl y Pennaeth i fynychu cyfarfodydd pwyllgorau	20
6.5	Y Cytundeb Cenedlaethol ar Godi Safonau ac Ailfodelu'r Gweithlu mewn Ysgolion	21
6.6	A yw'r rhai a gyflogir mewn ysgol ac sy'n llywodraethwyr hefyd, yn gallu bod yn aelodau o bwyllgorau?	21
6.7	A yw'r rhai a gyflogir mewn ysgol yn gallu bod yn gadeirydd neu'n is-gadeirydd?	21
6.8	A fydd angen i'r rhai a gyflogir mewn ysgol dynnu'n ôl o unrhyw drafodaethau ynghylch tâl unigolyn?	21
6.9	Cyfethol unigolion nad dynt yn llywodraethwyr i fod yn aelodau o bwyllgor	21
6.10	Clercio cyfarfodydd pwyllgorau	22
6.11	Cofnodion cyfarfodydd pwyllgorau	22

Adran 7 – Sampl o gylch gwaith pwyllgorau

Atodiad A	- Pwyllgor Disgyblu a Diswyddo Staff (statudol)	23
Atodiad B	- Pwyllgor Apelio Disgyblu a Diswyddo (statudol)	25
Atodiad C	- Pwyllgor Disgyblu a Gwahardd Disgyblion (statudol)	26
Atodiad D	- Pwyllgor Cwynion/Cwynion Staff (anstatudol)	28
Atodiad E	- Pwyllgor Cyllid (anstatudol)	29
Atodiad F	- Pwyllgor Personél (anstatudol)	31
	• Grŵp Adolygu Perfformiad y Pennaeth	33
Atodiad G	- Pwyllgor Safle/Iechyd a Diogelwch (anstatudol)	34
	• Safle/Adeiladau	34
	• Iechyd a Diogelwch	35
Atodiad H	- Pwyllgor Cwricwlwm (anstatudol)	36

Adran 8 - Atodiadau Diagramatig

1.	Calendr cyfarfodydd y corff llywodraethu llawn a'i bwyllgorau	37
2.	Trefnu'ch corff llywodraethu – model o strwythur	38
3.	Grid cylch gorchwyl ar gyfer pwyllgorau Corff Llywodraethu Ysgol _____	39
4.	Templed cofnodion cyfarfod pwyllgor	40

Adran 1 – Cyflwyniad

1.1 Diben

Paratowyd y llyfryn hwn er mwyn pennu fframwaith arfer gorau ar gyfer sefydlu a chynnal pwyllgorau ar gyfer cyrff llywodraethu yn holl Ysgolion y Fro. Fe'i lluniwyd ar ôl ymgynghori gyda gweithwyr proffesiynol y Cyngor sy'n gweithio mewn meysydd megis Gwella Ysgolion, Cyllid, Adnoddau Dynol (AD) a Safleoedd. Y diben yw sicrhau bod gan gyrff llywodraethu fframwaith priodol er mwyn iddynt fod mewn sefyllfa dda i ddelio â materion wrth iddynt godi.

Er bod y llyfryn hwn yn cynnwys llawer iawn o fanylion, mae'r holl gynnwys yn berthnasol i'r maes allweddol hwn o lywodraethu ysgolion, ac mae'r cynnwys wedi'i osod mewn paragraffau wedi'u rhifo er mwyn eich galluogi i gyfeirio at ddeunydd yn gyflym yn ôl yr angen. Mae'r cyfeiriadau at Atodiadau a rhannau eraill o'r llyfryn sy'n berthnasol mewn **teip trwm** am yr un rheswm.

Diben yr argymhellion, y cylch gwaith sampl a'r grid cylch gorchwyl yn y llyfryn hwn yw rhoi arweiniad yn unig. Mae pob corff llywodraethu yn gyfrifol am bennu ei strwythur ei hun o bwyllgorau. Yr unig bwyllgorau y mae'n rhaid i gorff llywodraethu eu cael yw'r pwyllgorau statudol. Rhaid i gyrff llywodraethu benderfynu pa bwyllgorau anstatudol y byddant yn eu sefydlu a bydd yr arweiniad manwl hwn yn eu galluogi i benderfynu ar y strwythur pwyllgorau mwyaf priodol.

1.2 Fframwaith cyfreithiol

Cynhwysir y cefndir cyfreithiol i'r broses o sefydlu pwyllgorau yn Rheoliadau Llywodraethu Ysgolion a Gynhelir (Cymru) 2005.

1.3 Cyngor a chymorth

Atgoffir llywodraethwyr bod help a chyngor ar gael gan yr Uned Cymorth i Lywodraethwyr (GSU) trwy ffonio 01446 709106/8 (llinellau uniongyrchol).

1.4 Pam bod angen i gorff llywodraethu gael pwyllgorau?

Mae angen i bwyllgorau fod yn strwythuredig a chael eu rhedeg mewn ffordd gywir er mwyn helpu cyrff llywodraethu i ymdopi â'u hystod eang o ddyletswyddau a chyfrifoldebau. Yn arbennig, byddant yn:

- Rhannu'r llwyth gwaith ac yn helpu wrth wneud penderfyniadau;
- Galluogi'r corff i archwilio materion yn fanwl; ac
- Yn annog cyfranogiad ac yn caniatáu i lywodraethwyr arbenigo a defnyddio/meithrin diddordebau, sgiliau a phrofiad penodol.

1.5 Dirprwyo

Nid oes angen i'r corff llywodraethu llawn wneud pob penderfyniad. Gall ddirprwyo rhywfaint o'i swyddogaethau a'i bwerau i'r Pennaeth, i lywodraethwr unigol neu i bwyllgorau a sefydlwyd gan y corff llywodraethu. Fodd bynnag, y corff llywodraethu sy'n parhau i fod yn gyfrifol. Ni ellir dirprwyo rhai penderfyniadau allweddol a gellir gweld rhestr lawn o'r rhain yn Rheoliad 51 Rheoliadau Llywodraethu Ysgolion a Gynhelir (Cymru) 2005. Gellir gweld y Rheoliadau trwy droi at www.opsi.gov.uk Pan na fydd modd dirprwyo penderfyniadau, gall y corff llywodraethu ofyn i unigolyn neu weithgor i ystyried penderfyniadau a chyflwyno argymhellion, ar yr amod mai'r corff llywodraethu llawn fydd yn gwneud y penderfyniad. Dylai cyrff llywodraethu ofalu eu bod yn gwahaniaethu rhwng pwyllgorau sydd â phwerau dirprwyedig, a gweithgorau nad oes ganddynt bwerau o'r fath.

1.6 Gweithgorau

Efallai y bydd llywodraethwyr yn dymuno sefydlu gweithgorau er mwyn cyflawni tasgau unigol. Nid yw'r rhain yn bwyllgorau neu'n gyrff a gyfansoddwyd yn ffurfiol ac nid oes ganddynt unrhyw bwerau dirprwyedig. Byddant yn ystyried mater yn fanwl gan gyflwyno argymhellion i'r corff llywodraethu llawn. Fel arfer, ni chânt eu llywodraethu gan y rheolau a'r gweithdrefnau sy'n berthnasol i bwyllgorau, er bod y rheolau ynghylch datgelu buddiannau yn berthnasol.

Adran 2 – Strwythur pwyllgorau

2.1 Pryd a pha mor aml y mae angen i ni adolygu ein pwyllgorau?

Rhaid i'r corff llywodraethu adolygu aelodaeth, cylch gorchwyl, cylch gwaith a phwerau dirprwyedig ei bwyllgorau bob blwyddyn. Gellir cynnal yr adolygiad hwn ar unrhyw adeg ond argymhellir y dylid ei gynnal yn ystod cyfarfod cyntaf y corff llywodraethu llawn yn Nhymor yr Hydref er mwyn i'r strwythur pwyllgorau fod yn ei le ar gyfer gweddill y flwyddyn academaidd. Dylid cytuno ar yr holl benderfyniadau sy'n ymwneud â phwyllgorau h.y. strwythur, aelodaeth ac ati, a'u cofnodi'n ffurfiol yn y cofnodion at ddibenion cyfeirio. Rhaid i'r corff llywodraethu fod â chworwm pan wneir penderfyniadau o'r fath. Mae hyn yn golygu bod yn rhaid i o leiaf hanner (wedi'i dalgrynnu i fyny i rif cyfan) o aelodaeth y corff llywodraethu, ac eithrio unrhyw leoedd gwag, fod yn bresennol. Mae'n arfer da rhoi rhestr wedi'i diweddarau o strwythur pwyllgorau y corff llywodraethu a'r aelodaeth, i bob llywodraethwr ac aelod o staff ar ôl cytuno arnynt.

Un nodyn atgoffa pwysig i gyrff llywodraethu – hanner y gwaith yw sefydlu pwyllgorau heb benderfynu ar eu cylch gorchwyl, eu cylch gwaith a'u pwerau dirprwyedig.

2.2 Cwestiynau i'w hystyried wrth adolygu strwythur pwyllgorau

- A yw'n strwythur yn ein galluogi i gyflawni'n tasgau mewn ffordd effeithiol?
- A yw'r cylch gorchwyl a'r cylch gwaith yn disgrifio'r hyn y mae pob pwyllgor yn ei wneud yn gywir? A oes angen ychwanegu tasgau newydd?
- A oes gennym fecanwaith eglur er mwyn adrodd yn ôl i'r corff llywodraethu llawn? A yw hyn yn gweithio mewn ffordd effeithiol?
- A yw'r llwyth gwaith wedi cael ei ddsbarthu mewn ffordd deg? A yw pob llywodraethwr yn cael cyfle i ymgymryd â'r gwaith?
- A yw'r lefel bresennoldeb mewn cyfarfodydd pwyllgorau yn foddhaol? A yw'r aelodaeth wedi'i diweddarau?

2.3 Calendr cyfarfodydd y corff llywodraethu llawn a'i bwyllgorau

Yn ogystal, argymhellir y dylid llunio calendr o gyfarfodydd y corff llywodraethu llawn a'i bwyllgorau ar gyfer y flwyddyn academaidd er mwyn i'r llywodraethwyr allu nodi'r dyddiadau yn eu dyddiaduron cyn gynted ag y bo modd. Mae'n synhwyrol dosbarthu calendr drafft (**gweler Atodiad 1 ar dudalen 37**), gan gynnwys dyddiadau gwyliau ysgol, ynghyd â'r agenda ar gyfer y cyfarfod cyntaf er mwyn rhoi amser i'r llywodraethwyr gynllunio ar gyfer y dyfodol ac er mwyn arbed amser yn y cyfarfod.

2.4 Model o strwythur pwyllgorau

Mae **Atodiad 2 ar dudalen 38** yn cynnwys enghraifft o fodel o strwythur pwyllgorau. Nid yw hwn yn strwythur swyddogol ac fel y nodwyd eisoes, mae pob corff llywodraethu yn gyfrifol am benderfynu ar ei strwythur ei hun.

2.5 Strwythurau pwyllgorau ar gyfer gwahanol fathau o ysgolion

Cynlluniwyd yr arweiniad hwn i fod yn arweiniad cyffredinol i bob ysgol ond bydd gofynion corff llywodraethu ysgol gynradd fach yn wahanol iawn i ofynion ysgol uwchradd fawr. Yn yr un modd, bydd gan ysgolion arbennig ofynion penodol sy'n unigryw iddyn nhw. Mae pob corff llywodraethu yn gyfrifol am addasu'r model yn y llyfryn hwn er mwyn bodloni eu hanghenion penodol nhw yn y ffordd orau.

Hyd yn oed os mai dim ond 10 aelod sydd yn eich corff llywodraethu, mae modd cyflawni'r strwythur pwyllgorau a argymhellir yn y llyfryn hwn trwy ystyried y cyfyngiadau a restrir yn y **tabl gyferbyn ar dudalen 5**.

2.6 Faint o lywodraethwyr y dylai pob pwyllgor ei gynnwys?

Argymhellir na ddylai pwyllgorau gynnwys llai na 3 a mwy na 5 aelod neu bydd eu maint yn rhy anhylaw (nid yw'r niferoedd hyn yn cynnwys y Pennaeth, gweler **paragraff 6.4 ar dudalen 20** am esboniad pellach). Mae un rheswm arall am hyn yn ymwneud â chyrrff llywodraethu llai h.y. 10-14 aelod, pan fydd aelodaeth y pwyllgor disgyblu a diswyddo staff a'r pwyllgor apelio disgyblu a diswyddo yn cael eu penderfynu (y mae'n rhaid i'w haelodaeth fod yn wahanol), mae angen sicrhau bod nifer digonol o lywodraethwyr ar ôl er mwyn cyflawni'r broses ar ôl i'r llywodraethwyr sy'n cael eu cyflogi yn yr ysgol hefyd, gael eu heithrio o'r broses.

Nodyn atgoffa – ni all llywodraethwyr sy'n cael eu cyflogi yn yr ysgol fod yn aelod o'r pwyllgor disgyblu a diswyddo staff neu'r pwyllgor apelio disgyblu a diswyddo.

2.7 A oes unrhyw gyfyngiadau ar gyfer aelodaeth pwyllgorau neu rolau o fewn y corff llywodraethu?

Oes, os dilynir yr arweiniad yn y llyfryn hwn. Gall y corff llywodraethu ddefnyddio'r **tabl gyferbyn ar dudalen 5** fel cyfeiriad cyflym at y cyfyngiadau ar aelodaeth pwyllgorau a rolau yn strwythur y corff llywodraethu.

2.8 Aelodau wrth gefn ar gyfer pwyllgorau

Mae'n synhwyrol penodi aelodau wrth gefn ar gyfer pob pwyllgor er mwyn delio â sefyllfaoedd pan na fydd aelodau ar gael neu pan fydd aelodau'n ymddiswyddo o'r corff llywodraethu, sy'n gallu digwydd ar unrhyw adeg. Dylai hyn osgoi unrhyw oedi wrth gynnal cyfarfodydd, gan sicrhau y bodlonir y gofynion o ran cworwm (nifer isaf y llywodraethwyr y mae angen iddynt fod yn bresennol er mwyn cynnal cyfarfod). Mae'r grid cylch gorchwyl sy'n ymddangos yn **Atodiad 3 ar dudalen 39** y llyfryn hwn yn cynnwys lle i nodi enwau aelodau wrth gefn.

2.9 Cyfyngiadau ar aelodaeth pwyllgorau neu rolau

Pwyllgor/Rôl	Ni allant fod yn aelodau/cyflawni rôl
Disgyblu a Diswyddo Staff	Pennaeth/Unigolion a gyflogir yn yr ysgol Llywodraethwyr sy'n aelodau o'r Pwyllgor Apelio Disgyblu a Diswyddo Cadeirydd y Corff Llywodraethu
Apelio Disgyblu a Diswyddo	Pennaeth Unigolion a gyflogir yn yr ysgol Llywodraethwyr sy'n aelodau o'r Pwyllgor Disgyblu a Diswyddo Staff Cadeirydd y Corff Llywodraethu Llywodraethwyr sy'n aelodau o'r Pwyllgor Cwynion/Cwynion Staff Llywodraethwyr sy'n aelodau o'r Pwyllgor Personél
Disgyblu a Gwahardd Disgyblion	Pennaeth Unigolion a gyflogir yn yr ysgol Unigolion nad ydynt yn llywodraethwyr
Derbyn (ysgolion gwirfoddol dan gymorth ac ysgolion sefydledig yn unig)	Unigolion nad ydynt yn llywodraethwyr
Cwynion/Cwynion Staff	Pennaeth Unigolion a gyflogir yn yr ysgol Llywodraethwyr sy'n aelodau o'r Pwyllgor Apelio Disgyblu a Diswyddo
Cyllid	Dim
Personél	Pennaeth Unigolion a gyflogir yn yr ysgol Llywodraethwyr sy'n aelodau o'r Pwyllgor Apelio Disgyblu a Diswyddo
Grŵp Adolygu Perfformiad y Pennaeth	Pennaeth Unigolion a gyflogir yn yr ysgol
Bod yn Swyddog Adolygu	Unigolion a gyflogir yn yr ysgol
Safle/Iechyd a Diogelwch	Dim
Cwricwlwm	Dim
Cadeirydd/Is-Gadeirydd y corff llywodraethu neu bwyllgor	Pennaeth Unigolion a gyflogir yn yr ysgol Clerc y corff llywodraethu

Adran 3 – Cylch gorchwyl pwyllgorau

3.1 Beth yw cylch gorchwyl?

Rhaid i bob pwyllgor feddu ar gylch gorchwyl ysgrifenedig, a ddylai gynnwys:-

- Enw'r pwyllgor a'r maes y mae'n gyfrifol amdano;
- Aelodaeth;
- Aelodau wrth gefn;
- Cylch gwaith (**gweler paragraff 3.4 isod**).
- A ddewisir y Cadeirydd a'r Is-Gadeirydd gan y corff llywodraethu neu'r pwyllgor;
- Amllder y cyfarfodydd;
- Cworwm ar gyfer cyfarfodydd;
- Pwy fydd yn galw cyfarfodydd, yn paratoi'r agenda ac yn clericio yn ystod cyfarfodydd;
- Pryd a sut y dylai adrodd yn ôl i'r corff llywodraethu;
- Pryd mae'n gallu gwneud penderfyniadau dan bwerau dirprwyedig;
- Pryd y mae angen ymgynghori gydag eraill cyn gwneud penderfyniadau;
- A yw'r pwyllgor yn gallu cyfethol unigolion nad ydynt yn llywodraethwyr, ac a yw unigolion nad ydynt yn llywodraethwyr yn gallu pleidleisio.

3.2 Grid cylch gorchwyl (gweler Atodiad 3 ar dudalen 39)

Gall hwn roi cipolwg o gylch gorchwyl pwyllgorau eich corff llywodraethu, er mwyn gallu cyfeirio atynt yn hawdd, yn unol â chymeradwyaeth y corff llywodraethu. Nodwyd x gerllaw'r pwyllgorau statudol ar y grid. A fydddech gystal â nodi bod y grid hwn yn dangos enghraifft o strwythur pwyllgorau ac nad yw'n ganllaw swyddogol i'r union bwyllgorau y dylai pob corff llywodraethu eu sefydlu.

3.3 Ysgolion gwirfoddol dan gymorth ac ysgolion sefydledig

Yn achos ysgolion gwirfoddol dan gymorth ac ysgolion sefydledig, sylwer y dylid ychwanegu Pwyllgor Derbyn i'r grid cylch gorchwyl fel pwyllgor statudol hefyd. Yn yr un modd, dylid cynnwys cylch gwaith i gyd-fynd â'r grid, cynghorir ysgolion gwirfoddol dan gymorth i gysylltu â'r Swyddfa Esgobaethol briodol ynghylch y mater hwn.

3.4 Cylch gwaith pwyllgorau

Mae'r grid cylch gorchwyl yn rhoi'r fframwaith er mwyn cynnwys manylion yr holl wybodaeth a nodwyd uchod ac eithrio cylch gwaith. Dylai'r cylch gwaith gynnwys gwybodaeth benodol am union rôl a chyfrifoldebau'r pwyllgor (yr hyn y mae ganddo yr hawl i'w wneud a'r hyn y disgwylir iddo ei wneud) sy'n ofynnol gan y corff llywodraethu. I gyd-fynd â'r wybodaeth a gedwir yn y grid, dylid cynnwys y cylch gwaith ar gyfer pob pwyllgor a restrir fel Atodiadau, a chynhwyswyd cylch gwaith sampl ar **dudalennau 23-26**. Unwaith eto, nid yw'r rhain yn swyddogol, mae pob corff llywodraethu yn gyfrifol am bennu union gynnwys cylch gwaith eu pwyllgorau.

3.5 Manylion am gylch gwaith pwyllgorau

Er y gallai rhai o'r rhain ymddangos yn frawychus gan bod deddfau cyfreithiol yn cael eu dyfynnu, yn enwedig Safle/Iechyd a Diogelwch, cynlluniwyd y modelau cylch gwaith i gynnwys pob maes y mae'r pwyllgorau priodol yn gyfrifol amdanynt. Y neges allweddol i llywodraethwyr yw y dylech gysylltu â GSU am gyngor ar 01446 709106/8 os oes gennych unrhyw amheuan am unrhyw beth y mae'ch pwyllgor yn gyfrifol amdano.

3.6 Arfer da

Dylai pob llywodraethwr ac aelod o staff gael copi o'r cylch gorchwyl a'r cylch gwaith ar gyfer pwyllgorau eu corff llywodraethu

Adran 4 – Pwyllgorau statudol

4.1 Pa bwyllgorau y mae'n rhaid i ni eu cael? (statudol)

Rhaid i bob corff llywodraethu gael y pwyllgorau statudol sy'n ofynnol dan Reoliadau Llywodraethu Ysgolion a Gynhelir (Cymru) 2005 a nodir y rhain isod.

- Disgyblu a diswyddo staff
- Apelio disgyblu a diswyddo
- Disgyblu a gwahardd disgyblion
- Derbyn (ysgolion gwirfoddol dan gymorth ac ysgolion sefydledig yn unig)

4.2 Pwyllgorau disgyblu a diswyddo staff a phwyllgorau apelio disgyblu a diswyddo

- Mae'r pwyllgorau hyn yn ystyried pob mater sy'n ymwneud â diswyddo staff gan gynnwys dileu swyddi a'r holl faterion sy'n ymwneud â disgyblu staff pan fyddant yn debygol o arwain at ddiswyddo (bydd y Pennaeth yn delio â materion llai sy'n ymwneud â disgyblu staff – **gweler paragraff 4.6 ar dudalen 10**).
- Mae'r pwyllgorau hyn yn cynnwys o leiaf dri aelod yr un. Rhaid i'w haelodaeth fod yn wahanol er mwyn sicrhau gwrthrychedd a thegwch h.y. ni fyddai llywodraethwyr yn gallu ystyried apêl yn erbyn diswyddo mewn ffordd wrthrychol a theg os buont yn ymwneud â'r diswyddo. Rhaid i bob pwyllgor gynnwys yr un faint o aelodau.
- Ni all y Pennaeth fod yn aelod o'r naill bwyllgor na'r llall gan ei bod yn debygol y byddant wedi bod yn ymwneud â'r prosesau dileu swydd, disgyblu, gallu neu reoli absenoldeb yn gynharach.
- Ni all llywodraethwyr sy'n cael eu cyflogi yn yr ysgol hefyd, fod yn aelodau o'r pwyllgorau hyn.
- **Rhaid** i'r corff llywodraethu ddirprwyo penderfyniadau ynghylch diswyddo staff i'r pwyllgor disgyblu a diswyddo staff.
- **Rhaid** i'r corff llywodraethu ddirprwyo penderfyniadau ynghylch apeliadau yn erbyn diswyddo i'r pwyllgor apelio disgyblu a diswyddo.
- Gall unigolion nad ydynt yn llywodraethwyr fod yn aelodau o'r pwyllgorau hyn ond ni ellir rhoi hawliau pleidleisio iddynt (ac eithrio pan gânt eu penodi i ystyried honiadau amddiffyn plant a wneir yn erbyn aelodau o staff – **gweler paragraff 4.9 ar dudalen 11**).
- Pwyllgor disgyblu a diswyddo staff yw'r teitl cywir fel y'i diffiniwyd gan y gyfraith (Rheoliadau Llywodraethu Ysgolion a Gynhelir (Cymru) 2005) ond mae'r pwyllgor hwn yn delio â dileu swyddi hefyd a chyfeirir ato fel y "pwyllgor penderfynu" weithiau. Defnyddiwyd yr enw hwn gan bod yn rhaid i'r pwyllgor hwn nodi unigolyn y bydd eu swydd yn cael ei dileu os bydd ysgol yn wynebu sefyllfa lle y bydd angen dileu swydd. Gallai sefyllfa o'r fath godi o ganlyniad i ddiffyg yng nghyllideb yr ysgol neu os bydd ysgol yn cael ei had-drefnu.
- Mae'n hanfodol bod y corff llywodraethu yn pennu'r meini prawf er mwyn dethol unigolyn os bydd yr ysgol yn wynebu sefyllfa lle y bydd angen dileu swydd. **Rhaid i'r**

corff llywodraethu llawn benderfynu ar y rhain ac mae'n rhaid iddynt fodoli CYN y bydd ysgol yn wynebu sefyllfa lle y bydd angen iddi ddileu swydd. Mae hyn er mwyn sicrhau tegwch i bawb ac er mwyn osgoi cyhuddiadau o duedd h.y. fel arall, byddai modd dadlau bod y meini prawf wedi cael eu dewis gydag unigolyn(unigolion) penodol mewn golwg.

- Gellir cael gweithdrefn er mwyn rheoli proses dileu swydd, yn ogystal â diswyddiadau eraill, gan yr adran Adnoddau Dynol, a dylai copi ohoni fod yn yr ysgol.
- Mae'r Cyngor yn argymhell bod POB corff llywodraethu yn mabwysiadu'r cylch gwaith sy'n ymddangos yn **Atodiad A ar dudalennau 23-24** ar gyfer eu pwyllgor disgyblu a diswyddo staff. Mae'r cylch gwaith hwn yn cynnwys Meini Prawf Dileu Swydd y Cyngor, sy'n rhan o'r polisi dileu swydd a ddsbarthwyd yn flaenorol gan Adran Adnoddau Dynol y Cyngor.

4.3 Polisi dileu swydd y Cyngor a'r meini prawf ar gyfer dethol

Adeg argraffu hwn (Mawrth 2010), roedd y llyfryn hwn yn cynnwys meini prawf presennol y Cyngor ar gyfer dileu swydd, sy'n ymddangos ar **dudalen 23**. Yn unol ag arfer da, mae'r Cyngor yn adolygu ei bolisi dileu swydd a'i feini prawf dethol trwy ymgynghori â'r undebau llafur priodol. Yna, bydd canlyniad ymgynghoriad o'r fath yn cael ei gyfleu i bob ysgol.

Os na fydd ysgolion yn mabwysiadu'r polisi dileu swydd a'r meini prawf dethol a argymhellir gan y Cyngor, sylwer y bydd angen iddynt lunio'u polisi eu hunain, gan ymgynghori gyda'r undebau llafur priodol.

Os oes gennych unrhyw ymholiadau am bolisi dileu swydd a meini prawf dethol y Cyngor, a fydddech gystal â chysylltu â'r adran Adnoddau Dynol ar **01446 709125/176/870**.

4.4 Gweithdrefn Derfynu/Peidio adnewyddu contractau/Cyfnodau rhybudd

Er mwyn terfynu contractau tymor penodol/dros dro (o fis Ebrill 2009), argymhellir y weithdrefn ganlynol (dylid cadw'r cyfnodau rhybudd gofynnol mewn cof):

- Y Pennaeth i hysbysu'r corff llywodraethu/pwyllgor diswyddo a disgyblu staff o'r rheswm dros derfynu/peidio adnewyddu contract dros dro.
- Y pwyllgor diswyddo a disgyblu staff i gytuno ar gamau gweithredu. Bydd llythyr yn cael ei baratoi a'i lofnodi gan Gadeirydd y pwyllgor.
- Y Pennaeth i gyfarfod gyda'r aelod o staff, gan drafod y sefyllfa a rhoi llythyr iddynt sy'n cadarnhau'r penderfyniad.
- Anfonir llythyr terfynu a ffurflen VOG (ffurflen TransAct) i TransAct. Os bydd y cyflogai wedi rhoi dros 2 flynedd o wasanaeth, dylid anfon y ddogfennaeth hon trwy AD er mwyn iddynt ystyried a fydd angen gwneud taliad dileu swydd.

Argymhellir y dylid ymdrechu i geisio ail-neilltuo unigolion o'r fath, naill ai o fewn yr ysgol neu o fewn ysgolion eraill yn ardal y Cyngor.

Cyfnodau rhybudd

Mae gan athrawon yr hawl i fanteisio ar gyfnodau rhybudd yn unol â'r hyn a amlinellir yn y Llyfr Bwrgwyn, h.y. isafswm o 2 fis o rybudd (3 yn yr haf) a fydd yn dod i ben ar ddiwedd tymor ysgol. Yn ogystal, rhaid i'r rhybudd lleiaf a roddir gydymffurfio gyda'u hawliau dan y Ddeddf Hawliau Cyflogaeth fel y nodir isod.

Fodd bynnag, ni fydd athrawon a gyflogir am un tymor neu lai neu er mwyn cymryd lle athro parhaol sy'n absennol am resymau megis secondiad, mamolaeth, salwch, yn rhwym i'r cyfnodau rhybudd hyn. Amlinellir y cyfnod rhybudd yn eu contract cyflogaeth, ac ni fydd yn llai nag 1 wythnos. Fodd bynnag, pryd bynnag y bo modd, argymhellir bod mwy o rybudd yn cael ei roi, e.e. cyn gynted ag y byddwch yn cael gwybod bod rhywun yn dychwelyd o gyfnod absenoldeb mamolaeth, dylid rhoi rhybudd i'r sawl sy'n cyflawni'r swydd dan drefniant dros dro.

Mae gan staff cymorth mewn ysgol (staff nad ydynt yn staff addysgu) yr hawl i gael rhybudd yn unol â'r Ddeddf Hawliau Cyflogaeth, sef un wythnos ar gyfer pob blwyddyn o wasanaeth.

4.5 Disgyblu Staff

Rhaid i'r corff llywodraethu feddu ar weithdrefn ddisgyblu staff yn unol â gofynion Rheoliadau Staffio Ysgolion a Gynhelir (Cymru) 2006 a bydd hon yn pennu sut y bydd y pwyllgor yn ystyried materion disgyblu staff. Mae Cylchlythyr 45/2004 Llywodraeth Cynulliad Cymru (LICC), Gweithdrefnau Disgyblu Staff mewn Ysgolion, yn cynnig arweiniad i gyrrff llywodraethu ysgolion ynghylch gweithdrefnau disgyblu. Mae'n nodi cyfrifoldebau cyfreithiol cyrrff llywodraethu dros faterion sy'n ymwneud â disgyblu staff, gan amlygu'r angen i gyrrff llywodraethu weithredu mewn ffordd deg.

4.6 Diffiniadau o gamymddwyn llai a chamymddwyn difrifol

Bydd angen gweithdrefnau disgyblu pan wneir honiadau o gamymddwyn llai neu gamymddwyn difrifol yn erbyn aelod o staff. Caiff camymddwyn llai ei ddiffinio fel mynd yn groes i ddisgyblaeth, na fydd fel arfer yn arwain at ddiswyddo am drosedd gyntaf, ond a allai arwain at ddiswyddo os bydd yn digwydd eto. Mae enghreifftiau o gamymddwyn llai yn cynnwys amseru gwael neu absenoldeb anawdurdodedig, anufuddod a mân ladrad. Caiff camymddwyn difrifol ei ddiffinio fel gweithredu neu ddiffyg gweithredu, neu gyfres o weithredoedd neu achosion o ddiffyg gweithredu, sy'n mynd yn groes i'r contract cyflogaeth mewn ffordd sylfaenol, gan olygu bod gan y corff llywodraethu gyfiawnhad dros ddiswyddo, neu ofyn i'r AALI ddiswyddo'r aelod o staff. Mae enghreifftiau o gamymddwyn difrifol yn cynnwys dwyn eiddo, ymddygiad treisgar, twyll, difrod maleisus a cham-drin disgyblion yn gorfforol, yn rhywiol neu'n emosïynol.

Rhaid i'r gweithdrefnau disgyblu staff sy'n cael eu mabwysiadu gan y corff llywodraethu:

- gynnwys egwyddorion cyfiawnder naturiol a gofynion y gyfraith sy'n ymwneud â chyflogaeth;
- cael eu cyfleu i'r holl staff;
- bod yn eglur ac yn fanwl; ac
- ar wahân ac yn wahanol i weithdrefnau cwyno a gallu.

4.7 Rôl y Cadeirydd mewn materion disgyblu

Fel arfer, ni ddylai Cadeirydd y Llywodraethwyr eistedd ar y pwyllgor disgyblu a diswyddo staff na'r pwyllgor apelio disgyblu a diswyddo, er mwyn sicrhau ei fod/bod yn gallu cyngori'r Pennaeth mewn achosion sy'n cynnwys staff eraill, a'i fod/bod yn gallu gweithredu mewn achosion sy'n cynnwys y Pennaeth. Os gwneir honiad o gamymddwyn llai yn erbyn y Pennaeth, mae angen i weithdrefnau disgyblu y corff llywodraethu sicrhau bod y mater yn cael ei ddwyn i sylw Cadeirydd y Llywodraethwyr.

4.8 Rôl y Pennaeth mewn materion disgyblu

Gall y corff llywodraethu ddirprwyo materion disgyblu i'r Pennaeth, ac eithrio'r rhai lle y gallai diswyddo fod yn un canlyniad. Fel arfer, byddai'r Pennaeth yn delio â materion o gamymddwyn llai, **gweler paragraff 4.6 ar y dudalen sy'n wynebu hon am enghreifftiau**. Rhaid i'r corff llywodraethu ei hun fod yn rhan o benderfyniadau disgyblu pan fo diswyddo yn un canlyniad posibl. Mae'n hanfodol bod gweithdrefnau disgyblu y corff llywodraethu yn nodi'n eglur pa faterion y mae'r Pennaeth yn gallu delio â nhw yn gyntaf, a pha faterion y mae'n rhaid i'r pwyllgor disgyblu a diswyddo staff ddelio â nhw.

4.9 Delio â honiadau amddiffyn plant a wneir yn erbyn aelodau o staff

Os bydd rhywun yn gwneud honiadau amddiffyn plant i'r Pennaeth neu Gadeirydd y Llywodraethwyr yn erbyn aelod o staff, dylent hysbysu Swyddog Arweiniol yr AALI dros Amddiffyn Plant yn syth, er mwyn cael arweiniad pellach. Ar ôl cwblhau unrhyw ymchwiliad amddiffyn plant sy'n angenrheidiol yn unol â gweithdrefnau'r Bwrdd Diogelu Plant Lleol, os penderfynir y bydd angen cymryd camau disgyblu efallai er mwyn delio gyda'r mater, rhaid i'r corff llywodraethu, yn unol â Rheoliadau Staffio Ysgolion a Gynhelir (Cymru) 2006, gymryd y camau canlynol :-

- Penodi ymchwilydd annibynnol; a
- Phenodi aelod annibynnol nad yw'n llywodraethwr i'r pwyllgor disgyblu a diswyddo staff a'r pwyllgor apelio disgyblu a diswyddo (gan benodi aelod gwahanol i bob pwyllgor), a fydd yn cael hawliau pleidleisio.

Bydd Swyddog Arweiniol yr AALI dros Amddiffyn Plant yn hysbysu ysgolion a chyrrff llywodraethu o'r gofyniad hwn.

Er mwyn helpu cyrrff llywodraethu i gyflawni'r gofyniad cyntaf, mae LICC wedi sefydlu Gwasanaeth Ymchwilio Annibynnol (WAGIIS) y gall cyrrff llywodraethu fanteisio arno yn rhad ac am ddim. Mae LICC wedi anfon llythyr at bob ysgol sy'n cynnwys manylion cyswllt WAGIIS.

Rôl yr unigolion nad ydynt yn llywodraethwyr yw cynorthwyo'r pwyllgorau cyrrff llywodraethu hyn trwy'r broses anodd hon, trwy roi ystyriaeth briodol i'r dystiolaeth a sicrhau gweithredu diduedd. Mae gan yr unigolion nad ydynt yn llywodraethwyr hawliau pleidleisio llawn a byddant yn gallu cymryd lle aelod presennol o'r pwyllgor neu fod yn ychwanegol i'r tri aelod presennol.

Amlinelliaid byr yn unig yw hwn o'r gweithdrefnau y mae'n rhaid i gyrff llywodraethu eu dilyn os byddant yn wynebu sefyllfa o'r fath. Gellir cael gwybodaeth bellach gan Swyddog Arweiniol yr AALI dros Amddiffyn Plant.

4.10 Gwybodaeth ymlaen llaw am honiadau mewn materion disgyblu

Nid yw gwybodaeth am y ffaith bod honiad wedi cael ei wneud a gwybodaeth am natur yr honiad hwnnw yn effeithio ar y gallu i fod yn ddiuedd ar yr amod nad yw llywodraethwr yn clywed, yn darllen neu'n trafod unrhyw ran o'r dystiolaeth ac eithrio fel rhan o drefniadau'r gwrandauiad.

4.11 Pwyllgor disgyblu a gwahardd disgyblion

- Rhaid i'r trefniadau a'r gweithdrefnau ar gyfer y pwyllgor hwn ddilyn canllawiau penodol arbennig a amlinellwyd yng Nghylchlythyr 1/2004 LICC, Gwahardd o Ysgolion ac Unedau Cyfeirio Disgyblion.
- Rhaid i'r corff llywodraethu ddirprwyo penderfyniadau ynghylch disgyblu disgyblion i'r pwyllgor hwn.
- Rhaid i'r pwyllgor hwn gynnwys 3 neu 5 llywodraethwr.
- Rhaid penodi clerc i ddarparu cyngor gweithdrefnol ynghylch y gwaharddiad ac i ddellio â'r broses weinyddol – **gweler paragraff 6.10 ar dudalen 22**).
- Ni all y Pennaeth fod yn aelod o'r pwyllgor hwn gan ei bod yn debygol iawn y bydd wedi cael cyswllt â'r broses ddisgyblu/gwahardd yn gynharach.
- Ni argymhellir bod llywodraethwyr sy'n athrawon yn aelodau o'r pwyllgor hwn oherwydd dylid gwneud pob ymdrech i sicrhau bod y pwyllgor yn ddiuedd.
- Os bydd gan lywodraethwr gyswllt â'r disgybl neu'r digwyddiad, a allai effeithio ar eu gallu i weithredu mewn ffordd ddiuedd, ni ddylent fynychu'r gwrandauiad.
- Nid oes yn rhaid i'r AALI anfon cynrychiolydd i holl gyfarfodydd y pwyllgor disgyblu a gwahardd disgyblion, ond bydd yn sicrhau cynrychiolaeth ym mhob cyfarfod sy'n delio â gwaharddiad parhaol ac mewn cyfarfodydd sy'n delio â gwaharddiad am gyfnod sefydlog hwy.
- Bydd panel annibynnol wedi'i sefydlu gan yr AALI yn delio ag apeliadau gan rieni a/neu ddisgyblion yn erbyn penderfyniad y Pennaeth a'r pwyllgor disgyblu a gwahardd disgyblion.

4.12 Pwyllgor derbyn (ysgolion gwirfoddol dan gymorth ac ysgolion sefydledig yn unig)

- Rhaid i'r pwyllgor hwn gynnwys y Pennaeth ac o leiaf 2 lywodraethwr arall.
- Ni all unigolion nad ydynt yn llywodraethwyr fod yn aelodau o'r pwyllgor hwn.
- Rhaid i'r corff llywodraethu sefydlu panel apêl er mwyn delio ag apeliadau gan rieni yn erbyn penderfyniadau i wrthod derbyn plentyn. Mae'r panel apêl yn annibynnol ac nid yw'n cynnwys llywodraethwyr o'r ysgol.

4.13 Beth yw pwyllgor ad hoc?

Pwyllgor ad hoc yw pwyllgor sy'n cyfarfod am ddiben penodol yn ôl yr angen. Mae'r pwyllgorau statudol a restrwyd uchod yn enghreifftiau o bwyllgorau ad hoc. Gan bod y

pwylgorau hyn yn delio â materion sy'n arbennig o sensitif, byddant yn cyfarfod ar fyr rybudd fel arfer felly mae'n bwysig sicrhau bod y llywodraethwyr sy'n cael eu penodi iddynt, yn hyblyg ac yn gallu sicrhau eu bod ar gael i gyfarfod yn fuan.

4.14 Penderfynu ar aelodaeth pwylgorau statudol

Mae pwylgorau statudol yn bwyllgorau ad hoc, maent yn cyfarfod yn anaml ac ni allant gynnwys llywodraethwyr a gyflogir yn yr ysgol. Am y rhesymau hyn, gall cyrff llywodraethu benderfynu penodi'r un aelodau i'r pwylgor disgyblu a diswyddo staff a'r pwylgor disgyblu a gwahardd disgyblion. Gallai'r aelodaeth hon fod yr un fath ar gyfer y pwylgor cwynion/cwynion staff hefyd, sy'n bwyllgor anstatudol ac a drafodir yn fanylach ym **mharagraff 5.2 ar dudalen 14**. Gallai hyn fod yn fwy priodol i gyrrff llywodraethu llai h.y. 10-14 aelod ond gellir defnyddio'r un egwyddor i bob un, ar yr amod bod y corff llywodraethu llawn yn cytuno ar hyn. Bydd yn rhaid i aelodaeth y pwylgor disgyblu a diswyddo staff fod yn wahanol o hyd er mwyn sicrhau gwrthrychedd a thegwch wrth ddelio â'r broses ddiswyddo/disgyblu.

Gair o rybudd – Gall achlysuron godi, waeth pa mor anaml y bydd hyn, lle y gallai cynw godi o ganlyniad uniongyrchol i broses ddiswyddo. Mewn achosion o'r fath, bydd angen i aelodaeth y pwylgor cwynion/cwynion staff fod yn wahanol i aelodaeth y pwylgorau disgyblu a diswyddo staff ac apelio disgyblu a diswyddo am resymau amlwg.

4.15 Rhinweddau aelodaeth sefydlog neu restrau o lywodraethwyr ar gyfer pwylgorau statudol

Efallai y bydd yn well gan rai cyrff llywodraethu ysgolion uwchradd gael rhestr o lywodraethwyr ar gyfer eu pwylgorau statudol yn hytrach na chael aelodaeth sefydlog ar eu cyfer. Y prif reswm dros hyn yw er mwyn sicrhau bod llywodraethwyr ar gael sy'n gallu cyfarfod ar fyr rybudd. Mae'n fater i gyrrff llywodraethu unigol benderfynu ar y dull sydd fwyaf addas iddyn nhw, ond efallai bod rhestrau o lywodraethwyr yn fwy priodol mewn cyrff llywodraethu uwchradd gan bod ganddynt fwy o aelodau.

4.16 Cyfrifoldebau statudol eraill

Er na chaiff ei gynnwys yn y pwylgorau statudol, rhaid i gyrrff llywodraethu sefydlu **Grŵp Adolygu Perfformiad** yn ôl y gyfraith er mwyn ystyried Adolygiad o Berfformiad y Pennaeth, a **Phanel Dethol** i benodi Pennaeth a/neu Ddirprwy Bennaeth pan fydd angen llenwi'r swyddi rheoli uwch hyn. Cynhwysir manylion mwy penodol am y materion hyn ym **mharagraffau 5.12 a 5.17 ar dudalennau 17 a 18**.

4.17 Penodi llywodraethwyr sydd â chyfrifoldebau penodol

Yn y Cod Ymarfer Anghenion Addysgol Arbennig (AAA), argymhellir bod cyrff llywodraethu yn neilltuo llywodraethwr a fydd yn gyfrifol am AAA. Yn yr un modd, mae Gweithdrefnau Amddiffyn Plant Cymru Gyfan yn argymhell bod cyrff llywodraethu yn neilltuo llywodraethwr a fydd yn gyfrifol am Amddiffyn Plant.

Adran 5 – Pwyllgorau anstatudol

5.1 Pa bwyllgorau eraill y dylem eu cael? (anstatudol)

Wrth ystyried sefydlu pwyllgorau anstatudol, dylid cofio:

- bod gormod o bwyllgorau yn gallu bod yn wrthgynhyrchiol, gan fod yn feichus i unigolion sy'n aelodau o fwy nag un;
- bod dim digon yn golygu bod briff pwyllgorau yn rhy eang a bod y gwaith yn mynd yn anhylaw.

Enghreifftiau o bwyllgorau anstatudol

5.2 Pwyllgor Cwynion/Cwynion Staff

Yng Nghylchlythyr 3/2004 LICC, Gweithdrefnau Cwyno Cyrff Llywodraethu Ysgolion, argymhellir bod cyrff llywodraethu yn sefydlu pwyllgor cwynion. Yn ogystal, mae'r Cylchlythyr yn awgrymu y gallai'r un pwyllgor ystyried cwynion staff yn ogystal â chwynion. Mae'r AALI yn gwneud yr awgrym hwn gan nad yw cyrff llywodraethu yn gorfod ystyried y materion hyn yn aml, ac nid yw'n ymarferol sefydlu pwyllgorau unigol ar gyfer pob un. Ni all y rhai a gyflogir yn yr ysgol ac sy'n llywodraethwyr hefyd, fod yn aelodau o'r pwyllgor hwn o ganlyniad i wrthdaro posibl rhwng buddiannau. Mae'r AALI yn argymhell bod clerig y corff llywodraethu yn clericio ar gyfer y pwyllgor hwn o ganlyniad i natur sensitif yr eitemau a ystyrir.

Wrth ystyried cwynion sy'n cynnwys disgyblion, bydd angen i gyrff llywodraethu gyfeirio at Gylchlythyr 39/2006 LICC hefyd sef Arweiniad i Gyrff Llywodraethu Ysgolion ar Weithdrefnau ar gyfer Cwynion sy'n cynnwys disgyblion.

Gair o rybudd—Dylai llywodraethwyr fod yn ymwybodol o'r ffaith bod y pwyllgorau hyn yn ystyried materion difrifol pan fyddant yn cyfarfod, a bod y cyfarfodydd yn gallu cymryd llawer iawn o amser ac yn gallu bod yn gyfarfodydd hynod o anodd.

5.3 Cwynion

Rhaid i'r corff llywodraethu feddu ar weithdrefn gwyno yn unol â gofynion Deddf Addysg 2002 (Adran 29) a bydd hon yn pennu'r ffordd y mae'r pwyllgor yn ystyried cwynion. Gall cwyn ddod o unrhyw ffynhonnell; rhieni, disgyblion, aelodau o staff, llywodraethwyr, aelodau'r gymuned leol ac eraill. Gall y cwynion fod am weithiwr unigol neu bolisi neu weithredu yn yr ysgol. Mae hyn yn cynnwys cyfleusterau cymunedol neu wasanaethau a ddarparir gan yr ysgol. Os bydd y gŵyn yn cael ei gwneud gan weithiwr, bydd angen ystyried a ddylid delio â'r mater mewn ffordd fwy priodol dan y weithdrefn cwynion staff.

5.4 Apeliadau yn erbyn penderfyniadau am gwynion a wnaethpwyd gan y Pwyllgor Cwynion/Cwynion Staff

Mae pob corff llywodraethu yn gyfrifol am benderfynu a fydd yn ystyried apeliadau o'r fath a dylid egluro hyn yng ngweithdrefnau cwyno y corff llywodraethu. Os bydd y corff llywodraethu yn ystyried apeliadau o'r fath, byddent yn cael eu hystyried gan y pwyllgor apelio disgyblu a diswyddo a byddai angen i gylch gwaith y pwyllgor hwn adlewyrchu'r ffaith hon.

Gair o rybudd – Mae'r AALI yn cynghori cyrff llywodraethu yn gryf i beidio cynnwys proses apelio yn eu gweithdrefnau cwyno. Y rheswm dros hyn yw bod darpariaeth o'r fath yn ymestyn y broses o ddatrys cwynion yn ddiangen, heb ddwyn budd go iawn i'r unigolion dan sylw. Os bydd cwyn yn symud ymlaen i'r cam apelio, bydd angen i ddau o bwyllgorau'r corff llywodraethu ei hystyried ar wahân h.y. bydd angen i ddau bwyllgor gwahanol ymchwilio i'r un gŵyn.

5.5 Cyfranogiad yr AALI a/neu'r Esgobaeth mewn cwynion y mae'r corff llywodraethu yn delio â nhw

Gall y corff llywodraethu ofyn i'r AALI a/neu'r Esgobaeth (yn achos ysgolion gwirfoddol dan gymorth) am gymorth wrth ymchwilio i gŵyn, am gyngor ynghylch delio â'r gŵyn neu'r ymateb ei hun. Yn dilyn penderfyniad y corff llywodraethu, gall y cwynwr ofyn i'r AALI a/neu'r Esgobaeth i adolygu'r weithdrefn a ddefnyddiwyd i wneud penderfyniad. Fodd bynnag, ni all yr AALI a/neu'r Esgobaeth adolygu'r penderfyniad ei hun ac ni all ystyried unrhyw apel yn erbyn y penderfyniad. Os bydd yr AALI a/neu'r Esgobaeth yn dod i'r casgliad bod y weithdrefn a ddilynwyd ar gyfer cwyn benodol yn ddiffygiol, gallai ofyn i'r corff llywodraethu ailystyried y mater gan ddefnyddio pwyllgor o wahanol aelodau. **Dylid cyfeirio unrhyw ymholiadau sy'n ymwneud â chwynion at GSU ar 01446 709106/8.**

5.6 Cwynion Staff

Rhaid i'r corff llywodraethu feddu ar weithdrefn cwynion staff yn unol â gofynion Rheoliadau Staffio Ysgolion a Gynhelir (Cymru) 2006. Fel arfer, polisi'r Cyngor neu'r Esgobaeth fyddai hwn a dylid cydymffurfio ag ef wrth ddelio â chwynion. Mae gweithdrefnau cwyno yn galluogi gweithiwr cyflogedig i ganlyn materion megis triniaeth annheg neu waith anfoddfaol gyda'u rheolwr llinell neu'r Pennaeth ac, yn ôl yr angen gyda'r corff llywodraethu. Diffiniad o gŵyn gan staff yw cwyn gan weithiwr cyflogedig am weithredu gan eu cyflogwr, neu weithredu y mae eu cyflogwr yn ystyried ei wneud, ac sy'n ymwneud â nhw.

Mae'r weithdrefn gwyno bresennol a argymhellir yn caniatáu 3 cham apelio, y mae pwyllgor disgyblu ac apelio diswyddo y corff llywodraethu yn gyfrifol am y cam olaf.

Bydd swyddogion o'r adran Adnoddau Dynol yn rhoi cyngor i gyrff llywodraethu trwy gydol y broses cwynion staff cyfan gwbl ac yn eu cynorthwyo, a dylid cyfeirio unrhyw gwestiynau sy'n ymwneud â'r broses hon, atyn nhw yn y lle cyntaf.

5.7 **Pwyllgor Cyllid**

Mae'r AALI yn argymhell yn gryff bod cyrff llywodraethu yn mabwysiadu'r cylch gwaith sy'n ymddangos yn **Atodiad E ar dudalennau 29-30**. Paratowyd hwn gan swyddogion cyllid yr Adran trwy ymgynghori ag Adain Archwilio y Cyngor. Pan fyddant yn cael Archwiliad, bydd ysgolion yn ymwybodol o'r ffaith bod angen iddynt ddarparu copiau o glych gorchwyl Pwyllgor Cyllid y corff llywodraethu. Bydd mabwysiadu'r cylch gwaith hwn yn sicrhau cydymffurfiaeth â gofynion y Cyngor. Mae'n amhriodol argymhell symiau go iawn yn y cylch gwaith hwn o ganlyniad i'r amrywiadau rhwng maint cyllidebau ysgolion.

5.8 **Pwyllgor Personél**

Mae'r AALI yn argymhell bod y Pwyllgor Personél yn delio â phob mater sy'n ymwneud â thâl a chontractau staff yn yr ysgol. Dylai'r pwyllgor hwn ddelio â rheoli perfformiad, adolygiad o berfformiad y Pennaeth a'r penderfyniad ynghylch cyflog blynyddol y tîm arwain. Rhoddir diffiniadau o'r rhain **yn y paragraffau canlynol** at ddbenion egluro. Argymhellir bod cyrff llywodraethu yn ystyried penodi 5 llywodraethwr i'r pwyllgor personél (**gweler paragraff 5.11 ar dudalen 17** am esboniad pellach).

Rhaid i'r rhai a gyflogir yn yr ysgol gael yr hawl i apelio yn erbyn yr holl benderfyniadau ynghylch tâl a chontractau. Argymhellir y dylai'r pwyllgor apelio disgyblu a diswyddo wrando ar unrhyw apeliadau o'r fath, ac y dylid cynnwys hyn yng nghylch gwaith y pwyllgor (**gweler Atodiad B ar dudalen 25**). **Felly, rhaid i aelodaeth y pwyllgor apelio disgyblu a diswyddo fod yn wahanol i aelodaeth y pwyllgor personél er mwyn sicrhau gwrthrychedd a thegwch.** Yr unig eithriadau i hyn yw pan wneir cwynion ac apeliadau gan unigolion sy'n ymwneud â'u hymdrechion eu hunain i reoli eu perfformiad oherwydd dylai'r Swyddog Adolygu priodol ddelio â'r rhain (**gweler paragraff 5.13 ar dudalen 17** am fanylion).

Gair o rybudd – os bydd cyrff llywodraethu yn mabwysiadu eu polisïau eu hunain o ran materion personél, yn hytrach na pholisïau a argymhellir gan y Cyngor, bydd angen iddynt ymgynghori'n ffurfiol â'r holl undebau perthnasol.

5.9 **Pwy yw'r cyflogwyr mewn gwahanol fathau o ysgolion?**

Mewn ysgol gymunedol, ysgol gymunedol arbennig, ysgol wirfoddol dan reolaeth neu ysgol feithrin a gynhelir, yr AALI yw'r cyflogwr. Mewn ysgol wirfoddol dan gymorth neu ysgol sefydledig, y corff llywodraethu yw'r cyflogwr.

Gwybodaeth bellach am faterion i'w hystyried gan y Pwyllgor Personél

5.10 Rheoli Perfformiad (RhP)

Mae RhP yn helpu ysgolion i wella trwy gynorthwyo a gwella gwaith athrawon. Mae'n pennu fframwaith i athrawon a'u harweinwyr tîm i gytuno ar flaenoriaethau ac amcanion yng nghyd-destun cynllun datblygu yr ysgol, a'u hadolygu. Mae'n canolbwyntio ar addysgu ac arweinyddiaeth fwy effeithiol a fydd o fudd i ddisgyblion, athrawon ac ysgolion. Trwy gyfrwng y system RhP mewn ysgol, dylai athrawon gael asesiad manwl o'u perfformiad, ynghyd â chyfle i gael trafodaeth broffesiynol gyda'u harweinydd tîm am eu gwaith a'u datblygiad proffesiynol.

5.11 Adolygu Perfformiad y Pennaeth

Argymhellir bod Grŵp Adolygu Perfformiad y Pennaeth, a fydd yn cynnwys 3 llywodraethwr, yn cael ei sefydlu o blith aelodaeth y pwyllgor personél er mwyn ystyried yr holl faterion sy'n ymwneud â'r Adolygiad o Berfformiad y Pennaeth. Ar gyfer y diben hwn, efallai y bydd cyrff llywodraethu yn dymuno ystyried penodi 5 llywodraethwr i'w Pwyllgor Personél h.y. 3 o 5. Mewn ysgolion gwirfoddol dan reolaeth, rhaid i o leiaf un o'r llywodraethwyr a benodir fod yn llywodraethwr sylfaen. Mewn ysgolion gwirfoddol dan gymorth, rhaid i ddau o'r llywodraethwyr a benodir fod yn llywodraethwyr sylfaen. Ni ddylai llywodraethwyr a gyflogir yn yr ysgol, ymwneud â'r Adolygiad o Berfformiad y Pennaeth. Dylid trefnu bod pob llywodraethwr sy'n ymwneud â'r Adolygiad o Berfformiad y Pennaeth, wedi cael yr hyfforddiant priodol. Mae GSU yn darparu'r hyfforddiant hwn bob blwyddyn yn ei Rhaglen Hyfforddiant i Lywodraethwyr.

5.12 Rôl Grŵp Adolygu Perfformiad y Pennaeth

Bydd y Grŵp hwn a'r Pennaeth yn cyfarfod â'r Cynghorydd Allanol i gytuno ar amcanion perfformio sy'n ymwneud ag arweinyddiaeth a rheolaeth mewn ysgol a chynnydd disgyblion. Yna, bydd y Grŵp yn adolygu perfformiad y Pennaeth trwy gydol y flwyddyn yn erbyn yr amcanion hyn. Yn dilyn adolygiad o'r fath, gallai'r Grŵp argymhell dilyniant o ran cyflog yn yr ystod gyflogau os gwelwyd perfformiad o ansawdd uchel am gyfnod parhaus yn erbyn yr amcanion a bennwyd. Os caiff yr Ystod Ysgol Unigol (ISR) ei gynyddu, rhaid seilio codiad cyflog y Pennaeth ar yr ystod ysgol is cyn ei gymathu i'r ystod uwch h.y. rhaid seilio codiadau cyflog a wneir yn ystod Tymor yr Hydref ar yr ISR yn ystod y flwyddyn academaidd flaenorol. Ni chaffi penaethiaid sicrhau cynnydd o dros 2 bwynt cyflog mewn blwyddyn. Dylid cyfeirio unrhyw ymholiadau ynghylch yr Adolygiad o Berfformiad y Pennaeth i'r adran Adnoddau Dynol yn gyntaf.

5.13 Swyddog Adolygu

Y Swyddog Adolygu yw'r unigolyn a nodwyd er mwyn ymateb i gwynion ac apeliadau gan unigolion ynghylch eu trefniadau rheoli perfformiad eu hunain. I bob athro nad y Pennaeth yw eu harfarnwr, y Swyddog Adolygu yw'r Pennaeth. Os mai'r Pennaeth yw'r arfarnwr, y Swyddog Adolygu yw Cadeirydd y Llywodraethwyr. Mae'n arfer da i Gadeirydd y Llywodraethwyr fod yn Swyddog Adolygu ar gyfer y Pennaeth. Fodd

bynag, os bydd Cadeirydd y Llywodraethwyr wedi bod yn rhan o'r grŵp a benodwyd ar gyfer yr arfarniad o'r Pennaeth, rhaid i'r corff llywodraethu benodi llywodraethwr arall i fod y Swyddog Adolygu. Dylai'r holl weithwyr cyflogedig fod yn ymwybodol o bwy yw'r Swyddog Adolygu. Ni ddylai llywodraethwyr a gyflogir yn yr ysgol fod yn Swyddogion Adolygu.

5.14 Y Penderfyniad ynghylch Cyflog Blynyddol y Tîm Arwain

Telir pob Pennaeth, Dirprwy Bennaeth a Phennaeth Cynorthwyol yn ôl y Golofn Gyflog Arweinyddiaeth ac mae'r swyddi hyn yn creu'r Tîm Arwain. Mae dogfen Cyflog ac Amodau Athrawon Ysgol (STP&C) yn amlinellu rhwymedigaethau'r corff llywodraethu o ran tâl. Yn ogystal, mae'r ddogfen STP&C yn cynnwys copïau o'r Golofn Gyflog a disgrifiadau swydd generig ar gyfer y swyddi rheoli uwch hyn. Dylai fod gan bob gweithiwr cyflogedig a delir yn unol â'r Golofn Gyflog Arweinyddiaeth, Ystod Ysgol Unigol (ISR) wedi'i neilltuo i'w cyflogaeth. Bydd y corff llywodraethu llawn yn pennu sefyllfa'r ISR ar ôl ystyried maint ac amgylchiadau'r ysgol fel y diffiniwyd yn y ddogfen STP&C. Bydd pob ysgol yn cael copi o'r ddogfen hon yn awtomatig bob blwyddyn.

Dylid cyfeirio unrhyw ymholiadau ynghylch y materion hyn at y Swyddog Personél ar gyfer eich ysgol. A fydddech gystal â chysylltu ag Adran Adnoddau Dynol y Cyngor ar **01446 709125/176/870** am fanylion pellach.

5.15 Pwyllgor Safle/lechyd a Diogelwch

Mae'r cylch gwaith sy'n ymddangos yn **Atodiad G ar dudalennau 34-35** wedi cael ei baratoi gan Swyddogion AALI sy'n meddu ar arbenigedd yn y maes hwn, ac argymhellir bod cyrff llywodraethu yn ei fabwysiadu.

Os bydd gennych unrhyw ymholiadau ynghylch cynnwys y cylch gwaith hwn, a fydddech gystal â ffonio 01446 709373 os oes gennych ymholiadau sy'n ymwneud â safleoedd, a ffonio 01446 709528 ar gyfer ymholiadau sy'n ymwneud ag iechyd a diogelwch.

5.16 Pwyllgor Cwricwlwm

Lluniwyd y cylch gwaith sy'n ymddangos yn **Atodiad H ar dudalen 36** gan Swyddogion AALI o'r Gwasanaeth Gwella Ysgolion ac argymhellir bod cyrff llywodraethu yn ei fabwysiadu.

5.17 Panel Dethol (er mwyn penodi Pennaeth neu Ddirprwy Bennaeth)

Rhaid i'r corff llywodraethu llawn ddewis aelodau'r Panel hwn pan fydd lle gwag yn codi, rhaid iddo gynnwys o leiaf 3 ond heb fod yn fwy na 7 aelod. Nodir manylion y gweithdrefnau penodi a'r arweiniad ar gyfer y swyddi rheoli uwch hyn yng nghyhoeddiad y Gwasanaeth Gwella Ysgolion "Penodi Penaethiaid a Dirprwy Benaethiaid".

Mae pob Pennaeth, Cadeirydd a Chlerc wedi cael copi o'r llyfryn hwn. Bydd pob llywodraethwr a benodir yn aelodau o'r Panel Dethol yn cael copi ohono gan GSU.

Wrth wneud penodiadau uwch, bydd Paneli Dethol cyrff llywodraethu yn cael arweiniad ynghylch y broses gyfan gan Swyddogion y Cyngor, a nodir manylion mwy penodol yn y llyfryn "Penodi Penaethiaid a Dirprwy Benaethiaid". Mae'r Cyngor wedi argymhell Gweithdrefn/Polisi Dethol a Recriwtio ar gyfer ysgolion, ac os bydd y corff llywodraethu wedi mabwysiadu hwn, bydd angen i'r Panel Dethol gydymffurfio gydag ef.

5.18 Enghraifft o fath arall o bwyllgor anstatudol

Efallai y bydd rhai cyrff llywodraethu ysgolion uwchradd yn sefydlu "Pwyllgorau Lles Disgyblion" i ystyried lles disgyblion a materion eraill sy'n ymwneud â disgyblaeth yn yr ysgol (ac eithrio gwaharddiadau). Gallai hwn ystyried gwobrau, bwlio, gwisg ysgol, y pontio rhwng ysgolion cynradd a'r ysgol uwchradd a diogelwch disgyblion. Gallai ystyried materion amddiffyn plant a materion sy'n ymwneud â maeth hefyd. Gan bod arweiniad LICC yn hyrwyddo ymgynghori gyda disgyblion o ran y penderfyniadau a wneir sy'n effeithio arnynt, byddai'n ddoeth cyfethol disgyblion i bwyllgor o'r fath er mwyn gwrandao ar eu safbwyntiau. Unwaith eto, mae pob corff llywodraethu yn gyfrifol am benderfynu pa bwyllgorau anstatudol i'w sefydlu er mwyn bodloni eu hanghenion yn y ffordd orau.

5.19 Cyngorau Ysgol a Disgybl-Llywodraethwyr Cyswilt (APGs)

O ganlyniad i Reoliadau Cyngorau Ysgol (Cymru) 2005, roedd yn rhaid i bob ysgol gynradd a gynhelir (ac eithrio ysgolion meithrin a babanod), pob ysgol uwchradd a phob ysgol arbennig yng Nghymru sefydlu cyngor ysgol.

Rhaid i Benaethiaid Uwchradd roi'r cyfle i'r cyngor ysgol enwebu un neu ddau o'i aelodau, o flynyddoedd 11, 12 neu 13, i fod yn Ddisgybl-Llywodraethwyr Cyswilt (APGs). Rhaid i'r corff llywodraethu dderbyn yr enwebiadau hyn a'u penodi i fod yn APGs. Diben yr APGs yw cyfleu llais y cyngor ysgol yng nghyfarfodydd y corff llywodraethu ac yn eu tro, cyfleu materion o'r corff llywodraethu i'r cyngor ysgol.

Ni all APGs bleidleisio yn ystod cyfarfodydd o'r corff llywodraethu llawn, a byddant yn gwasanaethu fel aelodau am flwyddyn. Gellir eu hailbenodi os byddant yn parhau i fod yn aelodau o'r cyngor ysgol. Gall APGs fod yn aelodau o bwyllgorau anstatudol a gallant bleidleisio yn y pwyllgorau hynny os bydd y corff llywodraethu yn rhoi hawliau pleidleisio iddynt. Ni all APGs fod yn aelodau o'r pwyllgorau statudol.

Gellir gweld manylion llawn am gyngorau ysgol ac APGs trwy droi at Gylchlythyr 42/2006 LICC, Arweiniad i Gyrff Llywodraethu ynghylch Sefydlu a Gweithredu Cyngorau Ysgol.

Adran 6 – Gweithdrefnau ar gyfer cyfarfodydd pwyllgorau

6.1 Sut mae pwyllgorau'n adrodd yn ôl i'r corff llywodraethu?

Rhaid adrodd penderfyniadau/argymhellion pwyllgorau i'r corff llywodraethu llawn. Dylid dosbarthu cofnodion pwyllgorau gyda'r agenda ar gyfer cyfarfod nesaf y corff llywodraethu llawn. **Mae penderfyniadau a wneir gan y corff llywodraethu, neu gan bwyllgor sydd â phwerau dirprwyedig, yn rhwymo'r holl lywodraethwyr.**

6.2 Ymddygiad pwyllgorau

Dylai cyfarfodydd pwyllgor ddilyn yr un rheolau a gweithdrefnau â'r rhai ar gyfer cyfarfodydd y corff llywodraethu h.y. rhoi rhybudd ysgrifenedig o bum diwrnod ysgol llawn o leiaf o ddyddiad y cyfarfod ynghyd â chopi o'r agenda ac unrhyw adroddiadau/papurau eraill i'w hystyried yn y cyfarfod. Dylid cymryd cofnodion mewn cyfarfodydd pwyllgorau hefyd a sicrhau eu bod ar gael i'w harchwilio yn yr ysgol (ac eithrio'r rhai sy'n gyfrinachol). **Mae GSU yn argymhell bod yr agenda a'r papurau yn cael eu dosbarthu i'r llywodraethwyr o leiaf wythnos llawn cyn y cyfarfod h.y. 7 diwrnod calendr.**

6.3 Cworwm ar gyfer cyfarfodydd pwyllgorau

Y cworwm yw nifer isaf y llywodraethwyr y mae angen iddynt fod yn bresennol er mwyn gallu cynnal cyfarfod o'r pwyllgor. Mae hwn yn cyfateb â hanner (wedi'i dalgrynnu i fyny i rif cyfan) aelodaeth y pwyllgor ac eithrio unrhyw leoedd gwag h.y. y cworwm ar gyfer cyfarfod o bwyllgor sy'n cynnwys tri aelod, fyddai dau. Yn achos y pwyllgorau statudol, y cworwm ar gyfer cyfarfod yw tri. Yr unig eithriad yw pan na fydd yn rhesymol yn ymarferol i'r pwyllgorau disgyblu a diswyddo staff a'r pwyllgorau apelio disgyblu a diswyddo gynnwys tri aelod yr un, ac mewn achosion o'r fath, bydd y pwyllgor disgyblu a diswyddo staff yn cynnwys dau aelod. Er gwybodaeth, mae'r cworwm un hanner yn berthnasol i gyfarfodydd y corff llywodraethu llawn hefyd.

6.4 Hawl y Pennaeth i fynychu cyfarfodydd pwyllgorau

Mae gan y Pennaeth yr hawl i fynychu holl gyfarfodydd pwyllgorau'r corff llywodraethu ac eithrio cyfarfodydd y pwyllgor disgyblu a diswyddo staff, y pwyllgor apelio disgyblu a diswyddo a'r pwyllgor disgyblu a gwahardd disgyblion. Yn ogystal, ni all y Pennaeth fynychu cyfarfodydd lle y trafodir eu cyflog, eu hamodau neu eu disodli pan fyddant wedi rhoi rhybudd y byddant yn ymddiswyddo/ymddeol.

Yn achos disgyblu a diswyddo staff ac apelio disgyblu a diswyddo, bydd y Pennaeth yn cyflwyno'r achos a/neu'n gwneud argymhellion i'r pwyllgor ond dylai adael ar ôl i'r trafodaethau gychwyn. Gellir gweld gwybodaeth bellach am hyn trwy droi at bolisiau'r Cyngor o ran diswyddo h.y. disgyblu, gallu, rheoli absenoldeb a dileu swyddi, neu'n uniongyrchol gan yr adran Adnoddau Dynol.

Gan bod gan y Pennaeth yr hawl i fynychu holl gyfarfodydd y pwyllgorau, ac eithrio'r rhai a restrwyd uchod, nid oes angen iddynt fod yn aelodau o bwyllgorau, gan y byddai modd i lywodraethwyr lenwi'r lleoedd hynny. Mae'r unig eithriad i hyn i'w weld yn achos ysgolion gwirfoddol dan gymorth ac ysgolion sefydledig. lle y dylai'r Pennaeth fod yn aelod o'r Pwyllgor Derbyn, sy'n bwyllgor statudol ar gyfer yr ysgolion hyn.

6.5 Y Cytundeb Cenedlaethol ar Godi Safonau ac Ailfodelu'r Gweithlu mewn Ysgolion

Mae'r corff llywodraethu yn gyfrifol am gydbwysedd bywyd/gwaith y Pennaeth. Gan ddiwyddu ar faint yr ysgol a'i Thîm Rheoli Uwch, nid oes unrhyw reswm pam na all aelod arall o staff fynychu cyfarfod pwyllgor i roi adroddiad neu i gynnig cyngor proffesiynol fel aelodau o'r pwyllgor nad oes ganddynt yr hawl i bleidleisio. Yng ngoleuni diogelu cydbwysedd bywyd/gwaith, mae'n arfer da i godi'r mater yn rheolaidd ynghylch a oes angen i aelod o staff fod yn bresennol yn ystod cyfarfodydd pwyllgor y corff llywodraethu, hyd yn oes os mai'r ateb yw oes.

6.6 A yw'r rhai a gyflogir mewn ysgol ac sy'n llywodraethwyr hefyd, yn gallu bod yn aelodau o bwyllgorau?

Ydynt, ond ni all gweithwyr cyflogedig sy'n llywodraethwyr hefyd, fod yn aelodau o bwyllgorau sy'n ystyried achosion unigol ynghylch cyflogau neu arfarnu staff, disgyblu staff, dileu swyddi (neu faterion cysylltiedig eraill sy'n ymwneud â chyflogaeth), gwahardd disgyblion neu gwynion gan rieni er mwyn osgoi gwrthdaro rhwng buddiannau. Fodd bynnag, dylai'r Pennaeth, fel rheolwr yr ysgol, fynychu cyfarfodydd pwyllgor o'r fath er mwyn cyflwyno'u cyngor i'r pwyllgor.

6.7 A yw'r rhai a gyflogir mewn ysgol yn gallu bod yn gadeirydd neu'n is-gadeirydd?

Nac ydynt, ni all y rhai a gyflogir yn yr ysgol, sy'n llywodraethwyr hefyd, gael eu hethol yn gadeirydd neu'n is-gadeirydd y corff llywodraethu llawn neu bwyllgorau'r corff llywodraethu.

6.8 A fydd angen i'r rhai a gyflogir mewn ysgol dynnu'n ôl o unrhyw drafodaethau ynghylch tâl unigolyn?

Bydd, rhaid i unrhyw un a gyflogir yn yr ysgol, ac eithrio'r Pennaeth, adael cyfarfod lle y trafodir cyflog, contract neu arfarnu gweithiwyr eraill yn yr ysgol. Rhaid i'r Pennaeth adael unrhyw gyfarfod sy'n ystyried eu cyflog eu hunain neu'r broses o arfarnu eu perfformiad.

6.9 Cyfethol unigolion nad ydynt yn llywodraethwyr i fod yn aelodau o bwyllgor

Os bydd y corff llywodraethu llawn yn cytuno, gall aelodaeth pwyllgorau gynnwys unigolion nad ydynt yn llywodraethwyr, a bydd gan y rhain hawliau pleidleisio, er enghraifft, gallai Pwyllgor Safle/lechyd a Diogelwch gynnwys Tirfesurydd Siartredig o ganlyniad i'w harbenigedd yn y maes hwnnw y mae'r pwyllgor yn gyfrifol amdano. Yn ogystal, byddai modd cyfethol aelodau o staff (addysgu a'r rhai nad ydynt yn addysgu), neu bobl o'r tu allan i'r ysgol sydd â chyfrifoldebau penodol a/neu feysydd o arbenigedd, i bwyllgorau priodol. Fodd bynnag, rhaid i fwyafrif yr aelodaeth fod yn llywodraethwyr pan fydd pleidlais yn cael ei threfnu. Mae'r unig eithriadau fel a ganlyn:

- Pwyllgorau disgyblu a diswyddo staff a phwyllgorau apelio disgyblu a diswyddo – gall unigolion nad ydynt yn llywodraethwyr fod yn aelodau ond ni chânt bleidleisio (ac eithrio mewn achosion pan gânt eu penodi i ystyried honiadau amddiffyn plant yn erbyn aelodau o staff – **gweler paragraff 4.9 ar dudalen 11**).
- Pwyllgor disgyblu a gwahardd disgyblion – ni all unigolion nad ydynt yn llywodraethwyr fod yn aelodau;
- Pwyllgor Derbyn (ysgolion gwirfoddol dan gymorth ac ysgolion sefydledig yn unig) - ni all unigolion nad ydynt yn llywodraethwyr fod yn aelodau.

6.10 Clercio cyfarfodydd pwyllgorau

Mae'r AALI yn argymhell y dylai clerco y corff llywodraethu fod yn glerc y pwyllgorau statudol a'r Pwyllgor Cwynion/Cwynion Staff hefyd, ond gall llywodraethwyr glercio ar gyfer yr holl bwyllgorau anstatudol eraill. Dylai enw clerco pob pwyllgor ymddangos yn y grid cylch gorchwyl ar **dudalen 39** i osgoi unrhyw ddryswch. Ni ddylai'r Pennaeth glercio unrhyw gyfarfodydd pwyllgor ac ni ddylai clerco y corff llywodraethu gadeirio unrhyw gyfarfodydd ac eithrio ar gyfer yr eitem "ethol cadeirydd".

6.11 Cofnodion cyfarfodydd pwyllgorau

Nid oes yn rhaid i'r cofnodion hyn fod mor llawn â chofnodion y corff llywodraethu. Dylent fod yn eglur ac yn gryno, gan gofnodi'r materion a drafodwyd a'r penderfyniadau a/neu'r argymhellion a wnaethpwyd. Ar ôl eu cymeradwyo fel cofnod cywir o'r trafodion, dylai'r cadeirydd lofnodi cofnodion y cyfarfodydd pwyllgor yn yr un modd â'r hyn a wneir gyda chofnodion y corff llywodraethu, a dylent fod ar gael yn yr ysgol i'w harchwilio (ac eithrio'r rhai sy'n gyfrinachol). Gweler **Atodiad 4 ar dudalen 40** y gellir ei ddefnyddio fel templed ar gyfer cyfarfodydd pwyllgorau.

Adran 7 – Sampl o gylch gwaith pwyllgorau cyrff llywodraethu

Atodiad A

Cylch gwaith ar gyfer Pwyllgor Disgyblu a Diswyddo Staff – Pwyllgor Statudol

Yn unol â Rheoliadau Staffio Ysgolion a Gynhelir (Cymru) 2006, mae'r corff llywodraethu wedi sefydlu tri pholisi ar wahân er mwyn delio â gallu, cwynion staff a diswyddo staff.

Bydd y pwyllgor hwn yn ystyried materion sy'n ymwneud â diswyddo staff o ganlyniad i ddileu swyddi, camau gweithredu er mwyn disgyblu, gallu, absenoldeb, ymddeol a pheidio adnewyddu contractau tymor penodol.

Rôl y pwyllgor hwn o ran materion sy'n ymwneud â dileu swyddi yw:-

- Cyflawni cyfrifoldebau'r corff llywodraethu i ymgynghori ag Undebau Llafur ynghylch yr angen i ostwng nifer y staff ac i weithredu'r meini prawf dethol a bennwyd eisoes gan y corff llywodraethu llawn er mwyn nodi unigolyn i'w ddiswyddo ar sail dileu swyddi (gweler isod);
- Bydd y pwyllgor hwn yn cynnwys o leiaf 3 a heb fod dros 5 llywodraethwr na ddylent gynnwys unrhyw aelod o staff addysgu neu staff cymorth yr ysgol.
- Rhaid i'r pwyllgor hwn gael pwerau dirprwyedig llawn gan y corff llywodraethu llawn.

Meini Prawf y Cyngor ar ddileu swyddi

Staff addysgu a staff nad ydynt yn staff addysgu

- Ystod a dyfnder eu profiad yn eu rôl presennol neu brofiad perthnasol tebyg mewn ysgolion eraill.
- Staffio'r Cwricwlwm, neu rannau penodol ohono, er mwyn gallu cyflawni Cynllun Datblygu yr Ysgol.
- Anghenion bugeiliol yr ysgol.

Bydd y penderfyniad a wneir yn cael ei wneud ar sail y wybodaeth a ddarparir gan y Pennaeth ac yn cael ei sgorio ar fatrics. Bydd y Swyddog Personél o'r adran Adnoddau Dynol yn rhoi arweiniad am y broses hon. Os bydd y sgôr yr un fath ar gyfer deiliaid swyddi, gellir defnyddio hyd gwasanaeth (yr un olaf i mewn, yr un cyntaf allan) neu gyfweiliad. Rhagwelir mai dim ond mewn amgylchiadau arbennig y defnyddir y meini prawf ychwanegol hyn.

Rhaid i'r broses ddethol fod yn deg, yn wrthrychol, yn wrthwahaniaethol ac yn gyson o ran ei gweithrediad. Bydd y gweithwyr yn parhau i fod yn ddiennw i aelodau'r pwyllgor nes bydd y broses ddethol yn cael ei chwblhau.

Pan fydd y pwyllgor disgyblu a diswyddo staff yn gwneud y penderfyniad i ddiswyddo aelod o staff, bydd gan y gweithiwr unigol yr hawl i wneud cyflwyniadau i'r pwyllgor a wnaeth y penderfyniad. Dylai'r pwyllgor disgyblu a diswyddo staff gytuno ar ddyddiad yn y dyfodol i wrando ar gyflwyniadau o'r fath yn ystod y cyfarfod pan wneir y penderfyniad i ddiswyddo. Yn dilyn y cyfarfod i glywed cyflwyniadau gan y gweithiwr, bydd y pwyllgor yn penderfynu a fydd yn cadarnhau neu'n gwrthdroi'r penderfyniad. Os bydd yr aelod o staff yn dymuno apelio yn erbyn y penderfyniad hwn, byddai'r pwyllgor apelio disgyblu a diswyddo yn gwrandao ar apel o'r fath.

Disgyblu Staff

Bydd y pwyllgor hwn yn ystyried materion sy'n ymwneud â disgyblu staff hefyd pan fyddant yn debygol o arwain at ddiswyddo, yn unol â gofynion y weithdrefn ddisgyblu staff a fabwysiadwyd gan y corff llywodraethu.

Bydd popeth arall, hyd at a chan gynnwys y rhybuddion ysgrifenedig terfynol, yn cael ei ddirprwyo i'r Pennaeth os bydd y corff llywodraethu wedi mabwysiadu polisi'r Cyngor ynghylch disgyblu staff. Mae pob ysgol ac eithrio ysgolion gwirfoddol dan gymorth ac ysgolion sefydledig, wedi mabwysiadu'r polisi hwn gan y Cyngor.

Yn ogystal, gellir cyfeirio at Gylchlythyr 45/2004 LICC Gweithdrefnau Disgyblu Staff mewn Ysgolion yn ôl yr angen.

Cylch gwaith ar gyfer Pwyllgor Apeliog Disgyblu a Diswyddo – Pwyllgor Statudol

Yn unol â Rheoliadau Staffio Ysgolion a Gynhelir (Cymru) 2006, mae'r corff llywodraethu wedi sefydlu tri pholisi ar wahân er mwyn delio â gallu, cwynion staff a diswyddo staff.

- Bydd y pwyllgor hwn yn ystyried unrhyw apeliadau gan aelod o staff a nodwyd fel aelod a fydd yn cael eu diswyddo o ganlyniad i ddileu swyddi, camau gweithredu er mwyn disgyblu, gallu, absenoldeb ac ymddeoliad;
- Dylai'r pwyllgor hwn gynnwys yr un nifer o lywodraethwyr â'r nifer o lywodraethwyr a oedd yn y pwyllgor disgyblu a diswyddo staff, ond mae'n rhaid i'r rhain fod yn llywodraethwyr gwahanol i'r rhai a wnaeth y penderfyniad cychwynnol er mwyn sicrhau gwrthrychedd a thegwch. Ni ddylai gynnwys unrhyw aelod o staff addysgu neu staff cymorth yr ysgol;
- Rhaid i'r pwyllgor hwn gael pwerau dirprwyedig llawn gan y corff llywodraethu;
- Bydd y pwyllgor hwn yn gwrandao ar unrhyw apeliadau gan weithwyr yr ysgol yn erbyn penderfyniadau sy'n ymwneud â chyflogau a chontractau a wnaethpwyd gan y Pwyllgor Personél (ac eithrio ynghylch rheoli perfformiad unigolyn oherwydd bydd y Swyddog Adolygu priodol yn delio â hyn).
- Bydd y pwyllgor hwn yn gwrandao ar unrhyw apeliadau gan weithwyr yr ysgol yn erbyn penderfyniadau sy'n ymwneud â chwynion staff a wnaethpwyd gan y Pwyllgor Cwynion/Cwynion Staff.

Cylch gwaith ar gyfer Pwyllgor Disgyblu a Gwahardd Disgyblion – Pwyllgor Statudol

Bydd y pwyllgor hwn yn ystyried yr amgylchiadau sy'n gysylltiedig â gwahardd disgybl.

Rôl y pwyllgor hwn yw:-

- ystyried yr arweiniad yng Nghylchlythyr 1/2004 LICC Gwahardd o Ysgolion ac Unedau Cyfeirio Disgyblion wrth wneud penderfyniadau ynghylch gwahardd disgyblion a gweinyddu'r gweithdrefnau gwahardd, gan wneud cyfeiriad penodol at y rôl sy'n cael ei neilltuo i'r corff llywodraethu;
- adolygu'r defnydd a wneir o waharddiadau yn yr ysgol;
- ystyried unrhyw gyflwyniadau gan y rhiant a'r disgybl pan fydd y disgybl yn cael ei wahardd am gyfanswm o 5 diwrnod ysgol neu lai mewn unrhyw dymor (ni all y pwyllgor roi cyfarwyddyd bod disgybl yn cael ei dderbyn yn ôl ond gall gofnodi ei ystyriaethau ar gofnod addysgol y disgybl);
- cynnull cyfarfod i ystyried y gwaharddiad, os bydd yn cael cais gan y rhiant a/neu'r disgybl i wneud hynny, pan fydd y disgybl yn cael ei wahardd am gyfanswm o dros 5 ond heb fod dros 15 diwrnod ysgol mewn unrhyw dymor. Rhaid cynnal y cyfarfod rhwng y chweched a'r hanner canfed diwrnod ysgol ar ôl cael y rhybudd o waharddiad. Gall y pwyllgor roi cyfarwyddyd bod y disgybl yn cael ei dderbyn yn ôl;
- cynnull cyfarfod i ystyried gwaharddiad parhaol, neu waharddiadau sy'n werth dros 15 diwrnod ysgol mewn unrhyw dymor. Rhaid cynnal y cyfarfod rhwng y chweched a'r hanner canfed diwrnod ysgol ar ôl cael y rhybudd o waharddiad;
- cynnull cyfarfod yn yr achos pan fydd disgybl yn colli arholiad cyhoeddus o ganlyniad i waharddiad. Dylid cynnal y cyfarfod cyn dyddiad yr arholiad ac fel eithriad, ar gyfer gwaharddiadau tymor penodol, gall Cadeirydd y pwyllgor benderfynu a ddylai'r disgybl gael ei dderbyn yn ôl, ar ei ben ei hun;
- estyn gwahoddiad i riant a/neu ddisgybl, Pennaeth a chynrychiolydd o'r AALI i gyfarfodydd pwyllgor ar adeg ac mewn man sy'n gyfleus i bawb (o fewn y cyfyngiad amser statudol);
- gofyn am unrhyw ddatganiadau ysgrifenedig (gan gynnwys datganiadau tyst) cyn y cyfarfod;
- dosbarthu unrhyw ddatganiadau ysgrifenedig (gan gynnwys datganiadau tyst) a rhestr o'r rhai a fydd yn bresennol yn y cyfarfod, i bawb ymlaen llaw;
- rhaid iddo gynnig y cyfle i safbwyntiau'r disgybl a waharddwyd gael eu hystyried yn y cyfarfod, beth bynnag fo eu hoedran.

- Dylai'r pwyllgor gynnal y cyfarfod yn unol â'r egwyddorion a'r gweithdrefnau a nodwyd yn Adran 7 Rhan 4 Cylchlythyr 1/2004 LICC, Gwahardd o Ysgolion ac Unedau Cyfeirio Disgyblion.
- Dylai'r pwyllgor ganiatáu i'r rhiant a/neu'r disgybl ddod â ffrind neu gynrychiolydd cyfreithiol gyda nhw i'r cyfarfod.
- Rhaid i'r corff llywodraethu roi pwerau dirprwyedig llawn i'r pwyllgor hwn.
- Os bydd gan lywodraethwr gyswllt â'r disgybl neu'r digwyddiad a allai effeithio ar eu gallu i weithredu mewn ffordd ddiduedd, ni ddylent wasanaethu yn y gwrandawriad hwnnw.

Cylch gwaith ar gyfer Pwyllgor Cwynion/Cwynion Staff – Pwyllgor Anstatudol

Yn unol â Rheoliadau Staffio Ysgolion a Gynhelir (Cymru) 2006, mae'r corff llywodraethu wedi sefydlu tri pholisi ar wahân er mwyn delio â gallu, cwynion staff a diswyddo staff.

Yn unol â Deddf Addysg 2002, mae'r corff llywodraethu wedi sefydlu gweithdrefn gwyno.

Bydd y pwyllgor hwn yn ystyried yr holl faterion sy'n ymwneud â chwynion a chwynion staff yn unol â gofynion y polisiau a'r gweithdrefnau cwynion a chwynion staff a fabwysiadwyd gan y corff llywodraethu.

**Yn ogystal, gellir cyfeirio at y Cylchlythyron canlynol gan LICC yn ôl yr angen :-
3/2004 Gweithdrefnau Cwyno Cyrff Llywodraethu Ysgolion; a 39/2006 Arweiniad i Gyrff Llywodraethu Ysgolion ynghylch Gweithdrefnau ar gyfer Cwynion sy'n cynnwys Disgyblion.**

Er mai rôl y pwyllgor hwn yw ystyried cwynion a chwynion staff, mae'r ddau fater hwn yn ddau fater ar wahân. Felly, bydd angen rhoi ystyriaeth ofalus i sicrhau y dilyniir y gweithdrefnau cywir ym mhob achos o gychwyn pob ymchwiliad. Y rheswm dros hyn yw y gall cwyn ddatblygu i fod yn gŵyn staff a gall cwyn staff ddatblygu i fod yn gŵyn. Dylid cyfeirio unrhyw ymholiadau ynghylch cwynion at yr uned Cefnogi Llywodraethwyr yn y lle cyntaf trwy ffonio 01446 709106/8, a dylid cyfeirio unrhyw ymholiadau sy'n ymwneud â chwynion staff at yr adran Adnoddau Dynol yn y lle cyntaf trwy ffonio 01446 709125/176/870.

Cylch gwaith ar gyfer Pwyllgor Cyllid – Pwyllgor Anstatudol

Bydd y pwyllgor hwn yn ystyried yr holl faterion sy'n ymwneud â chyllid yr ysgol.

Rôl y pwyllgor hwn yw:-

- drafftio cyllideb yr ysgol yn unol â'r blaenoriaethau a nodwyd yn y Cynllun Datblygu Ysgol ac unrhyw gynlluniau cysylltiedig eraill ac yn unol â Chynllun Ariannu Teg y Cyngor er mwyn Ariannu Ysgolion ac o fewn yr adnoddau sydd ar gael;
- cyflwyno'r gyllideb ddrafft i'r corff llywodraethu llawn er mwyn iddo ei hystyried a'i chymeradwyo erbyn y dyddiadau cau a nodwyd yng Nghynllun Ariannu Teg y Cyngor er mwyn Ariannu Ysgolion;
- pennu'r dirprwyo ariannol gan y corff llywodraethu llawn i'r Pennaeth, a fydd yn cynnwys cyfyngiadau gwario a throthwyon trosglwyddo;
- monitro'r gyllideb ac adrodd yn ôl yr angen ond o leiaf bob tymor, i'r corff llywodraethu llawn;
- sicrhau bod cyfrifon ariannol yr ysgol yn cael eu cynnal yn fanwl, yn unol â'r Rheoliadau Ariannol a bod yr holl gyfrifon banc yn cael eu cysoni'n rheolaidd pan fo hynny'n briodol, yn enwedig ar ddiwedd pob blwyddyn ariannol (31 Mawrth);
- monitro trosglwyddiadau i gyllideb yr ysgol ac unrhyw amrywiadau eraill i'r gyllideb wreiddiol, ac adrodd yn ôl i gyfarfod nesaf y corff llywodraethu llawn;
- monitro tueddiadau o ran niferoedd disgyblion yn rheolaidd, er mwyn asesu'r effaith ar y gyllideb sy'n cael ei neilltuo. Yn ddefnyddiol, byddai hwn yn rhagamcaniad tair blynedd a fyddai'n cael ei ddiweddarau bob blwyddyn;
- ystyried a chynghori'r corff llywodraethu llawn ynghylch goblygiadau ariannol mabwysiadu unrhyw bolisiau a ystyrir;
- cynnal adolygiad blynyddol o'r holl wariant gyda'r nod o sicrhau gwerth gorau;
- cynnal adolygiad blynyddol o'r holl ffynonellau incwm y mae'r ysgol wedi'u cael i sicrhau bod ffioedd a thaliadau yn parhau i fod yn briodol ac yn unol ag unrhyw gynnydd mewn costau; a monitro incwm a dderbyniwyd yn erbyn y gyllideb;
- drafftio ac adolygu polisi gosod yr ysgol yn flynyddol er mwyn i'r corff llywodraethu llawn ei gymeradwyo;

- cymeradwyo ceisiadau i ddefnyddio safle a neu gyfleusterau'r ysgol yn unol â pholisi gosod yr ysgol. (Efallai y bydd y corff llywodraethu llawn yn dymuno dirprwyo'r cyfrifoldeb i'r Pennaeth. Pan fydd hyn yn digwydd, dylai'r Pwyllgor Cyllid gael adroddiadau rheolaidd ynghylch penderfyniadau'r Pennaeth);
- monitro gwariant ac incwm cronfa'r ysgol ac unrhyw gronfeydd "answyddogol" eraill a gedwir gan yr ysgol ac adrodd ynghylch y balans i'r corff llywodraethu llawn yn flynyddol;
- sicrhau y cynhelir archwiliad blynyddol o gronfa'r ysgol ac unrhyw gronfeydd eraill a gedwir gan yr ysgol, a bod hyn yn cael ei gyflawni gan unigolion sy'n annibynnol ar weithrediad y gronfa, a sicrhau bod canlyniadau'r archwiliad yn cael eu hadrodd yn flynyddol i'r corff llywodraethu llawn a bod copi ar gael ar gyfer archwiliad mewnol y Cyngor;
- cydymffurfio â Chynllun Ariannu Teg y Cyngor er mwyn Ariannu Ysgolion, Rheoliadau Ariannol a Rheolau Sefydlog y Cyngor a Rheoliadau Ariannol y Cyngor ar gyfer Ysgolion;
- cynnal Cofrestr o Fuddiannau Busnes pob aelod o'r corff llywodraethu llawn a fydd yn cael ei chadw yn yr ysgol i'w harchwilio gan archwilywyr mewnol y Cyngor; a
- pharatoi a chytuno ar ddatganiad ariannol a fydd yn rhan o'r adroddiad blynyddol i rieni, ac os yw hynny'n briodol, ei gyflwyno yn ystod y cyfarfod blynyddol i rieni.

Cylch Gwaith y Pwyllgor Personél – Pwyllgor Anstatudol

Bydd y pwyllgor hwn yn ystyried yr holl faterion sy'n ymwneud â thâl a chontractau staff yn yr ysgol, gan ystyried cyngor ac arweiniad proffesiynol gan y Pennaeth yn llawn, a chan gynrychiolwyr y Cyfarwyddwr Dysgu a Datblygu pan fo hynny'n briodol. Rôl y pwyllgor hwn yw:-

- datblygu, adolygu a goruchwylio gweithrediad polisiau personél y corff llywodraethu, gan gynnwys argymhellion er mwyn mabwysiadu polisiau AALI a diwygiadau iddynt;
- ar ran y corff llywodraethu, drafftio polisi tâl ysgol gyfan, trwy ymgynghori â'r staff, a'i adolygu bob blwyddyn;
- ceisio sicrhau bod y polisi tâl yn diwallu anghenion yr ysgol i recriwtio, cadw, datblygu a chymell staff;
- sicrhau bod y polisi sy'n ymwneud â chyflogau athrawon yn cydymffurfio â deddfwriaeth a bod polisi sy'n ymwneud â staff cymorth yn ystyried amodau gwasanaeth cenedlaethol a chytundebau lleol;
- sicrhau bod gofynion newydd y ddeddfwriaeth sy'n ymwneud â chyfle cyfartal yn cael eu bodloni;
- penderfynu sut y bydd gwybodaeth sy'n ymwneud â chydabyddiaeth dros dro, swyddi gwag a'r holl ychwanegiadau eraill i gyflogau, yn cael ei chyfleu i staff;
- ystyried yr angen i gyfiawnhau perthynoledd cyflogau yn yr ysgol;
- o fewn y strwythur cyflogau, cydnabod mwy o gyfrifoldeb, boed hynny dros dro neu'n barhaol;
- pennu'r polisi o ran taliadau dewisol a hysbysu yn ei gylch, a nodi'r meini prawf a ddefnyddir wrth wneud taliadau dewisol. Bydd taliadau o'r fath yn cael eu gwneud mewn ffordd deg, gyfartal a chyson;
- sicrhau bod y rhesymau dros ddyfarniadau dewisol yn eglur a'u bod yn cael eu cofnodi mewn ffordd agored;
- sicrhau bod disgrifiadau swydd a manylebau person eglur yn bodoli a'u bod yn cael eu hadolygu'n rheolaidd;
- sicrhau y cedwir cofnodion manwl o'r holl faterion sy'n ymwneud â chyflogau, gan sicrhau bod y cofnodion hyn cael eu storio a'u trin mewn ffordd briodol;
- sicrhau bod staff yn ymwybodol o'r gweithdrefnau er mwyn cyflwyno'u hachos dros adolygiad yn unol â pholisiau a gweithdrefnau'r ysgol;

- pennu'r ystodau tâl priodol ar gyfer aelodau'r grŵp arwain;
- argymhell y gyllideb ar gyfer cyflogau blynyddol, gan sicrhau bod y costau'n parhau o fewn y gyllideb pan wneir penodiadau newydd a thaliadau dewisol;
- trefnu'r adolygiad blynyddol o gyflogau staff;
- ystyried polisi rheoli perfformiad yr ysgol a'i argymhell i'r corff llywodraethu;
- ystyried ceisiadau am ymdeoliad cynnar, secondiad a rhyddhad o'r gwaith nad ydynt yn cael eu cynnwys mewn cytundebau lleol;
- trwy ymgynghori â'r Pennaeth a'r staff, mabwysiadu polisi ynghylch rheoli absenoldeb salwch, i'w gymeradwyo gan y corff llywodraethu;
- parhau i adolygu cydbwysedd bywyd/gwaith, amodau gwaith a lles staff yn arbennig yng ngoleuni'r ddogfen "Codi Safonau a Mynd i'r Afael â Llwyth Gwaith: Cytundeb Cenedlaethol" a dogfen Cyflog ac Amodau Athrawon Ysgol;
- paratoi'r adran briodol o adroddiad blynyddol y llywodraethwyr ar gyfer rhieni, ar gyfer y corff llywodraethu;
- cael argymhellion gan y Pennaeth sy'n ymwneud â thâl yr holl staff, gan gynnwys tâl y Dirprwy Bennaeth(benaethiaid) yn unol â'r gofynion cyfreithiol, a chytuno arnynt;
- drafftio'r strwythur staffio ar ôl ymgynghori â'r Pennaeth a'r Pwyllgor Cyllid, ac ymgynghori gydag Undebau Llafur pan fo hynny'n briodol;
- goruchwyllo'r weithdrefn benodi ar gyfer pob aelod o staff;
- monitro ac adolygu'r polisi datblygu staff;
- goruchwyllo'r broses sy'n arwain at ostwng nifer y staff; a
- chyflawni tasgau eraill sy'n ymwneud â staff, a ddirprwywyd gan y corff llywodraethu.

Grŵp Adolygu Perfformiad y Pennaeth

Dylai'r Grŵp hwn gael ei ffurfio o blith aelodaeth y Pwyllgor Personél, a dylai ei aelodau fod wedi cael yr hyfforddiant priodol sy'n cael ei ddarparu bob blwyddyn gan GSU.

Rôl y Grŵp hwn yw:-

- trefnu cyfarfod â'r Cyngorydd Allanol i drafod amcanion perfformio y Pennaeth sy'n ymwneud ag arwain a rheoli ysgol a chynnydd disgyblion;
- penderfynu, gyda chymorth y Cyngorydd Allanol, a fodlonwyd amcanion, a gosod amcanion newydd bob blwyddyn;
- trwy gydol y flwyddyn, monitro perfformiad y Pennaeth yn erbyn yr amcanion;
- gwneud argymhellion i'r corff llywodraethu ynghylch dyfarniadau tâl am lwyddo i fodloni'r amcanion a osodwyd.
- Y Swyddog Adolygu ar gyfer y Pennaeth yw _____ (dylid nodi enw'r llywodraethwr a ddewiswyd yma, mae'n arfer da i'r unigolyn hwn fod yn Gadeirydd y Corff Llywodraethu).

Cylch Gwaith y Pwyllgor Safle/Iechyd a Diogelwch – Pwyllgor Anstatudol

Safle/Adeiladau

Bydd y pwyllgor hwn yn ystyried yr holl faterion sy'n ymwneud â safleoedd, adeiladau, iechyd a diogelwch yn yr ysgol. Rôl y pwyllgor hwn yw:-

- cynnig arweiniad a chymorth i'r Pennaeth a'r corff llywodraethu ynghylch pob mater sy'n ymwneud â safle'r ysgol, diogelwch yn yr ysgol a thir yr ysgol;
- trefnu bod y safle yn cael ei archwilio'n rheolaidd er mwyn nodi gwaith cynnal a chadw hanfodol a pharatoi rhestr wedi'i blaenoriaethu o eitemau cynnal a chadw i'w cyflawni gan yr ysgol. Hysbysu'r Cyngor o'r holl waith trwsio cyfalaf i'w ystyried yn ystod rhaglenni yn y dyfodol;
- goruchwyllo gosod contractau ar gyfer gwaith cynnal a chadw, trwsio a gwella, glanhau a chynnal a chadw'r tir, gan sicrhau cydymffurfiaeth â Rheoliadau Ariannol y Cyngor; efallai y bydd yr AALI yn gallu cynorthwyo gyda'r arolwg hwn (ond ni fydd yn gallu ei gynnal), gan ddiybnu ar ei lwyth gwaith presennol;
- sicrhau cydymffurfiaeth ym mhob ffordd gydag Atodiad 7 (Protocol ar gyfer Camau Allweddol i Gyflawni Prosiectau Cyfalaf mewn Ysgol) y Cynllun Ariannu Teg ar gyfer Ariannu Ysgolion pan gynllunnir gwaith o'r fath;
- ystyried yr angen am brosiectau gwella/estyniad i wella'r broses o gyflwyno'r cwricwlwm, ar y cyd â'r Cyngor;
- argymhell deiliad dyletswydd o'r ysgol i sicrhau bod asbestos yn yr adeiladau yn cael ei reoli yn unol â Rheoliadau Rheoli Asbestos yn y Gwaith 2002 a Pholisïau a Gweithdrefn y Cyngor er mwyn Rheoli Deunyddiau sy'n Cynnwys Asbestos; Mae modd cael cyngor gan yr Uned Rheoli Asbestos trwy ffonio **029 20 673010**;
- sicrhau bod yr holl waith adeiladu, waeth pa mor fach ydyw, yn cydymffurfio â Deddf Iechyd a Diogelwch yn y Gwaith 1974, Rheoliadau Adeiladu (Dylunio a Rheoli) 2007, Rheoliadau Rheoli Asbestos yn y Gwaith 2002 a'r holl ddeddfwriaeth lechyd a Diogelwch arall;
- sicrhau bod yr holl waith adeiladu yn cael ei wneud gan roi ystyriaeth briodol i Ddeddf Gwahaniaethu ar sail Anabledd 1995 a Deddf Anghenion Addysgol Arbennig ac Anabledd 2001 er mwyn gwella'r hygyrchedd mewn ysgolion;
- adolygu'r Cynllun Hygyrchedd gan ystyried yr Archwiliad Adeilad Hygyrch a gyflawnwyd gan y Cyngor ac addasiadau dilynol i adeilad; Dylid anfon copi o Gynllun Hygyrchedd yr Ysgol ymlaen at yr AALI at ddibenion cofnodi;

- sicrhau bod y Cyngor yn cael ei hysbysu o'r holl newidiadau i gynllun yr adeilad a'r defnydd ohono, cyn gynted ag y bo hynny'n ymarferol;
- paratoi'r adran briodol o adroddiad blynyddol y llywodraethwyr i rieni ar gyfer y corff llywodraethu; a
- chyflawni unrhyw dasgau eraill sy'n ymwneud â safle/iechyd a diogelwch a ddirprwywyd gan y corff llywodraethu.
- Dylid anfon yr holl ddogfennaeth sy'n ymwneud â Safleoedd/Adeiladau y mae'r Cyngor/AALI wedi gofyn amdani, ymlaen at y Tîm Mynediad a Threfniadaeth Ysgolion trwy'r system post mewnol neu i Dŷ Provincial, Heol Kendrick, Y Barri, CF62 8BF.

Iechyd a Diogelwch

Rôl y pwyllgor hwn yw:-

- darparu arweiniad a chymorth i'r Pennaeth a'r corff llywodraethu gyda'r holl faterion sy'n ymwneud ag Iechyd a Diogelwch ar safle'r ysgol;
- trefnu bod y safle yn cael ei archwilio'n rheolaidd er mwyn nodi materion Iechyd a Diogelwch y mae angen delio â nhw;
- adolygu Polisi Iechyd a Diogelwch yr ysgol bob blwyddyn, er mwyn ystyried newidiadau i bolisiau'r Cyngor ynghylch Iechyd a Diogelwch, ac argymhell bod polisi'r ysgol yn cael ei ddiwygio pan fo hynny'n briodol;
- sicrhau y cynhelir asesiadau risg a'u bod yn cael eu cofnodi. Mae asesiad risg yn ddull rheoli rhagweithiol a ddefnyddir i nodi'r peryglon sy'n bodoli a'r tebygolrwydd y bydd y perygl arbennig yn achosi niwed, a pha mor ddirifol y bydd y niwed hwn. Mae'r Pennaeth neu unigolyn dynodedig yn gyfrifol am gynnal asesiadau risg addas a digonol. Rhaid cadw cofnod o bob asesiad a sicrhau ei fod ar gael i aelodau o staff ei archwilio;
- sicrhau y cyflawnir cyfrifoldebau rheoli tân yn unol â gofynion Gorchymyn Diwygio Rheoleiddio (Diogelwch Tân) 2005. Mae hyn yn gofyn am system ddiogelwch tân gynhwysfawr wedi'i seilio ar asesiad risg tân a gynhaliwyd gan Iechyd a Diogelwch, y dylai'r Pennaeth neu unigolyn dynodedig ei chynnal;
- monitro adroddiadau damweiniau a digwyddiadau er mwyn sicrhau nad oes unrhyw oblygiadau o ran Iechyd a Diogelwch.
- sicrhau y gweithredir ynghylch argymhellion a nodir yn yr Archwiliad Iechyd a Diogelwch, a'u bod yn cael eu rheoli; a
- chyflawni unrhyw dasgau eraill sy'n ymwneud ag Iechyd a Diogelwch a ddirprwywyd gan y corff llywodraethu.

Cylch Gwaith y Pwyllgor Cwricwlwm – Pwyllgor Anstatudol

Bydd y corff llywodraethu yn cynnal yr ysgol er mwyn hyrwyddo safonau uchel o ran cyflawniad addysgol – Adran 38 Deddf Safonau a Fframwaith Ysgolion.

Bydd y pwyllgor hwn yn ystyried yr holl faterion sy'n ymwneud â chwricwlwm yr ysgol.

Rôl y pwyllgor hwn, mewn partneriaeth â'r Pennaeth, yw:-

- cytuno ar gynllun datblygu ysgol drafft a'i argymhell i'r corff llywodraethu;
- cytuno ar Gynllun Gweithredu drafft yn dilyn arolygiad o'r ysgol gan ESTYN a'i argymhell i'r corff llywodraethu, a chyflawni cyfrifoldebau statudol y llywodraethwyr o ran arolygu ysgolion;
- ystyried a rhoi cyngor i'r corff llywodraethu ynghylch materion sy'n ymwneud â chwricwlwm yr ysgol, gan gynnwys gofynion statudol;
- argymhell polisiau cwricwlwm drafft i'r corff llywodraethu gan gynnwys addysg rhyw, addysg cyffuriau, gwrth-fwlio, amddiffyn plant a chyfle cyfartal;
- ystyried materion cwricwlaidd y mae ganddynt oblygiadau ar gyfer penderfyniadau ariannol a phersonél a gwneud argymhellion i'r pwyllgorau perthnasol neu'r corff llywodraethu;
- monitro polisi cwricwlwm y corff llywodraethu;
- sicrhau cyfle cyfartal i bob disgybl yn narpariaeth cwricwlwm yr ysgol;
- adolygu perfformiad disgyblion yn y gorffennol a chyflawni cyfrifoldebau'r corff llywodraethu o ran gosod targedau yn Nhymor yr Hydref;
- monitro cyflawniad disgyblion yn erbyn targedau a osodwyd;
- cyflawni cyfrifoldebau'r llywodraethwyr o ran plant sydd ag anghenion addysgol arbennig;
a
- pharatoi adran briodol adroddiad blynyddol y llywodraethwyr i rieni ar gyfer y corff llywodraethu.

Adran 8 – Atodiadau Diagramatig

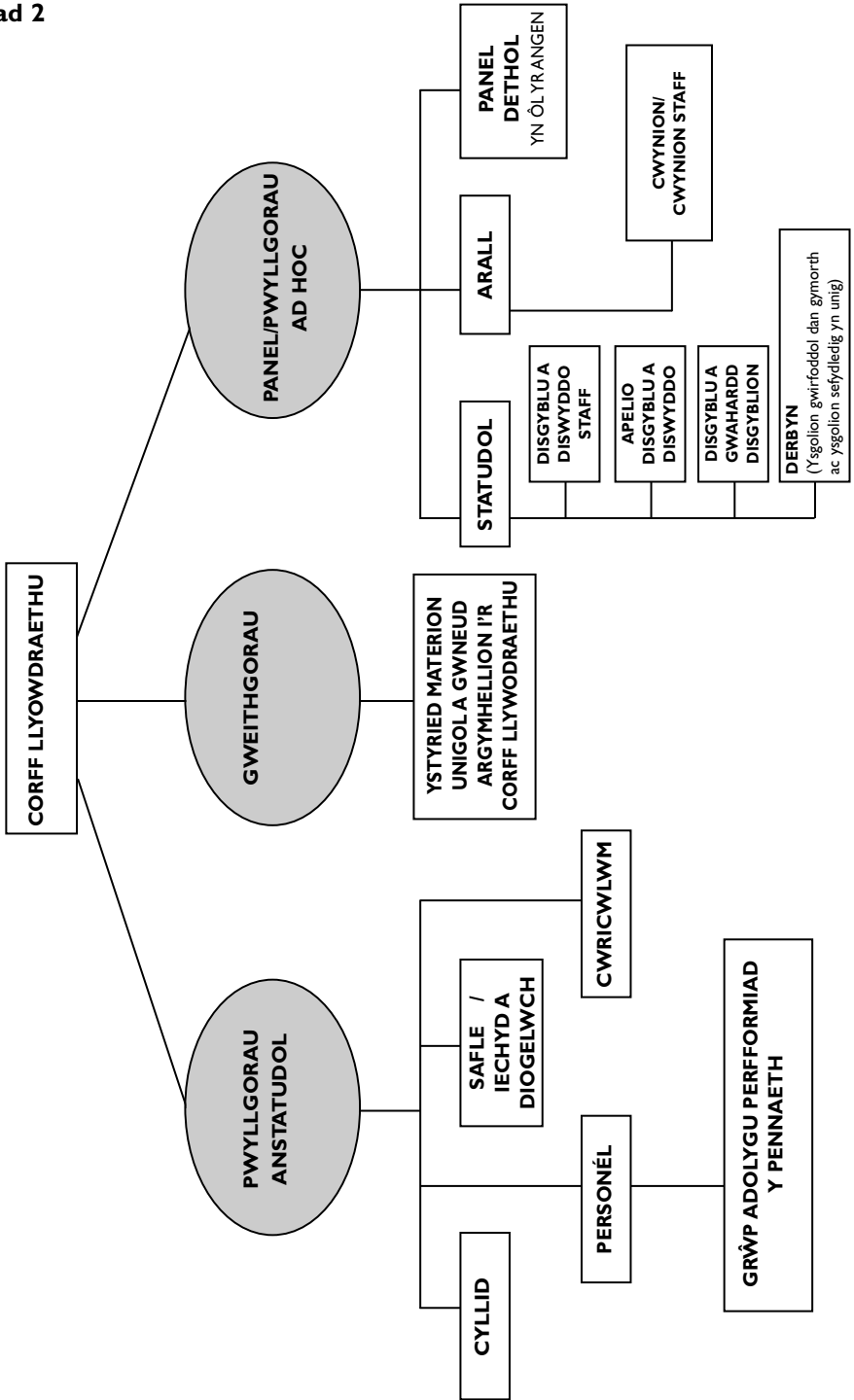
Atodiad I

YSGOL _____

CALENDR CYFARFODYDDY CORFF LLYWODRAETHU LLAWN A'I BWYLLGORAU

Cyfarfod	Tymor yr Hydref	Tymor y Gwanwyn	Tymor yr Haf
DYDDIAD CYCHWYN			
Pwyllgor Cwricwlwm			
Pwyllgor Cyllid		1) 2)	
CORFF LLYWODRAETHU 1			
HANNER TYMOR			
Pwyllgor Safle/ Iechyd a Diogelwch			
Pwyllgor Personél			
CORFF LLYWODRAETHU 2			
DYDDIAD GORFFEN			

Trefnu'ch Corff Llywodraethu – Model o Strwythur



GRID CYLCH GORCHWYL AR GYFER PWYLLGORAU CORFF LLYWODRAETHU YSGOL

Enw'r Pwyllgor	xDisgylu a Diswyddo Staff	xApeilo Disgylu a Diswyddo	xDisgylu a Gwahardd Disgylion	Cwynion/ Cwynion Staff	Cyflid	Personél	Safle/lechyd a Diogelwch	Cwricwlwm
Cylch Gorchwyl								
Aelodaeth (O leiaf 3, Uchafswm o 5)	1 2 3 4 5	1 2 3 4 5	1 2 3 4 5	1 2 3 4 5	1 2 3 4 5	1 2 3 4 5	1 2 3 4 5	1 2 3 4 5
Aelodau wrth gefn	1 2	1 2	1 2	1 2	1 2	1 2	1 2	1 2
Cylch gwaith	Gweler Atodiad A	Gweler Atodiad B	Gweler Atodiad C	Gweler Atodiad D	Gweler Atodiad E	Gweler Atodiad F	Gweler Atodiad G	Gweler Atodiad H
Cadeirydd a'r Is-Gadeirydd i'w dewis gan CLI neu Bwyllgor	*CLI/Pwyllgor	*CLI/Pwyllgor	*CLI/Pwyllgor	*CLI/Pwyllgor	*CLI/Pwyllgor	*CLI/Pwyllgor	*CLI/Pwyllgor	*CLI/Pwyllgor
Amlder y Cyfarfodydd	Yn ôl yr angen	Yn ôl yr angen	Yn ôl yr angen	Yn ôl yr angen	* Bob hanner tymor/tymor	* Bob hanner tymor/tymor	* Bob hanner tymor/tymor	* Bob hanner tymor/tymor
Cworwm	3	3	3	50%	50%	50%	50%	50%
Y sawl sy'n cynmali cyfarfodydd, sy'n paratoti'r agenda ac sy'n clerio cyfarfodydd								
Pryd a sut y dylai adrodd yn ôl i CLI								
Pwerau Dirprwyedig	OES	OES	OES	OES	*OES/NAC OES Yn gallu trosgwyddo uchafswm o £ dan bwerau dirprwyedig	*OES/NAC OES	*OES/NAC OES	*OES/NAC OES
Pan fo angen ymgynghori gydag eraill cyn gwneud penderfyniadau	e.e. Adran Adnoddau Dynol	e.e. Adran Adnoddau Dynol	e.e. Gwasanaeth Cymorth i Ddisgylion	e.e. Adran Adnoddau Dynol	e.e. Adran Gyllid	e.e. Adran Adnoddau Dynol	e.e. Adran Iechyd a Diogelwch	e.e. Gwasanaeth Gwella Ysgolion
A yw'r pwyllgor yn gallu cyfethol unigolion nad ydynt yn llywodraethwyr ac a yw'r unigolion hyn yn gallu pleidleisio	YDY *ni allir rhoi hawliau pleidleisio i'r rhai nad ydynt yn llywodraethwyr	YDY *ni allir rhoi hawliau pleidleisio i'r rhai nad ydynt yn llywodraethwyr	NACYDY	YDY *Gallini all y rhai nad ydynt yn llywodraethwyr bleidleisio	YDY *Gallini all y rhai nad ydynt yn llywodraethwyr bleidleisio	YDY *Gallini all y rhai nad ydynt yn llywodraethwyr bleidleisio	YDY *Gallini all y rhai nad ydynt yn llywodraethwyr bleidleisio	YDY *Gallini all y rhai nad ydynt yn llywodraethwyr bleidleisio

x Yn cyfarfio at Bwyllgor Stadol
 * Dylid dileu'r un priodol
 † Ac eithrio pan gânt eu penodi mewn achosion o honnadau amddiffyn plant yn erbyn aelodau o staff (gweler paragraff 49 ar dudalen 11)

TEMPLED COFNODION CYFARFOD PWYLLGOR

PWYLLGOR _____ CORFF LLYWODRAETHU YSGOL _____			
DYDDIAD Y CYFARFOD: _____			
AMSER: _____			
LLEOLIAD: _____			
CWORWM SY'N ANGENRHEIDIOL YN Y CYFARFOD:			CADEIRYDD:
CLERC:			
YN BRESENNOL			
Enw	Llywodraethwr*	Unigolyn nad yw'n Llywodraethwr*	Presennol/Ymddiheuriadau /Absennol
* ticiwch y bocs pan fo hynny'n briodol			
MATERION A DRAFODWYD			
<ul style="list-style-type: none"> • • • • • • • • 			
PENDERFYNIADAU AC ARGYMHELLION A WNAETHPWYD			
<ul style="list-style-type: none"> • • • • 			
DYDDIAD AC AMSERY CYFARFOD NESAF:			
HYDY CYFARFOD:			



