



Cyngor Bro Morgannwg

Datganiad Egwyddorion

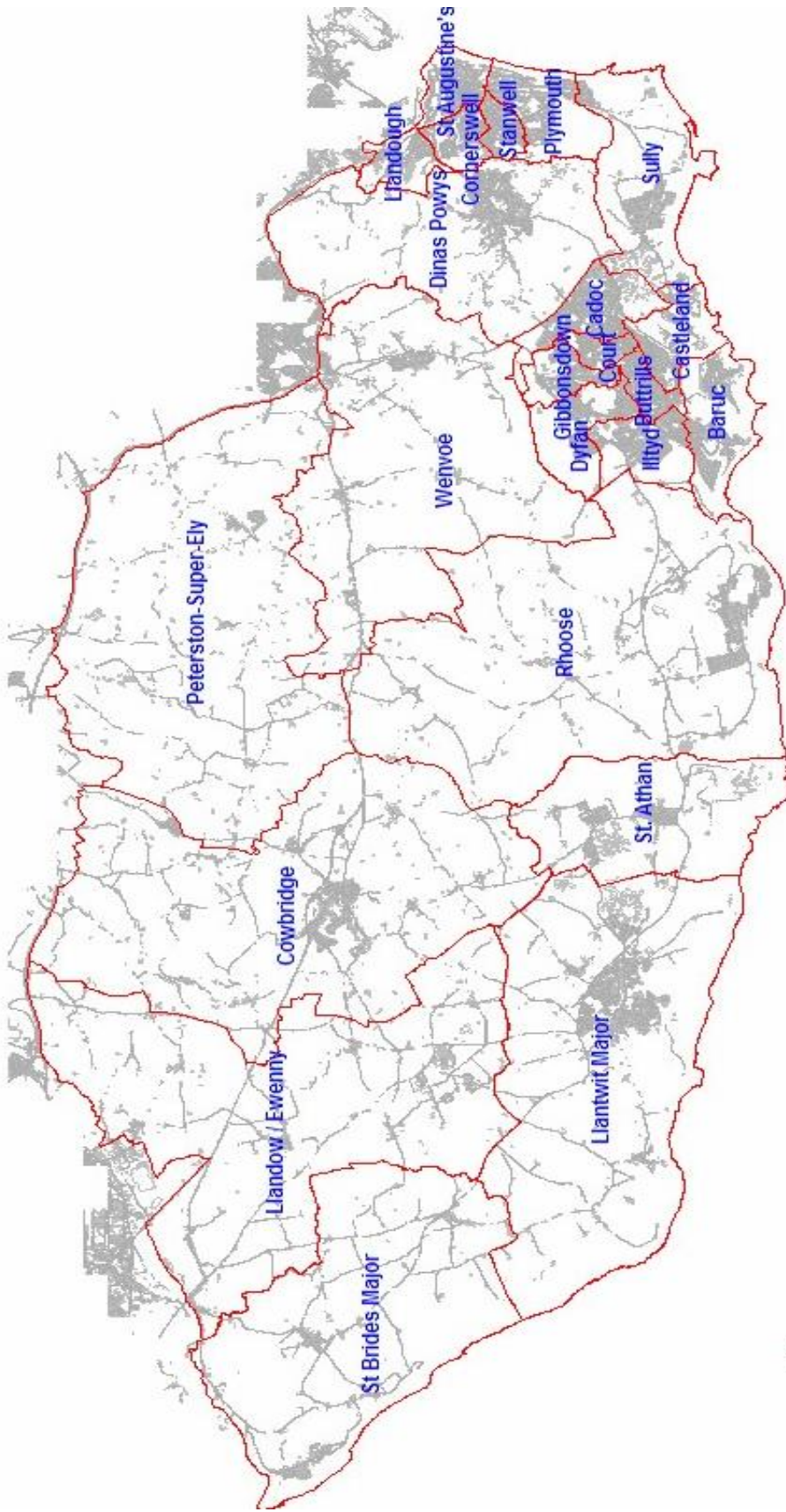
Deddf Gamblo 2005

2022 - 2025

Cynnwys

Cynnwys	1
Map o Fro Morgannwg	2
Rhan A	3
1. Yr amcanion trwyddedu	3
2. Cyflwyniad	3 – 4
3. Awdurdodau Cyfrifol	4
4. Cyfnewid gwybodaeth	4
5. Partïon sydd â diddordeb	4 - 5
6. Cydymffurfio a gorfodi	5-6
7. Swyddogaethau awdurdodau trwyddedu	6 -7
Rhan B - Trwyddedau eiddo	7
1. Egwyddorion Cyffredinol	7 - 11
2. Canolfannau Hapchwarae i Oedolion	11 - 12
3. Canolfannau Adloniant i Deuluoedd (Trwyddedig)	12 - 13
4. Bingo	13
5. Traciau	13
6. Eiddo betio	14
7. Casino	14
8. Ffeiriau Teithiol	14 - 15
9. Datganiadau Dros Dro	15
10. Adolygiadau	15
Rhan C - Trwyddedau / Hysbysiadau Defnydd Dros Dro ac Achlysurol	16
1. Trwyddedau peiriannau hapchwarae mewn Canolfannau Adloniant i Deuluoedd	16
2. (Alcohol) Trwyddedau peiriannau hapchwarae /Hawl awtomatig mewn adeiladau trwyddedig	17
3. Trwyddedau Hapchwarae am Wobrau	17
4. Trwyddedau Hapchwarae mewn Clybiau a Pheiriannau mewn Clybiau	18
5. Hysbysiadau Defnydd Dros Dro / Achlysurol	18
6. Loteriau Cymdeithasau Bach	19
7. Cofrestr	19

I'w ddigwygio'n dilyn ymgynghoriad



© Crown copyright. All rights reserved. The Vale of Glamorgan Council Licence No. 100023424 2006.
 © Hawlfraint y Goron. Cedwir pob hawl. Cyngor Bro Morgannwg rhif Inwydded 100023424 2006.

Rhagair

Mae Deddf Gamblo 2005 yn nodi sut mae gamblo ym Mhrydain Fawr yn cael ei reoleiddio. Daeth i rym yn llawn ym mis Medi 2007, ac mae'n cynnwys arcedau, betio, bingo, casinos, peiriannau hapchwarae, loteriau cymdeithas, a hapchwarae o bell (gan gynnwys hapchwarae ar-lein). Fodd bynnag, Cyngor Bro Morgannwg, fel yr awdurdod trwyddedu, sy'n gyfrifol am weinyddu a gorfodi safleoedd gamblo yn unig ac nid oes ganddo awdurdodaeth dros ffurfiau ar-lein o bingo, betio na gemau neu lwyfannau ar-lein eraill. Roedd Deddf 2005 hefyd yn creu ac yn pennu swyddogaethau ac amcanion y Comisiwn Gamblo fel y prif reoleiddiwr yn y Deyrnas Unedig.

Rhaid i Gyngor Bro Morgannwg adolygu ei Ddatganiad o Egwyddorion mewn perthynas â gamblo o leiaf bob tair blynedd. Ers yr adolygiad diwethaf, y prif newid deddfwriaethol fu torri'r gyfran uchaf ar beiriannau hapchwarae B2 mewn siopau betio o £100 i £2.

Ym mis Rhagfyr 2020 cyhoeddodd y Gweinidog Chwaraeon, Twristiaeth a Threftadaeth Adolygiad o Gylch Gorchwyl Deddf Gamblo 2005 a Galwad am Dystiolaeth sy'n goryffwrdd â'r broses adolygu tair blynedd bresennol.

Mae'r papurau cefndir yn dangos y bydd yr Adolygiad yn cael ei arwain gan Weinidogion yn yr Adran Ddigidol, Diwylliant, y Cyfryngau a Chwaraeon, gydag ymgysylltiad o bob rhan o'r llywodraeth, y Comisiwn Gamblo, y diwydiant, y sector iechyd ac elusennol, y rhai sydd â phrofiad o lygad y ffynnon o niwed gamblo, a rhanddeiliaid eraill.

Ar ôl yr alwad 16 wythnos gychwynnol am dystiolaeth, bydd y llywodraeth yn asesu'r dystiolaeth a gyflwynwyd, ochr yn ochr â data arall, gyda'r nod o nodi casgliadau ac unrhyw gynigion ar gyfer diwygio mewn papur gwyn yn 2022.

Mae'r cyfnod rhwng 2020 a 2021 hefyd wedi bod yn ddigynsail o ran pandemig y Coronafeirws, lle mae safleoedd gamblo wedi'u cau am gyfnodau o amser yn ystod y cyfnodau clo. Mae asesiad llywodraeth y DU fel rhan o'r adolygiad yn nodi bod y cynnyrch gamblo gros (GGY - swm a gafodd ei dalu allan) am gamblo ar-lein ym Mhrydain Fawr wedi cynyddu gan 18% mewn termau real rhwng 2015/16 a 2018/19.

Roedd llawer o'r twf hwn yn newid sianel o gamblo ar y tir (dim ond 4% a dyfodd y farchnad yn gyffredinol yn y cyfnod hwnnw) ac ym mis Medi 2019 roedd y GGY a gynhyrchwyd gan gamblo o bell yn fwy na gamblo ar y tir am y tro cyntaf (ac eithrio loteriau).

Ers yr adolygiad lleol diwethaf, nid yw'r Cyngor wedi derbyn unrhyw dystiolaeth o dueddiadau na phryderon newydd yn y farchnad ar y tir y mae'n ei rheoleiddio. Mae adolygiad y Llywodraeth yn tynnu sylw at y ffaith nad yw twf cyson y diwydiant a'r newid i ar-lein wedi gweld cynnydd amlwg mewn cyfranogiad cyffredinol mewn gamblo, na chynnydd mewn cyfraddau gamblo problemau poblogaeth.

Felly, cynigir bod Cyngor Bro Morgannwg yn cynnal ymgynghoriad statudol i adnewyddu ei Ddatganiad o Egwyddorion heb unrhyw newidiadau mewn polisi, ac i adolygiad pellach gael ei gynnal unwaith y bydd Papur Gwyn y Llywodraeth a'r amserlen ar gyfer unrhyw ddiwygiad ar gael.

RHAN A

1. Yr Amcanion Trwyddedu

Wrth ymarfer y rhan fwyaf o'u swyddogaethau dan y Ddeddf Gamblo 2005, rhaid i awdurdodau trwyddedu roi sylw i'r amcanion trwyddedu fel y maent wedi'u gosod allan yn adran 1 o'r Ddeddf. Yr amcanion trwyddedu yw:

- Atal gambo rhag bod yn ffynhonnell troseddu neu anhrefn, bod yn gysylltiedig â throseddu neu anhrefn, neu gael ei ddefnyddio i gefnogi troseddu
- Sicrhau bod gamblo'n digwydd mewn ffordd deg ac agored
- Diogelu plant a phobl eraill sy'n agored i niwed rhag niwed neu eu hecsbloetio gan gamblo

Nid yw'r Comisiwn Gamblo yn ceisio cynnig diffiniad o "bersonau agored i niwed" ond i ddibenion rheoleiddio mae'n cymryd yn ganiataol bod y grŵp hwn yn cynnwys pobl sy'n gamblo mwy nag y dymunant; pobl sy'n gamblo y tu hwnt i'w modd; a phobl nad ydynt o bosibl yn gallu gwneud penderfyniadau gwybodus neu gytbwys am gamblo oherwydd nam meddyliol, alcohol neu gyffuriau." Bydd yr Awdurdod Trwyddedu hwn yn ystyried yr amcan trwyddedu hwn fesul achos.

Mae'r Awdurdod Trwyddedu hwn yn ymwybodol, fel yn Adran 153, y dylai, wrth wneud penderfyniadau ynglŷn â thrwyddedau adeiladau a hysbysiadau defnydd dros dro, anelu at ganiatáu defnyddio adeiladau ar gyfer gamblo cyn belled ag y mae'n teimlo bod hynny:

- yn unol ag unrhyw god ymddygiad perthnasol a gyhoeddir gan y Comisiwn Gamblo
- yn rhesymol gyson â'r amcanion trwyddedu ac
- yn unol â datganiad polisi trwyddedu yr awdurdod

2. Cyflwyniad

Cyngor Bro Morgannwg yw'r Awdurdod Unedol mwyaf deheuol yng Nghymru. Mae ganddo 4 Cyngor Tref a 22 o Gyngorau Cymuned yn yr ardal. Mae'n cwmpasu 33,097 hectar (331 milltir sgwâr) gyda 53 kilometr o arfordir. Ceir poblogaeth o 128,900 yn ardal y Cyngor. Y prif aneddeleoedd yw'r Barri, Penarth, Llanilltud Fawr, Dinas Powys, y Bont-faen a'r Rhws. Mae'r Barri, y dref fwyaf gyda phoblogaeth o 53,000, yn ganolfan weinyddol y Fro, yn dref glan môr ac yn borthladd. Mae Maes Awyr Caerdydd 4 milltir i'r gorllewin o'r Barri. Gwelir yr ardaloedd hyn ar y map ar ddechrau'r Datganiad hwn.

Dylid nodi na fydd y datganiad hwn o egwyddorion trwyddedu yn disodli hawl unrhyw un i wneud cais, cyflwyno sylwadau am gais na gwneud cais am arolygu trwydded, oherwydd caiff pob un ei ystyried yn ôl ei haeddiant ac yn unol â gofynion statudol Ddeddf Gamblo 2005.

Bu Cyngor Bro Morgannwg yn ymgynghori â'r bobl a'r sefydliadau canlynol:

- Sampl o ddeiliaid trwydded eiddo
- Pob awdurdod cyfrifol
- Cyngorau Tref a Chymuned
- Aelodau Etholedig
- Cynrychiolwyr masnach
- Sefydliadau Gamblo Problemus

Gwna Deddf Llesiant Cenedlaethau'r Dyfodol (Cymru) 2015 hi'n ofynnol i bob awdurdod lleol yng Nghymru feddwl am effaith hirdymor eu penderfyniadau, i weithio'n well gyda phobl, cymunedau a'i gilydd, ac i atal problemau parhaus fel tlodi, anghydraddoldebau iechyd a newid yn yr hinsawdd.

Bydd yr Awdurdod Trwyddedu yn ystyried Adroddiad Prif Swyddog Meddygol Cymru i gefnogi'r amcan trwyddedu er mwyn amddiffyn plant a phobl eraill sy'n agored i niwed rhag cael eu niweidio neu eu hecsbloetio gan gamblo.

3. Awdurdodau Cyfrifol

Yn ôl rheoliadau, mae'n ofynnol i'r Awdurdod Trwyddedu ddatgan yr egwyddorion y bydd yn eu defnyddio wrth arfer ei bwerau o dan Adran 157(h) y Ddeddf i ddynodi, yn ysgrifenedig, corff sy'n gymwys i gynghori'r awdurdod ynghylch amddiffyn plant rhag niwed. Yr egwyddorion yw;

- a) yr angen i'r corff fod yn gyfrifol am ardal sy'n cwmpasu ardal gyfan yr awdurdod trwyddedu a;
- b) yr angen i'r corff fod yn atebol i bobl a etholwyd yn ddemocrataidd, yn hytrach nag unrhyw grŵp diddordeb personol penodol.

Yn unol â'r rheoliadau, mae'r Cyngor yn dynodi Gwasanaethau Plant a Theuluoedd Cyngor Bro Morgannwg i'r diben hwn. Mae manylion cyswllt yr holl Awdurdodau Cyfrifol dan Ddeddf Gamblo 2005 ar gael ar wefan y Cyngor yn www.bromorgannwg.gov.uk neu ar gais i'r Adran Drwyddedu.

4. Cyfnewid Gwybodaeth

Yr egwyddor y mae'r Awdurdod Trwyddedu hwn yn ei defnyddio yw y bydd yn gweithredu yn unol â darpariaethau Deddf Gamblo 2005 wrth gyfnewid gwybodaeth, sy'n cynnwys darpariaeth na thorrir Deddf Diogelu Data 2018. Bydd yr Awdurdod Trwyddedu hefyd yn ystyried unrhyw Ganllawiau a gyhoeddir gan y Comisiwn Gamblo ar y mater hwn, yn ogystal ag unrhyw reoliadau perthnasol a gyhoeddwyd gan yr Ysgrifennydd Gwladol o dan y pwerau a ddarperir yn Neddf Gamblo 2005.

5. Partïon sydd â diddordeb

Gall partïon â diddordeb gyflwyno sylwadau am geisiadau trwyddedu, neu wneud cais am adolygu trwydded sydd eisoes yn bod. Caiff y partïon hyn eu diffinio yn y Ddeddf Gamblo 2005 fel a ganlyn:

“At ddibenion y Rhan hon mae'r person yn barti sydd â diddordeb mewn perthynas â chais am drwydded neu mewn cysylltiad â thrwydded os yw'r person, ym marn yr awdurdod trwyddedu sy'n rhoi'r drwydded neu y gwneir y cais iddo -

- a) yn byw'n ddigon agos i'r eiddo fel bod y gweithgareddau a awdurdodir yn debygol o effeithio arnynt,
- b) yn meddu ar fuddiannau busnes y gallai'r gweithgareddau a awdurdodir effeithio arnynt, neu
- c) yn cynrychioli pobl sy'n bodloni paragraff (a) neu (b)”.

Mae'n ofynnol i'r awdurdod trwyddedu, dan y rheoliadau, ddatgan yr egwyddorion y bydd yn eu defnyddio wrth ymarfer ei bwerau dan y Ddeddf Gamblo 2005 i benderfynu a yw person yn barti sydd â diddordeb. Yr egwyddorion yw:

Caiff pob achos ei benderfynu yn ôl ei deilyngdod. Ni fydd yr awdurdod hwn yn defnyddio rheol gaeth wrth wneud ei benderfyniadau.

Bydd hefyd yn ystyried Canllawiau'r Comisiwn Gamblo y dylid rhoi'r dehongliad ehangaf posibl i'r geiriau “bod â buddiannau busnes” ac y dylid cynnwys partneriaethau, elusennau, grwpiau ffydd a chanolfannau meddygol.

Gall partïon â diddordeb fod yn bobl sy'n cael eu hethol yn ddemocrataidd, fel cynghorwyr, ACau ac ASau. Ni fydd angen unrhyw dystiolaeth o fod wedi cael cais i gynrychioli person sydd â diddordeb cyn belled ag y bydd y cynghorydd/AS yn cynrychioli ward y mae hyn yn debygol o effeithio arni. Yn yr un modd, bydd cynghorau tref a chymuned y mae hyn yn debygol o effeithio arnynt yn cael eu hystyried yn bartïon â diddordeb.

Ar wahân i'r rhain, fodd bynnag, bydd yr awdurdod hwn yn ei gwneud yn ofynnol i gael tystiolaeth ysgrifenedig fod person/corff (e.e. eiriolwr/ perthynas) 'yn cynrychioli' rhywun sydd naill ai'n byw'n ddigon agos at yr eiddo y mae'r gweithgareddau a awdurdodir yn debygol o effeithio arnynt, a/neu fod ganddo ddiddordebau busnes y gallai'r gweithgareddau a awdurdodir effeithio arnynt. Bydd llythyr gan un o'r bobl hyn yn gofyn am y gynrychiolaeth yn ddigonol.

Os bydd unigolion eisiau mynd at gynghorwyr i ofyn iddynt gynrychioli eu barn, yna dylid gofalu nad yw'r cynghorwyr yn rhan o'r Pwyllgor Trwyddedu sy'n delio â'r cais am drwydded. Os bydd unrhyw amheuan, byddwch cystal â chysylltu â'r adran drwyddedu yn Licensing@bromorgannwg.gov.uk.

6. Cydymffurfio a gorfodi

Dan y Ddeddf Gamblo 2005 mae'n ofynnol i awdurdodau trwyddedu nodi'r egwyddorion i'w defnyddio gan yr awdurdod wrth ymarfer y swyddogaethau dan

Ran 15 o'r Ddeddf mewn cysylltiad ag archwilio adeiladau; a'r pwerau dan adran 346 o'r Ddeddf i gychwyn achos troseddol mewn cysylltiad â'r troseddau penodedig.

Egwyddorion yr awdurdod trwyddedu yw:

Caiff ei arwain gan Arweiniad y Comisiwn Gamblo i Awdurdodau Trwyddedu a bydd yn ymdrechu i fod:

- Yn gymesur: dim ond pan fydd angen y dylai rheoleiddwyr ymyrryd: dylai datrysiadau fod yn briodol i'r risg a achosir, a dylid nodi costau a'u lleihau
- Yn atebol: rhaid i reoleiddwyr allu cyfiawnhau penderfyniadau a bod yn agored i gael eu harchwilio gan y cyhoedd
- Yn gyson: rhaid i reolau a safonau fod yn gyd-gysylltiedig a chael eu gweithredu'n deg
- Yn dryloyw: dylai rheoleiddwyr fod yn agored, a chadw rheoliadau'n syml ac yn hwylus i ddefnyddwyr
- Yn dargededig: dylai rheoleiddio ganolbwyntio ar y broblem, a lleihau'r sgil-ffeithiau

Mae'r Awdurdod Trwyddedu hwn wedi mabwysiadu a gweithredu rhaglen arolygu seiliedig ar risg, ar sail;

- Yr amcanion trwyddedu
- Codau ymarfer perthnasol
- Canllawiau a gyhoeddwyd gan y Comisiwn Gamblo, yn enwedig yn Rhan 36
- Yr egwyddorion a nodir yn y datganiad polisi trwyddedu hwn

Prif rôl gorfodaeth a chydymffurfiaeth yr Awdurdod Trwyddedu hwn o ran Deddf Gamblo 2005 yw sicrhau cydymffurfiaeth â'r trwyddedau eiddo a thrwyddedau eraill y mae'n eu hawdurdodi.

Y Comisiwn Gamblo yw'r corff gorfodi ar gyfer y trwyddedau gweithredu a phersonol. Mae'n werth nodi hefyd nad yw'r Awdurdod Trwyddedu yn delio â phryderon am weithgynhyrchu, cyflenwi nac atgyweirio peiriannau hapchwarae ond dylid eu hysbysu i'r Comisiwn Gamblo.

Mae'r Awdurdod Trwyddedu hwn hefyd yn ei hysbysu ei hun o ddatblygiadau o ran gwaith y Weithrediaeth Rheoleiddio Gwell wrth iddo ystyried swyddogaethau rheoleiddio awdurdodau lleol.

7. Swyddogaethau awdurdodau trwyddedu

Dan y Ddeddf mae'n ofynnol i awdurdodau trwyddedu:

- Fod yn gyfrifol am drwyddedu eiddo lle mae gweithgareddau gamblo i ddigwydd drwy roi Trwyddedau Eiddo
- Cyhoeddi Datganiadau Dros Dro
- Rheoleiddio clybiau aelodau a sefydliadau lles glowyr sy'n dymuno ymgymryd â rhai gweithgareddau hapchwarae penodol drwy roi Trwyddedau Hapchwarae Clwb a/neu Drwyddedau Peiriannau Clwb
- Rhoi Trwyddedau Peiriannau Clwb i Glybiau Masnachol
- Rhoi trwyddedau ar gyfer defnyddio rhai peiriannau hapchwarae gydag arian betio is mewn Canolfannau Adloniant i Deuluoedd
- Derbyn hysbysiadau gan adeiladau wedi'u trwyddedu ar gyfer alcohol (dan y Ddeddf Trwyddedu 2003) ar gyfer defnyddio dau beiriant hapchwarae neu lai
- Rhoi Trwyddedau Peiriannau Hapchwarae mewn Eiddo Trwyddedig ar gyfer eiddo sydd wedi'i drwyddedu i werthu/cyflenwi alcohol i'w yfed yn yr eiddo trwyddedig, dan y Ddeddf Trwyddedu 2003, lle mae mwy na dau beiriant
- Cofrestru loteriau cymdeithasau bach islaw trothwyon sydd wedi'u pennu
- Rhoi Trwyddedau Hapchwarae am Wobrau
- Derbyn a Chadarnhau Hysbysiadau Defnydd Dros Dro
- Derbyn Hysbysiadau Defnydd Achlysurol
- Darparu gwybodaeth i'r Comisiwn Gamblo ynglŷn â manylion trwyddedau a roir (gweler yr adran uchod am 'gyfnewid gwybodaeth')
- Cadw cofrestrau o'r trwyddedau a hawlenni a roddir dan y swyddogaethau hyn.

Dylid nodi nad yw awdurdodau trwyddedu i fod yn rhan o gwbl o'r broses o drwyddedu gamblo o bell, sy'n cael ei reoleiddio gan y Comisiwn Gamblo drwy gyfrwng trwyddedau gweithredu.

RHAN B

TRWYDDEDAU EIDDO: YSTYRIED CEISIADAU

1. Egwyddorion Cyffredinol

(i) Gwneud penderfyniadau

Mae'r awdurdod trwyddedu hwn yn ymwybodol, wrth wneud penderfyniadau am drwyddedau eiddo, y dylai geisio caniatáu defnyddio eiddo ar gyfer gamblo i'r graddau y mae'n ei ystyried:

- yn unol ag unrhyw god ymarfer perthnasol a/neu ganllawiau perthnasol a gyhoeddwyd gan y Comisiwn Gamblo;
- yn rhesymol gyson â'r amcanion trwyddedu; ac
- yn unol â datganiad yr awdurdod o egwyddorion trwyddedu.

Penderfynir ar bob achos yn ôl ei deilyngdod ei hun, a bydd yn dibynnu i raddau helaeth ar y math o gamblo a gynigir ar gyfer yr eiddo. Ni ellir ystyried y galw am leoliad adeiladau ond gellir ei ystyried o ran yr amcanion trwyddedu.

Mae'r Awdurdod Trwyddedu hwn yn ymwybodol nad yw ystyriaethau eraill fel gwrthwynebiadau moesol neu foesegol i gamblo yn rheswm dilys dros wrthod ceisiadau am drwyddedau eiddo. Wrth benderfynu gwrthod cais, dylai'r Awdurdod Trwyddedu ddibynnu ar resymau sy'n dangos nad yw'r amcanion trwyddedu'n cael eu bodloni, neu eu bod yn annhebygol o gael eu bodloni, ac nad yw gwrthwynebiadau o'r fath yn berthnasol i'r amcanion trwyddedu.

(ii) Diffiniad o "eiddo"

Yn y Ddeddf, caiff "eiddo" ei ddiffinio fel "unrhyw le". Felly, mae Adran 152 yn atal mwy nag un drwydded eiddo rhag bod yn berthnasol i unrhyw le. Ond gallai adeilad unigol fod yn destun i fwy nag un drwydded eiddo, cyn belled â'u bod ar gyfer gwahanol rannau o'r adeilad a'r gwahanol rannau o'r adeilad yn gallu cael eu hystyried yn rhesymol yn adeiladau gwahanol.

Mae'r awdurdod trwyddedu hwn yn nodi'n benodol Arweiniad y Comisiwn Gamblo i Awdurdodau Trwyddedu sy'n datgan y dylai awdurdodau trwyddedu fod yn arbennig o ofalus wrth ystyried ceisiadau am nifer o drwyddedau ar gyfer adeilad, a'r rheiny sy'n gysylltiedig â rhan ar wahân o'r adeilad a ddefnyddir at ddibenion eraill (nid gamblo). Yn arbennig, dylent fod yn ymwybodol o'r canlynol:

- Mae'r trydydd amcan trwyddedu yn ceisio diogelu plant rhag cael eu niweidio gan gamblo. Mewn gwirionedd mae hynny'n golygu nid yn unig eu hatal rhag cymryd rhan mewn gamblo, ond hefyd eu hatal rhag bod yn agos at gamblo. Felly, dylai adeiladau gael eu llunio fel na chaiff plant eu gwahodd i gymryd rhan mewn gamblo, cael mynediad iddo'n ddamweiniol neu ei wyllo'n agos lle cânt eu gwahardd rhag cymryd rhan.
- Dylai mynedfeydd i rannau o adeilad sy'n cael ei gynnwys dan un neu ragor o drwyddedau eiddo, ac allanfeydd ohono, fod ar wahân ac yn bosibl eu hadnabod fel na fydd gwahanu eiddo gwahanol yn cael ei beryglu a phobl yn "crwydro" i mewn i ardal gamblo. Yn y cyd-destun hwn dylid fel rheol fod yn bosibl cael mynediad i eiddo heb fynd drwy eiddo trwyddedig arall heb ganiatâd.
- Dylai cwsmeriaid allu cymryd rhan yn y gweithgaredd a enwir ar y drwydded eiddo.

Bydd yr awdurdod hwn yn ystyried y ffactorau hyn a rhai eraill wrth wneud ei benderfyniad, gan ddibynnu ar holl amgylchiadau'r achos.

(iii) Lleoliad

Bydd yr awdurdod trwyddedu hwn yn dilyn canllawiau'r Comisiwn Gamblo na ellir ystyried materion galw o safbwynt lleoliad eiddo ond y gellir ystyried lleoliad o safbwynt yr amcanion trwyddedu. Bydd yr awdurdod hwn yn rhoi sylw arbennig i amddiffyn plant a phobl agored i niwed rhag cael eu niweidio neu eu hecsbloetio gan gamblo, yn ogystal â materion trosedd ac anhrefn.

(iv) Eiddo sy'n "barod ar gyfer gamblo"

Mae Canllawiau'r Comisiwn Gamblo yn datgan na ddylid rhoi trwydded i ddefnyddio eiddo ar gyfer gamblo ond mewn perthynas ag eiddo y gellir bodloni'r

awdurdod trwyddedu fydd yn barod i gael ei ddefnyddio ar gyfer gamblo yn y dyfodol cymharol agos, yn gyson â graddfa'r eiddo neu addasiadau sydd eu hangen cyn i'r eiddo gael ei ddefnyddio.

Os nad yw eiddo wedi'i gwblhau eto, neu os oes angen ei newid, neu os nad oes gan yr ymgeisydd hawl i'w feddiannu eto, yna dylid gwneud cais am ddatganiad dros dro yn lle hynny.

Wrth benderfynu a ellir rhoi trwydded eiddo lle mae gwaith adeiladu neu addasu heb ei wneud mewn eiddo, bydd yr awdurdod hwn yn penderfynu ar geisiadau yn ôl eu teilyngdod, gan ddefnyddio proses ystyried dau gam:-

- Yn gyntaf, a ddylid caniatáu i'r eiddo gael ei ddefnyddio ar gyfer gamblo
- Yn ail, a ellir rhoi amodau priodol ar waith i ymdrin â sefyllfa lle nad yw'r safle eto yn y cyflwr y dylai fod ynddo cyn bod gamblo yn digwydd.

Dylai ymgeiswyr nodi bod hawl gan yr awdurdod hwn i benderfynu ei bod yn briodol rhoi trwydded yn ddarostyngedig i amodau, ond nid oes rhaid iddo roi trwydded o'r fath.

(v) Dyblygu â chyfundrefnau rheoleiddio eraill:

Bydd yr Awdurdod Trwyddedu hwn yn ceisio osgoi dyblygu gyda systemau statudol/rheoleiddio eraill lle bo hynny'n bosibl, gan gynnwys cynllunio. Ni fydd yr Awdurdod Trwyddedu yn ystyried a yw cais am drwydded yn debygol o gael caniatâd cynllunio neu reoliadau adeiladu, wrth iddo ei ystyried. Fodd bynnag, bydd yn gwranddo ac yn ystyried yn ofalus unrhyw bryderon am amodau arfaethedig na ellir eu bodloni gan yr ymgeisydd oherwydd cyfyngiadau cynllunio, petai sefyllfa o'r fath yn codi.

Wrth ymdrin â chais am drwydded eiddo ar gyfer adeiladau gorffenedig, ni fydd yr awdurdod hwn yn ystyried a oes rhaid i'r adeiladau hynny gydymffurfio â'r caniatâd cynllunio neu adeiladau angenrheidiol. Ni fydd risgiau tân neu iechyd a diogelwch yn cael eu hystyried, gan fod y materion hyn yn cael eu trin dan reolaeth gynllunio, adeiladau a rheoliadau perthnasol eraill ac ni ddylent fod yn rhan o'r ystyriaeth ar gyfer y drwydded eiddo.

(vi) Goruchwylwyr Drysau

Os yw'r awdurdod trwyddedu yn pryderu y gall eiddo ddenu anhrefn neu os yw'n destun ymdrechion i gael mynediad heb awdurdod (er enghraifft gan blant a phobl ifanc), yna efallai y bydd yn ofynnol i'r mynedfeydd i'r eiddo gael eu rheoli gan oruchwylwr drysau, ac mae'n gymwys i osod amod eiddo i'r perwyl hwn. Lle penderfynir bod goruchwyllo mynedfeydd/peiriannau yn briodol ar gyfer achosion penodol, bydd angen ystyried a oes angen trwydded SIA ai peidio.

(vii) Asesiadau Risg

Mae cod cyfrifoldeb cymdeithasol y Comisiwn Gamblo o fewn Amodau Trwydded a Chodau Ymarfer (LCCP) yn ei gwneud yn ofynnol i weithredwyr gamblo asesu'r risgiau lleol i'r amcanion trwyddedu sy'n deillio o ddarparu cyfleusterau gamblo ym mhob un o'u heiddo, ac i gael polisïau, gweithdrefnau a rheolaeth mesurau i liniaru'r risgiau hynny. Bwriad hyn yw darparu dull tryloyw a thystiolaeth dda o ran ystyried a gweithredu mesurau i ymdrin â'r risgiau sy'n gysylltiedig â gamblo.

Mae'r asesiadau risg lleol hyn yn benodol i'r niwed posibl y gall safleoedd gamblo ei gael ar un neu fwy o'r amcanion trwyddedu o dan y Ddeddf. Maent yn benodol i'r eiddo, yr ardal leol a'r gymuned leol.

Disgwylia'r Awdurdod Trwyddedu i ymgeiswyr gael dealltwriaeth dda o'r ardal lle maent naill ai'n gweithredu, neu'n bwriadu gweithredu.

Mae'n orfodol cynnal asesiadau risg:

- pan fo newidiadau sylweddol mewn amgylchiadau lleol
- pan fo newidiadau sylweddol yn eiddo'r trwyddedai a allai effeithio ar eu lliniaru risgiau lleol
- wrth wneud cais am amrywio trwydded eiddo
- wrth wneud cais am drwydded eiddo

Disgwylia'r Awdurdod i bob eiddo gynnal asesiad risg a'i wneud ar gael ar gais fel arfer da.

Materion y gall yr asesiad eu cynnwys yw:

- Yr ardal lle mae'r safle wedi'i leoli/i'w leoli (e.e. pa fathau o eiddo, mannau agored, llwybrau mynediad sydd yn y cyffiniau)
- Hyfforddiant staff mewn ymyrraeth fer pan fydd cwsmeriaid yn dangos arwyddion o gamblo gormodol, gallu staff i gynnig ymyrraeth fer a sut mae staffio eiddo yn effeithio ar hyn.
- Manylion ynghylch lleoliad ac ardal gwmpas camerâu teledu cylch cyfyng sy'n gweithio, a sut y caiff y system ei monitro.
- Cynllun yr eiddo fel bod gan staff olygfa ddi-rwystr o bobl sy'n defnyddio'r eiddo.
- Nifer y staff a fydd ar gael yn yr eiddo ar unrhyw adeg benodol. Os yw'r nifer hwnnw yn un ar unrhyw adeg, cadarnhau'r trefniadau goruchwylio a monitro pan fydd y person hwnnw'n absennol o'r ardal drwyddedig neu y tynnir ei sylw oddi wrth oruchwylio'r eiddo ac arsylwi ar y bobl hynny sy'n defnyddio'r eiddo.
- Trefniadau ar gyfer monitro ac ymdrin â phobl o dan oed a phobl agored i niwed, a all gynnwys personél pwrpasol hyfforddedig, taflenni, posteri ayb.
- Darparu arwyddion a dogfennau sy'n ymwneud â rheolau gemau, darparwyr gofal gamblo a gwybodaeth berthnasol arall.

- Effaith unrhyw ddeunydd hyrwyddo sy'n gysylltiedig â'r eiddo a p'un a allai hyn annog plant neu bobl ifanc i ddefnyddio'r eiddo os nad oes ganddynt hawl gyfreithiol i wneud hynny.

Nid yw hon yn rhestr gynhwysfawr.

(viii) Amodau

Bydd unrhyw amodau sydd ynghlwm wrth drwyddedau yn gymesur ac:

- yn berthnasol i'r angen i wneud yr adeilad arfaethedig yn addas fel cyfleuster gamblo;
- yn uniongyrchol gysylltiedig â'r eiddo a'r math o drwydded y gwnaed cais amdani;
- yn gysylltiedig yn deg ac yn rhesymol â graddfa a math yr eiddo; a
- rhesymol ym mhob agwedd arall.

Nodir bod amodau na all yr awdurdod trwyddedu eu gosod ar drwyddedau eiddo, sef:

- unrhyw amod ar y drwydded eiddo sy'n ei gwneud yn amhosibl cydymffurfio ag amod trwydded weithredol;
- amodau sy'n ymwneud â chategoriâu, nifer neu ddull gweithredu peiriannau hapchwarae;
- amodau sy'n darparu bod angen aelodaeth o glwb neu gorff - mae Deddf Gamblo 2005 yn dileu'r gofyniad aelodaeth ar gyfer clybiau casino a bingo yn benodol ac mae'r ddarpariaeth hon yn ei hatal rhag cael ei hadfer; a
- amodau mewn perthynas ag arian betio, ffioedd, enillion neu wobrau.

Mae'r awdurdod trwyddedu hwn yn cydnabod bod amodau gorfodol yn cael eu gosod gan yr Ysgrifennydd Gwladol gyda'r bwriad nad oes angen unrhyw reoliad pellach mewn perthynas â'r mater hwnnw. Felly, ystyrir ei bod yn annhebygol iawn y bydd angen i awdurdod osod amodau unigol sy'n gosod cyfundrefn fwy cyfyngol mewn perthynas â materion yr ymdriniwyd â hwy eisoes drwy amodau gorfodol.

Bydd yr awdurdod trwyddedu ond yn ystyried gosod amodau lle bo tystiolaeth o bryderon rheoleiddio o natur eithriadol a bydd unrhyw amodau trwydded ychwanegol yn berthnasol i'r amcanion trwyddedu.

Yn ogystal ag unrhyw amodau diodyn y gellir eu rhagnodi gan reoliad, bydd unrhyw amodau sydd ynghlwm wrth drwyddedau gan yr awdurdod trwyddedu yn gymesur a byddant:

- yn berthnasol i'r angen i wneud yr adeilad arfaethedig yn addas fel cyfleuster gamblo;
- yn uniongyrchol gysylltiedig â'r eiddo a'r math o drwydded y gwnaed cais amdani;
- yn gysylltiedig yn deg ac yn rhesymol â graddfa a math yr eiddo; a

- rhesymol ym mhob agwedd arall.

Bydd yr awdurdod trwyddedu hwn hefyd yn disgwyl i'r ymgeisydd am drwydded gynnig ei awgrymiadau ei hun ynghylch y ffordd y gall yr amcanion trwyddedu gael eu bodloni'n effeithiol.

2. Canolfannau Hapchwarae i Oedolion

Bydd yr awdurdod trwyddedu hwn yn rhoi sylw penodol i'r angen i ddiogelu plant a phobl sy'n agored i niwed rhag cael eu niweidio neu eu hecsbloetio gan gamblo. Bydd yr awdurdod yn disgwyl i'r ymgeisydd ei fodloni y bydd mesurau digonol, er enghraifft, i sicrhau na chaiff pobl dan 18 oed ddod i mewn i'r eiddo.

Byddai'r Awdurdod Trwyddedu yn gofyn i ymgeiswyr gysylltu â'r Awdurdod cyn gynted â phosibl i drafod a gweithio drwy'r trefniadau hyn cyn gwneud cais ac yn ystod unrhyw ymgynghoriad.

Bydd yr Awdurdod Trwyddedu yn disgwyl i'r ymgeisydd fodloni'r Awdurdod, er enghraifft, y bydd mesurau digonol i sicrhau nad oes gan bobl ifanc dan 18 oed fynediad i ardaloedd peiriannau hapchwarae sydd ar gyfer oedolion yn unig. Gall mesurau o'r fath gynnwys:

- a) TCC
- b) Goruchwyllo'r fynedfa/ allanfeydd
- c) Lleoliad y fynedfa
- d) Gwahanu ardaloedd yn ffisegol

Nid yw hon yn rhestr gynhwysfawr.

Bydd yr Awdurdod Trwyddedu hwn yn ystyried y meini prawf isod pan fydd angen mynediad a gwahanu rhwng Canolfan Hapchwarae Oedolion a Chanolfan Adloniant i'r Teulu Di-drwydded/ Canolfan Adloniant Teuluol;

- a) a yw parwydydd wedi'u gosod yn barhaol
- b) y deunyddiau i'w defnyddio ar gyfer y parwydydd
- c) sicrhau nad yw peiriannau'n cael eu defnyddio fel pared
- d) bod mynediad i gwsmeriaid rhwng ardaloedd trwyddedig ar ffurf ardal didrwydded. Gallai'r ardal hon fod yn gyntedd, ond ni ddylai gynnwys unrhyw gyfleusterau gamblo ond gall gynnwys ATM, peiriannau diodydd ayb.

Ni fyddai rhaff yn clymu mynedfa neu bared symudol yn cael ei ystyried yn ddigonol.

Nid yw hon yn rhestr gynhwysfawr.

3. Canolfannau Adloniant i Deuluoedd (Trwyddedig)

Bydd yr awdurdod trwyddedu hwn yn rhoi sylw penodol i'r angen i ddiogelu plant

a phobl sy'n agored i niwed rhag cael eu niweidio neu eu hecsbloetio gan gamblo. Bydd yr awdurdod yn disgwyl i'r ymgeisydd ei fodloni y bydd mesurau digonol, er enghraifft, i sicrhau na chaiff pobl dan 18 oed ddod i mewn i'r eiddo. Gall mesurau o'r fath gynnwys

- a) TCC
- b) Goruchwyllo'r fynedfa/ allanfeydd
- c) Lleoliad y fynedfa
- d) Gwahanu ardaloedd yn ffisegol

Nid yw hon yn rhestr gynhwysfawr.

Bydd yr Awdurdod Trwyddedu hwn hefyd yn ystyried y meini prawf isod o ran yr ardal dros 18 oed:

- a) p'un a yw parwydydd wedi'u gosod yn barhaol
- b) y deunyddiau i'w defnyddio ar gyfer y parwydydd
- c) sicrhau nad yw peiriannau'n cael eu defnyddio fel pared

Nid yw hon yn rhestr gynhwysfawr.

Byddai'r Awdurdod Trwyddedu yn gofyn i ymgeiswyr gysylltu â'r Awdurdod cyn gynted â phosibl i drafod a gweithio drwy'r trefniadau hyn cyn gwneud cais ac yn ystod unrhyw ymgynghoriad.

4. Eiddo Bingo

Caniateir i blant fynd i eiddo sydd wedi'i drwyddedu ar gyfer bingo, ond ni chaniateir iddynt gymryd rhan mewn gamblo, ac eithrio ar beiriannau categori D. Lle mae peiriannau categori C neu uwch ar gael yn yr eiddo y derbynnir plant iddo, bydd yr Awdurdod Trwyddedu yn sicrhau:

- a) Bod pob peiriant o'r fath wedi'i leoli mewn ardal o'r eiddo ar wahân i weddill yr eiddo gan rwystr ffisegol sy'n effeithiol i atal mynediad heblaw drwy fynedfa ddynodedig;
- b) Dim ond oedolion gaiff eu derbyn i'r ardal lle mae'r peiriannau.
- c) Goruchwylir mynediad i'r ardal lle mae'r peiriannau
- d) Trefnir yr ardal lle lleolir y peiriannau fel y gall staff y gweithredwr neu ddeiliad y drwydded ei gweld; ac
- e) Yn y fynedfa a thu mewn i unrhyw le o'r fath bod hysbysiadau yn cael eu harddangos mewn man amlwg sy'n nodi bod mynediad i'r ardal wedi'i wahardd i bobl dan 18 oed.

5. Traciau

Mae'r awdurdod trwyddedu hwn yn ymwybodol y gall traciau ddod dan un neu fwy o drwyddedau eiddo, cyn belled ag y bydd pob trwydded yn ymwneud â rhan benodol o'r trac. Gall traciau fod yn gae ras ceffylau, trac milgwn neu eiddo arall lle mae unrhyw ran lle mae ras neu ddigwyddiad chwaraeon yn digwydd, neu y bwriedir iddo ddigwydd.

Bydd yr Awdurdod Trwyddedu hwn yn ystyried yn arbennig yr effaith ar y trydydd nod trwyddedu (h.y. diogelu plant a phobl sy'n agored i niwed rhag cael eu niweidio neu eu hecsbloetio) a'r angen i sicrhau bod mynedfeydd i bob math o adeiladau yn benodol a bod plant yn cael eu heithrio o fannau gamblo lle na chaniateir iddynt fynd.

6. Eiddo betio

Ni chaniateir i blant fynd i mewn i eiddo sydd â thrwydded eiddo betio, fodd bynnag, gellir caniatáu mynediad iddynt i draciau.

Mae'r Ddeddf yn darparu nad yw peiriant yn beiriant hapchwarae os caiff ei ddylunio neu ei fod wedi'i addasu i'w ddefnyddio ar gyfer digwyddiadau go iawn yn y dyfodol.

Gall eiddo betio sicrhau bod peiriannau ar gael sy'n derbyn betiau ar ddigwyddiadau byw, fel rasio ceffylau, yn lle gosod bet dros y cownter. Nid yw'r "peiriannau betio" hyn yn beiriannau hapchwarae: dim ond awtomeiddio'r broses y gellir ei chynnal yn bersonol y maent, ac felly nid oes angen ei rheoleiddio fel peiriant hapchwarae.

O dan adran 181 o'r Ddeddf, mae gan yr Awdurdod Trwyddedu bŵer i gyfyngu ar nifer y peiriannau betio, eu natur a'r amgylchiadau pan fyddant ar gael trwy osod amod trwydded ar drwydded eiddo betio.

Wrth ystyried a ddylid gosod amod i gyfyngu ar nifer y peiriannau betio mewn eiddo penodol, bydd yr Awdurdod Trwyddedu yn ystyried, ymhlith pethau eraill, maint yr eiddo, nifer y safleoedd cownter sydd ar gael ar gyfer trafodion person-i-berson, a gallu staff i fonitro'r defnydd o'r peiriannau.

Ni all yr Awdurdod Trwyddedu gyfyngu ar nifer neu gategori peiriannau hapchwarae mewn eiddo betio. Caniateir iddynt gael hyd at 4 peiriant hapchwarae categori B, C neu D.

7. Casinos

Nid yw'r Awdurdod Trwyddedu hwn wedi pasio penderfyniad 'dim casino' dan Adran 166 o Ddeddf Gamblo 2005, ond mae'n ymwybodol bod ganddo'r pŵer i wneud hynny. Pe bai'r Awdurdod Trwyddedu hwn yn penderfynu pasio penderfyniad o'r fath yn y dyfodol, bydd yn diweddarau'r datganiad egwyddorion hwn gyda manylion y penderfyniad hwnnw. Bydd unrhyw benderfyniad o'r fath yn cael ei wneud gan y Cyngor Llawn

8. Ffeiriau Teithiol

Mae'r Awdurdod Trwyddedu hwn yn gyfrifol am benderfynu a fydd peiriannau categori D a/neu hapchwarae gwobr cyfle cyfartal heb drwydded ar gael i'w defnyddio mewn ffeiriau teithiol, bod y gofyniad statudol nad yw'r cyfleusterau ar gyfer gamblo yn ddim mwy na difyrwch ategol yn y ffair yn cael ei bodloni. Bydd yr awdurdod trwyddedu hefyd yn ystyried a yw'r ymgeisydd yn dod o fewn y diffiniad statudol o ffair deithiol.

Nodir bod yr uchafswm statudol o 27 diwrnod ar gyfer y tir a ddefnyddir fel ffair yn berthnasol fesul blwyddyn galendr, a'i fod yn berthnasol i'r darn o dir y cynhelir y ffeiriau arno, p'un ai'r un ffeiriau teithiol ynteu rhai gwahanol sy'n defnyddio'r tir. Bydd yr Awdurdod Trwyddedu hwn yn gweithio gyda'i awdurdodau cyfagos i sicrhau bod tir sy'n croesi ein ffiniau yn cael ei fonitro fel na eir dros y terfynau statudol.

9. Datganiadau Dros Dro

Gellir gwneud cais am ddatganiad dros dro i'r Awdurdod Trwyddedu mewn perthynas ag eiddo y mae ef neu hi:

- yn disgwyl iddo gael ei adeiladu;
- yn disgwyl iddo gael ei addasu, neu
- yn disgwyl cael hawl i'w feddiannu.

Mae'r broses ar gyfer ystyried cais am ddatganiad dros dro yr un fath ag ar gyfer cais am drwydded eiddo. Mae'n ofynnol i'r ymgeisydd roi rhybudd o'r cais yn yr un modd ag wrth wneud cais am drwydded eiddo. Gall awdurdodau cyfrifol a phartion sydd â diddordeb gyflwyno sylwadau ac mae yna hawliau apelio.

Yn wahanol i'r cais am drwydded eiddo, nid oes rhaid i'r ymgeisydd ddal trwydded weithredu neu fod wedi gwneud cais am un i'r Comisiwn Gamblo (heblaw yn achos trac) ac nid oes rhaid iddynt fod â hawl i feddiannu'r eiddo y gwneir ei gais dros dro mewn cysylltiad ag ef.

10. Adolygiadau

Gall partion â diddordeb neu awdurdodau cyfrifol wneud ceisiadau am adolygiad o drwydded eiddo; fodd bynnag, mater i'r Awdurdod Trwyddedu yw penderfynu a fydd yr adolygiad yn cael ei gynnal. Efallai y bydd y cais am adolygiad yn cael ei wrthod (ond nid oes rhaid iddo gael ei wrthod) os bydd yr Awdurdod Trwyddedu'n ystyried bod y sail ar gyfer gwneud cais am adolygiad:

- heb fod yn berthnasol i Ganllawiau/Cod Ymarfer y Comisiwn, datganiad egwyddorion, neu amcanion trwyddedu. Mae enghreifftiau'n cynnwys y galw am eiddo gamblo, tagfeydd traffig.
- yn wamal
- yn flinderus
- yn sicr ni fydd yn peri i'r Awdurdod ddiddymu/ atal neu ddileu/ newid neu atodi amodau ar y drwydded.
- yn sylweddol yr un seiliau a nodwyd mewn cais blaenorol yn ymwneud â'r un eiddo (Yr Awdurdod Trwyddedu i gymryd i ystyriaeth o'r amser sydd wedi mynd heibio ers y cais blaenorol).
- yn sylweddol yr un fath â sylwadau a wnaed ar y pryd y cais yn ymwneud â'r un eiddo. (Yr Awdurdod Trwyddedu i gymryd i ystyriaeth o'r amser sydd wedi mynd heibio ers y cais blaenorol, a hefyd ni ddylai adolygu'r drwydded ar sail yr un dadleuon a ystyriwyd wrth roi'r drwydded eiddo).

RHAN C

Trwyddedau / Hysbysiadau Defnydd Dros Dro ac Achlysurol

1. Trwyddedau Peiriannau Hapchwarae mewn Canolfannau Adloniant i Deuluoedd

Lle nad oes gan eiddo drwydded eiddo ond ei fod yn dymuno darparu peiriannau hapchwarae, gall wneud cais i'r Awdurdod Trwyddedu am y drwydded hon. Dylid nodi bod rhaid i'r ymgeisydd ddangos bod yr eiddo yn cael ei ddefnyddio'n gyfan gwbl neu'n bennaf ar gyfer gwneud peiriannau hapchwarae ar gael i'w defnyddio.

Datganiad egwyddorion

Bydd yr Awdurdod Trwyddedu yn disgwyl i'r ymgeisydd ddangos bod polisiau a gweithdrefnau ar waith i amddiffyn plant rhag niwed. Nid yw niwed yn y cyddestun hwn wedi'i gyfyngu i niwed o gamblo ond mae'n cynnwys ystyriaethau amddiffyn plant ehangach.

Ystyrir effeithlonrwydd polisiau a gweithdrefnau o'r fath yn ôl eu teilyngdod, fodd bynnag, gallant gynnwys:

- mesurau a hyfforddiant priodol i staff o ran plant y tybir sy'n chwarae triwant yn yr eiddo
- mesurau a hyfforddiant yn cwmpasu sut y byddai staff yn delio â phlant ifanc iawn heb oruchwyliaeth yn yr eiddo
- mesurau a hyfforddiant sy'n ymdrin â sut y byddai staff yn delio â phlant sy'n achosi problemau canfyddedig ar neu o gwmpas yr eiddo.
- y trefniadau ar gyfer goruchwyllo adeiladau naill ai gan staff a/neu ddefnyddio TCC.

Bydd yr Awdurdod Trwyddedu hwn hefyd yn disgwyl i ymgeiswyr ddangos:

- Dealltwriaeth lawn o uchafbwyntiau a gwobrau'r gamblo a ganiateir mewn FECs heb eu trwyddedu
- Bod staff yn cael eu hyfforddi i fod â dealltwriaeth lawn o'r arian betio uchaf a'r gwobrau uchaf.
- Gwiriad datgelu cofnod troseddol gan gorff cydnabyddedig dyddiedig o fewn un mis calendr o ddyddiad cyflwyno'r cais i'r Awdurdod Trwyddedu. Pan fydd ymgeisydd yn darparu tystiolaeth bod ganddo Drwydded Weithredu ac o ganlyniad wedi cael gwiriadau trylwyr gan y Comisiwn Gamblo, yna ni fydd angen gwiriad datgelu cofnodion troseddol.

Er na all yr Awdurdod Trwyddedu osod amodau ar y math hwn o drwydded, gall yr Awdurdod Trwyddedu wrthod ceisiadau os nad ydynt yn fodlon bod y materion a godwyd yn y "Datganiad o Egwyddorion" wedi cael sylw drwy'r cais.

Mae angen i ymgeiswyr ymdrin â'r "Datganiad o Egwyddorion" wrth wneud eu ceisiadau cychwynnol ac nid adeg adnewyddu, oni bai y cafwyd newidiadau.

2. (Alcohol) Hawl awtomatig mewn adeiladau trwyddedig i gael 2 beiriant a thrwyddedau peiriannau hapchwarae

Mae darpariaeth yn y Ddeddf i eiddo a drwyddedwyd i werthu alcohol i'w yfed yn yr eiddo i gael 2 beiriant hapchwarae yn awtomatig, o gategoriâu C a/neu D. Dim ond hysbysu'r Awdurdod Trwyddedu sydd rhaid ei wneud, a thalu'r ffi benodedig. Os yw adeilad yn dymuno cael mwy na 2 beiriant, yna mae angen iddo wneud cais am drwydded ac mae'n rhaid i'r Awdurdod Trwyddedu ystyried y cais hwnnw yn seiliedig ar yr amcanion trwyddedu, unrhyw ganllawiau a gyhoeddwyd gan y Comisiwn Gamblo a gyhoeddwyd o dan Adran 25 Deddf Gamblo 2005, a "materion fel y credwn sy'n berthnasol."

Ystyria'r awdurdod trwyddedu hwn y bydd "materion o'r fath" yn cael eu penderfynu fesul achos ond yn gyffredinol bydd rhaid ystyried:

- yr angen i amddiffyn plant a phobl agored i niwed rhag cael eu niweidio neu eu hecsbloetio gan gamblo
- p'un a all yr ymgeisydd fodloni'r awdurdod y bydd digon o fesurau i sicrhau nad yw pobl ifanc dan 18 oed yn gallu cael gafael ar beiriannau hapchwarae i oedolion yn unig.

Gall mesurau a fydd yn bodloni'r awdurdod na fyddant yn gallu gwneud hynny'n cynnwys:

- bod y peiriannau i oedolion yng ngolwg y bar, neu yng ngolwg staff a fydd yn monitro nad yw'r peiriannau yn cael eu defnyddio gan y rhai sydd dan 18 oed
- Rhybuddion ac arwyddion priodol

3. Trwyddedau Hapchwarae am Wobrau

Diffinnir hapchwarae fel hapchwarae â gwobrau os nad yw natur a maint y wobr yn cael ei phennu gan nifer y bobl sy'n chwarae, neu'r swm y telir am yr hapchwarae, neu a godir gan yr hapchwarae. Penderfynir ar y gwobrau gan y gweithredwr cyn i'r chwarae ddechrau. Mae trwydded hapchwarae â gwobrau yn drwydded a gyhoeddir gan yr Awdurdod i awdurdodi darparu cyfleusterau ar gyfer hapchwarae gyda gwobrau ar safleoedd penodol.

Nid yw'r awdurdod trwyddedu yn bwriadu cyhoeddi datganiad ar wahân o'r egwyddorion ar gyfer ystyried addasrwydd ymgeisydd am drwydded hapchwarae â gwobrau o dan baragraff 8 o Atodlen 14 i'r Ddeddf ac, er hwylustod cyfeirio, yn cynnwys hyn fel rhan o'r ddogfen bolisi hon.

Bydd yr awdurdod trwyddedu hwn yn disgwyl, wrth wneud cais am drwydded hapchwarae â gwobrau, y dylai'r ymgeisydd nodi'r mathau o hapchwarae y mae ef neu hi yn bwriadu ei gynnig a gallu dangos:

- eu bod yn deall terfynau'r arian betio a gwobrau a nodir yn y Rheoliadau a
- bod yr hapchwarae a gynnigir o fewn y gyfraith
- Mae polisiâu clir ar gael sy'n amlinellu'r camau i'w cymryd i'w diogelu plant rhag niwed

4. Trwyddedau Hapchwarae mewn Clybiau a Pheiriannau mewn Clybiau

Gall Clybiau Aelodau a sefydliadau lles glowyr (ond nid Clybiau Masnachol) wneud cais am Drwydded Hapchwarae Clwb. Bydd Trwydded Hapchwarae'r Clwb yn galluogi'r eiddo i ddarparu peiriannau hapchwarae, hapchwarae cyfle cyfartal a gemau siawns.

Dim ond ar y seiliau canlynol y bydd yr Awdurdod Trwyddedu yn gwrthod cais:

- (a) nad yw'r ymgeisydd yn bodloni'r gofynion ar gyfer sefydliad lles aelodau neu lowyr ac felly nad oes ganddo hawl i gael y math o drwydded y mae wedi gwneud cais amdano;
- (b) bod eiddo'r ymgeisydd yn cael eu defnyddio'n llwyr neu'n bennaf gan blant a/neu bobl ifanc;
- (c) bod yr ymgeisydd wedi cyflawni trosedd dan y Ddeddf neu dorri'r drwydded tra'r oedd yn darparu cyfleusterau hapchwarae;
- (d) bod trwydded a ddelid gan yr ymgeisydd wedi'i diddymu yn y deng mlynedd blaenorol; neu
- (e) bod gwrthwynebiad wedi'i gyflwyno gan y Comisiwn neu gan yr heddlu.

Gall yr Awdurdod Trwyddedu roi neu wrthod trwydded, ond ni chaiff osod unrhyw amodau ar drwydded yn ychwanegol at yr amodau statudol.

Hefyd, ceir gweithdrefn 'garlam' o dan y Ddeddf ar gyfer eiddo sydd â Thystysgrif Eiddo Clwb dan Ddeddf Trwyddedu 2003. Nid oes cyfle i wrthwynebiadau gael eu gwneud gan y Comisiwn na'r heddlu, ac mae'r sail y gall yr Awdurdod Trwyddedu wrthod trwydded yn cael ei lleihau.

Gall yr Awdurdod Trwyddedu ddefnyddio'r seiliau canlynol i wrthod cais:

- (a) bod y clwb wedi'i sefydlu'n bennaf ar gyfer hapchwarae, ar wahân i hapchwarae a bennir dan atodiad 12;
- (b) bod yr ymgeisydd, yn ogystal â'r hapchwarae a bennir, yn darparu cyfleusterau ar gyfer hapchwarae o fath arall; neu
- (c) bod caniatâd hapchwarae i glybiau neu ganiatâd peiriannau clybiau a roddwyd i'r ymgeisydd yn y deng mlynedd diwethaf wedi'i ddiddymu."

5. Hysbysiadau Defnydd Dros Dro / Achlysurol

Ychydig iawn o ddisgresiwn sydd gan yr awdurdod trwyddedu o ran hysbysiadau defnydd achlysurol heblaw am sicrhau nad eir y tu hwnt i'r terfyn statudol o 8 diwrnod mewn blwyddyn galendr. Fodd bynnag, bydd yr awdurdod trwyddedu hwn yn ystyried y diffiniad o 'drac' ac a oes hawl gan yr ymgeisydd i fanteisio ar yr hysbysiad.

Mae hysbysiadau defnydd dros dro yn caniatáu defnyddio eiddo ar gyfer hapchwarae lle nad oes trwydded eiddo ond lle mae gweithredwr hapchwarae yn dymuno defnyddio'r eiddo dros dro i ddarparu cyfleusterau ar gyfer gamblo.

Bydd yr awdurdod trwyddedu yn ystyried canllawiau ynghylch yr enghreifftiau o

eiddo a allai fod yn addas ar gyfer hysbysiad defnydd dros dro sy'n cynnwys gwestai, canolfannau cynadledda a lleoliadau chwaraeon.

Bydd yr awdurdod trwyddedu yn ystyried yn benodol p'un a yw hysbysiadau defnydd dros dro yn caniatáu hapchwarae rheolaidd mewn man y gellid ei ddisgrifio fel un set o eiddo/adeiladau. Ystyrir ffactorau megis perchnogaeth, meddiannaeth a rheolaeth yr eiddo wrth benderfynu a ddylid gwrthwynebu rhybudd defnydd dros dro ai peidio.

6. Loteriau Cymdeithasau Bach

Mae Loteri Cymdeithas Fach yn un a sefydlwyd at ddibenion elusennol, i alluogi cymryd rhan mewn chwaraeon, athletau neu weithgaredd diwylliannol, neu ar gyfer unrhyw ddiben anfasnachol arall heblaw elw preifat.

Ni ddylid gwerthu tocynnau ar y stryd, lle mae'r stryd yn cynnwys unrhyw bont, ffordd, lôn, troedffordd, isffordd, sgwâr, cwrt neu dramwyfa (gan gynnwys darnau trwy eiddo caeedig fel canolfannau siopa). Fodd bynnag, gellir gwerthu tocynnau ar y stryd o giosg, mewn siop, neu o ddrws i ddrws.

7. Cofrestr

Mae'n ofynnol i'r Awdurdod Trwyddedu gynnal cofrestr gyhoeddus. Bydd y gofrestr ar gael i'r cyhoedd ei gweld ar unrhyw adeg resymol. Os gwneir cais, rhaid i'r Awdurdod Trwyddedu ddarparu copi o'r wybodaeth sydd mewn unrhyw gofnod yn ei gofrestr ar ffurf ddarllenadwy. Gellir codi ffi am unrhyw gopi o'r fath. Bydd Cyngor Bro Morgannwg yn codi ffi safonol o £25 y copi y gofynnir amdano.

Mae'r ddogfen hon ar gael mewn print bras neu ar dâp sain. Os hoffech dderbyn copi o'r datganiad hwn mewn print bras neu ar dâp sain, neu os oes angen rhagor o wybodaeth arnoch, cysylltwch â'r:

**Adran Drwyddedu
Cyngor Bro Morgannwg
Swyddfeydd Dinesig
Heol Holton
Y Barri
CF63 4RU**

**Ffôn: 01446 709105
Ffacs: 01446 709808
E-bost: Licensing@bromorgannwg.gov.uk
Gwefan: www.bromorgannwg.gov.uk**

**Cymeradwywyd y Datganiad o Egwyddorion hyn gan y Cyngor ar 27^{ain}
Chwefror 2019.**